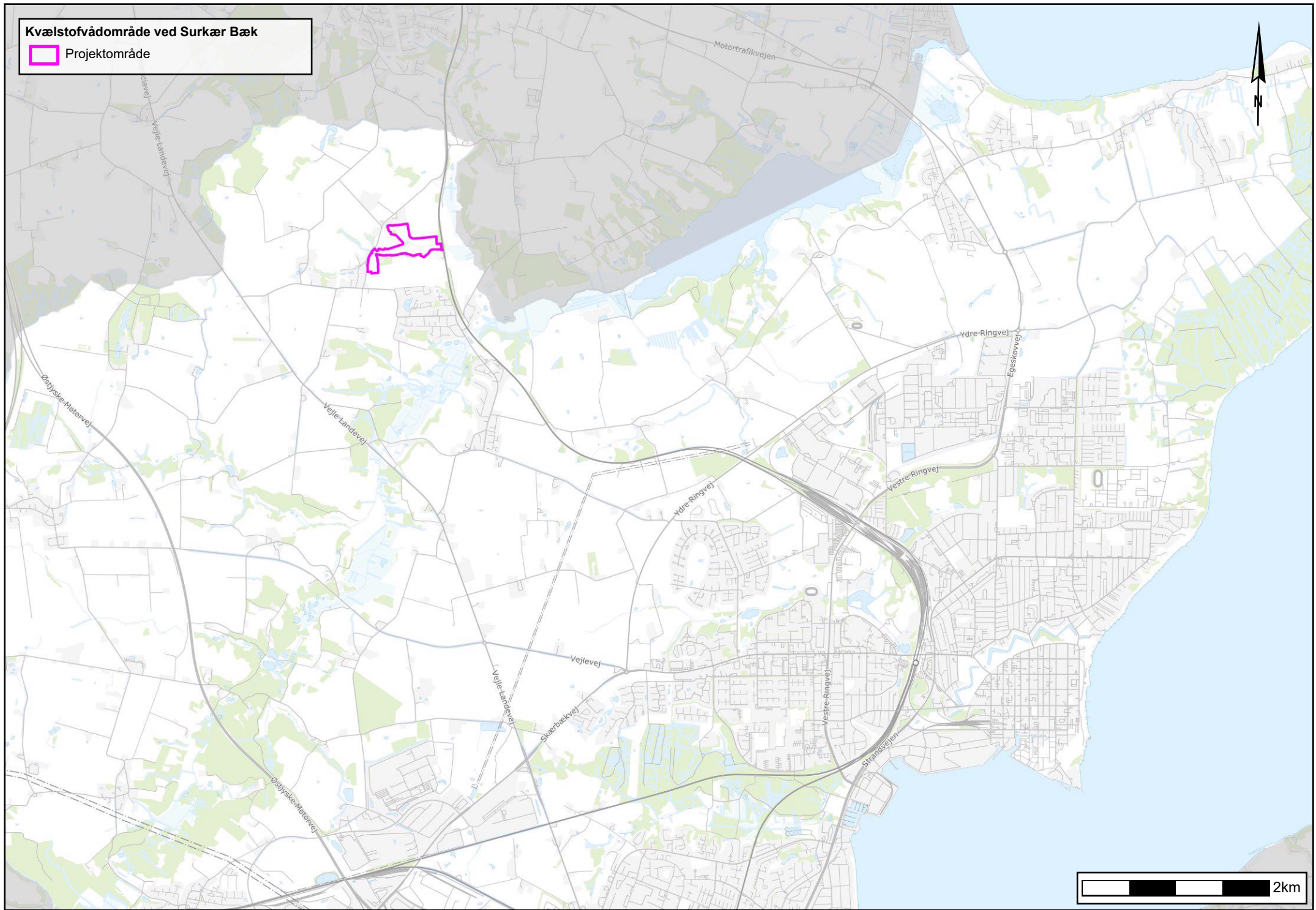


**Kvælstofvådområde ved Surkær Bæk**

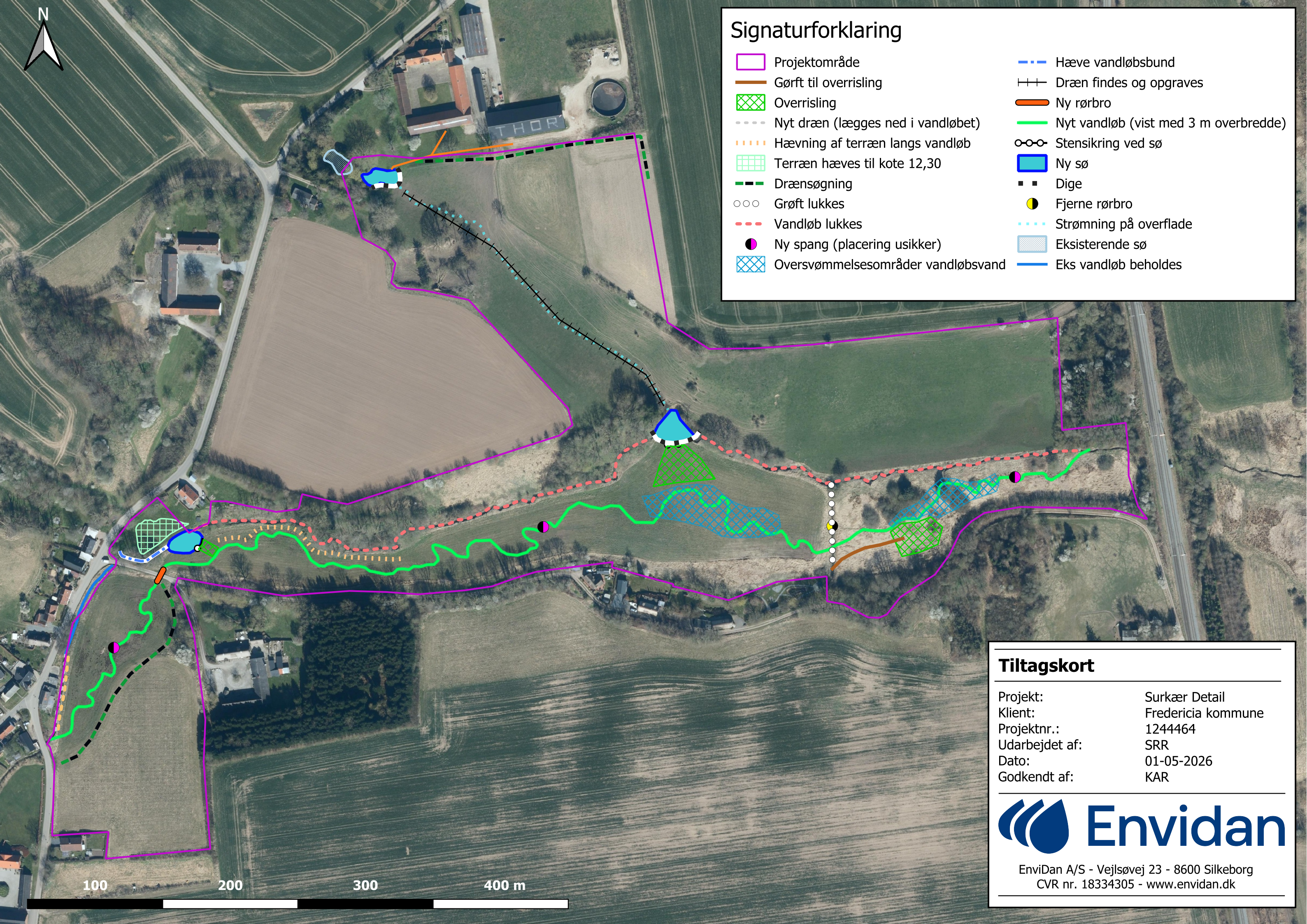
Projektområde





## Signaturforklaring

- Projektområde
- Gørft til overrisling
- Overrisling
- Nyt dræn (lægges ned i vandløbet)
- Hævning af terræn langs vandløb
- Terræn hæves til kote 12,30
- Drænsøgning
- Grøft lukkes
- Vandløb lukkes
- Ny spang (placering usikker)
- Oversvømmelsesområder vandløbsvand
- Hæve vandløbsbund
- Dræn findes og opgraves
- Ny rørbro
- Nyt vandløb (vist med 3 m overbredde)
- Stensikring ved sø
- Ny sø
- Dige
- Fjerne rørbro
- Strømning på overflade
- Eksisterende sø
- Eks vandløb beholdes



### Tiltagskort

Projekt:	Surkær Detail
Klient:	Fredericia kommune
Projektnr.:	1244464
Udarbejdet af:	SRR
Dato:	01-05-2026
Godkendt af:	KAR



EnviDan A/S - Vejlsøvej 23 - 8600 Silkeborg  
CVR nr. 18334305 - [www.envidan.dk](http://www.envidan.dk)

100 200 300 400 m





## Ansøgning om landzonetilladelse til kvælstofvådområde ved Surkær Bæk

I forbindelse med realisering af et kvælstofvådområde ved Surkær Bæk søger Fredericia Kommune hermed om landzonetilladelse til en række naturforbedrende tiltag på matriklerne 17a, 16f, 17o, 18a, 17l, 2e, 35a, 35b, 35d, 9p, 9k, 16g, 19y, 16h og 7000ac, Pjedsted By, Pjedsted. Den primære ejendom er Fiskebækvej 4, 7000 Fredericia. Tiltagende omfatter følgende:

- Genslyngning af vandløb
- Lukning af eksisterende vandløb, grøfter og dræn
- Etablering af oversvømmelsesområder
- Etablering af tre vandhuller
- Overrisling med vand fra grøfter og dræn
- Ny rørbro under Surkærsgyde inkl. reetablering af vejbanen
- Hævning af terræn i have
- Etablering af spange
- Etablering af færste

Alle tiltag kan ses på kortbilag 3, og tiltagende er ligeledes beskrevet i detaljer i afsnittet *Redegørelse for tiltag*.

### Baggrund

Fredericia Kommune har fået tilsagn til realisering af et kvælstofvådområde ved Surkær Bæk i Gl. Pjedsted i Fredericia Kommune.

Projektområdet er 13,8 ha, og det er beliggende i hovedvandopland 1.11 Lillebælt/Jylland, og er således en del af Vandområdedistrikt 1, Jylland og Fyn.

Projektets primære formål er at mindske kvælstoftransporten til havmiljøet samt at øge naturværdierne i området.

Ekstensiveringen af projektområdet samt de projekterede tiltag er beregnet til at have en samlet kvælstofreduktion på 1.351 kg N/år.

### Redegørelse for tiltag

Alle tiltag er angivet på kortbilag 3. De nuværende forhold ses på kortbilag 2.

#### Genslyngning af Surkær Bæk i et nyt terrænnært forløb

Surkær Bæk slynges på størstedelen af strækningen indenfor projektområdet. Det nye vandløbstrace tilpasses generelt til terrænet og lægges så vidt muligt i laveste områder. Vandløbet slynges ind på matr.nr. 9k, Pjedsted By, Pjedsted, umiddelbart nedstrøms underføringen ved Børkopvej. Genslyngningen syd for Surkjærsgyde forlænger vandløbet med 60 m til en projekteret længde på 190 m.

Ved Surkjærsgyde føres vandløbet gennem en ny underføring 35 m øst for den eksisterende underføring. Herefter slynges vandløbet i midten af projektområdet indtil 50 m opstrøms jernbanen; en samlet strækning på ca. 920 m, hvilket er ca. 120 m længere end eksisterende forløb.

Vandløbsbunden kommer de fleste steder til at ligge 30-50 cm under terræn, enkelte steder op til 80 cm under terræn. På strækninger, hvor vandløbet ligger terrænnært er der projekteret at der skal ske oversvømmelse ved større afstrømninger.

### **Lukning og tilpasning af det eksisterende forløb af Surkær Bæk**

Surkær Bæk lukkes på størstedelen af projektstrækningen; i alt ca. 900 m vandløbsstrækning.

Det gamle forløb af Surkær Bæk forbi ejendommen Børkopvej 18 lukkes. Den resterende del af det eksisterende forløb af Surkær Bæk bevares ned til Surkjærsgyde. Det eksisterende rør under Surkjærsgyde beholdes til afledning af vand ved meget store afstrømninger.

Nord for krydset ved Børkopvej og Surkjærsgyde kommer et Ø65 cm rørdløb ud. Røret kommer fra en grøft vest for vejen. Røret løber ud i en 10 m lang grøft, som i dag løber til Surkær Bæk. Rørets udløbskote er i ca. 11,64 m.

Den eksisterende grøft hæves op til kote 11,64 m og anlægges med et fald på 2-3 ‰. En 50 m strækning af Surkær Bæk hæves og indsnævres og fungerer fremover som grøft, hvor vandet ledes til den nye sø.

De øvrige strækninger af det eksisterende forløb af Surkær Bæk lukkes ved helt eller delvist at fylde vandløbet op med jord til et niveau, som er ca. 50 cm over laveste brinkkote. Når jorden har sat sig, vil den have et niveau, som nogenlunde matcher det omkringliggende terræn. På den centrale strækning af Surkær Bæk, hvor store træer står langs vandløbet, lukkes vandløbet kun i det omfang det er muligt, uden at fælde eller beskadige træerne.

### **Ny rørbrø og genopbygning af vej**

Der etableres en ny underføring ved Surkjærsgyde ved den nye vandløbsplacering. Der benyttes et HCPA-02 fladtrykt rør af ca. 9 m længde som lægges med indløb i kote ca. 11,65 m og med et fald på 5 ‰. Der lægges grus og sten i røret i kote 11,85 m. (HCPA-02 rør har en højde på 97 cm og en bredde på 144 cm.) Ved rørets indløb og udløb stensikres for at forhindre erosion af brinkerne.

Vejbanen skal hæves ca. 20-30 cm for at have nok dækning over røret. Vejbanen bygges op med ny underlag og asfalt i en strækning på ca. 35 m.

### **Etablering af vandhuller**

I forbindelse med projekter etableres tre vandhuller. Formålet med vandhullerne er at forsinke drænvandet fra oplandet, skabe brede overrislingszoner og øge opholdstiden, og dermed øge tilbageholdelsen af næringsstoffer fra oplandet.

Ud for haven ved Børkopvej 32 etableres et vandhul på ca. 310 m<sup>2</sup> med vand fra rørdløbet og grøften vest for Børkopvej – se bilag 1. I østlig ende etableres en fast overløbskant i kote ca. 11,5 m. Vandhullet laves med anlæg ca. 1:5 og med både lavere (1 m) og dybere (1,5 m) områder.

Ved overgangen mellem slugten fra nord og den lavtliggende eng i projektområdet, etableres et vandhul afgrænset af et dige. Det afgrænsende dige etableres i topkote ca. 9,10 m, en topbredde på 2 m og anlæg 1:2 på indersiden og 1:5 på ydersiden. Langs de 25 m af diget, som ligger mod syd (ned mod det nye

vandløb) laves en 20 m bred veldefineret overløbskant i kote 9,00 m. Denne stensikres og sikrer at vandet fra vandhullet vil løbe over her og løbe ud i en bred zone ned mod vandløbet. Stensikringen skal modvirke, at der skabes veldefinerede strømrrender ned mod vandløbet. Terrænet indenfor vandhullet reguleres ned til ca. kote 7,80 m, så vandhullet får en dybde på op til 1,30 m.

Ved Ejendommen Fiskebækvej 4 etableres er vandhul umiddelbart sydøst for det eksisterende vandhul. Vandhullet får et overfladeareal på ca. 120 m<sup>2</sup> og dannes ved, at der graves ud i området og laves en mindre jordvold/dige ca. 50 cm over eksisterende terræn ved på bedst mulig vis at udnytte terrænet. Jordvolden vil have en overkant i kote 21,60 m. Der laves et 2 m bredt overløb i diget i kote 21,50 m, hvor der stensikres både i selve overløb og ned af siden af diget, hvor vandet i fremtiden vil løbe.

### **Grøft fra syd bringes til overrisling**

Grøften langs projektområdets sydlige grænse føres til overrisling i området mod øst. Grøften har en bundkote i ca. 6,20 m. Den eksisterende rørbrø i grøften på vej mod udløbet i Surkær Bæk har en rørbund i kote 6,26 m, og denne kote anses derfor som den kritiske afvandingskote, der skal opretholdes i det fremtidige forløb. Grøften anlægges med en bundbredde på 0,5 m og anlæg 1:2, samt fald på ca. 2 ‰ – se bilag 1. Den eksisterende nord-sydgående del af grøften sløjfes.

### **Dræn**

Der er registreret en række dræn til Surkær Bæk indenfor projektområdet. Alle dræn indenfor projektområdet vil som udgangspunkt blive sløjfet.

Der udføres drænsøgning to steder langs projektets rand, hvor det forventes at der kan forefindes dræn:

- Syd for Surkjærsgyde ved den syd og østlige projektgrænse, hvor terrænet stiger kraftigt
- Ved nordlige projektgrænse, hvor dræn kan ledes til overrisling i området

Drænsøgningen udføres ved at grave en midlertidig rende med dybde på op til ca. 1,5 m. Hvis der findes dræn, omlægges disse til 2 ‰ og føres til overrisling indenfor projektområdet.

### **Hævning af terræn i have**

Surkær Bæk omlægges til en højere kote, hvilket vil resultere i en højere grundvandsstand, som vil give en påvirkning af haven ved Børkopvej 32. Haven hæves til kote 12,25 m DVR90 med en jævn afslutning ned mod vandløbet (ca. anlæg 1:5).

### **Hævning af terræn mellem eksisterende vandløb og nyt vandløbstrace**

Langs en strækning af det nye vandløb skråner terrænet ned mod det eksisterende vandløb. For at sikre, at vandet ikke løber ud af det nye profil og ned i eksisterende vandløb, hæves terrænet op til 10-30 cm på en strækning af 150 m. Der er ikke angivet specifikke koter på hævnningen, men det skal sikres, at hvor der naturligt er fald ned mod eksisterende vandløb, hæves terrænet så vandet ikke umiddelbart løber fra det nye forløb og ned i det gamle forløb. Terrænreguleringen er meget begrænset og der bruges 50-80 m<sup>3</sup> jord, som fås fra det nye vandløbstrace.

### **Etablering af to færister**

For at facilitere afgræsning og pleje af arealerne etableres to færister i Surkærgyde. ene etableres så de er plan med grusvejen.

### **Spange**

Over det nye forløb af Surkær Bæk placeres tre spange som erstatning for nuværende overgange og for at binde fremtidige matrikel-områder sammen.

## Øvrige tilladelser

I tillæg til landzonetilladelsen kræver projektet følgende øvrige tilladelser:

- Tilladelse til vandløbsrestaurering (vandløbsloven)
- Dispensation fra § 3 (naturbeskyttelsesloven)
- VVM-screening (miljøvurderingsloven)

## Bilag

- Kortbilag 1 (1:50.000)
- Kortbilag 2 (1:5.000)