

Banedanmark
Carsten Niebuhrs Gade 43
1577 København V

Att.: Anne-Cecilie Severin Koefoed
E-mail: acsk@bane.dk

Tilladelse efter Miljøbeskyttelseslovens §19 til midlertidigt oplag af materialer og overskudsjord fra sporfornyelse på henholdsvis matrikel 76i Fredericia Private Ejendomsjorder samt 789a Fredericia Bygrunde ved Vester Voldgade, 7000 Fredericia

3. maj 2024

Doknr.
24-6562-5

Sagsnr.
24-6562

Banedanmark skal i 2024-2025 gennemføre sporfornyelse af dele af jernbanestrækningen Fredericia – Padborg, hvor dele af jernbanen fornyes ved udskiftning af skinner og sveller, rensning af ballast m.v. I forbindelse med arbejdet er der behov for fire midlertidige arbejdspladser nær banen. Der laves en individuel tilladelse for hver plads. Denne afgørelse vedrører kun pladsen ved Vester Voldgade, som ligger på matriklerne 76i Fredericia Private Ejendomsjorder samt 789a Fredericia Bygrunde.

I forbindelse med arbejdet skal der håndteres og bortskaffes jord fra banestrækninger, hvoraf nogle af strækningerne er V1 kortlagte. I den forbindelse ønsker Banedanmark at etablere et midlertidigt mellemdepot til omlastning/kartering af jord/grus og brugte skærver med henblik på bortskaffelse og/eller genanvendelse. Der vil også være oplag af nye materialer.

Banedanmark har ansøgt om tilladelse efter miljøbeskyttelseslovens § 19 til etablering af denne plads i sporarealet, se billede 1. Pladsen ønskes etableret på dele af matrikel 76i Fredericia Private Ejendomsjorder samt 789a Fredericia Bygrunde

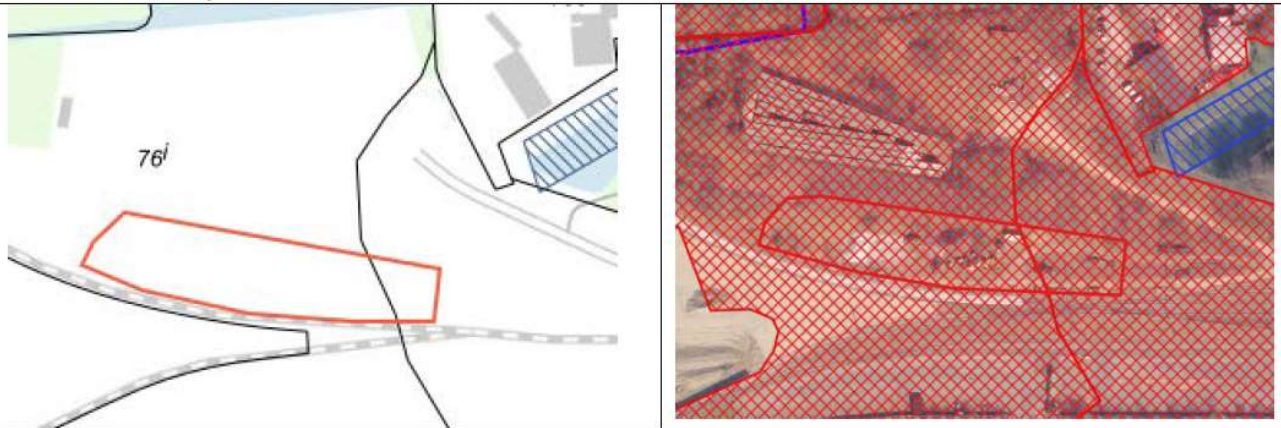
Ansøgningen er dateret den 27/2-2024. Da der flyttes jord fra banearealer/V1 kortlagte arealer, er der krav om fremsendelse af en jordhåndteringsplan, som skal godkendes af Fredericia Kommune inden tilladelsen kan tages i brug.

Gothersgade 20
7000 Fredericia

CVR:
69116418

Kontaktperson
Pernille Møller Thygesen
M: 61929331
E: pernille.thygesen@fredericia.dk

Rødt omrids: arbejdsareal



Billede 1: Placering af plads for midlertidigt mellemdeponi

Afgørelse

Der gives hermed tilladelse til midlertidig oplagring af jord/grus og skærver fra sporarbejdet samt oplag af nye materialer i form af stabilgrus, sand, skærver, sveller og betonelementer på arbejdspladsen ved Vester Voldgade (76i Fredericia Private Ejendomsjorder samt 789a Fredericia Bygrunde).

Tilladelsen meddeles på nedenstående vilkår:

1. Der gives hermed tilladelse til midlertidig oplagring af jord/grus og skærver fra sporarbejdet samt oplag af nye materialer i form af stabilgrus, sand, skærver, sveller og betonelementer på arbejdspladsen ved Vester Voldgade (76i Fredericia Private Ejendomsjorder samt 789a Fredericia Bygrunde).
2. Pladsen må ikke tages i brug før der er fremsendt jordhåndteringsplan til Fredericia Kommune, da der flyttes jord fra banearealer/V1 kortlagte grunde til pladsen.
3. Der må maksimalt tilføres følgende mængder brugte materialer til oplagspladsen:
 - a. Jord og grus: i alt 834 m³
 - b. Skærver: 559m³
4. Oplag af jord og materialer skal ske på en 30 cm tyk, komprimeret sandpude til adskillelse af den underliggende jord og de tilførte materialer. Ønskes en anden adskillelse mellem underliggende jord og tilførte materialer, skal det godkendes af kommunen.
5. Det skal sikres, at jorden ikke spredes/placeres udenfor det ansøgte /etablerede oplagsareal.
6. Overskudsjord fra projektområdet skal analyseres for de relevante komponenter, som identificeres i jordhåndteringsplanen samt eventuelle supplerende parametre fastsat ved kommunens accept af jordhåndteringsplanen.
7. Jordflytninger ud af mellemdeponiet skal anmeldes på www.jordweb.dk og være bilagt analyseresultater jfr. vilkår 6.
8. Jord, der skal bortskaffes som ren jord, skal som minimum analyseres med en prøve pr. 30 tons (blandeprøver af fem stik), mens jord, der ønskes bortskaffet som let forurenede jord, som minimum skal analyseres med en prøve pr. 120 tons. Jord opgravet i arealer, der er kortlagt efter jordforureningsloven, skal prøvetages med minimum 1 prøve per 30 tons.



9. Jord, der er prøvetaget og analyseret jfr. vilkår 8 og 6 ren eller let forurenet, kan genindbygges i projektet, hvor jorden er opgravet.
10. Jord, der er prøvetaget analyseret og fundet ren/let forurenet må mellemdeponeres på pladsen i op til 2 uger med henblik på genanvendelse, hvor jorden er opgravet.

Jord, der er analyseret og fundet forurenet ud over kategori 2 jf. Jordflytningsbekendtgørelsen, skal bortskaffes til godkendt modtager umiddelbart efter, at analyseresultatet foreligger.
11. Jord, der evt. forklassificeres som kraftigt forurenet i jordhåndteringsplanen, skal bortskaffes direkte til godkendt modtager uden mellemdeponering. Hvis det ikke er muligt, skal jorden mellemdeponeres i tætte overdækkede containere eller oplægges i miler, der overdækkes med tæt presenning eller lignende.
12. Jord, der bærerpræg af forurening (misfarvning, lugt, fremmedlegemer mv.), skal bortskaffes direkte til en godkendt modtager uden mellemdeponering. Hvis det ikke er muligt, skal jorden mellemdeponeres i tætte overdækkede containere med henblik på bortskaffelse den kommende arbejdsdag.
13. Skærver skal bortskaffes løbende til godkendt modtager og kun oplagres kortvarigt.
14. Opgravning og kartering af jord skal ske under bygherres miljøtilsyn.
15. Før opstart og efter projektets afslutning skal oplagsarealets forureningsgrad dokumenteres ved udtagning af blandeprøver, jf. Miljøstyrelsens Vejledning nr. 13, 1998 – prøvetagning og analyse af jord. Der skal minimum udtages én prøve per 50m².
16. Ved projektets afslutning skal prøvetagnings- og analyseprogram godkendes af kommunen med henblik på at sikre, at forureningskomponenterne i de faktiske oplag afspejles i analyseprogrammet.
17. Hvis arealet efter projektets afslutning findes forurenet ud over arealets oprindelige forureningsniveau, skal forureningen fjernes og oprensningen dokumenteres ved fornyet prøvetagning jf. ovenstående vilkår 14 og 15.
18. Ved projektets afslutning skal den udlagte gruspude prøvetages og analyseres jfr. analyse program i vilkår 16 og materialet bortskaffes efter aftale med Fredericia Kommune.
19. Når projektet er gennemført, skal der udarbejdes en afrapportering til kommunen. Afrapporteringen skal indeholde:
 - Oversigt i form af en tabel med angivelse af samlede jordmængder, løbenumre fra jordweb, kategorisering af jorden, analyseresultater og slutdeponering (jordmodtager alternativt genindbygning).
 - Oversigt i form af en tabel med angivelse af samlede mængder af skærver samt andre materialefraktioner og slutmodtager.
 - Oplysninger om opgravningssted for evt. kraftig forurenet jord udover kategori 2.
 - Plan med en mere præcis angivelse af oplags-arelets udstrækning samt resultater af dokumentation for arealet forureningsgrad før og efter pladsens anvendelse til mellemdepot.
 - Oplysninger om arealets retablering, herunder analyseresultater af gruspude, mængde samt modtager af "gruspude" bilagt kopi af anmeldelse på www.jordweb.dk

Pladsen etableres fra 1/6-2024 og benyttes til oplag fra 1/10-2024. Projektet skal være afsluttet, samt pladsen skal være afviklet senest 31/01-2025, og afrapportering skal være indsendt senest 31/03-2025.

**Tilladelsens gyldighed**

Tilladelsen kan udnyttes, selvom der er klaget over den, med mindre klagemyndigheden bestemmer andet. Klagemyndigheden kan til enhver tid ændre eller ophæve en påklaget tilladelse. I vil få besked, hvis der kommer klager over afgørelsen.

Tilladelsen kan til enhver tid og uden erstatning tilbagekaldes.

Klagevejledning mv.

Denne afgørelse kan påklages til Miljø- og Fødevareklagenævnet via Klageportalen, som kan tilgås via link på forsiden af www.naevneneshus.dk. Klageportalen ligger også på www.virk.dk, hvor I logger på som I plejer, f.eks. med MIT-ID.

Klagefristen er fredag den 31/05-2024.

Når klagen sendes, skal betales et gebyr på kr. 1.800 via Klageportalen. Et indbetalt gebyr tilbagebetales i visse tilfælde, f.eks. hvis klageren får helt eller delvist medhold i klagen. Spørgsmål om betaling og tilbagebetaling af gebyr afgøres af klagenævnet.

Miljø- og Fødevareklagenævnet skal som udgangspunkt afvise en klage, der ikke indsendes via Klageportalen. Hvis I ønsker fritagelse for brug af Klageportalen, skal I snarest og inden klagefristens udløb sende en begrundet anmodning til os. Vi videresender herefter jeres anmodning til Miljø- og Fødevareklagenævnet, som træffer afgørelse om, hvorvidt den kan imødekommes.

De klageberettigede er ansøgeren, Styrelsen for Patientsikkerhed, klageberettigede foreninger/organisationer og enhver med en individuel, væsentlig interesse i afgørelsen.

Afgørelsen vil blive offentliggjort på kommunens hjemmeside fredag den 03/05-2024.

Kommunens afgørelse kan også indbringes direkte for domstolene. Det skal ske inden 6 måneder efter afgørelsen er meddelt/annonceret.

I kan læse mere om gebyrer og klage på Miljø- og Fødevareklagenævnets hjemmeside-
<https://naevneneshus.dk/start-din-klage/miljoe-og-foedevareklagenaevnet/vejledning/>.

Lovgrundlag

Tilladelsen meddeles efter § 19 i Lov nr. 358 af 6. juni 1991 om miljøbeskyttelse (Miljøbeskyttelsesloven) jf. lovbek. nr. 48 af 12. januar 2024

Retten til at klage over kommunens afgørelse inden 4 uger følger af Miljøbeskyttelseslovens § 91 og § 93. De klageberettigede fremgår af lovens §§ 98 - 100.

Retten til at få prøvet afgørelsen hos domstolene inden 6 måneder fremgår af Miljøbeskyttelseslovens § 101.

Retten til uden erstatning at tilbagekalde tilladelser efter miljøbeskyttelseslovens § 19 følger af Miljøbeskyttelseslovens § 20.

Pligten til at orientere kommunen om ny forurening følger af Miljøbeskyttelseslovens § 21. Pligten til at orientere regionen om ny forurening følger af § 71 i lovbek. nr. 282 af 27. marts 2017 om forurennet jord (Jordforureningsloven).



Reglerne om anmeldelse og flytning af jord væk fra ejendommen følger af Bekendtgørelse nr. 1452 af 7. december 2015 om anmeldelse og dokumentation i forbindelse med flytning af jord (jordflytningsbekendtgørelsen).

Reglerne om midlertidig aktivitet fremgår af Miljøbeskyttelseslovens §42 og bekendtgørelse nr. 844 af 23. juni 2017 om miljøregulering af visse aktiviteter.

Miljøministeriets bekendtgørelse nr. 1098 af 21. august 2023 om udpegning og administration af internationale naturbeskyttelsesområder samt beskyttelse af visse arter.

Andre oplysninger

Alle jordflytninger til/fra oplagspladsen skal anmeldes til kommunen jf. gældende regler i Jordflytningsbekendtgørelsen. Kommunen har stillet krav til dokumentation af jordens forureningsgrad. Til orientering kan det oplyses, at eventuelt modtageanlæg kan stille krav om analyser for andre parametre og antal af prøver end nævnt i denne tilladelse.

Hvis der i forbindelse med projektet observeres forurening med anden sammensætning, fordeling eller koncentration end det, der kan forventes jf. jordhåndteringsplanen, skal kommunens Natur & Miljøafdeling straks orienteres.

Kortlægning efter Jordforureningsloven

Fredericia Kommune vil sende det afsluttende notat jf. vilkår 19 til Region Syddanmark. Regionen vil tage stilling til, om, det skal have betydning for kortlægning af oplagsarealet efter Jordforureningsloven.

Sagens baggrund

Bygherre, Banedanmark, skal fra 01/04-2024 til 31/3-2025 foretage sporfornyelse på strækningen Fredericia til Padborg. I forbindelse med gennemførelse af projektet, fremkommer der overskudsjord/grusmaterialer samt skærver.

Bygherre ønsker at mellemdponere jord/grus og skærver med henblik på bortskaffelse til godkendt modtager eller genindbygning i projektet. Jorden/grus karteres inden den genindbygges eller bortskaffes til godkendt modtageranlæg, alternativt bortskaffes denne til godkendt modtageranlæg, hvorefter den karteres. Mellemdponering af jord/grus samt skærver sker på et areal nær Vester Voldgade på matriklerne 76i Fredericia Private Ejendomsjorder samt 789a Fredericia Bygrunde.

De brugte materialer og affaldsfraktioner stammer fra sporarbejde i arealer, der enten er områdeklassificerede eller V1 kortlagte. Grundet, der flyttes jord fra banearealer/V1 kortlagte arealer, skal der fremsendes jordhåndteringsplan til godkendelse ved Fredericia Kommune, inden pladsen må tages i brug.

Oplagringen anslås til max.

- a. Jord og grus: i alt 834 m³
- b. Skærver: 559m³

Anmeldelse og flytning af jord til/fra pladsen udføres i overensstemmelse med reglerne i jordflytningsbekendtgørelsen.



Tidsplan

Projektets samlede varighed forventes at være 12 måneder med opstart i 01/05-2024. Oplagspladsen forventes etableret fra juni 2024, og den forventes at blive benyttet til mellemdepot/omlastningsplads for jord/grus og skærver fra 1/10-2024 til 31/01-2025. Pladsen skal være afviklet senest 31-01-2025.

Kommunens vurdering

Kommunen vurderer, at mellemdeponering af jord/grus og skærver kræver tilladelse efter jordforureningslovens §19, da der kan være risiko for udvaskning af forurenende stoffer fra oplaget.

Oplag og oplagsareal

Arealet, der ønskes anvendt til mellemdeponering er ubefæstet og indgår som en del af banearealet. Arealet har været en del af det nedlagte skinnervejseanlæg. Arealet, der skal anvendes til midlertidigt mellemdeponi, er kortlagt efter jordforureningsloven på vidensniveau 1.

Arealet for mellemdeponi er omfattet af følgende kortlægningsnumre:

607-00579: kortlagt som følge af station for DSB's olie- og benzintanke, skinnervejseanlæg, olieudskillere og oplagsplads m.m.

607-00580: kortlagt som følge af station for DSB's olie- og benzintanke, kuloplagsplads mm.

Da arealet, der ønskes anvendt til midlertidigt oplag for jord /grus og materialer, ligger på et kortlagt areal indenfor beskyttelseszonen for overfladevand, har Fredericia Kommune rettet henvendelse til Region Syddanmark med henblik på en vurdering af, om der er offentlig indsats for det pågældende område. Region Syddanmark har den 12/3-2024 oplyst, at regionen ikke har offentlig indsats på arealet, og at der derfor ikke er §8 pligt for den pågældende anvendelse til midlertidigt oplag.

I forbindelse med arealets anvendelse som mellemdepot afrømmes evt. muld, og arealets forureningsgrad dokumenteres ved prøvetagning og analyse for relevante forureningsparametre. Herefter udlægges en min. 30 cm tyk sandpude til adskillelse af den underliggende jord og de tilførte materialer. Alternativt sker oplag i containere.

Ved retablering af arealet udtages atter jordprøver (1 prøve pr. 50m²) til kontrol af, om oplaget har medført forøget forurening. Er det tilfældet, fjernes forureningen og der udtages nye dokumentationsprøver.

Grundvandsinteresser og recipienter

Området, hvor mellemdeponiet skal placeres, er beliggende i et område med begrænsede drikkevandsinteresser og udenfor indvindingsopland til almen vandforsyning.

Nærmeste recipient er Ullerup Bæk, der løber under banestrækningen umiddelbart nord for Fredericia Station. Ullerupbæk er på en 675 meter lang strækning under jernbanen rørlagt. Ullerup Bæk har udløb i Fredericia Havn/Lillebælt og løber på en mindre strækning langs Prangervej og dermed tæt på mellemdeponeringspladsen og videre langs Strandvejen med udløb i Lillebælt.

Ved gennemgang af højdekurver for arealet omkring pladsen for midlertidigt oplag og Ullerup bæk, vurderes arealet at være uden væsentlig hældning mod Ullerup bæk. Arealet mellem pladsen for midlertidigt oplag samt Ullerupbæk er et ubefæstet areal, og det forventes ikke at eventuelt regnvand fra pladsen vil løbe til Ullerup Bæk.



På baggrund af de foreliggende oplysninger om recipienter, terræn samt det forhold, at analyseresultater af jordprøver fra tilsvarende projekter på banelegemet typisk viser, at jorden i projektområderne kan have forhøjet indhold af metaller, PAH'er og tungere kulbrinter, som typisk er immobile stoffer, er det kommunens vurdering, at risikoen for udvaskning til grundvand og recipient fra mellemdeponeringspladsen for jord og materialer må betragtes som minimal.

Endvidere skal jord, som er konstateret forurenede, eller som visuelt eller ved lugt viser tegn på forurening opbevares i lukkede containere og bortskaffet direkte til godkendt modtager, hvorfor det er kommunens vurdering, at etablering og drift af mellemdeponeringspladsen ikke giver forøget risiko for forurening grundvand og recipienter.

Risiko for udvaskning mv.

Dele af jord/grus materialer, som skal håndteres på mellemdeponeringspladsen må forventes at have et forhøjet indhold af kulbrinter, metaller og PAH'er. Skærver forventes ligeledes at have et forhøjet indhold i form af PAH'er og oliekomponenter.

Oplag af jord og skærver på mellemdeponeringspladsen skal med baggrund i ovenstående ske på en pude af min. 30 cm komprimeret sand. Det sikrer, at de oplagrede materialer ikke får direkte kontakt med den underliggende jord. Det skal sikres under arbejdet, at sandpuden ikke bortgraves, således der sker opblanding af de oplagrede materialer og den underliggende jord.

Sandpuden sikrer dog ikke mod udvaskning af forurenende stoffer i forbindelse med evt. nedbør. Inden pladsen etableres, skal der udtages prøver af overfladejorden, som dokumentation for forureningsgraden inden projektets start. Ved projektets ophør og dermed reetablering af arealet udtages atter jordprøver til kontrol af, om oplaget har medført forøget forurening. Er det tilfældet, fjernes forureningen, og der udtages nye dokumentationsprøver.

Grusmaterialer anvendt til gruspuden prøvetages med en prøve bestående af 5 stik pr. 30 ton til analyse. Analyseprogrammet fastlægges endeligt i forhold til forureningsgraden og type af de materialer, der har været mellemdeponeret.

Risikoen for udvaskning af forurenende stoffer skal imødegås ved, at opholdstiden af jord/grus og skærver minimeres således, at affaldet løbende bortskaffes til godkendt modtager. Når jord/grus materialer skal karteres på pladserne, accepteres det, at jord og grus mellemdeponeres i op til 2 uger, indtil jorden er klassificeret.

Skærver skal bortskaffes løbende og kun oplagres kortvarigt.

Al mellemdeponering på pladsen skal med andre ord være kortvarig, og projektperioden er begrænset til 4 måneder.

Det vurderes, at mellemdeponering af kraftigt forurenede jord i perioder med nedbør kan medføre risiko for udvaskning, selvom mellemdeponeringen for det enkelte parti er kort. Derfor stilles der krav om, at kraftigt forurenede jord skal opbevares, så der ikke er risiko forurening af den underliggende jord, og at jorden holdes overdækket, hvis mellemdeponering ikke kan undgås.

Habitatvurdering

Pladsen for midlertidigt oplag af lettere forurenede jord og brugte materialer i forbindelse med fornyelse af dele af banestrækningen Fredericia-Padborg forventes ikke at påvirke Natura 2000-området væsentligt, heller ikke i forbindelse med andre planer og projekter. Begrundelsen er, at nærmeste Natura 2000-område, som er Røjle Klint og Kasmose skov, ligger i en afstand på mere end 3 km fra projektområdet.



Det er ligeledes kommunens vurdering, at projektet ikke kan beskadige eller ødelægge bilag IV-arters yngle- og rasteområder, herunder Lillebælt, da aktiviteterne sker på oplagsplads i tilknytning til et rangerareal, som ikke er et egnet yngle- og rasteområde for bilag IV-arter. Der skal derfor ikke foretages en nærmere konsekvensvurdering af virkninger på Natura 2000-området eller bilag IV-arter jf. habitatbekendtgørelsen.

Konklusion

Det vurderes, at en løbende bortskaffelse af jord/grus og skærver fra arealet, etablering af adskillelse til underliggende jord og overdækning af kraftigt forurenede jord betyder, at der ikke er risiko for forurening af jord- og grundvand.

Afsluttende bemærkninger

Er der spørgsmål eller bemærkninger til sagen er I velkomne til at kontakte mig på telefon 6192 9331.

Med venlig hilsen

Pernille Møller Thygesen
Civilingeniør

Kopi til:

Region Syddanmark, Regional Udvikling, Vand og Jord, e-mail: myn@rsyd.dk

Styrelsen for Patientsikkerhed, e-mail: trvest@stps.dk

Danmarks Naturfredningsforening, e-mail: dn@dn.dk

Danmarks Sportsfiskerforbund, e-mail: post@sportsfiskerforbundet.dk og
lbt@sportsfiskerforbundet.dk

Dansk Fritidsfiskerforbund, e-mail: teamstr@gmail.com (afgørelser der berører fiskeri i saltvand og brakvand eller områder i tilknytning til disse)