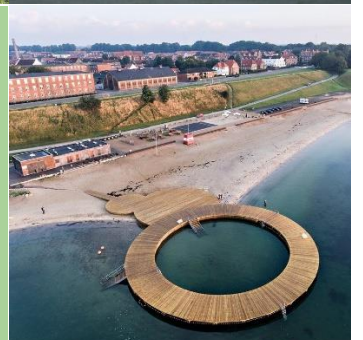
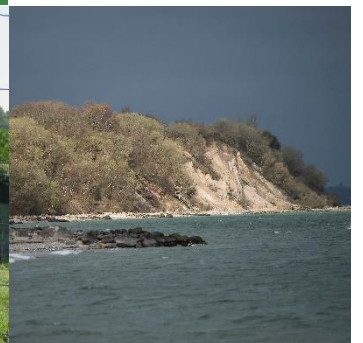
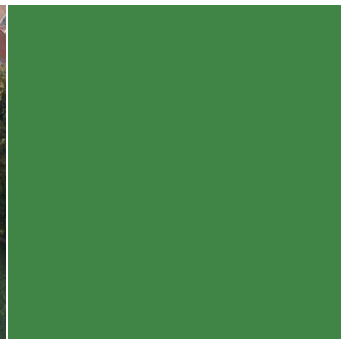


FRILUFTSLIV OG NATURSYN

PIXIE-UDGAVE 2018



SAMMENFATNING

Fredericia Kommune har mange varierende naturområder med et rigt plante- og dyreliv. Naturområder såsom lange kyststrækninger, store skovområder, moser og enge er tilgængelige for alle kommunens borgere.

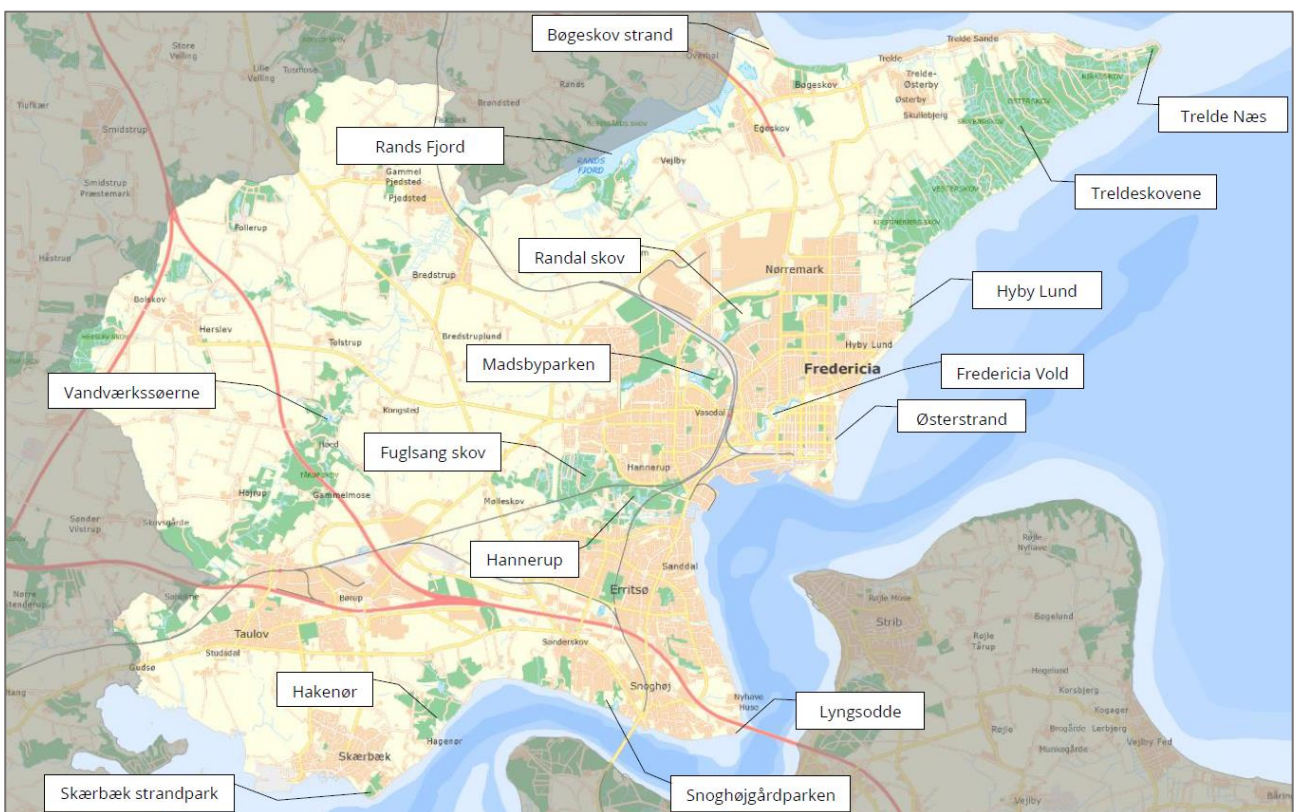
Teknik & Miljø i Fredericia Kommune har ønsket at belyse, hvordan naturen bruges og vurderes af fredericianerne.

Undersøgelsen er udformet i overensstemmelse med undersøgelsen *Naturbrug og natursyn* (2012), der havde til formål at afdække fredericianernes brug og syn på en række udvalgte naturområder.

I alt har 770 respondenter ud af borgerpanelets 1076 respondenter gennemført spørgeskemaet. Dette svarer til en svarprocent på 71,6%.

Undersøgelsen er ikke repræsentativ i forhold til Fredericia Kommunes befolkningssammensætning, hvorfor der skal tages forbehold for bestemte befolkningsgruppers indbyrdes vægtninger i forbindelse med alle resultater i undersøgelsen. Der er især en underrepræsentation af respondenter i aldersgruppen 18-39 år samt kortuddannede.

Billede 1.1: Udvalgte naturområder i Fredericia Kommune



HOVEDKONKLUSIONER

Hovedkonklusionerne fra undersøgelsen er samlet i overskrifter nedenfor. På de efterfølgende sider bliver disse uddybet.

BRUG AF NATUR OG GRØNNE OMRÅDER

- 🍃 Borgerne færdes ofte i natur og grønne områder
- 🍃 Natur og grønne områder i Fredericia Kommune er let tilgængelige
- 🍃 Flest borgere færdes i naturen *for at gå en tur og for at opleve og nyde naturen*

VIDEN OM NATUREN

- 🍃 Få borgere føler, at de mangler viden om naturen
- 🍃 De 18-39-årige føler sig mindst oplyste om naturen

FORMIDLING AF OPLEVELSER OG ARRANGEMENTER I NATUREN

- 🍃 Næsten to tredjedele af borgerne er tilfredse med formidlingen
- 🍃 Flest får information om naturen fra ikke-kommunale informationskilder
- 🍃 De 18-39-årige får primært information fra *Facebook og familie, venner og bekendte*

BESØGENDE VED UDVALGTE NATUROMRÅDER

- 🍃 De mest besøgte naturområder er *Fredericia Vold, Østerstrand, Trelde Næs, Madsbyparken og Hannerup skov*
- 🍃 Hyby Lund og Østerstrand har oplevet væsentlige stigninger i andelen af besøgende
- 🍃 Sammenhæng mellem bopæl og besøgsandel ved et naturområde

TILFREDSHED MED NATUROMRÅDERNE

- 🍃 Den samlede tilfredshed med naturområderne er høj
- 🍃 Fredericia Vold og Østerstrand har oplevet de største stigninger i tilfredsheden
- 🍃 Sammenhæng mellem køn og bopæl og hvor tilfreds man er med et naturområde

BRUG AF NATUR OG GRØNNE OMRÅDER

Borgerne færdes ofte i natur og grønne områder

Næsten alle borgere (98%) færdes i natur og grønne områder minimum én gang om året. Dette tal har ikke ændret sig siden 2012. Mere end to tredjedele (71%) færdes i naturen mindst én gang om ugen.

Natur og grønne områder i Fredericia Kommune er let tilgængelige

Ni ud af ti (92%) borgere oplever, at det er let at besøge natur og grønne områder i Fredericia Kommune. En større andel i den yngre aldersgruppe (18-39-årige) oplever dog i mindre grad at det er let (14%) end andre aldersgrupper.

Flest borgere færdes i naturen for at gå en tur og for at opleve og nyde naturen

De primære årsager til at besøge naturen i Fredericia Kommune er *for at gå en tur* (75%) og *for at opleve og nyde naturen* (64%), hvilket ikke har ændret sig siden 2012-undersøgelsen. En stor andel nævner også *at stresse af* (42%) som årsag, men denne årsag har oplevet et markant fald siden 2012. Mænd (38%) nævner i langt lavere grad *at stresse af* som grund til at færdes i natur og grønne områder, mens markant flere i den yngre aldersgruppe (66%) nævner det som årsag.

VIDEN OM NATUREN

Få borgere føler, at de mangler viden om naturen

Hver sjette respondent føler sig ikke tilstrækkeligt *oplyste om, hvad man må eller ikke må i naturen* (16,6%). Hver tiende respondent føler sig ikke *oplyste om naturområder og hvordan man finder dem* (10%) samt *savner viden om naturen* (9,7%). Blandt respondenter der savner viden om naturen efterspørges især information om naturområdernes plante- og dyreliv samt flere forslag til naturruter, som man kan gå, løbe eller cykle.

De 18-39-årige føler sig mindst oplyste om naturen

En større andel i den yngre aldersgruppe (18-39-årige) føler sig mindre *oplyste om naturområderne* (22%), *hvad man må eller ikke må i naturen* (23%) og *savner viden om naturen* (14%). Dette er i modsætning til den ældre aldersgruppe (+60-årige), der er den befolkningsgruppe, der føler sig mest oplyste og savner mindst viden.

FORMIDLING AF OPLEVELSER OG ARRANGEMENTER I NATUREN

Næsten to tredjedele af borgerne er tilfredse med formidlingen

Næsten to ud af tre borgere (62%) er tilfredse med formidlingen af naturoplevelser og -arrangementer. Dog er hver fjerde respondent (28%) mindre tilfreds med formidlingen. Respondenter med hjemmeboende børn (35%) er mindst tilfredse. Der efterspørges primært mere opsøgende formidling – eksempelvis markedsføring via postkasser eller på facebook.

Flest får information om naturen fra ikke-kommunale kilder

Borgerne får primært deres information om naturområder og oplevelser i naturen fra *familie, venner og bekendte* (44,4%) og fra *aviser (Fredericia Dagblad, Fredericia Avisen og lign.)* (43,9%). Herefter følger kommunalt drevne informationskilder såsom *Facebook (Velkommen til Fredericia, Det Grønne Fredericia og lign.)* (32,3%), *kommunale hjemmesider (Fredericia.dk, Detskerifredericia.dk og lign.)* (24,3%) og *Visitlillebælt.dk* (17,6%).

De 18-39-årige får information fra Facebook og familie, venner og bekendte

En markant større andel i aldersgruppen 18-39-årige får deres information om naturområder og oplevelser i naturen fra *Facebook* (55%) end de 40-59-årige (35%) og de +60-årige (22%). Ligeledes får en større andel i den yngre aldersgruppe information fra *familie, venner og bekendte* (55%) og fra *kommunale hjemmesider* (29%), mens den ældre aldersgruppe i langt højere grad får information fra *aviser* (56%) og *lokal tv* (13%). En større andel af mænd (17%) end kvinder (10%) svarer, at de ingen information får om naturområder og oplevelser i naturen.

Facebook som informationskilde

Markant flere kvinder (43%) får information fra *Facebook (Velkommen til Fredericia, Det Grønne Fredericia og lign.)* end mænd (23%). Personer med hjemmeboende børn (42%) benytter også denne informationskilde i langt højere grad end personer uden hjemmeboende børn (29%). Slutteligt får en større andel af de offentligt ansatte lønmodtagere i højere grad information fra *Facebook* (44%) end privat ansatte lønmodtagere (25%) og pensionister (22%).

BESØGENDE VED UDVALGTE NATUROMRÅDER

Tabel 1.1: Årlig besøgsandel fordelt på naturområder i 2012 og 2018.¹

Naturområde	Besøgsandel 2012 (YouGov)	Besøgsandel 2018
Fredericia Vold	82%	91%
Østerstrand	71%	87%
Trelde Næs	72%	77%
Madsbyparken	63%	74%
Hannerup skov	61%	72%
Treldeskovene	-	67%
Fuglsang skov	51%	65%
Hyby Lund	33%	52%
Lyngsodde	-	35%
Rands Fjord-området	24%	35%
Randal skov ²	15%	25%
Bøgeskov strand	20%	25%
Skærbæk strandpark	22%	23%
Hakenørområdet	13%	21%
Snoghøjgårdparken	13%	21%
Vandværkssøerne i Kongsted	-	20%

De mest besøgte naturområder er **Fredericia Vold, Østerstrand, Trelde Næs, Madsbyparken og Hannerup**

Ligesom i 2012 er Fredericia Vold, Østerstrand, Trelde Næs, Madsbyparken og Hannerup skov de fem mest besøgte naturområder i Fredericia Kommune.

Treldeskovene (ikke en del af 2012-undersøgelsen) er det sjette mest besøgte naturområde på et år.

Samtlige naturområder har oplevet en stigning i den årlige besøgsandel siden 2012. Stigningen kan dog ikke udelukkende tilskrives flere besøgende, men må formodes også at skyldes en anderledes spørgsmålsformulering i 2018 (se fodnote 1).

¹ I undersøgelsen fra 2012 blev der spurgt til "Har du besøgt [naturområde] inden for det seneste år?". Undersøgelsen i 2018 spurgte til "Hvor ofte har du besøgt følgende naturområder?" efterfulgt af naturområderne. Hertil svarede man på et interval mellem 'Daglig (4-7 gange om ugen) - Ugentligt (1-3 gange om ugen) - Månedlig (1-3 gange om måneden) - Årlig (1-11 gange om året) - Sjældnere - Aldrig'. I tabellen sammenlignes de respondenter, der har svaret "Ja" til at have besøgt et natursted inden for det seneste år i 2012-undersøgelsen, med andelen af respondenter, der har svaret 'Daglig', 'Ugentlig', 'Månedlig' og 'Årlig' i 2018-undersøgelsen.

² 'Randal skov' inkluderede i 2012-undersøgelsen også Nyskov: 'Randal og Nyskov'.

Hyby Lund og Østerstrand har oplevet væsentlige stigninger i andelen af besøgende

Den procentvise stigning i andelen af besøgende siden 2012 er højest ved Hyby Lund (19 procentpoint) Østerstrand (16 procentpoint) relative til de andre naturområder. Siden 2012-undersøgelsen har Østerstrand overhalet Trelde Næs som det næstmest besøgte naturområde i Fredericia Kommune. Fredericia Vold og

Østerstrand er de mest besøgte naturområder i kommunen, hvor mere end ni ud af ti borgere færdes minimum én gang om året.

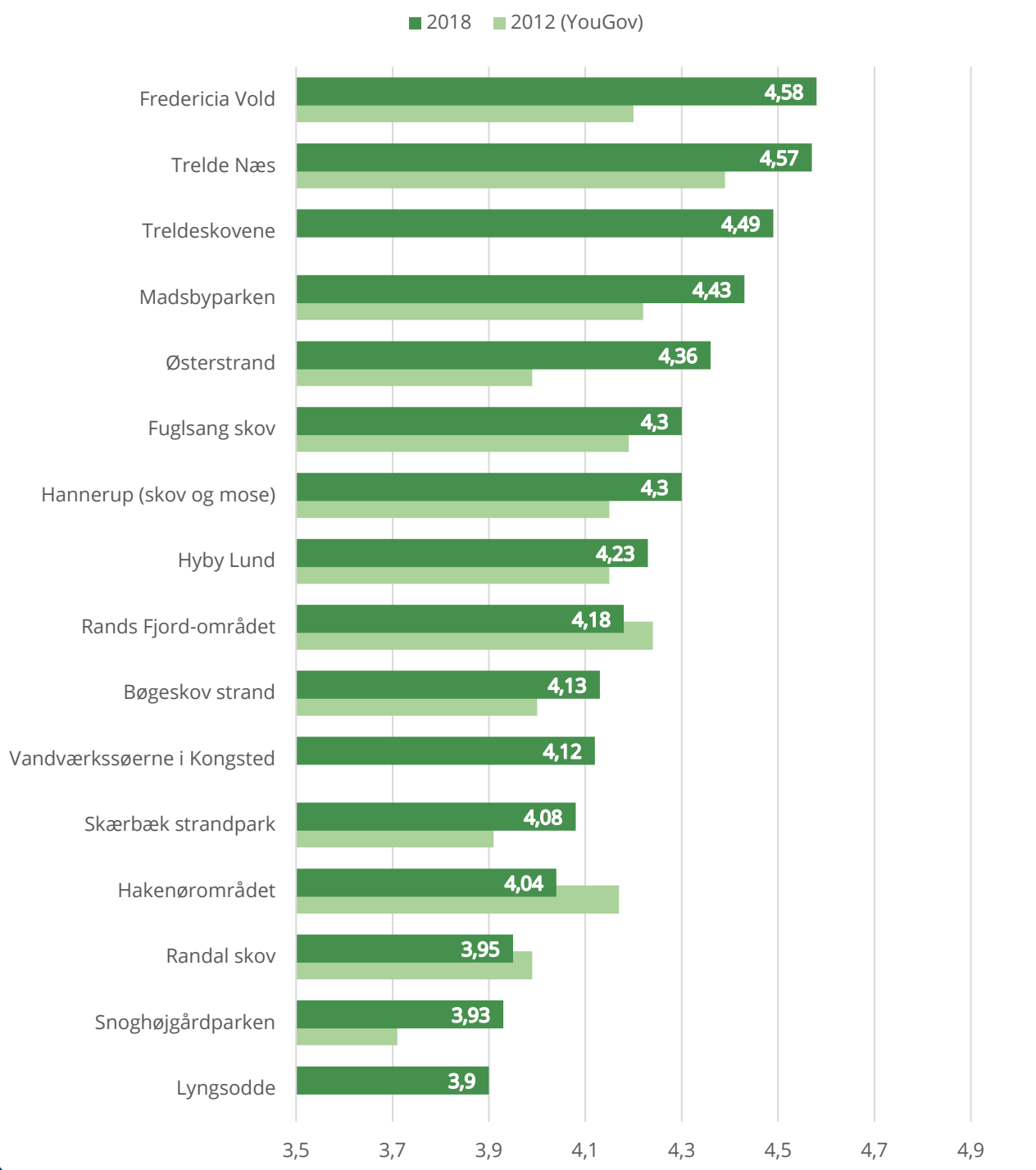
Sammenhæng mellem bopæl og besøgsandel ved et naturområde

Ligesom for undersøgelsen i 2012 er en generel pointe, at borgerne oftest besøger de naturområder, som ligger nærmest deres bopæl.

TILFREDSHED MED NATUROMRÅDER

Der er spurgt ind til den generelle tilfredshed for samtlige 16 naturområder på en skala fra *meget utilfreds* (1) til *meget tilfreds* (5).

Figur 1.1: Gennemsnitlig tilfredshed med naturområder



Den samlede tilfredshed med naturområderne er høj

Den gennemsnitlige tilfredshed for samtlige naturområder er steget fra 2012 (4,10 point) til 2018 (4,22 point). Af de 13 naturområder, som var en del af 2012-undersøgelsen, har ti oplevet en stigning i tilfredsheden, mens tre har oplevet et fald. Fredericia Vold har overhalet Trelde Næs, som det naturområde borgerne er mest tilfredse med. Trelde skovene (var ikke en del af 2012-undersøgelsen) springer op på en tredjeplads i tilfredshedsscore. Hakenørområdet (-13 procentpoint), Rands Fjord-området (-0,6 procentpoint) og Randal skov (-0,4 procentpoint) har alle oplevet fald i den samlede tilfredshed siden 2012.

Fredericia Vold og Østerstrand har oplevet de største stigninger i tilfredsheden

Højdespringerne er Fredericia Vold og Østerstrand, som har oplevet den højeste procentvise stigning i tilfredsheden på 9% (svarende til hhv. 0,38 og 0,37 point), og er gået fra at have henholdsvis den *fjerde* og

tiende højeste tilfredshedscore i 2012 (ud af 13 naturområder) til at have henholdsvis den *højeste* og *femte* højeste tilfredshedsscore i 2018 (ud af 16 naturområder).

Besøgende på **Fredericia Vold** er mest tilfredse med *volden som bypark (de grønne arealer)* (4,43) og mindst tilfredse med *formidlingen af fæstningsvolden som militærhistorisk anlæg* (3,77).

Besøgende på **Østerstrand** er mest tilfredse med *strandstien langs kysten* (4,31) og mindst tilfredse med *cirkelbroen ud for caféen* (3,46).

Sammenhæng mellem køn og bopæl og hvor tilfreds man er med et naturområde

Ligesom for besøgsfrekvensen viser det sig, at personer der bor nærmest naturområdet også er de mest tilfredse. Desuden er der en generel tendens til at kvinder er markant mere tilfredse end mænd på tværs af forskellige forhold ved naturområderne.

16 UDVALGTE NATUROMRÅDER

1. FREDERICIA VOLD

- 91,2% af de adspurgte borgere besøger Volden minimum én gang om året. Hele 32,6% besøger området mindst én gang om ugen.
- Fredericia Vold opnår en samlet tilfredshedsscore på 4,58 point. Det er den højeste score blandt alle udvalgte naturområder. Siden 2012 er tilfredsheden steget med 0,38 point fra 4,20 point.
- Ud af fire udvalgte forhold ved Fredericia Vold opnår *Volden som bypark* (4,43 point) den højeste tilfredshedsscore, mens *formidlingen af fæstningsvolden som militærhistorisk anlæg* (3,77 point) opnår den laveste.
- *Bibeholdelsen og udviklingen af volden som bypark* (4,24 point) opnår den højeste prioriteringsscore af fire udvalgte forhold ved Fredericia Vold. *At der også om 100 år står en træallé på volden* (3,93 point) opnår den laveste. Samtlige udvalgte forhold er dog generelt prioriteret højt.

2. ØSTERSTRAND

- 87,3% af de adsprugte borgere besøger Østerstrand minimum én gang om året.
- Østerstrand opnår en samlet tilfredshedsscore på 4,36 point. Det er den femte højeste score af de udvalgte

naturområder. Siden 2012 er tilfredsheden steget med 0,37 point fra 3,99 point.

- *Strandstien langs kysten* opnår den højeste score på 4,31 point og *Cirkelbroen* scorer lavest med 3,46 point. En større andel af borgere er utilfredse med cirkelbroen sammenlignet de andre forhold.

3. MADSBYPARKEN

- 74,4% af de adspurgte borgere besøger Madsbyparken minimum én gang om året.
- Madsbyparken opnår en samlet tilfredshedsscore på 4,43 point. Det er det fjerde højeste af alle udvalgte naturområder. Tilfredshedsscoren er steget med 0,19 point siden 2012 (4,22 point).
- *Legeparkens gratis aktivitetstilbud* (4,62 point) opnår den højeste tilfredshedsscore blandt fem udvalgte forhold ved legeparken, mens *legeparkens aktivitetstilbud mod betaling* (4,06 point) scorer lavest.
- *Muligheder for dig som gæst, for at benytte området* (4,57 point) opnår den højeste score blandt fem udvalgte forhold ved de grønne arealer, mens *den generelle vedligeholdelse* (4,13 point) scorer lavest.

4. TRELDE NÆS

- 77,2% af de adsprugte borgere besøger Trelde Næs minimum én gang om året.
- Trelde Næs opnår en samlet tilfredshedsscore på 4,57 point. Dette er den næsthøjeste score af alle udvalgte naturområder. Siden 2012 er tilfredsheden steget med 0,18 point fra 4,39 point.
- *Parkeringsforhold* (4,48 point) opnår den højeste tilfredshedsscore af ni udvalgte forhold ved Trelde Næs, mens *toilietforhold* (3,54 point) opnår den laveste score.
- *At der er tydeligt afmærkede stier* (3,81 point) opnår den højeste prioriteringsscore af fem udvalgte forhold, mens *at der findes blåpladser inkl. brænde* (2,64 point) opnår den laveste score.

5. TRELDESKOVENE

- 67,3% af de adsprugte borgere besøger Treldeskovene minimum én gang om året.
- Treldeskovene opnår en samlet tilfredshedsscore på 4,49 point. Det er den tredje højeste tilfredshedsscore af alle udvalgte naturområder.
- Borgerne færdes oftere *på skovvejene inde i skoven* (53,1%) end *på trampestien langs kysten mod Lillebælt* (39,8%).

- Cirka 4 ud af 5 borgere udtrykker, at de bl.a. besøger området *for at opleve og nyde naturen og/eller for at gå en tur*.

6. HANNERUP (SKOV OG MOSE)

- 72,3% af de adsprugte borgere besøger Hannerup minimum én gang om året.
- Hannerup opnår en samlet tilfredshedsscore på 4,3 point. Det er den syvende højeste tilfredshedsscore af alle udvalgte naturområder. Siden 2012 er tilfredsheden steget med 0,15 point fra 4,15 point.
- 15,3% af de besøgende udtrykker, at de oplever problemer med andre brugere af området, hvoraf hovedparten omhandler cyklister og mountainbike-brugere.

7. FUGLSANG SKOV

- 64,5% af de adsprugte borgere besøger Fuglsang skov minimum én gang om året.
- Fuglsang skov opnår en samlet tilfredshedsscore på 4,3 point. Det er den sjette højeste tilfredshedsscore af alle udvalgte naturområder. I 2012 opnåede Fuglsang skov en lignende tilfredshedsscore (4,22 point).

8. RANDAL SKOV

- 25,8% af de adsprugte borgere besøger Randal skov minimum én gang om året.
- Randal skov opnår en samlet tilfredshedsscore på 3,95 point. Det er den tredje laveste tilfredshedsscore af alle udvalgte naturområder. I 2012 opnåede naturområdet en lignende tilfredshedsscore på 3,99 point.
- *Hundeskoven* opnår den højeste tilfredshedsscore (4,22 point) og *antallet af borde og bænke* (3,33 point) scorer lavest.

9. SNOGHØJGAARDPARKEN

- 20,8% af de adsprugte borgere besøger Snoghøjgaardparken minimum én gang om året.
- Snoghøjgaardparken opnår en samlet tilfredshedsscore på 3,94 point. Det er den næstlaveste tilfredshedsscore af alle udvalgte naturområder. Siden 2012 er tilfredsheden steget med 0,23 point fra 3,71 point.

10. VANDVÆRKSSØERNE I KONGSTED

- 19,5% af de adsprugte borgere besøger Vandværkssøerne i Kongsted mindst én gang om året. Derved er naturområdet det mindst besøgte af de udvalgte områder i undersøgelsen.

- Vandværkssøerne i Kongsted opnår en samlet tilfredshedsscore på 4,12 point. Det er den sjette laveste tilfredshedsscore af de udvalgte naturområder.

11. HYBY LUND

- 51,6% af de adsprugte borgere besøger Hyby Lund minimum én gang om året. Området besøges langt oftest af borgere bosat i Fredericia Nord, hvor lige knap en tredjedel besøger området minimum én gang om ugen (32%).
- Hyby Lund opnår en samlet tilfredshedsscore på 4,23 point. Det er den ottende højeste tilfredshedsscore af alle udvalgte naturområder. I 2012 opnåede Hyby Lund en lignende tilfredshedsscore på 4,15 point.

12. RANDS FJORD-OMRÅDET

- 35,2% af de adsprugte borgere besøger Rands fjord-området mindst én gang om året. Det er primært borgere bosat i oplandet, der besøger området.
- Rands fjord-området opnår en samlet tilfredshedsscore på 4,18 point. Det er den niende højeste tilfredshedsscore af alle udvalgte naturområder. I 2012 opnåede området en lignende tilfredshedsscore på 4,24 point.

13. LYNGSODDE

- 35,4% af de adsprugte borgere besøger Lyngsodde minimum én gang om året.
- Lyngsodde opnår en samlet tilfredshedsscore på 3,9 point. Det er den laveste tilfredshedsscore af alle udvalgte naturområder.

14. SKÆRBÆK STRANDPARK

- 23,2% af de adsprugte borgere besøger Skærbæk strandpark minimum én gang om året. Næsten hver femte borgere fra oplandet besøger området minimum en gang i ugen (19%), mens næsten ingen borgere bosat i Fredericia byområde giver udtryk for det samme.
- Skærbæk strandpark opnår en samlet tilfredshedsscore på 4,08 point. Det er den femte laveste tilfredshedsscore af alle udvalgte naturområder. Siden 2012 er tilfredsheden steget med 0,17 point fra 3,91 point.

15. HAKENØROMRÅDET

- 21,2% af de adsprugte borgere besøger Hakenøreområdet minimum én gang om året.
- Hakenøreområdet opnår en samlet tilfredshedsscore på 4,04 point. Det er den fjerde laveste tilfredshedsscore af alle udvalgte naturområder. Siden 2012 er tilfredsheden faldet med 0,13 point fra 4,17 point.

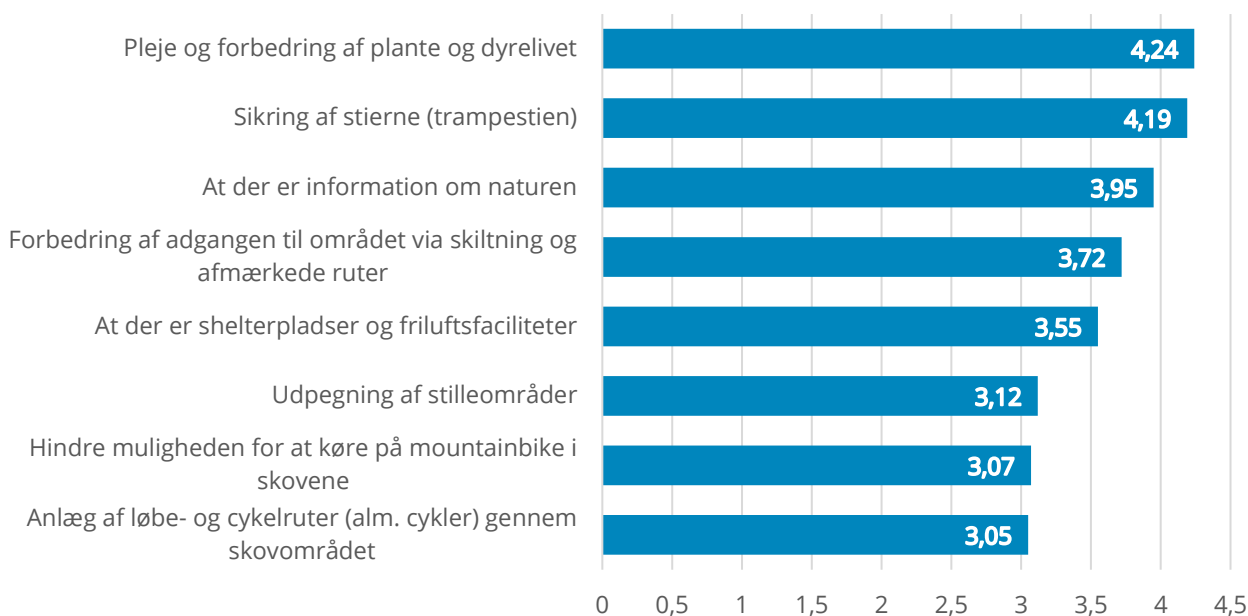
16. BØGESKOV STRAND

- 25,7% af de adsprugte borgere besøger Bøgeskov strand minimum én gang om året.
- Bøgeskov strand opnår en samlet tilfredshedsscore på 4,13 point. Det er den tiende højeste tilfredshedsscore af alle udvalgte naturområder. Siden 2012 er tilfredsheden steget med 0,13 point fra 4,0 point.

PRIORITERINGER PÅ TRELDE NÆS OG I TRELDESKOVENE

I undersøgelsen indgik der spørgsmål om prioriteringen af bestemte forhold på Trelde Næs og i Treldeskovene som følge af, at Fredericia Kommunes er i dialog med lodsejere, Danmarks Naturfredningsforening og andre interessenter af fremtidige natur- og friluftssindsatser om udarbejdelsen af et fredningsforslag for området.

Figur 1.3.1: Gennemsnitlig prioritering af forhold på Trelde Næs og i Treldeskovene



Pleje af plante- og dyreliv samt sikring af stierne prioriteres højest

Borgerne prioriterer *pleje og forbedring af plante- og dyrelivet* (4,24 point) og *sikring af stierne (trampestien) langs kysten* (4,19 point) højest af alle forhold. En større andel prioriterer også *at der er information om naturen* (3,95 point).

Aldersgrupper prioriterer forskelligt

Den yngre aldersgruppe (18-39-årige) prioriterer i højere grad at der er *shelterpladser og friluftssaktiviteter* og i lavere grad *sikring af stierne (trampestien) langs kysten* og at *hindre muligheden for at køre*

mountainbike i skovene. Den ældre aldersgruppe (+60-årige) prioriterer i højere grad *udpegning af stilleområder* og *at der er information om naturen*.

Beskyttelse vs. Øget færdsel

Af de respondenter der har øvrige bemærkninger nævner flere, at man skal være opmærksom på forholdet mellem øget færdsel i området – eksempelvis ved at udbrede kendskabet til den brede offentlighed og/eller ved anlæg af løbe-/cykelsti – og beskyttelsen af den unikke flora og fauna.

