

## Særligt værdifulde landbrugsområder

### Indledning

I følge planloven skal kommunerne udpege og sikre særligt værdifulde landbrugsområder (SVL).

Trekantområdets kommuner har i fællesskab udarbejdet kommuneplan 2013, som blev godkendt i de enkelte kommuner i december 2013. For at få et tilstrækkeligt grundlag for afvejning af landbrugsinteresserne i forhold til øvrige arealinteresser besluttede kommunerne ikke at udpege SVL-områderne i kommuneplan 2013. I stedet arbejder kommunerne videre med opgaven i en særlig planlægning hvor SVL-områderne udpeges i et kommuneplantillæg, som vil blive offentliggjort i 2014.

Udpegningen af særligt værdifulde landbrugsområder betyder, at disse områder søges forbeholdt til landbrugsdrift og derfor vil udviklingsmulighederne og investeringssikkerheden for landbrugserhvervet være større i disse områder.

Planlægningen forhindrer ikke, at husdyrproduktioner der ligger uden for SVL-områder kan udvide og staldanlæg kan også placeres uden for SVL-områderne. Husdyrproduktioner reguleres således fortsat gennem husdyrloven og kan udvide i det omfang, som lovens krav til natur og miljø kan overholdes.

### Mål

Landbrugserhvervets udviklingsmuligheder skal sikres. Dette skal ske på et bæredygtigt grundlag under hensyntagen til natur, klima, miljø, landskab og lokalsamfund.

Det er en forudsætning for at udvikle et bæredygtigt landbrug, at der er størst mulig investeringssikkerhed og udviklingsmuligheder for jordbrugserhvervet. Samtidig skal det sikres, at udviklingen ikke sker på bekostning af natur-, landskabs- og miljøbeskyttelsesinteresser, men derimod giver mulighed for miljø- og naturforbedringer og.

Landbruget har indvirkning på b.l.a. natur, vandområder, grundvand, naboer og nærmiljø. Strukturændringerne i landbrugserhvervet går mod færre men større husdyrproduktioner, og det har stor indflydelse på mange landdistrikters udvikling. Den teknologiske udvikling øger muligheden for at varetage natur- og miljøbeskyttelsen og landskabsbeskyttelsen i landbrugsdriften, og den giver nye perspektiver for produktionsformer.

Ovenstående betyder, at SVL i Trekantområdet er en udpegning, hvor landbrugets udviklingsmuligheder sikres ved at udpege større sammenhængende landbrugsområder, hvor landbrugsproduktionen kan sikres, men hvor der også tages hensyn til den generelle samfundsudvikling i forhold til bl.a. byudvikling, klimasikring, grønne strukturer og infrastruktur. Balancen mellem byernes udvikling og sikring af deres muligheder overfor landbrugets muligheder er et særligt fokusområde i Trekantområdet.

Kommunerne vil arbejde for at anvendelsen af landbrugsjord til ikke-landbrugsmæssige formål ikke bliver større end nødvendigt.

## Retningslinje for særligt værdifulde landbrugsområder

### Retningslinje - Særligt værdifulde landbrugsområder

I områder, der er udpeget som særligt værdifulde landbrugsområder, skal landbrugets udviklingsplaner og investeringsinteresser vægtes højt.

### Redegørelse

Landbrugsjord er en begrænset ressource til fødevarer- og energiproduktion, og derfor er det vigtigt i videst muligt omfang at sikre den værdifulde landbrugsjord mod anden anvendelse.

Det er derfor Trekantområdets mål at skabe klare rammer for en bæredygtig udvikling af landbrugserhvervet, og i den forbindelse skal der skabes den nødvendige balance mellem investeringssikkerhed og udviklingsmuligheder for landbruget over for hensyn til natur, miljø og naboer samt byudvikling.

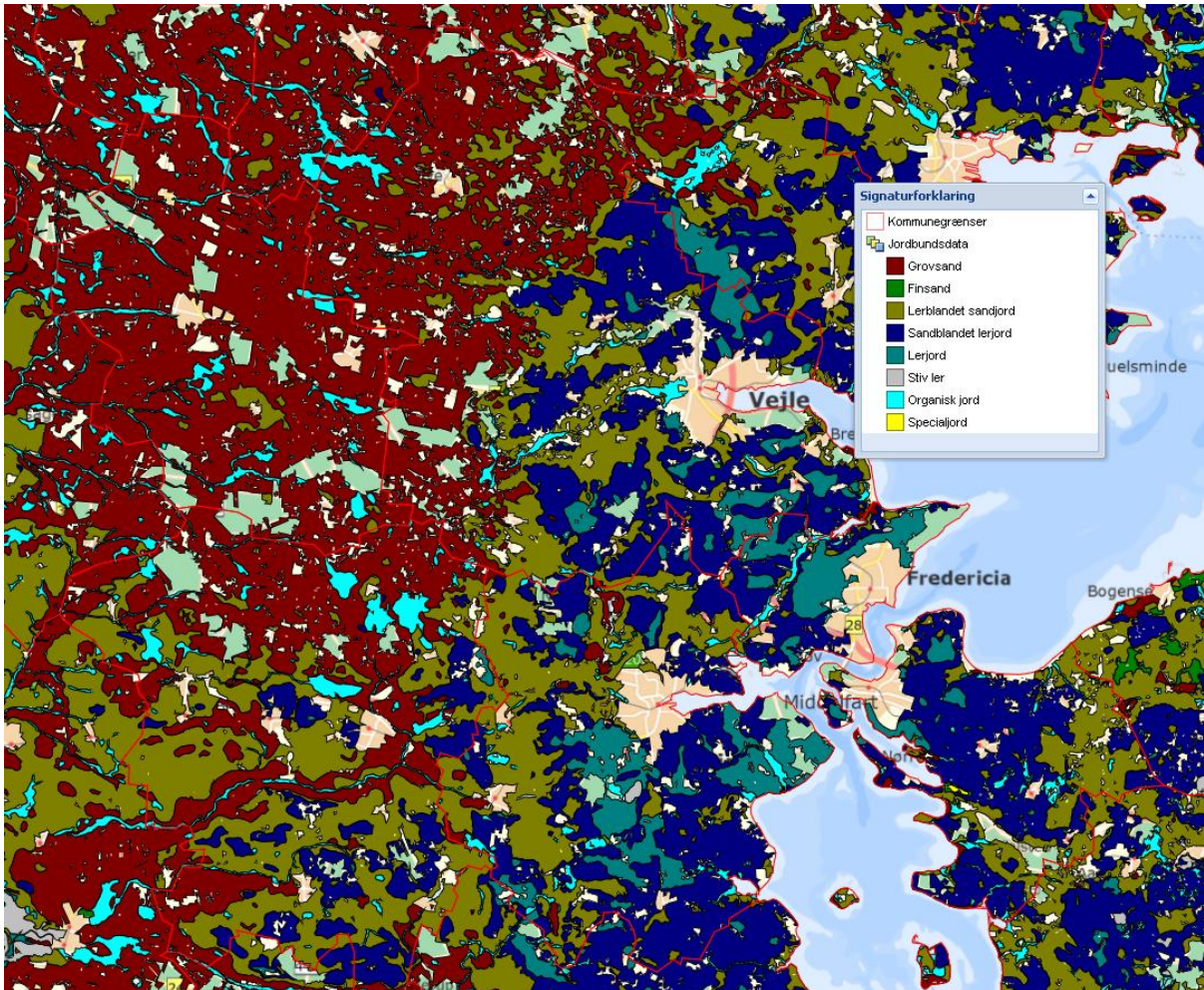
Det overordnede formål med de særligt værdifulde landbrugsområder er derfor at udpege arealer, der fastholdes til landbrugsformål for at sikre produktionen af:

- afgrøder, herunder specialafgrøder under hensyntagen til bl.a. jordbunds- og arronderingsforhold, vanding og klima.
- husdyr under hensyntagen til mulighed for forsyning og afsætning af foder, energi og gødning m.v.

Trekantområdets udgangspunkt er, at de arealer, der i dag er brugt til landbrugsformål er værdifulde, men som nævnt tidligere er der en række andre arealinteresser, der har indflydelse på brugen af landbrugsjorden, og hvor landbrugets interesser derfor ikke kan vægtes højest.

### Jordbrugsanalyserne

Landbrugsjorden i Trekantområdet ligger både ud til Lillebælt og kendetegnes ved et typisk østjysk fjordlandskab, og det strækker sig ind i landet mod det flade midt- og vestlige Jylland. Jordtyperne, som traditionelt har indflydelse på hvilket landbrug, der drives, afspejler også dette spænd. Langs kysten og et godt stykke ind i landet dominerer lerjorder med gode dyrkningsegenskaber, mens arealerne længere mod vest består af mere sandede jordtyper. Her vil dyrkning af jorderne kræve mere gødning og vanding for at opnå gode udbytter.



Jordbundsforhold (Foreløbigt kort, der kunne indsættes)

Variationen i jordtyperne har også betydning for afgrødevalget.

De dominerende afgrøder i Trekantområdet er grovfoder og vinterkorn samt et område med vårsæd. Grovfoder bruges som foder i kvægproduktion. Da kvægproduktion er mere arealkrævende end f.eks. svineproduktion, findes disse typisk i de mere sandede arealer mod vest, hvor jordpriserne traditionelt har været lavere. Der er tradition for, at grovfoder produceres lokalt hos den enkelte kvægproducent, da grovfoder typisk lagres ved ensilering, hvor flytning til nyt lager ikke er mulig, og da grovfoder fylder relativ meget og transport derfor er omkostningstungt.

I de områder, hvor der dyrkes vintersæd er den overvejende husdyrproduktion svinebrug, der traditionelt har været mindre afhængige af jord, da foder er mere koncentreret og let kan transporteres til bedrifterne andetsteds fra. I praksis er der fortsat en vis sammenhæng mellem placering af svinebedrifter og muligheder for at sprede gyllen ud på de nærliggende marker.

Gennemsnittet for husdyrbrugene er typisk på mellem 75 og 250 dyreenheder(DE) med en tendens til større gennemsnit i den nordlige del af Vejle kommune og i Vejen kommune. Koncentrationen af store kvægbedrifter er størst mod vest, særligt i Vejen kommune. For svin er der en tendens til koncentration på en midterakse gennem Vejle og Kolding kommuner. Svinebrug har en tendens til at være placeret længere fra de store byer, hvorimod kvægbrug ikke i samme omfang har haft behov for at holde afstand af hensyn til lugtgener mv. Her kunne vi sætte kort ind med husdyrproduktioner over 250 DE, fordelt på kvæg, svin og andet.

### Specialafgrøder

Den dominerende specialafgrøde i trekantområdet er juletræsproduktion. Denne specialafgrøde er dog også den mest arealkrævende. Frilandsgrøntsager dyrkes på forholdsvist store arealer særligt mellem Vejle, Fredericia og Kolding. Frugtavl findes kun i meget begrænset omfang i Trekantområdet. Kun på helt konkrete lokaliteter er frugtavl til stede (tjek evt. hvor mange bedrifter det drejer sig om).

Jordbrugsanalyserne giver ikke grundlag for at identificere nogle særligt værdifulde landbrugsområder i Trekantområdet.

De forskellige forudsætninger herunder bonitet, infrastruktur, natur- og miljøinteresser mv. kommer til udtryk i forskellige produktionsformer. Nogle steder er eksempelvis særligt velegnede til store husdyrproduktioner, mens andre landbrugsområder egner sig bedre til mindre specialproduktioner. Ligeledes vil nogle områder egne sig til intensiv planteproduktion, mens andre vil være bedst til ekstensiv afgræsning. Det vurderes derfor ikke ud fra jordbrugsanalyserne at være belæg for at fremhæve nogle områder frem for andre.

### Udpegning af særligt værdifulde landbrugsområder

Landbrugets interesser skal altid afvejes i forhold til de øvrige arealinteresser. Nogle interesser vil ikke være i modstrid med landbrugsdrift, mens andre vil give anledning til interessekonflikter. En række andre arealinteresser kan have en højere prioritet end landbruget.

Dette gælder for det første ved byerne, hvor der vil være en løbende afvejning mellem byernes udviklingsmuligheder og landbrugets investeringssikkerhed. Derfor er det vigtigt at have fokus på de udlagte byudviklingsområder, herunder landsbyerne og perspektivområder, som giver et billede af byernes fremtidige udviklingsretning. Der er desuden knyttet en række rekreative interesser til de bynære landbrugsområder, som ligeledes skal indgå i interesseafvejningen. Ligeledes må vigtige infrastrukturanlæg have en højere prioritet end det enkelte landbrugs udviklingsmuligheder.

For at kunne vurdere byernes udviklingsmuligheder, er der taget udgangspunkt i en bufferzone rundt om byerne. Buffernes størrelse og hvilke byer, der skal arbejdes med er baseret på bymønsteret, byernes størrelse samt deres befolkningsvækst. Bufferne er lagt uden om de byområder, der er udlagt i kommuneplan 2013. Det giver følgende kriterier:

1. En buffer på 2 km om de 3 største byer Vejle, Fredericia og Kolding
2. En buffer på 2 km om Middelfart grundet placeringen, der kun giver mulighed for en udviklingsretning mod øst
3. En buffer på 1 km for Grindsted og Vejen samt byer mellem 2.000 og 10.000 indbyggere, som ligger tættere på Vejle, Fredericia og Kolding end **20** km
4. En buffer på 500 m for øvrige byer over 2.000 indbyggere.
5. En buffer på 500 m for byer mellem 1.000 og 2.000 indbyggere. Ud fra en konkret vurdering kan bufferen beskæres for disse byer.

Bufferzonen rundt om byerne er vurderet og justeret efter landbrugets struktur, Infrastruktur (planer og naturlige afgrænsninger), Kendte perspektivplaner (både boliger, erhverv, rekreation m.m.), Kendte byudviklingsretninger, Byers behov (skov, frirum m.m) og afstand til samlet bebyggelse.

Ud fra ovenstående er der taget stilling til udpegning af SVL i nærhed til byerne i Trekantområdet. Resultatet fremgår af udpegningen.

I det åbne land vil der særligt være en interesseafvejning i forhold til naturen.

Natura 2000-områderne er fastlagt ved lovgivning, og der er udarbejdet naturplaner for hvert område, hvor det er bestemt, hvordan naturen skal behandles, for at den kan udvikle sig positivt. Natura 2000-områderne er derfor ikke områder, hvor landbruget kan garanteres en fortrinsret. Dog er der enkelte landbrugsarealer inden for Natura2000 områderne, som er medtaget i SVL, da det er højbundsjord, der er i om drift, og driften er i overensstemmelse med udpegningsgrundlaget for Natura 2000-området.

Kommunerne i Trekantområdet har derudover udlagte områder til natur, som heller ikke er en del af SVL. Det drejer sig om fredsskov og § 3, som er egentlig natur, som skal beskyttes. Derudover er der udlagt potentielle naturområder, som over tid kan udvikles til ny natur og er derfor ikke SVL. I det udpegningsgrundlaget for potentiel natur er af varierende kvalitet, vil SVL blive justeret i forhold til dette tema ved kommende revisioner af kommuneplanen.

I relation til skovrejsning er disse områder stadig en del af SVL, da skovrejsning, som udgangspunkt er at opfatte som en del af jordbrugserhvervet. Dog er enkelte skovrejsningsområder, der ligger bynært eller hvor der er konkrete projekter ikke medtaget i SVL.

Lavbundsarealerne, som er lavtliggende arealer, som ofte ligger i ådale og omkring vandløb. Arealerne er i forvejen vanskeligere at opdyrke, og de indeholder samtidigt et stort potentiale for at forøge naturværdierne i det åbne land. I nærheden af byerne er det desuden vigtigt at friholde lavbundsarealer der kan rumme overfladevand ved kraftige regnskyl. Lavbundsarealerne er derfor ikke SVL.

Kommunerne i Trekantområdet har vurderet, at behovet for beskyttelse af vandområder og grundvand i forhold til dyrkning af landbrugsjorden udmøntes gennem dels indsatser i vandmiljøplanerne, dels gennem indsatsplanlægning for grundvandsbeskyttelsen samt i henhold gældende lovgivning på miljøområdet