

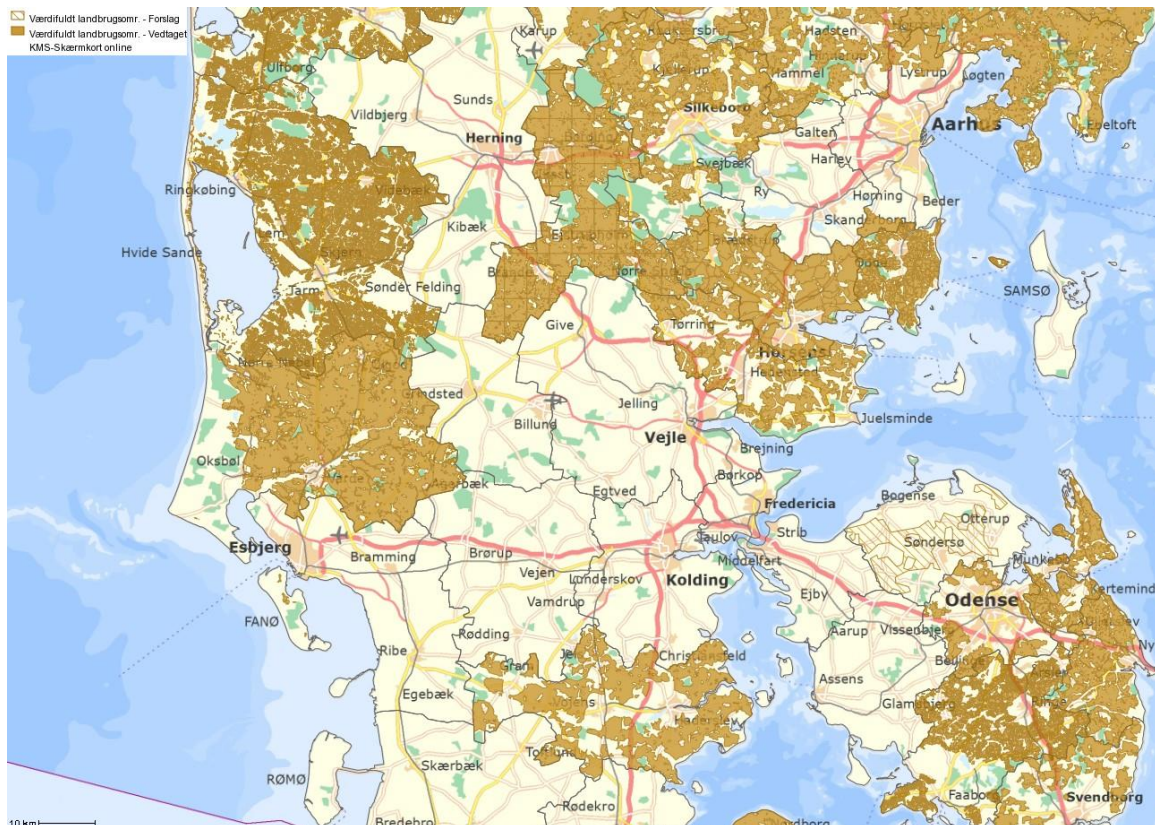
Udpegning af særligt værdifulde landbrugsområder (SVL) i andre kommuner

Ud af landets 98 kommuner er der på nuværende tidspunkt offentliggjort vedtagne SVL udpegninger i 44 kommuner, og i to kommuner er forslag til SVL udpegning i høring (tal fra Plansystem.dk).

Der er stor forskel på hvordan kommunerne har grebet den bundne opgave om at udpege SVL an. I de 46 offentliggjorte udpegninger er der således et stort spænd, hvor SVL i nogle kommuner udgør få procent af landbrugsarealet og i andre er hele landbrugsarealet udpeget til SVL.

Hvis man skal tegne et generelt billede har de fleste kommuner dog valgt at udpege det meste af deres landbrugsarealer som SVL, ligesom det også er tilfældet i udpegningsforslaget for Trekantområdet.

Herunder er der et kortudsnit af kommunerne omkring Trekantområdet, hvor de offentliggjorte særligt værdifulde landbrugsområder er vist. Bemærk at SVL i nogle kommuner udgør store sammenhængende områder, hvor det i andre er mere fragmenterede områder.



BILLUND FREDERICIA KOLDING MIDDELFART VEJEN VEJLE

Forskelligheder i det udpegede areal til SVL

- **Meget begrænsede SVL udpegninger:**

Enkelte kommuner har valgt kun at udpege en lille del af deres landbrugsjord til SVL. Herunder er der vist et eksempel fra Hjørring Kommune, hvor SVL udpegningen er vedtaget og Frederikshavn Kommune, hvor udpegningen er i høring. Aarhus Kommune tilhører også denne kategori. For Hjørring og Frederikshavn Kommuner skal de begrænsede SVL udpegninger ses i sammenhæng med at de også har udpeget store arealer som "Værdifulde Landbrugsområder". For Aarhus Kommune er der tale om en klar prioritering af byvækst og rekreative områder omkring byerne fremfor landbrugsinteresserne.



- **Udpegninger af nogle landbrugsområder til SVL frem for andre:**

I en række kommuner er det kun sammenhængende landbrugsområderne i nogle dele af kommunen, der udpeges til SVL, hvor andre store landbrugsområder ikke udpeges. Dette kan fx skyldes hensyn til andre interesser på store arealer (grundvandsinteresser, særligt værdifulde landskaber, potentiel natur mm.) eller at byrådet ønsker at fremme særlige typer af afgrøder. Eksempler på denne type udpegning er Rebild, Svendborg og Faaborg-Midtfyn.

I Rebild er der følgende begrundelse for udpegningen:

”Retningslinjen udpeger større sammenhængende landbrugsområder, hvor Byrådet ønsker at fastholde og udvikle landbrugets interesser.

I områderne er der stor dyretæthed, og der har hidtil vist sig væsentlige investeringsinteresser og villighed (miljøgodkendelser). Derudover er særligt værdifulde landbrugsområder udpeget efter ønske om sammenhængende landbrugsarealer, som ligger uden for områder, der kan pålægge landbrugsdriften restriktioner under hensyntagen til landskabs- natur- og miljøinteresser samt interessekonflikter med naboer i forbindelse med evt. udvidelser.” - Rebild Kommune

- **Omfattende SVL udpegninger:**

Den modsatte tilgang til at udpege enkelte små områder i kommunen som særligt værdifulde landbrugsområder, er at udpege al landbrugsjord til SVL. Denne tilgang ser ud til at være benyttet fx i Sønderborg, Ikast-Brande og Næstved Kommuner. Herunder er Sønderborg Kommunes udpegning vist.



Metodemæssige forskelle

Det er forskelligt hvilke interesser og kriterier de enkelte kommuner benytter i deres tilgang til SVL. Mange overordnede interesser går selvfølgelig igen, fx natur og hensynet til byudvikling, men der er mange variationer – hvordan forholder man sig til

Natura 2000 områder, lavbundsområder eller grundvandsinteresser når SVL skal udpeges? Og hvor tæt må SVL områderne ligge på byerne?

Opdeling af landbrugsområder i værdifulde og særligt værdifulde landbrugsområder

I en række kommuner, fx Esbjerg og Hjørring, er landbrugsområderne opdelt i hhv. værdifulde og særligt værdifulde landbrugsområder. Denne tilgang benyttes ikke i forslaget fra Trekantområdet, hvor der kun udpeges særligt værdifulde landbrugsområder.

Esbjerg Kommunes opdeling sker ved at landbrugsarealer, som er pålagt en anden arealinteresse som fx Natura 2000, § 3 natur, indvindingsopland, graveområde eller byvækst, udgør værdifulde landbrugsområder. I forhold til byudvikling er kommuneplan rammelagte områder samt perspektivområder ikke SVL.

I SVL områderne gives der forholdsvis frie udviklingsmuligheder for landbruget og der skal en planlægningsmæssig og funktionel begrundelse til, såfremt der sker udlæg til andre formål inden for SVL.

Bybuffer eller ej

Forslaget fra Trekantområdet indeholder begrebet "bybuffer", dvs. en zone rundt om de rammelagte områder i de større byer, hvor byernes udviklings- og rekreative interesser tillægges større vægt end landbrugsinteresserne. Størrelsen på denne buffer afhænger af byernes befolkningstal, nyere udviklingshistorik og kendte planer. Bufferen er i alle tilfælde kvalificeret. Dette er nærmere beskrevet i forslaget til kommuneplantillæg.

I de fleste kommuner ses der ikke nogen specifik bufferzone rundet om byerne. Dog er der fx i Haderslev benyttet en bybuffer på 150 m for lokalbyer og 1 km for centerbyer, hvor 1 km bufferen efterfølgende er kvalificeret.