



Fredericia Kommune
7000 Fredericia
Att: Natur & Miljø

Fredericia 10. februar 2014

Ansøgning om tilladelse til anvendelse af Plantebeskyttelsesmidler.

Vedlagt fremsendes ansøgning.

Med venlig hilsen

Martin Libak
Golf Manager

Fredericia Golf Club
Stenhøjvej 57
7000 Fredericia

Fredericia Kommune Teknik & Miljø
20 FEB. 2014
Att.:
Journalnr.:
Web id:

14052070191CA2335



Fredericia d. 10. februar 2014

Ansøgning om tilladelse til anvendelse af plantebeskyttelsesmidler på golfbaner – bekendtgørelse nr. 245 af 28. februar 2013 (Golfbekendtgørelsen)

Fredericia Golf Club fik tilladelse til anvendelse af plantebeskyttelsesmidler på Fredericia Golfbane i 2013 indenfor ovennævnte bekendtgørelses rammer.

I samarbejde mellem kommune og golfklub blev det afgjort hvilke dele af golfbanen, hvorpå der var behov for sprøjtning. I tillæg indeholdt dispensationen tilladelse til sprøjtning mod svampesygdomme på greens.

Vi er naturligvis meget glade for den tilladelse Fredericia Kommune gav for 2013, men da der også i fremtiden er et helt nødvendigt behov for anvendelse af plantebeskyttelsesmidler, ansøger vi derfor om en generel tilladelse til anvendelse af disse, naturligvis under overholdelse af de rammer og betingelser den nationale Golfbekendtgørelsen gør gældende.

Det er klubbens mål at bruge så få plantebeskyttelsesmidler som muligt, og at de produkter der anvendes, har et så lavt belastningstal som muligt. I 2013 blev der brugt under 20 liter plantebeskyttelsesmiddel og med et samlet areal af golfbanens jord på 48 ha (480.000 m²) svarer det til 0,00004 l/m² = 0,04 ml/m²

Effekten på kløverproblemet var positiv, men kun den kløver der var fremspiret på bekæmpelses-tidspunktet. Vi står derfor i en situation, hvor de frø som ligger i jorden, er klar til at spire frem i foråret, på ny vil forringe kvaliteten af anlægget.

Golfklubbens arbejde med at forbedre græssets levevilkår på greens fortsætter. Dvs. forbedring af jorden, styrkelse af protagonistiske mikroorganismer og introduktion af modstandsdygtige græsser. Alt dette er med til at styrkelse af planterne, så de selv kan forsvare sig imod svampesygdomme og derved mindske behovet for pesticider.

I forbindelse med sagsbehandlingen beder vi kommunen især være opmærksomme på det forhold, at Fredericia Golf Club også er i en konkurrencesituation med landets øvrige golfklubber og især de nærliggende klubber i forbindelse med at tiltrække og fastholde medlemmer og gæstespillere, hvilket jo selvsagt har afgørende betydning for Fredericia Golf Clubs økonomiske situation og udviklingsmuligheder.

Da disse klubber os bekendt har tilladelse til anvendelse af plantebeskyttelsesmidler, stiller det Fredericia Golf Club i en uholdbar konkurrencesituation i forhold til at opretholde en golfbane af samme kvalitet som vore konkurrenter, hvis vi ikke har de samme rammebetingelser til anvendelse af plantebeskyttelsesmidler.

Fredericia Golf Club
Stenhøjvej 57
7000 Fredericia

Fredericia Kommune Teknik & Miljø
20 FEB. 2014
Att.:
Journalnr.:
Web id:

14052070191C42336



I forbindelse med tilladelsen for 2013 indhentede Fredericia Kommune en uvildig rapport om Fredericia golfbanes tilstand fra hortonom Asbjørn Nyholt, hvor vi tillader os at henvise til hans overordnede konklusion, citat:

"Det er kort sagt, stort set umuligt at drive en golfbane, der skal kunne klare sig i konkurrencen med andre baner, helt uden brug af sprøjtemidler."

Vi ser frem til Fredericia Kommunes velvillige behandling af denne ansøgning og fortsat gode samarbejde. Af hensyn til muligheden for en effektiv anvendelse af plantebeskyttelsesmidler, håber vi på et positivt svar inden udgangen af april 2014.

Samtidig vil vi gerne benytte lejligheden til at invitere det samlede Byråd til et møde i Fredericia Golf Club, hvor der vil være lejlighed til at give en nærmere information om Fredericia Golf Clubs virke som medlemsklub og arbejdsplads og besigtigelse af bane og bygninger/maskinpark.

Bilag der vedlægges:

- Rapport fra Asbjørn Nyholt
- Golfbekendtgørelsen

På vegne af Fredericia Golf Clubs bestyrelse

10/2-2014 *Martin Libak*

Martin Libak
Golf Manager

BEK nr 245 af 28/02/2013 Gældende

(Golfbekendtgørelsen)

Offentliggørelsesdato: 14-03-2013

Miljøministeriet

Oversigt (indholdsfortegnelse)

- Kapitel 1 Formål og definitioner
- Kapitel 2 Krav til driften
- Kapitel 3 Myndigheder, tilsyn, klage og dispensation
- Kapitel 4 Straf
- Kapitel 5 Ikrafttræden
- Bilag 1 Belastningsloft pr. ha, jf. § 7
- Bilag 2 § 8 – Journal over pesticidanvendelse i et givet år skal minimum indeholde følgende oplysninger:

Den fulde tekst**Bekendtgørelse om anvendelse af plantebeskyttelsesmidler på golfbaner¹⁾**

I medfør af § 7 a, § 38 a og § 59, stk. 4, i lov om kemikalier, jf. lovbekendtgørelse nr. 878 af 26. juni 2010, som ændret ved lov nr. 294 af 11. april 2011 og lov nr. 161 af 28. februar 2012, og § 7, stk. 1, nr. 2, og § 110, stk. 3, i lov om miljøbeskyttelse, jf. lovbekendtgørelse nr. 879 af 26. juni 2010, som ændret ved lov nr. 446 af 23. maj 2012 og lov nr. 1149 af 11. december 2012, fastsættes:

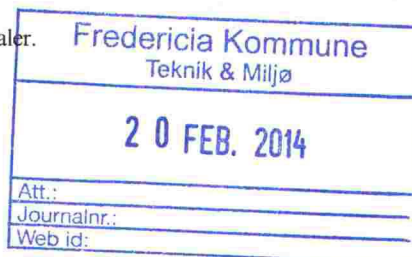
Kapitel 1

Formål og definitioner

§ 1. Denne bekendtgørelse fastsætter regler om anvendelse af plantebeskyttelsesmidler på golfbaner og driftsmæssige aspekter i tilknytning til anvendelsen af plantebeskyttelsesmidler. Ved tilrettelæggelse af driften af en golfbane skal det sikres, at der anvendes så begrænsede mængder plantebeskyttelsesmidler som muligt, og at de anvendte plantebeskyttelsesmidler har så begrænset påvirkning som muligt på miljøet og sundheden.

§ 2. I denne bekendtgørelse forstås ved:

- 1) Plantebeskyttelsesmiddel: Middel som defineret i forordning (EF) nr. 1107/2009. Midler mod muldvarper og mosegrise er ikke omfattet af denne bekendtgørelse. Belastningen af miljø og sundhed ved anvendelsen af plantebeskyttelsesmidler benævnes i bekendtgørelsen pesticidbelastning.
- 2) Driftsansvarlig: Den person eller det selskab som er juridisk ansvarlig for driften af golfbanen.
- 3) Golfbane: Areal bestående af et eller flere af følgende banelementer: greens, teesteder, fairways, rough, semirough, træningsområde, natur og stier på disse arealer udlagt til golfspil og som minimum består af en 9-huls golfbane.
- 4) Green: Det tætklippede areal omkring golfhullet, herunder forgreen.
- 5) Teested: Startstedet på et golfhul, hvor det er tilladt at anvende tee.
- 6) Fairway: Den del af en golfbane beliggende mellem hvert enkelt golfhuls teested og green og som er klippet.
- 7) Semi-rough: Områder langs fairway, hvor græsset er lidt højere end på fairway.
- 8) Rough: Den del af golfbanen mellem teestedet og green, der ikke er klippet som fairway, men som har højt græs, buske, træer, lyng eller anden vegetation samt waste areas, der vanskeliggør spillet.
- 9) Natur og stier: Arealer omfattet af naturbeskyttelseslovens § 3, og arealer med vegetation der ikke er nævnt under punkt 4-8 samt bunkers og hazards.
- 10) Træningsområde: driving-range, indspilsgreen, pitch bane, putting-green og lignende arealer.

Kapitel 2
Krav til driften

14052070191C42338

§ 3. Den driftsansvarlige for en golfbane skal sikre overholdelsen af de pligter, der pålægges i bekendtgørelsen i relation til anvendelsen af plantebeskyttelsesmidler på en golfbane, med henblik på at begrænse den negative virkning på miljøet og sundheden forårsaget af denne anvendelse.

Forebyggelse af skadevoldere

§ 4. Ved nyanlæg og større omlægninger af golfbanen skal der lægges vægt på, at placeringen og udformningen af banen fastlægges således, at det må forventes at medføre et så begrænset behov for anvendelse af plantebeskyttelsesmidler som muligt.

§ 5. Driften af banen, herunder naturarealer, skal tilrettelægges således, at skader på golfbanen forårsaget af skadevoldere i form af sygdomme, insektangreb og forekomst af ukrudtsarter, heriblandt invasive plantearter, forebygges eller minimeres ved hjælp af kulturtekniske foranstaltninger og ved at skabe gode lys- og luftforhold, f.eks. ved at fælde buske og træer. Kulturtekniske foranstaltninger til minimering af behovet for anvendelse af plantebeskyttelsesmidler kan bl.a. omfatte valg af optimal græssort til eftersåning, valg af type, mængde og tidspunkt for anvendelse af gødning, vanding, prikning, vertikalskæring og top dressing af banen, optimal klippehøjde og tidspunkter for klipning.

Ved konstatering af skadevoldere på banen

§ 6. Ved konstatering af ukrudt, skadedyr eller plantesygdomme på banen, skal mulige alternativer til anvendelse af plantebeskyttelsesmidler undersøges, før der træffes beslutning om brug af plantebeskyttelsesmidler.

Stk. 2. Såfremt skadevolderen ikke kan håndteres uden anvendelse af plantebeskyttelsesmidler, skal det relevante plantebeskyttelsesmiddel med den mindste samlede belastning af miljø og sundhed anvendes til pletvis behandling. Risikoen for udvikling af resistens betyder, at der kan være behov for, at der veksles mellem flere forskellige plantebeskyttelsesmidler med forskellige virkningsmekanismer og dermed med forskellige belastningsværdier.

Maksimal pesticidbelastning

§ 7. For alle plantebeskyttelsesmidler godkendt til anvendelse i Danmark, er der på baggrund af plantebeskyttelsesmidlernes egenskaber beregnet en pesticidbelastningsværdi, der angiver en relativ værdi for, hvor stor miljø- og sundhedsmæssig belastning det enkelte plantebeskyttelsesmiddel udgør. Ved anvendelsen af plantebeskyttelsesmidler på golfbaner må summen af pesticidbelastningen per år summeret for alle seks angivne banelementer ikke overstige de belastningslofter i bilag 1, som er angivet for hver middelgruppe (ukrudtmiddel, svampemiddel, insektmiddel, sneglemiddel og vækstreguleringsmiddel).

Stk. 2. Midler, der er tilladt at anvende til økologisk jordbrug i henhold til de til enhver tid gældende regler på området og som samtidig er godkendt til anvendelse på golfbaner, medregnes ikke i beregningen af et belastningsloft, jf. stk. 1.

Stk. 3. Bekæmpelse af invasive plantearter skal fortrinsvist foregå uden brug af plantebeskyttelsesmidler. Såfremt det i særlig tilfælde vurderes nødvendigt at anvende plantebeskyttelsesmidler til dette formål, skal de mængder der bruges hertil ikke indgå i beregningen af et belastningsloft, jf. stk. 1.

Stk. 4. Miljøstyrelsen revurderer og ændrer efter behov niveauerne af de angivne belastningslofter, jf. stk. 1, et år efter bekendtgørelsens ikrafttræden og herefter minimum hvert tredje år.

Krav om sprøjtejournal

§ 8. Der skal for hver enkelt golfbane føres journal over anvendelsen af plantebeskyttelsesmidler. Journalen skal indeholde oplysningerne angivet i bilag 2.

Stk. 2. Anvendelse af plantebeskyttelsesmidler på et træningsområde, jf. § 2, nr. 10, føres under det banelement, jf. § 2, nr. 4-8, som træningsområdet svarer til.

Stk. 3. Journalen skal ajourføres, og den skal senest opdateres 7 dage efter anvendelse af et plantebeskyttelsesmiddel på banen. Journalen skal opbevares i 3 år.

Indberetning og offentliggørelse af forbrug af plantebeskyttelsesmidler

§ 9. Den forbrugte mængde af plantebeskyttelsesmidler skal indberettes til Miljøstyrelsen årligt senest den 1. marts for det foregående kalenderår. Indberetningen skal ske til Miljøstyrelsen i et særligt skema. På den baggrund beregnes den enkelte banes belastningsloft.

Stk. 2. For den enkelte bane skal der ske indberetning af arealets størrelse af hvert enkelt banelement (greens, teesteder, fairway, semirough, rough og natur) samt forbruget af de enkelte plantebeskyttelsesmidler på hvert banelement. Indberetningen skal ske for hver af de enkelte grupper (ukrudtmidler, svampemidler, insektmidler og sneglemidler).

Stk. 4. Miljøstyrelsen offentliggør udvalgte oplysninger for alle golfbaner fra indberetningerne om forbrug af plantebeskyttelsesmidler og belastning, jf. stk. 1, på www.mst.dk.

Kapitel 3

Myndigheder, tilsyn, klage og dispensation

§ 10. Miljøstyrelsen fører tilsyn med overholdelsen af bekendtgørelsens bestemmelser.

Stk. 2. Miljøstyrelsens afgørelser efter bekendtgørelsen kan ikke indbringes for anden administrativ myndighed.

§ 11. Miljøstyrelsen kan dispensere fra belastningslofterne i § 7 i forbindelse med nyanlæg eller væsentlig omlægning af baner. Miljøstyrelsen kan, på baggrund af en ansøgning indgivet senest i forbindelse med åbningen af en ny golfbane eller ved åbningen efter en væsentlig omlægning af en eksisterende bane, give dispensation til brug af plantebeskyttelsesmidler for de første tre år efter ibrugtagning af den nyanlagte eller omlagte golfbane, såfremt brugen af plantebeskyttelsesmidler forventes at medføre en overskridelse af de maksimale belastningslofter.

Stk. 2. Dispensationen kan gøres betinget af overholdelse af nærmere fastsatte vilkår.

Kapitel 4

Straf

§ 12. Medmindre højere straf er forskyldt efter anden lovgivning, straffes med bøde den, der

- 1) ikke overholder de i bilag 1 angivne belastningslofter for middelgrupper, jf. § 7, stk. 1,
- 2) ikke fører journal i overensstemmelse med kravene i bilag 2, jf. § 8, stk. 1 og 2,
- 3) ikke ajourfører, opdaterer eller opbevarer journalen i overensstemmelse med betingelserne i § 8, stk. 3,
- 4) ikke foretager indberetning som foreskrevet, jf. § 9, stk. 1 og 2,
- 5) undlader at gøre oplysninger om golfbanens forbrug af plantebeskyttelsesmidler og pesticidbelastning tilgængelig for offentligheden, jf. § 9, stk. 3, eller
- 6) tilsidesætter vilkår knyttet til en dispensation efter § 11.

Stk. 2. Der kan pålægges selskaber m.v. (juridiske personer) strafansvar efter reglerne i straffelovens 5. kapitel.

Kapitel 5

Ikrafttræden

§ 13. Bekendtgørelsen træder i kraft den 15. marts 2013.

Stk. 2. § 9, stk. 1, om den årlige indberetning til Miljøstyrelsen af den forbrugte mængde plantebeskyttelsesmidler er gældende fra og med kalenderåret 2013, og med en første sidste rettidige indberetningsdato den 15. marts 2014.

Miljøministeriet, den 28. februar 2013

Ida Auken

/ Claus Torp

Bilag 1**Belastningsloft pr. ha, jf. § 7**

Belastningsloft pr. ha er beregnet på baggrund af belastningsværdier for nævnte grupper af plantebeskyttelsesmidler¹⁾ og fordelt på seks forskellige typer af banelementer. Belastning angives med enheden B.

Middelgruppe	Banelement						Samlede belastningsloft
	Green	Tee-sted	Fair-Way	Semi-Rough	Rough	Natur og stier	
Ukrudtmidler	0,04	0,11	0,15	0,08	0,04	0	0,42
Svampemidler	1,14	0,15	0	0	0	0	1,29
Insektmidler	15,94	15,94	7,95	3,97	3,98	0	47,81
Sneglemidler	0,004	0,004	0,004	0,004	0,004	0	0,02

¹⁾

Det vil fremgå af vejledning på Miljøstyrelsens hjemmeside www.mst.dk, hvorledes et belastningsloft beregnes på baggrund af de enkelte plantebeskyttelsesmidlers belastningsværdi.

- 2) Der kan indsættes et belastningsloft for vækstreguleringsmidler, hvis sådanne godkendes til brug på golfbaner.

Bilag 2

§ 8 – Journal over pesticidanvendelse i et givet år skal minimum indeholde følgende oplysninger:

- Angivelse af det baneelement (green, teested, fairway, semi-rough, rough, natur og stier) eller anden arealtype uden for banen, hvor pesticidet udbringes
- Størrelsen af det pesticidbehandlede areal (m² eller ha)
- Pesticidets handelsnavn (produkt navn) og registreringsnummer
- Udbragt mængde (liter, kg eller tabletter)
- Dato for udbringning
- Sprøjte type og stelnummer
- Navn på sprøjteoperatøren

Officielle noter

¹⁾ Bekendtgørelsen indeholder bestemmelser, der gennemfører dele af Europa-Parlamentets og Rådets direktiv 2009/128/EF af 21. oktober 2009 om en ramme for Fællesskabets indsats for en bæredygtig anvendelse af pesticider, EU-Tidende 2009, nr. L 309, side 71. I bekendtgørelsen er medtaget visse bestemmelser fra Europa-Parlamentets og Rådets forordning (EF) nr. 1107/2009 af 21. oktober 2009 om markedsføring af plantebeskyttelsesmidler og om ophævelse af Rådets direktiv 79/117/EØF og 91/414/EØF, EU-Tidende 2009, nr. L 309, side 1. Ifølge artikel 288 i EUF-traktaten gælder en forordning umiddelbart i hver medlemsstat. Gengivelsen af disse bestemmelser i bekendtgørelsen er således udelukkende begrundet i praktiske hensyn og berører ikke forordningens umiddelbare gyldighed i Danmark.

Fredericia Kommune

Natur og Miljø
Gothersgade 20
7000 Fredericia

Att.: Annemette Bargum

Kværndrup, den 21. september 2012

Notat: Drift af Fredericia Golf uden pesticider

Goldbanen i Fredericia blev besøgt den 11. september 2012 sammen med greenkeeper Line Stampe. Line er ny som leder, men har arbejdet de sidste 5 år på banen.

Der var fokus på par 3 banen, hul 5 og 11. Billeder og iagttagelser ligger i bilaget. Jeg fik ligeledes et indblik i det aktuelle plejeniveau. Plejen er opsummeret i bilaget.

Baggrunden for besøget var at vurdere banes drift uden brug af pesticider og komme med oplæg til politisk drøftelse.

Langt det dominerende forbrug af sprøjtemidler på golfbaner i landet er ukrudtsmidler til primært fairways (kløver). Hertil kommer svampemidler til greens (vintersvampe) og lejlighedsvis brug af insektmidler. Kløver gør det vanskeligt at finde bolden (hvidt i hvidt) og det er svært at slå bolden i en fed, grøn pels af kløver og græs. Under uheldige vinterbetingelser kan store dele af græsset dø på greens af svampeangreb (sneskimmel mm.).

Nordisk forskning

Det er en bevidst satsning hos de nordiske golfforbund, at støtte forskning i miljøvenlig drift af goldbaner. Forskningsfond STERF uddeler årligt midler til forskning og formidling i miljøvenlig græspleje. Fonden er ligeledes drivkraften i at indføre IPM (Integrated Pest Management) i golfsektoren.

Regeringsindgreb i sigte

Miljøministeriet har netop offentliggjort rapporten '*Pesticidforbrug og pesticidbelastning på golfbaner*'. Miljøprojekt nr. 1426, 2012. Rapporten samler aktuelle data og lægger op til en landspolitisk regulering af brugen af pesticider på landets golfbaner. Rapporten kan hentes på www.mst.dk.

Jeg vil bemærke, at vi i Danmark ligger i front med hensyn til at drive goldbaner med et minimum af hjælpestoffer.

Fredericia Kommune Teknik & Miljø
20 FEB. 2014
Att.:
Journalnr.:
Web id:

Gl. Nyborgvej 61 • DK-5772 Kværndrup
Tlf: +45 6227 2292 • Mobil +45 4020 9613
asbjoern@nyholt.dk • www.nyholt.dk

I rapporten sammenfattes det bl.a.:

'Det vurderes vanskeligt at gennemføre et direkte forbud mod anvendelse af pesticider, hvis det fortsat skal være muligt at drive golfbaner idet, der endnu ikke er udviklet effektive teknikker til at bekæmpe/ reducere/ forebygge disse problemskadevoldere.'

'Den største barriere i forhold til at kunne nedsætte pesticidforbruget vurderes at være klubbernes/ banernes fokus på økonomi og spillekvalitet og manglende opbakning til en pesticidreduktion. En række løsninger, som umiddelbart kan implementeres og som vurderes at kunne give en pesticidreduktion forholdsvis hurtigt, er løsninger relateret til: Sanktioner, bestyrelsespåtegning af grønne regnskaber, konsulenttjeneste, dokumentation, forskning og formidling.'

Konkurrencesituation

En opgave er at vurdere banens tilstand, en anden er den konkurrencesituation som banen indgår i. Det gælder både i forhold til medlemmer og betalende gæster (greenfee). I nærmeste radius ligger banerne i Middelfart, Kolding, Jelling, Vejle og Børkop. Golf Manager Morten Libak oplyser, at omsætningen er vigende som et resultat at færre medlemmer og gæster. Mængden af kløver og dårlige greens i foråret, får mange negative kommentarer med på vejen, når spillerne vender hjem efter spil på andre baner i regionen.

Med til den politiske drøftelse hører derfor også, om en golfbane er et prioriteret tilbud som Fredericia Kommune ønsker at huse og hvilke rammevilkår der tilbydes.

Kortsigtet

Som tilstanden er aktuelt, er mængden af kløver uacceptabel høj (på tee, fairway, semirough og delvis i rough) og på et niveau, så den ikke kan minimeres ved kulturtekniske foranstaltninger. Her vil en dispensation til en generel sprøjtning mod ukrudt i to fortløbende år, give mulighed for i en længere efterfølgende årrække at kunne holde bestanden i ave ved pletsprøjtning.

Svampeangreb på greens er den største trussel mod banes kvalitet og dermed konkurrencesituation. Der er kun et lovligt middel (Folicur), som alene har virkning overfor Rosa Sneskimmel. En dispensation til at bruge svampemidlet er ingen garanti mod udvintring af greens, men det kan ud over alle de kulturtekniske foranstaltninger, være med til at forbedre kvaliteten af greens i den første del af sæsonen.

I lyset af den aktuelle dominans af ukrudtsgræsset enårig rapgræs på greens (meget modtagelig for svampesygdomme) vil jeg støtte en sådan dispensation.

Det er kun lejlighedsvis og meget lokalt at insektlarver forvolder skader og til tider ganske alvorlige, specielt når kravefuglene skraber græsset af i deres søgen efter larverne.

I enkelte år vil en dispensation have effekt, men det bør først ske efter en entydig identifikation af skadevolderen, så effekten af en behandling kan vurderes.

Udvikling gennem samarbejde

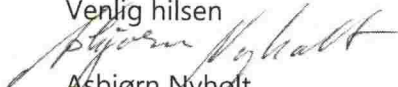
Min forventning til den landpolitiske regulering vil være tiltag, som fokuser på fortsat at drive udviklingen mod mindre brug af sprøjtemidler. Her ser jeg et udbygget samspil mellem golfklubben og Fredericia Kommune som en vigtig drivkraft.

Jeg ser god mulighed for synergi der omfatter tiltag som:

- Naturoplevelsen har afgørende betydning for golfspillerens bedømmelse af en bane. Hvordan kan den udbygges og gøres tilgængelig for borgerne bredt set? - Multifunktionalitet
- Øget fokus på kulturhistoriske elementer som Rytterstien. Kan selve udtrykket, plejen og formidling af historien skærpes i et samarbejde?
- Samarbejde om mere bevidst pleje af naturværdier (overdrevskarakter) gerne ved afgræsning med får/kvæg. Kan randarealer komplementere tilstødende kommunale arealer?
- Dialog om fastsættelse af handlingsplaner for nedsættelse af pesticidforbruget i henhold til ny landsdækkende pesticidlov.

Det er kort sagt, stort set umuligt at drive en golfbane, der skal kunne klare sig i konkurrencen med andre baner, helt uden brug af sprøjtemidler. I min optik bliver spørgsmålet: I hvilket omfang? og om vedholdende at drive udvikling mod et lavere forbrug. Samtidig vil tydeliggørelse og formidling af natur og kulturhistoriske værdier skabe goodwill.

Venlig hilsen



Asbjørn Nyholt
Hortonom

Iagttagelser

September 2012

Bilag 1

Pleje
opsummering

Fokus for banens arbejde sigter på at være en god klub-bane og dermed ikke en mesterskabs-bane. 90 % af medlemmerne er seniorer.

Banen plejes af 3 greenkeepere, nyt team af unge med greenkeeper uddannelse og en mekaniker.

Green er ikke opbygget efter moderne normer, med vækstlag af grovsand og drænopbygning. Dette giver problemer med uensartede og generelt våde vækstvilkår. Der kan stå blankt vand på overfladen efter byger (oplyst).

Der blev senest sprøjtet (pletsprøjtet) mod ukrudt for 3-4 år siden.

Der kan ikke sprøjtes mod vintersvampe på greens med Folicur, hvilket giver meget dårlige greens helt ind i forsommeren.

Den aktuelle sprøjte er ikke ajourført, så den kan bruges til sprøjtning med pesticider. Bruges i dag alene til mikronæringsstoffer mm.

Greens:

- Græsbestand domineret af ukrudtsgræsset enårig rapgræs. Der eftersås 4 x med krybende hvene.
- Overfladeløsner og vertikalskærer 1 x pr. måned.
- Topdresset kraftigt ved forårets dybdeløsning og efterfølgende 2-3 gange.
- Klippehøjde 4,0 mm, hvilket er højt (skånsomt) for de nævnte græsser.
- Gødningsniveau ca. 160 kg N/ha om året, hvilket er normalt for græsvalget.

Fairways

Klippes i 15 mm to gange om ugen.

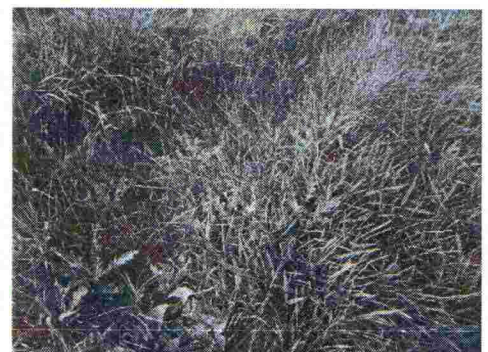
Oplyst gødningsniveau 90 kg N/ha om året fordelt ad 3 udbringninger.

Der er ikke økonomi til yderligere behandlinger.

Ikke i spil



Figur 1: Randområde uden for 3. tee. Området blev klippet 3 gange i sæsonen for at mindske frøspredning. Klubben havde for tiden ikke mulighed for at fjerne afklippet.



Figur 2: Mængden af tidsler og andre grove ukrudtsarter blev holdt i ave ved klipning.

Rough



Figur 3: Det var problematisk for spillet, når roughen var for tyk/frodig og fuld af kløver. Det var vanskeligt at finde bolden og når den var fundet, var det vanskeligt at slå den ud derfra.

5. teested



Figur 4: Her var en høj bestand af kløver med en dækningsgrad på ca. 10 %



Figur 5: På teestedet var der forrest en høj bestand af kløver. Bagerst så vi randområdet, som blev afhøstet få gange om året for at minimere frøspredningen.

Randområde ved 5. tee



Figur 6: Et randområde med den meget produktive Fredericia-jord.



Figur 7: I det samme randområde var der et deponi af grene, som var levested for diverse småkræ.

Randområde ved 5. tee



Figur 8: Her et nærbillede af tidselmængden i randområdet.

5. fairway

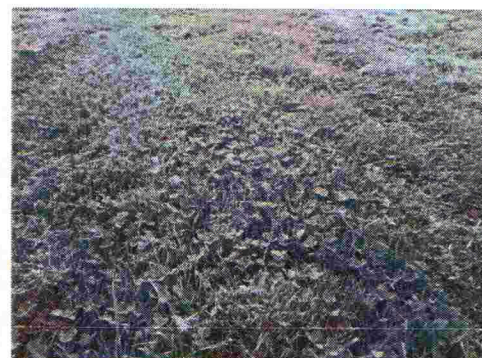


Figur 9: Blik fra teested ud på fairway. Mængden af kløver var med til at samle kvælstof. Det gav meget frodige omgivelser, hvor I får afklip selv ved to ugentlige klipninger.

5. fairway



Figur 10: Forrest fairwayen med semirough. Herefter klippet rough og bagerst uklippet rough. Der var en intensiv mængde af kløver i hele området på langt over 80 %.



Figur 11: Et nærbillede af kløverbestanden i semi-roughen.

'Ryttergrøften'



Figur 12: På tværs af 5. fairway løb 'Ryttergrøften'. 'Ryttergrøften' blev plejet med få nedklipninger om året for at forhindre tilgroning.

Er det en kommunal opgave at vedligeholde et kulturhistorisk element som 'Ryttergrøften'?

5. fairway



Figur 13: Et blik hen af fairway med de store øer af kløver.

5. fairway



Figur 14: Billedet viser overgangen mellem fairway og semirough. Bemærk bestanden af kløver.



Figur 15: Når kløveren stod intensiv i blomst var den hvide bold værd at finde mellem de hvide blomster.

Randområde



Figur 16: Randområde ud til landevejen. Billedet blev taget for at henlede opmærksomheden på muligheden for mere bevidst at pleje sig til naturtyper med overdrevskarakter.

Greens generelt



Figur 17: Greens var ved besøget præget af tørkepletter, som langt hen ad vejen var et resultat af den høje bestand af ukrudtsgræsset enårig rapgræs.

I oplyser at green var meget hårdt angrebet af svamp efter vinteren, hvilket gav dårlig kvalitet frem i forsommeren. En situation som desværre er almindelig på banen.

5. green



Figur 18: Greens var ikke opbygget efter traditionel USGA opbygning, men som push-up med et vækstlag, som blev 'kasseret' i anlægsfasen. På grund af tidsnød bibeholdte man dog



Figur 19: Der var en høj bestand af enårig rapgræs på greenen (utydeligt billede).

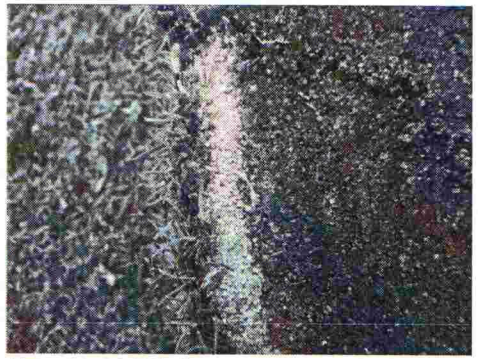
14052070191C42349

5. green

vækstlaget.
Det skabte nu problemer med dræningen.



Figur 20: Greenen ligger generelt åbent i landskabet for sol og vind, hvilket er en forudsætning for sunde vækstvilkår.



Figur 21: På billedet ses øverst et tykt dresslag fra foråret og herunder et ca. 2,5 cm tykt lag af filt (ved pilen).

Par 3 bane



Figur 22: Et eksempel fra fairway igen med meget kløver, men også med en høj bestand af mælkebøtte.



Figur 23: Her det klassiske billede med fairway, semi-rough, klippet rough og uklippet rough. Generelt var der alle vegne en høj bestand af kløver.

Par 3 bane



Figur 24: Også her det klassiske billede med fairway, semi-rough, klippet rough og uklippet rough. Her vil I med fordel kunne fremdyrke et mere naturpræget område.



Figur 25: Ude i roughen var det et problem, at afklippet blev liggende. Afklippet burde fjernes for at få fjernet næringsstoffer og dermed over årene opnå en udpining af jorden. Det ville give en mere mangfoldig plantekultur, men i princippet også en større risiko for kløver.

Par 3 bane



Figur 26: Her et nærbillede af fairwayen fra par 3 banen. Der var en meget høj andel af kløver.

11. tee-sted



Figur 27: Skilt fra 11. tee-sted, hvor spillerne her passerede en offentlig sti.



Figur 28: Bemærk den høje andel af kløver, men også en græsbestand, som havde et lavt næringsstofniveau.

11. tee-sted

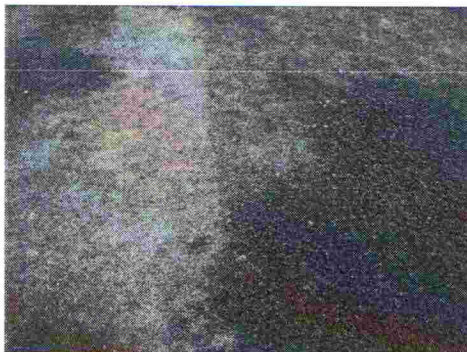


Figur 29: Blik fra 11. teested hen over den offentlige sti frem mod fairway.



Figur 30: Bemærk at der var en høj kløverbestand på fairway, i semi-rough og i klippet rough.

11. fairway



Figur 31: Det var vanskeligt at gøde hensigtsmæssigt på fairway, da kløveren blev overgødet og områder uden kløver stod næringsfattigt.

11. green



Figur 32: Her var der en høj bestand af nelliken Sagina. Et typisk tegn på fugtige vækstvilkår.



Figur 33: Greenen var meget uensartet og vekslede mellem tørre og fugtige område. Greenen var derfor meget græsteknisk vanskelig at drifte. Et resultat af den ikke autoriserede opbygning af vækstlaget.

11. green



Figur 34: Greenen lå frit mod øst og syd, men havde nogen læ fra vest.



Figur 35: Bemærk den høje mængde af filt fra ca. 0,5 til 2-3 cm dybde (ved pilen). Det høje indhold af organisk materiale vil være et reservoir for svampesporer, men også guf for diverse insekter som stankelben og græshårmyg m.m. Oplyst: Har været et problem.

'Rævebakkerne'



Figur 36: Blik ud over 'Rævebakkerne' et restområde med blandet krat og urtevegetation.

'Rævebakkerne'

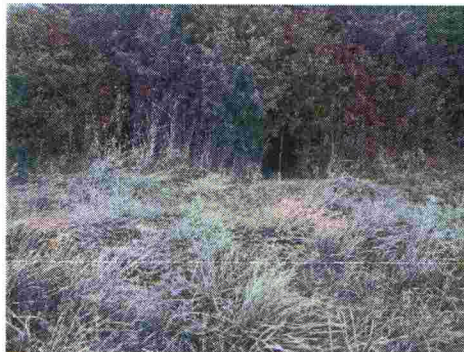


Figur 37: Blik fra 'Rævebakkerne' her med haresæde, men bemærk tidselmængden, som holdes i ave ved nedslåning.

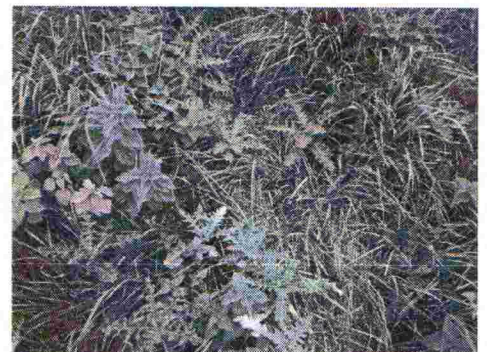


Figur 38: Flot udsigt ud over banen og den bagvedliggende bebyggelse.

'Rævebakkerne'



Figur 39: Dyreveksel ind i slåenkrattet på 'Rævebakkerne'.



Figur 40: Her et billede af afklippet, som blev liggende, når det blev afhøstet, hvilket yderligere fremskyndede tidsløbet og brændenælder.

Afvekslende
terræn



Figur 41: Blik ud over banen med det afvekslende terræn. I forgrunden den plejede green, som lå i kontrast til fairway, semirough og rough.

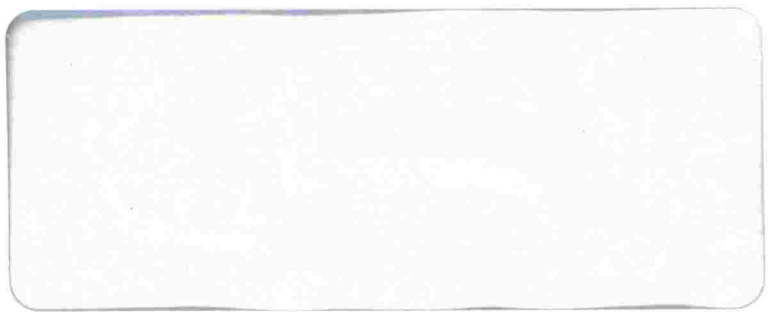
Ligger der en mulighed gemt i, at kommunen inddrager arealet som park og dermed også indgår mere, som en aktiv del af driften?

Driving range



Figur 42: Driving range. Her blev græsset kun slået to gange om ugen. Som et resultat af den høje kløverbestand var produktiviteten voldsom, hvilket gav problemer med mekanisk opsamling af boldene

14052070191C42353



Fredericia Kommune Teknik & Miljø
20 FEB. 2014
Att.:
Journalnr.:
Web id:

Modtaget
10/2-14

