



# BESKÆFTIGELSESPÅN 2015

Fredericia Kommune, Arbejdsmarkedsafdelingen

HØRINGSUDGAVE

DEN 30. JUNI 2014



**FREDERICIA**KOMMUNE



## INDHOLD

<b>Beskæftigelsesplanen 2015.</b> ....	<b>4</b>
Visionen Slip de Ledige fri .....	4
Ministermålene for 2014.....	5
<b>1 Status arbejdsmarkedet i Fredericia</b> .....	<b>6</b>
Mindre ændringer i beskæftigelsen .....	6
Reduktion i antallet af offentligt forsørgede.....	7
<b>2 Beskæftigelsespolitiske udfordringer</b> .....	<b>8</b>
Uddannelsesindsatsen over for unge.....	8
Langvarige modtagere af offentlig forsørgelse .....	10
Langtidsledighed .....	13
Virksomhedsservice.....	15
<b>3 Beskæftigelsesindsatsen</b> .....	<b>17</b>
1 Flere unge skal have en uddannelse .....	17
Fastholdelse af hovedindsatsen for uddannelsesparate unge .....	17
Nye fokusområder – uddannelsesparate.....	17
Strategi og indsats for unge på uddannelseshjælp med særlige behov for støtte før uddannelsesstart.....	19
Uddannelseskultur blandt unge i Fredericia – inddragelse af ungebyrådet .....	20
Tværfaglig og sammengængede indsats til langvarigt forsørgede.....	21
Evaluering af indsatsen i kølvandet på de nye reformer – udarbejdelse af ny samlet strategi .....	21
Fortsat Udvikling af ressourceforløb / den tværfaglige rehabiliterende indsats .....	21
Fleksjob og ledighedsydelse.....	22
Nye arbejdsgange og metoder på sygedagpengeområdet .....	22
3 Langtidsledigheden skal bekæmpes.....	23
Forsikrede ledige – screening og tidlig indsats / flere valgmuligheder .....	23
Jobklare kontanthjælpsmodtagere – intensiv tidlig indsats .....	24
Fastholde lediges kompetencer og motivation igennem en virksomhedsrettet indsats.....	25

Målrettet opkvalificering af ledige og langtidsledige mod gode jobmuligheder .....	25
Særligt MÅlrettet samarbejde med 3F om opkvalificering .....	25
4 En tættere kontakt og styrket dialog med virksomhederne .....	27
Virksomhedskontakt .....	27
Markedsføring.....	28
Særligt om sygedagpengeområdet samt den forebyggende indsats .....	28
Særligt tilbud om CSR.....	28
Samarbejde om jobformidling til virksomheder .....	28
Etablering af partnerskab omkring uddannelsespraktikker .....	29
Anvendelsen af løntilskud og virksomhedspraktikker .....	29
<b>Bilag – budgettal for beskæftigelsespolitikken .....</b>	<b>30</b>

## BESKÆFTIGELSESPLANEN 2015.

Beskæftigelsesplanen 2015 omhandler Fredericia Kommunes arbejdsmarkedspolitiske indsats i 2015. Udover at forholde sig til de fire ministermål for beskæftigelsesindsatsen, forholder beskæftigelsesplanen sig til den arbejdsmarkedsstrategi Fredericia Byråd vedtog i 2011 indeholdende principper for indsatsen og en økonomisk målsætning om at reducere udgifterne til forsørgelse over en årrække. Som overordnet ramme for ambitionerne og pejlemærke for den værdimæssige tilgang til arbejdsmarkedsindsatsen har Byrådet desuden formuleret visionen Slip de Ledige Fri.

## VISIONEN SLIP DE LEDIGE FRI

(Fredericia Former Fremtiden)

- En kommune hvor borgerne har lyst til at bidrage til arbejdsmarkedet og samfundet
- En kommune hvor ingen borgere modtager livslang varig forsørgelse
- En kommune der understøtter og forventer borgernes eget ansvar for selvforsørgelse.

Målet er:

- At borgeren oplever at få et bedre liv ved at bidrage, og ved at klare sig selv.
- At øge arbejdsudbuddet i kommunen, og hindre en kommende mangel på arbejdskraft.
- At mindske den økonomiske belastning på kommunens økonomi.

Muligheder: I forhold til borgeren tror vi på at dette gøres ved at indsatsen:

- Indeholder de rigtige incitamenter, som fremmer borgerens søgen mod selvforsørgelse.
- Understøtter borgerens handlekraft, og aldrig må fratage borgeren initiativet.
- Bygger på tillid og fælles mål frem for kontrol og tvang
- Udvikler borgeren frem for at måle og veje borgeren.

## MINISTERMÅLENE FOR 2014

Ministermålene sætter den overordnede ramme og retning for arbejdet med de vigtigste indsatsområder i beskæftigelsespolitikken. Ministeren har for 2015 udmeldt følgende mål:

**Tabel 1 Ministermålene 2015**

Flere unge skal have en uddannelse
<p>Jobcentrene skal have maksimalt fokus på at sikre implementeringen af kontanthjælpsreformen og dermed understøtte, at unge ikke bare påbegynder, men også gennemfører en ordinær uddannelse, samt at unge med komplekse problemstillinger af faglig-, social eller helbredsmæssig karakter får den nødvendige hjælp og støtte, så vi sikrer, at flere unge kommer i varig beskæftigelse. Det skal ses i lyset af, at en uddannelse er en afgørende forudsætning for at den enkelte er rustet til fremtidens arbejdsmarked.</p> <p>I Fredericia sættes mål og følges op med følgende indikatorer:</p> <ol style="list-style-type: none"><li>1. Antal uddannelsesparate unge på uddannelseshjælp: Fredericia ligger <u>på</u> landsgennemsnittet</li><li>2. Antal aktivitetsparate unge på uddannelseshjælp: Fredericia ligger <u>under</u> landsgennemsnittet og har mere positiv udvikling i antal aktivitetsparate unge på uddannelseshjælp</li></ol> <p>Derudover målsætninger og forudsætninger for mængdeudviklingen, der fastsættes med vedtagelsen af budgettet.</p>
Langvarige modtagere af offentlig forsørgelse skal have en tværfaglig og sammenhængende indsats, der har sigte på en større tilknytning til arbejdsmarkedet.
<p>Det er regeringens mål, at færre skal modtage offentlig forsørgelse, og at flere skal opnå en tilknytning til arbejdsmarkedet. Det er derfor vigtigt, at kommunerne understøtter implementeringen af både reformen af førtidspension og fleksjob, kontanthjælpsreformen og reformen af sygedagpenge. Kommunerne skal prioritere en forebyggende, tværfaglig og sammenhængende indsats, så den enkelte borger kan blive hjulpet til en tilknytning til arbejdsmarkedet. Målet vil ligeledes sætte fokus på vigtigheden af, at der gøres en tidligere og bedre indsats for at bringe langtidssygemeldte tilbage i job, ligesom målet vil understøtte integrationsindsatsen, idet ikke-vestlige indvandrere er overrepræsenteret i gruppen af langvarige modtagere af offentlig forsørgelse.</p> <p>I Fredericia sættes mål og følges op med følgende indikatorer:</p> <ol style="list-style-type: none"><li>1. Der er en bedre udvikling i antal aktivitetsparate kontanthjælpsmodtagere i Fredericia end på landsplan</li><li>2. Der oprettes 70 nye resurseforløb i 2015 – svarende til forventningen på landsplan</li><li>3. Den gennemsnitlige arbejdstid for fleksjobbere med lavt timetal øges (nøgletal udarbejdes)</li><li>4. Der udarbejdes nye nøgletal for niveau og udvikling på sygedagpengeområdet tilpasset sygedagpengereformen</li><li>5. Der oprettes 10 nye virksomhedscentre til borgere på kanten af arbejdsmarkedet</li><li>6. Der gennemføres en overordnet evaluering af samtlige de indsatser, der er sat i gang i kølvandet på førtidspensions- og fleksjobreform samt initiativer overfor aktivitetsparate kontanthjælpsmodtagere efter indførelse af kontanthjælpsreformen</li></ol> <p>Derudover målsætninger og forudsætninger for mængdeudviklingen, der fastsættes med vedtagelsen af budgettet.</p>
Langtidsledigheden skal bekæmpes.
<p>Det er afgørende, at jobcentrene har fokus på bekæmpelsen af langtidsledighed ikke mindst set i lyset af den løben-</p>

de indfasning af en 2-årig dagpengeperiode. Det er vigtigt, at jobcentrene har fokus på at sikre en tidlig og forbyggende indsats over for de ledige, der er i risiko for at blive langtidsledige, således at flere igen får fodfæste på arbejdsmarkedet.

I Fredericia sættes mål og følges op med følgende indikatorer:

1. Antal langtidsledige personer reduceres fra 400 (primo 2014) fuldtidspersoner til 300 (ultimo 2015)
2. Andel nyledige 3F'ere i arbejde efter tre måneder fastholdes på niveau med Vejle og Kolding
3. Andel nyledige jobklare kontanthjælpsmodtagere i arbejde efter 3 måneder øges fra 25 til 30 procent / eller skal ligge på niveau med Vejle, Kolding og Middelfart

Derudover målsætninger og forudsætninger for mængdeudviklingen, der fastsættes med vedtagelsen af budgettet.

#### En tættere kontakt og styrket dialog med virksomhederne.

Der er behov for et øget fokus på virksomhedssamarbejdet. Jobcentrene skal levere en proaktiv og systematisk hjælp til rekruttering af arbejdskraft, uddannelse og opkvalificering samt fastholdelse af medarbejdere fx i forbindelse med længerevarende sygemelding.

I Fredericia sættes mål og følges op med følgende indikatorer:

- Samarbejdsgraden i alt øges fra 41-43 procent. Udtryk for hvor mange virksomheder kommunen har aftaler med
- Antallet af jobrotationsprojekter fastholdes på det høje 2014-niveau
- Virksomhedernes tilfredshed med Fredericia Kommune måles i landsdækkende undersøgelse. Fredericia skal ligge i den bedste halvdel af kommunerne
- Der etableres 10 nye virksomhedscentre i 2015

Derudover målsætninger og forudsætninger for mængdeudviklingen, der fastsættes med vedtagelsen af budgettet.

## 1 STATUS ARBEJDSMARKEDET I FREDERICIA

### MINDRE ÆNDRINGER I BESKÆFTIGELSEN

Antallet af lønmodtagere med bopæl i Fredericia Kommune var i januar 2014 på 18.225 fuldtidspersoner. Antallet af lønmodtagere er faldet med 0,7 pct. det seneste år, hvilket svarer til at der i dag er ca. 130 færre end for et år siden. Til sammenligning har Syddanmark ligeledes oplevet fald i beskæftigelsen på 1 pct. i samme periode. Fordelt på brancher er der relativt små forskydninger. Der er mindre stigninger i beskæftigelsen inden for brancherne bygge/anlæg, industri og kulturservice, mens der har været mindre fald i beskæftigelsen, indenfor bl.a., finansiering/ forsikring, handel og information og kommunikation.

## REDUKTION I ANTALLET AF OFFENTLIGT FORSØRGEDE

I Fredericia har der det seneste år været en reduktion i antallet af offentligt forsørgede med ca. 7 pct., hvilket er en større reduktion end i sammenlignelige kommuner og på landsplan.

Når de enkelte ydelsesgrupper anskues ses især en reduktion i antallet af dagpenge- og sygedagpengemodtagere og borgere på førtidspension. Desuden er der et fald i antallet af kontanthjælps- og uddannelseshjælpsmodtagere i Fredericia. Til sammenligning ses der stor set ingen udvikling i klyngen.

Som det ses i tabel 1 er der også en positiv forskydning fra ledighed til ansættelse i Fleksjob.

**Tabel 2 Omfang af offentlige forsørgede i Fredericia og klyngen, feb. 2014**

	Antal	Andel af bef. (16-64 år)		Udvikling seneste år	
	Fredericia	Fredericia	Klynge	Fredericia	Klynge
Dagpenge	914	2,8	3,0	-28,6	-17,6
Uddannelsesydelse	109	0,3	0,3		
Kth og udd.hjælp i alt.	1.688	5,2	4,9	-2,0	-0,3
- Kontanthjælp	1.261	3,8	3,5		
- Uddannelseshjælp	427	1,3	1,4		
Sygedagpenge	723	2,2	2,1	-3,9	-11,7
For- og revalidering	122	0,4	0,2	-17,6	-15,8
Ledighedsydelse	143	0,4	0,5	-39,4	-17,1
Fleksjob	572	1,7	1,9	17,7	8,3
Ressourceforløb	25	0,1	0,1		
Førtidspension	2.197	6,7	7,2	-4,6	-4,7
<b>Forsørgede i alt</b>	<b>6.502</b>	<b>19,8</b>	<b>20,4</b>	<b>-7,1</b>	<b>-6,0</b>

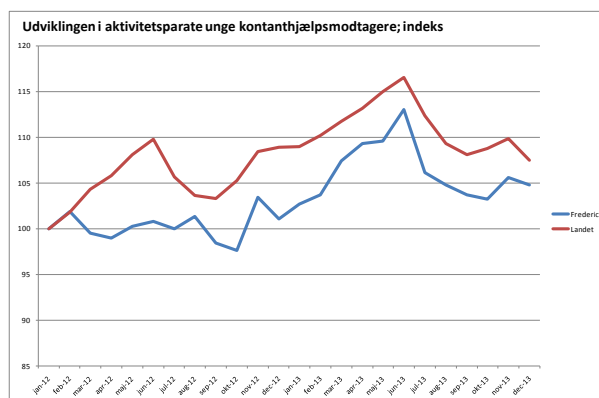
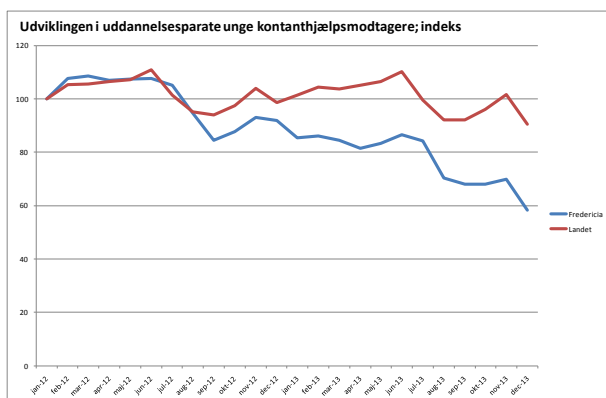
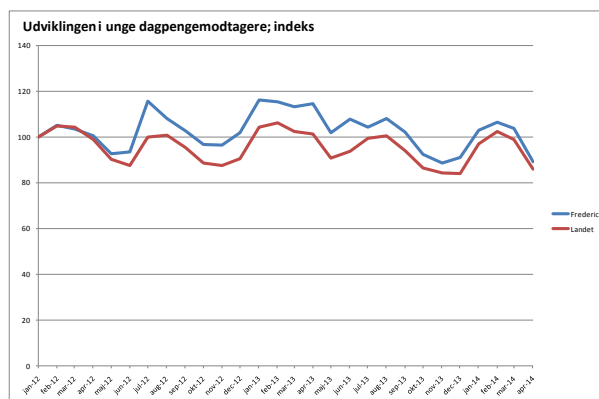
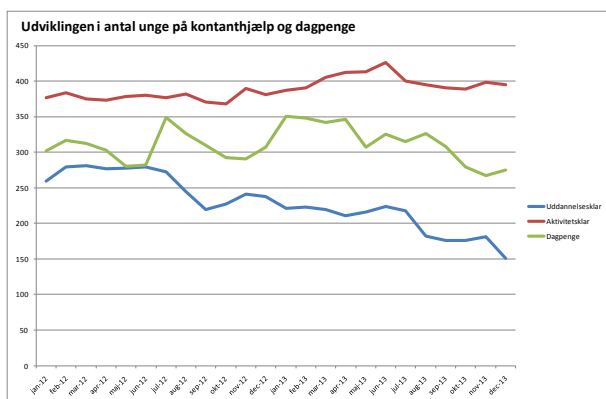
Kilde: beskæftigelsesregionens politiske opfølgning, 2. Kvartal 2014.

Med den positive udvikling er der grund til at fortsætte og styrke den nuværende arbejdsmarkedsstrategi. Nedenfor er de væsentligste udfordringer for 2015 beskrevet med udgangspunkt i de beskæftigelsespolitiske mål, som beskæftigelsesministeren har udmeldt.

## 2 BESKÆFTIGESPOLITISKE UDFORDRINGER

### UDDANNELSESINDSATSEN OVER FOR UNGE

Den økonomiske krise har ramt de unge under 30 hårdt, og antallet af offentligt forsørgede unge steg markant i årene efter 2008. I løbet af 2013 er billedet vendt. Specielt vedrørende unge sygedagpengemodtagere og unge kontanthjælpsmodtagere.



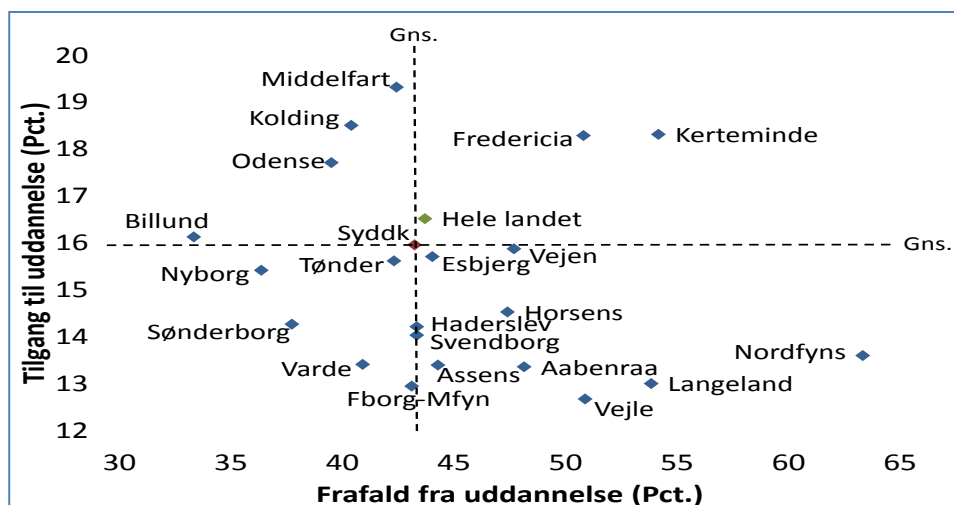
Siden begyndelsen af 2012 er det imidlertid gået den anden vej – specielt for kontanthjælpsmodtagere. Krisen har formentlig i sig selv fået flere unge til at gå i uddannelse, men jobcentrets samarbejde med UU samt byens uddannelsesinstitutioner der blev etableret i 2012 omkring modtagelsen af uddannelsesparate unge i jobcentret, har også båret frugt.

Som det ses har Fredericia i forhold til landsgennemsnittet en noget bedre udvikling i antal uddannelsesparate kontanthjælpsmodtagere (nu uddannelseshjælp) i 2012 og 2013. Der har været en stigning i antal aktivitetsparate kontanthjælpsmodtagere. Udviklingen i Fredericia følger nogenlunde landsgennemsnittet.

Den øgede tilgang til uddannelserne betyder også, at der er et voksende behov for praktikpladser. I Fredericia er antallet af praktikpladser steget siden slutningen af 2009, men stigningen har ikke kunne matche efterspørgslen efter lærepladser. Manglen på lærepladser er en af de vigtigste årsager til frafald og hyppige studieskift for unge på erhvervsuddannelserne. Det er derfor vigtigt fremadrettet med et øget fokus på praktikpladser, så flere unge kan få den ønskede læreplads. Fredericia Kommune har indgået samarbejdsaftaler og partnerskaber med uddannelsesinstitutioner og erhvervsliv med henblik på at forebygge frafald fra uddannelserne.



Tabel 3 Tilgang til uddannelse og frafald (tal fra 2012)



Kilde: Beskæftigelsesregion Syddanmark

Tabel 4 Uddannelseshjælpsmodtagere i pct. af befolkningen 16-66 år, februar 2014

Område	I alt	Udd.parat	Akt.parat
Fredericia	1,3	0,7	0,6
Kolding	0,1	0,5	0,5
Middelfart	0,8	0,4	0,3
Vejle	1,1	0,5	0,6
Syddanske kommuner	1,2	0,6	0,6
Landet	1,2	0,5	0,6

Kilde: jobindsats

Fredericia kommune har med den positive udvikling nærmet sig gennemsnittet i syddanske kommuner med hensyn til antal modtagere af uddannelseshjælp. Sammenlignes med nabokommunerne er der fortsat et potentiale. Der er på kontanthjælpsområdet (unge og voksne i alt) en betydelig tilflytning til Fredericia (kilde: analyse foretaget af Region Syddanmark).

#### TABEL 5 SAMMENFATTENDE OM FOKUSOMRÅDER I FORHOLD TIL AT FÅ FLERE UNGE I UDDANNELSE:

- Uddannelsesrettet indsats:** Alle unge under 30 år skal have uddannelsespålæg og en uddannelsesrettet indsats. Unge med udfordringer skal gøres klar til at tage uddannelse f.eks. gennem tværfaglige indsatser, brug af mentorer mv.
- Indsats i et uddannelsesmiljø:** Uddannelsesfokusset i indsatsen kan styrkes ved at lade, indsats, opfølgning og kontakt med den unge foregå i et uddannelsesmiljø.
- Klargøring og overgang til uddannelse:** Understøtning af de unges uddannelsesvalg og afdækning af de unges forudsætninger for at gennemføre uddannelser, bl.a. gennem samarbejde med UU og uddannelsesinstitutionerne omkring vejledningsindsatsen. Anvende brobygningsforløb til at hjælpe unge med faglige eller sociale barrierer i gang med en uddannelse.
- Fastholdelse i uddannelse:** Fastholde de unge i uddannelse, bl.a. gennem mentorer og etablering af hurtigt reagerende efterværn i samarbejde med UU og uddannelsesinstitutionerne.
- Forebygge at unge starter voksenlivet på kontanthjælp:** Gennem indsats allerede før de unge fylder 18 år og gennem samarbejde med de mange aktører der omgiver den unge.

## LANGVARIGE MODTAGERE AF OFFENTLIG FORSØRGELSE

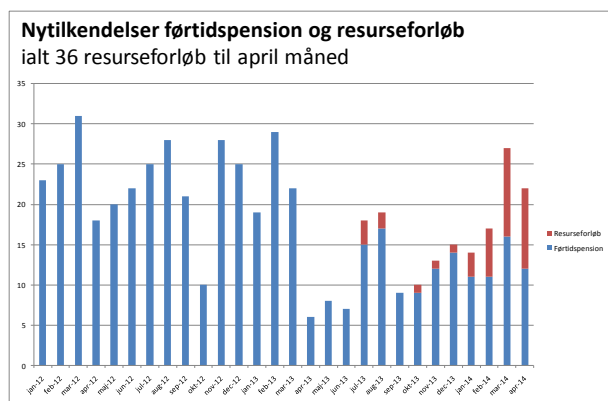
### FØRTIDSPENSION

Det er en væsentlig del af beskæftigelsesindsatsen at begrænse antallet af personer på offentlig forsørgelse, herunder også at begrænse tilgangen af personer, der modtager varig offentlig forsørgelse som førtidspension.

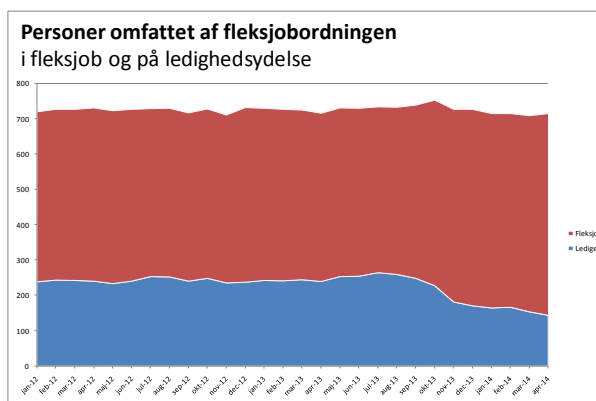
Tilkendelsen af førtidspension i Fredericia er faldet kraftigt som følge af reformen af førtidspension. Det er tendensen i hele Syddanmark.

Alle borgere på kanten af arbejdsmarkedet skal have en aktiv indsats, og derfor blev muligheden for ressourceforløb med en tværfaglig indsats indført med reformen af førtidspension og fleksjob. Oprettelsen af ressourceforløb har – som i resten af Danmark – været begrænset i hele ordningens første leveår. Som det ses i grafen kommer der nu flere ressourceforløb. Bekymringen over at, at udsatte borgere forbliver på kontanthjælp uden tilstrækkelig intensiv og tværfaglig indsats ser derfor ud til at være reduceret.

En af de helt centrale udfordringer for indsatsen i 2014 bliver derfor at styrke etableringen af ressourceforløb eller sikre en tilsvarende tværfaglig indsats for de udsatte kontanthjælpsmodtagere.



Kilde: jobindsats



### FLEKSJOB

Samtidig med reformen af førtidspension blev fleksjobordningen ændret med virkning fra 2013. Ændringerne sigter på at målrette fleksjobordningen mod personer med ringere arbejdsevne, og ændringerne indebærer blandt andet muligheden for at oprette minifleksjob med et ugentligt timetal på mindre end 10 timer.

Virksomhederne i Fredericia og resten af Syddanmark har taget godt imod den nye fleksjobordning. Tilgangen til fleksjob i Fredericia har de seneste kvartaler været kraftigt stigende og ledigheden blandt fleksjobomfattede er faldet kraftigt i Fredericia – se også Tabel 2 Omfang af offentlige *forsørgede* i Fredericia og klyngen, feb. 2014. Ledigheden er faldet med omkring 100 personer i løbet af et år. Bag tallene i figuren ovenfor er betydelige bevægelser i form af tilgang ved nytilkendelser og overgang til pension samt i forbindelse med afskedigelser fra fleksjob. Der er i alt skabt omkring 200 nye fleksjob i både den private og offentlige sektor i perioden fra august 2013 til april 2014.

En del af de ledige fleksjobbere, har været langvarigt ledige og er kommet arbejde har fået fleksjob på et relativt lavt timetal. Der forestår et stort arbejde med at følge op på de mange nye fleksjob og arbejde på at sikre og øge de mange nye fleksjobberes arbejdsevne.

## AKTIVITETSPARATE KONTANTHJÆLPS OG UDDANNELSESHJÆLPSMODTAGERE

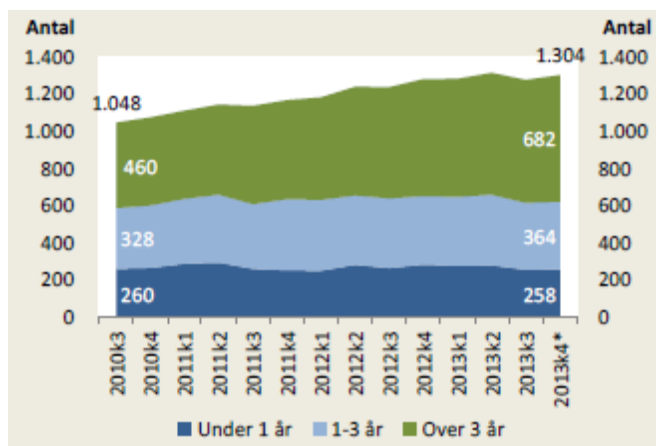
Der er gennem de senere år sket en stigning i antallet af svage kontanthjælpsmodtagere i Fredericia, og især antallet af særligt udsatte kontanthjælpsmodtagere med lang ledighed er steget, Se Tabel 6 nedenfor. Udviklingen modsvarer en tilsvarende udvikling i landet som helhed.

Antallet af aktivitetsparate kontanthjælpsmodtagere er i løbet af 2013 steget med 22 personer. En vækst, der kun er halv så stor som på landsplan. Det er også overraskende lavt set i lyset af førtidspensionsreformen, hvor færre kontanthjælpsmodtagere tilkendes førtidspension end tidligere.

Det er alligevel nødvendigt, at jobcenteret har fokus på, at kontanthjælpsgruppen ikke bare stiger i takt med, at tilgangen til førtidspension begrænses. Ligeledes er det vigtigt, at kontanthjælp ikke bliver til en passiv erstatning for førtidspension og ressourceforløb.

På den baggrund er det en udfordring, at en stigende andel af de svage kontanthjælpsmodtagere i Fredericia og andre kommuner ikke modtager en aktiv indsats. Mere end hver tredje (39 pct.) af de langvarigt forsørgede svage kontanthjælpsmodtagere modtog ikke en aktiv indsats efter LAB-loven i løbet af 2013. Det er nødvendigt at vende denne udvikling, og arbejde med kontanthjælpsreformens skærpede indsatskrav til de ledige kontanthjælpsmodtagere.

**Tabel 6 Antal kontanthjælpsmodtagere i Fredericia i match 2-3 fordelt efter forsørgelsesanciennitet**



Kilde: beskæftigelsesregionens politiske opfølgning, 2. Kvartal 2014.

Kontanthjælpsreformens krav til indsatsen over for de aktivitetsparate modtagere af kontanthjælp og uddannelseshjælp omfatter blandt andet fremrykket og helhedsorienteret indsats, intensiveret kontaktførelse samt tilbud om koordinerende sagsbehandler og mentor.

For Fredericia betyder kontanthjælpsreformen blandt andet, at der samlet set skal afholdes flere og tidligere samtaler med de aktivitetsparate kontanthjælpsmodtagere. Alle kontanthjælpsmodtagere skal have en visiterende samtale

inden for 1 uge efter ydelsesstart, og derefter skal de aktivitetsparate have mindst 4 samtaler inden for 12 måneder – det har kun 44-45 pct. fået hidtil.

Ligeledes betyder kontanthjælpsreformen et krav om højere volumen af de aktive tilbud i Fredericia, fordi alle aktivitetsparate kontanthjælpsmodtagere skal have et aktivt tilbud, fx virksomhedspraktik eller mentor. De skal have det første aktive tilbud inden for et halvt år efter ydelsesstart. Det har kun knap 30 pct. fået hidtil.

---

## SYGEDAGPENGE

Fredericia har haft en stor reduktion i antallet af sygedagpengemodtagere og udvikling og niveau følger nu stort set sammenlignelige kommuner. I 2013 var ca. 3.800 personer berørt af sygefravær i Fredericia. Jobcentrets indsats har hidtil været med hovedvægt på tilbuddet Sund og Glad. Med den nye reform er der stort behov for at ændre indsatsen og se resultater i form af mere virksomhedsvendt indsats samt flere delvise raskmeldinger.

---

## TABEL 7 SAMMENFATTENDE OM FOKUSOMRÅDER I FORHOLD TIL UDSATTE GRUPPER PÅ ARBEJDSMARKEDSOMRÅDET

1. **Tværfaglig indsats:** Styring og organisering af den tværfaglige indsats samt sikre tilstrækkelig kapacitet i den tværfaglige indsats.
2. **Ressourceforløb:** Fokus på anvendelsen af ressourceforløb og på at udvikle indsatsen i ressourceforløbene, så alle ressourceforløb har et udviklende sigte med fokus på progression.
3. **Fleksjob:** Fremskaffe fleksjob – også til de borgere der har en meget begrænset arbejds-evne. For borgere i fleksjob er det vigtigt at fastholde fokus på at udvikle arbejdsevnen, og det timetal de er i stand til at arbejde.
4. **Tidlig og aktiv indsats til alle udsatte grupper:** Tidlig, aktiv og koordineret indsats overfor udsatte kontanthjælpsmodtagere og sygedagpengemodtagere – for mange kombineret med tværfaglige indsatser.

Kilde: Beskæftigelsesregion Syddanmark, / beskæftigelsesindsatsen i Fredericia februar 2014

## LANGTIDSLEDIGHED

Som det ses, i Tabel 8, har Fredericia haft en noget mere positiv udvikling i bruttoledigheden end på landsplan. I forhold til langtidsledigheden har udviklingen i Fredericia fulgt udviklingen i klyngen, men ligger lidt under landsgennemsnittet (se

Tabel 9). Både når det gælder ledighed og langtidsledighed ligger Fredericia niveaumæssigt dårligere end landsgennemsnittet. Sammenlignes alene med nabokommunerne ligger Fredericia noget dårligere. Da kommunerne ligger i samme arbejdskraftsopland er det ikke beskæftigelsessituationen, der kan forklare dette.

Det er formentlig udtryk for at Fredericia især har lykket sig med indsatsen overfor nyledige og i mindre grad overfor ledige, der allerede har været ledige i en længere periode. Det er netop det, der har været satset på i 2013 med særligt fokus på tidlig indsats overfor især ledige medlemmer af 3F, der er den største gruppe langtidsledige.

**Tabel 8 Ledighedsprocent samt udviklingen seneste år**

Fredericia	Vejle	Kolding	Middelfart	Land
5,4	4,4	4,6	3,7	5,0
-21,5	-14,1	-15,2	-24,9	-15,6

**Tabel 9 Udviklingen i andel langtidsledige**

	Langtidsledige	Andel langtidsledige Fredericia	Andel langtidsledige Landet	Udvikling Fredericia	Udvikling Landet	Udvikling klyngen
I alt	438	30,8	28,3	-13	-16	-13
A-dagpenge	233	24,7	20,1	-41	-47	-45
Kontanthjælp (jobklare)	205	43,1	46,2	85	94	80

Kilde: resultatrevisionen 2013. Målingen opgør antal personer på a-dagpenge og jobklare kontanthjælpsmodtagere der har været ledige/i aktive tilbud i minimum 80 pct. af tiden inden for de seneste 52 uger

**Tabel 10 Langtidsledigheden blandt grupper i Fredericia og Syddanmark, oktober 2013**

	Fredericia		Syddanmark	
	Antal	Procent	Antal	Procent
Unge	71	1,4	1.500	1,2
Ufaglærte voksne	157	4,1	2.800	3,5
Faglærte voksne	133	2,0	2.400	1,6
Voksne videreg.udd.	41	0,9	1.300	1,2
Seniorer	86	2,2	1.700	1,7
I alt	488	2,1	9.900	1,7
<i>Udvalgte kendetegn:</i>				
Vestlige	29	4,7	700	3,2
Ikke-vestlige	63	4,8	1.300	5,3
Nyuddannede	28	7,2	600	5,7
Fra industri mv.	49	1,5	1.300	1,7
Fra privat service	63	2,3	1.100	1,9
Langvarig off. Forsørgede	76	-	1.400	-

Kilde: Danmarks Statistiks forskningsservice og egne beregninger.  
Anm.: Langtidsledigheden beregnet i DREAM er af tekniske årsager overvurderet ift. de officielle opgørelser i jobindsats.dk. Unge er 18-29 år, voksne er 30-54 år, mens seniorer er 55-64 år. Langtidsledighedsprocent er opgjort ift. arbejdsstyrken primo 2012. Nyuddannede er uddannet de seneste 2 år, langvarigt offentligt forsørgede har været offentligt forsørgt uafbrudt i mere end 4 år.

Kilde: beskæftigelsesregionens politiske opfølgning, 2. Kvarter 2014.

Der er forskel på omfanget af langtidsledighed blandt forskellige persongrupper. I Fredericia er langtidsledigheden især høj blandt ufaglærte voksne (4,1 pct.), mens langtidsledigheden er lavest blandt uddannede voksne,

Langtidsledigheden er forholdsvis lav blandt unge, og blandt seniorer er langtidsledigheden nogenlunde gennemsnitlig. Disse mønstre gælder både i Fredericia og i Syddanmark generelt.

Det har været en målsætning at Fredericia Kommune skulle ligge på niveau med nabobyerne med hensyn til, hvor stor en andel af de ledige, der er i job indenfor de første tre måneder. Som det ses i tabel 6, ser det ud til at lykkes – dog på den måde at situationen er forværret i nabobyerne uden at det er sket i Fredericia.

**Tabel 11 Andelen af nyledige 3F medlemmer der er i job 3. mdr. efter nyledighed.**

	1kv12	2kv12	3kv12	4kv12	1kv13	2kv13	3kv13
<b>Fredericia</b>	33	33	31	31	31	31	34
<b>Kolding</b>	40	40	39	40	37	35	36
<b>Middelfart</b>	45	45	45	41	36	35	35
<b>Vejle</b>	39	40	40	41	37	35	36

Kilde: Jobindsats

## TABEL 12 SAMMENFATTENDE OM FOKUSOMRÅDER I FORHOLD TIL AT NEDBRINGE LANGTIDSLEDIGHEDEN

1. Individuel og målrettet indsats: Individuel og målrettet indsats, eksempelvis med udgangspunkt i screeninger og ved at udpege risikogrupper for langtidsledighed.
2. Jobsøgning og jobformidling: Fastholde fokus på den tidlige og intensive kontakt med klart fokus på jobsøgning og på faglig og geografisk mobilitet. Det er samtidig vigtigt at kontakten er knyttet tæt op på den virksomhedsrettede indsats og på formidling af ordinære jobs for at kunne sikre gode match mellem ledige og virksomheder.
3. Målrettet aktivering: Fokus på virksomhedsrettede tilbud hvor der især er gode effekter af privat løntilskud. For nogen grupper vil der være behov for målrettet opkvalificering. Fokus på, at længerevarende tilbud ikke fastholder deltagerne i ledighed og på at indarbejde jobsøgnings- og udslusningsaktiviteter i de aktive tilbud. De jobklare kontanthjælpsmodtagere skal arbejde for ydelsen, f.eks. gennem nytteaktivering eller virksomhedspraktikker.
4. Sikre sammenhæng i indsatsen. Sammentænk indsatsen til ét sammenhængende forløb, målrettet den enkelte ledige. Eksempelvis ved at anvende faglig opkvalificering i kombination med virksomhedsrettede aktiviteter i dialog med virksomhederne. Undgå lange pauser i indsatsen og fasthold fokus i den 2-årige dagpengeperiode.

Kilde: Beskæftigelsesregion Syddanmark, / beskæftigelsesindsatsen i Fredericia februar 2014

## VIRKSOMHEDSSERVICE

Et tæt samarbejde med virksomhederne er en forudsætning for at lykkes med beskæftigelsesindsatsen. Det er vigtigt for jobcentret at have kendskab til virksomhedernes behov for arbejdskraft, så indsatsen kan målrettes mod de muligheder, der er på arbejdsmarkedet.

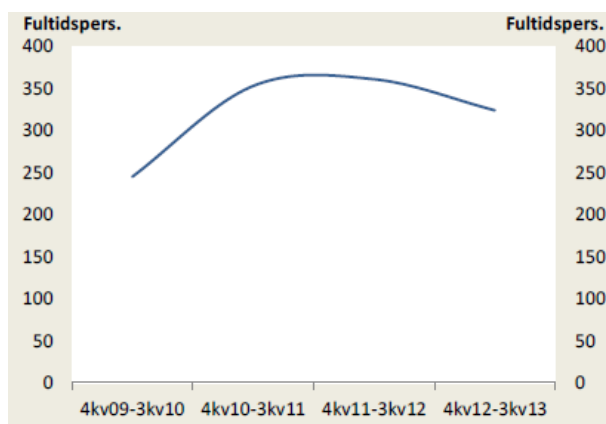
Det er dokumenteret, at jobrotation og den virksomhedsrettede indsats skaber gode resultater for de ledige. I Fredericia er der nu gang i flere jobrotationsprojekter i både private og offentlige virksomheder, men potentialet vurderes at være høje. Det vil være en af udfordringerne i de kommende år at få udbygget antallet af jobrotationspladser, der vil være til gavn for både de ledige, medarbejdere og virksomheder og i sidste ende for jobcentret.

En del af beskæftigelsesindsatsen kræver også, at jobcentre kan hjælpe med at målrette de lediges jobsøgning mod virksomheder med ledige stillinger. Derfor er det vigtigt at jobåbninger i virksomhederne er synlige. Antallet af opslåede stillinger på jobnet.dk er i Fredericia faldet fra ca. 1300 nye stillinger pr. kvartal i 2008 til ca. 340 nye stillinger pr. kvartal i 2012. Det er også udtryk for, at Synligheden af jobåbningerne i både Fredericia og på det syddanske arbejdsmarked er faldet markant i løbet af de seneste år. I 2008 blev 43 pct. af jobåbningerne i Fredericia offentliggjort på jobnet.dk, mens det i 2012 kun var ca. 14 pct. af jobåbningerne, der blev synliggjort.

Der er også stor fokus på at samarbejde med virksomhederne om den virksomhedsrettede aktivering.

Aktuelt deltager 41 pct. af virksomhederne i Fredericia i samarbejdet om beskæftigelsesindsatsen. Det er en lidt mindre andel end de to foregående år.

**Tabel 13** Udvikling i antal personer i virksomhedsrettet aktivering i Fredericia



Kilde: Beskæftigelsesregion Syddanmark, / beskæftigelsesindsatsen i Fredericia februar 2014

TABEL 14 SAMMENFATTENDE OM FOKUSOMRÅDER I FORHOLD VIRKSOMHEDER

1. **Etablere serviceberedskab overfor virksomhederne:** Etablere et serviceberedskab der differentierer og målretter formen for og graden af samarbejde og service efter virksomhedernes behov.
2. **Det er vigtigt, at jobcentret har indgående kendskab til det lokale arbejdsmarked.** Jobcentret skal have viden om, hvor der opstår jobåbninger - hvilke virksomheder, der tager folk ind, og i hvilke perioder af året, de gør det. Samtidig er det vigtigt, at den ledige via samtalen får styrket sin søgeadfærd, og forstår vigtigheden af at være både geografisk og fagligt mobil.
3. **Fastholde og udbygge samarbejdsrelationer:** Øge og målrette kontakten til virksomheder inden for og udenfor kommunen med henblik på at synliggøre og markedsføre de virksomhedsrettede services og at styrke samarbejdet om indsatsen.
4. **Øge synligheden af jobåbninger:** Medvirke til at virksomhederne i højere grad synliggør de løbende jobåbninger – bl.a. ved at tilbyde fleksible rekrutteringsformer, der gør det attraktivt for virksomhederne at samarbejde om ledige job. Et øget samarbejde mellem jobcentre kan være med til at øge udbuddet af kvalificeret arbejdskraft for virksomheder, som har rekrutteringsvanskeligheder.
5. **Samarbejde om udsatte borgere:** Skabe plads til udsatte grupper på arbejdsmarkedet, der kan have gavn af at få foden inden for i rummelige virksomheder via virksomhedspraktik, fleksjob, skånejob mv.

Kilde: Beskæftigelsesregion Syddanmark, / beskæftigelsesindsatsen i Fredericia februar 2014



### 3 BESKÆFTIGELSESENSATSEN

Formålet med beskæftigelsesindsatsen i Fredericia Kommune er at understøtte at Fredericianerne i størst muligt omfang er selvforsørgende. Derudover er formålet, at virksomhederne får opfyldt deres behov for kvalificeret arbejdskraft. En stor del af arbejdet med beskæftigelsesindsatsen i 2015 bliver at fastholde den indsats og de resultater, der er skabt de senere år og fortsætte arbejde med at implementere de mange reformer, hvor der fortsat er et stort fokus på at få reformerne til at give resultater i forhold til intentionerne.

Nye reformer: Førtidspension og fleksjobreform 2013; Kontanthjælpsreform 2014; sygedagpengereform 2014.

Der er nu i maj måned 2014 fortsat stor usikkerhed om rammerne for beskæftigelsesindsatsen i 2015, da der forhandles om både en beskæftigelsesreform og en refusionsomlægning.

Med det forbehold sættes i 2014 på følgende indsatser og resultater indenfor de fire ministermålsområder:

### 1 FLERE UNGE SKAL HAVE EN UDDANNELSE

Mål 1: *Flere unge skal have en uddannelse*

I Fredericia sættes mål og følges op med følgende indikatorer:

4. Antal uddannelsesparate unge på uddannelseshjælp: Fredericia ligger på landsgennemsnittet
5. Antal aktivitetsparate unge på uddannelseshjælp: Fredericia ligger under landsgennemsnittet og har mere positiv udvikling i antal aktivitetsparate unge på uddannelseshjælp

Derudover målsætninger og forudsætninger for mængdeudviklingen, der fastsættes med vedtagelsen af budgettet.

### FASTHOLDELSE AF HOVEDINDSATSEN FOR UDDANNELSESPARATE UNGE

Den væsentligste indsats i 2015, i forhold til ministermålet om, at flere unge skal have en uddannelse er at fastholde og udbygge den nuværende strategi om tæt samarbejde mellem de centrale ungdomsuddannelser og Ungdommens Uddannelsesvejledning samt Middelfart Kommune vedrørende 1) modtagelsen og visitation af unge, der henvender sig i Jobcentret 2) forberedelse til uddannelsesstart 3) opstart på uddannelserne og 4) fastholdelse i uddannelse.

Der er indgået omfattende partnerskabsaftaler med uddannelsesinstitutionerne om dette arbejde og samarbejdet fremstår veludbygget og veletableret. Som det ses i statusafsnittet har samarbejdet også været frugtbar, når det gælder de uddannelsesparate unge.

### NYE FOKUSOMRÅDER – UDDANNELSESPARATE

Generelt er der meget fokus på udvikling af strategier for fastholdelse og rummelighed rettet mod uddannelsesparate unge. Det er dels nødvendigt, fordi mange uddannelsesparate unge er i situationer, der kræver ekstra opmærksom-

hed. Men også fordi den store gruppe af aktivitetsparate unge potentielt skal gøres uddannelsesparate og indgå i det ordinære uddannelsessystem.

## GENNEMFØRELSESAFTALE

---

Seneste skud på stammen over samarbejder med uddannelsesinstitutionerne, UU samt Middelfart kommune er en aftale om et gennemførelsesberedskab.

Formålet med aftalen er, at reducere frafaldet på ungdomsuddannelserne. Fordi så mange flere starter på en uddannelse er det blevet en vigtigere og vigtigere udfordring. Derfor etableres faste procedurer for hvad der gøres – og af hvem, når en ung vurderes frafaldstruet:

1. INDEN DEN UNGE STARTER UDDANNELSE - *Sikring af god opstart på uddannelse*
2. MENS DEN UNGE ER I UDDANNELSE - *Tiltag til undgåelse af frafald*
3. DEN UNGE ER FRAFALDET UDDANNELSE – *Hvordan kommer den unge bedst tilbage i uddannelse*

Udover dette indgår i aftalen at:

- 1) Der halvårligt afholdes en ungekonference der skal sikre gensidig viden om nye tiltag / viden
- 2) Kommunen kan deltage som resurse i uddannelsesinstitutionernes generelle fastholdelsesarbejde
- 3) At der samarbejdes om at skaffe praktikpladser
- 4) Systematisk samarbejde om at udvikle indsatsen

En styregruppe bestående af chefer fra de forskellige myndigheder og institutioner følger resultaterne og sikrer fremdrift.

## STØRRE FOKUS PÅ MISBRUGSPROBLEMER I UDDANNELSESINSTITUTIONER

---

Misbrugsproblemer er for mange unge en væsentlig årsag til frafald eller til dårlige resultater på uddannelsen. Selvom arbejdsmarkedsafdelingen ikke direkte er involveret i den unges liv på uddannelsen vil Arbejdsmarkedsafdelingen medvirke til, at der bliver sat fokus på dette problem i 2015. Målet er, at der iværksættes en indsats med bidrag fra kommunen og at indsatsen koordineres eller tænkes ind i det nuværende samarbejde om fastholdelse.

## UDVIDELSE AF MULIGHEDER FOR UDDANNELSESTILBUD TIL UNGE PÅ KANTEN AF UDDANNELSESSYSTEMET

---

Der er behov for at udvide mulighederne og kvaliteten af uddannelsestilbud, der ligger på kanten af det ordinære uddannelsessystem. Arbejdsmarkedsafdelingen finansierer og har en aftale med produktionsskolen om Erhvervsgrunduddannelsen, men vil også indgå aktivt i udviklingen af samarbejdet om den nye kombinerede ungdomsuddannelse samt kommunens STU-tilbud. Følgende indsatser sættes der på:

EGU: Antallet af praktikker i private virksomheder samt fleksibiliteten i forbindelse med optag på uddannelsen skal udvides. Når dette mål, kan antallet af pladser på EGU udvides.

STU: Arbejdsmarkedsafdelingen vil arbejde på, at STU-tilbuddet orienteres endnu mere mod arbejdsmarkedet, således at flere unge efter STU kan få et fleksjob eller anden særlig tilknytning til arbejdsmarkedet.

Den kombinerede ungdomsuddannelse: Arbejdsmarkedsafdelingen vil medvirke i udviklingen af denne uddannelse i samarbejde med regionens øvrige kommuner og uddannelsesinstitutioner, så den får størst mulig effekt for målgruppen i forhold til konkrete erhvervs muligheder efter endt uddannelse.

## FOKUS PÅ PRAKTIKPLADSER FOR UDDANNELSESSØGENDE

---

En vigtig årsag til frafald på erhvervsuddannelser er manglen på praktikpladser.

*Partnerskab med Dansk Byggeri og EUC:* Fredericia Kommune har i 2014 indgået et partnerskab med Dansk Byggeri og EUC om en garanti for praktikpladser til uddannelsessøgende unge i branchen og for at få flere unge til at søge uddannelser indenfor byggeri. Arbejdsmarkedsafdelingen understøtter samarbejdet og fungerer som sekretariat. Fra Kommunen indgår også skoleafdeling og Ungdommens Uddannelsesvejledning. Partnerskabet evalueres løbende og fremlægges i en udvalgssag primo 2015 med henblik på at vurdere om partnerskabet er frugtbart og mere effektivt end sociale klausuler.

*Nyt samarbejde / partnerskab indenfor Handel og Kontor:* Der er medio 2014 taget initiativ til også at udvikle et tilsvarende samarbejde eller partnerskab med fokus på uddannelser indenfor handel og kontor. Interessenter er foreløbigt Fredericia Shopping, Fredericia Erhvervsforening, IBC og Jobcenter. Planen er, at der kan indgås en partnerskabsaftale i efteråret 2014. Der vil i 2015 skulle være fokus på at fastholde samarbejdet og sikre positive resultater. Det er på et område, hvor det ikke giver mening at bruge sociale klausuler

*Koordineret praktikkonsulentarbejde:* I efteråret 2014 tages initiativ til at samle virksomheds- og praktikkonsulenter konsulenter fra lokalområdets uddannelsesinstitutioner (EUC, IBD, Produktionsskole samt jobcentret) med henblik på at koordinere deres arbejde og skabe større resultater. Hvis initiativet bærer frugt, vil det være et nyt fokusområde i 2015.

*Fredericia Kommune som uddannelsesplads:* Der udarbejdes en analyse af Fredericia Kommune som uddannelsesplads og praktiksted. Analysen skal give overblik over de nuværende aktiviteter og mulighederne for at udvide antallet af praktiksteder i kommunen. I analysen skal indgå beregninger af den totaløkonomiske konsekvens af at have ledige i praktik frem for på overførsler.

---

## STRATEGI OG INDSATSER FOR UNGE PÅ UDDANNELSESHJÆLP MED SÆRLIGE BEHOV FOR STØTTE FØR UDDANNELSESSTART

I 2014 afskaffedes matchkategorierne og ikke uddannelsesparate unge betegnes aktivitetsparate. Gruppen dækker over unge med mange forskellige psykiske, sociale og fysiske udfordringer, der gør, at de ikke umiddelbart kan forventes at starte på og gennemføre en uddannelse. Men også uddannelsesparate unge kan have behov for en støttende indsats inden opstart i ordinær uddannelse.

## TVÆRFAGLIG OG HELHEDSOPRIENTERET

---

Midlet er tværfaglighed, koordineret og helhedsorienteret indsats i et uddannelsesnært miljø og med fokus på uddannelse som målet. Der er i 2013 og 2014 lavet en række forskellige udviklingsarbejder. Flere af disse tiltag evalueres i 2014 med henblik på beslutning om videreførelse i 2015. Kommunen har etableret en programstyregruppe for ungeindsatsen bestående af repræsentanter fra afdelinger, der har kontakt med de unge med fokus på unge med behov for særlig støtte til at gennemføre en uddannelse.

*Frivillige mentorer:* Arbejdsmarkedsafdelingen har etableret og understøtter driften af et frivilligt mentorkorps. Der er i øjeblikket ca. 30 frivillige mentorer, som arbejder med unge, der primært er på vej ind i eller er startet i uddannelse. Målet er flere mentoraftaler og at de frivillige mentorer etablerer en forening. Der skal findes en finansieringsmodel, hvis kommunen fortsat skal understøtte arbejdet.

*Brobygning til uddannelse:* Med finansiering fra beskæftigelsesministeriet har Middelfart Kommune, Fredericia Kommune og EUC i 2013/2014 i fællesskab haft et tilbud til unge uddannelseshjælpsmodtagere på EUC. Målet er at bygge bro til det ordinære uddannelsessystem. Tilbuddet evalueres eksternt løbende og endeligt i begyndelsen af 2015. Tilbuddet er et væsentligt tilbud til unge, der ikke er i stand til at starte på en ordinær uddannelse og som er på uddannelseshjælp. Finansieringen udløber i 2014 og der skal tages stilling til videreførelse / alternative tilbud.

*Snuseforløb og intensive vejledningsforløb:* I samarbejde med uddannelsesinstitutioner, misbrugsområdet og UU er der gennemført kortere motivations og vejledningsforløb for udsatte unge. Resultaterne har været gode og evalueres i efteråret 2014.

*Intro / Jobinplace:* På kompetencecentret og i samarbejde med en anden aktør har kommunen to selvstændige tilbud til udsatte uddannelsesklare og aktivitetsparate modtagere af uddannelseshjælp. I 2015 evalueres tilbuddene med henblik på at sikre maksimalt fokus på uddannelse som hovedformålet.

---

## STØTTE TIL SÅRBARE UNGE I OVERGANGEN TIL VOKSENLIVET

---

I efteråret evalueres projektet *Særtog til Uddannelse*, hvor kommunens Familieafdeling har været primusmotor for driften af en særlig tilrettelagt og koordineret indsats overfor anbragte unge. Arbejdsmarkedsafdelingen har deltaget i dette og indtrykket er at udbyttet har været stort. Med udgangspunkt i evalueringen af dette arbejde planlægges nye strategier for håndtering af og samarbejde om sårbare unge i overgangen fra barn til voksen. Arbejdsmarkedsafdelingens interesse er, at så få unge som muligt starter op på uddannelseshjælp.

---

## UDDANNELSESKULTUR BLANDT UNGE I FREDERICIA – INDDRAGELSE AF UNGEBYRÅDET

---

Der har gennem flere år været fokus på at ændre uddannelseskulturen blandt unge i Fredericia således at opstart i uddannelse for alle bliver det naturlige valg. De fleste unge i Fredericia har det sådan, men der er også en gruppe af unge, der ikke naturligt ser videreuddannelse efter skoletiden som det naturlige valg. Arbejdsmarkedsafdelingen ønsker aktivt at bidrage til videreudvikling af uddannelseskulturen i Fredericia.

I 2015 tages initiativ til et samarbejde med Fredericia Kommunes ungebyråd med henblik på at skabe innovation og mere viden om unges uddannelseskultur - herunder også i forhold til fastholdelse på uddannelsesinstitutionerne. Der tages allerede i sommeren 2014 kontakt til ungebyrådet for at undersøge, hvilket bidrag eller vinkler, de kunne interessere sig for og bidrage til.

*Mål 2: Langvarige modtagere af offentlig forsørgelse skal have en tværfaglig og sammenhængende indsats, der har sigte på en større tilknytning til arbejdsmarkedet.*

I Fredericia sættes mål og følges op med følgende indikatorer:

7. Der er en bedre udvikling i antal aktivitetsparate kontanthjælpsmodtagere i Fredericia end på landsplan
8. Der oprettes 70 nye resurseforløb i 2015 – svarende til forventningen på landsplan
9. Den gennemsnitlige arbejdstid for fleksjobbere med lavt timetal øges (nøgletal udarbejdes)
10. Der udarbejdes nye nøgletal for niveau og udvikling på sygedagpengeområdet tilpasset sygedagpengereformen
11. Der oprettes 10 nye virksomhedscentre til borgere på kanten af arbejdsmarkedet
12. Der gennemføres en overordnet evaluering af samtlige de indsatser, der er sat i gang i kølvandet på førtidspensions- og fleksjobreform samt initiativer overfor aktivitetsparate kontanthjælpsmodtagere efter indførelse af kontanthjælpsreformen

Derudover målsætninger og forudsætninger for mængdeudviklingen, der fastsættes med vedtagelsen af budgettet.

### EVALUERING AF INDSATSEN I KØLVANDET PÅ DE NYE REFORMER – UDARBEJDELSE AF NY SAMLET STRATEGI

I kølvandet på kontanthjælpsreform, førtidspensions- og fleksjobreform samt sygedagpengereform – reformer rettet mod ledige på kanten af arbejdsmarkedet - er der igangsat en lang række initiativer, indsatser og projekter alle med fokus på

- 1) Motivation, rehabilitering og empowerment
- 2) Tidlig forebyggende indsats
- 3) Tværfaglig, tværgående og helhedsorienteret indsats
- 4) Progression og udvikling mod uddannelse og job hos den enkelte

På baggrund af den hastighed reformerne er indført på, det arbejdspress, der har været i arbejdsmarkedsafdelingen, på baggrund af de proceskrav og projektorienterede finansieringsmuligheder, der har været til stede, og fordi reformerne i sig selv har ændret grundlæggende ved arbejdsmetoder og processer, er det nødvendigt at få afsluttet implementeringsperioden og få skabt et nyt overblik over området og en ny sammenhængende strategi med fokus på, prioritering, målgrupper og effekter af indsatsen. Arbejdsmarkedsafdelingen foreslår, at der i 2015 i samarbejde med en ekstern evaluator skabes sådan et overblik og ny samlet strategi med fokus på de mest udsatte ledige. Arbejdet kan sættes i gang i det tidlige forår 2015 med henblik på at have data til udarbejdelse af beskæftigelsesplanen for 2016.

### FORTSAT UDVIKLING AF RESSOURCEFORLØB / DEN TVÆRFAGLIGE REHABILITERENDE INDSATS

Det er en stor udfordring, at sammensætte ressourceforløb for meget svage kontanthjælpsmodtagere – som tidligere ville have fået en pension. Både i 2014 og i 2015, vil jobcentret have fokus på at følge op på virkningen og sammensætningen af ressourceforløbene med det formål at udvikle indsatsen bedst muligt. Særligt vil der være fokus på at

evaluere brugen af mentorer og effekten af en koordineret indsats – herunder samarbejdet med sundhedssystemet samt kommunens egne myndighedsområder på sundhed, voksenservice, visitation og familieområde. En særlig udfordring er at sikre ejerskab og skabe motivation og tillid blandt de borgere, der er målgruppen for det tværfaglige arbejde. Følgende er nogle af de væsentligste udviklingsinitiativer, der arbejdes med ind i 2015

Udvikling af resurseforløb i samarbejde med socialpsykiatri og misbrugscenter

Rollen som koordinerende sagsbehandler i samarbejde med voksenservice

Udvikling af resurseforløb til unge

Udvikling af kommunens mentorkorps og sammenhængen til andre støtteforanstaltninger

Samarbejdet og driften i det rehabiliterende team og sagsforberedelsen til teamet

Etablering af virksomhedscentre og arbejdspladser til borgere på kanten af arbejdsmarkedet

---

## FLEKSJOB OG LEDIGHEDSYDELSE

Der er i løbet af 2013 og 2014 skabt rigtig mange nye fleksjob og antallet af udfaldstruede og langtidsledige fleksjobberettigede er faldet betydeligt. Indsatsen fortsættes med henblik på, at fastholde de resultater, der er skabt. Det ledelsesmæssige fokus flyttes fra oprettelse af nye fleksjob til opfølgning og udvikling af borgere som er begyndt i fleksjob på relativt få timer. Fleksjobteamet er i gang med at udarbejde en detaljeret strategiplan for teamets samlede indsats. Den ligger færdig i sommeren 2014.

---

## NYE ARBEJDSGANGE OG METODER PÅ SYGEDAGPENGEOMRÅDET

Med fuld virkning fra 1. januar 2015 og med indfasning fra 1. juli 2014 træder en ny lovgivning på sygedagpengeområdet i kraft. Der arbejdes i 2014 intenst med at udvikle strategier og nye tilgange til sygedagpengeområdet. Overordnet er der fokus på følgende

*Fremrykket og tidlig indsats med tæt opfølgning.* Med sygedagpengereformen fremrykkes indsatsen overfor de sygemeldte betydeligt. Det kræver store omlægnings i intern organisering, arbejdsgange og kompetencer. I 2015 er det nødvendigt med intens opfølgning og overvågning i forhold til de produktionskrav, der fastlægges som en del af implementeringen i 2014.

*2. Markant øget virksomhedsrettet indsats:* Der skal med den nye sygedagpengemodel arbejdes langt mere virksomhedsrettet end tidligere. Tilbuddet i Sund og Glad omlægges så konsulenter og sagsbehandlere langt tidligere kan præsentere arbejdsgiver og sygemeldte for strategier for fastholdelse og tilbagevending til arbejde. Der udarbejdes et ydelseskatalog som kan præsenteres for borger og arbejdsgiver.

*3. Borgerinddragelse og god kommunikation.* I 2014 gennemførtes en brugerundersøgelse på sygedagpengeområdet og der er iværksat en plan for at forbedre borgerkommunikationen. Der gennemføres et kompetenceudviklingsforløb med afslutning i november 2014. Her aftales, hvordan der følges op, og hvordan det sikres at resultaterne bliver en del af driften i 2015.

### 3 LANGTIDSLEDIGHEDEN SKAL BEKÆMPES

Mål 3: *Langtidsledigheden skal bekæmpes - "Jobcentrene skal have fokus på tidlig forebyggende indsats"*

I Fredericia sættes mål og følges op med følgende indikatorer:

6. Antal langtidsledige personer reduceres fra 400 (primo 2014) fuldtidspersoner til 300 (ultimo 2015)
7. Andel nyledige 3F'ere i arbejde efter tre måneder fastholdes på niveau med Vejle og Kolding
8. Andel nyledige jobklare kontanthjælpsmodtagere i arbejde efter 3 måneder øges fra 25 til 30 procent / eller skal ligge på niveau med Vejle, Kolding og Middelfart

Derudover målsætninger og forudsætninger for mængdeudviklingen, der fastsættes med vedtagelsen af budgettet.

#### FORSIKREDE LEDIGE – SCREENING OG TIDLIG INDSATS / FLERE VALGMULIGHEDER

En tidlig intensiv indsats for forsikrede ledige har gennem flere år været målsat i beskæftigelsesplanen og dermed prioriteret i Fredericia Kommunes beskæftigelsesindsats. Målet er at forebygge langtidsledighed, prioritere resurserne til de, som har behov og at kunne tilbyde en individuel og meningsfuld service.

De ledige som er langtidsledige har gennem de seneste år især modtaget hjælp via akutupakkerne (personlig jobformidler, akutjob, praktikker, løntilskud og jobrotation, indsats knyttet til den særlige uddannelsesydelse. Resultatet af indsatsen for de allerede langtidsledige har været meget begrænset.

Som det ses i statusafsnittet ovenfor, har Fredericia fortsat en stor gruppe langtidsledige, men i forhold til sammenligningskommunen ses også fremgang således at nyledige kommer hurtigere i arbejde. Dermed begrænses tilgangen til langtidsledighed.

En stor del af indsatsen har været finansieret af akutupakkerne samt særlige puljer til forebyggelse og bekæmpelse af langtidsledighed. Projektmidlerne bortfalder nu og selvom, der også er færre forsikrede ledige, er det nødvendigt at prioritere for at kunne fortsætte den tidlige indsats. Der er fra 2014 3 færre medarbejdere til indsats og samtaler.

Beskæftigelses- og Sundhedsudvalget har vurderet, at det er afgørende at fastholde den tidlige indsats overfor ledige i risiko for langtidsledighed. For de ledige, der allerede er langtidsledige, vurderer Arbejdsmarkedsafdelingen, at indsatsen kun virker for de, som er motiverede og selv søger hjælp.

Derfor justeres indsatsen for følgende tre grupper:

#### RESURSESTÆRKE LEDIGE UDEN RISIKO FOR LANGTIDSLEDIGHED (CA. 70 PROCENT AF NYLEDIGE).

De ledige, der vurderes at være ressourcestærke skal selv vælge hvilken indsats de vil modtage. Bortset fra en første obligatorisk og individuel samtale indkaldes gruppen ikke længere automatisk til gruppemøder og samtaler. De vil i stedet hver 3. måned modtage skriftlig information om de forskellige tilbud, de kan vælge at benytte sig af:

1. En obligatorisk screenings og vejledningssamtale efter senest tre ugers ledighed.
2. Minikurser, med tilmelding via Jobcenterets hjemmeside.
3. Coachsamtaler.

4. Åben vejledning uden tidsbestilling i Jobcentret.
5. En fast jobformidler og et samtaleforløb svarende til indsats for risikogruppen.
6. En obligatorisk samtale efter 9 måneder, hvis den ledige mod forventning ikke er kommet i job.

Det afgørende er altså, at gruppen ikke længere indkaldes til obligatoriske samtaler hver 3. måned. Samtaler, der har været afholdt som gruppe-samtaler.

#### NYLEDIGE I RISIKO FOR LANGTIDSLEDIGHED (30 PROCENT AF DE NYLEDIGE).

Gruppen vil fremover få:

1. En personlig jobformidler.
2. Et intensiv og individuelt tilrettelagt samtaleforløb de første 6-9 måneder af ledighedsperioden.
3. Individuelt tilpassede forløb med fokus på jobåbninger, virksom-hedsrettede forløb samt kompetenceafklaring og uddannelse.

Den intensive og individuelle indsats fastholdes altså for denne gruppe.

#### C - LANGTIDSLEDIGE

(Ledige med mere end ni måneders ledighed indenfor de seneste 12 måneder – nuværende ca. 500 personer, et antal, der forventes at falde).

1. Obligatorisk samtale for alle efter 9 måneder ledighed med fokus på jobsøgnings- og kompetenceudviklingsstrategi i resten af dag-pengeperioden, samt præsentation af tilbudsmulighederne herunder mulighed for samtaleforløb.
2. Motiverede ledige deltager i tilbud og samtaler. Alle ledige modtager hver tredje måned skriftlig information om tilbudsmulighederne.
3. Der er et særligt samarbejde med 3Fs a-kasse om langtidsledige. Der gennemføres løbende vurdering og screeninger af hvem, der har brug for særlig indsats og kompetenceudvikling. De vil være i fokus til jobrotationsprojekter, uddannelsesindsats / omskoling m.v.

I indsatsen er der ikke længere pligt til at tage i mod periodiske tilbud for gruppen af resursestærke ledige samt for gruppen af langtidsledige. Det kan lade sig gøre med anvendelsen af frikommunebekendtgørelsen. Effekten af indsatsen skal derfor også evalueres som en del af frikommuneforsøget. Evalueringen vil omhandle

1. Borgertilfredshed.
2. Effekten for nyledige resursestærke ledige.
3. Effekten for nyledige i risikogruppen.
4. Hvor mange, der frivilligt ønsker at få et tilbud.

---

#### JOBKLARE KONTANTHJÆLPSMODTAGERE – INTENSIV TIDLIG INDSATS

Der har med FØP og fleksjobreformens indførelse været mindre fokus på udvikling af indsatsen overfor jobklare kontanthjælpsmodtagere. I sidste halvdel af 2014 indføres en ny model for tidlig og arbejdsmarkedsnær indsats til gruppen med henblik på at øge den hastighed de ledige kommer i arbejde og undgår langtidsledighed.

Hovedindsatsen skal ligge de første 13 uger hvorefter den ledige i henhold til den nye kontanthjælpsreform skal i nyttejob. Indsatsen har til formål at synliggøre de aktuelle jobmuligheder og tydeliggøre den enkelte lediges ansvar for at arbejde aktivt med at komme i job.



Der afholdes obligatoriske samtaler / møder i løbet af de første 13 ugers ledighed. Der er klare forventninger til den lediges bidrag og aktivitet. Møder foregår i Jobbutikken i cafeform, hvor der er virksomhedskonsulenter, sagsbehandlere tilstede og resurser tilstede

1. UGE 1: Visitationssamtale og opstart på selvstændig jobsøgning.
2. UGE 3 og 6: Mødet er todelt med fælles opstart og siden individuel vejledning i forhold til den aktuelle situation
3. UGE 13: Der tilbydes et nyttejob og der udarbejdes en jobplan. Den enkelte kan vælge indenfor forskellige nyttejobområder.

De ledige jobklare har under hele forløbet mulighed for at benytte sig af de samme minikurser og coachsamtaler som de forsikrede ledige.

---

## FASTHOLDE LEDIGES KOMPETENCER OG MOTIVATION IGennem EN VIRKSOMHEDSRETTET INDSATS

I forhold til ledige med længerevarende ledighed er der behov for at vedligeholde den enkeltes motivation for beskæftigelse. Det afgørende redskab er at skabe kontakt til virksomheder gennem løntilskud, virksomhedspraktik og jobrotation. Langtidsledige vil blive prioriteret til vikarjobs, når der etableres samarbejder med virksomheder om jobrotationsprojekter.

---

## MÅLRETTET OPKVALIFICERING AF LEDIGE OG LANGTIDSLEDIGE MOD GODE JOBMULIGHEDER

I den tidlige indsats indgår også en analyse af behovet for målrettet opkvalificering af ledige til bestemte fagområder. Uddannelsesmidlerne prioriteres især til ufaglærte eller andre med snævre kvalifikationer. Denne gruppe er også den vanskeligste at motivere til kompetenceudvikling.

Der prioriteres uddannelse/kurser til borgere, hvor der er stor sandsynlighed for, at indsatsen giver job. Det kan eksempelvis være i forbindelse med konkrete prognoser om stort behov indenfor et bestemt fagområde.

Der er imidlertid også andre måder, hvorpå jobcentret kan bidrage til kompetenceudvikling i virksomheder. Følgende redskaber vil også i 2015 være vigtige, og jobcentret vil bygge videre på det positive samarbejde, der er i 2014 er skabt til byens erhvervsforeninger og virksomheder om:

- Jobrotation – bygge videre på succes, der er skabt i 2014
- Voksenlærlinge
- Et godt samarbejde med A-kasserne

---

## SÆRLIGT MÅLRETTET SAMARBEJDE MED 3F OM OPKVALIFICERING

Det er afgørende, at jobcenter og a-kasser samarbejder og er enige om hvilke metoder, der bedst bringer den ledige hurtigt tilbage på arbejdsmarkedet. Særligt 3F's a-kasse er vigtig i dette samarbejde – simpelthen fordi det er indenfor denne faggruppe, at ledigheden er størst i Fredericia. 3F's A-kasse og Fredericia Kommune har gennem det seneste år udviklet og udvidet samarbejdet betydeligt. Som det ses i statusafsnittet har det også givet resultater.

I forhold til opkvalificering arbejdes med følgende faseopdelte model. Der samarbejdes under hele forløbet med den lediges A-kasse (3F):

1. Motivations-/Inspirationsforløb Forløb med Individuel kompetence vurdering og synliggørelse områder med gode beskæftigelses muligheder & hvilke uddannelser der kan føre til dem. Udarbejdelse af personlig plan for at opnå karriere mål.
2. Gennemførelse af opkvalificeringsforløb med fokus på indenfor følgende brancher med begynde mangelproblematikker/flaskehalse: For alle forløb gælder at der tilbydes niveau op til faglært, hvor dette er muligt.
  - Bygge & anlægsbranchen
  - Industri
  - Hotel, restauration, køkken, kantine.
  - Rengøring ejendomsservice, og renovation
3. Alle ledige der deltager i projektet vil være tilknyttet en personlig jobkonsulent/vejleder i deres respektive jobcentre, der efter afsluttet efteruddannelse, vil tage initiativ til at få deltageren i et virksomhedsrettet forløb, så de nye kompetencer hurtigt kan blive brugt på en arbejdsplads.

## 4 EN TÆTTERE KONTAKT OG STYRKET DIALOG MED VIRKSOMHEDERNE

En tættere kontakt og styrket dialog med virksomhederne – ”Jobcentrene skal levere proaktiv og systematisk hjælp til rekruttering af arbejdskraft, opkvalificering og fastholdelse af medarbejdere”.

I Fredericia sættes mål og følges op med følgende indikatorer:

- Samarbejdsgraden i alt øges fra 41-43 procent. Udtryk for hvor mange virksomheder kommunen har aftaler med
- Antallet af jobrotationsprojekter fastholdes på det høje 2014-niveau
- Virksomhedernes tilfredshed med Fredericia Kommune måles i landsdækkende undersøgelse. Fredericia skal ligge i den bedste halvdel af kommunerne
- Der etableres 10 nye virksomhedscentre i 2015

Derudover målsætninger og forudsætninger for mængdeudviklingen, der fastsættes med vedtagelsen af budgettet.

Som det fremgår af indsatserne i forhold til de tre øvrige ministermål, er det afgørende, at der er en tæt kontakt til virksomhederne, og at virksomhederne spiller en aktiv rolle i beskæftigelsesindsatsen både i forhold til arbejdspladser på særlige vilkår, i forhold til afklaring af den lediges erhvervsmuligheder, i forhold til jobtræning og netværksskabelse.

Men det er også vigtigt, at Jobcentret medvirker til et attraktivt erhvervsklima i Fredericia, og at der fra jobcentrets side ydes en god service til virksomhederne i form af hjælp til rekruttering, fastholdelse af medarbejdere og kompetenceudvikling.

Der arbejdes på en ny sammenhængende strategi for virksomhedsservice under følgende overordnede vision:

At være virksomhedernes fortrukne samarbejdspartner i samarbejde der omhandler:

- Rekruttering af arbejdskraft, kompetenceudvikling og social ansvarlighed.
- Vi skal levere så god service at vi medvirker til virksomheders vækst, kan tiltrække nye, og fastholde de eksisterende virksomheder i kommunen.
- At medvirke til, at ledige har så kort ledighed som muligt, ved at formidle ordinære jobs, jobrotationsvikarier, løntilskud, og virksomhedspraktikforløb til de ledige

Strategien indeholder følgende fokusområder:

### VIRKSOMHEDSKONTAKT

Medarbejderne i team dagpenge & virksomhedsservice, har konstant fokus på at alle aktiviteter skal føre til den lediges tilbagevenden på arbejdsmarkedet. Medarbejderne i team dagpenge & virksomhedsservice er fokuserede på at servicere virksomhederne efter deres individuelle behov. Tilgangen er salgsorienteret, og styret af kundens behov. Der gennemføres en tilfredshedsundersøgelse af de samarbejdendes virksomheders oplevelser af det hidtidige samarbejde.

Der opereres med 4 forskellige kategorier af virksomhedskontakt

1. Opsøgende telefoniske, hvor målet er at booke et møde for at kunne opnå salg af serviceydelser (rekruttering, jobrotation / kompetenceudvikling, Fastholdelse og hjælp til CSR-strategi).
2. Servicebesøg, virksomhedens behov afdækkes, og der laves aftaler om fremadrettede aktiviteter og opfølgende servicebesøg.
3. Opsøgende med konkret ledig der har brug for virksomhedspraktik samt opfølgning på et eksisterende forløb.
4. Virksomheden kontakter virksomhedsservice.

På baggrund af erfaringerne med gennemførelse af planen for den opsøgende indsats i 2014 planlægges 2015 sidst i 2014.

---

## MARKEDSFØRING

Som en del af markedsføringsstrategien for 2014 udarbejdes i anden halvår 2014

- 1) En film i samarbejde med DanmarkC TV,
- 2) Brug af LinkedIn
- 3) Hjemmesiden opdateres med info om virksomhedsservicen

På baggrund af erfaringerne med dette tilpasses strategien for 2015

---

## SÆRLIGT OM SYGEDAGPENGEOMRÅDET SAMT DEN FOREBYGGENDE INDSATS

I forbindelse med indførelse af den nye sygedagpengelovgivning sættes i højere grad på samarbejdet med virksomhederne om fastholdelse af den sygemeldte på virksomhederne både inden sygemeldingen, men også gennem træning på jobbet og delvis tilbagevending. Kontakten til virksomhederne vil i højere grad gå direkte gennem sagsbehandlere med henblik på at tilrettelægge indsatsen hurtigere og mere effektiv.

Der arbejdes som en del af implementeringen af reformen på et ydelseskatalog til virksomhederne. Kataloget færdiggøres inden udgangen af 2014 og tilbydes i fuldt omfang i 2015.

---

## SÆRLIGT TILBUD OM CSR

Et stigende antal virksomheder ønsker en tydelig social profil og ønsker at tage et medansvar for at udsatte ledige kommer tilbage på arbejdsmarkedet. Jobcentret kan i den forbindelse tilbyde en partnerskabsaftale og kan understøtte virksomhederne i udarbejdelse af en CSR-profil. Typisk vil en partnerskabsaftale indeholde en aftale om et virksomhedscenter. Virksomhedscenteret giver kontanthjælpsmodtagere med længere ledighed bag sig et aktivt tilbud på en arbejdsplads, og her med et grundlag for at udvikle arbejdsevnen, og et afsæt til en fremtidig placering på arbejdsmarkedet. Partnerskabsaftalen kan også indeholde aftaler om etablering af job på særlige vilkår. Eksempelvis fleksjob.

---

## SAMARBEJDE OM JOBFORMIDLING TIL VIRKSOMHEDER

Fredericia Kommune har nær kontakt og samarbejde med jobcentrene i Middelfart, Vejle og Kolding kommuner. I sidste halvdel af 2014 gøres en ekstraordinær indsats for at formidle dette samarbejde med henblik på at virksomhederne i højere grad vil fatte interesse for og søge jobcentrets service. Der er udarbejdet kommissorium for udvikling af samarbejdet. Henholdsvis med Vejle / Kolding og med Middelfart.

## ETABLERING AF PARTNERSKAB OMKRING UDDANNELSESPRAKTIKKER

Der er etableret en partnerskabsaftale med Fredericia Håndværkerforening om etablering af uddannelsespraktikker for byens unge. Der er et nyt partnerskab på vej sammen med Fredericia erhvervsforening og IBC. Partnerskabet etableres med en fælles målsætning om, at ingen unge i Fredericia skal mangle praktikpladser. Indsatsen består i fælles kommunikation og kontakt til byens virksomheder med henblik på at etablere praktikker. Byens uddannelsesinstitutioner og særligt erhvervsskolen inviteres ind i partnerskabet. Partnerskabet forventes at få større betydning for målet om at sikre så mange unge i Fredericia en kompetencegivende uddannelse.

Partnerskabet vedligeholdes i 2015

## ANVENDELSEN AF LØNTILSKUD OG VIRKSOMHEDSPRAKTIKKER

Anvendelsen af løntilskud og virksomhedspraktikker – den virksomhedsrettede indsats vil også i 2015 være afgørende redskaber i beskæftigelsesindsatsen.

Hovedformålet med løntilskud er at *sælge* ledige ind i virksomheder. Løntilskuddet kan være med til at motivere virksomheden til at afprøve match mellem virksomhedens behov og den lediges kompetencer, hvor dette er usikkert. Løntilskud i private virksomheder er det beskæftigelsesinstrument, der hyppigst fører til ordinær beskæftigelse.

Hovedformålet med virksomhedspraktikker er at træne den ledige eller afklare den lediges kompetencer og ønsker til fremtidig karriere.

Både løntilskud og praktikker igangsættes altid med et konkret individuelt beskæftigelsesmål for øje. Derfor vil der også i 2015 være en stor opsøgende indsats i forhold til at skaffe virksomhedspraktikker og udvide antallet af jobmuligheder ved brug af løntilskud.

Jobcentret har sammen med LBR og de faglige organisationer stort fokus på faren ved at praktikker og løntilskud fortrænger ordinære job. Derfor prioriteres samarbejdet om dette. Grundlaget for samarbejdet er virksomhedskonsulentens kontakt med medarbejderrepræsentanter og ledelse på virksomhederne – herunder iagttagelse af merbeskæftigelses- og rimelighedskravet og løbende vurderinger af virksomhedernes adfærd og resultaterne af samarbejdet. Derudover lægges vægt på gennemskuelighed i anvendelsen af praktikker og løntilskud (samt nyttejob), og derfor producerer jobcentret løbende oversigter som sendes til LBR og andre interesserede fra de faglige organisationer.

Måltal for antal praktikker og løntilskud fastsættes som en del af budgetforudsætningerne.

Fra Jobcentrets servicekatalog:

### **Socialt medansvar som virksomhed.**

- **Virksomhedscenter:**  
For virksomheder der ønsker at tage medansvar for at ledige borgere i Fredericia kommune kommer tilbage på arbejdsmarkedet, kan der etableres et virksomhedscenter. Virksomhedscenteret giver kontanthjælpsmodtagere med længere ledighed bag sig et aktivt tilbud på en arbejdsplads, og her med et grundlag for at udvikle arbejdsevnen, og et afsæt til en fremtidig placering på arbejdsmarkedet.
- **Virksomhedspraktik.**  
For de ledig der er klar til et job, men som ikke har den nødvendige erfaring, eller har været ledige i

længere tid, kan der etableres virksomhedspraktik forløb af 4-13 ugers varighed. Det giver de ledige en mulighed for at prøve et nyt arbejdsområde af, og virksomheden kan bruge forløbene til rekruttering.

#### **Kompetenceudvikling af medarbejdere.**

- **Jobrotation**  
For virksomheder der har behov for at uddanne medarbejderne kan der etableres jobrotation. Jobcenter Fredericia kan i samarbejde med uddannelsesinstitutionerne etablere vikarløsninger med kvalificerede ledige, der løser driftsopgaver mens medarbejdere er på uddannelse.

#### **Rekruttering**

- For virksomheder der ønsker et bredt udbud af kandidater til ledige job. Jobcenteret råder over ledige i alle faggrupper, og kan efter aftale opkvalificere de ledige med ønskede kompetencer.

#### **”Key account” aftale**

- For virksomheder der ønsker en koordineret kontakt med jobcenteret tilbyder vi en aftale, hvor enkelte medarbejdere koordinere alle aktiviteter. Der udarbejdes en samlet aftale over hvilke aftaler der er indgået.

## **BILAG – BUDGETTAL FOR BESKÆFTIGELSESPOLITIKKEN**

Budgettal indarbejdes i forbindelse med budgetvedtagelsen i oktober.