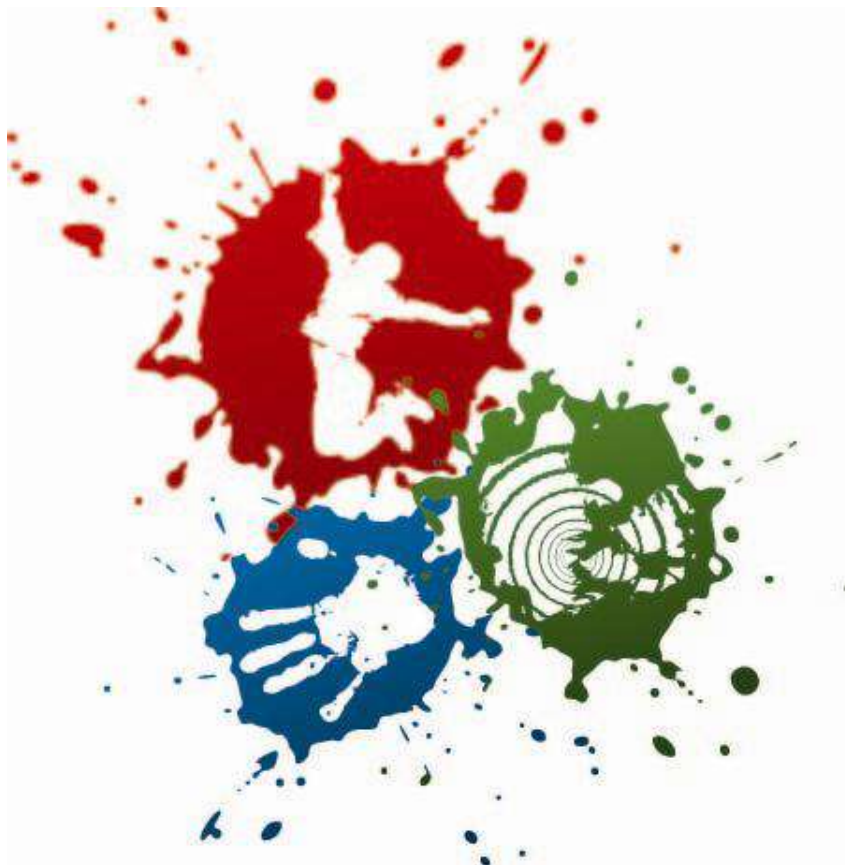


Institutionsafdelingen  
Dagtilbud –  
udvikling og muligheder for tilpasning af plads-  
udbuddet 2015-2025



**Plangrundlag 2015-2025**

Juni 2014

## Indhold

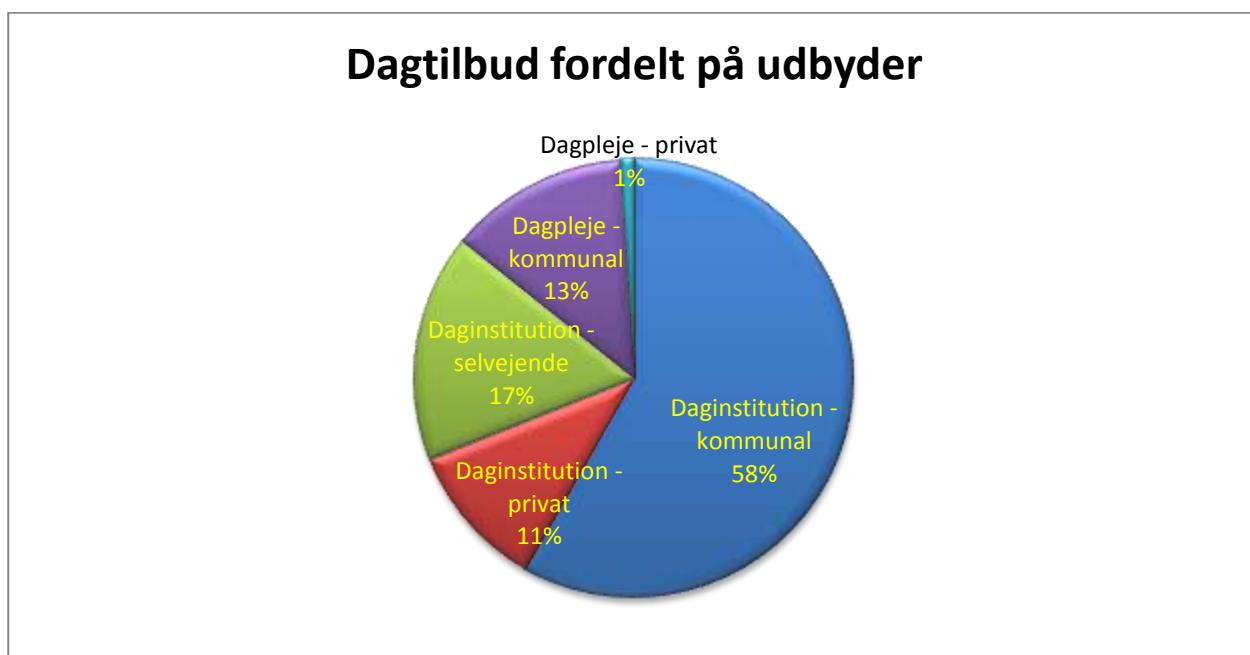
Indledning.....	3
Særlige forhold .....	4
Pasningsfrekvens .....	4
Glidende overgang .....	4
Udvikling af Fredericia C.....	5
Andre forudsætninger .....	5
Prognosen for hele dagtilbudsområdet .....	5
Prognoser for lokalområderne .....	7
Erritsø-Snoghøj .....	7
Midt- og Nordbyen .....	8
Vestbyen .....	9
Taulov området .....	10
Kapaciteten på dagtilbudsområdet .....	12
Dagplejen.....	12
Daginstitutioner.....	12
Fleksibilitet .....	13
Forsyningssikkerheden .....	14
Ledig kapacitet.....	15
Særlige fokusområder .....	17
Budgettet på dagtilbudsområdet .....	17

## Indledning

Hvert år udarbejdes der et notat om udviklingen i prognosen for pasning af børn i alderen 0-6 år.

Prognosen for de kommende år tager udgangspunkt i børnetallet for 2014, som har været ekstraordinært lavt. Et lavere fødselstal giver et midlertidigt fald i børnetallet i de først kommende år, mens en aktiv udvikling af Fredericia C forventes at udløse stigende antal børn på længere sigt.

I dag stiller Fredericia Kommune sammen med en række private udbydere et varieret udbud af pladser til rådighed, der imødekommer forskellige behov hos børnefamilierne.



Som det ses af figuren overfor, har Fredericia Kommune udbudt 58 % af det nødvendige antal daginstitutionspladser i januar 2014, som borgerne har efterspurgt. Selvejende og private daginstitutioner stillede henholdsvis 17 % og 11 % af borgernes behov for pasning. I 2013 udgjorde de private daginstitutioner 10 % af udbuddet. Stigningen kommer primært fra den selvejende sektor.

Dagplejen er den anden store udbyder af pasningsydelser. Den kommunale andel udgør 13 %, mens privat dagpleje udgør omkring 1 %.

I henhold til gældende lovgivning, skal kommunerne udbyde en mangfoldighed af dagtilbud, dvs. at både kommunale, selvejende og private aktører har indflydelse på sammensætningen af udbuddet af pladser.

Indledningsvis vil et par særlige forhold blive gennemgået. Det drejer sig om forhold, der har indflydelse på prognosen, som gennemgås derefter.

## Særlige forhold

### Pasningsfrekvens

Pasningsfrekvensen er et udtryk for hvor stor en andel af en årgang, der passes på et bestemt tidspunkt.

Frekvensen eller andelen gøres op for hver årgang fra 0 til 6 år.

Som det ses i tabellen nedenfor, så er der en række forhold som skal bemærkes:

- Generelt har andelen af passede børn har været stigende fra 2009- 2013. I 2014 ses dog generelt en lavere pasningsfrekvens.
- Andelen af 0 årige børn med pasningsbehov ligger omkring 20 %
- Andelen af 1-2 årige har haft et fald i pasningsfrekvensen
- Andelen af 3-5 årige har en høj pasningsfrekvens – i 2014 ligger den fra 97,9 % til 99,5 %
- Andelen af 6 årige er faldet fra 10,6 % i 2009 til omkring 4 % i 2014. Dette skyldes lovgivningsmæssigt og lokalt fokus på at begrænse antallet af oversiddere eller ”ventere”, som udskyder skolegangen med et år.

Barnet alder (år)	0	1	2	3	4	5	6
<b>Pasningsfrekvens 2014</b>	19,8 %	90,4 %	95,2 %	98,5 %	99,5 %	97,9 %	3,8 %
<b>Pasningsfrekvens 2013</b>	20,2 %	92,1 %	98,4 %	99,7 %	98,4 %	96,6 %	4,0 %
<b>Pasningsfrekvens 2012</b>	23,3 %	91,2 %	93,8 %	98,7 %	99,0 %	98,6 %	4,3 %
<b>Pasningsfrekvens 2011</b>	19,4 %	86,8 %	95,0 %	99,5 %	99,8 %	98,5 %	4,0 %
<b>Pasningsfrekvens 2010</b>	18,2 %	89,9 %	95,1 %	99,3 %	98,4 %	97,0 %	5,9 %
<b>Pasningsfrekvens 2009</b>	15,7 %	87,5 %	92,8 %	96,2 %	97,1 %	95,3 %	10,6 %
<b>Gennemsnit 2012-2014</b>	21,1 %	91,2 %	95,8 %	98,9 %	98,9 %	97,7 %	4,0 %
<b>Trend 2012-2014</b>	faldende	faldende	faldende	faldende	stigende	uændret	faldende

### Glidende overgang

Glidende overgang har til formål at udjævne personaleforbruget i daginstitutionerne hen over året. Det sker ved at 250 børn forlader deres dagtilbud for at overgå til skolevæsenet. I 2015 øges antallet af børn til glidende overgang til 300 børn, hvilket er lidt over halvdelen af en skoleårgang.

Overgangen sker fra marts til maj måned, og alle institutioner i kommunen kan få med i glidende overgang.

Tidligere var det kun de kommunale skoler, der tilbød glidende overgang. Fra 2012 har de private skoler også indført ordningen.

Det betyder at opgaven med at tilpasse den glidende overgang på de enkelte skoler skal nytænkes i forbindelse med den nye skolestruktur, således at den kan tilpasses.

## Udvikling af Fredericia C

Som det vil fremgå af prognoserne i næste afsnit, så vil særligt Midt-Nordbyen skille sig ud fra de andre områder. Det hænger sammen med forventninger til ekstraordinært stort nybyggeri i midtbyen. Antallet af nye boliger og typen af boliger samt deres størrelse har indflydelse på denne prognose.

Prognosen følger der for løbende udviklingen i forventningerne til Fredericia C.

## Andre forudsætninger

Den seneste uafhængige analyse af hele dagtilbudsområdets kapacitet er KUBEN-rapporten<sup>1</sup>. En række forudsætninger fra rapporten danner fortsat grundlag for kapacitetstilpasningen:

1. **Dagplejens andel** af den samlede pasningskapacitet **vil falde**.
2. **Pasningskapaciteten skal være fleksibel** – kravet om 100 % belægning i alle daginstitutioner forudsætter så høj grad af fleksibilitet i pladsudbuddet som muligt.
3. **Daginstitutionernes størrelse er optimal med 7 til 8 fleksgrupper**, dvs. med mellem 154-176 pladser. Dette svarer typisk til mellem 99 og 143 børn i disse institutioner under fuld udnyttelse.
4. **De enkelte pasningsområder skal være selv bærende**, dvs. udbud og efterspørgsel skal passe sammen. Det sikrer, at efterspørgslen i lokalområdet tilgodeses af hensyn til barnets behov for at følge børn fra lokalområdet og forældres ønske om kort transporttid til institution.

Særligt punkt 2 har betydning i forhold til to punkter:

- Efterspørgselsfaktoren: Ved manglende fleksibilitet skal enkelte børn eventuelt placeres i institutioner mod deres ønske for at sikre 100 % belægning i alle institutioner.
- Udbudsfaktoren: Der skal eventuelt nedjusteres i antallet af fleksible pladser for at fylde ufleksible institutioner af hensyn til 100 % belægning i alle institutioner. Dette afhænger af den konkrete efterspørgsel.

Herefter ses på resultatet af prognosen for dagtilbudsområdet samt lokalområderne.

## Prognosen for hele dagtilbudsområdet

Effekten af det faldende fødselstal i 2011 og 2013 slår fortsat igennem i prognosen. I befolkningsprognosen for 2012 blev det forudsat, at dette var en "enlig svale", og at børnetallet vil normalisere sig igen. Det viste sig i løbet af 2012 at være en korrekt antagelse, og børnetallet er steget med 32 børn mere end forventet i 2012. I 2013 er børnetallet til gengæld faldet med omkring 30 børn i forhold til forventningerne.

Mellem 2014 og 2015 ses følgende forventninger:

Der forventes en stigning i antallet af 0-2 årige på 37 børn i 2015. Herefter stabiliserer børnetallet sig i 2016 og 2017. I perioden fra 2018 forventes en årlig tilvækst på 10 børn i aldersgruppen. I budgetperioden 2015-2018 forventes i alt mellem 1127 og 1141 børn i aldersgruppen 0-2 år.

---

<sup>1</sup> Kuben-rapporten fra 2008 er en plan for ud- og ombygning i den samlede institutionsmasse. Den blev udarbejdet af Kuben Management.

Antallet af 3-5 årige falder med 35 børn frem til år 2016. Herefter begynder virkningen af det stigende antal fødte børn at påvirke antallet af 3-6 årige. Fra 2017 og frem ses et stigende antal af børn i gruppen 3-6 år.

Tabellen nedenfor viser udviklingen i antal børn med pasningsbehov fordelt på aldersintervaller.

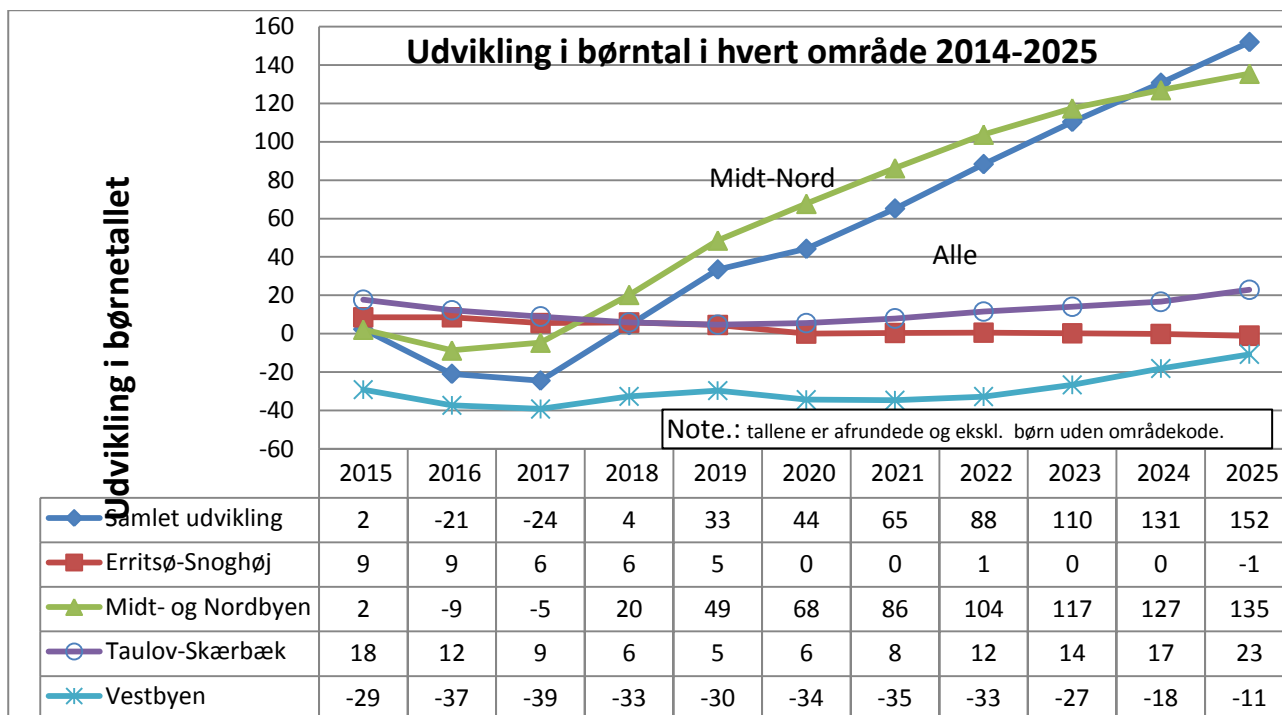
Overordnet prognose												
Årgange/år	2014	2015	2016	2017	2018	2019	2020	2021	2022	2023	2024	2025
Gruppe 0-2 år	1.090	1.127	1.139	1.132	1.141	1.151	1.161	1.171	1.181	1.191	1.199	1.208
Gruppe 3-6 år	1.771	1.736	1.701	1.704	1.725	1.743	1.744	1.755	1.768	1.781	1.793	1.805
I alt	2.861	2.863	2.840	2.837	2.865	2.894	2.905	2.926	2.949	2.971	2.992	3.013
<b>Udvikling i børnetal (fra 2014)</b>		2	-21	-24	4	33	44	65	88	110	131	152

Fra 2014 til 2015 forventes det samlede børnetal kun at stige med 2. I 2016 og 2017 falder børnetallet samlet set med 21 og 24 børn. Fra 2018 ses stigende børnetal i alle aldersgrupper. Der vil således være 152 flere børn i 2025 end der er i 2014.

Ovenstående tabel dækker over 4 hovedtendenser, som også ses i nedenstående graf, nemlig at:

- Midt- og Nordbyen får tilgang af børn, når Fredericia C bliver en realitet
- Erritsø-Snoghøj oplever uændret børnetal
- Vestbyen oplever generelt faldende børnetal (for første gang nogensinde)
- Taulov-Skærbæk oplever nedgang på kort sigt, men uændret børnetal sidst i prognoseperioden.

Af grafen over udviklingen i børnetallet i de kommende år, ses hovedtendenserne - den grønne linje for Midt- og Nordbyen samt den blå linje, der viser den samlede udvikling i børnetallet for alle områder.



Ovenstående udvikling uddybes for hvert område i det følgende afsnit.

## Prognoser for lokalområderne

I det følgende gennemgås prognoserne for lokalområder, som byen er opdelt i. Det drejer sig om:

- **Erritsø-Snoghøj** (Erritsø Fællesskoles distrikt)
- **Midt- og Nordbyen** (Kirstinebjergskolens distrikt):
  - Midtbyen - indenfor voldene samt afdeling Høgevej.
  - Nordbyen – Afdeling Indre ringvej og Havepladsvej samt afdeling Bøgeskov.
- **Vestbyen (Ullerup Bæk distrikt):**
  - Vest A - Området omkring afdeling Nr. Allé samt afdeling Skolesvinget
  - Vest B - området omkring Skjoldborgsvej.
- **Taulov** - (Fjordbakke distriktet).

### Erritsø-Snoghøj

#### Pasningsbehov

Erritsø-Snoghøj oplever en stabil udvikling i antallet af 0-2 årige børn med omkring 186 børn. Den stabile udvikling gør sig også gældende for antallet af 3-5 årige frem til 2019, hvorefter der opleves et mindre fald.

Pasningsbehovet er således stabilt i hele budgetperioden med mellem 495-504 børn.

Erritsø-Snoghøj	2014	2015	2016	2017	2018	2019	2020	2021	2022	2023	2024	2025
Gruppe 0-2 år	188	192	191	185	185	185	185	186	186	186	186	185
Gruppe 3-6 år	307	312	313	315	316	315	310	310	310	309	309	309
<b>I alt</b>	<b>495</b>	<b>504</b>	<b>504</b>	<b>501</b>	<b>501</b>	<b>500</b>	<b>495</b>	<b>495</b>	<b>496</b>	<b>495</b>	<b>495</b>	<b>494</b>

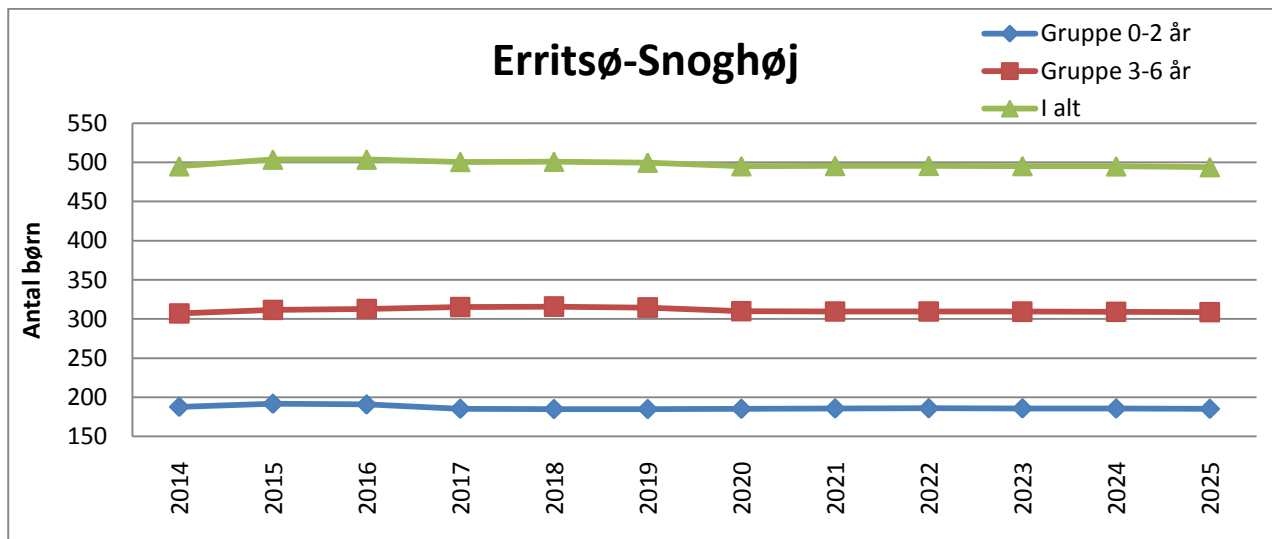
Når børnetallet gøres op i forbrug af pladser, så er der med den nuværende kapacitet i daginstitutionerne generelt fuld udnyttelse af daginstitutionerne. I årene 2015 vil den samlede kapacitet blive udnyttet og der vil være behov for at finde midlertidige løsninger, idet kapaciteten er for lille. Dette kan løses ved at tilpasse kapaciteten i dagplejen.

Den private Rudolf Steiner daginstitution Tommelise indgår i disse beregninger. Tommelise har en uudnyttet kapacitet på 10 pladser, der dog p.t. ikke er åbnet og ikke er indregnet i prognosen. Tages der højde for dette forhold, så er der generelt balance mellem udbud og forventet efterspørgsel.

Behov for pladser	2014	2015	2016	2017	2018	2019	2020	2021	2022	2023	2024	2025
Dagplejens pladser udnyttet	88	88	88	88	88	88	88	88	88	88	88	88
Institutionspladser	507	519	507	510	510	509	504	505	506	505	505	503
Ubenyttede institutionspladser	2	-10	2	-1	-1	0	5	4	3	4	4	6

Når mængden af ledige pladser, der er i reserve, ikke er større end angivet, så skyldes det, at Erritsø Børnehaves bygninger udgik i 2013, hvorved der netto blev nedlagt 38 pladser.

Grafen opsummerer billedet af et stabilt børnetal i Erritsø-Snoghøj.



## Midt- og Nordbyen

### Pasningsbehov

Området oplever stabilitet i antallet af børn med pasningsbehov frem mod 2017. Stigningen fra 2018 skyldes de forventede udbygninger på Fredericia C. Det forventes at børnetallet fra 2017 til 2025 stiger med omkring 140 børn fra 1066 til 1206 børn.

Midt-Nord i alt	2014	2015	2016	2017	2018	2019	2020	2021	2022	2023	2024	2025
Gruppe 0-2 år	413	431	445	449	457	466	475	483	490	495	499	503
Gruppe 3-6 år	657	642	617	617	634	653	664	674	685	693	699	704
<b>I alt</b>	<b>1.071</b>	<b>1.073</b>	<b>1.062</b>	<b>1.066</b>	<b>1.091</b>	<b>1.119</b>	<b>1.139</b>	<b>1.157</b>	<b>1.175</b>	<b>1.188</b>	<b>1.198</b>	<b>1.206</b>

Der er ledige daginstitutionspladser i budgetperioden 2015-2018. Herefter vil kapaciteten gradvist blive udnyttet i takt med udbygningen af Fredericia C.

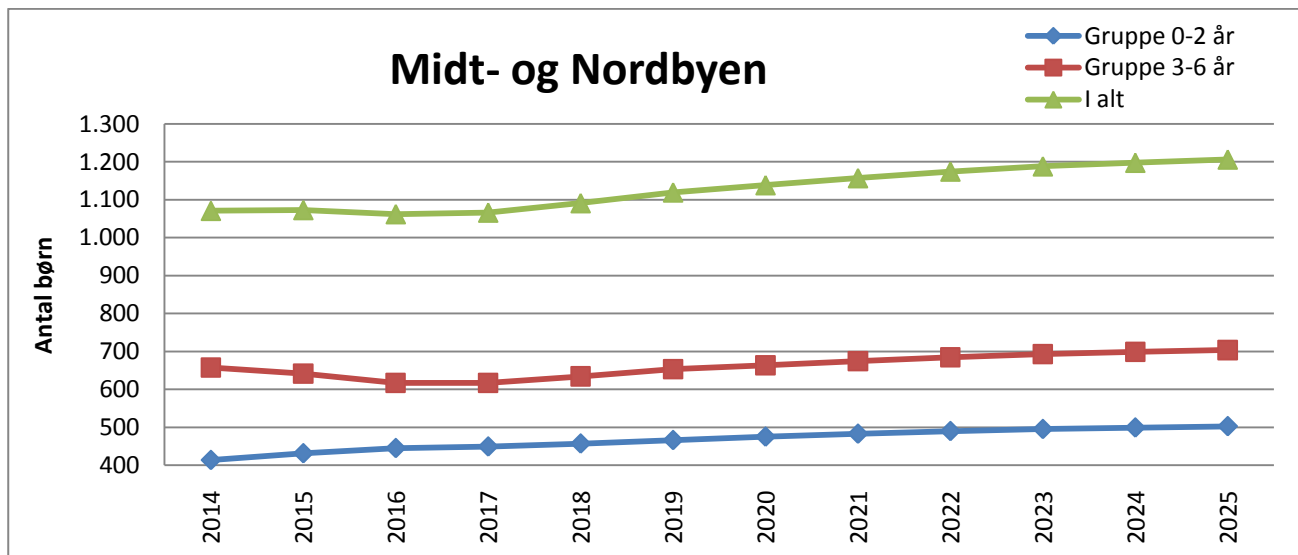
Fra omkring 2019 vil den samlede kapacitet være udnyttet i alle typer af dagtilbud i lokalområdet, herunder den private del. Der vil således være behov for at skabe flere pladser i området svarende til op mod 138 ny pladser. Dette kan såvel være institutionspladser som pladser skabt i dagplejen.

Behovet for opførelse af nye daginstitutionspladser er sammenfaldende med den forventede anvendelsesperiode for Østervold. Det er forudsat, at Østervold skulle anvendes i 10 år, dvs. frem mod 2019.

Behov for pladser	2014	2015	2016	2017	2018	2019	2020	2021	2022	2023	2024	2025
Dagplejens pladser udnyttet	144	144	144	144	144	144	144	144	144	144	144	144
Institutionspladser	1.196	1.216	1.219	1.227	1.260	1.297	1.325	1.352	1.376	1.395	1.409	1.421
Ubenyttede institutionspladser	87	67	64	56	23	-14	-42	-69	-93	-112	-126	-138



Af nedenstående graf ses udviklingen i pasningsbehovet, hvor det særligt er fra 2018-2019 at børnetallet stiger.



## Vestbyen

### Pasningsbehov

Vestbyen oplever et fald i behovet for pasning i den kommende periode. I perioden 2014-2017 ses et fald på 39 børn. Det dækker over en stigning i antallet af 0-2 årige i 2015, hvorefter antallet af 0- årige er stabilt i resten af perioden.

Antallet af 3-6 årige falder frem til 2016, og herefter stiger antallet svagt i resten af prognoseperioden.

Fra 2018 ses vækst i begge aldersgrupper.

Vestbyen i alt	2014	2015	2016	2017	2018	2019	2020	2021	2022	2023	2024	2025
Gruppe 0-2 år	305	320	324	319	320	320	320	320	321	324	328	331
Gruppe 3-6 år	529	485	472	476	481	484	480	479	480	483	488	493
<b>I alt</b>	<b>834</b>	<b>805</b>	<b>797</b>	<b>795</b>	<b>801</b>	<b>804</b>	<b>800</b>	<b>799</b>	<b>801</b>	<b>807</b>	<b>816</b>	<b>823</b>

Der blev reduceret i antallet af dagplejere i henhold til spareplanen fra 2012. Med udviklingen børnetallet er der fortsat tilstrækkelig kapacitet, herunder kapacitet i foråret, når institutionerne er mest belastet.

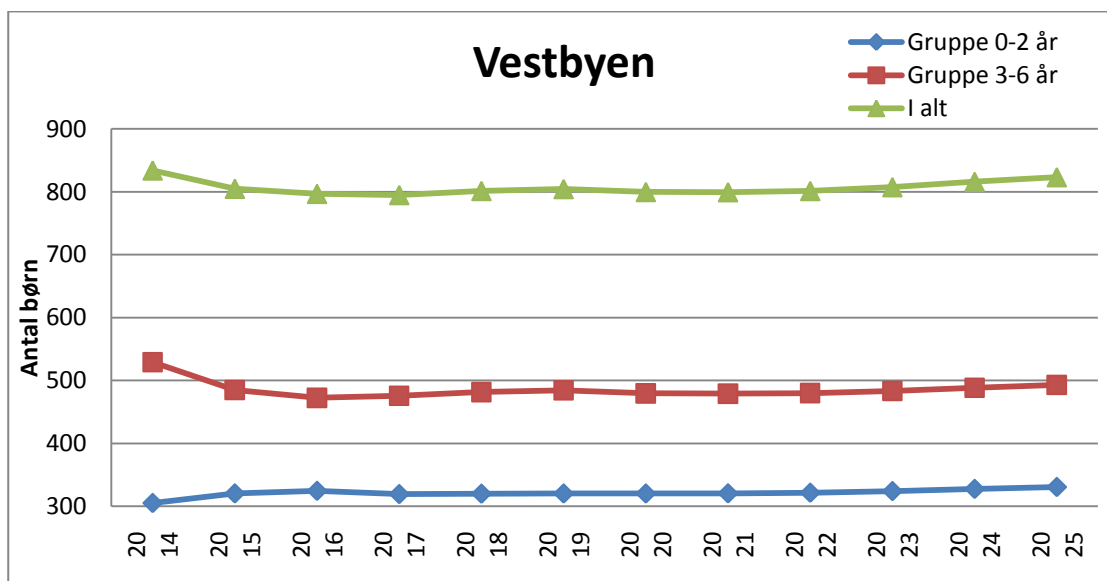
Samtidig bliver der flere ledige daginstitutionspladser i de kommende år. Dette aftager svagt mod enden af prognoseperioden.

Den private daginstitution Eventyrhuset har i 2014 udvidet antallet af pladser med 58, således at den har 206 flekspladser. P.t. anvendes hele denne kapacitet. Såfremt dette ikke var tilfældet, ville det have betyd-

ning for det reelle antal ledige/ubenyttede pladser i distriktet. Det er derfor en faktor, der altid vil have betydning, når antallet af ubenyttede pladser gøres op.

Behov for pladser	2014	2015	2016	2017	2018	2019	2020	2021	2022	2023	2024	2025
Dagplejens pladser udnyttet	100	100	100	100	100	100	100	100	100	100	100	100
Institutionspladser	939	925	921	914	921	925	920	920	923	931	944	954
Ubenyttede institutionspladser	95	109	113	120	113	109	114	114	111	103	90	80

Udviklingen i børnetallet ses også på grafen nedenfor.



## Taulov området

### Pasningsbehov

Området har i flere år været i vækst på børneområdet. Der ses nu et mindre fald i aldersgruppen 0-2 år, mens gruppen af 3-6 årige stiger svagt i budgetperioden 2015-2018.

I slutningen af budgetperioden forventes en svag vækst, mens den mellemliggende periode fra 2018-2024 er relativt stabil uden større udsving i børnetallet.

Taulov-Skærbæk	2014	2015	2016	2017	2018	2019	2020	2021	2022	2023	2024	2025
Gruppe 0-2 år	184	182	177	176	177	177	179	180	182	183	184	187
Gruppe 3-6 år	277	296	296	293	290	288	288	289	290	292	293	297
I alt	461	478	473	469	466	465	466	469	472	475	477	483

Dagplejen har tidligere været særdeles eftertragtet og har ligget stabilt omkring 100 pladser. Der forventes kun omkring 84 dagplejepladser fremover grundet faldende efterspørgsel siden 2013.

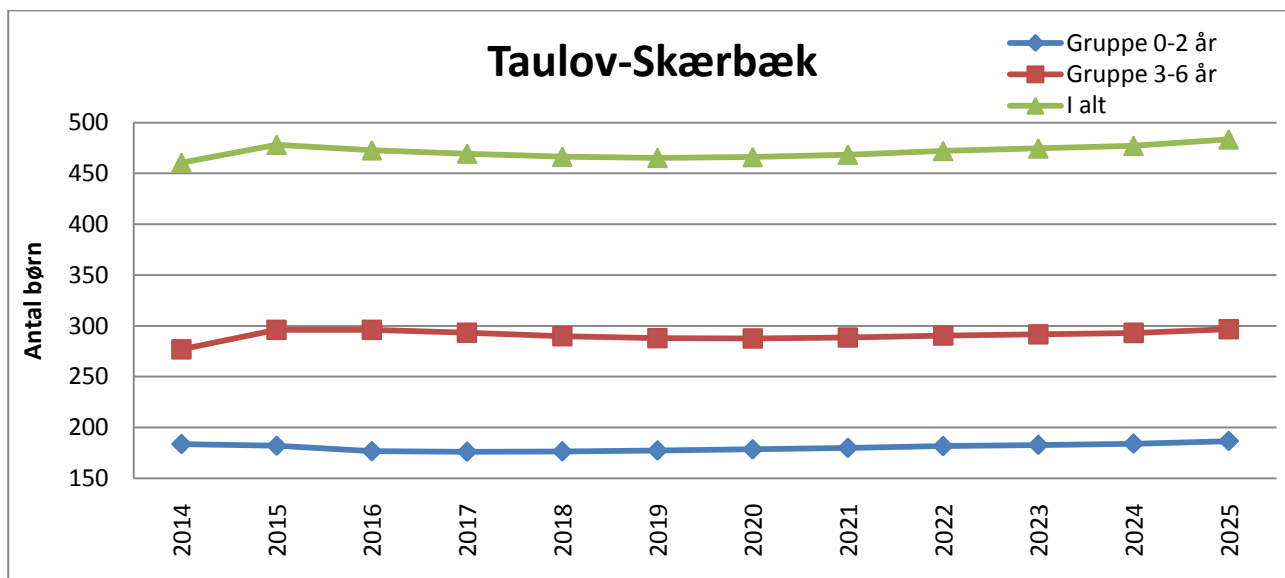
Antallet af ledige institutionspladser øges i perioden 2014-2019, hvorefter udbygninger i området forventes at medføre flere børn i området og dermed færre ledige institutionspladser.

Behov for pladser	2014	2015	2016	2017	2018	2019	2020	2021	2022	2023	2024	2025
Dagplejens pladser udnyttet	84	84	84	84	84	84	84	84	84	84	84	84
Institutionspladser	476	492	481	478	475	475	477	480	486	489	493	502
Ubenyttede institutionspladser	84	68	79	82	85	85	83	80	74	71	67	58

Den ledige kapacitet i daginstitutionerne er på mellem 68-85 pladser.

Området er karakteriseret ved 3 store institutioner med over 100 daginstitutionspladser samt Herslev Børnehave med plads til 40 børn. Derudover har det private tilbud Villa Gaia 46 pladser.

Grafisk ser udviklingen ud på følgende måde som vist nedenfor.



## Kapaciteten på dagtilbudsområdet

Kapaciteten – forstået som de tilbud, der stilles til rådighed for borgerne – består hovedsageligt af daginstitutioner og dagplejepladser.

Derudover findes der andre alternativer i form af egen pasning af børn – eksempelvis i eget hjem. Denne gruppe udgør få promiller af efterspørgslen, hvorfor der hovedsageligt fokuseres på daginstitutioner og dagplejen.

### Dagplejen

Dagplejen er som følge af gennemførte besparelser samt efterspørgslen reduceret i de senere år. I 2011 var der således 504 pladser, mens der i 2014 skønnes at være 416 pladser.

For at opnå fuld belægning i så høj grad som muligt, vil der hele tiden være fokus på om dagplejen har det rette antal pladser overordnet set samt om pladserne findes, hvor borgerne efterspørger dem. Er der ikke match mellem udbud og efterspørgsel, vil der løbende ske tilpasning til behovet.

Dagplejepladser	2012	2013	2014	2015	2016	2017	2018	2019-2025
Erritsø-Snoghøj	96	92	88	88	88	88	88	88
Nordbyen	116	108	100	100	100	100	100	100
Midtbyen	52	52	44	44	44	44	44	44
Taulov-Skærbæk	100	96	84	84	84	84	84	84
Vestbyen (Ullerup Bæk)	56	52	48	48	48	48	48	48
Vestbyen (skjoldborgsvej)	52	52	52	52	52	52	52	52
I alt	472	452	416	416	416	416	416	416

Dagplejen har et korps på 16 gæstedagplejere, som er nødvendigt for at kunne tilbyde pasning, når de faste dagplejere har sygdom, ferie eller er under uddannelse. I forbindelse med budget 2012 blev der effektiviseret på gæsteplejen, så den afspejler nedgangen i den faste stab af dagplejere.

Erfaringen fra perioden, hvor der var mangel på arbejdskraft er, at det er svært at rekruttere dagplejere i opgangstider. I fremtiden vil tilgangen til arbejdsmarkedet være mindre. Den gennemførte tilpasning tager i nogen grad højde for begge forhold.

### Daginstitutioner

Hovedparten af pladsudbuddet ligger i daginstitutionerne. Pladserne er vist i nedenstående tabel.

Der er således mulighed for at udnytte op til 3.396 pladser i alt. I så fald er alle pladser i alle typer af tilbud – private som kommunale – fuldt belagte.

Det minimale antal pladser (pladser min.) viser, hvor langt kapaciteten kan nedrosles, så det stadig er muligt at køre en forsvarlig drift. Det vurderes at minimum 3 grupper svarende til 66 pladser er grænsen. Dog har Fredericia Kommune en række daginstitutioner, som er mindre. Disse indgår med det maksimale antal pladser, der findes i institutionen. Minimum er på 2.146 pladser.

Forventede antal pladser pr. 1. januar 2015										
Område	Pladser max.	Pladser min.	Grupper	Ejer (*)	Fleks-pladser	0-2 års pladser	2 års pladser	2-5 års pladser	3-5 års pladser	DP
Erritsø-Snoghøj	519	392	24	SKP	422	13	0	0	84	88
Taulov-Skærbæk	560	280	25	KP	518	0	0	0	42	100
Midt-Nord A	617	442	26	SKP	549	0	0	46	22	44
Midt-Nord B	666	352	30	KP	659	0	0	0	7	84
Vest A	533	390	24	SK	426	22	0	0	85	48
Vest B	501	290	20	SKP	367	0	0	0	134	52
Sum	3.396	2.146	149		2.941	35	0	46	374	416

Bem.: (\*) S, K og P fortæller om der er S= selvejende pladser, K= kommunale pladser samt P= private pladser.

## Fleksibilitet

91 % af daginstitutionspladserne er fleksible, dvs. kan benyttes af børn i alderen 0-6 år. De sidste 9 % kan kun anvendes af børn i særlige aldersgrupper – eksempelvis 3-5 års børn. Disse pladser er derfor mindre fleksible og kaldes i denne sammenhæng ufleksible.

Ufleksible pladser skaber bindinger, når pladserne skal udnyttes. Det er således uhensigtsmæssigt at have en for stor grad af ufleksible pladser, da "fødekæden" i form af børn fra dagplejen hele tiden skal være intakt, for at kunne udnytte disse pladser. Det betyder, at har man mange 3-5 årspladser i et lokalområde, så kan man ikke nedregulere dagplejen i området uden at det får konsekvenser for de dagtilbud, der har dagplejen som sin fødekilde.

Af tabellen ses, at særligt Erritsø og Vestbyen har mange 3-5 års pladser. Dette er dog ikke et reelt problem, da de ufleksible pladser er koncentreret i institutioner, som samtidig tilbyder 0-2 års pladser, hvilket reelt svarer til at have fleksible pladser.

Nedenstående tabel viser, hvorledes pladserne er fordelt på kommunale, selvejende og private tilbud.

Når der skelnes mellem kommunale og selvejende tilbud, så skyldes det den potentielle mulighed for at lade sig privatisere. Private pladser indgår lovmæssigt ikke som en del af den officielle forsyningskæde.

De 4 sidste kolonner af tabellen nedenfor viser de ufleksible pladser. Gøres den manglende fleksibilitet op, så har:

- Kommunale tilbud 4,1 % ufleksible pladser
- Selvejende tilbud 20 % ufleksible pladser
- Private tilbud 16 % ufleksible pladser.

Pladser pr. 1. januar 2015 - efter ejerskab										
Område	Pladser åbne	Pladser max.	Pladser min.	Grupper	Ejer	Fleks-pladser	0-2 års pladser	2 års pladser	2-5 års pladser	3-5 års pladser
Erritsø-Snoghøj	418	371	264	20	K	316	13	0	0	42
Erritsø-Snoghøj	42	108	108	2	S	66	0	0	0	42
Erritsø-Snoghøj	30	40	20	2	P	40	0	0	0	0
Taulov-Skærbæk	421	518	238	23	K	518	0	0	0	0
Taulov-Skærbæk	0	0	0	0	S	0	0	0	0	0
Taulov-Skærbæk	42	42	42	2	P	0	0	0	0	42
Midt- og Nordbyen	663	741	462	33	K	741	0	0	0	0
Midt- og Nordbyen	194	220	132	9	S	198	0	0	0	22
Midt- og Nordbyen	318	322	200	14	P	269	0	0	46	7
Vestbyen	555	632	442	28	K	525	22	0	0	85
Vestbyen	189	196	172	9	S	156	0	0	0	40
Vestbyen	206	206	66	7	P	112	0	0	0	94
<b>Alle</b>	<b>3.078</b>	<b>3.396</b>	<b>2.146</b>	<b>149</b>		<b>2.941</b>	<b>35</b>	<b>0</b>	<b>46</b>	<b>374</b>

Bem.: (\*) S, K og P fortæller om der er S= selvejende pladser, K= kommunale pladser samt P= private pladser.

## Forsyningssikkerheden

De kommunale daginstitutionspladser udgør omkring 67 % af alle pladser i Fredericia Kommune. De kommunale pladser kan ikke dække det samlede behov for pladser og er derfor afhængig af de selvejende og private pladser.

Såfremt de selvejende og private tilbud fortsat består, har Fredericia Kommune det nødvendige antal pladser til at dække det overordnede behov.

Ved fuld udnyttelse af alle pladser, vil der teoretisk kunne anvendes 3.396 pladser som vist i tabellen.

Efterspørgslen varierer hen over året, og foråret er det tidspunkt hvor der er størst efterspørgsel. Det skyldes at afgang af børn først sker, når det nye skoleår starter i august måned. Der sker således en "ophobning" hen mod skoleårets start. Da antallet af børn i glidende overgang stiger i perioden 2014-2015, vil denne "ophobning" blive mindre.

Institutionspladser akkumuleret pr. 1. januar 2014 - efter ejerskab										
Område	Pladser åbne	Pladser max.	Pladser min.	Grupper	Ejer	Fleks-pladser	0-2 års pladser	2 års pladser	2-5 års pladser	3-5 års pladser
Kommunale pladser	2.057	2.262	1.406	104	K 67 %	2.100	35	0	0	127
Selvejende pladser	425	524	412	20	S 15 %	420	0	0	0	104
Private pladser	596	610	328	25	P 18 %	421	0	0	46	143
<b>Alle</b>	<b>3.078</b>	<b>3.396</b>	<b>2.146</b>	<b>149</b>		<b>2.941</b>	<b>35</b>	<b>0</b>	<b>46</b>	<b>374</b>

Såfremt Fredericia Kommune ønskede at være "selforsynende" med daginstitutionspladser, så skulle der oprettes mellem 875 og 1.127 pladser (se punkt 1 med gul farve).

Fredericia Kommune har samarbejdsaftaler med en række selvejende daginstitutioner, der udbyder 524 pladser. Korrigeret for disse pladser mangler der fortsat mellem 351 og 603 pladser årligt i perioden (se punkt 2 i tabellen med rød farve).

Når de private udbydere indregnes som en del af udbuddet i Fredericia Kommune, så er der overskud af pladser. Private udbydere står for 610 pladser (se punkt 3).

Behov for pladser - år	2014	2015	2016	2017	2018	2019	2020	2021	2022	2023	2024	2025
Institutionspladser	3.158	3.147	3.137	3.174	3.214	3.235	3.266	3.299	3.330	3.359	3.389	3.389
- Heraf kommunale pladser	-2.262	-2.262	-2.262	-2.262	-2.262	-2.262	-2.262	-2.262	-2.262	-2.262	-2.262	-2.262
Ubalance før selvejende pl. (1)	896	885	875	912	952	973	1.004	1.037	1.068	1.097	1.127	1.127
- selvejende pladser	-524	-524	-524	-524	-524	-524	-524	-524	-524	-524	-524	-524
Ubalance før private pl. (2)	372	361	351	388	428	449	480	513	544	573	603	603
- private pladser (3)	-610	-610	-610	-610	-610	-610	-610	-610	-610	-610	-610	-610
Ledig kapacitet	238	249	259	222	182	161	130	97	66	37	7	7

Bundlinjen i ovenstående tabel viser således, at med udgangspunkt i det samlede udbud af pladser, kan efterspørgslen efter daginstitutionspladser i Fredericia Kommune dækkes.

På sigt – dvs. mod slutningen af prognoseperioden – vil der overordnet være balance mellem udbud og efterspørgsel. Dog vil der ikke kunne garanteres en plads i lokalområdet. Såfremt der ønskes balance mellem udbud og efterspørgsel i lokalområderne, så kræver det opbygning af pladser i Midt- og Nordbyen. Dette forudsætter, at der kommer øget efterspørgsel som følge af udvikling af Fredericia C.

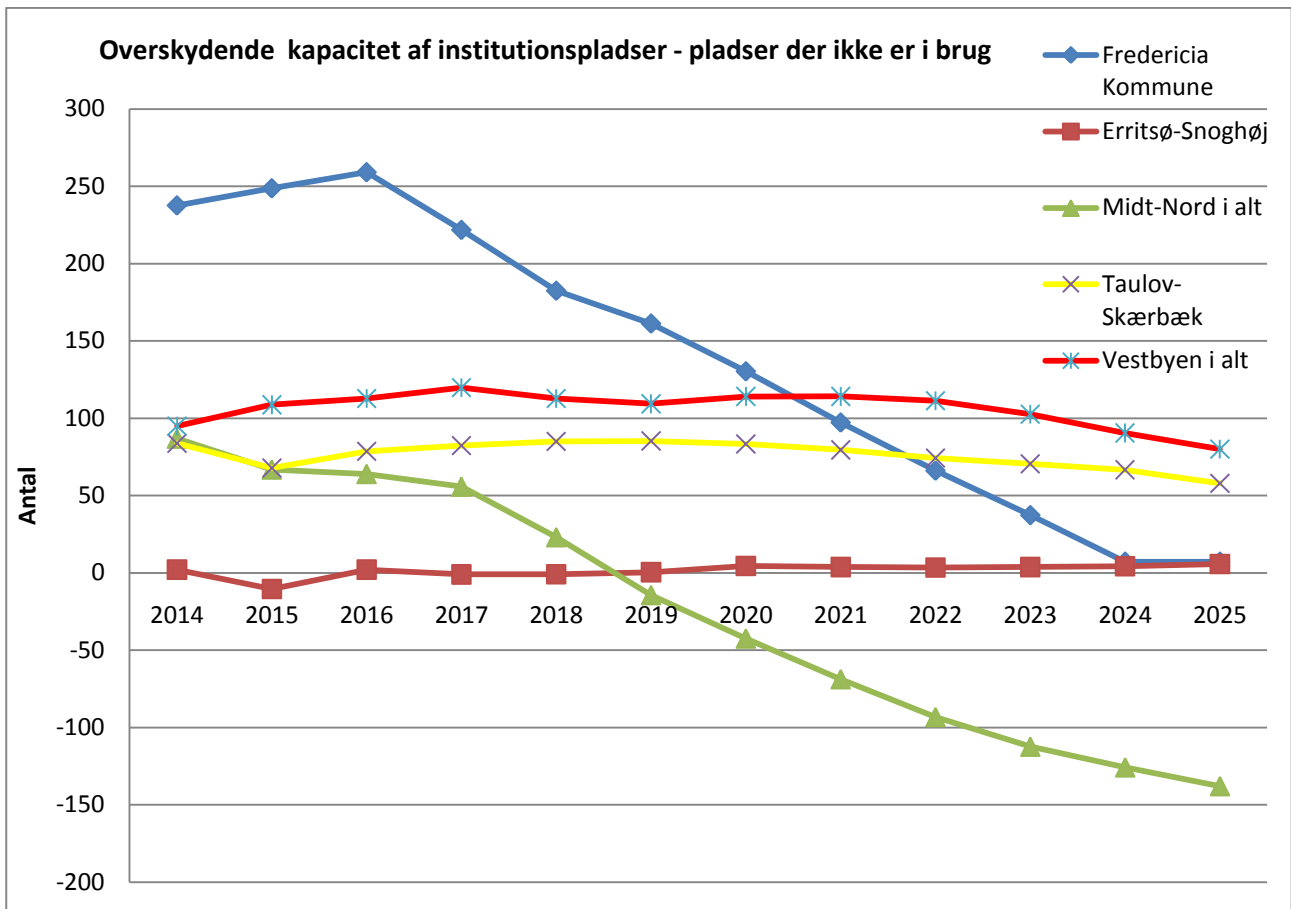
## Ledig kapacitet

Som det fremgår af nedenstående tabel, vil der frem til 2016 være et stabilt antal pladser, som ikke anvendes. Fra 2017 og frem vil antallet af ledige daginstitutionspladser falde.

Bortset fra Midt-Nordbyen vil der være ledige pladser i alle lokalområder.

Udviklingen af Midt-Nordbyen, herunder Fredericia C, vil generere flere boliger, som giver flere børnefamilier. Dette vil løbende skabe behov for flere daginstitutionspladser fra 2017-2018. Således viser prognosen, at omkring år 2018-2019 vil der ikke være tilstrækkeligt med pladser lokalt i Midtbyen til at kunne dække efterspørgslen. Dette er sammenfaldende med forudsætningerne for Børnehuset Østervold, der er forudsat til at skulle have en levetid på 10 år med udløb omkring år 2019.

Såfremt indfasningen af Fredericia C reelt sker i et langsommere tempo end skønnet, udsættes tidspunktet for hvornår der ikke er tilstrækkeligt med pladser i Midt- og Nordbyen.





## Særlige fokusområder

I det følgende gennemgås en række faktorer, der er karakteristiske eller unikke i lokalområder eller for dagtilbud generelt.

### Erritsø-Snoghøj

Området har en lille overpræsentation af ufleksible pladser for 3-5 årige. Cirka 14 % af pladserne i området er reelt ufleksible. Byens øvrige områder har mellem 1-12 % ufleksible pladser.

Børnehuset Erritsø - Agerkrogen har ufleksible pladser i området.

### Vestbyen

Ta Fat er en ufleksible 3 grupper børnehave. Efter i en periode at have været særlig efterspurgt, har der i 2012-2014 været mange ledige pladser. Den manglende fleksibilitet gør den sårbar, da den ved skoleårets start har en stor afgang, som kun langsomt fyldes op.

### Taulov-Skærbæk

Med 3 store daginstitutioner samt 1 privat daginstitution, er Herslev Børnehave eneste mulighed for at tilpasse kapaciteten i området, hvis man ser bort fra en tilpasning af dagplejen.

Der er særlig fokus på Herslev Børnehave efter lukning af Herslev Centralskole. Der forventes i 2014 fuld belægning i børnehaven. Den øvrige kapacitet i Taulov-området vil kunne optage Herslev-områdets børn.

### Midt- og Nordbyen

Med tilgang af den private daginstitution Sct. Knuds Børnehave i 2013 og generel indførelse af glidende overgang i de private skoler, så er efterspørgslen til de kommunale dagtilbud i højere grad konkurrenceudsat, hvilket også gør efterspørgslen mindre i distriktet.

### Dagplejen

Med øget fokus på en højere grad af udnyttelse i dagplejen, er der samtidig nødvendigt hele tiden af have fokus på efterspørgslen.

Der følges således løbende op på efterspørgslen, og der tilpasses løbende i udbuddet af pladser.

Generelt set efterspørger borgerne i mindre grad pladser, som ligger i udkanten af lokalområderne, mens pladser, som er mere centralt placeret i højere grad efterspørges. Derfor indgår denne parameter, når kapaciteten skal tilpasses.

## Budgettet på dagtilbudsområdet

Hvad består budgettet på dagtilbudsområdet af? Nedenfor ses det samlede bruttoudgifter for dagtilbud.

Hovedparten af budgettet går til daginstitutioner og dagplejen - dvs. 75 % af budgettet (17 % + 58 %). Lægger man dertil de 9 %, der anvendes til alternative pasningsordninger, så går 84 % af midlerne til pasning.

Dagtilbudsloven giver forældre mulighed for friplads og søskenderabat. Det går ca. 10 % af budgetter til.

De sidste 6 % af udgifterne går til 3 ting. Almen og specialpædagogiske tiltag anvendes der 3 % på, og fællesudgifter samt områdeledelse anvendes der 3 % på i alt.

