

# Cykelstikatalog



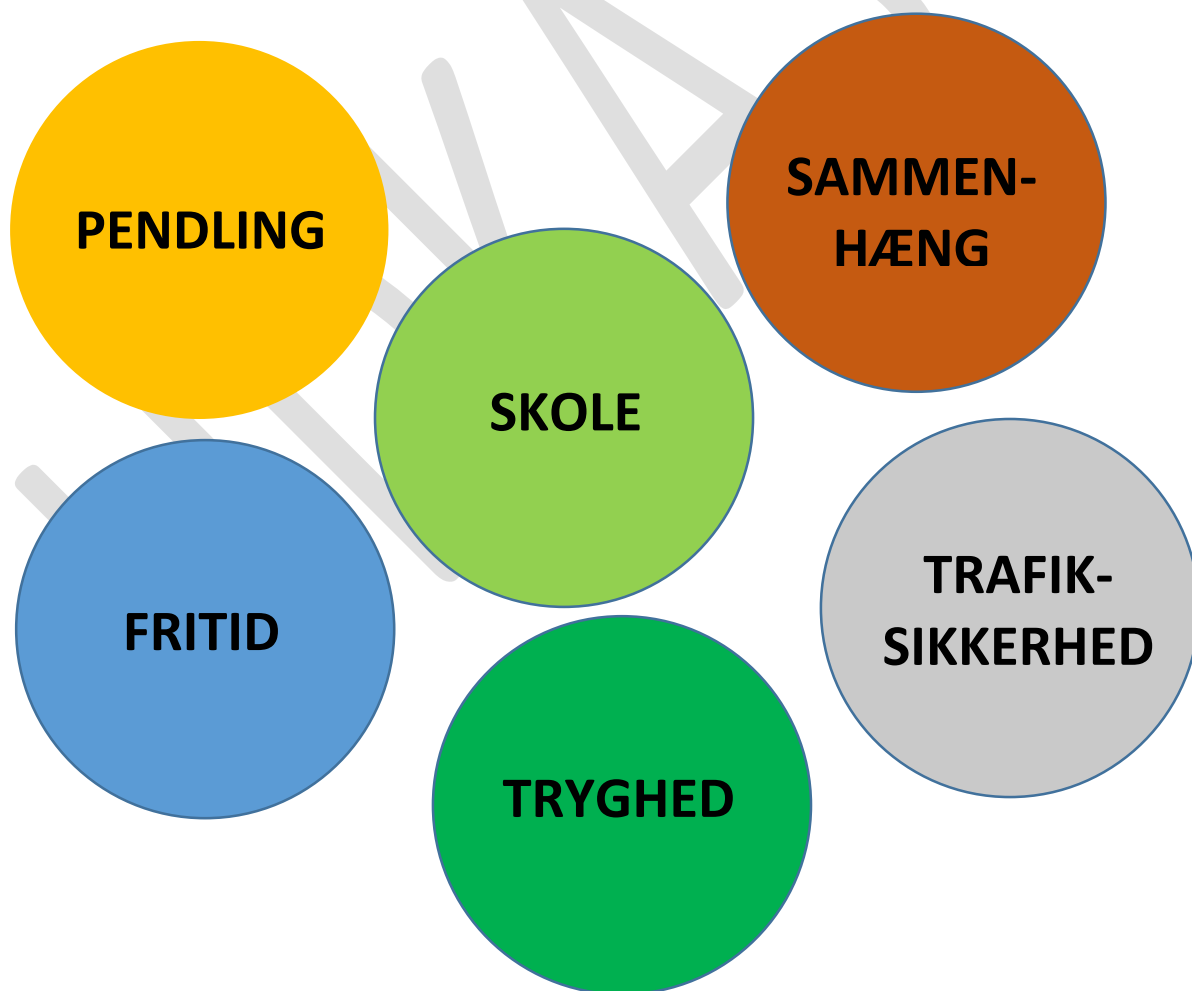
## Baggrund

Fredericia har gennem de senere år haft stor fokus på cyklisme, cykelfremme og anlæg af nye cykelstier. Fredericia har som Cykelby understøttet borgernes ønske om at kunne transportere sig trygt og sikkert rundt i kommunen på cykel.

Cykeltællere placeret forskellige steder i kommunen, viser en stigning i antallet af cyklister (2011-2014), og stopinterviews på cykelstierne på Treldevej og Nymarksvej, viser en forøget tryghed blandt cyklisterne, samt en vækst i de daglige cykelture på disse strækninger, hvor der i forbindelse med Fredericia Cykelby er anlagt cykelstier.

Dette katalog beskriver de lokaliteter, hvor byens borgere via borgerhenvendelser har ønsket cykelstier. Kataloget indeholder også de stier/faciliteter, som er nødvendige for at sikre en god sammenhæng i det overordnede cykelstinet, samt beskrivelser af de stistrækninger, hvor der er behov for fornyelse og forbedringer, for at sikre en optimal komfort og tryghed for cyklisterne.

Kataloget vil fremover blive opdateret ca. en gang årligt, og i den forbindelse præsenteret for By- og Teknikudvalget.



# Indholdsfortegnelse

Baggrund .....	2
Indholdsfortegnelse.....	3
Indhold.....	5
Prioritet 1.....	7
Prioritet 2.....	8
Prioritet 3.....	9
Prioritet 1 - Supercykelsti Snoghøj Landevej / Strandvejen .....	10
Prioritet 1 - Sjællandsgade, fra Norgesgade til Øster Voldgade.....	11
Prioritet 1 - Snarelosevej, fra nr. 27 til Vejle Landevej.....	12
Prioritet 1 - Vejle Landevej, fra Snarelosevej til Kongens Kvarter.....	13
Prioritet 1 - Egeskovvej, Vestre Ringvej til Randalsvej .....	14
Prioritet 1 - Skærbækvej, Skærbæk Ringvej til Kolding Landevej.....	15
Prioritet 1 - Kolding Landevej, Skærbæk til Snoghøj .....	16
Prioritet 1 - Stenhøjvej .....	17
Prioritet 1 - Jomfruskoven – sti fra Stisystem til Mosegårdsvej.....	18
Prioritet 1 - Ydre Ringvej.....	19
Prioritet 2 - Røde Banke, fra Ussinggårdsvej til Snoghøj Landevej.....	20
Prioritet 2 - Vejle Landevej, fra Skærbækvej til eksisterende sti ved Tuevej .....	21
Prioritet 2 - Treldevej, Fredericia bygrænse til Trelde by.....	22
Prioritet 2 - Egeskovvej, Randalsvej til Havepladsvej .....	23
Prioritet 2 - Pjedstedvej, Vejle Landevej til grønvingen .....	24
Prioritet 2 - Stakkesvang.....	25
Prioritet 2 - Nørrebrogade, Indre Ringvej til Vesterbrogade.....	26
Prioritet 2 - Venusvej.....	27
Prioritet 2 - Skullebjergvej.....	28
Prioritet 2 - Skærbæk Ringvej.....	29
Prioritet 2 - Tårupvej, byzone til Stakkesvang .....	30
Prioritet 3 - Ladegårdsvej .....	31
Prioritet 3 - Hugo Matthiessens Vej .....	32
Prioritet 3 - Fælledvej.....	33
Prioritet 3 - Cityringen, Sjællandsgade – Købmagergade – Kongensgade .....	34
Prioritet 3 - Dronningensgade .....	35

Prioritet 3 - Egeskovvej, Havepladsvej til Vesterbrogade .....	36
Prioritet 3 - Herslevvej, fra Vejle Landevej til eksisterende dobbeltrettede sti .....	37
Prioritet 3 - Kystvejen .....	38
Prioritet 3 - Nørre Voldgade, øst for Nørre Port .....	39
Prioritet 3 - Nørrebrogade, nord for Indre Ringvej .....	40

UDKAST

## Indhold

Dette cykelstikatalog indeholder konkrete stønsker. Alle stønsker indeholder en beskrivelse af projektet, en beskrivelse af problemet samt et forslag til en løsning.

Cykelstjerne er prioriteret med udgangspunkt i at skabe sikre skoleveje, øget cyklisme, samt ønsket om at skabe et sammenhængende cykelstinet i Fredericia Kommune.

Projekterne er prioritet i kategorier fra 1 til 3. Stjerne med prioritet 1 er lige højt prioriteret, og kan derfor anlægges i vilkårlig rækkefølge.

Denne fleksibilitet i rækkefølgen åbner for muligheden for, at søge statslige puljemidler til flere stier og giver formentlig på den baggrund bedre mulighed for tilskud. Det giver samtidig mulighed for at anlægge stjerne såfremt andet anlægsarbejde, ledningsarbejde eller lignende kan bidrage til at gøre projektets pris lavere, eller at der opnås en forbedret sammenhæng med den daglige drift.

### **Prioritet 1**

Stier med prioritet 1 er stier, der skaber sikre forhold for mange cyklister samtidig med at de understøtter ønsket om et sammenhængende cykelstinet. Stjerne er ligeledes lokaliteter, hvor forholdene for cyklister i dag skaber utrygge eller usikre forhold.

### **Prioritet 2**

Stier med prioritet 2 er stier, som skaber sammenhængende cykelstinet samt forbedrer eksisterende cykelfaciliteter på de forskellige strækninger. Flere af stjerne har i dag cykelbaner/kantbaner, mens andre af stjerne tilgodeser kommende byudvikling.

Fælles for stjerne er, at det kan være fordelagtigt at opprioriteres disse til prioritet 1, såfremt den almindelige drift eller eksempelvis ledningsarbejde langs strækningen gør det økonomisk fordelagtigt.

### **Prioritet 3**

Stier med prioritet 3 er stier der med fordel kan prioriteres i den langsigtede planlægning, samt medtages i forbindelse med andre anlægs- eller byudviklingsprojekter. Ligeledes kan stjerne, efterhånden som prioritet 1 og 2 stjerne udføres, opprioriteres.

## **Pendling**

I dette cykelstikatalog er to primære pendlerruter beskrevet. Pendlerruterne udvalgt med fokus på at forbinde kommunerne i trekantssamarbejdet.

Den ene rute er fra Middelfart til Fredericia. Ruten fra Den Gl. Lillebæltsbro mod Fredericia Midtby sikrer pendlere mellem Fredericia og Middelfart væsentligt bedre forhold, og giver samtidigt bedre forhold for de godt 1000 cyklister der dagligt benytter sig af ruten.

Den anden rute er mellem Fredericia/Middelfart og Kolding. Ruten starter ved Den Gl. Lillebæltsbro og forløber mod vest, mod Kolding. Cykelstiforbindelse på denne strækninger sikrer pendlere mellem Kolding og Fredericia mulighed for at cykle på en tryk og sikker cykelforbindelse, ligesom cyklen bliver et reelt alternativ for pendlere mellem Taulov / Skærbæk og Fredericia.

For at fuldende disse ruter, arbejder både Middelfart kommune på at forbedre ruten langs Brovejen, mens Kolding kommune arbejder på udbygning af stinettet til Gudsø, ved kommunegrænsen.

## **Sammenhængende cykelstinet**

I dette cykelstikatalog er der ligeledes beskrevet en cykelstier, som vil skabe et mere sammenhængende cykelstinet i Fredericia. Et sammenhængende cykelstinet gør cyklen til et endnu mere attraktivt transportvalg, og ved at binde eksisterende stier bedre sammen, er det muligt at få endnu flere til at benytte cyklen.

## **Hvad siger borgerne?**

I forbindelse med evalueringen af Fredericia Cykelby, er der i foråret 2015 gennemført en spørgeskemaundersøgelse blandt ca. 500 cyklister.

Her er både "cyklister" og "ikke cyklister" spurgt om, "Hvor de synes behovet er størst for bedre forhold for cyklister? "

De lokaliteter der er nævnt flest gange i spørgeskemaundersøgelsen er:

- Kolding Landvej, fra Taulov til Snoghøj
- Bredstrup/Pjedsted til Ydre Ringvej
- Ydre Ringvej fra eksisterende cykelsti til Skærbækvej
- Krydset 6. julativej og Nymarksvej v. SOSU skolen
- Vejlevej – Forbedring af signalreguleringen for cyklister

De ovenstående lokaliteter er prioriteret i dette cykelstikatalog - såfremt de er relevante. Følgende lokaliteter er ikke medtaget i kataloget, fordi:

- Cykelstien til Bredstrup/Pjedsted fra Ydre Ringvej forventes anlagt i 2015/2016
- Krydset 6. julativej og Nymarksvej v. SOSU skolen medtages i den kommende trafiksikkerhedsplan for Fredericia Kommune.
- Vejlevej - Forbedring af signalreguleringen for cyklister medtages i en analyse af strækningen, i forbindelse med Fredericia Trafiksikkerhedsby.

## Prioritet 1

STRÆKNING	BESKRIVELSE			ØKONOMI
Supercykelsti Snoghøj Landevej / Strandvejen	Pendling	Trafiksikkerhed	Tryghed	15,0 mio.
	x	x	x	
	Skole	Sammenhæng	Fritid	
	x		x	
Sjællandsgade fra Vester Voldgade til Norgesgade	Pendling	Trafiksikkerhed	Tryghed	0,8 mio.
		x	x	
	Skole	Sammenhæng	Fritid	
	x	x	x	
Snarelosevej, fra nr. 27 til Vejle Landevej	Pendling	Trafiksikkerhed	Tryghed	1,0 mio.
	x	x	x	
	Skole	Sammenhæng	Fritid	
		x		
Vejle Landevej, fra Snarelosevej til Kongens Kvarter	Pendling	Trafiksikkerhed	Tryghed	0,75 mio.
	x	x	x	
	Skole	Sammenhæng	Fritid	
		x		
Egeskovvej, Vestre Ringvej til Randalsvej	Pendling	Trafiksikkerhed	Tryghed	1,5 mio.
	x	x	x	
	Skole	Sammenhæng	Fritid	
	x		x	
Skærbækvej, Skærbæk Ringvej til Kolding Landevej	Pendling	Trafiksikkerhed	Tryghed	5,5 mio.
	x	x	x	
	Skole	Sammenhæng	Fritid	
		x		
Kolding Landevej, Skærbæk til Snoghøj	Pendling	Trafiksikkerhed	Tryghed	15,0 mio.
	x	x	x	
	Skole	Sammenhæng	Fritid	
	x	x	x	
Stenhøjvej	Pendling	Trafiksikkerhed	Tryghed	3,0 mio.
		x	x	
	Skole	Sammenhæng	Fritid	
	x	x	x	
Jomfruskoven	Pendling	Trafiksikkerhed	Tryghed	0,3 mio.
		x	x	
	Skole	Sammenhæng	Fritid	
	x	x		
Ydre Ringvej	Pendling	Trafiksikkerhed	Tryghed	6,0 mio.
	x	x	x	
	Skole	Sammenhæng	Fritid	
		x	x	
<b>Samlet</b>				<b>48,85 mio.</b>

## Prioritet 2

STRÆKNING	BESKRIVELSE			ØKONOMI
Røde Banke, fra Ussinggårdsvej til Snoghøj Landevej	Pendling	Trafiksikkerhed	Tryghed	
	x	x	x	
	Skole	Sammenhæng	Fritid	
		x		
Vejle Landevej, fra Skærbækvej til eksisterende sti ved Tuevej	Pendling	Trafiksikkerhed	Tryghed	
	x			
	Skole	Sammenhæng	Fritid	
			x	
Treldevej, Fredericia bygrænse til Trelde by	Pendling	Trafiksikkerhed	Tryghed	
	x	x	x	
	Skole	Sammenhæng	Fritid	
	x			
Egeskovvej, Randalsvej til Havepladsvej	Pendling	Trafiksikkerhed	Tryghed	
		x	x	
	Skole	Sammenhæng	Fritid	
Pjedstedvej, Vejle Landevej til grønvangen	Pendling	Trafiksikkerhed	Tryghed	
		x	x	
	Skole	Sammenhæng	Fritid	
			x	
Stakkesvang	Pendling	Trafiksikkerhed	Tryghed	
	x	x	x	
	Skole	Sammenhæng	Fritid	
		x		
Nørrebrogade, Indre Ringvej til Vesterbrogade	Pendling	Trafiksikkerhed	Tryghed	
		x	x	
	Skole	Sammenhæng	Fritid	
	x			
Venusvej	Pendling	Trafiksikkerhed	Tryghed	
		x	x	
	Skole	Sammenhæng	Fritid	
		x		
Skullebjergvej	Pendling	Trafiksikkerhed	Tryghed	
		x	x	
	Skole	Sammenhæng	Fritid	
Skærbæk Ringvej	Pendling	Trafiksikkerhed	Tryghed	
		x	x	
	Skole	Sammenhæng	Fritid	
	x			
Tårupvej, byzone til Stakkesvang	Pendling	Trafiksikkerhed	Tryghed	
		x	x	
	Skole	Sammenhæng	Fritid	
	x			



### Prioritet 3

STRÆKNING	BESKRIVELSE			ØKONOMI
Ladegårdsvej	Pendling	Trafiksikkerhed	Tryghed	
		x		
	Skole	Sammenhæng	Fritid	
Hugo Matthiessens Vej	Pendling	Trafiksikkerhed	Tryghed	
		x		
	Skole	Sammenhæng	Fritid	
Fælledvej	Pendling	Trafiksikkerhed	Tryghed	
			x	
	Skole	Sammenhæng	Fritid	
Egeskov Skovvej	Pendling	Trafiksikkerhed	Tryghed	
			x	
	Skole	Sammenhæng	Fritid	
Cityringen, Sjællandsgade – Købmagergade – Kongensgade	Pendling	Trafiksikkerhed	Tryghed	
		x	x	
	Skole	Sammenhæng	Fritid	
	x			
Dronningensgade	Pendling	Trafiksikkerhed	Tryghed	
			x	
	Skole	Sammenhæng	Fritid	
Egeskovvej, Havepladsvej til Vesterbrogade	Pendling	Trafiksikkerhed	Tryghed	
		x	x	
	Skole	Sammenhæng	Fritid	
		x		
Herslevvej, fra Vejle Landevej til eksisterende dobbeltrettede sti	Pendling	Trafiksikkerhed	Tryghed	
			x	
	Skole	Sammenhæng	Fritid	
Kystvejen	Pendling	Trafiksikkerhed	Tryghed	
			x	
	Skole	Sammenhæng	Fritid	
		x		
Nørre Voldgade, øst for Nørre Port	Pendling	Trafiksikkerhed	Tryghed	
		x	x	
	Skole	Sammenhæng	Fritid	
Nørrebrogade, nord for Indre Ringvej	Pendling	Trafiksikkerhed	Tryghed	
			x	
	Skole	Sammenhæng	Fritid	
	x			

## Prioritet 1 - Supercykelsti Snoghøj Landevej / Strandvejen

---

<b>Længde</b>	<b>6,5 km</b>	<b>Prisoverslag</b>	<b>15 mio. kr.</b>
---------------	---------------	---------------------	--------------------

---

### Beskrivelse

Strækningen leder trafikanter fra boligområderne Erritsø, Sanddal og Snoghøj, samt pendlere fra motorvejen mod Vestre Ringvej, havnen og midtbyen. Fra Vestre Ringvej er der forbindelse mod en række store arbejdspladser placeret i den nordlige del af Fredericia heriblandt Shell og Carlsberg, ligesom at der er forbindelse til Fredericias store containerhavn, hvorfra der dagligt er en stor mængde tung trafik til og fra.

Supercykelstien starter, i Fredericia Kommune, ved Den Gamle Lillebæltsbro, og fører cyklisterne mod nord Langs henholdsvis Snoghøj Landevej og Strandvejen. Langs med supercykelstien findes flere erhvervsområder, detailhandel, og flere store boligområder.

### Problem

Snoghøj Landevej / Strandvejen er Fredericias hovedindfaldsvej, med en ÅDT på ca. 20.000 køretøjer. De nuværende cykelstier er smalle, og det store antal daglige cyklister skaber ofte uheld blandt cyklisterne på strækningen, pga. blandt andet dårlige muligheder for overhalinger. Ligeledes sker der flere uheld med cyklister i krydsene på strækningen.

### Løsning

Etablering af en supercykelsti på strækningen vil give væsentlig mere sikkerhed og tryggere forhold for cyklisterne, ligesom supercykelstien vil bidrage til væsentlig flere cyklister på strækningen.

---

### Kort



## Prioritet 1 - Sjællandsgade, fra Norgesgade til Øster Voldgade

---

<b>Længde</b>	0,2 km	<b>Prisoverslag</b>	0,8 mio. kr.
---------------	--------	---------------------	--------------

---

### Beskrivelse

På denne strækning er Sjællandsgade bred og uden særskilte forhold for cyklister. Cyklisterne føres fra cykelstien ved Prangervej ud på kørebanen, og blandes her med blandt andet parkerede biler. Rigtig mange cyklister benytter Prangervej og Sjællandsgade til skole og job, og en sammenbinding med stierne i Norgesgade, vil derfor skabe væsentligt bedre mere trygge og sikre forhold for cyklisterne.

### Problem

På strækningen opfattes Sjællandsgade ikke som egentlig bymidte, og bilisternes hastighed skaber derfor utryghed og usikkerhed for de lette trafikanter. De lette trafikanter kommer samtidig fra cykelstien langs Prangervej, og bliver ledt ud på vejen, på en uhensigtsmæssig måde.

### Løsning

Etablering af enkeltrettede stier på strækningen.

---

### Kort



## Prioritet 1 - Snarelosevej, fra nr. 27 til Vejle Landevej

---

<b>Længde</b>	0,7 km	<b>Prisoverslag</b>	1,0 mio. kr.
---------------	--------	---------------------	--------------

---

### Beskrivelse

Der er i dag cykelsti på Snarelosevej fra Snoghøj Landevej og indtil cirka 650 meter før Vejle Landevej. På de resterende 650 meter af Snarelosevej er der smalle kantbaner. Der er hastighedsbegrænsning på 80 km/t på denne deltrækning af Snarelosevej, og andelen af tung trafik er stor, og stadigt voksende.

### Problem

De smalle kantbaner fører til utryghed, og dårlig sikkerhed for de lette trafikanter. Den manglende sammenhæng med stierne i Kongens Kvarter giver samtidig cyklisterne en forringet komfort.

### Løsning

Der etableres 650 meter enkeltrettede cykelstier, som vil forbinde Snarelosevej med Vejle Landevej. Herfra mangler knap 500 meter cykelsti, for at forbinde Kongens Kvarter og dermed Taulov med Erritsø.

---

### Kort



## Prioritet 1 - Vejle Landevej, fra Snaremostevej til Kongens Kvarter

---

<b>Længde</b>	0,5 km	<b>Prisoverslag</b>	0,75 mio. kr.
---------------	--------	---------------------	---------------

---

### Beskrivelse

På strækningen mellem Snaremostevej og Kongens Kvarter er der i dag kun ganske få meter med cykelsti i østsiden. For at sammenbinde Kongens Kvarter med Snaremostevej, og på den måde sikre et sammenhængende cykelstinet, til glæde for blandt andet pendlere, fra Taulov til Erritsø bør der etableres cykelstier. Etablering af cykelstier vurderes ligeledes at være til gavn for såvel pendlere, som uddannelsessøgende til ungdomsuddannelserne i Erritsø.

### Problem

De smalle kantbaner fører til utryghed, og dårlig sikkerhed for de lette trafikanter. Den manglende sammenhæng med stierne i Kongens Kvarter og stierne på Snaremostevej giver samtidig cyklisterne en forringet komfort.

### Løsning

Etablering af enkeltrettede cykelstier.

---

### Kort



## Prioritet 1 - Egeskovvej, Vestre Ringvej til Randalsvej

---

<b>Længde</b>	0,8 km	<b>Prisoverslag</b>	1,5 mio. kr.
---------------	--------	---------------------	--------------

---

### Beskrivelse

Egeskovvej er på denne delstrækning med dårlige forhold for lette trafikanter, der er et smalt fortov i den vestlige side, ligesom der er smalle cykelbaner på strækningen. Der er kolonihaver på den nordlige del af strækningen, mens der på den sydlige del er henholdsvis boldbaner og betonfabrik.

Anlæggelse af cykelsti/fællessti vil skabe markant bedre forhold for de lette trafikanter, og både tryghed og trafikikkerhed vil øges.

Strækningen er ligeledes en af politiets ATK-strækninger, hvor der udføres Automatisk Trafikkontrol med fotovogne.

### Problem

Gennemsnitshastigheden er over de tilladte 50 km/t og 59 pct. kører for hurtigt på strækningen.

Da fortovet på strækningen flere steder er i meget dårlig stand, vil det være oplagt at prioritere anlæggelsen af især stien, særligt i vestsiden højt. På den måde kan forholdene forbedres markant for både cyklister og gående.

### Løsning

Etablering af cykelsti/fællessti i den vestlige side og cykelsti i østsiden.

### Kort



## Prioritet 1 - Skærbækvej, Skærbæk Ringvej til Kolding Landevej

---

<b>Længde</b>	1,5 km	<b>Prisoverslag</b>	5,5 mio. kr.
---------------	--------	---------------------	--------------

---

### Beskrivelse

Der er et stort ønske om etablering af en cykelsti fra Skærbæk Ringvej til Kolding Landevej. Stien vil give markant bedre forhold for cyklisterne på denne delstrækning af Skærbækvej. Stien giver mulighed for at opnå forbindelse til eksisterende cykelstier/cykelbaner langs Skærbækvej hvorfra det er muligt at cykle på cykelsti/cykelbane mod midtbyen, samt via Kongens Kvarter mod Erritsø.

### Problem

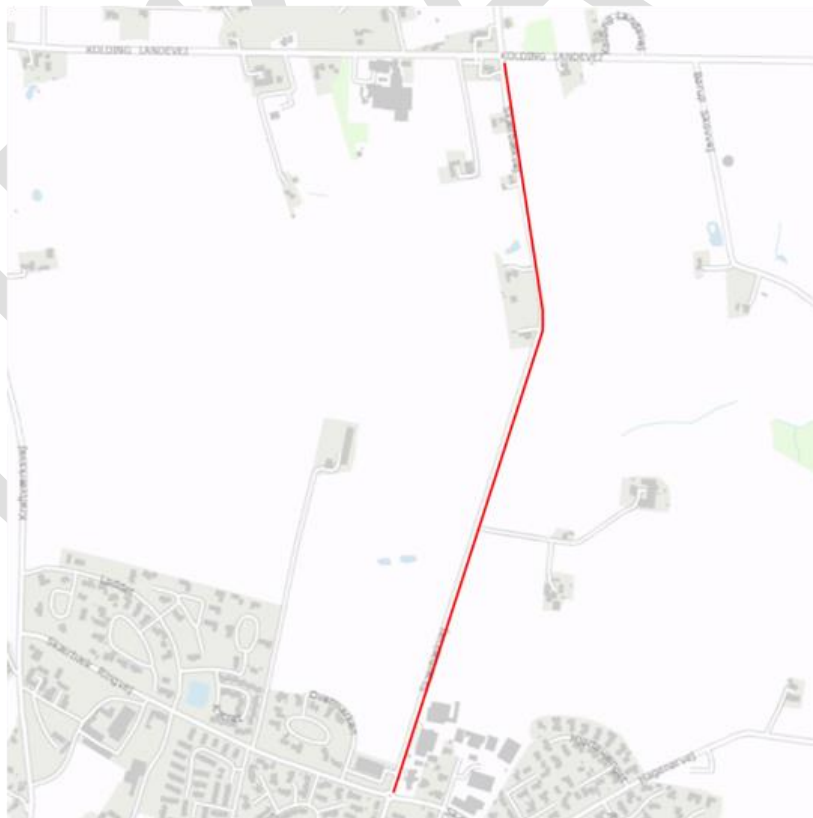
Skærbækvej er smal og kurvet, og hastigheden på strækningen er høj. Dette giver usikre og utrygge forhold for cyklisterne.

### Løsning

Dobbeltrettet cykelsti i den vestlige side af Skærbækvej.

---

### Kort



## Prioritet 1 - Kolding Landevej, Skærbæk til Snoghøj

---

<b>Længde</b>	9,8 km	<b>Prisoverslag</b>	15 mio. kr.
---------------	--------	---------------------	-------------

---

### Beskrivelse

Der er et stort ønske om denne sti, som vil forbinde boligområderne i Skærbæk og Taulov, med det øvrige stinet mod uddannelsesinstitutioner m.m. i Erritsø. Ligeledes vil stierne betyde at der skabes sikre forbindelser til store arbejdspladser som DONG og Energinet. Strækningen vil ligeledes være første skridt mod en sammenhængende cykelstiforbindelse til Kolding.

### Problem

Kolding Landevej er på store dele af strækningen smal, og med meget dårlig cyklistforhold. Særligt på strækningen mellem Vejle Landevej og Skærbækvej er kantbanerne meget smalle, og hastigheden samt en stor mængde tung trafik mod motorvejstilkørslen i Taulov, betyder at sikkerheden og trygheden for cyklister er meget lille.

### Løsning

En kombination af enkeltrettet og dobbeltrettet cykelsti.

---

### Kort





## Prioritet 1 - Stenhøjvej

---

<b>Længde</b>	0,7 km	<b>Prisoverslag</b>	3,0 mio. kr.
---------------	--------	---------------------	--------------

---

### Beskrivelse

Etablering af cykelfaciliteter på Stenhøjvej vil give mulighed for at binde boligområderne i Ullerup sammen med stiforbindelser fra Vestre Ringvej og Fredericia Idrætscenter. Herfra kan via interne stier opnås forbindelse mod Lumbyesvej og vestbyen.

Stierne benyttes i stor grad af skoleelever mellem hjem og skole, samt sportsaktiviteter i Fredericia Idrætscenter. Området i Ullerup er under udbygning på henholdsvis Martine Christoffersens Vej og Puggårdsvej, og med den planlagte cykelsti til Bredstrup, vil endnu flere kunne få glæde af stien.

### Problem

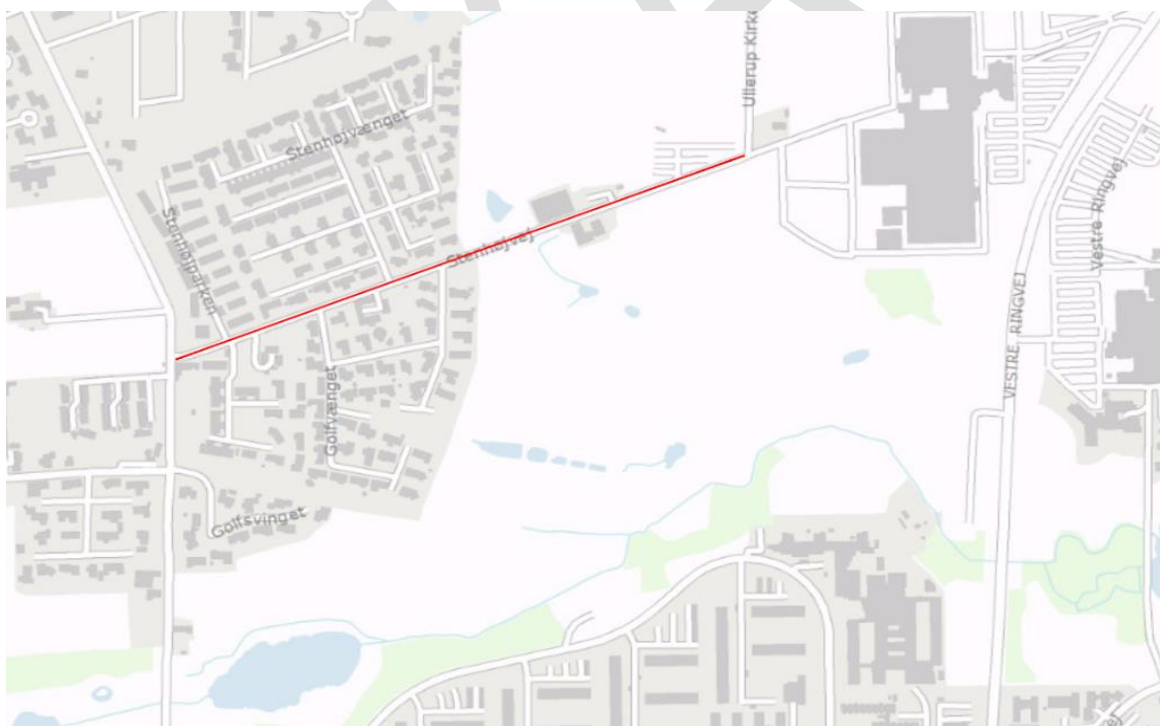
Stenhøjvej er smal, og den trafik der er på vejen er ofte koncentreret i spidstimerne. Cyklister kan derfor nemt blive klemt eller overset.

### Løsning

Det skal undersøges hvilke muligheder der er, for at etablere cykelstier på strækningen.

---

### Kort



## Prioritet 1 - Jomfruskoven – sti fra Stisystem til Mosegårdsvej

---

<b>Længde</b>	0,2 km	<b>Prisoverslag</b>	0,3 mio. kr.
---------------	--------	---------------------	--------------

---

### Beskrivelse

Der er et stort ønske om etablering af en asfaltbelagt sti fra til Mosegårdsvej til de interne stier i Jomfruskoven. Den nuværende sti er udført i grus, og belyst ligesom de øvrige stier i Jomfruskoven, hvorfor asfaltering af stien vil sikre gode forhold for cyklister til og fra uddannelsesområderne IBC, 10'ende m.m.

### Problem

Den nuværende grussti benyttes dagligt af et stort antal cyklister. Placeringen i Jomfruskoven gør dog at stien ofte fremstår smattet og med huller, hvorfor den bliver farlig at benytte, ligesom den i vintermånederne er meget vanskelig at benytte.

### Løsning

Etablering af asfaltbelægning oven på den eksisterende grus belægning.

---

### Kort



## Prioritet 1 - Ydre Ringvej

---

<b>Længde</b>	3,3 km	<b>Prisoverslag</b>	6,0 mio. kr.
---------------	--------	---------------------	--------------

---

### Beskrivelse

Etablering af cykelstier langs den nyeste del af Ydre Ringvej, vil binde de eksisterende stier sammen med Skærbækvej.

Det vil ligeledes med stierne være muligt at cykle fra Skærbækvej på stier til blandt andet bryggeriet og Shell.

Stierne vil primært tilgodese cykelpendlere og motionscyklister, samtidig med at boligområderne i Ullerup vil få gode cykelforbindelser mod Taulov og Skærbæk, samt den nordlige del af Fredericia.

### Problem

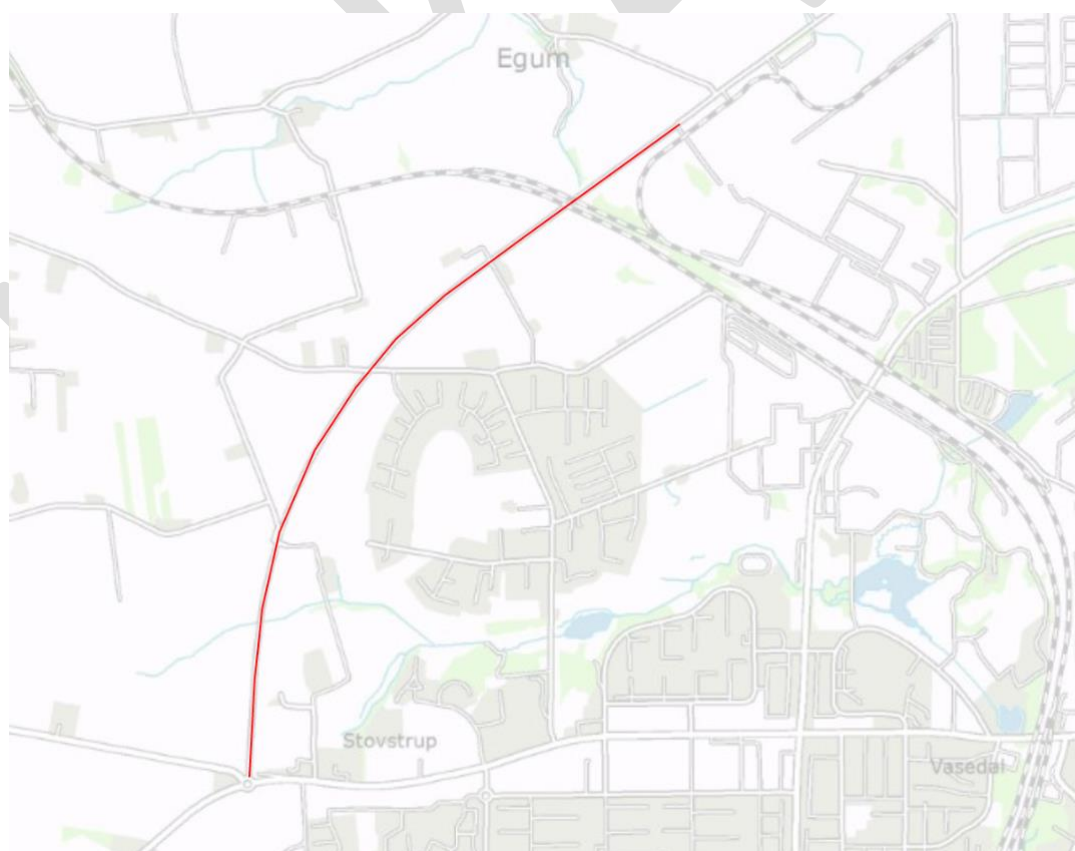
Ydre Ringvej er på den nye del uden cykelstier. Hastighedsbegrænsningen er 80 km/t, og på strækningen kører en del tunge køretøjer fra blandt andet Carlsberg.

### Løsning

Etablering af enkeltrettede cykelstier.

---

### Kort



## Prioritet 2 - Røde Banke, fra Ussinggårdsvej til Snoghøj Landevej

---

<b>Længde</b>	0,9 km	<b>Prisoverslag</b>
---------------	--------	---------------------

---

### Beskrivelse

Langs Røde Banke er der i dag cykelbaner, samt fortov i begge sider på strækningen fra Snoghøj Landevej til Møllebo Allé. Fra Møllebo Allé til Ussinggårdsvej er der cykelbaner i begge sider, samt fortov i nordsiden. Røde Banke benyttes af dagligt af en stor mængde cyklister, med retning mod midtbyen, banegården, gymnasium m.m.

### Problem

Røde Banke stiger fra Snoghøj Landevej til Ussinggårdsvej, og det meste af denne strækning er derfor en lang stejl bakke. Trafikanter mod øst har god fart på ned af bakken, mens særligt cyklister mod vest op af bakken kører langsomt.

Bilisternes hastighed på strækningen er gennemsnitligt højere end den tilladte hastighed, og kombineret med tung trafik på strækningen giver dette anledning til utryghed og forringet trafiksikkerhed for cyklisterne.

### Løsning

På strækningen fra Snoghøj Landevej til Møllebo Allé etableres der fællessti i begge sider, mens der på strækningen fra Møllebo Allé til Ussinggårdsvej etableres fællessti i nordsiden, og enkeltrettet cykelsti i sydsiden.

---

### Kort



## Prioritet 2 - Vejle Landevej, fra Skærbækvej til eksisterende sti ved Tuevej

---

<b>Længde</b>	1,9 km	<b>Prisoverslag</b>
---------------	--------	---------------------

---

### Beskrivelse

På Vejle Landevej er der på nuværende tidspunkt cykelstier fra kommunegrænsen til Tuevej. Etablering af cykelstier på strækningen fra Tuevej til Skærbækvej vil være til stor glæde for cykelpendlere, motionsmotionister m.m., og vil være med til at skabe væsentlig mere trygge og sikre forhold. Etablering af cykelstier på strækningen, vil samtidig betyde at der skabes et sammenhængende cykelstinet, hvor det er muligt at køre fra Fredericia Midtby via cykelstier til midtbyen i Vejle.

### Problem

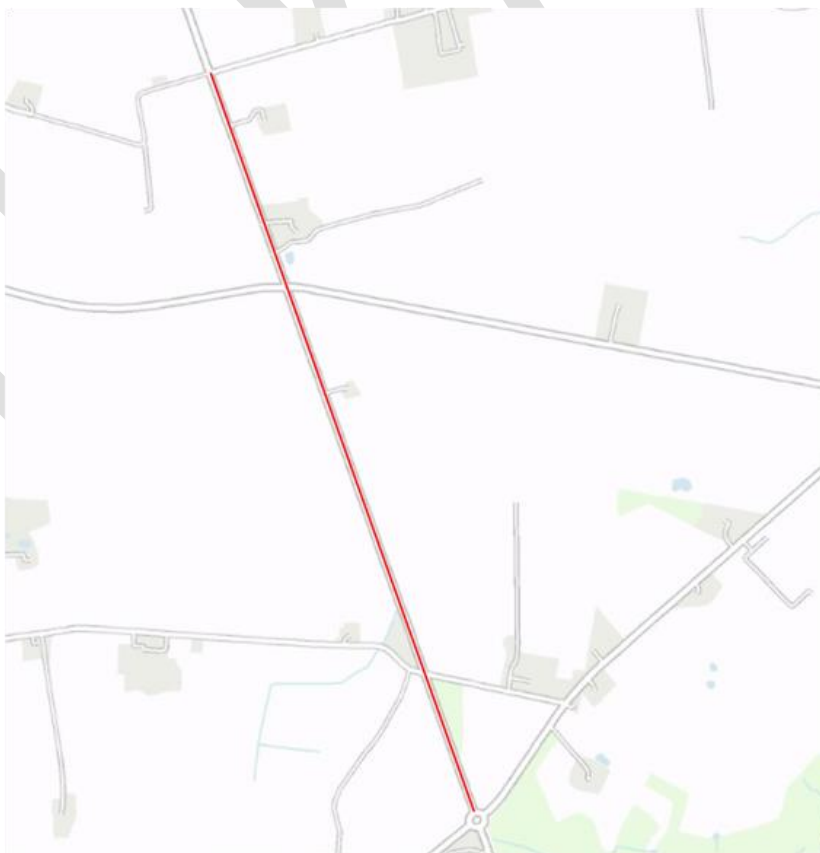
Kantbanerne fra Tuevej til Skærbækvej giver cyklisterne forringet sikkerhed og komfort. Trafikanterne på Vejle Landevej kører med 80 km/t tæt på stien, og særligt i efterårs- og vintermånederne samles skidt, sne m.m. i kantbanerne.

### Løsning

Der etableres enkeltrettede cykelstier, samtidig med at cyklistforholdene i rundkørslen ved Skærbækvej forbedres.

---

### Kort



## Prioritet 2 - Treldevej, Fredericia bygrænse til Trelde by

---

<b>Længde</b>	3,2 km	<b>Prisoverslag</b>
---------------	--------	---------------------

---

### Beskrivelse

Treldevej fra bygrænsen til Fredericia og indtil Trelde Næsvej, forbinder Trelde og Østerby med cykelstierne mod nordbyen samt centrum.

### Problem

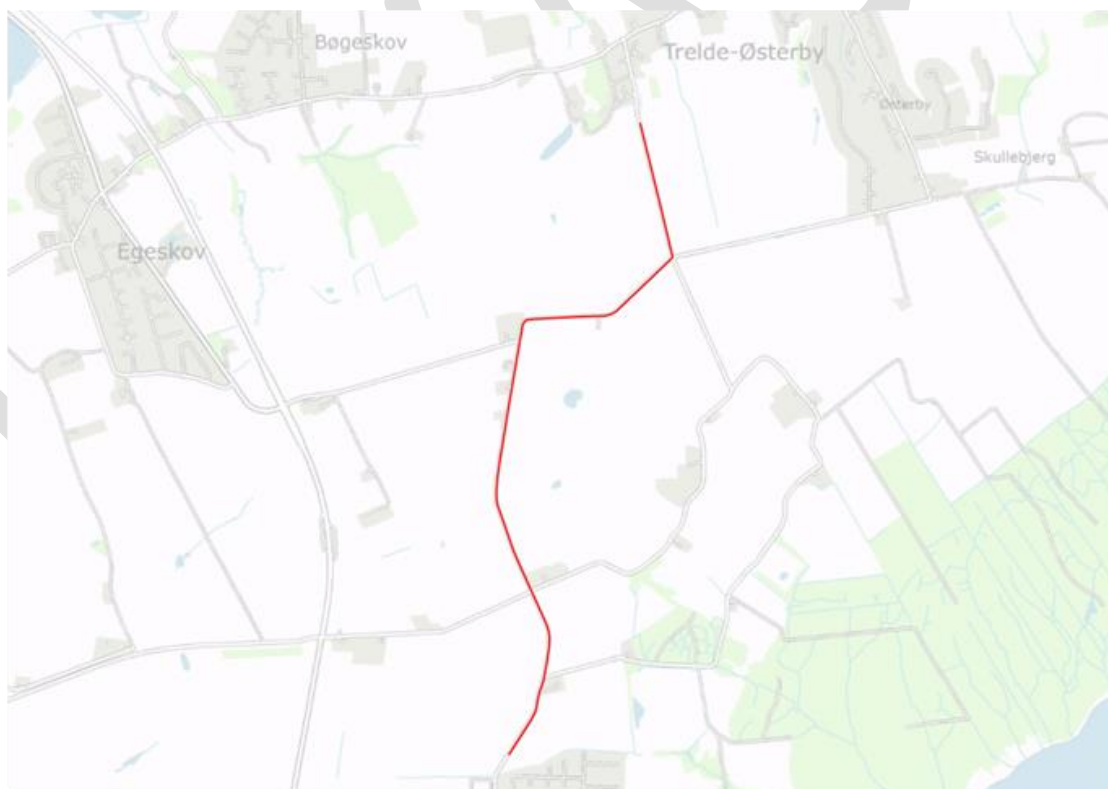
Treldevej er smal, og hastighedsgrænsen er 80 km/t. Der er ingen særskilte faciliteter til cyklister.

### Løsning

I takt med at nye boligområder udbygges i Trelde og Østerby, er det oplagt at der etableres en dobbeltrettet cykelsti, som kan forbinde området med Fredericia. Stien vil ligeledes give mulighed for trygge og sikre cyklistforhold på en stor del af strækningen mod det naturskønne Trelde Næs.

---

### Kort



## Prioritet 2 - Egeskovvej, Randalsvej til Havepladsvej

---

Længde 1,3 km

Prisoverslag

---

### Beskrivelse

Egeskovvej er en af de store indfaldsveje mod centrum, og der kører dagligt knap 7000 biler. På denne delstrækning er der i dag fortov i både den østlige og vestlige del af vejen. Denne del af Egeskovvej benyttes blandt andet ved adgang til KFUM-parken m.m.

### Problem

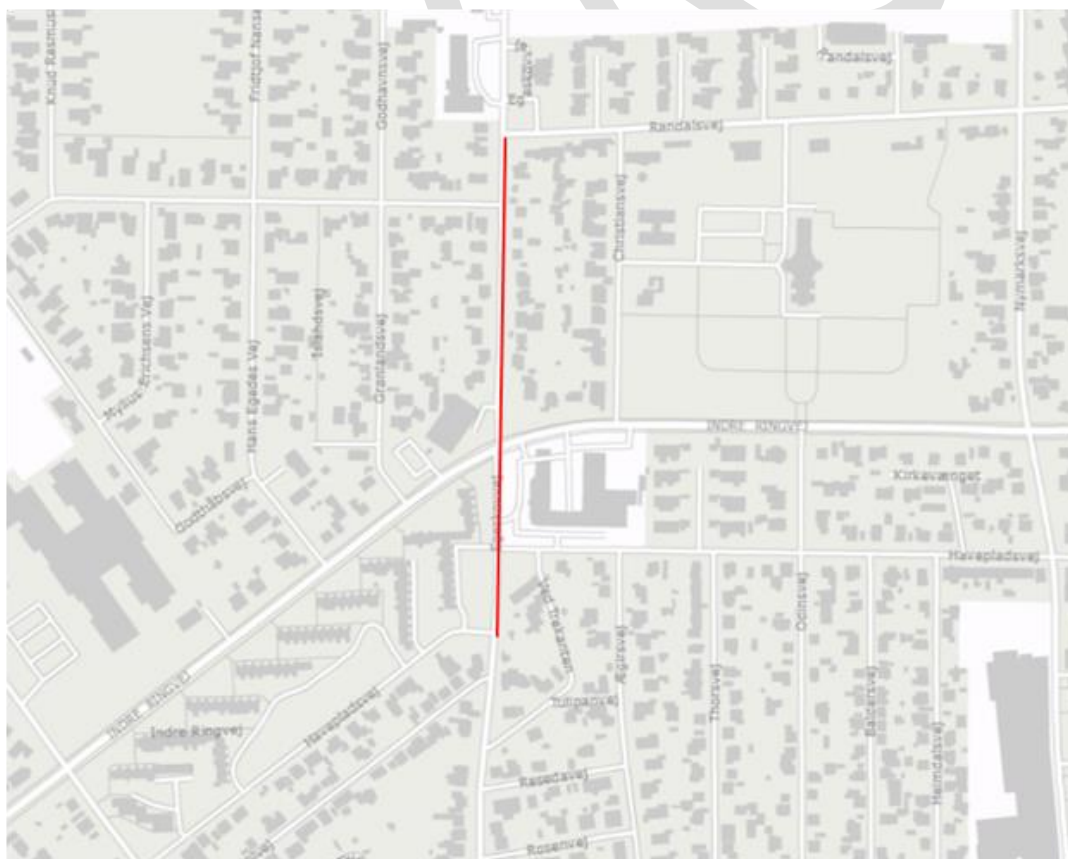
Vejen er bred på denne strækning, ligesom krydset ved Indre Ringvej passeres.

### Løsning

Etablering af enkeltrettede cykelstier, samt forbedret krydsning for lette trafikanter ved Randdalsvej.

---

### Kort



## Prioritet 2 - Pjedstedvej, Vejle Landevej til grønvangen

---

<b>Længde</b>	2,0 km	<b>Prisoverslag</b>
---------------	--------	---------------------

---

### Beskrivelse

Etablering af cykelforbindelse langs Pjedstedvej vil binde Bredstrup / Pjedsted sammen med stiforbindelserne på Vejle Landevej, ligesom det vil skabe god adgang til og fra boldbanerne blandt andet boldbanerne.

### Problem

Gennemkørende trafik, og manglende faciliteter til cyklister giver usikre og utrygge forhold.

### Løsning

Etablering af en stiforbindelse. Det skal undersøges nærmere hvilken løsning der skal vælges.

---

### Kort





## Prioritet 2 - Stakkesvang

---

<b>Længde</b>	1,6 km, samlet	<b>Prisoverslag</b>
---------------	----------------	---------------------

---

### Beskrivelse

Etablering af cykelstier på Stakkesvang vil forbinde de nuværende stier i Prinsessens Kvarter med industriområdet i Børup og de kommende cykelstier på Adelvej.

Derudover vil stierne ligeledes være til gavn for cykelpendlere fra Taulov mod Fredericia.

### Problem

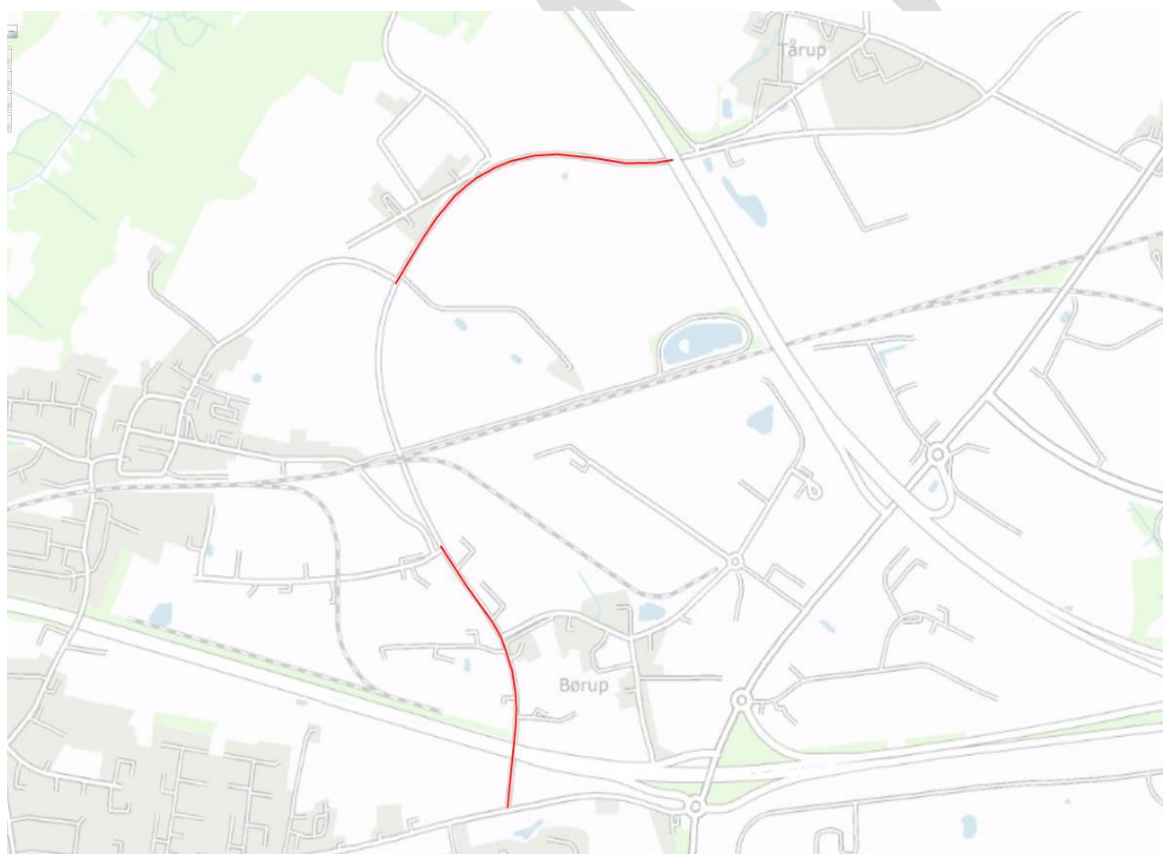
Manglende faciliteter til lette trafikanter, og en hastighedsbegrænsning på 60 km/t.

### Løsning

Enkeltrettede cykelstier fra Taarupvej til Prinsessens Kvarter.

---

### Kort



## Prioritet 2 - Nørrebrogade, Indre Ringvej til Vesterbrogade

---

<b>Længde</b>	0,8 km	<b>Prisoverslag</b>
---------------	--------	---------------------

---

### Beskrivelse

Etablering af cykelfaciliteter på Nørrebrogade mellem Indre Ringvej og Vesterbrogade, vil skabe en trygkere stiforbindelse, og skolevej for børn på Kirstinebjergskolen, afdeling Høgevej.

Der er i dag etableret hastighedsdæmpende foranstaltninger, og forbedrede krydsningsfaciliteter omkring skolen.

### Problem

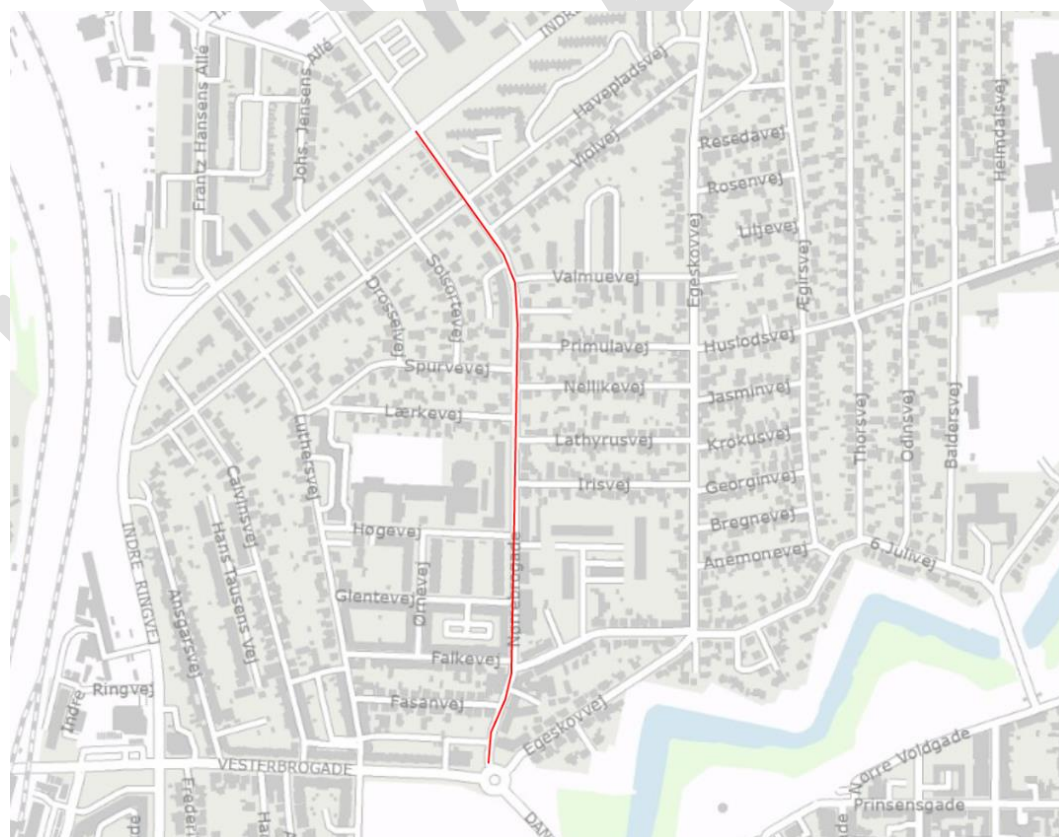
Mange parkerede biler kan skabe farlige situationer, for især de mindste skolebørn.

### Løsning

Etablering af enkeltrettede cykelstier. Det vil kræve en nærmere analyse at udarbejde et projekt der belyser forskellige løsningsmuligheder.

---

### Kort



## Prioritet 2 - Venusvej

---

<b>Længde</b>	1,2 km	<b>Prisoverslag</b>
---------------	--------	---------------------

---

### Beskrivelse

Der er i dag kantbaner og bump på strækningen. Området er i løbende udvikling, og etablering af cykelstier på strækningen vil sikre de mange lette trafikanter der dagligt benytter Venusvej til og fra dagligvarebutikker m.m.

### Problem

Stigende trafikmængde samt en gennemsnitshastighed lidt over de tilladte 50 km/t.

### Løsning

Etablering af enkeltrettede cykelstier.

---

### Kort



## Prioritet 2 - Skullebjergvej

---

<b>Længde</b>	1,0 km	<b>Prisoverslag</b>
---------------	--------	---------------------

---

### Beskrivelse

Etablering af cykelfaciliteter på Skullebjergvej vil sikre trygge og sikre for cyklister til og fra Østerby, mod en evt. fremtidig stiforbindelse på Treldevej.

### Problem

Ingen særskilte cykelfaciliteter giver utryghed for de lette trafikanter.

### Løsning

Det anbefales at der etableres enkeltrettede stier, som kan udføres takt med udviklingen af området, eller i forbindelse med etablering af en stiforbindelse langs Treldevej.

---

### Kort



## Prioritet 2 - Skærbæk Ringvej

---

Længde

0,5 km

Prisoverslag

---

### Beskrivelse

Etablering af cykelstier på Skærbæk Ringvej vil skabe sammenhæng med cykelstierne på den nordlige del af Skærbæk Ringvej, og fungere som skolevej for boligområderne øst for Skærbækvej.

Skærbæk Ringvej er på denne delstrækning i dag delvist med kantbaner, rabat og fortov. Det bør overvejes at ombygge eksisterende fortov til fællessti, når fortovet engang skal udskiftes, eller i forbindelse med et evt. større ledningsarbejde.

### Problem

Skærbækvej er på denne delstrækning bred, og samtidig med at den kurer, er der en stor stigning fra syd mod nord.

### Løsning

Etablering af enkeltrettede cykelstier eller enkeltrettet sti og fællessti.

---

### Kort



## Prioritet 2 - Tårupvej, byzone til Stakkesvang

---

<b>Længde</b>	0,5 km	<b>Prisoverslag</b>
---------------	--------	---------------------

---

### Beskrivelse

En cykelsti langs Tårupvej, vil forbinde Taulov med Stakkesvang. Herfra vil der på sigt via Stakkesvang kunne opnås forbindelse med stierne i Prinsessens Kvarter.

### Problem

Mellem Møllersmindevej og Bygrænsen er Tårupvej smal, og uden særskilte cykelfaciliteter. Hastighedsgrænsen er 60 km/t.

### Løsning

Etablering af en cykelstiforbindelse fra Bygrænsen til Stakkesvang

---

### Kort



## Prioritet 3 - Ladegårdsvej

---

<b>Længde</b>	0,4 km	<b>Prisoverslag</b>
---------------	--------	---------------------

---

### Beskrivelse

Ladegårdsvej benyttes i dag som smutvej fra Vejle Landevej mod Kolding Landevej, og betjener udelukkende en række markoverkørsler.

### Problem

Genvejskørslen giver anledning til et ekstra kryds på Kolding Landevej, som i forvejen er uheldsbelastet.

### Løsning

Vejen bør på sigt lukkes for gennemkørsel, og fremover udelukkende betjene cyklister, samt markoverkørsler. En evt. lukning vil være hensigtsmæssig at udføre, i forbindelse med etablering af en stiforbindelse langs Kolding Landevej, samt en ombygning af krydset Vejle Landevej / Kolding Landevej.

---

### Kort



## Prioritet 3 - Hugo Matthiessens Vej

---

<b>Længde</b>	0,3 km	<b>Prisoverslag</b>
---------------	--------	---------------------

---

### Beskrivelse

Mange billister benytter i dag Hugo Matthiessens Vej til at opnå forbindelse til Fæstningsalleén og Lundingsvej.

### Problem

De mange højresvingende og venstresvingende biler, giver anledning til uopmærksomhed omkring vigepligten, som i dag ikke tager hensyn til den primære trafikstrøm.

### Løsning

Det anbefales at vigepligten ændres, og det dermed gøres mindre attraktivt at køre igennem på strækningen. Det bør dog undersøges, om det er mulighed for at etablere cykelfaciliteter eller lignende på strækningen indtil Øster Voldgade.

---

### Kort





## Prioritet 3 - Fælledvej

---

<b>Længde</b>	1,5 km	<b>Prisoverslag</b>
---------------	--------	---------------------

---

### Beskrivelse

Langs Fælledvej er der et ønske om, at der etableres cykelstier. Fælledvej er i dag med cykelbaner på de første ca. 100 meter, hvorefter der på resten af strækningen ikke er særskilte forhold for cyklister.

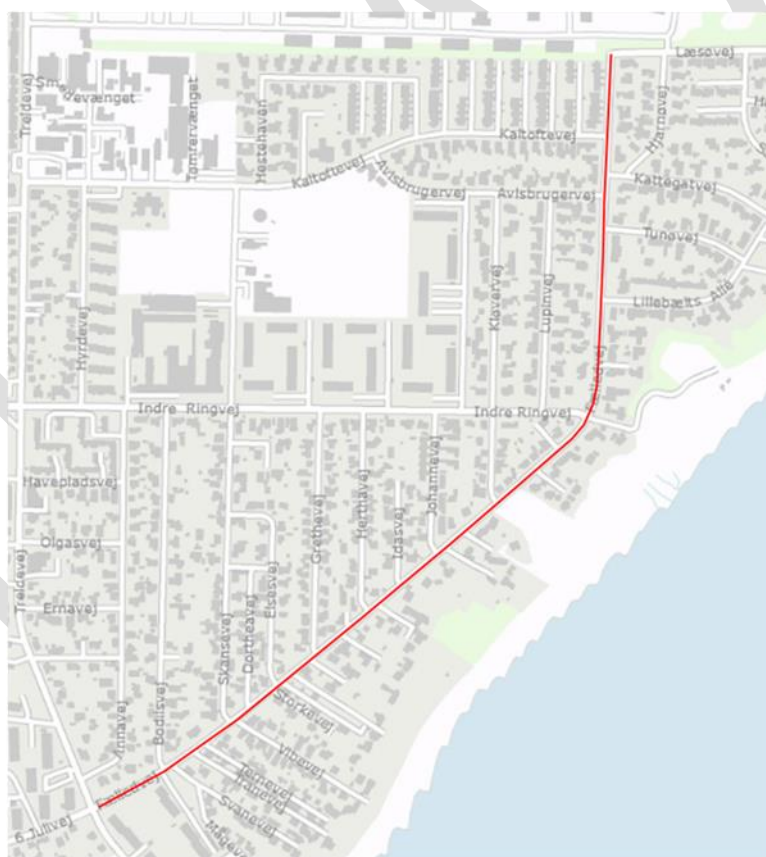
### Problem

Fælledvej har på den første del af strækningen fra Lundingsvej bred, hvilket kan give anledning til høj hastighed. Den seneste måling på strækningen viser dog ikke umiddelbart at der skulle være problemer med hastigheden

### Løsning

Etablering af enkeltrettede cykelstier.

### Kort



## Prioritet 3 - Cityringen, Sjællandsgade – Købmagergade – Kongensgade

---

<b>Længde</b>	1,5 km	<b>Prisoverslag</b>
---------------	--------	---------------------

---

### Beskrivelse

Cityringen skal binde en central del af bymidten sammen med cykelstier, og skabe trygge og sikre forhold for cyklister i bymidten.

### Problem

Parkerede biler m.m. skaber utrygge og usikre forhold for de lette trafikanter.

### Løsning

Projektet vil betyde en del ændringer i forhold til parkering m.m., og det anbefales derfor at projektet prioriteres som en del af den langsigtede planlægning og udvikling af bymidten, alternativt kan Købmagergade prioriteres højere end de øvrige strækninger.

---

### Kort



## Prioritet 3 - Dronningensgade

Længde 0,9 km

Prisoverslag

### Beskrivelse

Projektet vil betyde en del ændringer i forhold til parkering m.m., og det anbefales derfor at projektet prioriteres som en del af den langsigtede planlægning og udvikling af bymidten.

### Problem

Parkerede biler m.m. skaber utrygge og usikre forhold for de lette trafikanter.

### Løsning

Etablering af enkeltrettede cykelstier.

### Kort



## Prioritet 3 - Egeskovvej, Havepladsvej til Vesterbrogade

---

<b>Længde</b>	1,0 km	<b>Prisoverslag</b>
---------------	--------	---------------------

---

### Beskrivelse

Egeskovvej leder på denne strækning cyklister og bilister mod bymidten. Etablering af cykelstier på denne strækning, vil sikre cyklisterne med retning mod midtbyen, trygge og sikre forhold.

### Problem

Parkerede biler, samt snævre forhold på strækningen, kan give anledning til farlige situationer, særligt for de lette trafikanter.

### Løsning

Etablering af cykelstier/fællestier på strækningen vil kunne etableres uden indgriben i forhaver m.m., såfremt stierne etableres som fællestier med en bredde på ca. 2,2 meter.

---

### Kort



## Prioritet 3 - Herslevvej, fra Vejle Landevej til eksisterende dobbeltrettede sti

---

<b>Længde</b>	3,6 km	<b>Prisoverslag</b>
---------------	--------	---------------------

---

### Beskrivelse

Etablering af en cykelforbindelse på Herslevvej, vil forbinde den nuværende dobbeltrettede cykelsti fra Follerup Møllevej til Højrupvej med Vejle Landevej.

Stien vil give mere trygge og sikre forhold, for cyklister til og fra Herslev.

### Problem

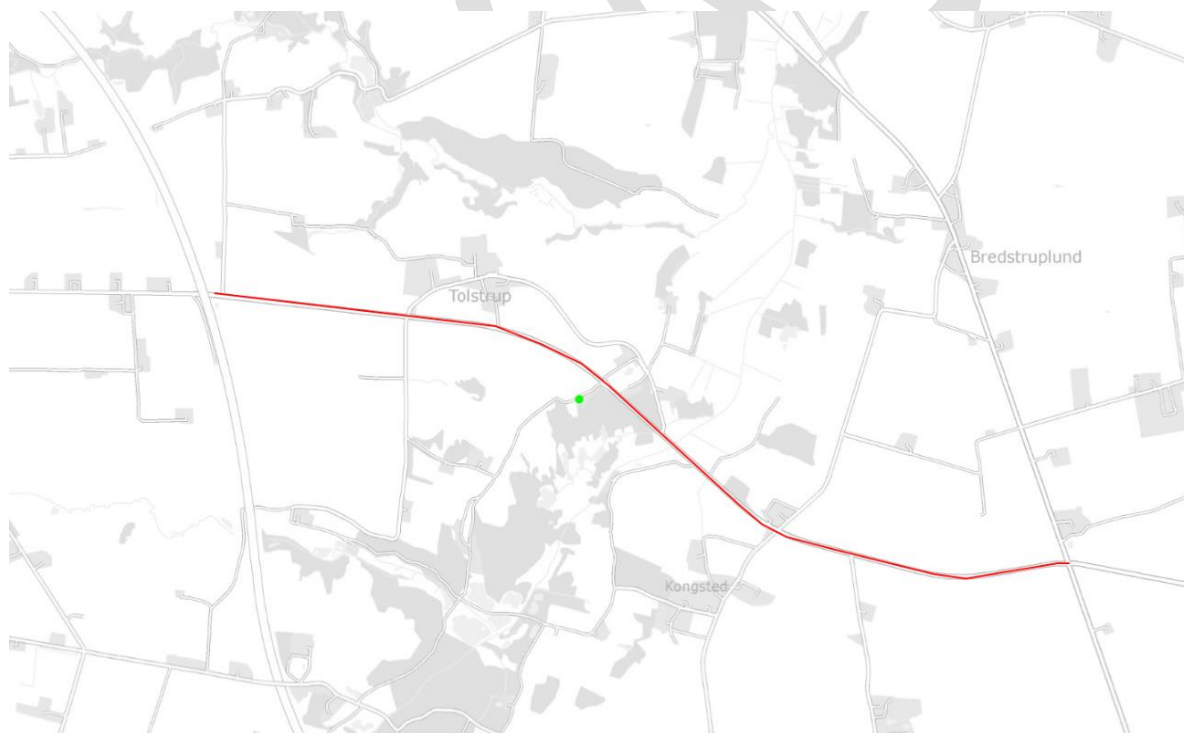
Manglende cyklistfaciliteter og hastigheden på strækningen kan give utrygge forhold for de lette trafikanter.

### Løsning

Etablering af en sti forbindelse. Udformningen skal undersøges nærmere.

---

### Kort



## Prioritet 3 - Kystvejen

---

Længde 2,0 km

Prisoverslag

---

### Beskrivelse

Store dele af området vest for Snoghøj Landevej er i dag udbygget med interne stier.

### Problem

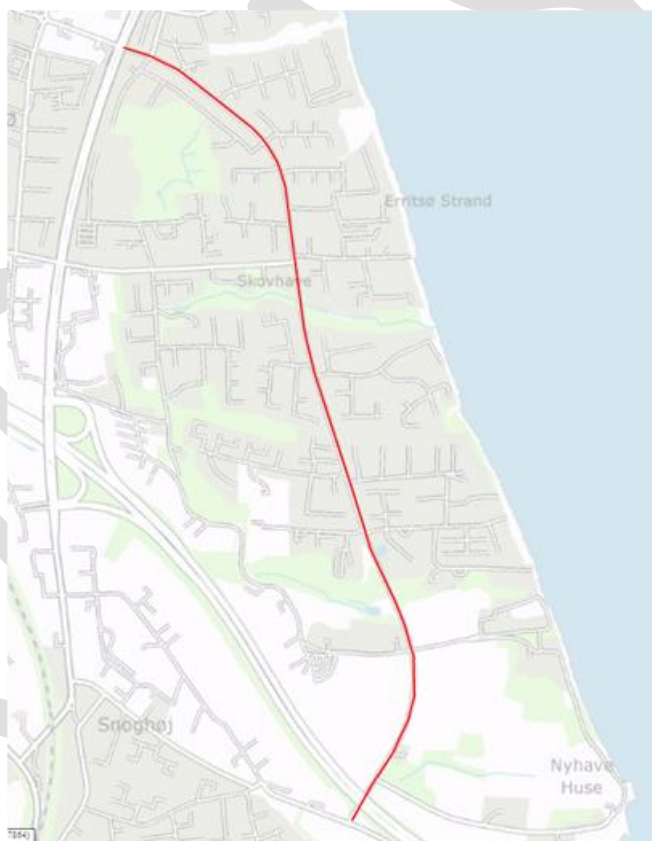
På kystvejen er der etableret cykelbaner, men problemer med høj hastighed.

### Løsning

Det bør overvejes om gennemgang af nuværende bump, samt udbygning med bump på strækningen fra Snaremoesevej til Højmoesevej, kan udføres som første etape, og herefter kan cykelstier etableres på længere sigt.

---

### Kort



### Prioritet 3 - Nørre Voldgade, øst for Nørre Port

---

**Længde** 0,6 km

**Prisoverslag**

---

#### Beskrivelse

Som en del af "Cityringen" er det oplagt at binde Nørre Port sammen med Kongens Port med en cykelforbindelse.

#### Problem

Parkerede biler giver utrygge forhold for de lette trafikanter, ligesom de parkerede biler forringer oversigten fra sidevejene og kan føre til vigepligtsuheld.

#### Løsning

Etablering af cykelstier. Projektet vil betyde en del ændringer i forhold til parkering m.m., og det anbefales derfor at projektet prioriteres som en del af den langsigtede planlægning og udvikling af bymidten.

---

#### Kort



### Prioritet 3 - Nørrebrogade, nord for Indre Ringvej

---

<b>Længde</b>	0,7 km	<b>Prisoverslag</b>
---------------	--------	---------------------

---

#### Beskrivelse

Nørrebrogade er på denne delstrækning bred, og lige. Der kører dagligt en del cyklister på den første del af strækningen ved gymnasiet, ligesom cyklister til og boligområdet ved Smalagervej benytter strækningen.

#### Problem

Mange lette trafikanter til gymnasiet, kombineret med trafik til erhvervsvirksomheder beliggende på Nørrebrogade

#### Løsning

Det vil være oplagt at der i første omgang etableres cykelsti på strækningen til Smalagervej, samt at behovet for cykelbaner på den øvrige strækning vurderes.

---

#### Kort

