

Spørgeskemaundersøgelse - gennemgang

I 2010 blev der, på foranledning af Fredericia cykelby, etableret et borgerpanel for Teknik & Miljø i Fredericia Kommune.

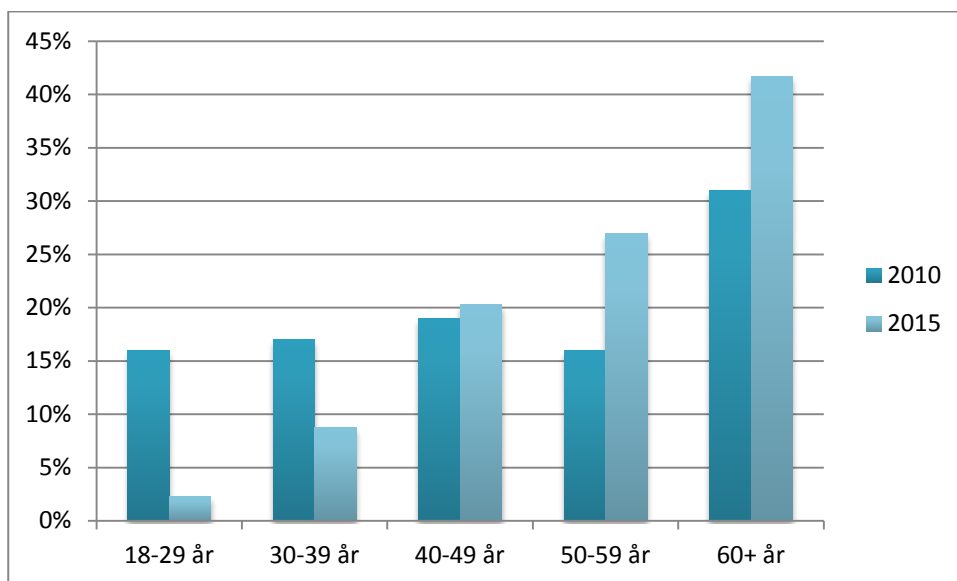
I august 2010 gennemførte Fredericia cykelby den første undersøgelse i borgerpanelet. Da panelet stadig var under opbygning, blev undersøgelsen foretaget i kombination med YouGov Zaperas Danmarkspanel. Der deltog 383 respondenter i undersøgelsen. 193 var kvinder og 190 var mænd.

I september 2011 blev undersøgelsen gentaget. Denne gang blev borgerpanelet suppleret med respondenter fra en kampagne omhandlende uddeling af cykelhelme. Der deltog 770 respondenter i undersøgelsen, heraf 389 kvinder og 381 mænd.

Teknik & miljø's borgerpanel blev i løbet af 2013 nedlagt, da der var et politisk ønske om at få oprette et nyt borgerpanel for hele Fredericia Kommune. Ca. 400 paneldeltagere fra Teknik & Miljø's borgerpanel indvilligede i at blive tilknyttet det nye borgerpanel. Fredericia cykelby har ikke adgang til at benytte dette nye borgerpanel, men fik tilladelse til at gennemføre en undersøgelse blandt de 400 paneldeltagere fra det tidligere borgerpanel, og undersøgelsen blev igen suppleret med respondenterne fra cykelhelmskampagnen.

Undersøgelsen blev gennemført februar 2015 med 489 respondenter, hvoraf 253 var kvinder og 236 var mænd.

Respondenternes aldersfordeling i hhv. 2010 og 2015 ses nedenfor. Aldersspredningen i 2015 er markant større end i 2010, hvilket kan medvirke til en skævvridning af resultaterne. Især er gruppen af respondenter i de yngste aldersgrupper 18-29 år og 30-39 år meget lille.



I gennemgangen af resultaterne har vi valgt at koncentrere os om sammenligning af resultaterne fra undersøgelse i 2010 og 2015, idet det viser udviklingen fra cykelbyens spæde opstart til projektets gennemførelse. Sammenligningen af resultaterne fra disse to undersøgelser har den indbyggede

usikkerhed, at respondenterne fra gruppen af cykelhjlemsmodtagere kan forventes generelt at være mere interesserede i cykling og cyklisme end borgerne gennemsnitligt i Fredericia. For at kompensere for dette anvendes resultaterne fra undersøgelsen gennemført i 2011 som kontrol, idet resultaterne her er opdelt i respondentgrupper. Det kan således aflæses, hvor besvarelserne afviger betydeligt mellem hhv. pannedeltagere og cykelhjlemsmodtagere.

Fokuspunkter i undersøgelserne:

Undersøgelserne er inddelt i nedenstående temaer:

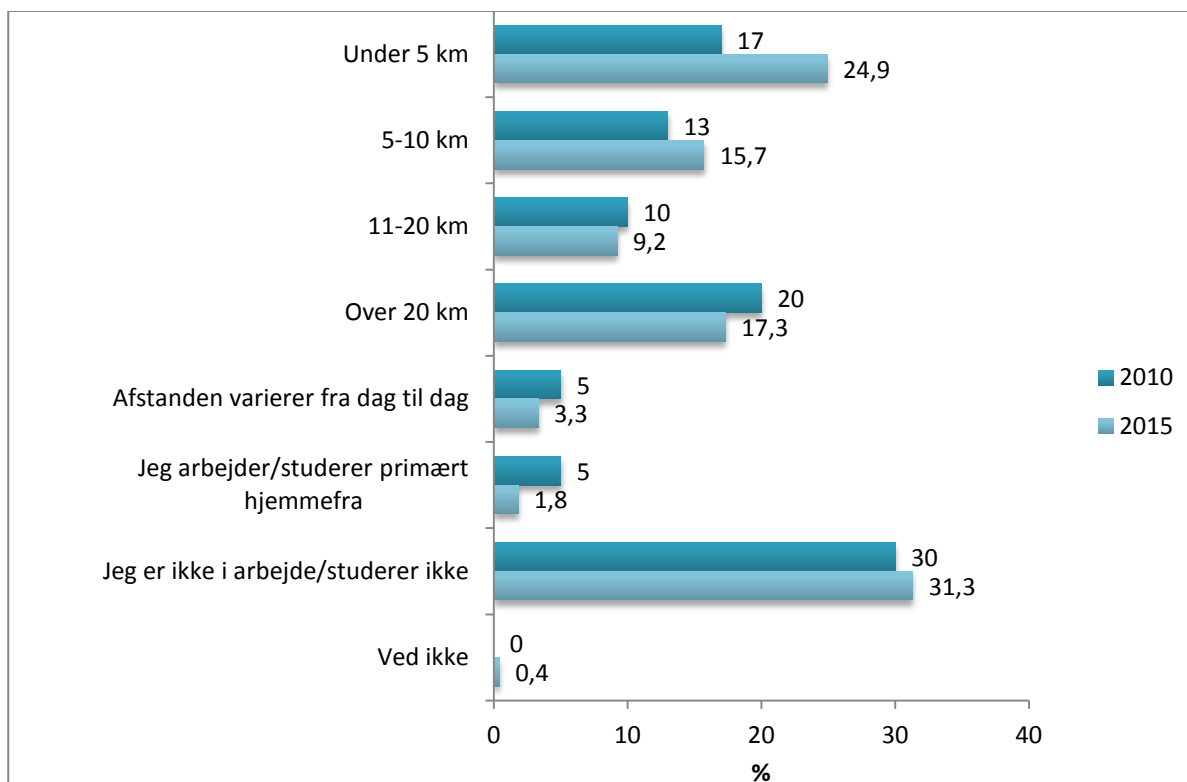
- Borgernes tilfredshed generelt med at være cyklist i Fredericia
- Borgernes transportmiddelvalg
- Hvad kan få flere borgere til at cykle, og få flere til at cykle mere
- Sikkerhed og tryghed.
- Borgernes højest prioriterede ønsker til forbedring af forholdene for cyklister.

Hvor langt har du hjemmefra til din arbejdsplads eller uddannelsessted?

Fordelingen af hvor langt kønnene har til arbejde eller uddannelsessted fordeler sig i begge undersøgelser ret ens. Endvidere viser begge undersøgelser, at der er markant flere i aldersgruppen 18 – 29 år der har over 20 km til arbejde eller uddannelse, og at afstanden falder i takt med at alderen øges.

I tabellen nedenfor ses at afstanden til arbejde eller uddannelse generelt er faldet. Dette kan give anledning til at konkludere, at der er et større potentiale for at cyklen kan blive det foretrukne transportmiddel.

2011: Hjelmmodtagere er lidt overrepræsenterede på de to korteste intervaller.

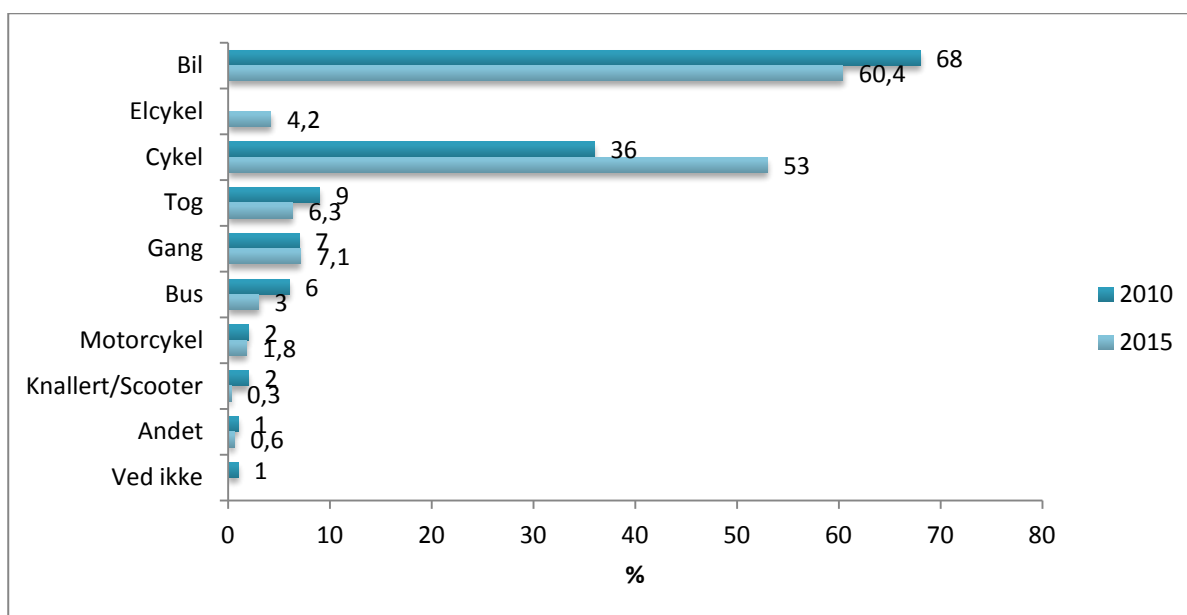


Hvilke transportmidler benytter du primært til og fra arbejde?

Begge undersøgelser viser, at lige mange kvinder og mænd vælger cyklen som det primære transportmiddel, og det samme gør sig gældende for bilen. Det er i aldersgruppen 50 år og opefter at man finder flest, der cykler til arbejde og måske uddannelse, mens det er de 30 – 49 årige der oftest vælger bilen.

Tabellen viser, at der i perioden fra 2010 til 2015 er en markant fremgang i antallet af borgere, der vælger at cykle. Spørgerammen blev i 2015 udvidet med muligheden for at svare Elcykel.

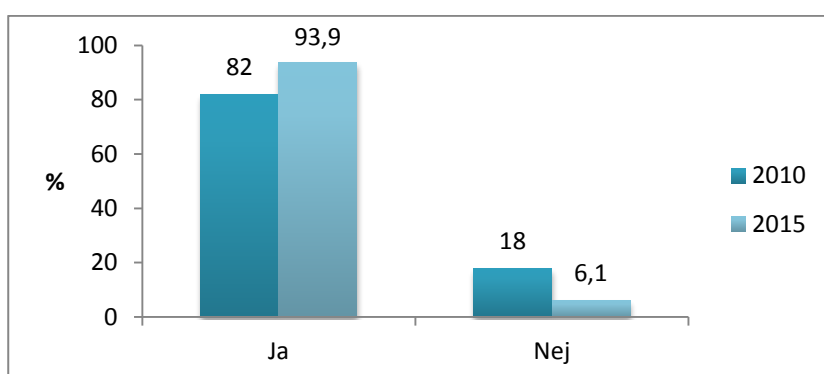
2011: Her trækker hjelmodtagere tallet markant op for cykel og ned for bil.



Har du en velfungerende cykel?

Undersøgelserne viser, at langt de fleste har en velfungerende cykel. I 2010 var der lidt flere kvinder end mænd der havde en velfungerende cykel, og der var i aldersgruppen 18 – 29 årige signifikant færrest der havde en velfungerende cykel. Tallene fra 2015 viser at denne forskel i begge tilfælde er udlignet. Samtidig ses i tabellen nedenfor, at der samlet set er sket en lille stigning i antallet af borgere der har en velfungerende cykel.

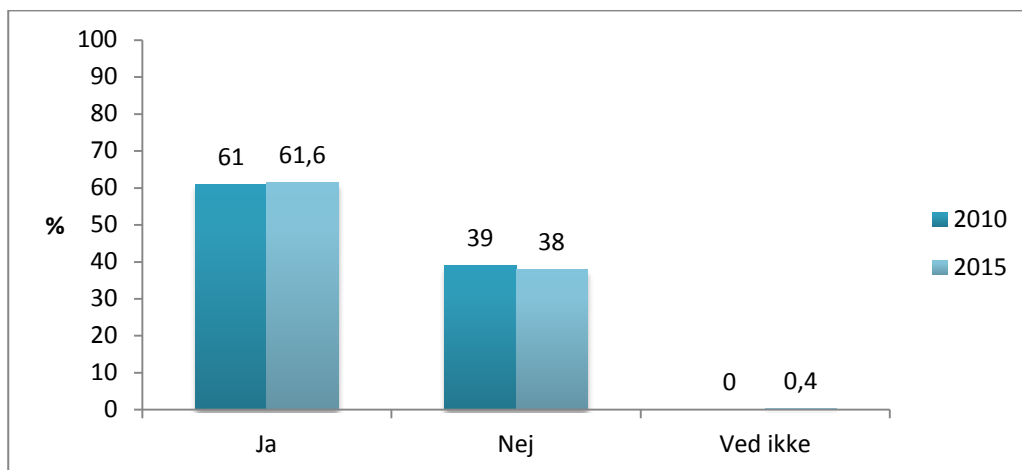
2011: 99% af hjelmodtagerne svarer ja til spørgsmålet mod 84% fra borgerpanelet.



Foretog du en eller flere ture på over 300 meter i går?

Både i 2010 og i 2015 foretog lige omkring 60% af respondenterne en tur *i går*. I 2010 foretog 64% af mændene mod 59% af kvinderne en tur *i går*. I 2015 er denne forskel mellem mænd og kvinder stort set udlignet, nu er det 62% af kvinderne mod 60% af mændene der svarer bekræftende på spørgsmålet. I 2010 var den ældste aldersgruppe, 60+, signifikant underrepræsenteret på spørgsmålet med kun 47%. I 2015 er dette tal steget til 56%, mens de 30 – 39 årige, som foretog en tur *i går* er faldet fra 69% til 58%.

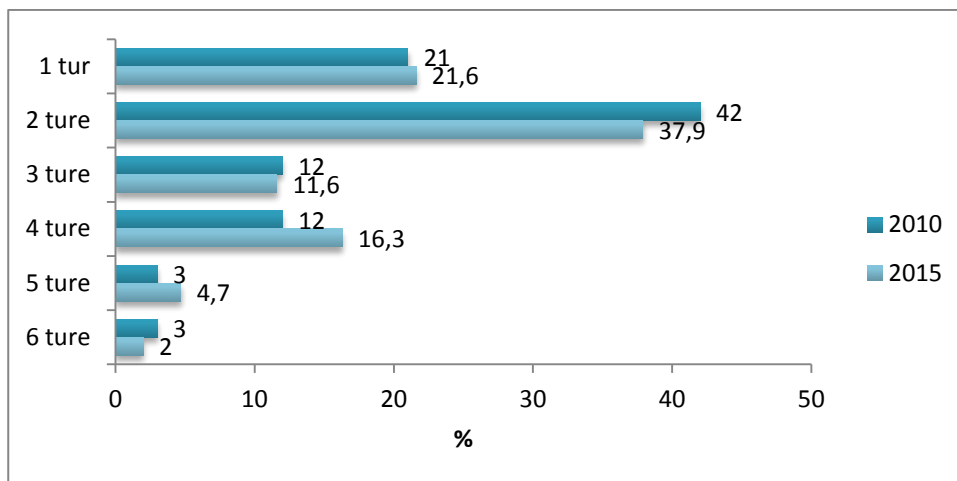
2011: 82% af hjelmmodtagerne svarer ja, mod 69% fra borgerpanelet.



Hvor mange ture på mere end 300 meter foretog du i alt i går?

I figuren nedenfor er angivet hvor mange ture de enkelte borgere i undersøgelsen i hhv. 2010 og 2015 foretog *i går*. Kun ganske få foretog over 6 ture. Antallet af ture er ikke afhængigt af kønnene, men signifikant aldersafhængigt. I 2010 var det den yngste aldersgruppe, de 18–29 årige, der oftest foretog netop to ture, mens dette nu er tilfældet for aldersgruppen 50-59 årige. Det forekommer dog ikke med samme signifikans, idet fordelingen af op til 4 ture generelt er mere jævn for alle aldersgrupper.

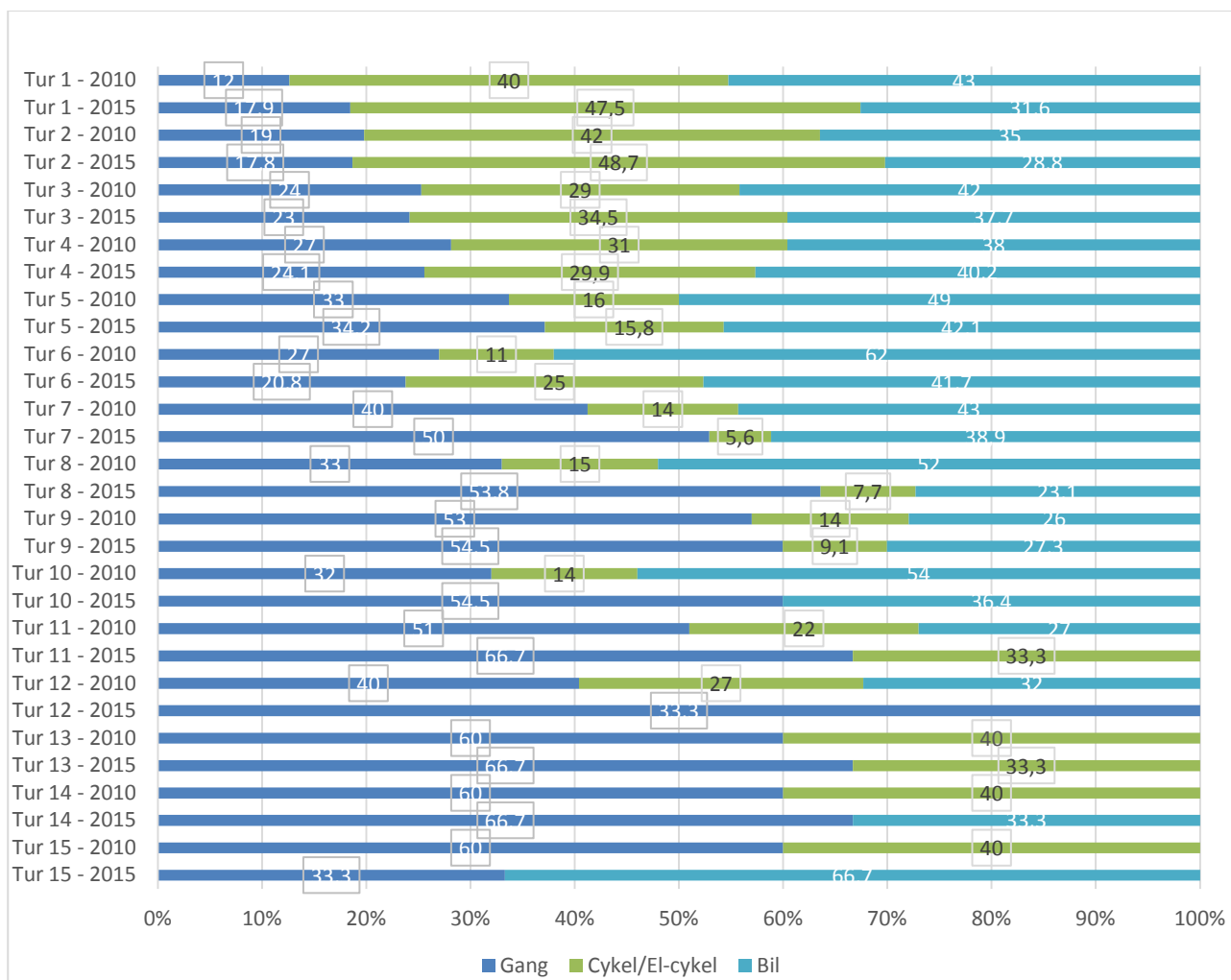
2011: Ingen markante forskelle mellem hjelmmodtagere og borgerpanel.



Hvilke transportmidler benyttede du dig af i går på alle dine ture?

På basen der foretog én eller flere ture i går, ses nedenfor et oversigtsbillede der viser hvordan turene fordelte sig i hhv. 2010 og 2015. Den grønne farve angiver hvornår der er benyttet cykel som transportmiddel.

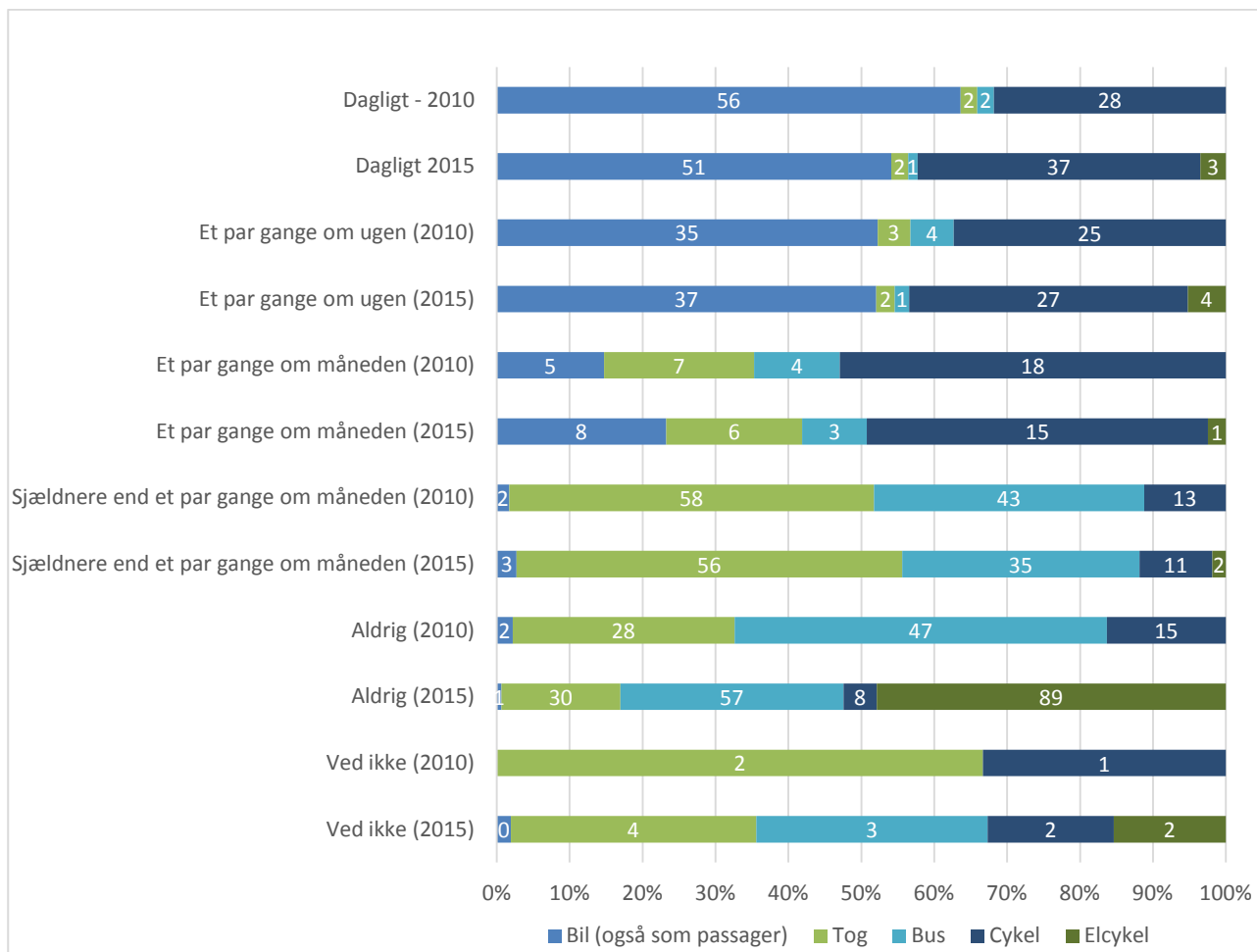
2011: Er ikke opgjort på respondentgrupper.



Hvor ofte bruger du følgende transportmidler?

På nedenstående figur ses hvor ofte bil, bus, tog og cykel har været anvendt som transportmiddel i hhv. 2010 og 2015. Der ses en lille stigning i respondenter der anvender cyklen *dagligt* og *et par gange om ugen*.

2011: Er ikke opgjort på respondentgrupper.

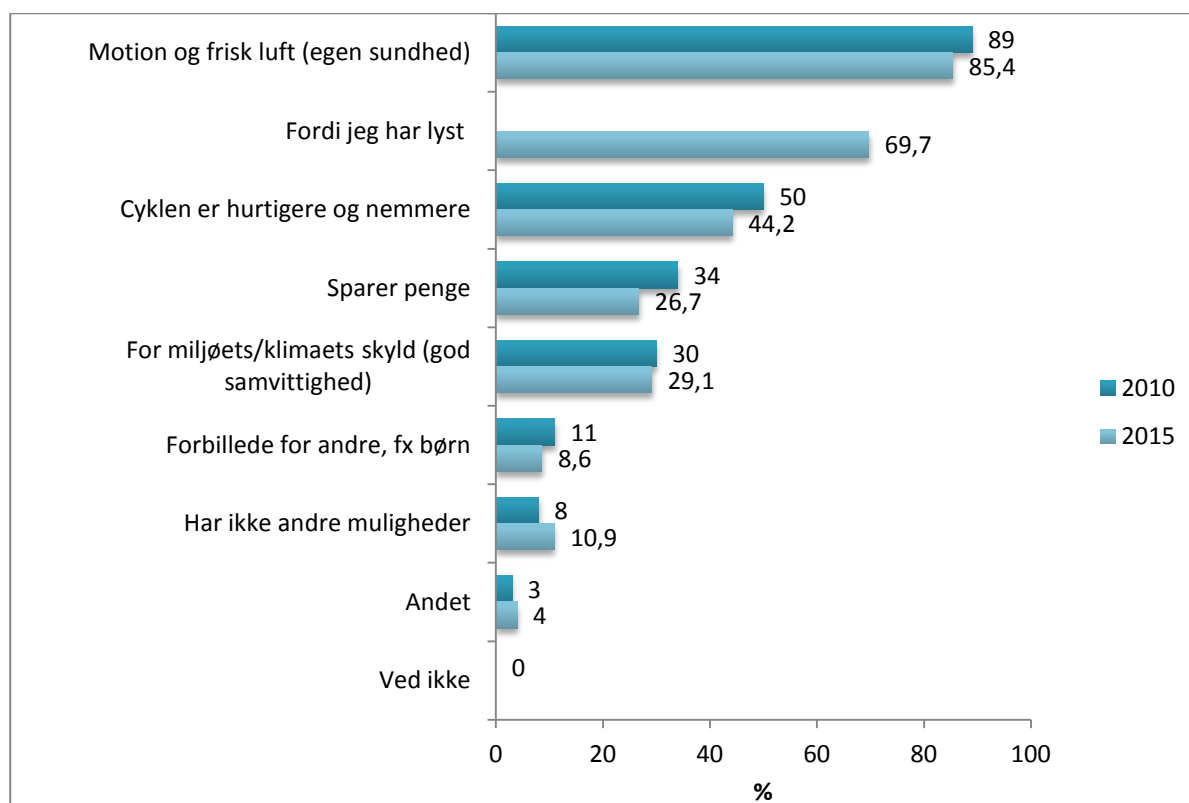


De følgende spørgsmål er kun stillet til de respondenter der har svaret at de cykler minimum et par gange om måneden. Antallet af respondenter i denne gruppe er 405.

Når du cykler, hvad er så de vigtigste grunde til, at du vælger cyklen frem for at benytte andre transportmidler?

I tabellerne for hhv. 2010 og 2015 ses svaret *motion og frisk luft* og *fordi jeg har lyst* som værende den primære årsag til at benytte cyklen som transportmiddel. Spørgerammen blev i 2015 udvidet med muligheden for at svare "*Fordi jeg har lyst*".

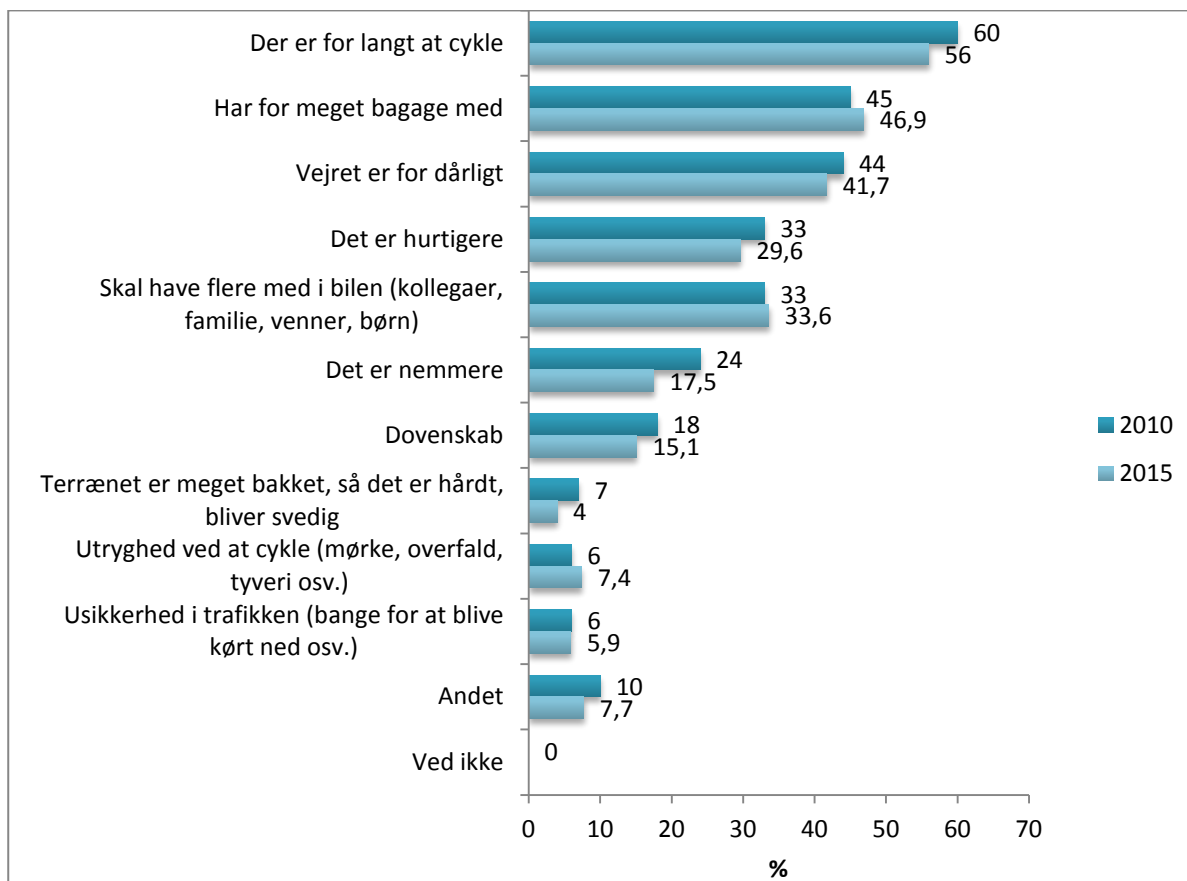
2011: Ingen forskel at spore mellem hjelmmodtagere og borgerpanel.



Når du vælger andre transportmidler frem for cyklen, hvad er så de vigtigste grunde til dette?

I tabelmaterialet fra 2010 viste det sig, at mændene (32%) signifikant mere end kvinderne (16%) svarede at det var *nemmere* at vælge et andet transportmiddel end cyklen. I 2015 har dette udlignet sig, hvorimod lidt flere mænd (33%) end kvinder (25%) svarer at det er *hurtigere*. I 2015 er det især respondenterne i aldersgruppen 30 – 49 år der svarer at det er hurtigere at vælge en anden transportform.

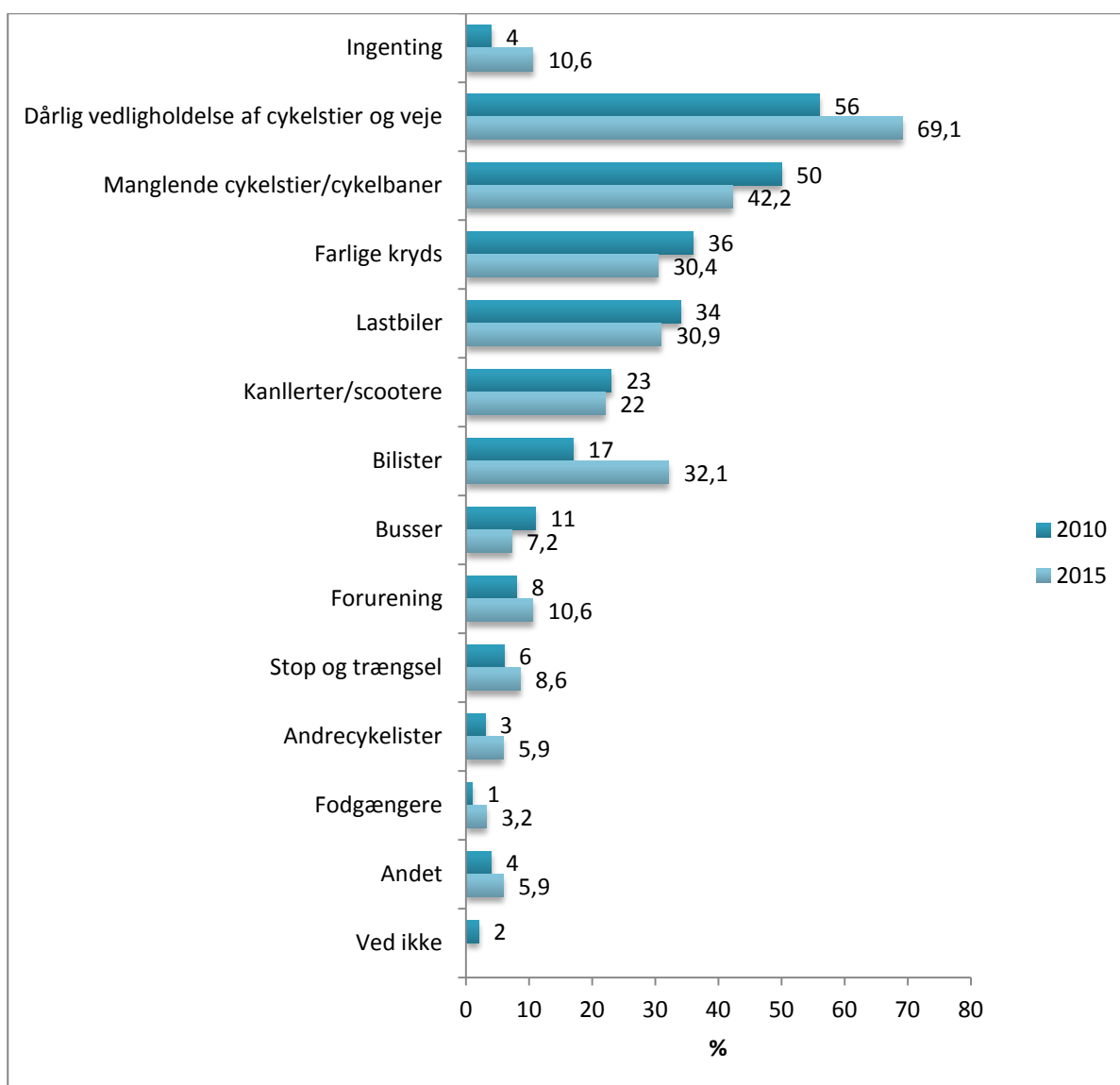
2011: Markant færre hjemmodtagere end respondenter fra borgerpanelet bruger vejret og bagage som begrundelse, ligesom lidt færre hjemmodtagere synes det er hurtigere at vælge en anden transportform.



Hvad føler du dig som cyklist mest generet af i trafikken? (Vælg de tre ting der generer dig mest)

Flere end hver anden i undersøgelsen føler sig mest generet af *dårlig vedligeholdelse af cykelstier og veje*, og tallet er steget fra 56% i 2010 til 69% i 2015. Næsten hver anden i undersøgelse føler sig generet af *manglende cykelstier og cykelbaner*. Tallet er her faldet en anelse siden 2010. Aldersgruppen de 18-29 årige følte sig i 2010 signifikant mere generet af *farlige kryds* (55%). Dette tal er i 2015 dag faldet til 25%. I stedet er det i 2015 aldersgruppen 40-49 at rigtig mange (42%) svarer at de føler sig generede af *farlige kryds*. De 18-29 årige føler sig derimod markant mere generede af *stop og trængsel* (37%). I 2015 svarer næsten dobbelt så mange som i 2010 at de føler sig mest generet af bilister i trafikken.

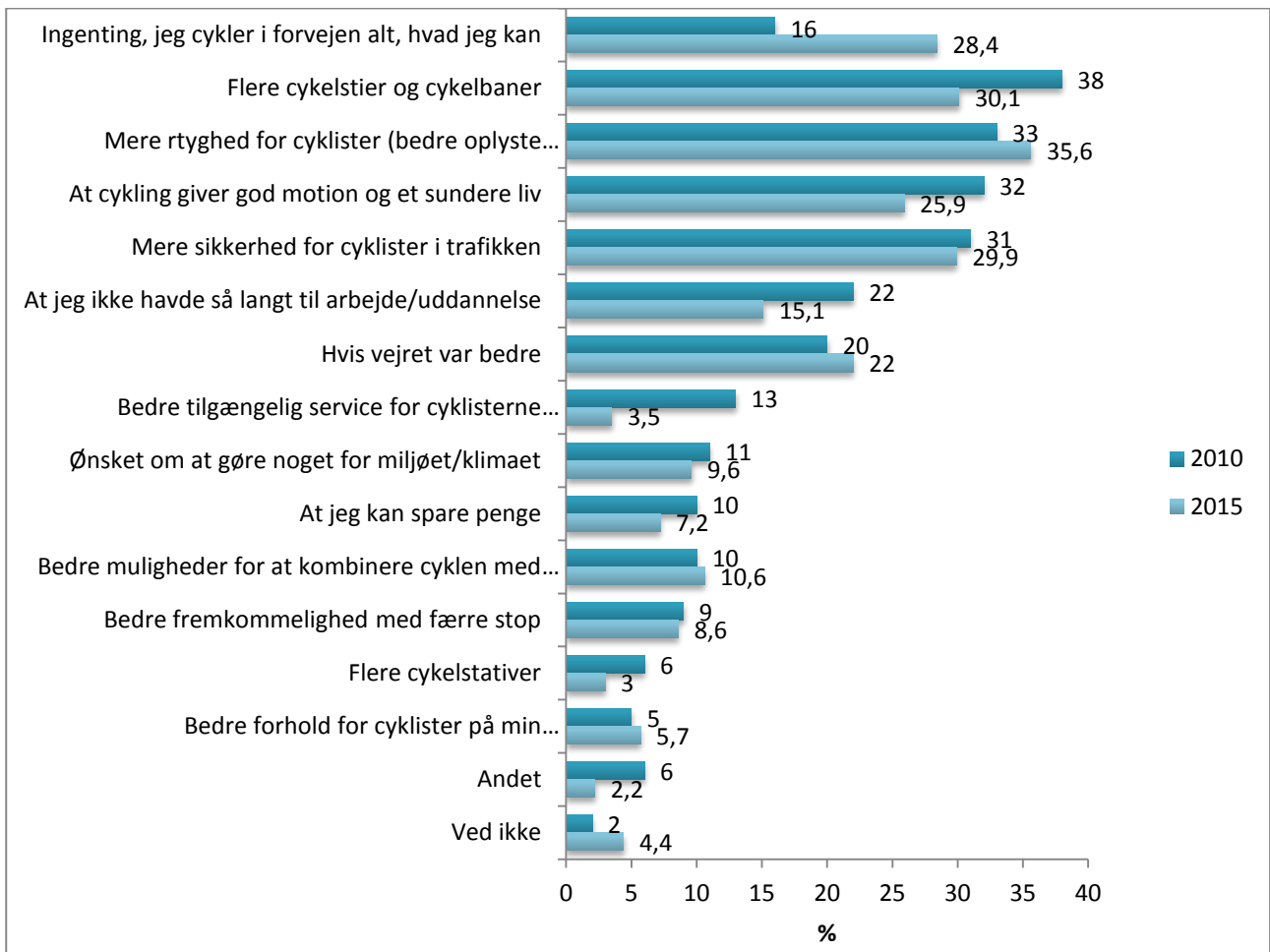
2011: Langt flere paneldeltagere (74%) end hjemmodtagere (59%) er generede af *dårlig vedligeholdte cykelstier og veje*, og lidt flere paneldeltagere (45%) end hjemmodtagere (39%) er generede af *manglende cykelstier/cykelbaner*.



Hvad kunne få dig til at cykle mere?

I undersøgelsen er der ikke de store kønsmæssige forskelle på, hvad der kan få mænd og kvinder til at cykle mere. Til gengæld lader det til, at det for relativt mange unge i 2015 undersøgelsen, betyder noget med bedre forhold for cyklister på arbejdspladsen og uddannelsesinstitutionen.

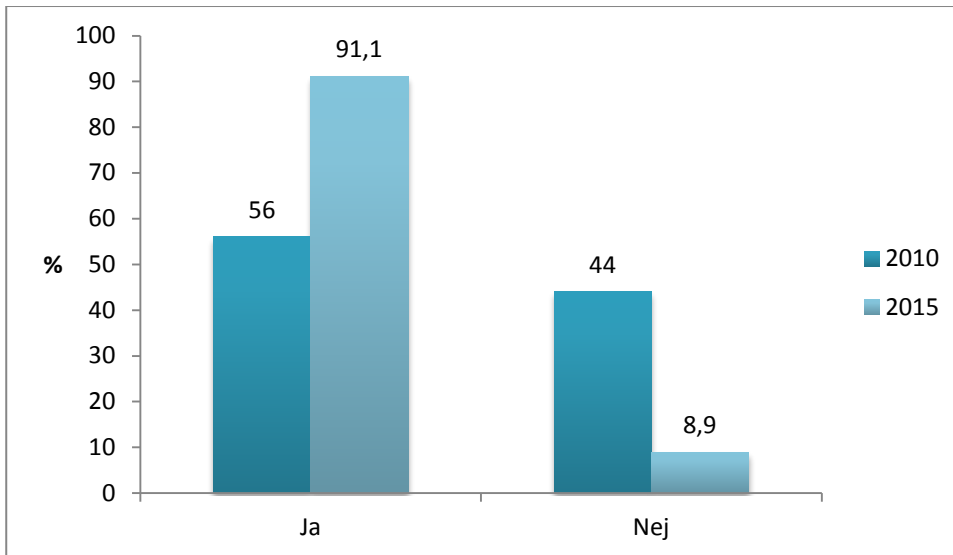
2011: Langt flere paneldeltagere (41%) end hjemmodtagere (28%) svare at flere cykelstier og cykelbaner kan få dem til at cykle mere, og lidt flere paneldeltagere (38%) end hjemmodtagere (24%) svarer at mere sikkerhed for cyklister i trafikken kunne få dem til at cykle mere.



Har du en cykelhjem?

I undersøgelsen har næsten lige mange mænd og kvinder en cykelhjem. I aldersgruppen 18-29 årige er der signifikant færre (62 %) der har en cykelhjem. Det samme var tilfældet da undersøgelsen blev foretaget i 2010, her svarede kun 34 % fra denne aldersgruppe at de havde en cykelhjem.

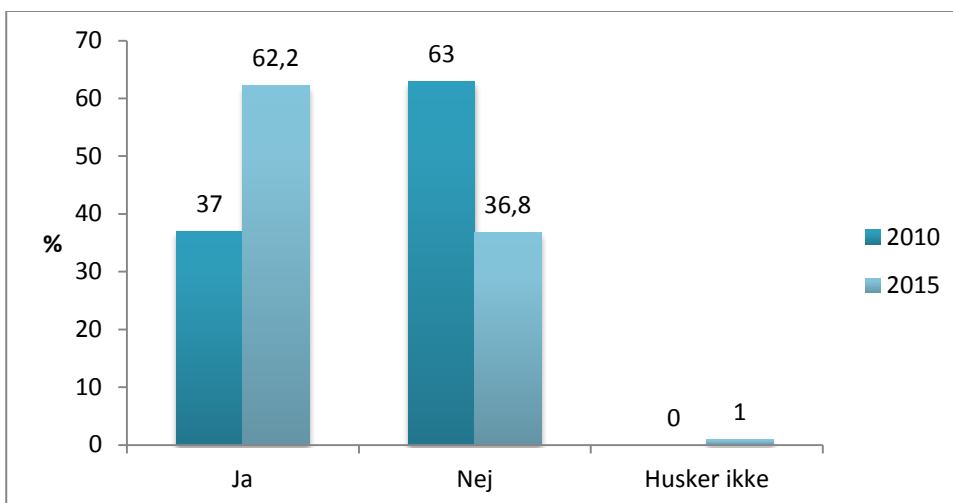
2011: Blandt paneldeltagerne svarede kun 75 % at de havde en cykelhjem, mod 96% af hjelmmottagerne.



Havde du cykelhjem på sidst du cyklede?

Blandt dem, der svarede bekræftende på at de har en cykelhjem, havde 68 % den på sidst de cyklede. Aldersgruppen de 18-29 årige er i denne sammenhæng stærkt underrepræsenterede idet ingen af de adspurgte havde hjelm på sidst de cyklede.

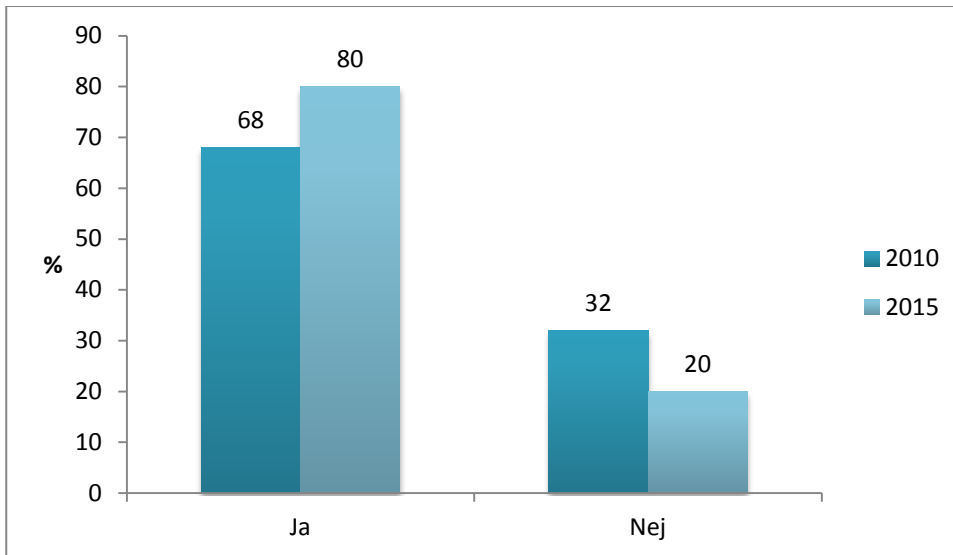
2011: I alt svarede 54 % ja til spørgsmålet. Hjelmmottagerne trækker gennemsnittet lidt op idet 66 % har svaret ja, mod 49 % af paneldeltagerne. Men differencen er ikke så stor som man kunne forvente.



Har du fastmonterede cykellygter på din cykel?

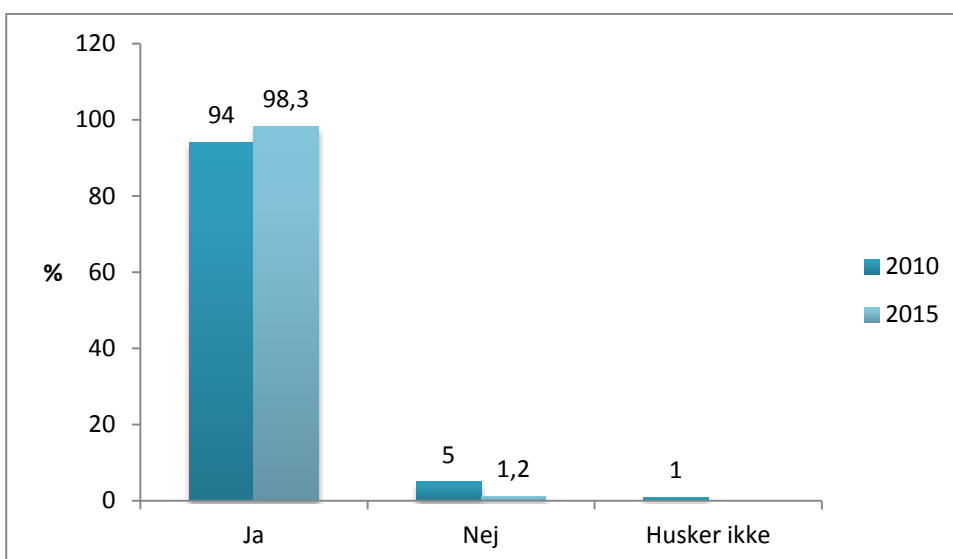
I 2010 var der signifikant flere kvinder (82 %) end mænd (54 %) der havde *fastmonterede cykellygter på cyklen*. I 2015 er der stadig en forskel at se, kvinder (86 %) mænd (74 %), men den er ikke længere så udtalt. Blandt de 18-29 årige svarer 100 % at de har *fastmonterede cykellygter på deres cykel*.

2011: Der er ikke nogen forskel i besvarelserne fra hhv. hjemmodtagere og paneldeltagere.



Havde du lys på sidst du cyklede i mørke?

I undersøgelsen foretaget 2010 viste resultaterne at det primært og signifikant var den yngste aldersgruppe, de 18-29 årige (20 %), der ikke havde lys på cyklen. Undersøgelsen foretaget i 2015 viser at dette ikke længere er tilfældet.

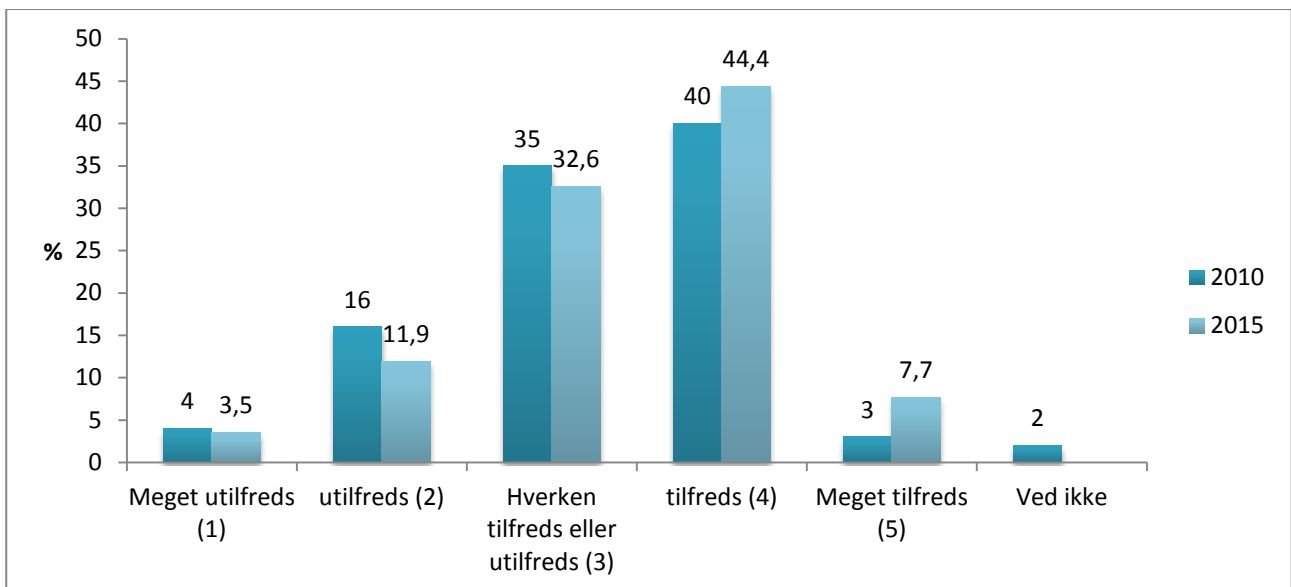


Hvor tilfreds eller utilfreds er du generelt med at være cyklist i Fredericia Kommune?

Ifølge undersøgelsen var der i 2010 43 % der svarede *meget tilfreds* (3%) eller *tilfreds* (40%) generelt med at være cyklist i Fredericia. Tallene er frem til 2015 steget en smule, idet der nu er 52% der har svaret *meget tilfreds* (7,7%) eller *tilfreds* (44,4). Samlet set har 84,7% ikke noget negativt at sige omkring det at være cyklist i Fredericia. I aldersgruppen de 18-29 årige svarer hele 87 % at de er tilfredse eller meget tilfredse med at være cyklist i Fredericia, mens kun godt 43% blandt de 30-39 årige svarer det samme. (Kan det mon hænge sammen med at især denne aldersgruppe ser det i relation til at have små og mindre børn med på egen cykel?)

Undersøgelsen viser desuden markante geografiske forskelle, idet der blandt borgerne i Sanddal er 80% der svarer, at de er tilfredse eller meget tilfredse, hvorimod der blandt borgerne i Skærbæk kun er 25% der svarer at de er tilfredse.

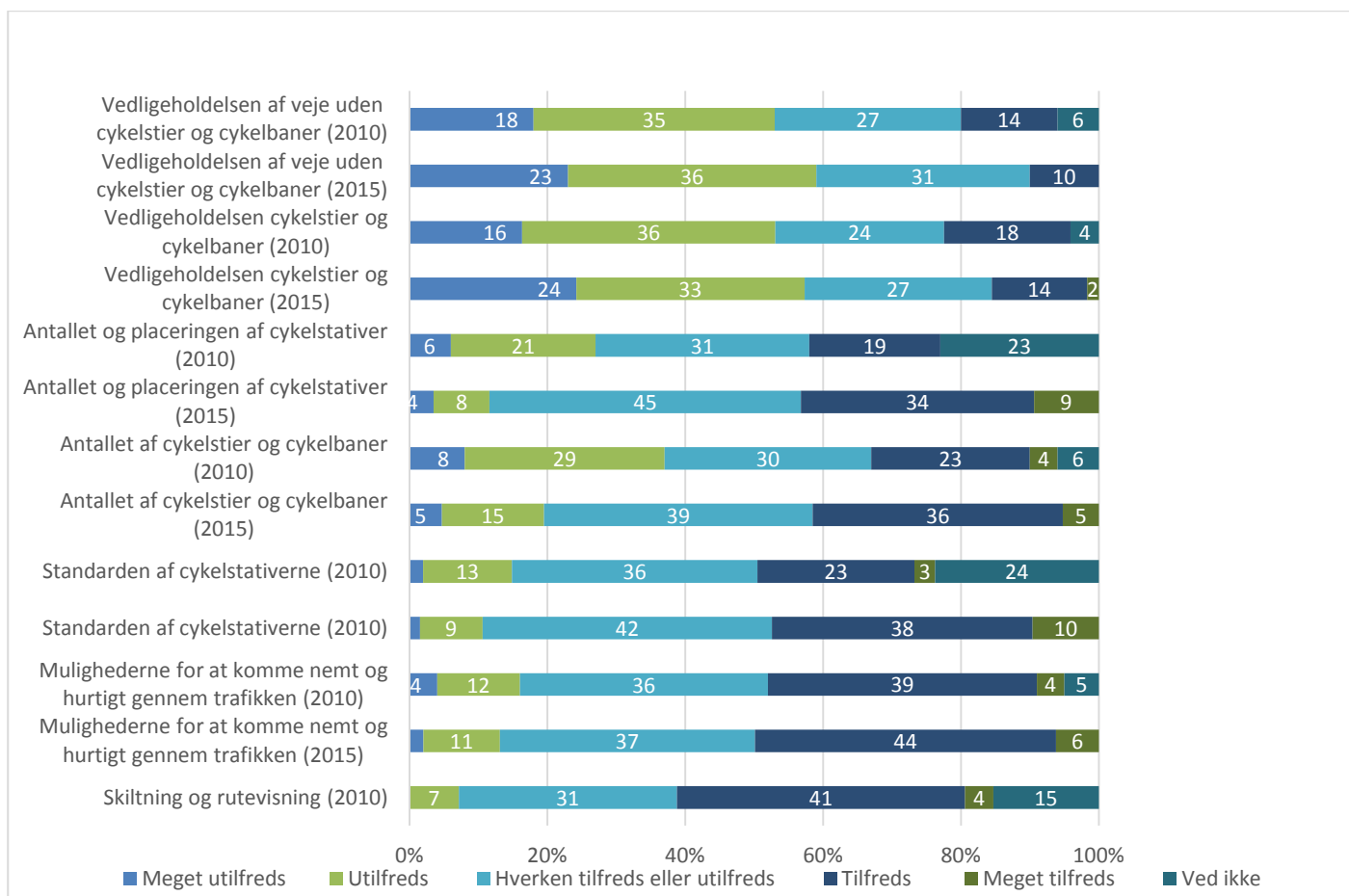
2011: Generelt er hjelmmodtagere (Netto 69%) mere tilfredse end paneldeltagere (Netto 49%)



Hvor tilfreds eller utilfreds er du med følgende som cyklist i Fredericia Kommune?

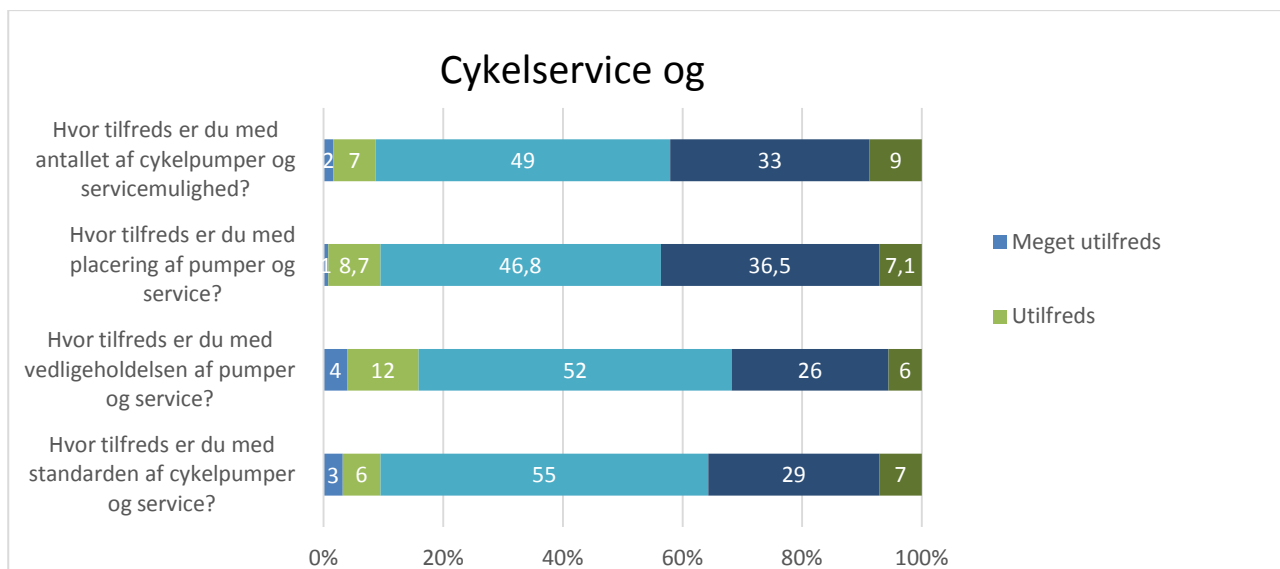
Ifølge undersøgelse, så er vedligeholdelse af veje og cykelstier det som flest er utilfredse med, og tallet er steget svagt fra 54% i 2010 til 58% i 2015. Til gengæld er der en stigende tilfredshed med antallet af cykelstier og cykelbaner (41,5% i 2015 mod 27% i 2010). Undersøgelsen viser ligeledes en markant stigning i tilfredsheden med standard, antal og placering af cykelstativer.

2011: Er ikke opgjort på respondentgrupper.



Hvor tilfreds eller utilfreds er du med følgende som cyklist i Fredericia Kommune?

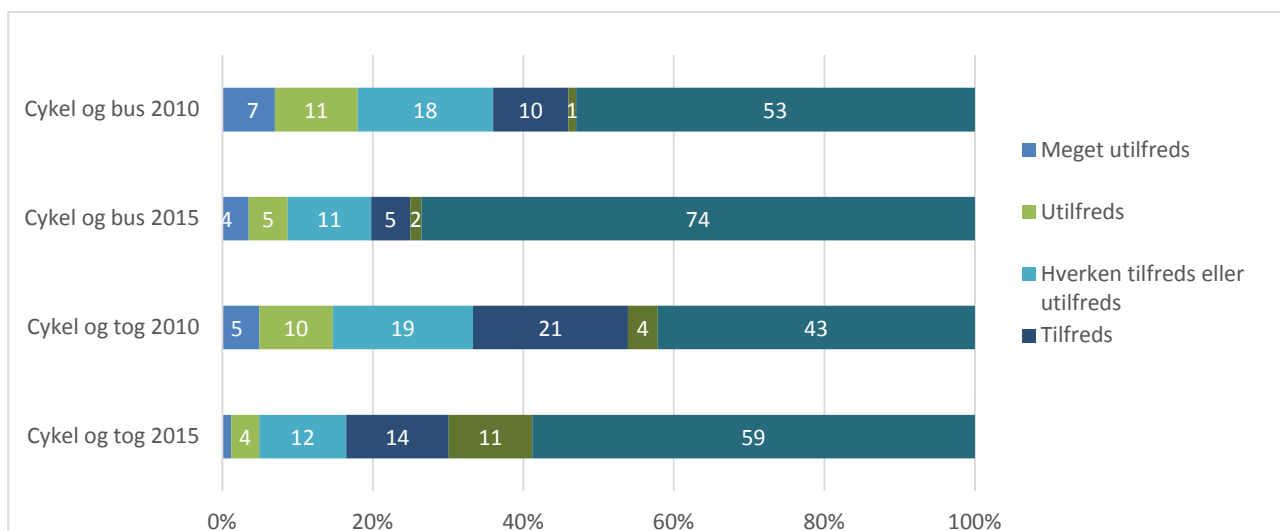
Undersøgelsen viser, at der blandt borgerne ikke er stor tilfredshed med de opstillede cykelpumper og cykelværkstedet. Til gengæld svarer en meget stor gruppe (49 % - 55 %) *ved ikke*, hvilket kan tolkes som at de enten ikke kender til faciliteterne og / eller at de ikke bruger dem eller ikke bruger dem særligt ofte.



Hvor tilfreds eller utilfreds er du som cyklist med mulighederne for at kombinere cykling og offentlig transport i Fredericia Kommune? Her tænkes på mulighederne for cykelparkering.

I undersøgelsen har en meget stor del af respondenterne svaret *ved ikke* til dette spørgsmål, og antallet af *ved ikke* besvarelser er steget markant siden undersøgelsen foretaget i 2010. Dette kan tolkes som at mange ikke benytter sig af muligheden for at kombinere cyklen med offentlig transport. Generelt har færre i 2015 tilkendegivet at de er utilfredse, og flere (11% i 2015 mod 4% i 2010) har svaret at de er meget tilfredse med cykelparkeringen ift. kombinationen af cykel og tog.

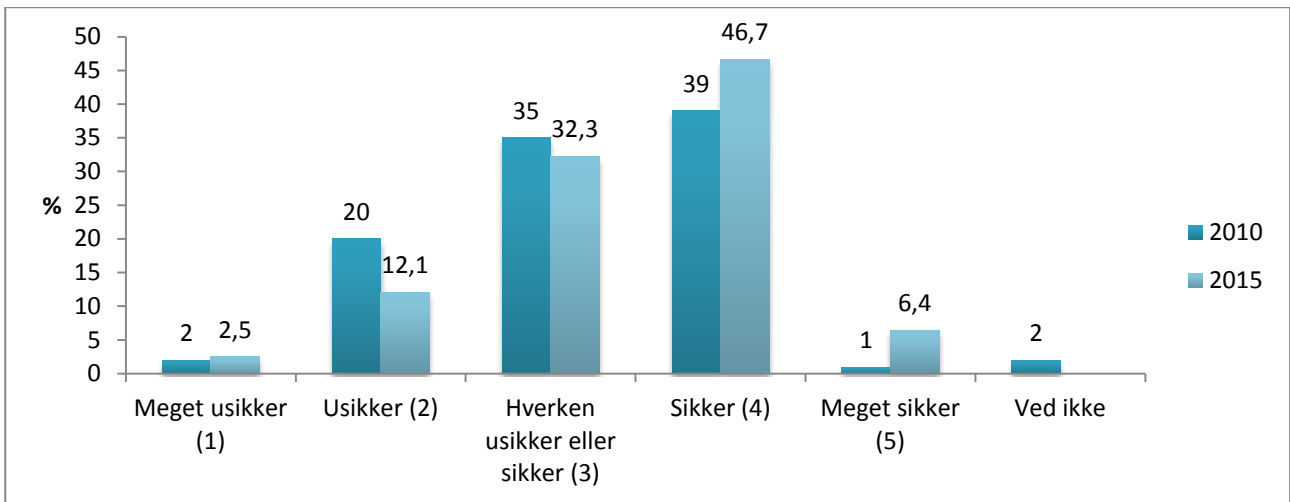
2011: Ingen nævneværdig forskel mellem paneldeltagere og hjemmodtagere.



Hvor sikker eller usikker i trafikken føler du dig som cyklist i Fredericia Kommune?

I undersøgelsen er der en tendens til at mændene (3,4%) i højere grad end kvinderne (1,5%) føler sig meget usikker. Aldersgruppen de 18-29 årige er den gruppe, 75%, der føler sig mest sikker som cyklist i Fredericia, mens det er aldersgruppen de 30-39 årige der føler sig mest usikre (24,3%).

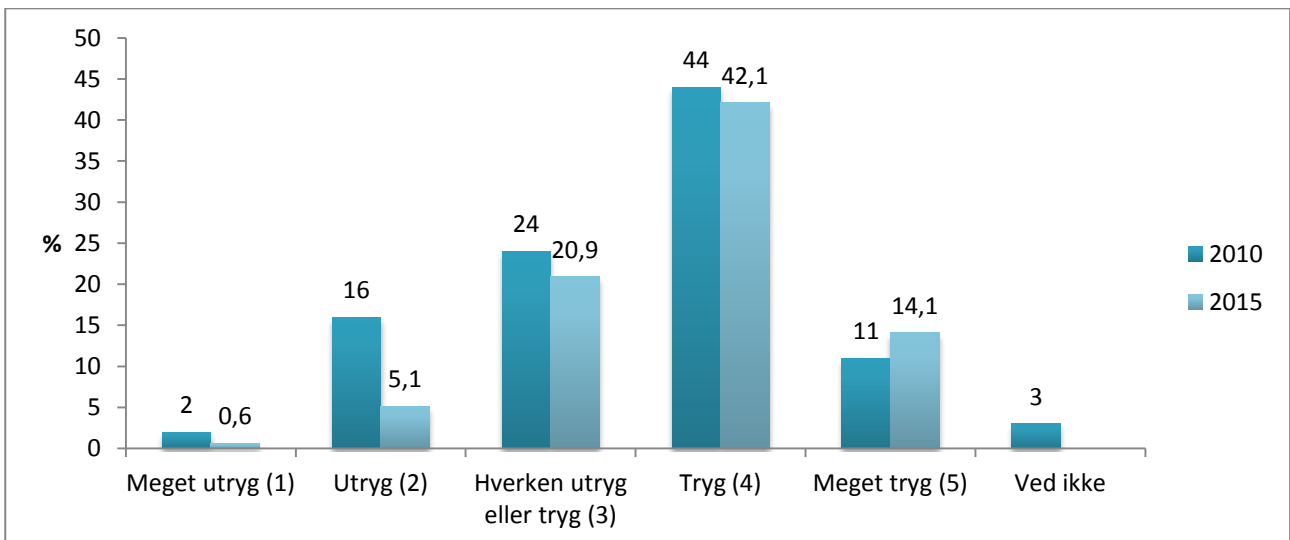
2011: Der er en lille forskel mellem paneldeltagere og hjemmodtagere: Netto. usikker 20 % panel mod 14 % hjem. Netop sikker 46% panel mod 55% hjem.



Hvor tryk eller utryk føler du dig som cyklist i forhold til overfald, tyveri osv. i Fredericia Kommune?

Samlet set er tryghedsfølelsen ved at færdes som cyklist i Fredericia steget siden 2010. Der er lidt flere kvinder (8%) end mænd (3,4%) der føler sig utrygge. Samtidig er der en lille overvægt blandt den yngste aldersgruppe, de 18-29 årige, som føler sig utrygge.

2011: Ingen nævneværdig forskel mellem paneldeltagere og hjemmodtagere.



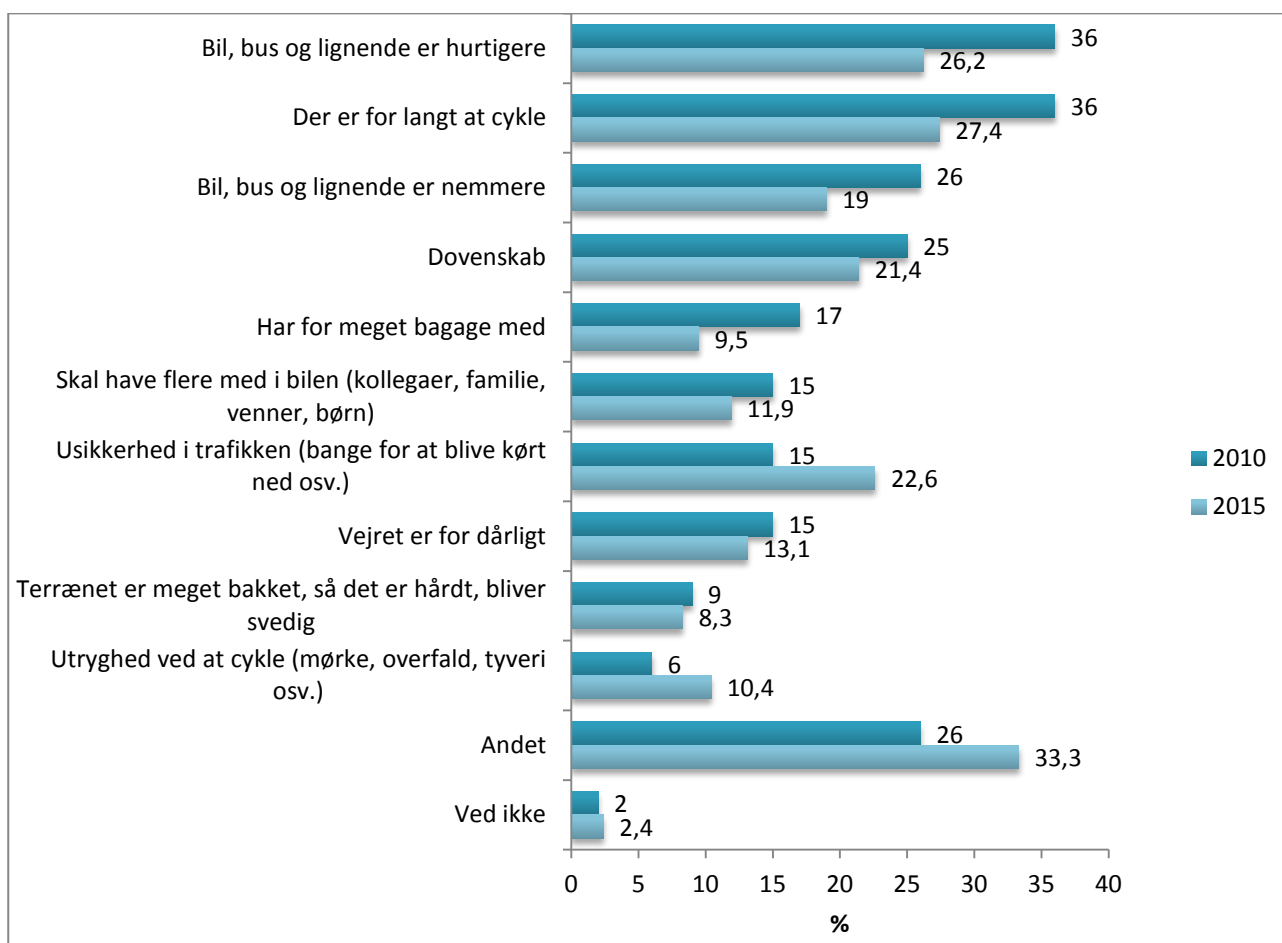
De følgende spørgsmål er stillet til de respondenter der har svaret, at de cykler sjældnere end et par gange om måneden. Antallet af respondenter i denne gruppe er 84.

Hvad er de primære årsager til at du ikke cykler/ ikke cykler så ofte?

Nedenstående figur viser et billede af hvad de primære årsager er til at borgerne ikke cykler – eller ikke cykler så ofte. På rigtig mange parametre er der et fald i perioden 2010 til 2015, på nær når det handler om tryghed og trafiksikkerhed. Især ses en markant stigning (7,6%) i antallet af respondenter, der har svaret at de føler sig usikre i trafikken.

Af de respondenter, der har svaret *andet*, har en stor del begrundet det med dårligt helbred.

2011: Hjelmmotagerne ligger generelt lidt eller noget højere end paneldeltagerne i svarprocenten på de fleste parametre. Kun undtaget usikkerhed, utryghed og andet.



Hvad kunne motivere dig til at cykle mere?

Nedenfor ses et grafisk billede af, hvad der kunne motivere den enkelte borger til at cykle oftere end tilfældet er nu. *Flere cykelstier og cykelbaner, mere tryghed og mere sikkerhed* ligger forholdsvis højt på listen. Men *at cykling giver god motion og et sundere liv* ligger stadig højest på listen over faktorer, der kan motivere til at cykle oftere.

2011: *besvarelserne fra hjemmodtagerne ligger generelt højere end paneldeltagerne på følgende parametre: afstand til arbejde/uddannelse, mere sikkerhed, bedre vejr, mere tryghed, bedre tilgængelig service, bedre forhold for cykler på arbejdspladsen, mens kun halvt så mange hjemmodtagere end paneldeltagere motiveres af at cykling giver god motion og et sundere liv.*

