

TILLÆG TIL

KOMMUNEPLAN
2013-2025
FOR TREKANTOMRÅDET



trekantområdet

FREDERICIAKOMMUNE

TILLÆG NR. 6



UDPEGNING AF SÆRLIGT VÆRDIFULDE
LANDBRUGSOMRÅDER



Titel:

Forslag til Kommuneplantillæg for udpegning af særligt værdifulde landbrugsområder

Udarbejdet af:

Byrådene i Billund, Fredericia, Kolding, Middelfart, Vejen og Vejle Kommuner i fællesskab samt Trekantområdet Danmark.

Planen findes på:
Den enkelte kommunes hjemmeside og på www.plansystem.dk

Henvendelse om planforslaget:

Billund Kommune
Rikke Holm Sennels
7972 7094
rhs@billund.dk

Middelfart Kommune
Klaus Schiøtt Kristensen
8888 4920
klaus.schiottkristensen@middelfart.dk

Fredericia Kommune
Tove Stockmarr
7210 7631
tove.stockmarr@fredericia.dk

Vejen Kommune
Gitte Kisbye
7996 6256
giki@vejenkom.dk

Kolding Kommune
Inger Wiuff Jørgensen
7979 7439
injo@kolding.dk

Vejle Kommune
Susanne Møller
7681 2417
sumol@vejle.dk

Trekantområdet Danmark
Vibeke Skøtt
2324 6104
vibsk@trekantomraadet.dk

Forord

Byrådene i Billund, Fredericia, Kolding, Middelfart, Vejen og Vejle har besluttet, at der skal udarbejdes et tillæg til Kommuneplan 2013 for udpegning af særligt værdifulde landbrugsområder.

Kommuneplantillægget indeholder en udpegning af særligt værdifulde landbrugsområder med tilhørende retningslinje og redegørelse. Ved Kommuneplantillæggets endelig godkendelse aflyses retningslinjen for "områder til landbrugsmæssig anvendelse" med tilhørende udpegning og redegørelse.

Kommuneplanen retsvirkninger

I henhold til §12 i planloven har kommunerne pligt til at virke for kommuneplanens gennemførelse og efterleve retningslinjerne.

Retningslinjerne er bindende for kommunens planlægning, administration og anlægsvirksomhed. Kommuneplanen har ingen direkte retsvirkninger over for kommunens borgere.



Ib Kristensen
Borgmester, Billund



Jacob Bjerregaard
Borgmester, Fredericia



Jørn Pedersen
Borgmester, Kolding



Steen Dahlstrøm
Borgmester, Middelfart



Egon Fræhr
Borgmester, Vejen



Arne Sigtenbjerggaard
Borgmester, Vejle

Indledning

I følge planloven skal kommunerne udpege og sikre særligt værdifulde landbrugsområder (SVL).

Trekantområdets kommuner har i fællesskab udarbejdet Kommuneplan 2013-2025, som blev vedtaget i de enkelte kommuner i december 2013. For at få et tilstrækkeligt grundlag for afvejning af landbrugsinteresserne i forhold til de øvrige arealinteresser, besluttede kommunerne ikke at udpege SVL-områderne i Kommuneplan 2013-2025. I stedet arbejder kommunerne videre med opgaven og udpeger SVL-områderne i et kommuneplantillæg, som vil blive offentliggjort i 2014.

Udpegningen af særligt værdifulde andbrugsområder betyder, at disse områder søges forbeholdt til landbrugsdrift. Udviklingsmulighederne og investeringssikkerheden for landbrugserhvervet vil således være større i disse områder.

Udpegningen forhindrer ikke, at husdyrproduktioner, der ligger uden for SVL-områder, kan udvide, ligesom at staldanlæg også kan placeres uden for SVL-områderne. Husdyrproduktioner reguleres således fortsat gennem lov om miljøgodkendelse m.v. af husdyrbrug og de kan udvide i det omfang, som lovens krav til natur og miljø giver mulighed for.

Faktaboks om SVL

Udpegningen kan revideres hvert 4. år

Af planlovens § 11 a fremgår det, at kommuneplanen skal indeholde retningslinjer, der sikrer varetagelsen af de jordbrugsmæssige interesser, herunder udpegningen og sikringen af særligt værdifulde landbrugsområder. Det er således en lovbunden opgave, at der skal foretages en udpegning af særligt værdifuld landbrugsjord. Udpegningen kan revideres hvert 4. år på lige fod med kommuneplanens øvrige temaer.

Sikring af særligt værdifulde landbrugsområder

Udpegningen af særligt værdifulde landbrugsområder har fokus på at lokalisere større, sammenhængende landbrugsområder, hvor der er overvejende sandsynlighed for, at områderne ikke søges udviklet til andre formål end jordbrugsformål i en 12-årig planperiode. Udpegningen signalerer en vis robusthed i forhold til den øvrige samfundsudvikling.

Ingen lovmæssig særstatus

Udpegningen til sikring af særligt værdifulde landbrugsområder er, som de øvrige kommuneplantemaer, underlagt øvrig lovgivning, fx lov om miljøgodkendelse m.v. af husdyrbrug, natur- og miljøbeskyttelseslovene, vandløbsloven, osv. Det betyder, at landbrugsdriften i de områder, der er udpeget som særligt værdifulde, fortsat skal udøves under hensyntagen til de krav, den øvrige lovgivning definerer. Det er desuden vigtigt at pointere, at der ikke kan pålægges stramninger eller lempelser til landbrugsdriften indenfor de særligt værdifulde landbrugsområder.

Udpegning af særligt værdifulde landbrugsområder

Mål

Landbrugserhvervets udviklingsmuligheder skal sikres. Dette skal ske på et bæredygtigt grundlag under hensyntagen til natur, klimasikring, miljø og lokalsamfund.

Det er en forudsætning for at udvikle et bæredygtigt landbrug, at der er størst mulig investeringsikkerhed og udviklingsmuligheder for jordbrugserhvervet. Samtidig skal det sikres, at udviklingen ikke sker på bekostning af natur- og miljøbeskyttelsesinteresser, men derimod giver mulighed for miljø- og naturforbedringer.

Landbruget har indvirkning på blandt andet natur, vandområder, grundvand, naboer og nærmiljø. Strukturændringerne i landbrugserhvervet går mod færre, men større husdyrproduktioner, og det har stor indflydelse på mange landdistrikters udvikling. Den teknologiske udvikling øger muligheden for at forbedre natur- og miljøbeskyttelsen i landbrugsdriften, og den giver nye perspektiver for produktionsformer.

Ovenstående betyder, at SVL-udpegningen i Trekantområdet sikrer landbrugets udviklingsmuligheder ved at udpege større sammenhængende landbrugsområder, hvor landbrugsproduktionen prioriteres højt, men der også tages hensyn til den generelle samfundsudvikling i forhold til bl.a. byudvikling, klimasikring, grønne strukturer og infrastruktur. Balancen mellem byernes udvikling og sikring af deres muligheder overfor landbrugets muligheder er et særligt fokusområde i Trekantområdet.

Kommunerne vil arbejde for at anvendelsen af landbrugsjord til ikke-landbrugsmæssige formål ikke bliver større end nødvendigt.

RETNINGSLINJE FOR SÆRLIGT VÆRDIFULDE LANDBRUGSOMRÅDER

I områder, der er udpeget som særligt værdifulde landbrugsområder, skal landbrugets udviklingsmuligheder og investeringsinteresser vægtes højt.

Redegørelse

Landbrugsjord er en begrænset ressource til fødevarer- og energiproduktion, og derfor er det vigtigt i videst muligt omfang at sikre den værdifulde landbrugsjord mod anden anvendelse.

Det er derfor Trekantområdets mål at skabe klare rammer for en bæredygtig udvikling af landbrugserhvervet. I den forbindelse skal der skabes den nødvendige balance mellem investeringsikkerhed og udviklingsmuligheder for landbruget over for hensyn til natur, miljø og naboer samt byudvikling.

Det overordnede formål med de særligt værdifulde landbrugsområder er derfor at udpege arealer, der fastholdes til landbrugsformål for at sikre produktionen af:

- afgrøder, herunder specialafgrøder under hensyntagen til bl.a. jordbund, arrondering, vanding og klima.
- husdyr under hensyntagen til mulighed for forsyning og afsætning af foder, energi og gødning m.v.

Trekantområdets udgangspunkt er, at de arealer, der i dag bruges til landbrugsformål, er værdifulde. Der er imidlertid en række andre arealinteresser, der har indflydelse på brugen af landbrugsjorden, hvilket bevirker, at landbrugets interesser ikke altid kan vægtes højest.

JORDBRUGSANALYSERNE

Statsforvaltningen offentliggjorde i 2009 jordbrugsanalyser for hele landet. Disse er benyttet til at karakterisere forholdene i Trekantområdet. Landbrugsjorden i området ligger dels ud til Lillebælt og kendetegnes ved et typisk østjysk fjordlandskab, og dels strækker den sig ind i landet mod det flade midt- og vestlige Jylland. Jordtyperne, som traditionelt har indflydelse på hvilket landbrug, der drives, afspejler også dette spænd. Langs kysten og et godt stykke ind i landet dominerer lerjorder med gode dyrkningsegenskaber, mens arealerne længere mod vest består af mere sandede jordtyper. Her vil dyrkning af jorderne kræve mere gødning og vanding for at opnå gode udbytter.

Variationen i jordtyperne har også betydning for afgrødevalget.

Dominerende afgrøder

De dominerende afgrøder i Trekantområdet er grovfoder og vintersæd samt et område med vårsæd. Grovfoder bruges som foder i kvægproduktion. Da kvægproduktion er mere arealkrævende end f.eks. svineproduktion, findes kvægbrugene typisk på de mere sandede arealer mod vest, hvor jordpriserne traditionelt har været lavere. Der er tradition for, at grovfoder produceres lokalt hos den enkelte kvægproducent, da grovfoder typisk lagres ved ensilering, hvor flytning til nyt lager ikke er mulig, og da grovfoder fylder relativt meget og transport derfor er omkostningstungt.

Husdyrproduktion

I de områder, hvor der dyrkes vintersæd er den overvejende husdyrproduktion svinebrug, der traditionelt har været mindre afhængige af jord, da foder er mere koncentreret og let kan transporteres til bedrifterne andetsteds fra. I praksis er der fortsat en vis sammenhæng mellem placering af svinebedrifter og muligheder for at sprede gyllen ud på de nærliggende marker.

Størrelsen af husdyrbrugene er typisk på mellem 75 og 250 dyreenheder med en tendens til større husdyrbrug i den nordlige del af Vejle kommune og i Vejen kommune. Koncentrationen af store kvægbedrifter er størst mod vest, særligt i Vejen kommune. For svin er der en tendens til koncentration på en midterakse gennem Vejle og Kolding kommuner. Svinebrug har en tendens til at være placeret længere fra de store byer, hvorimod kvægbrug ikke i samme omfang har haft behov for at holde afstand af hensyn til lugtgener mv.

Specialafgrøder

Den dominerende specialafgrøde i trekantområdet er juletræsproduktion. Denne specialafgrøde er også den mest arealkrævende. Frilandsgrontsager dyrkes på forholdsvis store arealer særligt mellem Vejle, Fredericia og Kolding. Frugtavl findes kun i meget begrænset omfang i Trekantområdet.

Konklusion

Jordbrugsanalyserne giver ikke grundlag for at identificere nogle særligt værdifulde landbrugsområder i Trekantområdet.

De forskellige forudsætninger herunder jordenes bonitet, infrastruktur, natur- og miljøinteresser mv. kommer til udtryk i forskellige produktionsformer. Nogle steder er eksempelvis særligt velegnede til store husdyrproduktioner, mens andre landbrugsområder egner sig bedre til mindre specialproduktioner. Ligeledes vil nogle områder egne sig til intensiv planteproduktion, mens andre vil være bedst til ekstensiv afgræsning. Det vurderes derfor, at der ud fra jordbrugsanalyserne ikke er belæg for at fremhæve nogle områder frem for andre.

Udpegningen forhindrer ikke, at husdyrproduktioner, der ligger udenfor SVL-områder kan udvide, ligesom at der kan placeres staldanlæg udenfor SVL-områder. Desuden vil udpegningen af SVL-områder ikke forhindre at landbrugsarealer kan drives intensivt udenfor SVL-områder.

UDPEGNING AF SÆRLIGT VÆRDIFULDE LANDBRUGSOMRÅDER

Landbrugets interesser skal afvejes i forhold til de øvrige arealinteresser. Nogle interesser vil ikke være i modstrid med landbrugsdrift, mens andre vil give anledning til interessekonflikter. Visse arealinteresser kan have en højere prioritet end landbruget.

Ved byerne, vil der være en løbende afvejning mellem byernes udviklingsmuligheder og landbrugets investeringsikkerhed. Derfor er det vigtigt at have fokus på de udlagte byudviklingsområder, herunder landsbyer og perspektivområder, som giver et billede af byernes fremtidige udviklingsretning. Der er desuden knyttet en række rekreative interesser til de bynære landbrugsområder, som skal indgå i interesseafvejningen. Ligeledes må vigtige infrastruktur anlæg have en højere prioritet end det enkelte landbrugs udviklingsmuligheder.

Metode til udpegning af SVL

Bufferzone om byerne

For at kunne vurdere byernes udviklingsmuligheder, er der taget udgangspunkt i en bufferzone rundt om byerne. Bufferzonernes størrelse og hvilke byer, der skal arbejdes med er baseret på bymønsteret, byernes størrelse samt deres befolkningsvækst. Bufferzoner er lagt uden om de byområder, der er udlagt i kommuneplan 2013. Det giver følgende kriterier:

1. En bufferzone på 2 km om de 3 største byer Vejle, Fredericia og Kolding.
2. En bufferzone på 2 km om Middelfart grundet placeringen, der kun giver mulighed for en udviklingsretning mod øst.
3. En bufferzone på 1 km om Grindsted og Vejen samt byer mellem 2.000 og 10.000 indbyggere, som ligger tættere på Vejle, Fredericia og Kolding end 20 km.
4. En bufferzone på 500 m om øvrige byer over 2.000 indbyggere.
5. For byer mellem 1.000 og 2.000 indbyggere vurderes i de enkelte tilfælde, om der indsættes en bufferzone på 500 m om byerne.

Bufferzonen rundt om byerne er vurderet og justeret efter landbrugets struktur, infrastruktur (planer og naturlige afgrænsninger), kendte perspektivplaner (både boliger, erhverv, rekreation m.m.), kendte byudviklingsretninger, byers behov (skov, frirum m.m) og afstand til samlet bebyggelse.

Ud fra ovenstående er der taget stilling til udpegning af SVL inden for de enkelte bufferzoner om byerne i Trekantområdet. Resultatet fremgår af udpegningen, som er vedlagt i bilag.

Det åbne land

I det åbne land vil der i SVL-udpegningen være en særlig interesseafvejning i forhold til naturen.

1. Natura 2000-områderne er fastlagt ved lovgivning, og der er udarbejdet naturplaner for hvert område, hvor det er bestemt, hvordan naturen skal behandles. Natura 2000-områderne er derfor ikke områder, hvor landbruget kan garanteres en fortrinsret. Dog er der enkelte landbrugsarealer inden for Natura 2000 områderne, som er medtaget i SVL, da det er højbundsjorde i omdrift, og driften er i overensstemmelse med udpegningsgrundlaget for Natura 2000-området.
2. Fredsskov og naturområder, der er beskyttet efter naturbeskyttelseslovens §3, er egentlige naturområder, hvor der er lovbestemte begrænsninger for landbrugsdrift. Disse områder er derfor udeladt af SVL.
3. Potentielle naturområder er områder, der er udpeget i Kommuneplanen, og som over tid kan udvikles til ny natur. Disse er derfor ikke SVL. Udpegningsgrundlaget for potentiel natur er af varierende kvalitet i Trekantkommunerne. SVL vil derfor blive justeret i forhold til dette tema ved kommende revisioner af kommuneplanen.
4. Skovrejsningsområder er en del af SVL, da skovrejsning som udgangspunkt er at opfatte som en del af jordbrugserhvervet. Dog er enkelte skovrejsningsområder, der ligger bynært eller hvor der er konkrete skovrejsningsprojekter, ikke medtaget i SVL.
5. Lavbundsarealerne er lavtliggende arealer, som ofte ligger i ådale og omkring vandløb, og er ikke en del af SVL. Arealerne er i forvejen vanskeligere at opdyrke, og de indeholder samtidigt et stort potentiale for at forøge naturværdierne i det åbne land. I nærheden af byerne er det desuden vigtigt at friholde lavbundsarealer, der kan rumme overfladevand ved kraftige regnskyl.
6. Kommunerne i Trekantområdet har vurderet, at behovet for beskyttelse af vandområder og grundvand i forhold til dyrkning af landbrugsjorden udmøntes dels gennem indsatser i vandmiljøplanerne, dels gennem indsatsplanlægning for grundvandsbeskyttelsen samt i henhold gældende lovgivning på miljøområdet.
7. Da råstofvindingsområderne efter råstofgravning kan tilbageføres til landbrugsformål, er det besluttet at fastholde disse områder i SVL.
8. Kulturmiljøområderne er udpeget i kommuneplanen og der kan ske udvikling i form af byggeri, anlæg og råstofgravning m.m. indenfor områderne, hvis der tages hensyn til de kulturhistoriske værdier. Derfor kan disse områder indgå i SVL-udpegningen.

Resultatet af disse interesseafvejninger i det åbne land fremgår af SVL-udpegningen, der er vedlagt som bilag.

Vedtagelsespåtegning

Tillæg til Kommuneplan 2013 – 2025 for Trekantområdet – Udpegning af særligt værdifulde landbrugsområder er således vedtaget af Fredericia Byråd den 18. maj 2015.

Borgmester

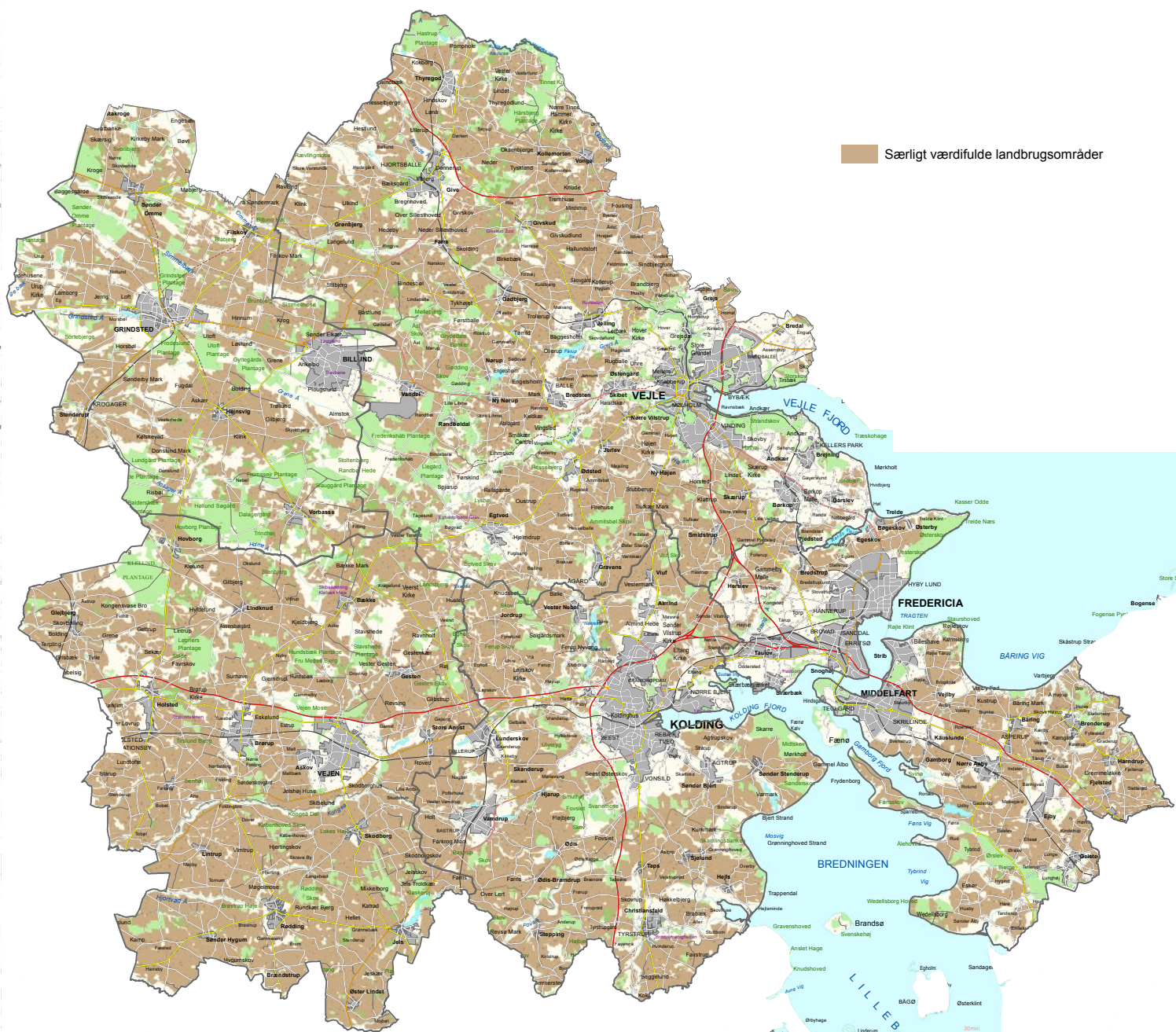
Jacob Bjerregård

Kommunaldirektør

Michael Holst

Forslag til Tillæg til Kommuneplan 2013 – 2025 for Trekantområdet – Udpegning af særligt værdifulde landbrugsområder har været fremlagt i offentlig høring i perioden 19. november 2014 til 14. januar 2015.

Kortbilag - særligt værdifulde landbrugsområder





trekantområdet

FREDERICIAKOMMUNE



Du kan se kommuneplantillægget på kommunens hjemmeside:
www.fredericia.dk – Kommuneplan.

Yderligere oplysninger kan fås hos Plan & Byg, telefon: 7210 7000
eller ved personlig henvendelse.

