



# LITERACY

Fredericia Kommunes  
**STRATEGI 2014 – 2017**



**FREDERICIA**  
KOMMUNE



## INDHOLDSFORTEGNELSE

	FORORD.....	3
1.0	VISION.....	4
2.0	FORMÅL MED STRATEGIEN.....	4
3.0	OVERORDNEDE MÅL.....	4
3.1	FORSKNINGSSAMARBEJDET mellem Fredericia Kommune og LSP.....	5
4.0	HVAD, VED VI, VIRKER?.....	6
4.2	BØRN MED FLERE SPROG.....	10
5.0	EKSTERNE OG UFORMELLE LÆRINGSRUM.....	10
6.0	KAPACITETSOPBYGNING AF DET PÆDAGOGISKE PERSONALE.....	12
7.0	HANDEPLAN FOR LITERACY I DISTRIKTERNE.....	13
	HENVISNINGER.....	13
	BILAG.....	14



# LITERACY

## FORORD

*I Fredericia Kommune satses der målrettet på udvikling af børns og unges sproglige og skriftsproglige færdigheder. Det er et overordnet mål, at alle børn og unge oplever at være aktive deltagere i inkluderende fællesskaber.*

*Det er i de tidlige leveår, børn modtager deres første sproglige stimuli og erfaringer. De stimuli, som får den største opmærksomhed i de første leveår, lejres og får dermed meget stor betydning for, hvordan barnet fremadrettet klarer sig personligt, fagligt og socialt. Den tidlige indsats er derfor et afgørende element i arbejdet med udvikling af børnenes sprog og læring.*

*Det betyder, at der vedvarende skal være fokus på børnenes og de unges sprog og læsning - i såvel dagtilbud som skole - for at sikre de bedste forudsætninger for, at alle børn og unge udvikler deres læringspotentialer.*

*De voksne omkring barnet spiller en afgørende rolle for at målene nås. De voksnes forståelse, viden om og indsigt i opgavens vigtighed – og ikke mindst deres samarbejde omkring opgaven har meget stor betydning for, hvor godt barnet kommer i gang med den sproglige udvikling.*

*I Fredericia Kommune eksisterer der flere målrettede politiske strategier, som alle tjener som fundament for, at børn og unge sikres det bedst mulige udgangspunkt for at udvikle nyttige færdigheder og kompetencer til at kunne begå sig som livsduelige og dannede medborgere i en globaliseret verden.*

*Literacy. Fredericia Kommunes Strategi 2014 – 2017 skal derfor ses som en hjælp og støtte for de voksne omkring børn og unge, så disse udvikler kommunikative sprogfærdigheder, skriftsprog og funktionelle læsefærdigheder, der gør dem i stand til at anvende det til personlig udvikling, uddannelse og deltagelse i et demokratisk samfund.*



**Claus Bülow**  
Børn- og Ungechef  
Børn og Unge



## 1.0 Vision

Alle børn og unge skal have mulighed for at udvikle deres fulde potentiale. Derfor skal børn og unge i Fredericia Kommune indgå i sproglige fællesskaber, der gør det muligt for dem at udvikle sikkerhed, dygtighed og kreativitet i deres sproglige, kommunikative og skriftsproglige færdigheder<sup>1</sup>.

## 2.0 Formål med strategien

Tanken bag Fredericia Kommunes strategi for Literacy 2014 – 2017 er at tjene som et dynamisk dokument, som løbende skal revideres og justeres i forhold til nye politiske initiativer, ny forskning og nye undersøgelser. I det hele taget er det tanken, at strategien skal bidrage til øget inklusion, målrettet samarbejde – og ikke mindst sproglig og skriftsproglig udvikling hos børn og unge i Fredericia Kommune.

## 3.0 Overordnede mål

- ... Alle børn i 0 – 18 årsområdet gives optimal mulighed for at udvikle et fleksibelt og nuanceret sprog og skriftsprog som forudsætning for læring.
- ... De fagprofessionelle og forældrene samarbejder om at skabe sammenhæng mellem de forskellige dagtilbud, skoleformer og hjemmet.
- ... Alt pædagogisk personale tager medansvar for børnenes og de unges sproglige og skriftsproglige udvikling i samarbejde med forældrene.
- ... Der arbejdes målrettet på kapacitetsopbygning af alle fagprofessionelle, så de øger deres kompetencer i forhold til, hvordan sproglige og skriftsproglige kompetencer udvikles. De fagprofessionelle er ansvarlige for, at denne viden formidles og omsættes i den daglige praksis.
- ... Der udvikles inkluderende og innovative læringsmiljøer, som fremmer børn og unges sproglige kompetencer.

<sup>1</sup> Fredericias Børn og unge politik





## Delmål fra Børne- og Ungepolitikken 2013 – 2016<sup>2</sup>

- ... Fra sprogvurderingerne i 3-årsalderen til sprogvurderingerne i indskolingen skal andelen af børn med alderssvarende sprog være steget markant. (Måles ved de årlige sprogvurderinger.)
- ... Elevernes læsefærdigheder ligger på hver af de fire folkeskoler over landsgennemsnittet i 2016.

### 3.1 Forskningsamarbejdet mellem Fredericia Kommune og LSP

Samarbejdet mellem Fredericia Kommune og Laboratorium for forskningsbaseret skoleudvikling og pædagogisk praksis, Aalborg Universitet har titlen: Fredericia Former Fremtidens Læringsmiljøer for hele 0 – 18 årsområdet.

#### Dette samarbejde har til formål at:

- ... bygge en tættere bro mellem praksisfeltet og forskningen.
- ... skabe et godt og stærkt fundament for inklusion og faglig udvikling i 0 – 18 årsområdet.
- ... kommunens fagprofessionelle gennem deres deltagelse i projektet udvikler deres professionelle kapacitet og kompetencer.

**Derfor skal** der arbejdes målrettet med videndeling såvel på de enkelte matrikler som på tværs af distrikternes dagtilbud og skoler. Der skal opbygges en kultur med evidensinformerede og målrettede literacyindsatser. Den enkelte fagprofessionelle må derfor se sig selv som en væsentlig medspiller i forhold til:

- ... at holde sig ajour med den nyeste forskning på sprog- og læseområdet
- ... opsamling af pædagogisk/didaktisk viden
- ... at bruge kortlægningsdata i pædagogiske og didaktiske overvejelser
- ... distriktets ressourcepersoner, f.eks sprogvejledere og læsevejledere

Derfor skal ledelsen i dagtilbud og skoler skabe rammer og procedurer for at praksisviden, professionviden og forskningsviden sættes i spil. Det sker blandt andet ved at sætte både den interne og den eksterne støttestruktur i spil.

<sup>2</sup> <https://www.fredericia.dk/Borger/ny-skolestruktur/ErritsoeFellesdokumenter/2012-12%20B%C3%B8rn%20og%20Unge%20politik%202013-2016.pdf>



## 4.0 LITERACY

Begrebet literacy anvendes til at skildre tilegnelsen af færdigheder i at skrive og læse:

”Literacy dækker i sin traditionelle betydning tilegnelsen af færdigheder i at skrive og læse. Mange forskere har dog en mere bred opfattelse af literacy, hvor begrebet omfatter hele processen, hvor barnet gradvist skaffer sig kundskaber om læsning og skrivning i interaktion med andre mennesker. Literacyudviklingen begynder meget tidligt og er afhængig af de tale- og skriftsproglige oplevelser og erfaringer, barnet får i sin opvækst. Opfattelsen er, at barnet fra helt lille kan udvikle sig på literacyområdet. Literacyudviklingen har således været i gang i flere år, når barnet begynder i skole. Barnet har mange erfaringer med skriftsproget - både på skrive- og læseområdet, uden at det nødvendigvis behersker hverken den konventionelle skrive- eller læseteknik. Det er skolens opgave, at bygge videre på de literacyerfaringer barnet begynder skolegangen med.”<sup>3</sup>

Literacy udvikles konstant i samvær og samspil med andre mennesker i forskellige sociale og kulturelle sammenhænge; i familien, blandt venner, i dagtilbud, i skolen og i foreninger.

I takt med den teknologiske udvikling og dermed flere kommunikationsplatforme og et stigende antal sociale medier øges behovet for at udvikle børn og unges tilgang til multimodale tekster. Derfor kan læsning og skrivning ikke kun betragtes som en færdighed, men må ses som en vifte af kompetencer til social praksis.<sup>4</sup>

## DET VED VI...

Set i et 0-18 års perspektiv er det vigtigt, at børn allerede i dagtilbud får oplevelser med tidlig skriftssprogstilegnelse og varierende kommunikationsplatforme. Læringsmiljøerne omkring pædagogiske læreplaner bør derfor udvikles med fokus på sprog og kommunikation som nøglen til at forstå verden.

Når børn starter i dagtilbud og skole, har de forskellige erfaringer med og forudsætninger for sprog, læsning og skrivning. De fagprofessionelle har ansvaret for at understøtte børnenes sprog-, skrive- og læseudvikling gennem den pædagogiske praksis og opstilling af klare mål samt for at inddrage og engagere forældrene i samarbejdet om det enkelte barn. Gennem tydelige læringsmål for barnet igangsættes målrettede aktiviteter, der understøtter det enkelte barn. Det er af afgørende betydning, at de fagprofessionelle er i dialog med forældrene om deres barns læringsmål.

Forskning<sup>5</sup> peger på, at dialogisk læsning (interaktiv læsning med brug af målrettede understøttende sprogstrategier) både i hjemmet og i dagtilbud har en stærk effekt på særligt fire sproglige områder nemlig skriftssprogskoncepter, ordforråd, fonologisk opmærksomhed samt narrativer.

Udviklingen af læse-, sprog- og skrivefærdigheder må ske i mødet med en række genrer og tekstformer, som tilsammen kan skabe en platform for lyst til at tilegne sig viden gennem læsning.

Det er afgørende for børn og unges læring, at de udvikler sig til målrettede og strategiske læsere, og at de møder teksterne med engagement, nysgerrighed, undren og sund skepsis.

<sup>3</sup>Carina Fast (2009): Literacy – i familie, børnehave og skole.

<sup>4</sup>Videnscenter for læsning

<sup>5</sup>Whitehurst et al 1994



## DERFOR GØR VI – I DAGTILBUD

I dagtilbud viser evaluering af sprogindsatser, at børns sproglige kompetencer udvikles bedst, når der er fokus på:

- ... sprogindsats i hverdagen
- ... målrettet forældresamarbejde
- ... sprogpædagogiske handleplaner for alle børn

**Derfor skal** sprogindsatser i hverdagen indeholde det, vi forskningsmæssigt ved, virker. National og international forskning peger på, at relationen og kvaliteten af nærværet med barnet er afgørende for det lille barns sproglige udvikling. Ligeledes ved man, at barnets forståelse og fornemmelse for sprogets lyde og rytme er afgørende for dets sensibilitet i forhold til barnets opmærksomhed på sprogets lyde. Denne opmærksomhed skal senere danne basis for barnets skriftsprogstilegnelse.

Bedste effekt med dialogisk læsning opnås i dagtilbud når læsning kombineres med explicitte opgaver målrettet eks. ordforrådet eller fonologisk opmærksomhed. Kombineret med aktivitetsplaner understøttes effekten yderligere via systematik og en helhedsorienteret indsats.

Leg med sproget og nysgerrighed i forhold til sprogets lyde, form og muligheder er afgørende for, at børn både med ét og flere sprog udvikler varierede sproglige kompetencer. Det er afgørende, at børn oplever, at sproget er det "kit" som holder forståelse og læring sammen på tværs af alle læreplanstemaer.

Skriftsproget er helt tidligt en del af børns hverdag. Børnene møder skriftsproget, når de får læst historier højt, på tablets og telefoner, men også i mange andre sammenhænge. Børnene møder

deres navn forskellige steder f.eks i garderoben og på madkassen, og de bliver nysgerrige, når mor og far skriver en SMS. Skriftsproget har en funktion, og det kan man som voksen gøre barnet opmærksom på ved at inddrage barnet i brugen af skriftsproget, f.eks. "På den her madkasse står der Anne-Sofie, så det er din. Der er mange bogstaver i dit navn - skal vi tælle bogstaverne". Bøgerne skal være tilgængelige – også for de yngste børn. Sæt bøgerne i en højde, hvor børnene selv kan nå. Lad også børnene eksperimentere med tekst og billeder på tablets og computere.

Børnene imiterer de voksne - også i brugen af skriftsprog. Lege-skrivning starter allerede i 2-4 års alderen, hvor børn fx begynder at skrive navn på deres tegninger. I starten er der ikke tale om genkendelige bogstaver, men efterhånden begynder et enkelt eller to bogstaver at tage form. De voksne skal vise interesse for og anerkende barnets opdagende skrivning. Man kan spørge ind til, hvad barnet skriver, opfordre barnet til at skrive f.eks. hvem de har tegnet og søge efter nye app's sammen med barnet.

Tal med de lidt ældre børn om at bogstaver har både et navn og en eller flere lyde. Derfor kan der være to børn, som starter med det samme bogstav, selv om bogstavet lyder forskelligt: Ingeborg og Ida starter begge med bogstavet \*I/i\* men det lyder forskelligt, hhv. som *lel* og *lil*.

Magnettavler med bogstaver samt skum- og træbogstaver er sjove at mærke på og lege med. Børnene kan sætte bogstaverne sammen til ord og synes det er sjovt, når en voksen læser deres

<sup>6</sup> Danmarks Evalueringsinstitut 2011: Fælles indsats for sproget  
www.sprogpakken.dk

<sup>7</sup> Whitehurst et al 1994

<sup>8</sup> Danmarks Evalueringsinstitut 2010: Se med forældrenes øjne





ord højt - også selvom det bliver til vrøvleord som fx ”tsøkte” eller ”yaokly”. Uanset om de skriver rigtige ord eller vrøvleord, øger det deres bevidsthed om funktionen af bogstaver og om skriftsprog i det hele taget.

## DET VED VI

I skolen har den første læseundervisning afgørende betydning for børnenes fortsatte læseudvikling. Det er derfor vigtigt, at alle børn sikres en god og kvalificeret læsestart.

I den fortsatte læseudvikling indvirker bl.a. følgende faktorer på børnenes læsefremgang:<sup>9</sup>

- ... der er fokus på at skabe læselyst hos børnene og give dem læsestrategier
- ... børnene arbejder med de tekster, de læser, gennem før-, under- og efterlæringsaktiviteter
- ... tydelig klasseledelse og et respektfuldt læringsmiljø, hvor børnenes bidrag anerkendes
- ... resultaterne i Nationale Test afspejles i fokusområder i undervisningen

Forskning viser, at skrivning kan stimulere læring. Det er et nødvendigt redskab for at gøre egne tanker klare, udvikle ideer, disponere, strukturere, kommunikere, dokumentere og i det hele taget tilegne sig viden. Man kan både skrive sig til læring og lære at skrive. Det er både et læringsredskab og en færdighed, der knytter sig til alle fag, og som understøtter videnstilegnelse.<sup>10</sup>

## DET GØR VI – I SKOLEN

Der skal formuleres tydelige mål for børnenes læring. Børnene skal tilegne sig viden og færdigheder og opnå kompetencer i læsning, fremstilling, fortolkning og kommunikation.

Der er opstillet en evalueringsplan der gør det muligt at følge det enkelte barns progression. Resultaterne fra evalueringerne følges op af konferencer, hvor der aftales eventuelle forebyggende og understøttende undervisning for de enkelte børn (Bilag 1).

Gennem hele skoleforløbet arbejdes målrettet med at præsentere børnene for mange forskellige typer af tekster med det formål at give børnene et stærkt og godt fundament for at kunne anvende relevante læsestrategier i forhold til det, som teksterne skal bruges til.

### I den tidlige skriftsprogstilegnelse i skolen skal der være særlig fokus på:

- ... at børnene udvikler lyst til at skrive og læse
- ... at børnene hurtigt knækker læsekoden og opnår passende præcision og hastighed
- ... at børnene kan udtrykke sig i enkle tekster i tekst, tale, lyd og billede
- ... at børn i risiko for at udvikle læsevanskeligheder identificeres tidligt og en målrettet og forebyggende indsats igangsættes

### På mellemtrinet er der fokus på

- ... konsolidering og automatisering af læsefærdigheder,
- ... at fastholde læselyst og på udvikling af strategier til læseforståelse

<sup>9</sup> Danmarks Evalueringsinstitut 2013: Læseudvikling på mellemtrinet

<sup>10</sup> Askeland og Aamotsbakken 2013, De Voss m.fl. 2010, Dysthe 2000, Graham 2007, Nagin 2006, Smidt 2010, 2011, 2012





- ... gode oplevelser med læsning på egen hånd
- ... at tilegne sig ny viden gennem læsning
- ... at udarbejde æstetiske og faglige tekster

### I overbygningen skal der være særlig fokus på

- ... at de unge behersker forskellige læsemåder og kan tilpasse deres læsemåde til formålet med læsningen og teksten
- ... den unge kan udtrykke sig forståeligt, klart og varieret i skrift, tale, lyd og billede
- ... at de unge skal opnå funktionelle læsefærdigheder, der gør dem i stand til at gennemføre en ungdomsuddannelse.

Læsning af faglige tekster er en forudsætning for at kunne tilegne sig skolens fag. Faglig læsning handler ikke kun om læseformål, læsemåder og læsestrategier, men også om teksternes særlige tekstlige og sproglige mønstre.<sup>11</sup> Derfor er faglig læsning en opgave, der skal løftes i alle fag.

## DET VED VI - OM BØRN I LÆSEVANSKELIGHEDER

En mindre andel af børn i skolen har svært ved at knække læsekoden. Muligheden for tidligt at identificere børn i risiko for læsevanskeligheder øges i kraft af tilbuddet om sprogvurdering i børnehaven samt obligatorisk sprogvurdering i børnehaveklassen. Det er nødvendigt, at dagtilbud og skoler har en plan for, hvorledes de vil gribe det foregribende og forebyggende arbejde an i forhold til børn i risiko for læsevanskeligheder.

De første skoleår er der fokus på den tekniske side af læsningen – afkodning af ord. Læseforståelsen spiller samtidig en stor rolle for at børn kan bruge deres læsning til at lære. Nogle børn er i stand til at afkode en alderssvarende tekst, men af forskellige årsager kan det knibe med forståelsen af det læste. Det er nødvendigt at skelne mellem forskellige former for læsevanskeligheder, da der kan være kognitive, undervisningsmæssige, sproglige og følelsesmæssige årsager til læsevanskeligheder. Børnene har ofte svært ved at forstå en tekst, hvorfor det er ekstra vigtigt at skolens lærere arbejder med forforståelse, sætningsopbygning, kontekst, genre og metabevisthed (metabevisthed = læserens bevidsthed om egen forståelse af det læste). Hjælp til at læse og forstå illustrationer og andet indhold på en side, der støtter barnets læsning, er ligeledes vigtig.

### DERFOR GØR VI....

Et klart mål med evalueringsplanen er så tidligt som muligt at identificere børn i sproglige og skriftsproglige vanskeligheder. Der udarbejdes individuelle handleplaner for disse børn og skolens læringsvejledere bør inddrages i planlægningen af læringsdifferentiering, holddeling etc.

Der er på kommunalt plan udarbejdet procedure for videre udredning af børn i risiko for massive læsevanskeligheder (Bilag 2) Skolerne stiller IT-kompenserende hjælpemidler til rådighed for de børn der vurderes at have brug for hjælpemidlerne til at kunne deltage aktivt i den daglige undervisning (Vejledning om specialundervisning og anden specialpædagogisk bistand).<sup>12</sup>

<sup>11</sup>Arnbak, Elisabeth 2003

<sup>12</sup><https://www.retsinformation.dk/Forms/R0710.aspx?id=145638>



## 4.2 DET VED VI - OM BØRN MED FLERE SPROG

At have flere sprog er en kompetence. At sætte denne kompetence i spil stiller krav til barnet, forældrene og de fagprofessionelle. Indsatsen omkring børn med flere sprog skal, på lige fod med indsatsen i forhold til børn med et sprog, bære præg af en målrettet sprogpædagogisk indsats. Indsatsen tager udgangspunkt i barnets forudsætninger og muligheder for tilegnelse af dansk og i forældrenes mulighed og forudsætninger for at bidrage til barnets sproglig udvikling. Det er afgørende, at indsatsen er systematisk og bliver fulgt tæt.

Det er vigtigt at få afdækket om barnets eventuelle sproglige udfordringer består i en generel sproglig vanskelighed (dvs. det er en vanskelighed, som barnet har på begge eller alle sprog) eller om det er barnets andet sprog, som skal styrkes.

Andetsprogstilegnelsen styrkes, når børn er i målrettede sproglige miljøer, hvor der er fokus på systematikken omkring udvikling af barnets sprog. Andetsproglæsning skal ikke distancere sig fra almene principper for læseundervisning. Men læsning og læseforståelse kræver sproglige kompetencer som grundlæggende er afhængige af:

- ... kendskab til det danske sprog særlige sproglige træk og virkemidler
- ... kendskab til teksternes kontekst

Forskning har vist at børn med flere sprog anvender uhensigtsmæssige læsestrategier der i overvejende grad baseres på gæt såvel på betydning som fonologisk.

Børn med flere sprog adskiller sig fra børn med dansk som modersmål ved at deres ordforråd er mindre bredt og ligeledes er dybden i kendskabet til de enkelte ord begrænset. Dette har ikke alene konsekvenser for læseforståelsen, men kan også skabe ekstra vanskeligheder med afkodningen.

## DERFOR GØR VI....

Det er vigtigt at holde for øje, om barnets sproglige udvikling er præget af generelle sproglige vanskeligheder eller om barnet er i færd med at lære sig et sprog eller to sprog på samme tid. Indsatsen afhænger herefter og beror på en faglig vurdering i det enkelte tilfælde, hvor talehørepædagog og pædagog/lærer arbejder tæt sammen omkring det enkelte barns læringsmål set i relation til barnets øvrige trivsel.

På dagtilbud benyttes en kontrakt for barnets læringsmål som gennemgås med forældre og pædagoger. Kontrakten skal revideres løbende så barnets sproglige udvikling følges tæt for at sikre progression og udvikling. (Bilag 4)

Når læseundervisningen for børn med flere sprog planlægges, skal skolens læringsvejledere i dansk som andetsprog inddrages. Undervisningen skal tilrettelægges under hensyntagen til det enkelte barns sproglige kompetencer. Direkte undervisning i betydning af nye ord kan eksempelvis forbedre børnenes læseforståelse.

## 5.0 Eksterne og uformelle læringsrum

Børn og unge tilegner sig også sproglige kompetencer uden for den institutionelle verden. Børn og unge har egne læringsnetværk



med egne målsætninger, som for eksempel at lære at lege, spille computerspil eller deltage i rollespil. Disse læringsnetværk er åbne for omverdenen, idet der hentes viden og inspiration både fra ældre børn, unge, voksne og fra andre kilder som for eksempel medierne.<sup>13</sup>

Læring sker gennem deltagelse i praksisfællesskaber med andre; i hjemmet, i foreningen, i fritiden etc..<sup>14</sup> Læring via formelle institutioner som skoler og andre uddannelsesinstitutioner er forholdsvist nyt, både historisk og omfangsmæssigt. Uddannelsesinstitutioner har kun eksisteret i nogle få århundreder, og selv om de har fået stigende betydning, så er de stadig langt fra enerådende som læringsrum.

Sprog og kommunikationsformer, der knytter sig til de mangeartede oplevelser børn og unge får i fritiden og i de uformelle læringsrum, er med til at danne grundlag for barnets og den unges erfaringsdannelse og dermed begrebsdannelse. Ord og kommunikationsformer, som er koblet på ægte oplevelser, er ofte lettere at begribe, idet de så at sige er ”prøvet af” gennem egne erfaringer. Oplevelser med for eksempel at tænde et bål, at dykke under vand eller hoppe i trampolin kan bedst forstås sprogligt, hvis kroppen er med og ordene koblet på.

Så hvordan kan man som spejderlærer, svømmetræner eller musikskolelærer bidrage til at børn og unge udvikler sproglige færdigheder? Forskning peger på at det uformelle rum står for 80 % af læringen, mens den formelle står for 20 %. Det er naturligvis vanskeligt at gøre op, og fordelingen siger ikke, at det uformelle læringsrum er vigtigere end det formelle - eller omvendt. Fordelin-

gen viser ikke desto mindre, at uformel læring er central og ikke til at komme uden om i børn og unges læring. En skelnen mellem de to læringsformer er aktualiseret af de mange sociale og kulturelle forandringer i samfundet, som også ændrer barndommens mange læringsrum.

Der skal derfor fokus på, hvordan de 80 % læring bliver til praksisfællesskaber, der bidrager til at børn og unge i Fredericia får endnu bedre sproglige kompetencer. Først og fremmest ved at lægge vægt på de sociale sproglige koder i de uformelle læringsrum, som børn og unge møder i fritiden.

## Det gøres ved

- ... at huske, at børn ikke kender ord og begreber i forvejen (for eksempelvis råbåndsknob, tværfløjte, butterflyarme eller indersidespark)
- ... at huske, at børn ikke kender den ikkeitalesatte kommunikationskode, som er i sociale fællesskaber
- ... at være en tydelig rollemodel, som anvender fordelene ved, at sprog og oplevelse hænger sammen på tværs af de formelle og uformelle læringsrum
- ... at pædagoger og lærere interesserer sig for børnenes og de unges praksisfællesskaber i fritiden og sætter dem i tale i dagtilbud og skole

<sup>13</sup>Jessen, Carsten 2001: Uformelle læringsrum

<sup>14</sup>Lave og Wenger 2003: Situeret læring og praksisfællesskaber





## 6.0 Kapacitetsopbygning af det pædagogiske personale

En væsentlig forudsætning for, at det sprogpædagogiske arbejde lykkes, er en målrettet, struktureret og kompetent voksenindsats. En indsats, som indebærer, at alle de professionelle omkring barnet samarbejder og koordinerer indsatsen i forhold til det enkelte barn. Dette gælder uanset, om der er tale om en generel, en fokuseret eller en særlig indsats. Samarbejde og koordinering vil til stadighed være kodeordene.

Det betyder også, at det pædagogiske personale har - eller må søge - den fornødne faglige viden om børns sproglige udvikling og naturligvis også hvilke aktiviteter, der virker sprogstimulerende på de forskellige alderstrin.

Det vil med andre ord sige, at der er behov for sprogteoretisk og -praktisk indsigt og viden på alle plan i 0 – 18 års området.

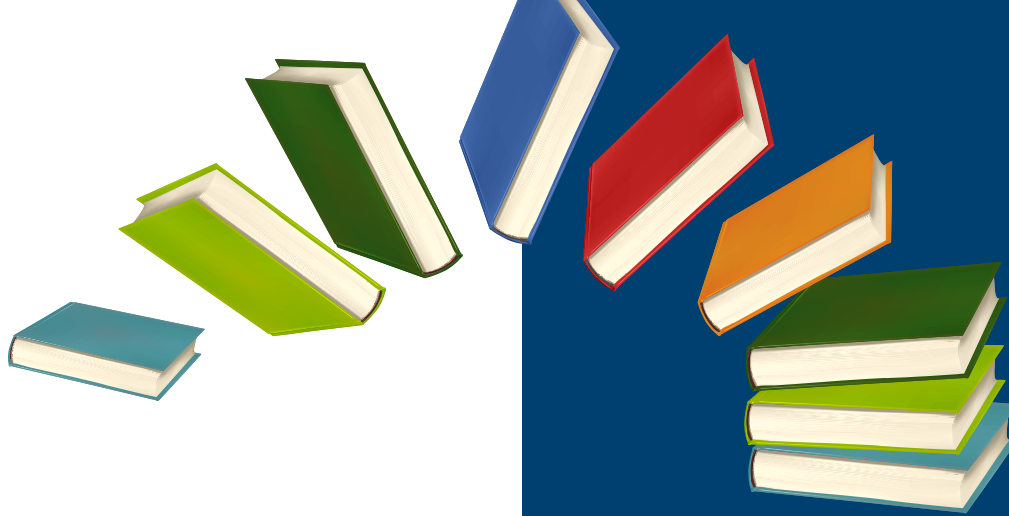
Der skal derfor ske en generel kapacitetsopbygning i institutionerne med sprogvejlederne i dagtilbuddene og ressourcpersonerne i skolernes PLUC (Pædagogisk Lærings- og Udviklingscenter) som centrale aktører, der på systematisk vis sættes i spil i forhold til sammenhængende læringsforløb på hele 0-18 års området.

Kapacitetsopbygningen skal skabe grundlag for udvikling af det pædagogiske arbejde i hele 0 – 18 års området, så sprogvejledere, læsevejledere og øvrige ressourcpersoner bliver i stand til at inspirere og medvirke til, at der udvikles sprogstimulerende læringsmiljøer - i samarbejde med det

øvrige pædagogiske personale og den pædagogiske ledelse. Det betyder også, at denne gruppe er særlig opmærksom på de børn, der har behov for særlige udfordringer eller en fokuseret og/eller særlig indsats. Netop her er det vigtigt, at ressourcpersonerne er i front med relevante indspark – og kan igangsætte evidensinformerede forløb i samarbejde med kollegerne.

Derudover er det væsentligt at have fokus på forældres ansvar og rolle i forhold til barnets sproglige udvikling og læsefærdigheder – og arbejde med en aktiv forældreinddragelse. Jo flere aktive sproglige læringsrum børn og unge er en del af - jo bedre. Dette ansvar bæres af alle fagprofessionelle.





## 7.0 Handleplan for Literacy i distrikterne

I alle 4 distrikter udarbejdes en tværfaglig handleplan.

Literacy skal danne grundlag for udarbejdelse af distriktshandleplanen.

### Handleplanen skal

- ... relatere til Sprog og Literacy strategien samt mål og delmål i Børn og unge politikken
- ... understøtte samarbejdet mellem relevante parter i distriktet
- ... understøtte samarbejde mellem læsevejledere og sprogvejledere
- ... understøtte og muliggøre vejledernes opgave med at komme i spil i forhold til kollegerne
- ... understøtte sammenhængen mellem læreplaner og fællesmål
- ... understøtte sammenhængen mellem dagtilbud og skole
- ... undersøge børn og unge med brug for særlige indsatser
- ... indeholde pædagogiske tiltag, som relaterer til forskning og kortlægningsresultater
- ... understøtte både sprog og skriftsprog samt inddrage digitale medier
- ... forholde sig til - og beskrive samarbejdet med VRC og PUC (støttestrukturen).

### Bibliografi

Arnbak, E. (2003). Faglig læsning – fra læseproces til læreproces.

Bistand, V. o. (u.d.). Hentet fra Vejledning om folkeskolens specialundervisning og anden specialpædagogisk bistand: <https://www.retsinformation.dk/Forms/R0710.aspx?id=145638>

Danmarks Evalueringsinstitut. (2013). Læseudvikling på mellemtrinnet.

Danmarks Evalueringsinstitut. (2010). Se med forældrenes øjne.

Danmarks Evalueringsinstitut. (2011). Fælles indsats for sproget.

Fast, C. (2009). Literacy - i familie, børnehave og skole.

Jessen, C. (2001). Uformelle læringsrum.

Fredericia Kommune. (2013). Hentet fra Fredericia Kommunes Børn og unge politik: <http://www.fredericia.dk/PolitikOg-Demokrati/Sider/Politikker/B%C3%B8rne-og-Ungpolitik.aspx>

Sprogpakken. (u.d.). Hentet fra Sprogpakken: [www.sprogpakken.dk](http://www.sprogpakken.dk)

Viden om læsning. (u.d.). Hentet fra Viden om læsning: <http://www.videnomlaesning.dk/viden-om/literacy-2/>

Wenger, J. L. (2003). Situeret læring og praksisfællesskaber.

Aamotsbakken, N. A. (2013). Syn for skrivning. Læringsressurser og skrivning i skolens tekstkulturer.

## BILAG I

### Evalueringer

TIDSPUNKT	EVALUERING	ANSVARLIG
3 år	<p><b>SPROGVURDERING</b>  <b>Børn med behov for særlig indsats:</b>            Sprogvejlederen indkalder tale-hørekonsulent til konsultation vedr. udarbejdelse af handleplan  <b>Børn med behov for fokuseret indsats:</b>            Sprogvejlederen kan ved behov konsultere tale-hørekonsulent vedr. udarbejdelse af handleplan.</p>	Sprogvejleder
0.klasse	August/september <b>LÆSEEVALUERING</b> fra Alinea ”Store bogstaver, vokaler og find billedet” Efterfølges af en klassekonference	Læsevejleder, klasselærer  Deltagere i klassekonference: Skoleleder, læsevejleder, klasselærer og læsekonsulent
1.klasse	August <b>LÆSEEVALUERING:</b> ”Alle bogstaver, konsonanter, forlyd og rimdel, find billedet	Læsevejleder og klasselærer  Deltagere: skoleleder, klasselærer, læsevejleder og læsekonsulent
1.klasse	August <b>LÆSEEVALUERING:</b> ”Alle bogstaver, konsonanter, forlyd og rimdel, find billedet. Efterfølges af klassekonference	Læsevejleder og klasselærer  Deltagere: skoleleder, klasselærer, læsevejleder og læsekonsulent
2.klasse	Maj Skrivning af 25 nonsensord fra DVO`'s dysleksivurdering. Børn i risikogruppe for dyslektiske vanskeligheder: Hele DVO vurderingen  Nationale test i læsning  Konference	Klasselærer  PLUC/ressourcecenter  Deltagere: Klasselærer, læsevejleder og læsekonsulent
3.klasse	SL 60	Læsevejleder
4.klasse	Nationale test i læsning	Klasselærer
6.klasse	Nationale test i læsning	Klasselærer
8.klasse	Nationale test i læsning	Klasselærer





## BILAG 2

### ELEVER I SVÆRE LÆSE-/STAVEVANSKELIGHEDER

#### Procedure for rådgivning og vurdering

- et samarbejde mellem skole, PUC og PPR i Fredericia Kommune

- ... Når en elevs læse-, skriveudvikling giver anledning til bekymring s. 1
- ... Ved behov for yderligere udredning af elevens læse-/stavefærdigheder s. 2
- ... Elever i svære læsevanskeligheder der skyldes dysleksi (ordblindhed) s. 4
- ... Elever i svære læsevanskeligheder, der ikke skyldes dysleksi (ordblindhed) s. 5

#### Når en elevs læse-, skriveudvikling giver anledning til bekymring kan skolen henvende sig til:

Kommunens læsekonsulent i PUC (Pædagogisk Udviklingscenter i Børn & Unge). Henvendelsen kan ske via skolens leder af ressourcencentret eller via skolens læsevejleder. Læsekonsulenten kan yde rådgivning/vejledning ift. undervisning af eleven og vurdere om der er behov for yderligere udredning af elevens læse-/stavefærdigheder.

eller

**Medarbejder i PPR (Pædagogisk Psykologisk Rådgivning)**, hvis eleven er indstillet til PPR. PPR medarbejder kontakter læsekonsulent i PUC og aftaler videre indsats ift. rådgivning/vejledning eller yderligere udredning.

Ved behov for yderligere udredning af elevens læse-/stavefærdigheder igangsættes flg. procedure:

#### Skolen udarbejder:

- ... Henvisningspapirer til læsekonsulent i PUC. Henvisningspapirer omfatter samtykkeerklæring fra forældre. Samtykket givet læsekonsulenten mulighed for at indhente relevante informationer om eleven fra PPR.
- ... Baggrundsoplysninger om elevens læseindlæringsforløb; herunder også den tidlige læseindlæring samt resultaterne af alle

Ved behov for yderligere udredning af elevens læse-/stavefærdigheder igangsættes flg. procedure:

#### Skolen udarbejder:

- ... Henvisningspapirer til læsekonsulent i PUC. Henvisningspapirer omfatter samtykkeerklæring fra forældre. Samtykket givet læsekonsulenten mulighed for at indhente relevante informationer om eleven fra PPR.
- ... Baggrundsoplysninger om elevens læseindlæringsforløb; herunder også den tidlige læseindlæring samt resultaterne af alle faglige tests og elevplaner i alle fag. Hvordan klarer eleven sig i andre fag som fx matematik?
- ... Anamnese; herunder familiær forekomst af dysleksi/ordblindhed, afvigelse i sprog-/taleudvikling, m.v.
- ... Faglige prøver. Læsekonsulenten vurderer afhængig af elevens alder, hvilke af nedenstående faglige prøver, skolen skal udarbejde, fx:
  - IL læseprøve
  - TL læseprøve
  - ST staveprøve
  - Testbatteriet
  - DVOs dysleksivurdering
  - Elbros ordlister

Ovenstående oplysninger udleveres eller fremsendes til læsekonsulenten, som på baggrund af dette vurderer, om der er behov for at inddrage yderligere fagligheder (psykolog eller tale-hørekonsulent).

#### Psykologen:

- ... Udarbejder en kognitiv vurdering.

#### Tale-hørekonsulent:

- ... Udarbejder en vurdering af elevens sprogfærdigheder på de forskellige områder, der kan være relevant for elevens læse- og staveudvikling.

#### Læsekonsulenten:

- ... Vurderer evt. i samarbejde med psykolog og tale-hørekonsulent hvilke mulige årsager, der kan ligge bag elevens svære læsevanskeligheder, herunder dysleksi/ordblindhed. Vurderingen foretages på baggrund af relevante testresultater og baggrundsoplysninger.
- ... Udarbejder evt. i samarbejde med psykolog eller tale-hørekonsulent anbefalinger ift. didaktiske overvejelser og kompenserende IT.

## ELEVER I SVÆRE LÆSEVANSKELIGHEDER DER SKYLDES DYSLEKSI/ORDBLINDHED

Skolen er ansvarlig for, at eleven indmeldes i NOTA. NOTA er et bibliotek for mennesker med læsevanskeligheder. På NOTAs netbibliotek e17 ([www.e17.dk](http://www.e17.dk)) kan man downloade eller streame undervisningsmaterialer, bøger, lydbøger, aviser og blade.

Skolen er ansvarlig for, at der stilles IT-kompenserende hjælpemidler til rådighed for eleverne.

Privatskoler søger Kvalitet- og Tilsynsstyrelsen om tilsvarende IT-kompenserende hjælpemiddel.

Skolens PLUC eller ressourcecenter er ansvarlige for at hjælpe dyslektiske elever og deres lærere i gang med at bruge kompenserende IT i undervisningen. Det anbefales, at skolen udnævner en tovholder for de dyslektiske elever med kompenserende IT. Læsekonsulenten kan tilbyde rådgivning/vejledning om kompenserende IT til fx læsevejledere eller tovholdere for dyslektiske elever.

Skolens PLUC eller ressourcecenter er ansvarlige for at følge op på elevens brug og udbytte af IT-kompenserende hjælpemidler i undervisningen.

## ELEVER I SVÆRE LÆSEVANSKELIGHEDER, DER IKKE SKYLDES DYSLEKSI/ORDBLINDHED

Hvis det vurderes, at eleven kan have glæde af kompenserende IT, stiller skolen dette til rådighed.

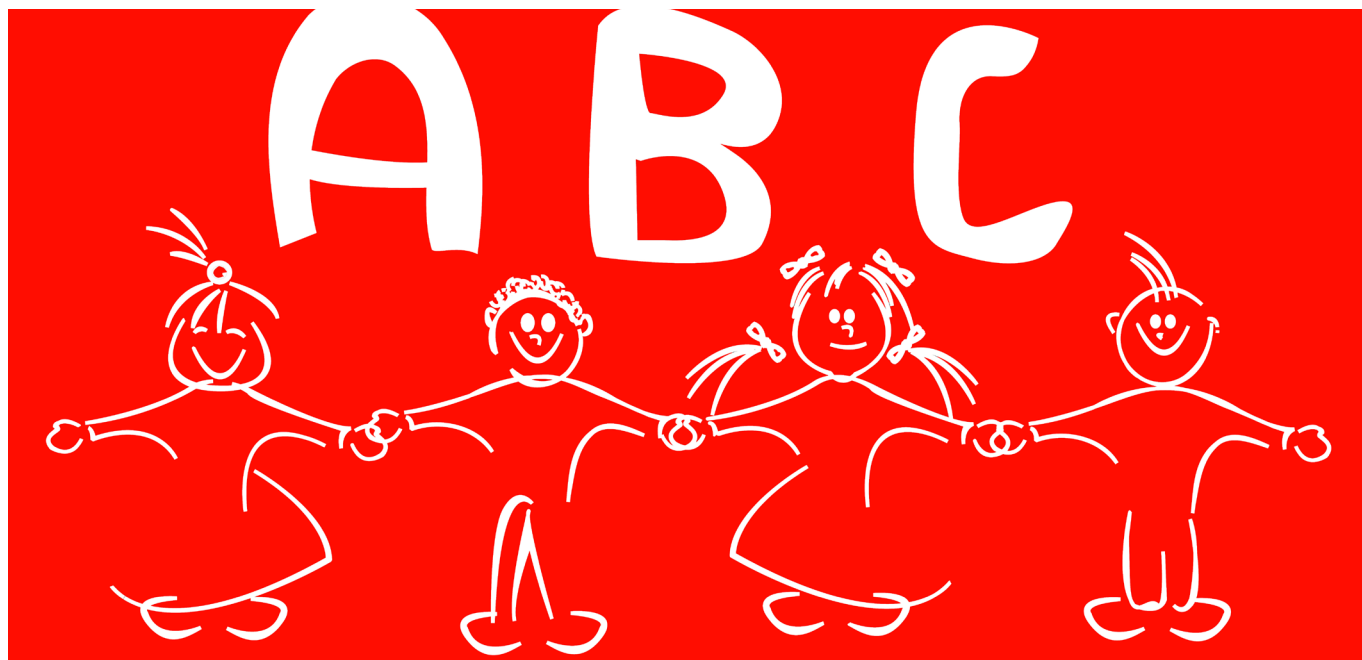
Skolen sender indmeldelse til NOTA med dokumentation for, at eleven har "andre handicaps", der kan forklare læse-/stavevanskeligheder. Dokumentationen kan være udtalelse fra læge eller PPR.

NOTA er et bibliotek for mennesker med læsevanskeligheder. På NOTAs netbibliotek e17 ([www.e17.dk](http://www.e17.dk)) kan man downloade eller streame undervisningsmaterialer, bøger, lydbøger, aviser og blade.

Skolens PLUC eller ressourcecenter er ansvarlige for at hjælpe eleven og dets lærere i gang med at bruge kompenserende IT i undervisningen.

Læsekonsulenten kan tilbyde rådgivning/vejledning til skolen om kompenserende IT.

Skolens PLUC eller ressourcecenter er ansvarlige for at følge op på elevens brug og udbytte af IT-kompenserende hjælpemidler i undervisningen.



**BILAG 3**

Henvielse til læsekonsulent ved PUC (Pædagogisk Udviklingscenter)

### Vedr. vurdering for læse-/stavevanskeligheder

Elevens fulde navn:

Elevens cpr.nr:

Elevens adresse:

Forældres navn:

Forældres navn:

Forældres tlf.nr.

Forældres tlf.nr.

Forældres e-mailadresse

Forældres e-mailadresse

Distriktskole og afdeling:

Elevens klasse:

Klasselærers navn og initialer:

Henvielse indsendt af (navn):

Dato og skolens stempel:

#### Vedlægger bilag (sæt X)

- Beskrivelse af læseindlæringsforløb samt anamnese (obligatorisk)
- IL læseprøve
- TL læseprøve
- ST staveprøve
- Testbatteriet
- DVOs dysleksivurdering
- Elbros ordlister
- Andet \_\_\_\_\_



## BILAG 4

### Kontrakt for opstilling af læringsmål

#### Opfølgning særlig indsats - Sprogvurdering 3 år

Barnets navn: (...)

Dato for sprogvurdering:

Dato for 1. Møde

Dato for 2.møde

Ved sidste møde blev nedenstående særlige indsats for (...barnets navn...) sat i gang.

#### Fremmøde for at sikre stabil sprogstimulering

Barnet skal fremmøde 30 timer ugentligt i daginstitutionen.

Det er ok at holde fri på skolefridage.

Ved sygdom skal du som forælder ringe til institutionen og give besked.

Personalet fører protokol over fremmødet.

Dit barn må holde 4 ugers sommerferie – det aftales med personalet.

#### Samarbejde om sprogstimulering:

Følgende er fokuspunkter for dit barns sprogudvikling :

- ...
- ...
- ...

Du er forpligtet til, at samarbejde om dit barns sprog ved at arbejde med disse ord på jeres modersmål.

Personalet er forpligtet til at arbejde med disse begreber i dagligdagen.

#### Opfølgning :

Nye fokusområder gældende fra d. (...)

Forholdsord: ...

Udsagnsord: ...

Tillægsord: ...

#### Dagtilbudsloven §12

Ifølge Dagtilbudslovens §12 kan det komme på tale, at standse børneydelsen, såfremt I som forældre ikke samarbejder om ovenstående.

#### Aftale om næste møde:

Næste møde afholdes om 3 måneder.

Dato: (...)

#### Kontrakt udfyldt af:

(...)

Tale-hørelærer for børn med to sprog, Pædagogisk Psykologisk Rådgivning

## BILAG 5

### Eksempel på udfyldt kontrakt for opstilling af læringsmål

#### Opfølgning særlig indsats - Sprogvurdering 3 år

Barnets navn: (...)

Dato for sprogvurdering: 06.05.2013

Dato for 1. Møde 27.05.2013

Dato for 2.møde 04.10.2013

Ved sidste møde blev nedenstående særlige indsats for (...barnets navn...) sat i gang.

#### Fremmøde for at sikre stabil sprogstimulering

Barnet skal fremmøde 30 timer ugentligt i daginstitutionen.

Det er ok at holde fri på skolefridage.

Ved sygdom skal du som forælder ringe til institutionen og give besked.

Personalet fører protokol over fremmødet.

Dit barn må holde 4 ugers sommerferie – det aftales med personalet.

#### Samarbejde om sprogstimulering:

Følgende er fokuspunkter for dit barns sprogudvikling :

Frukt og grøntsager: Æble, pære, banan, blomme, kiwi, vindruer, jordbær, gulerødder, løg, kartofler, salat, tomat, agurk, majs osv

Kropsdele: mave, ryg, arm, ben, hoved, ansigt, fingre, tå, knæ, næse, mund, øjne, ører

Tøj: bukser, bluse, strømper, strømpebukser, undertrøje, underbukser, jakke, sko, sandaler, regnjakke, gummistøvler, kjole, nederdel

Du er forpligtet til, at samarbejde om dit barns sprog ved at arbejde med disse ord på jeres modersmål.

Personalet er forpligtet til at arbejde med disse begreber i dagligdagen.

#### Opfølgning:

Nye fokusområder gældende fra d.04.10.2013

Forholdsord: foran, bagved, ved siden af, under, over, i, på, mellem

Udsagnsord: løber, hopper, leger, skubber, venter, drikker, spiser, cykler, tegner, læser, skriver, smører,

Tillægsord: våd, tør, kold, varm, lang, kort, lille, stor, tyk, tynd, sur, sød,

#### Dagtilbudsloven §12

Ifølge Dagtilbudslovens §12 kan det komme på tale, at standse børneydelsen, såfremt I som forældre ikke samarbejder om ovenstående.

#### Aftale om næste møde:

Næste møde afholdes om 3 måneder.

Dato: 14.01.2013 kl.8.15

#### Kontrakt udfyldt af:

Vibeke Bang

Tale-hørelærer for børn med to sprog, Pædagogisk Psykologisk Rådgivning



**FREDERICIA**  
KOMMUNE

[www.fredericia.dk](http://www.fredericia.dk)