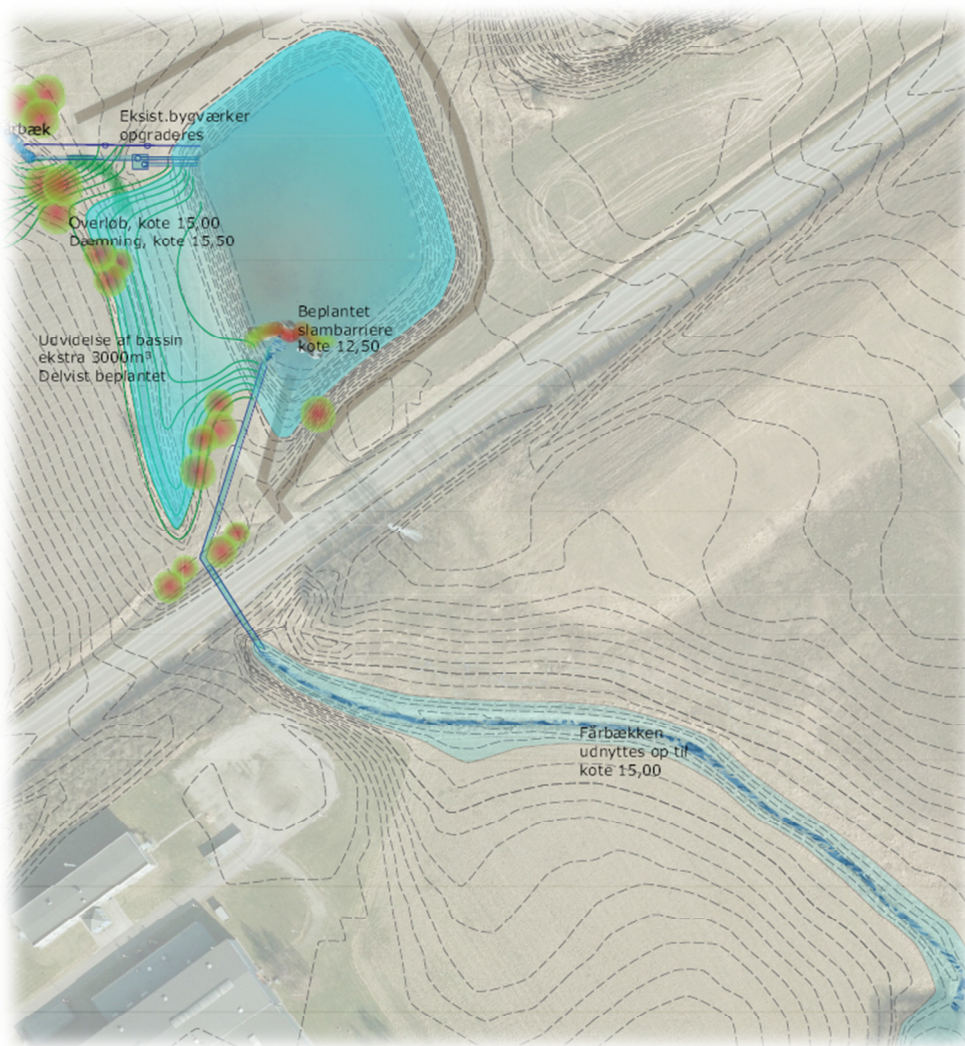


# Fredericia Kommunes Spildevandsplan 2013 - 2017

## Tillæg nr. 2



### Tillægget omfatter:

- **Regnvandsbassin ved Fårbækken**



## Indholdsfortegnelse

|                                       |   |
|---------------------------------------|---|
| 1. Indledning.....                    | 3 |
| 2. Lovgrundlag .....                  | 3 |
| 3. Forhold til øvrig planlægning..... | 3 |
| 4. Rådighedsindskrænkninger .....     | 4 |
| 5. Kloakforhold .....                 | 5 |
| 6. Recipientforhold.....              | 5 |
| 7. Økonomi .....                      | 5 |
| 8. Tidsplan .....                     | 5 |
| 9. Miljøvurdering.....                | 5 |
| 10. Forhold til anden lovgivning..... | 6 |
| 11. Godkendelse af tillægget.....     | 6 |
| 12. Ikrafttræden .....                | 6 |
| 13. Bilag .....                       | 6 |

## 1. Indledning

Dette tillæg til spildevandsplanen, skal sikre grundlaget for en bedre udnyttelse af eksisterende regnvandsbassin ved Fårbækken.

I Spildevandsplanen er det beskrevet at regnvandsbassinet er beregnet til neddrosling af regnvand, inden det ledes til recipient, så det svarer til en naturlig afstrømning, for at beskytte recipient mod hydraulisk belastning og mod erosion.

Regnvandsbassinets volumen udvides i en form som virker naturlig, regnvandet neddrosles med over 100 %, for bedre målopfyldelse i recipienten Fårbækken.

Tillæg nr. 2. fastsætter rammerne for, man opnår ovenstående.

Formålet med Vandplanen er at reducere mængden af urensset spildevand til vandløb og kystvande fra overløb fra kloaksystemet. Indsatsen bidrager til forbedret vandmiljø målt på baggrund af smådyrsfauna for vandløb.

## 2. Lovgrundlag

Dette tillæg til den gældende spildevandsplan er udarbejdet med baggrund i følgende lov- og planlægningsgrundlag:

- Miljøbeskyttelsesloven (LBK nr. 879 af 26. juni 2010)
- Miljømålsloven (LBK nr. 932 af 24. september 2009)
- Spildevandsbekendtgørelsen (LBK nr. 1448 af 11. december 2007)
- Miljøvurdering af planer og programmer (LBK nr. 939 af 3. juli 2013)
- Betalingsloven (LBK nr. 633 af 7. juni 2010)

## 3. Forhold til øvrig planlægning

Ifølge Miljøbeskyttelsesloven og Spildevandsbekendtgørelsen, skal der redegøres for forholdet til anden lovgivning.

### **Kommuneplan**

#### **Kommuneplan 2013-2025**

Regnvandsbassinet er beliggende indenfor følgende kommuneplanrammer:

- T.L.2

Jordbrugsområde med naturbiotoper, den betydelige naturmæssige værdi, bør bevares og plejes.

Projektet vurderes ikke at være i strid med kommuneplanen.

### **Sektorplanlægning**

#### **Råstofplan 2012**

Tillægget vurderes ikke at være i konflikt med råstofplanlægningen i Fredericia Kommune.

### **Vandforsyningsplan**

Tillægget vurderes ikke at være i konflikt med Vandforsyningsplan 2010-2021 for Fredericia Kommune.

## **Lokalplaner**

Regnvandsbassinet nord for Ydre Ringvej er beliggende i landzone.

Før udspring er der to forsinkelsesbassiner som er beliggende indenfor følgende lokalplaner nr. 104 af 22. juni 1990 og nr. B39 af 3. marts 1977.

Tillæg nr. 2 til Spildevandsplanen er udarbejdet i overensstemmelse med ovennævnte gældende lokalplanlægning.

## **Vandplaner**

Grundlaget for spildevandsplanlægningen er Vandplan 1.11 Lillebælt/Jylland.

Tillægget vurderes ikke at være i konflikt med de gældende Vand- og naturplaner.

## **Spildevandsplan**

I Spildevandsplanen har man beskrevet at regnvandsbassinet er beregnet til neddrøsing af regnvand, inden det ledes til recipient, så det svarer til en naturlig afstrømning, for at beskytte recipient mod hydraulisk belastning og mod erosion.

Regnvandsbassinet er beliggende udenfor kloakeret område.

Forsinkelsesbassiner syd for Ydre Ringvej er beliggende i F7-01, der er separatkloakeret.

## **4. Rådighedsindskrænkninger**

### **Ekspropriationer**

Vedtagelse af dette tillæg til spildevandsplanen giver Byrådet ret til at gennemføre ekspropriationer eller aftaler på ekspropriationslignende vilkår for gennemførelse af de planlagte tiltag.

Ekspropriationer til fordel for spildevandsanlæg har hjemmel i Miljøbeskyttelseslovens § 58.

Fredericia Kommunes Byråd vil være sindet at ekspropriere til ledningsanlæg og bassiner, hvis Fredericia Spildevand ikke kan opnå frivillige aftaler på ekspropriationslignende vilkår, med lodsejerne.

Ved ekspropriation kan der erhverves ejendomsret til arealer m.v., pålægges servitutter samt ske erhvervelse eller ophævelse af eller fortages begrænsninger i brugsrettigheder, servitutter m.v.

### **Servitutter**

Ved etablering af spildevandsanlæg ejet af Fredericia Spildevand på privat grund tinglyses en deklaration. Derved fastlægges følgende forhold for ejeren af den berørte ejendom:

- Rådighedsindskrænkninger
- Adgangsforhold
- Lemper/erstatning

### **Deklarationen kan indeholde bestemmelser om:**

#### **Deklarationsbælte**

Der fastlægges et deklarationsbælte, som minimum skal være 1 m på hver side af ledningsanlægget målt fra midten af ledningen. Der må ikke uden forudgående tilladelse fra kommunen opføres bygninger eller bygningslignende konstruktioner, foretages beplantning med træer og buske, sættes hegn eller i øvrigt foretages noget indenfor deklarationsbæltet, der kan være til hinder for adgangen til kloakanlægget.

#### **Adgang til ledningsanlæg**

Ledningsanlægget skal henligge uforstyrret, og der skal til enhver tid gives de berettigede adgang til eftersyn og rensning af anlægget, samt til at forestå reparations- og vedligeholdelsesarbejder i det omfang, som Fredericia Spildevand skønner det nødvendigt.

### **Ulemper samt retablering m.v.**

Lodsejer skal til enhver tid tåle de ulemper, der kan være forbundet med eventuelle eftersyn, vedligeholdelses- eller reparationsarbejder. I forbindelse med dette foretager ledningsejeren retablering af terræn, belægnings m.v. Erstatning for evt. forvoldt skade fastlægges ved mindelig overenskomst mellem parterne, eller hvis dette ikke er muligt, af taksationskommissionen.

## **5. Kloakforhold**

De pågældende områder er, i henhold til spildevandsplan, beliggende i landzone, og ikke kloakeret.

Det gælder for alle tiltag, at der skal søges om udledningstilladelse, samt om landzonetilladelse, de steder, hvor tiltaget ikke er beliggende i byzone.

Det gælder for alle tiltag, at der skal søges om udledningstilladelse.

Ændring af eksisterende regnvandsbassiner medfører, at lodsejerne af følgende matrikler er informeret om detaljer i projektet:

| <b>Matrikel nr.</b> | <b>Ejerlav</b>            |
|---------------------|---------------------------|
| 3k                  | Vejlby, Fredericia Jorder |
| 3m                  | Vejlby, Fredericia Jorder |
| 8e                  | Egum, Fredericia Jorder   |
| 46d                 | Fredericia Kobbeljorder   |

## **6. Recipientforhold**

Ændring af eksisterende regnvandsbassiner, vil have en positiv virkning på Fårbækken. Neddrosling af udløbet og tilbageholdelse af sand og miljøfremmede stoffer vil medvirke til at Fårbækken vil blive et bedre levested for vandløbsdyr.

## **7. Økonomi**

Udgifter til etablering og drift af regnvandsbassinet og renovering af vandløbet afholdes af Fredericia Spildevand og Energi A/S. Forventet pris for udførelsen af anlægget er 400.000 kr.

## **8. Tidsplan**

Projektet forventes at være gennemført senest april 2016.

## **9. Miljøvurdering**

Tillæg nr. 5 til Spildevandsplanen er omfattet af Lov om Miljøvurdering af planer og programmer (lovbekendtgørelse nr. 936 af 24. september 2009).

Fredericia Kommune har foretaget en screening af tillægget ud fra de kriterier, der er fastlagt i loven.

Screeningen viser, at der er en blivende positiv effekt på natur, miljø, samfundsøkonomiske effekter og ressourcer.

Fredericia Kommune vurderer på den baggrund, at der ikke er behov for en decideret miljøvurdering af projektet.

Screeningsskemaet er vedlagt som bilag 3.

## **10. Forhold til anden lovgivning**

### **VVM-reglerne**

Projektet skal ikke anmeldes jf. VVM-bekendtgørelsen.

## **11. Godkendelse af tillægget**

Forslag til tillæg til Spildevandsplanen 2013 – 2017 skal godkendes af Fredericia Kommunes Byråd.

Tillægget offentliggøres herefter i 8 uger, hvor det er muligt at indsende bemærkninger til tillægget. Fredericia Kommunes Byråd behandler eventuelle indkomne bemærkninger og kan herefter vedtage tillægget endeligt, hvorefter det offentliggøres.

Vedtagelsen af dette tillæg kan ikke påklages til anden administrativ myndighed, jf. Miljøbeskyttelseslovens § 32, stk. 4.

## **12. Ikrafttræden**

Tillægget træder i kraft med Fredericia Kommunes Byråds vedtagelse.

## **13. Bilag**

1. Oversigtskort – eksisterende forhold
2. Oversigtskort – fremtidige forhold
3. Miljøscreeningsskema