

Planstrategi 2015

Fredericia Kommune og Trekantområdet

Vedtaget

Læsevejledning

Planstrategien består af en fælles del, som gælder for alle seks kommuner i Trekantområdet, samt en lokal del, der er specifik for den enkelte kommune.

I den lokale del af planstrategien er fokus rettet på de emner, der er særligt vigtige for hver enkelt kommune. Planstrategi 2015 for Fredericia Kommune tilføjer derfor fire emner til den fælles planstrategi for Trekantområdet, så planstrategien kommer til at omhandle netop det, der har særlig interesse for Fredericia Kommune.

Planstrategi 2015 for Fredericia Kommune tager afsæt i fire temaer med fokus på:

- *Bymidten - Kommunens vækstdriver*
- *Bosætning - Attraktive boliger og bomiljøer*
- *Erhverv - Viden og arbejdspladser*
- *Vand og land - Natur- og landskabsværdierne*

Hvert tema afsluttes med en oversigt over de handlinger, som den kommende revision af kommuneplanen fokuseres på.

Den lokale del af planstrategien begynder på side 5.

Trekantområdets Planstrategi 2015 – *Metropol på vej* udgør den fælles del af planstrategien for Billund, Fredericia, Kolding, Midelfart, Vejen og Vejle kommuner.

Den fælles planstrategi begynder på side 19.

Strategien er baseret på tre temaer:

- *Danmarks produktionscentrum*
- *Danmarks entreprenante centrum*
- *Kulturmetropol*

Hvert tema samler de konkrete tiltag til handlinger i den kommende periode under separate overskrifter: *Det vil vi*.

Endelig afsluttes såvel den lokale som den fælles planstrategi med en revisionsbelutning. Disse indeholder en oversigt over hvilke specifikke emner, der revideres i kommuneplanen foruden en oversigt over den planlægning, der er gennemført siden sidst.

Hvad er en planstrategi?

Byrådet skal inden udgangen af den første halvdel af en valgperiode - det vil sige inden udgangen af 2015 - offentliggøre en strategi for kommuneplanlægningen. Strategien skal indeholde oplysninger om den planlægning, der er sket efter den seneste revision af kommuneplanen samt byrådets vurdering af og strategi for udviklingen. Desuden skal den indeholde byrådets beslutning om omfanget af en kommende revision – det vil sige enten:

- at kommuneplanen skal revideres i sin helhed, eller
- at der skal foretages en delvis revision af kommuneplanens bestemmelser for særlige emner eller områder i kommunen, og hvilke dele af kommuneplanen, der gendtages for en ny fireårig periode

Byrådet fastsætter en frist på mindst otte uger for fremsættelse af ideer, forslag m.v. og kommentarer til den offentliggjorte strategi.

Herefter skal byrådet tage stilling til de fremkomne kommentarer og offentliggøre eventuelle ændringer i planstrategien. Formålet med en planstrategi er således at sikre, at det lokale planlægningsarbejde sker efter bevidst valgte visioner og mål.

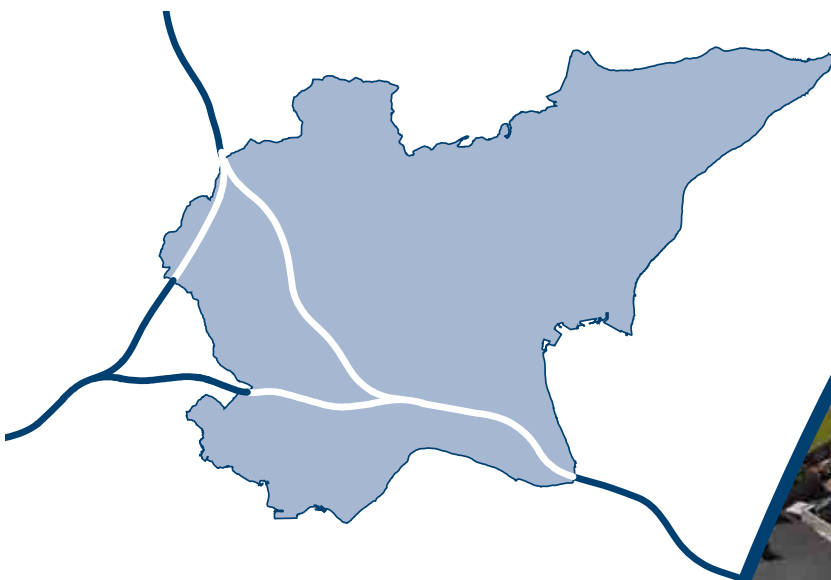


Indhold

Planstrategi 2015 - Fredericia Kommune og Trekantområdet	1	Metropol på vej - Trekantområdets Planstrategi 2015	19
Planstrategi 2015 - Fredericia Kommune	5	Et tæt samarbejde med stærke visioner	22
Forord	6	Hver for sig er vi stærke byer, sammen er vi én unik byregion	24
Indledning	7	Metropol på vej	26
De 4 temaer		Danmarks produktionscentrum	29
Bymidten – Kommunens vækstdriver	8	Danmarks bedste rammer for vækst	30
Bosætning – Attraktive boliger og bomiljøer	10	Uddannelse & kompetencer	32
Erhverv – Viden og arbejdspladser	12	Den åbne grønne storby	34
Vand og land - natur- og landskabsværdierne	14	Danmarks trafikale knudepunkt	36
Revision af Kommuneplan 2017 – 2021		Vi møder verden	38
Revisionsbeslutning	17	Danmarks entreprenante centrum	40
		Kulturmetropol	42
		Strategiske temaer for kommuneplanrevisionen	44
		Planlægning siden sidst	45

Planstrategi 2015

Fredericia Kommune



Forord

Efter en årrække med svære økonomiske vilkår, der har udfordret Fredericia Kommune, tyder meget på, at vi så småt er på rette vej.

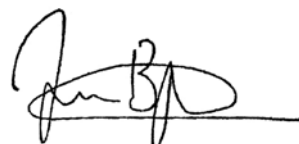
Fredericia Byråd har taget svære, men nødvendige økonomiske beslutninger for at bringe Fredericia Kommune igennem eftervirkningerne af krisen og sikre et budget i balance. Fremtiden tegner lysere, men udfordringer vil der stadig være.

Planstrategien er en overordnet plan for kommunens strategiske og fysiske udvikling. Den giver os mulighed for at se grundlæggende på kommunens fysiske og strategiske udvikling i årene fremover. Målet er at identificere styrkerne og få det bedste ud af de muligheder, vi har lige nu.

Med Planstrategi 2015 sætter Fredericia Byråd fokus på fire temaer, som alle udgør centrale elementer i kommunens videre fysiske og strategiske udvikling. Temaerne er:

- Bymidten – Kommunens vækstdriver
- Bosætning – Attraktive boliger og bomiljøer
- Erhverv – Viden og arbejdspladser
- Vand og land – Natur- og landskabsværdier

Planstrategien er blevet til i dialog med byrådets politikere. Jeg ser frem til samarbejdet om at realisere planstrategien.



Jacob Bjerregaard
Borgmester



Indledning

Vi har med Plan- og Bæredygtighedsstrategi 2011, Kommuneplan 2013-2025 samt de foreløbige udmeldinger fra byrådets igangværende visionsproces, et godt grundlag at bygge videre på. Strategien fra 2011 er solid og fremsynet, og mange emner er fortsat yderst aktuelle. Men vi står også overfor en række nye udfordringer.

Også Fredericia Kommune kæmper med at skabe vækst og udvikling. Finanskrisen har sat sine spor i ikke blot yderområderne, men også i bymidten og i erhvervsområderne. Samtidig er detailhandlen under pres, og vi ser mange steder, at det ikke lykkes at erstatte lukkede virksomheder med nye i samme tempo som tidligere.

Vi må erkende, at vækst og udvikling ikke kommer af sig selv.

Vi er derfor i gang med at kortlægge, hvordan der kan skabes liv i bymidten under nye vilkår, hvor detailhandlen er presset. Udviklingen af FredericiaC er også i gang, og den har høj prioritet i den kommende planperiode. Tilsvarende gælder for erhvervsarealerne i DanmarkC.

Vi vil i den kommende planperiode koncentrere os om at videreudvikle de arealer, der er udlagt til by, bolig og erhverv. Vi vil derfor ikke udlægge yderligere arealer til byudvikling, da den gældende kommuneplan har en tilstrækkelig rummelighed til nye boliger og virksomheder.

Planstrategien er byrådets strategi for, hvilken overordnet retning byrådet ønsker, at kommunen skal udvikle sig i. Det gør vi med udgangspunkt i et statusbillede af planlægningen siden sidste revision af kommuneplanen i 2013 samt en vurdering af situationen netop nu.

Planstrategi 2015 udpeger de emner, som byrådet særligt ønsker at fokusere på de kommende år. Planstrategien er på den måde et vigtigt redskab til at udstikke retningen for arbejdet med den kommende revision af kommuneplanen.

Planstrategien anvendes som udgangspunkt for en dialog med kommunens borgere og erhvervsliv samt staten og andre interesserede forud for revisionen af kommuneplanen.

Tema: Bymidten - Kommunens vækstdriver

Status

Fredericia har sin helt særlige historie, kultur og identitet, der tager afsæt i nogle historiske epoker knyttet til fæstningsbyen og siden industrialiseringen.

Efter mange år i industrisamfundet er der nu helt andre dagsordener, der præger byerne og deres muligheder for udvikling. Produktionsvirksomheder flytter ud, og videnbaserede virksomheder flytter ind. Oplevelsesindustrien er i vækst, og byerne er i fokus som arenaer for oplevelser og udfoldelse. Samtidig efterspørges i stigende grad sunde og bæredygtige byer som ramme om dét at leve og bo, at opholde sig og drive virksomhed.

En af kommunens store udfordringer omhandler Fredericias tiltrækningskraft som bosætningskommune.

Befolkningstilvæksten har gennem en længere årrække været lav, men for første gang i mange år oplevede Fredericia i 2013 et fald i befolkningstallet.

Kommunen har desuden en langt større indpendling end udpending. Fredericia Kommune er begunstiget af et højt antal arbejdspladser i forhold til indbyggertallet, men mange ansatte har valgt at bosætte sig i andre kommuner og pendle til arbejdspladser i Fredericia. Det vil vi gerne ændre.

En anden udfordring er borgernes uddannelsesniveau, som er lavere i Fredericia end i vores nabokommuner. Samtidig har kommunen en større andel af borgere, der er på offentlig forsørgelse. Endelig oplever Fredericia, ligesom mange andre kommuner, at andelen af ældre vokser, hvilket medfører en stigende forsørgerbyrde. Derudover er detailhandlen i Fredericia gået tilbage siden 2008.

Med FredericiaC er kommunen nu i gang med et ambitiøst og omfattende byudviklingsprojekt. Målet er at skabe en moderne, bæredygtig bydel med et godt byliv, attraktive boliger, erhverv, detailhandel, spændende kulturliv og meget mere. Området vil blive udviklet og udbygget over de næste 20 - 25 år. Når FredericiaC er fuldt udbygget, vil den nye bydel rumme op til 1.300 nye boliger, 2.700 beboere og 2.800 arbejdspladser.

Omstillingsprocessen udfordrer på den ene side den fysiske indretning af hele den indre by og på den anden side byens selvforståelse og identitet. Med omdannelsen af arealerne på FredericiaC til byformål har kommunen fået en enestående mulighed for at revitalisere hele bymidten. Denne revitalisering vil være til gavn for hele kommunens fremtidige udviklingsmuligheder.

Vision

Bymidten rummer et stort udviklingsmæssigt potentiale. Byen inden for voldene skal tænkes som en helhed, hvor der skabes synergi og sammenhæng mellem den eksisterende bymidte og den nye bydel FredericiaC, som på sigt bliver en integreret del af byen inden for voldene.

Bymidten skal kunne tilbyde attraktive og mangfoldige boliger og bomiljøer i flot arkitektur. Der skal være arbejdspladser, et spirende campusmiljø med nye uddannelsesinstitutioner, et stærkt handelsliv med såvel det brede sortiment som specialbutikker, torvehandel og interessante gågademiljøer med gader og pladser, der indbyder til ophold og samvær. Der skal være et levende kultur- og fritidsliv og et bymiljø, der i sit udtryk opmuntrer til såvel spontan som organiseret fysisk aktivitet og rekreativ brug.



Bymidstens forskellige kvarterer har differentieret puls og intensitet, der giver rum til både det afdæmpede og det mere tempofyldte liv. Det er også intentionen at skabe en spændende havnepromenade med caféer, restauranter og butikker. Ved en realisering af disse tiltag oplever byen at få styrket sin identitet, og vi vil på sigt forhåbentligt opnå, at der sker en øget interesse for at investere i byen og for at bosætte sig i kommunen.

Hvad er målet?

Bymidten som helhed skal være drivkraften for kommunens udvikling, ikke kun i forhold til bosætning og erhverv, men også i forhold til detailhandel, kulturliv mv. Målet er at skabe en mangfoldig og levende by. Det gøres ved at skabe de rette betingelser for et godt byliv og varierede aktiviteter.

Sideløbende med udviklingen af FredericiaC skal den eksisterende bymidte også have mulighed for at udvikle sig. Der skal gives mulighed for at skabe flere attraktive boliger, flere butikker og arbejdspladser. Synergien og sammenhængen skal blandt andet sikres gennem en bevidst stillingtagen til placering af byfunktioner og et indbydes hierarki.

Bymidstens fysiske udvikling sikres bl.a. via byfortætning og byomdannelse af de mange områder, som over tid har mistet deres funktion. Byplanlægningen skal være bæredygtig. Der har længe været fokus på miljømæssig bæredygtighed, men der vil fremadrettet også være behov for, at vi har øje for økonomisk samt social- og sundhedsmæssige bæredygtighed.

For at styrke detailhandlen er vi ved at udarbejde en detailhandelsplan. Omdrejningspunktet er at tiltrække mere handel til byen for at udligne handelsunderskuddet mellem handel ind og ud af

Fredericia. Vi vil derfor satse på bymidten, hvor detailhandel udvikles sammen med andre aktiviteter, der kan skabe liv i byen. Målet er at udvikle bymidten i retning mod FredericiaC via Gothersgade, så bymidten og FredericiaC kobles sammen. Vi vil også sikre en tydelig rollefordeling mellem bymidten og aflastningscentret i Fredericia Vest.

FredericiaC udgør et nyt og spændende byområde med lokaliseringsmulighed for erhverv som supplement til DanmarkC. Bydelen vil som blandet byområde appellere til helt andre virksomhedstyper, der ønsker at nyde godt af det byliv og de funktioner, en mangfoldig og moderne bymidte kan tilbyde. Der vil fortsat være gode muligheder for produktionsvirksomheder og evt. store domicilvirksomheder i DanmarkC.

Fredericia har i dag en skæv socioøkonomisk befolknings sammensætning, hvor vi ønsker at skabe en bedre balance. Det betyder, at vi skal søge at tiltrække flere erhvervsaktive og veluddannede personer. Samtidig skal vi sikre gode uddannelsesmuligheder og en by, der motiverer til en aktiv og sund livsstil samt sociale og kulturelle fællesskaber.

Ved revisionen af kommuneplanen vil vi:

- Understøtte bymidtens udvikling ved, at der som udgangspunkt ikke gives mulighed for mere nyt bolig- og erhvervsbyggeri i den øvrige del af kommunen, end der allerede er
- Afklare en placering af byfunktioner og et indbyrdes hierarki med henblik på at skabe synergi og sammenhæng mellem den eksisterende bymidte og FredericiaC
- Undersøge om der er behov for at revidere rækkefølgebestemmelserne for såvel bolig- som erhvervsområder
- Udpege nye byomdannelsesområder
- Planlægge for op til tre store udvalgsvarebutikker over 2.000 m² i bymidten, når vi når op over 40.000 indbyggere
- Understøtte bymidten ved en skarpere arbejdsdeling mellem aflastningscentret i Fredericia Vest og bymidten



Tema:

Bosætning – Attraktive boliger og bomiljøer

Status

Fredericia Kommune har gennem en lang årrække stået i skyggen af vore nabokommuner, hvad angår evnen til at tiltrække nye borgere. Kommunen synes derfor at mangle attraktivitet som bosætningskommune. Da befolkningen desuden har en skæv socioøkonomisk og demografisk sammensætning, er det hensigtsmæssigt at få skabt en bedre balance i denne sammensætning. Et af byrådets indsatsområder er derfor at arbejde målrettet med bosætning med det formål at tiltrække flere erhvervsaktive og veluddannede borgere til kommunen.

Fredericia Kommune skal derfor øge sin attraktion som bosætningskommune, og her spiller udbuddet af boliger og bomiljøer en væsentlig rolle.

Vision

Visionen er, at Fredericia Kommune over en årrække udvikler sig til en attraktiv bosætningskommune med et stigende befolkningstal, der evner at tiltrække og fastholde særligt de veluddannede og erhvervsaktive borgere.

Fredericia Kommune skal være et rart sted at bo og være i. Kommunen skal derfor kunne tilbyde attraktive, varierede og mangfoldige boliger og bomiljøer, så forskellige boligønsker og behov kan imødekommes.

Særligt i bymidten skal der skabes de rette betingelser og rammer for et godt byliv og varierende aktiviteter, der kan sikre et mangfoldigt og levende bymiljø, der appellerer til alle typer af mennesker. Samtidig skal det være muligt at tilbyde attraktive

bosætningsmuligheder i kommunens øvrige bydele, lokalbyer og landsbyer, der fungerer som selvstændige lokalsamfund med egen identitet. Byudviklingen skal skabe rum til byliv og livskvalitet for alle, uanset hvor i kommunen byudviklingen finder sted.

Hvad er målet?

Bymidten som helhed skal være drivkraften for kommunens udvikling. Boligudviklingen skal derfor primært ske inden for voldene.

FredericiaC vil med sin særlige karakter og beliggenhed ved Lillebælt kunne tilbyde attraktive boliger og bomiljøer, der er unikke for Trekantområdet. Intentionen er, at den nye bydel bidrager til en væsentlig forbedring af kommunens attraktion som bosætningskommune.

Et drømmescenarie er, at indbyggertallet inden for voldene fordobles til 10.000 personer over en lang tidshorison. FredericiaC forventes at kunne rumme ca. 2.700 nye borgere. Den øvrige befolkningstilvækst skal opnås ved, at Fredericia Kommune gør en særlig indsats for at fremme fortætning af den historiske del af bymidten og omdanner større byudviklingsområder inden for voldene. Derudover skal der arbejdes målrettet på at højne den eksisterende boligmasses kvalitet inden for voldene.

Der er imidlertid stor forskel på, hvilke målgrupper FredericiaC eller byer som fx Skærbæk eller Pjedsted appellerer til. Satsningen på bymidten må ikke udgøre en hindring for kommunens samlede boligudvikling. Vi skal derfor kunne tilbyde attraktive bosætningsmuligheder via et bredt udvalg af lokaliteter til kommende tilflyttere i kommunen.

Det skal ligeledes være muligt at tilbyde et bredt udvalg af attraktive og forskelligartede boliger, så varierede boligønsker kan imødekommes. Da boligens attraktivitet er tæt forbundet med de fysiske omgivelser, handler det ligeledes om at kunne tilbyde indbydende og mangfoldige bomiljøer.

Bydelene og lokalbyerne skal derfor styrkes som selvstændige og velfungerende lokalområder med egen identitet og sammenhængskraft. Den fysiske planlægning kan understøtte dette ved etablering af byrum med samlende funktioner, der kan fungere som det naturlige mødested og hjerte for områdets beboere, erhvervsliv, institutioner mv.

Også landsbyernes bosætningskvaliteter skal styrkes og synliggøres. Det forudsætter, at omdannelse og udvikling sker på et højt kvalitetsniveau og i respekt for landsbyernes særlige værdier og bygningskultur. Derved vil mange af landsbyerne kunne leve op til den behov for nærhed, tryghed og "fred og ro", som mange borgere efterspørger.

Byplanlægning skaber ikke i sig selv byliv, men kan være med til at skabe rammerne for en velfungerende by, hvor bykvalitet opleves som resultatet af en byudviklingsproces, hvor trafik, miljø, arkitektur, natur, byliv, fritidsaktiviteter, handels- og kulturliv spiller sammen. Kommunen kan sammen med borgerne, erhvervsliv og kulturlivet skabe byrum, der inviterer til liv.

Der er derfor behov for et fremadrettet fokus, som ser på mulighederne for at forbedre boligmassens sammensætning og kvalitet og på at udvikle kommunens bydele, kvarterer og lokalområder som attraktive bosteder og lokalsamfund.

Ved revisionen af kommuneplanen vil vi:

- Undersøge mulighederne for at forbedre boligmassens sammensætning og kvalitet og på at udvikle kommunens bydele, kvarterer og lokalbyer som attraktive bosteder og lokalsamfund

Som led i dette bør vi også have fokus på den sociale og sundhedsmæssige, bæredygtige udvikling af byerne: Kan vi med få midler og i samarbejde med borgerne, indrette byrum, så de appellerer til oplevelse, bevægelse, samvær og stille refleksion? Kan vi etablere byrum og funktioner, så de fungerer som naturlige samlingspunkter, der også fremmer sundhed og sund levestil? Kan vi fremme og bevare eksisterende grønne sti- og vejprofiler eller på anden vis lukke naturen ind i boligområderne?

Byudvikling skal som udgangspunkt foregå på arealer, der allerede er udlagt i den nuværende kommuneplan. Opførelse af nyt byggeri skal primært ske inden for de allerede lokalplanlagte områder gennem byfortætning eller byomdannelse i bebyggede områder.

Restrummeligheden til boligformål vurderes at være tilstrækkelig til denne planperiode. Til gengæld kan der arbejdes med at omfordele eksisterende arealudlæg og at ændre på rækkefølgebestemmelserne for at understøtte udviklingen i hele kommunen.

Byudvikling inden for kystnærhedszonen bør også indgå i overvejelserne. I den forbindelse gøres opmærksom på, at byudvikling inden for kystnærhedszonen primært skal ske som omdannelse af eksisterende udlæg, da inddragelse af nye arealer til byudvikling strider mod statens mål og interesser i kystnærhedszonen.



Tema:

Erhverv – Viden og arbejdspladser

Status

Erhvervsudvikling

DanmarkC er et af landets største sammenhængende erhvervsudviklingsområder. Områdets beliggenhed midt i Trekantområdet gør DanmarkC ganske unik for mange typer virksomheder med stort transportbehov, pladsbehov og eksponeringsbehov, idet der er optimal adgang til motorvej, jernbane samt kobling til Fredericia Havn og Billund Lufthavn.

Udviklingen af FredericiaC supplerer erhvervsudviklingen i DanmarkC. Den nye bydel appellerer til helt andre virksomhedstyper, der ønsker at nyde godt af det byliv og de funktioner, en mangfoldig og moderne bydel kan tilbyde.

Vi ønsker at videreudvikle erhvervslokaliseringen, så Fredericia Kommune fortsat fremstår som en attraktiv, erhvervsaktiv og dynamisk kommune med optimale muligheder for virksomheds-etablering og -udvikling. Vi har gode muligheder for at tiltrække flere arbejdspladser, og for at komme i mål med det vil vi indgå i tæt dialog med erhvervslivet.

Viden og uddannelse

Der er i dag gode muligheder for tage en ungdomsuddannelse på gymnasialt niveau i Fredericia. Ud over det almene gymnasium i den nordlige bydel på Nørrebrogade, kan man også tage eksamen på de handels- og tekniske gymnasier under EUC Lillebælt i Erritsø. Maskinmesterskolen, Social- og Sundhedsskolen Fredericia og Musicalakademiet er imidlertid de eneste videregående uddannelser i Fredericia. Når studentereksamen er i hus, flytter de unge fra kommunen, fordi den uddannelse, de ønsker, udbydes i andre byer. Vi vil derfor gerne kunne tilbyde flere

videregående uddannelser i kommunen, så vi dels kan fastholde nogle af vores egne unge, dels får mulighed for at tiltrække andre uddannelsessøgende til byen. Et inspirerende og livligt ungdoms- og studiemiljø kan ligeledes være med til at få de unge til at vende tilbage til Fredericia efter endt uddannelse.

Turisterhvervet

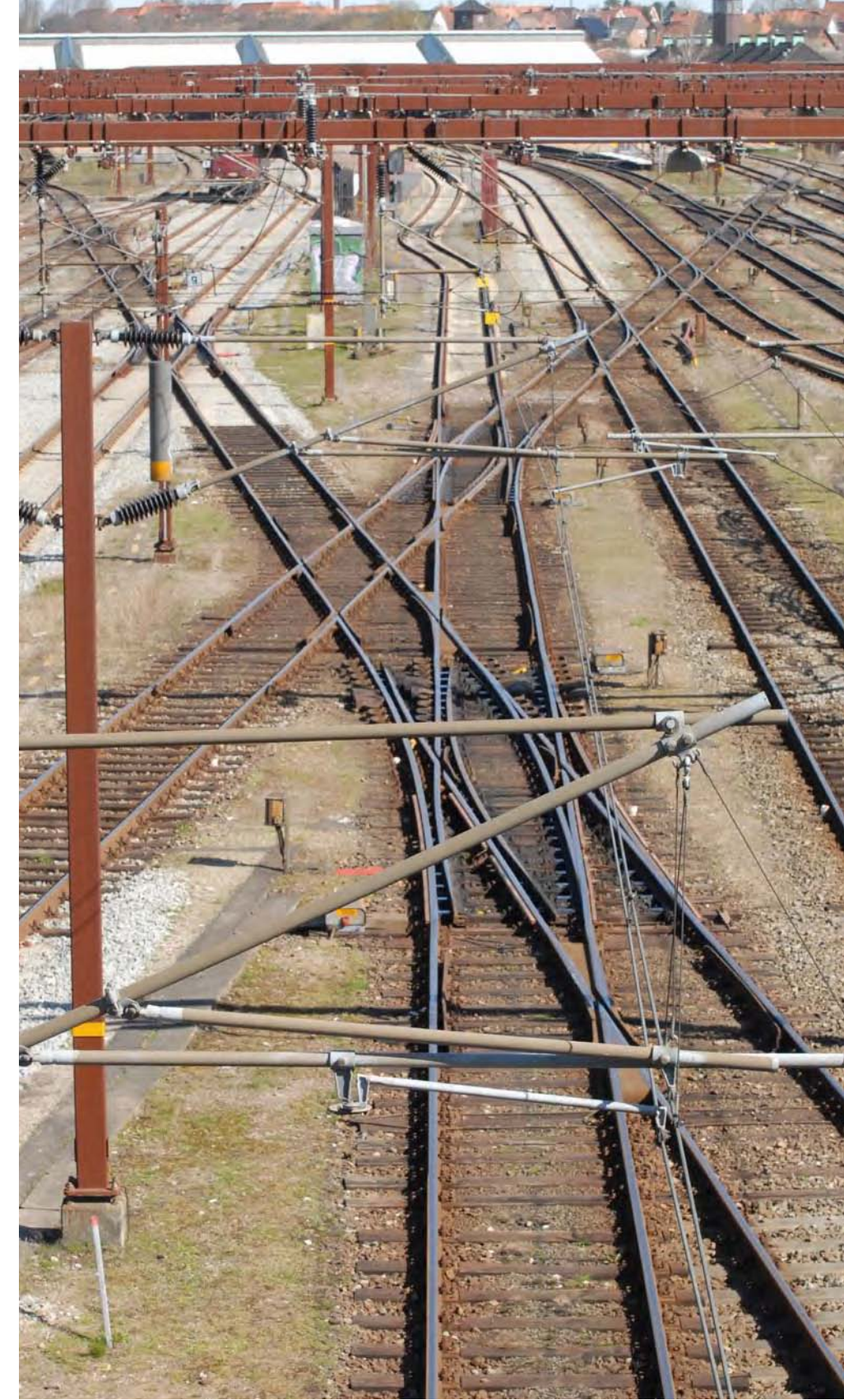
Fredericia Kommune har gode rammer for at udvikle ferie- og erhvervsturismen. Den centrale beliggenhed gør os til et oplagt sted at afholde konferencer. Men vi mangler overnatningsmuligheder for et større antal mennesker, som kan supplere de muligheder, som eksempelvis Trinity og Hotel Fredericia i dag kan tilbyde. Som feriedestination er den historiske bymidte, Madsbyparken og de storslåede naturværdier omkring Trelde Næs eksempler på oplagte besøgssteder.

Vision

Fredericia Kommune skal fortsat fremstå som en attraktiv, erhvervsaktiv og kulturelt dynamisk kommune med optimale muligheder for virksomheds-etablering og -udvikling, hvor der skabes flere virksomheder og arbejdspladser.

Vi vil på sigt oprette nye, nicheprægede uddannelsesinstitutioner, som kan udgøre et spændende alternativ til den brede palet af videregående uddannelser, der allerede udbydes i Trekantområdet.

Vi vil øge fokus på Fredericia som konference- og kongresdestination og skabe rammerne for at opføre flere hoteller.



Hvad er målet?

Erhvervsudvikling

Fredericia Kommune har attraktive erhvervsarealer til et bredt udvalg af virksomhedstyper. FredericiaC og DanmarkC er omdrejningspunkterne for kommunens erhvervsudvikling og giver muligheder for etablering af såvel storskala virksomheder, transport- og produktionsvirksomheder, som virksomheder der ønsker bynær placering, og som kan indpasses i bymiljøet.

Masterplanen for DanmarkC er baseret på en række principper om arbejdsdeling, klyngedannelse, tilgængelighed til infrastruktur, byggemodning før salg etc. Vi ønsker, at disse principper videreudvikles i den kommende kommuneplan for at sikre, at virksomhederne fortsat etableres i klynger, så der opstår mest mulig synergi mellem beslægtede erhverv. Samtidig sikres det, at områderne fremstår harmoniske med virksomheder i samme fysiske skalaer.

Da det ikke er et mål at udlægge mere areal til erhverv, skal der også i den forestående planperiode holdes skarpt fokus på denne opdeling, så vi udnytter arealerne optimalt, ligesom der fortsat skal være fokus på, at den enkelte type virksomhed placeres i det område, som den passer ind i.

Vi skal ligeledes have fokus på at økonomisere med erhvervsjorden, så der sælges grunde, der matcher virksomhedens fysiske behov, samt at der også sikres plads til virksomheder med højere beskæftigelsesgrad.

Områderne i Taulov, der grænser op til hoved- og omfartsbanen, giver mulighed for placering af virksomheder med behov for stamspor. Såfremt timemodeltoget baseres på en løsning med ny banestrækning vest om Fredericia, skal der findes areal til en station i tilknytning til DanmarkC. Stationen vil få et stort udviklingspotentiale for nationale centerfunktioner som hotel og konference-

faciliteter, sports- og fritidsfaciliteter, pladskrævende detailhandel mv. Kommunen arbejder for, at den ønskede persontogsstation i Erritsø bliver standsningssted for timemodeltogene i Trekantområdet. Stationen vil under alle omstændigheder understøtte og udvikle det eksisterende erhvervsliv i bydelen.

Viden og uddannelse

Vi har fokus på, at viden, uddannelse og arbejdspladser er tæt forbundet. Erhvervslivet har til stadighed brug for kvalificeret arbejdskraft. For at understøtte dette, arbejder vi for at skabe endnu flere uddannelsesinstitutioner i Fredericia, der på sigt kan føre til øget beskæftigelse og bosætning. Der er også potentiale for at etablere niches for mindre og specialiserede uddannelsesretninger eller nye kombinationer af eksisterende retninger inden for fx velfærd og teknologi.

Vi skal i højere grad vænne os til at se Trekantområdet som en samlet uddannelsesby, hvor man sagtens kan studere i en anden by i Trekantområdet og bo i Fredericia og omvendt. Sideløbende med at vi arbejder på denne ændring, er det også væsentligt at gøre det mere attraktivt for de unge at bo i kommunen, mens de uddanner sig. Vi vil derfor fokusere på mulighederne for at udvikle gode campusmiljøer i kommunen. Målet er at få de unge til at blive boende, når de er færdige med deres uddannelse.

Turisterhvervet

Vi vil arbejde tværfagligt med henblik på at udarbejde en planlægning, der tilgodeser de potentialer, kommunen har for at udvikle ferie- og erhvervsturismen. Destination Lillebælt, Bridgewalking, Elbodalen, Trelde Næs m.m. er oplagte destinationer. Denne planlægning hænger tæt sammen med ønsket om at blive en attraktiv bosætningskommune, idet den giver vigtige muligheder for gode oplevelser i fritiden.

Ved revisionen af kommuneplanen vil vi:

Erhvervsudvikling

- Videreføre principperne i Masterplanen for DanmarkC
- Gennemgå samtlige erhvervsrammer med henblik på at få klarhed over udvidelsesmuligheder for eksisterende virksomheder, så der skabes gode rammer for vækst
- Detaljere rammebestemmelserne for erhvervsområderne med fokus på grundvandsbeskyttelse
- Fastholde mulighed for etablering af to persontogsstationer i DanmarkC (Taulov og Erritsø)
- Arbejde for at den planlagte togstation i Erritsø bliver standsningssted for timemodeltogene i Trekantområdet, alternativt at der findes areal til en station i Taulov, hvis timemodeltoget baseres på en ny bane vest om Fredericia
- Arbejde på en udbygning af Taulov Transportcenter som et nationalt multimodal transportknudepunkt samt udarbejde analyse af den trafikmæssige sammenhæng mellem Fredericia Havn og transportcenteret
- Skabe mulighed for at udvikle erhvervshavnen

Viden og uddannelse

- Arbejde for at der etableres niches for mindre og specialiserede uddannelsesretninger, som ikke udbydes i Trekantområdet i dag

Turisterhvervet

- Udarbejde en strategi for markedsføring af Fredericia som turistdestination og herunder fremhæve det, der gør fæstningsbyen til noget særligt
- Udvikle en masterplan for turisme i samarbejde med Kolding og Middelfart kommuner
- Implementere principperne for masterplanen for Madsby området

Tema: Vand og land - Natur- og landskabsværdierne

Status

Fredericia har sin helt særlige historie, kultur og identitet, der knytter sig til byens grundlæggelse som fæstningsby.

Men det er ikke kun Fredericia by, der er særlig. Hele kommunen har enestående natur og unikke landskabstyper at byde på. Men det er ukendt for mange, fordi vi ikke gør nok for at vise, at herlighederne er her. Trelde-halvøen, Elbodalen og hele kyststrækningen ud mod Lillebælt og over mod Middelfart er enestående landskaber, der rummer værdifuld natur. En større indsats for branding af natur- og landskabsoplevelser og kulturmiljøer i Fredericia samt et veludviklet tilbud inden for turisme kan ikke alene gøre godt for dem, som allerede bor her, men også være med til at tiltrække nye borgere, som er i færd med at bosætte sig.

Vi er opmærksomme på, at der også skal være udviklingsmuligheder i landområderne. Det er derfor nødvendigt ikke alene at skabe rammerne for, at der kan ske udvikling i disse områder, men også at vise, at der er mange kvaliteter ved at bo i byerne på landet, og at der er mulighed for at udvikle lokalsamfundene. En udvikling af rekreative tilbud også i de mindre byer kan derfor være et led i at bremse fraflytningen fra landområderne.

Vi har også øje for, at der skal lægges en indsats, der styrker oplevelsen af kommunens rekreative områder og tilbud målrettet turister. Hyby-området, Trelde Næs og Østerstrand er i en særlig klasse, og der er plads til udvikling af formidlingstiltag, der øger brugen af disse områder.

Også i den lille og mere urbaniserede skala er der mange ikke udnyttede potentialer og muligheder for at fremme den visuelle oplevelse af det grønne og det blå Fredericia. Vi har mulighed for

sammen med borgerne at udvikle tiltag, så der skabes byrum, der kan bruges til liv og fællesskaber.

Vision

Vi skal videreudvikle de sammenhængende grønne og blå strukturer mellem vores byområder, skove, kysten, naturen og landskabet, hvor der er gode muligheder for spændende naturoplevelser for kommunens borgere og besøgende.

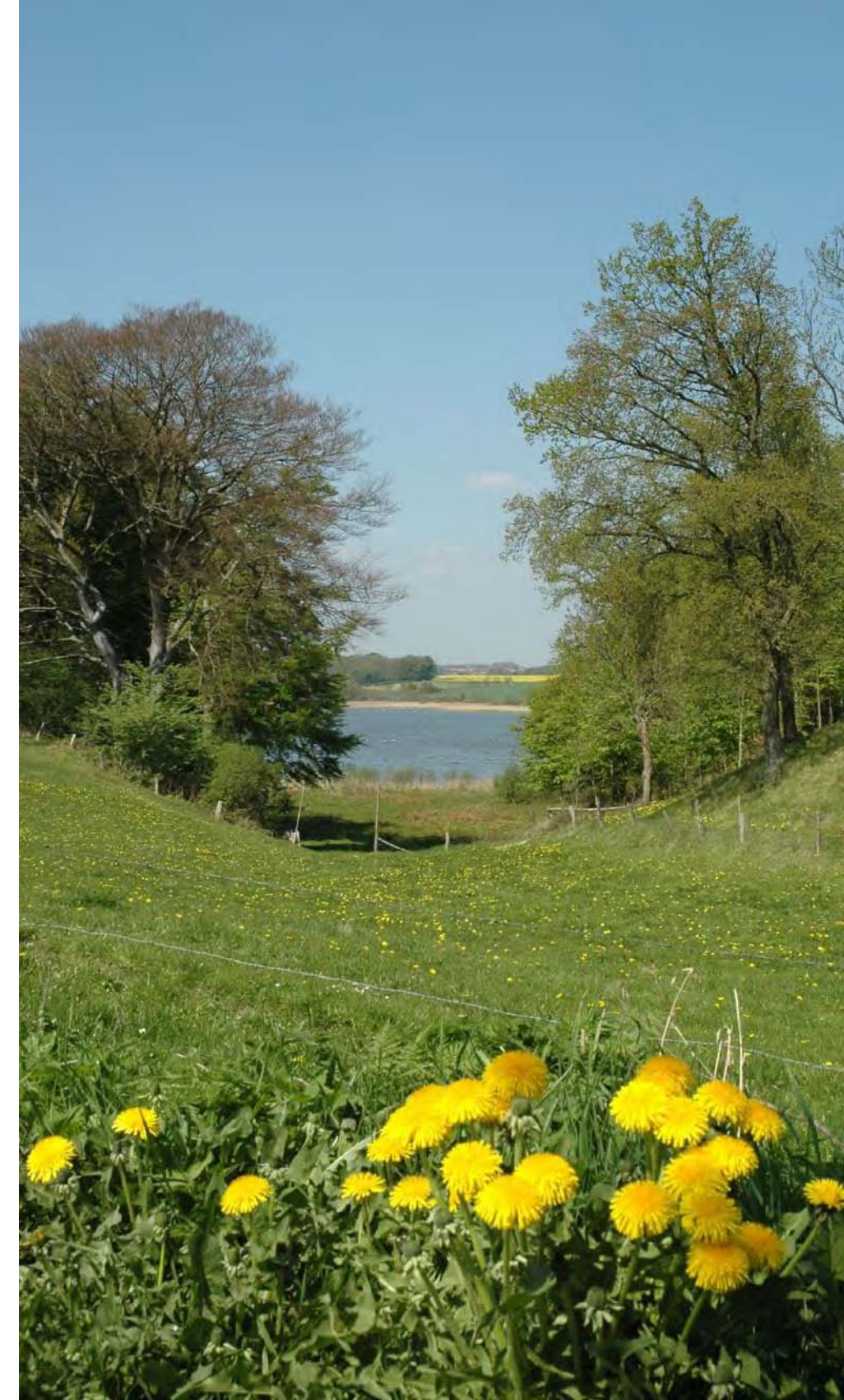
Fredericia Kommune vil være en grøn kommune med mere og bedre natur i det åbne land og i skovene.

Naturens tilstand og den biologiske mangfoldighed skal forbedres væsentligt frem mod 2030.

Biologisk mangfoldighed skal fremmes, også i byerne. Naturen og den biologiske mangfoldighed skal indgå som et styrkende element i kommunens planlægning af fx nye boligområder, klimatilpasning og grønne områder.

Hvad er målet?

Trods sin beskedne størrelse har Fredericia Kommune særdeles varierede landskaber. Vi kan fremvise et storslået kystlandskab og dramatiske bakke- og dallandskaber, hvor sammenhængen med de tilknyttede naturområder er bevaret. Et smukt landskab, storslåede udsigter, langstrakte kig og nærhed til kysten overalt rummer et stort potentiale, som kan udnyttes. Det er dog fortsat et mål, at de åbne kyster skal udgøre en væsentlig natur- og landskabsressource, som skal friholdes for unødigt byggeri. Ligeså er det målet, at der skal være forskel på land og by, og at der er en klar adskillelse mellem by og land.



Vi vil arbejde for, at de sammenhængende strukturer i landskabet og i naturen trækkes mere ind i byen. Vi vil derfor etablere forbindelser mellem byområder, skov, strand, natur og landskab, hvor der er gode muligheder for færdsel i spændende naturområder for borgere og besøgende i kommunen. Som deltager i projektet Destination Lillebælt vil vi også udvikle tilbud om flere oplevelser i det kystnære landskab og sætte fokus på ikke udnyttede potentialer.

Fredericia Kommunes mål for Vand og land – Natur- og landskabsværdierne kan realiseres ved at udvikle og intensivere samarbejdet om turisme og events med Middelfart Kommune og udarbejde projekter inden for Naturpark Lillebælt i tæt samarbejde med Kolding og Middelfart kommuner.



Ved revisionen af kommuneplanen vil vi:

- Inddrage borgernes viden om deres brug af naturen til fritidsoplevelser i deres lokalområder
- Igangsætte projekter, der fremmer biologisk mangfoldighed og samtidig sikre, at vores naturområder bevarer et rigt og varieret dyre- og planteliv
- Gennemgå udpegninger i det åbne land, så disse understøtter pilotprojektet Naturpark Lillebælt mest muligt



Revision af Kommuneplan 2013 – 2025 for Fredericia

Planlægning i Fredericia Kommune siden

Plan- og Bæredygtighedsstrategi 2011:

Kommuneplan:

Kommuneplan 2013 - 2025 for Fredericia Kommune

Kommuneplantillæg nr.:

- 1 Skærbækværket
- 2 Aktivitetshus, Sønderparken
- 3 FredericiaC Oldenborggadekvarteret
- 4 Klimatilpasning
- 5 Opdatering af bilag 1 - Bevaringsværdige bygninger
- 6 Udpegning af særligt værdifulde landbrugsområder (forslag)

VVM – Statslige kommuneplantillæg

Kommuneplantillæg. For etablering af biomassefyrede kedler på Skærbækværket, samt transit for brændsler til andre DONG Energy-ejede værker

Lokalplan nr.:

- 308a Skærbækværket
- 310 Erhvervsområde ved Børup
- 313 Blandet bolig og erhvervsområde på Skærbæk Havn
- 314 Offentligt område ved Chr. Winthers Vej
- 315 Boligområde på Puggårdsvej, Ullerup
- 318 Boligområde ved Lillebælts Allé
- 319 Bydelscenter ved Nymarksvej

- 322 Centerformål med blandede byfunktioner i kareén Jyllandsgade, Købmagergade, Sjællandsgade og Prinsessegade
- 327 Boliger og erhverv samt offentlige funktioner i tidligere Købmagergade Skole
- 329 Vestcentret, Center og erhvervsområde ved Vejlevej (forslag)
- 330 Oldenborggadekvarteret, FredericiaC

Revisionsbeslutning

Fredericia Kommune har besluttet at lave en delvis revision af kommuneplanen. Det indebærer, at kommuneplanen vil blive ændret indenfor de temaer, der beskrives i denne planstrategi. Resten af kommuneplan 2013 – 2025 for Fredericia Kommune vil fortsat gælde.

Konkret følges Planstrategi 2015 op af Kommuneplan 2017 – 2029. Her indarbejdes planstrategiens visioner, strategier og mål i relation til fysisk planlægning.

Fredericia Kommune har valgt at konsekvensrette Kommuneplan 2013 – 2025 med udgangspunkt i planstrategiens temaer. Der foretages dermed en delvis revision af kommuneplanen.

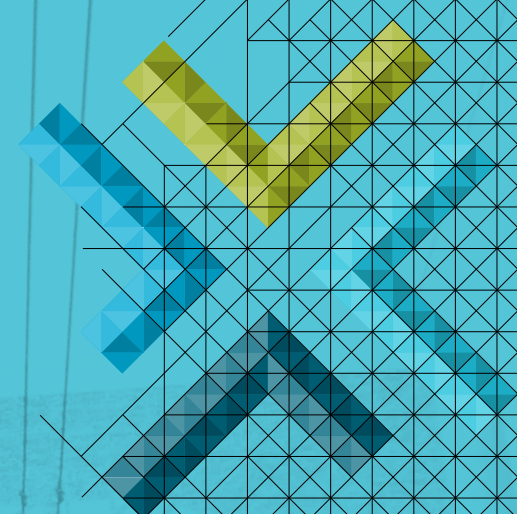
Planstrategiens forslag til konkrete mål, skal betragtes som et idékatalog. Kommunen har således ikke taget stilling til, hvornår de enkelte mål skal realiseres, eller hvordan de skal finansieres. Fredericia Kommune ser gerne, at private aktører bidrager til at realisere de konkrete mål i samarbejde med kommunen.





Metropol på vej

Trekantområdets Planstrategi 2015





Trekantområdet er en metropol på vej. Du kan kende os på virkelysten og på, at her er kort fra tanke til handling. I flere hundrede år har vi været landets trafikale knudepunkt og produktionscentrum. Det agter vi også at være i fremtiden med adgang til en halv million arbejdspladser og en infrastruktur, hvor mennesker og varer mødes fra alle fire verdenshjørner.

Trekantområdet er Danmarks industriregion, nu og i fremtiden. Vi går forrest, når den 3. industrielle revolution for alvor skal styrkes i Danmark: Først kom fabrikkerne og røgen fra de store fabriksskorstene. Så kom automatiseringen. Og nu står vi overfor den bæredygtige og designbaserede produktion. Hos os er produktion ikke blot et spørgsmål om fysisk transformation af materialer. Produktion er vækst og udvikling, og værdikæden starter hos os med viden og design.

Trekantområdet forbinder dig med alting. Vores centrale beliggenhed har altid gjort os til knudepunktet i Danmarks infrastruktur. I dag er Trekantområdets byer knyttet sammen i et netværk, en moderne metropol. To timer til Hamborg, to timer til København. Job, natur og oplevelser lige uden for døren. Et knudepunkt, hvor vi i fremtiden rummer et moderne og fuldt udbygget kollektivt transportsystem, internationale flyforbindelser, effektive motorveje og moderne trafikterminaler, hvor nærbane, bus, bil og nationale og internationale togforbindelser mødes.

Trekantområdet står aldrig stille. Vi har altid troet på, at vækst og udvikling skabes bedst af mennesker, der tager ansvar for tingene og hinanden. Derfor er der også i dag kort fra tanke til handling. Vi prioriterer innovationen og ideerne i både erhvervsliv, kultur og politik. Og vi udvikler hele tiden vores virksomheder, infrastruktur og kulturliv med ambitionen om ikke blot at følge med tiden; vi skaber den selv.

Forord

Trekantområdet har igennem mange år været et af Danmarks vigtigste vækstcentre. Det skal vi fortsat være i fremtiden.

Efter en årrække med lavkonjunktur vil Trekantområdet lede det spirende økonomiske opsving ved at udnytte de unikke muligheder vores historie, beliggenhed og styrkepositioner giver os. Derfor præsenterer denne planstrategi en række indsatser, der sammen med de øvrige fælles tiltag i området, skal være med til at skabe robust og langvarig vækst i Trekantområdet. Planstrategien bygger videre på den fælles vækststrategi, der blev vedtaget i 2013, og den efterfølgende strategiske handlingsplan.

Det er nu fjerde gang, der laves en fælles planstrategi for Trekantområdet. Det understreger det stærke commitment, der er til fællesskabet samt den vedvarende politiske vilje til at handle samlet.

Vi vil sammen skabe ny vækst og udvikling i Trekantområdet – i tæt samarbejde mellem kommunerne og sammen med erhvervslivet, uddannelsesverdenen, organisationerne og borgerne.

Det er besluttet at foretage en delvis revision af den gældende kommuneplan 2013-2025 for Trekantområdet ud fra de temaer, der fremgår af denne planstrategi under overskrifterne 'Danmarks produktionscentrum', 'Danmarks entreprenante centrum' og 'Kulturmetropolen'. Disse er suppleret til sidst i planstrategien med mere specifikke emner.



Ib Kristensen
Borgmester, Billund



Jacob Bjerregaard
Borgmester, Fredericia



Jørn Pedersen
Borgmester, Kolding



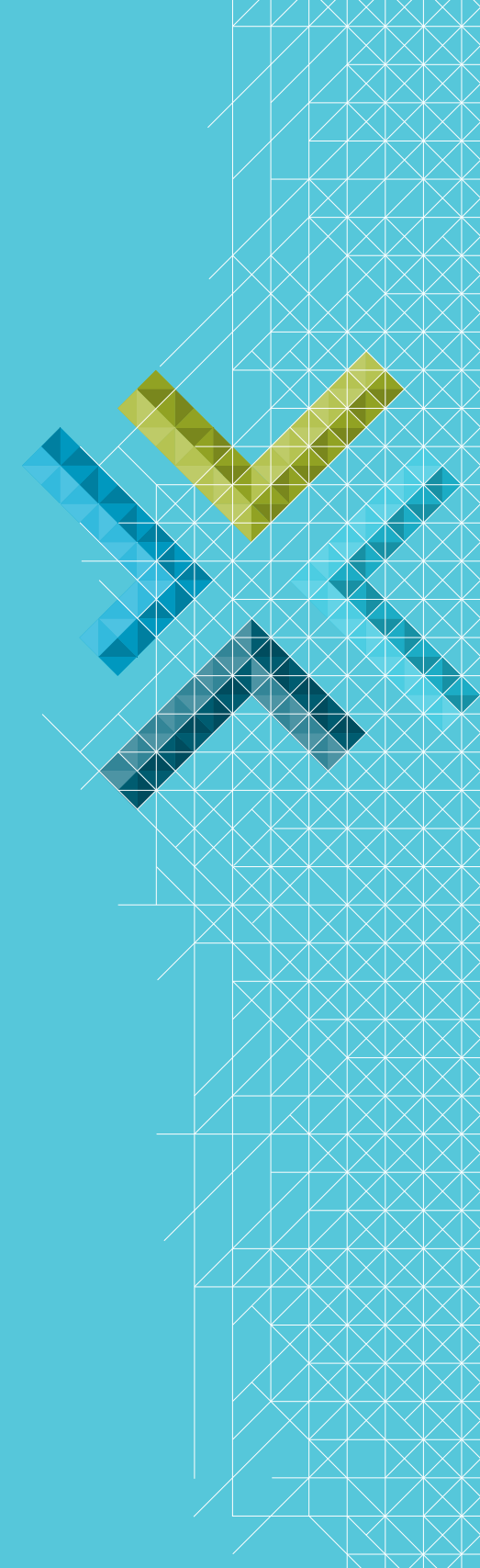
Steen Dahlstrøm
Borgmester, Middelfart



Egon Fræhr
Borgmester, Vejen



Arne Sigtenbjerggaard
Borgmester, Vejle



Et tæt samarbejde...

Trekantområdet er bygget på et stærkt fundament: En central beliggenhed, der gør os til et vigtigt trafikalt knudepunkt, en stærk tradition for politisk samarbejde samt stor vilje til vækst og erhvervsudvikling.

Trekantområdet har en stærk industriel tradition – og flere industriarbejdspladser end København, Århus og Odense tilsammen. Samtidig er iværksætterkulturen i området en af landets stærkeste, og der er skabt spændende design- og innovationsmiljøer.

Alt sammen faktorer, der har været med til at give Trekantområdet et stærkt brand som et af landets vigtigste vækstcentre. Helt berettiget. Vi har i perioder haft de højeste vækstrater i landet – og har altid været blandt de tre stærkeste centre.

Men at vi klarer os godt, må ikke blive en sovepude. Trods det stærke fundament står Trekantområdets seks kommuner overfor en række fælles udfordringer, vi bliver nødt til at handle på, hvis vi også fremover skal kunne leve op til titlen som det vigtigste vækstcenter vest for Storebælt.

Siden den globale lavkonjunktur satte ind i 2008 har Trekantområdet oplevet markant lavere vækstrater end vi har været vant til. Det samme har mange andre byer. Men vi har tabt terræn til Århus og København i kampen om tilflyttere, kvalificeret arbejdskraft og velstand.

Hvor vores stærke produktionserhverv og dygtige faglærte arbejdskraft tidligere var nok til at sikre investeringer og job, må vi nu til at tænke anderledes. For selv om produktionserhvervene også i fremtiden er vigtige aktiver, vil de nye vækstdrivere iværksætter, innovation, internationalisering og adgang til kvalificeret arbejdskraft være af stor betydning for et områdes vækst og udvikling.

Vi skal ikke alene tiltrække og fastholde højtuddannede borgere. Vi skal også løfte det generelle uddannelsesniveau ved at opkvalificere vores lavest uddannede borgere.

Vi skal udnytte vores centrale beliggenhed med gode forbindelser til hele verden til at øge vores internationale samspil og samarbejder. Vores erhvervsliv skal derfor i endnu højere grad omstille sig til de nye globale konkurrencevilkår.

Og vi skal fremme samarbejdet mellem virksomheder, kommunen og det omkringliggende samfund. Samarbejde skaber endnu bedre betingelser for innovation og entreprenørskab, der er vigtige faktorer til at sikre højere produktivitet, værdiskabelse og omstillingsparathed.

I Trekantområdet har vi en lang tradition for at tænke anderledes – og for at omsætte tanker til handling. Egenskaber, vi får brug for i konkurrencen om at udnytte områdets styrker og skabe fremtidig vækst.

Men vi får også brug for et endnu stærkere sammenhold – og et øget samarbejde.

Aktuel dansk og international forskning peger samstemmende på, at fremtidens vækst i endnu højere grad vil blive koncentreret i storbyer og i byregioner. Det er derfor afgørende for de fremtidige vækstmuligheder, at Trekantområdet i højere grad fungerer som en sammenhængende byregion.

Forskningen konkluderer også, at byer og byregioner kan differentiere sig og styrke konkurrenceevnen i forhold til andre byer/byregioner gennem stærk politisk ledelse, en samlet strategisk retning og forpligtende samarbejder – samt gennem større, langsigtede og vedvarende satsninger indenfor primært erhvervsudvikling, uddannelse og byudvikling.

I Trekantområdet står vi derfor sammen om at skabe en fælles fremtid bygget på visionen om at skabe fremtidens metropol – en mangfoldig metropol, hvor både mennesker og virksomheder vokser. Vores metropol er ikke en traditionel storby, men en åben grøn storby bestående af seks bycentre.

En metropol, der er grundlagt på tre strategiske fortællinger – at vi i Trekantområdet er Danmarks produktionscentrum, Danmarks entreprenante centrum og samtidig er en Kulturmetropol i sin vorden.

...med stærke visioner

Trekantområdet er **Vestdanmarks vigtigste vækstcenter**. Vi er en dynamisk og innovativ byregion, der på grundlag af et tæt samarbejde om vækst og erhvervsudvikling står stærkt både nationalt og internationalt.

Vi er **Danmarks entreprenante centrum** præget af landets stærkeste iværksætterkultur samt innovative kommuner, uddannelsessteder og virksomheder.

Vi er **Danmarksmestre i samarbejde**. Både mellem de seks kommuner og mellem virksomhederne – men specielt på tværs af skellet mellem den offentlige og den private sektor – mellem kommuner, virksomheder, uddannelse og forskning, organisationer og borgere.

Trekantområdet er **den åbne, grønne storby** med en mangfoldighed af tilbud indenfor kultur og idræt, natur og byliv, arbejde og uddannelse.

Trekantområdet er **Danmarks internationale region** med et globalt udsyn og et omfattende samarbejde med udenlandske virksomheder, medarbejdere, regioner og byer.

Hver for sig er vi stærke...



Billund

Billund er Børnenes Hovedstad. Her er fokus på at udvikle kreativitet gennem leg og læring – og på at den nyeste viden skal afspejles i samfundet, så borgere, besøgende og iværksættere bliver motiverede til at arbejde med fremtidens udfordringer. Som hjemsted for en international lufthavn og en af landets største turistattraktioner, er videreudvikling af områdets internationale turistdestination også i centrum. Billund Kommune arbejder desuden med at skabe bedre sammenhæng mellem by og land for at styrke netværk og mobilitet.



Fredericia

Fredericia er med sin historie, centrale beliggenhed og status som spændende erhvervsby ikke til at komme udenom. Det er her, det danske motorvejsnet mødes, ligesom Fredericia huser landets største industrihavn. Kommunen er desuden hjemsted for Danmarks eneste musicalakademi, storslået natur, et af landets største erhvervsudviklingsprojekter og store internationale virksomheder som Shell, Carlsberg og DONG Energy. Der er også ambitioner om at bygge en kanalby med op mod 2.800 arbejdspladser og 1.300 boliger lige ud til Lillebælt.



Kolding

Kolding er Trekantområdets universitetsby. Det nyåbnede campusområde i midtbyen er samlingssted for en række af byens mange videregående uddannelser, hvilket er med til at styrke studielivet og byens rolle som studieby endnu mere i fremtiden. Kolding huser også Designskolen, og netop design er et bærende element i byens image og udvikling. Under visionen ” Vi designer livet” vil Kolding styrke kommunens kvaliteter inden for især iværksætteri, social udvikling og uddannelse.

...sammen er vi én unik byregion



Middelfart

Middelfart er en populær kommune at bosætte sig i for både virksomheder og private. Byen tilbyder det bedste af den fynske natur - uden at gå på kompromis med infrastruktur og vækst. Middelfart har således Syddanmarks laveste ledighed og adgang til over 400.000 job indenfor en times kørsel. Kommunen har vundet priser for sine klimavenlige samarbejdsprojekter mellem det offentlige og private, hvilket er med til at underbygge kommunens vision om, at det er sammen, vi bygger broer til fremtiden.



Vejen

Vejen har en stolt tradition for at skabe gode rammer for erhvervslivet og er karakteriseret ved initiativrigdom og virkelyst på mange planer. Vejen er et naturligt centrum for fødevarerproduktion i Danmark, idet halvdelen af virksomhederne er beskæftiget indenfor denne branche. Vejen udgør et strategisk kryds på flere måder. Konkret i forhold til den centrale beliggenhed og gode infrastruktur. Og i mere symbolsk forstand, når det kommer til at skabe synergi og dele viden på tværs af brancher, Vejen er stærke på.



Vejle

Jellingstenene vidner om, at den danske nation blev født og skabt i Vejle. Kommunens helt unikke historie kombineret med en smuk natur og fremragende trafikforbindelser danner tilsammen de perfekte rammer for landets næststørste konferenceby og 5. største shoppingby. Vejle er stærk på produktion og viden. Kommunen er hjemsted for nogle af Danmarks største innovations- og udviklingsmiljøer. Her er der både vilje til og tradition for frugtbare samarbejder mellem det offentlige og det private erhvervsliv.

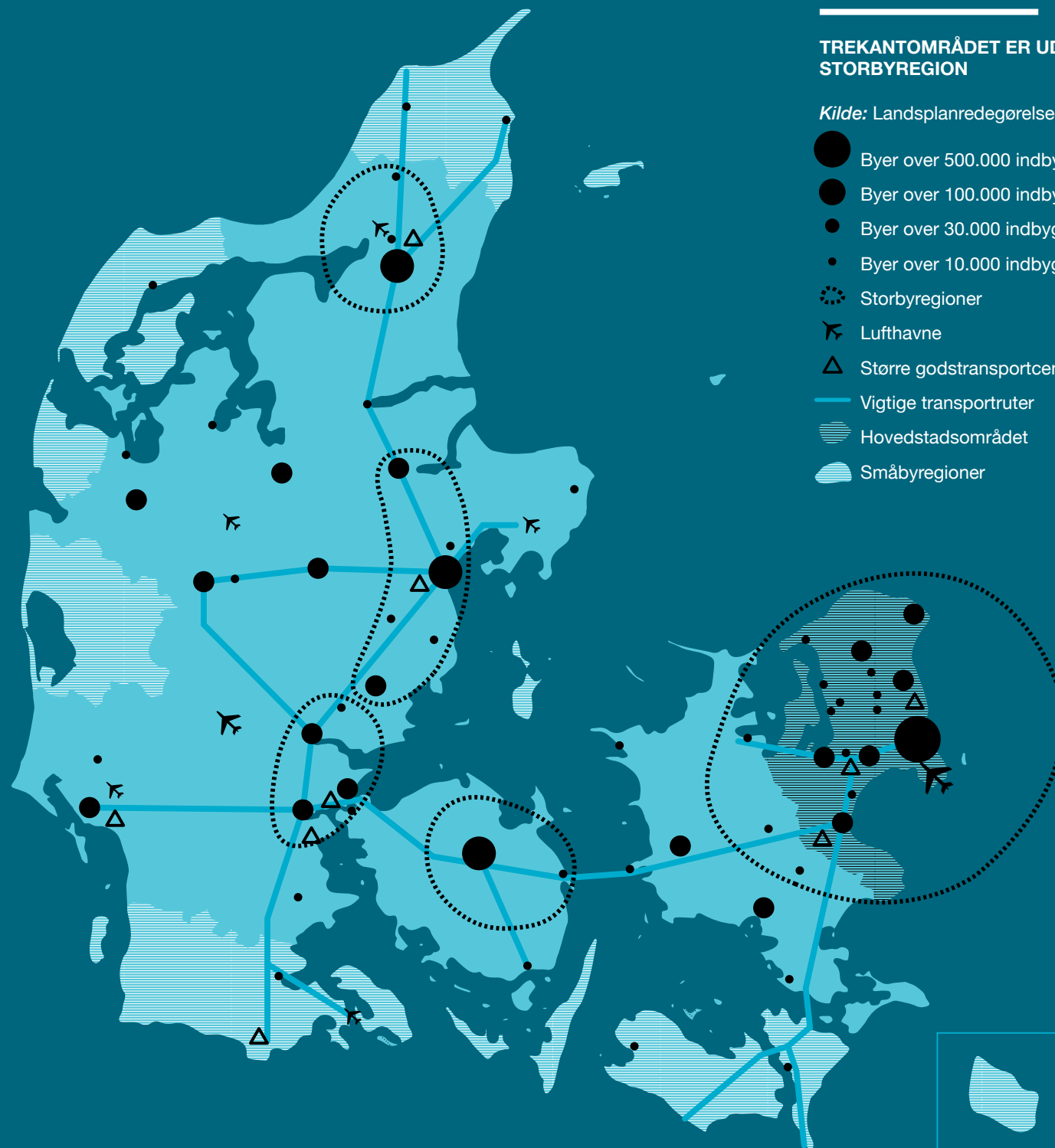
Metropol på vej

Siden begyndelsen af 1960'erne har der været tænkt tanker om en stærk storby - lige i hjertet af Danmark.

De seneste år er dialogen og båndene blevet endnu tættere. Knyttet sammen af en fælles vision, en ny fælles vækststrategi og en strategisk handleplan, der til sammen skal skabe endnu flere job og yderligere fremme foretagsomheden. Ambitionen er ikke at ensrette Trekantområdets seks kommuner. Vi vil samarbejde på de områder, hvor det gør os alle sammen stærkere og bedre rustede til fremtiden.

Trekantområdet er allerede godt på vej til at blive ét funktionelt byområde – et område, som indbyggerne opfatter som deres naturlige nærområde, som de frit bevæger sig i for at arbejde, shoppe, bruge kulturtilbud eller besøge venner. Faktisk matcher vores kultur- og fritidstilbud mulighederne i mange af verdens metropoler.

At Trekantområdet i stigende grad er at betragte som én byregion ses også i Landplansredegørelsen fra 2013. Redegørelsen udpeger for første gang Trekantområdet som én af fem danske storbyregioner på linje med Hovedstaden, Aarhus, Odense og Aalborg. Blandt storbyregionerne er Trekantområdet Danmarks tredjestørste målt på indbyggertal.



Et stærkt arbejdsmarked med stigende integration

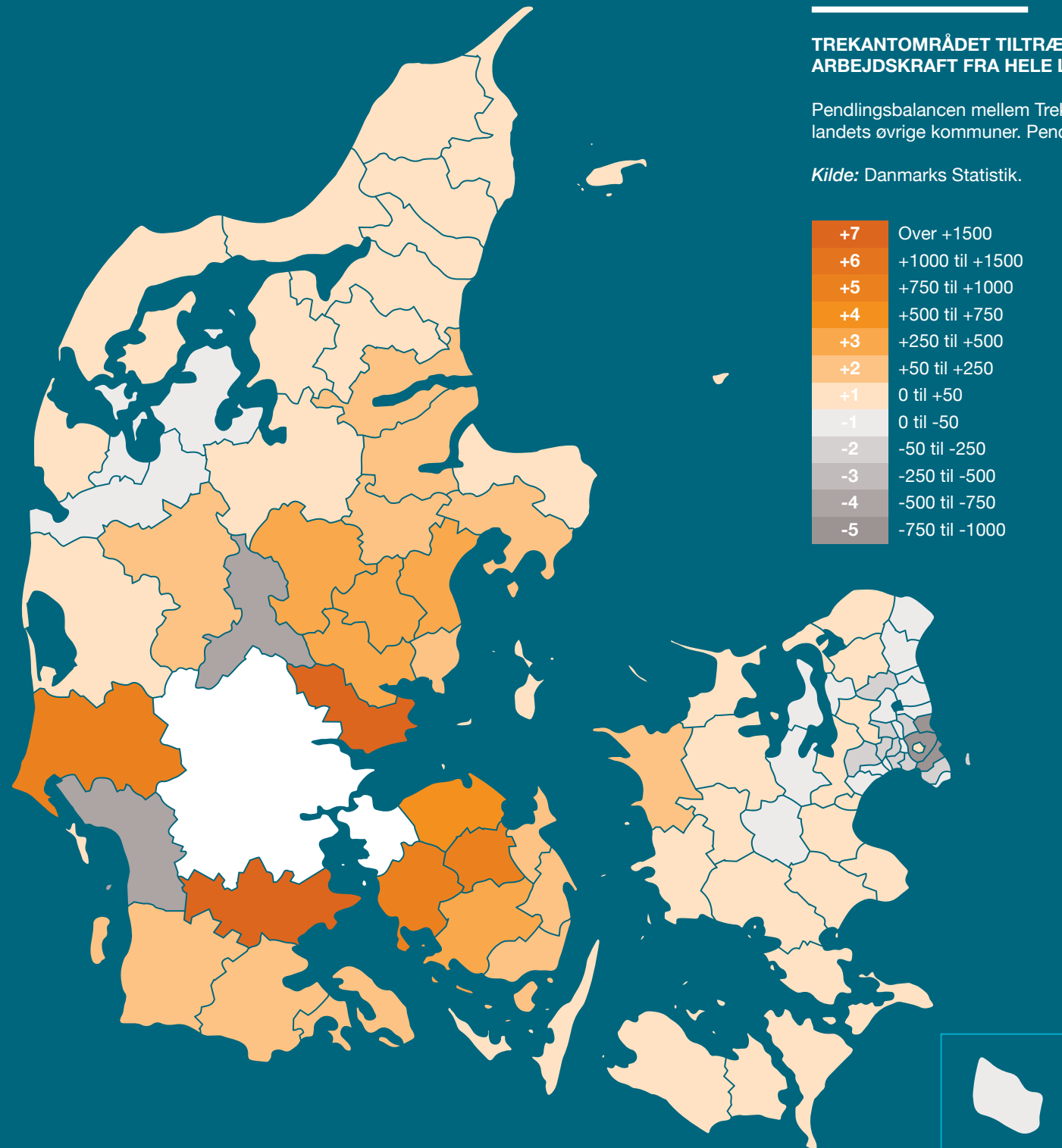
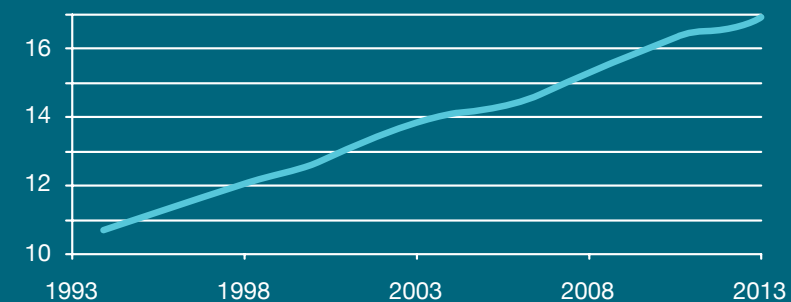
Et af kendetegnene ved en storbyregion er, at den tiltrækker arbejdskraft fra et stort opland. Det gør sig i høj grad gældende for Trekantområdet. Takket være vores stærke erhvervsliv, har vi arbejdskraft fra det meste af Danmark. Der er langt flere indbyggere fra andre kommuner, der pendler til Trekantområdet end omvendt. Det gælder især indbyggerne i Østjylland, Fyn og Sydjylland. Faktisk er det kun Hovedstaden og enkelte kommuner i Midt-/Vestjylland, som Trekantområdet ikke har pendlingsoverskud til.

Men Trekantområdets egne borgere er også ivrige pendlere inden for Trekantområdet. Over de seneste 20 år har pendlingen mellem byerne i Trekantområdet været i hastig vækst. Det betyder, at Trekantområdet er blevet mere og mere integreret, og i dag er vi et samlet arbejdsmarkedsopland.

TREKANTOMRÅDET ER ET SAMLET ARBEJDSMARKEDSOPPLAND - OG FLERE PENDLER INTERNT

Andel beskæftigede (%), der pendler internt i Trekantområdet.

Kilde: Danmarks Statistik.



TREKANTOMRÅDET TILTRÆKKER ARBEJDSKRAFT FRA HELE LANDET

Pendlingsbalancen mellem Trekantområdet og landets øvrige kommuner. Pendlingstal fra 2013.

Kilde: Danmarks Statistik.

Trekantområdet har **den største industriintensitet** blandt landets største byer.

Trekantområdet har **adgang til flest industriarbejdspladser** inden for pendlingsafstand i Danmark.

Værdien af produktionen i Trekantområdet (BNP) er **den største i Danmark uden for Hovedstaden**.

Trekantområdet har **flere industriarbejdspladser** end København, Aarhus og Odense **tilsammen**.

Industrien i Trekantområdet klarer sig bedre end landsgennemsnittet.

Fiberline i Middelfart er en innovativ producent af kompositprofiler.

Danmarks produktionscentrum

Trekantområdet er Danmarks stærkeste industriregion

- en position, der blev grundlagt allerede i midten af 1800-tallet i røgen fra Fredericias jernstøberier. En tid, hvor bomuldsspinderierne gav Vejle tilnavnet Danmarks Manchester, mens mange af borgerne i Kolding, Vejen og Grindsted tjente til føden på Magarinefabrikken Alfa, De Danske Mejeriers Maskinfabrik eller en af de andre førende fabrikker inden for fødevarerindustrien.

I dag er industrien stadig en stærk driver i Trekantområdet. Vi har flere industriarbejdspladser end landets tre største byer tilsammen. Og det stærke udgangspunkt understøttes af vores gunstige beliggenhed midt i landet, og en infrastruktur, der gør os til Danmarks knudepunkt.

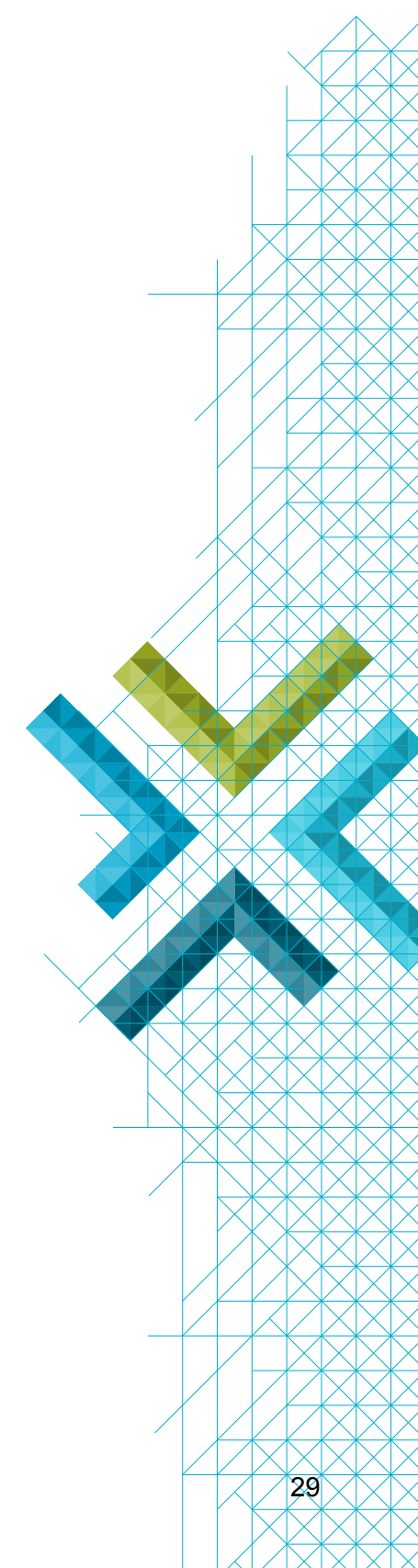
Vi har en urokkelig tro på, at industrien også i fremtiden har en vigtig rolle at spille. Hvis den forstår at forny sig. Og det gør den i Trekantområdet.

Vores virksomheder klarer sig bedre end produktionsvirksomheder andre steder i landet. Mange er specialister inden for et af de traditionelle industrierhverv. Men de er også specialister i udvikling.

Trekantområdet er nemlig ikke blot Danmarks produktionscentrum. Vi er også landets entreprenante centrum. Faktisk er innovation og entreprenørskab en del af Trekantområdets DNA. Det er områdets mange virkelystne og iderige entreprenører, der gennem de sidste hundrede år har skabt fundamentet til, at vi i dag er et af landets førende vækstcentre.

Samtidig er vi frontløbere inden for design med markante uddannelser, væksthuse og netværk for forretningsudvikling. Design handler netop om at tænke funktionalitet ind i alle produkter og processer, for at få mere konkurrencedygtige produkter, og for at kunne arbejde mere smart og effektivt.

Denne særlige kombination af kompetencer gør, at vi i Trekantområdet er i gang med at forme fremtidens produktionscentrum. Her handler produktion ikke kun om produkter, men i langt højere grad om at udvikle industrielle koncepter i verdensklasse.





Kommunerne i Trekantområdet er helt i top, når det kommer til at skabe et godt erhvervsklima. Det viser Danmarks største undersøgelse af kommunernes erhvervsklima, DI's "Lokalt Erhvervsklima" 2013. Her ligger fire af Trekantområdets kommuner i top ti.

Danmarks bedste rammer for vækst

I Trekantområdet findes en række store internationale koncerner som Lego, Arla og Carlsberg. Men her gror også en underskov af mindre firmaer, der er verdensførende på netop deres felt. Sammen udgør de det mest produktive erhvervsliv uden for København. Et erhvervsliv, der også er i vækst. I 2013 havde Trekantområdet omkring 100 Gazelle-virksomheder - dvs. virksomheder, der som minimum har fordoblet omsætningen over en fire-årig periode. En meget høj andel af områdets Gazelle-virksomheder er inden for fremstillingserhvervene.

Trekantområdets historie og centrale beliggenhed gør nemlig, at vi har en særlig stærk tradition inden for en række af de traditionelle industrierhverv - herunder især byggematerialer, plast, stål, fødevarer, mode & beklædning, transport & logistik og energi & forsyning.

Trekantområdet har mere end dobbelt så mange produktionsarbejdspladser per indbygger som Hovedstaden, Aarhus og Odense. Ja, faktisk flere produktionsarbejdspladser end de tre byer tilsammen.

Netop produktionsarbejdspladser blev hårdt ramt under den økonomiske krise. Det er en del af forklaringen på, at Trekantområdet siden 2008 har tabt terræn til de andre storbyregioner i forhold til udviklingen i antal arbejdspladser. Det er dog lykkedes at bremse nedgangen de seneste år.

Det kræver stadig en del arbejde at genvinde den tabte styrke. Industrien skal revitaliseres med fokus på nye bæredygtige forretningsmodeller, der kan styrke Trekantområdets konkurrenceevne og position som Danmarks produktionscentrum.

TREKANTOMRÅDET ER ET AF LANDETS FØRENDE ERHVERVSOMRÅDER

Blandt landets pendlingsoplande har Trekantområdet det højeste BNP pr. indbygger uden for hovedstaden.

Pendlingsoplandene stammer fra Landsplanredegørelsen 2013. BNP i danske kroner.

Kilde: Danmarks Statistik.

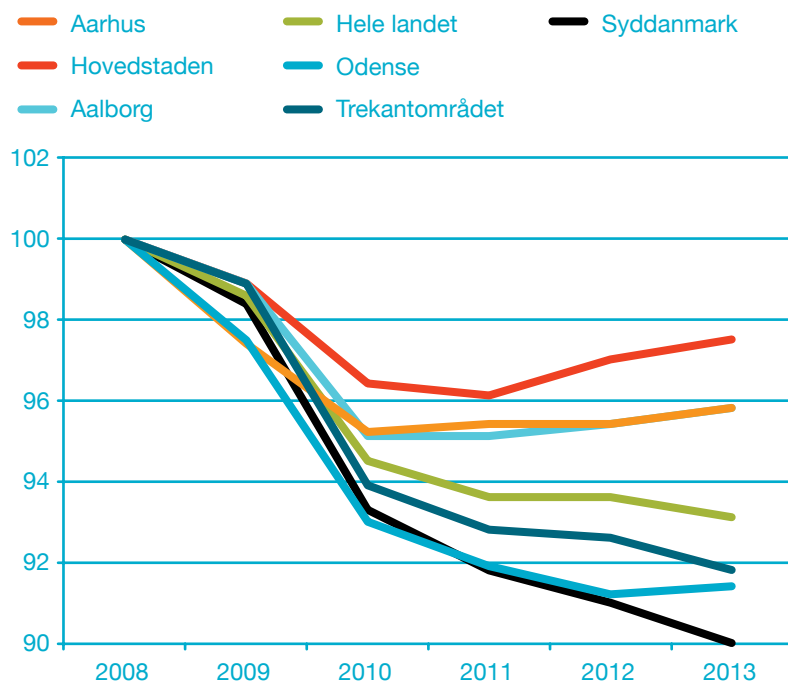
Hovedstadsområdet	383.115
Trekantområdet*	311.583
Esbjerg-området	309.384
Herning/Holstebro/Viborg	299.648
Stor-Aarhus	292.352
Stor-Aalborg	279.493
Fyn (ekskl. Middelfart)	258.750

* Trekantområdets pendlingsopland indeholder de seks kommuner samt Hedensted og Haderslev.

KRISEN RAMTE HÅRDT I TREKANTOMRÅDET

Efter et stort fald fra 2008, har antallet af arbejdspladser stabiliseret sig i landets største byer. På grafen ses udviklingen i beskæftigelse (indekstal)

Kilde: Danmarks Statistik.



Det vil vi

Trekantområdet skal tilbyde erhvervslivet optimale rammer for udvikling og vækst. Det gælder både etablering og tiltrækning af nye virksomheder og udvikling af eksisterende virksomheder.

Det indebærer, at vi skal

- støtte iværksættere, både i etablerings- og vækstfasen
- understøtte klyngeudvikling og strategiske partnerskaber
- medvirke til at sikre adgang til kompetent arbejdskraft
- medvirke til at sikre adgang til kapital
- understøtte professionalisering, leder- og talentudvikling
- understøtte og fremme innovation og entreprenørskab
- understøtte internationalisering og fremme eksport
- tiltrække nye virksomheder med vækstpotentiale

Trekantområdet skal tilbyde den bedst mulige erhvervsservice og erhvervsudvikling. De fremtidige erhvervsfremmeindsatser skal derfor organiseres på en sådan måde, at der opnås en optimal balance mellem de enkelte kommuners indsatser og de fælles indsatser i Trekantområdet.

FÆLLES INDSATSER

'Afgiftsfri zone' er en fælles ambition om:

- Dækningsafgiften for virksomheder aftrappes i løbet af en årrække
- Byggesagsgebyrer for erhvervslivet aftrappes i samme tidsrum

Bedre servicering af erhvervslivet

- Bedre, hurtigere og mere smidig myndighedssagsbehandling
- Best practice indenfor byggesager, miljø, brandteknik og lokalplaner

Industri 21 er stærke satsninger på tværs af kommunerne:

- Industriel ledelse og strategi
- Adgang til faglært arbejdskraft
- Automation og procesoptimering
- Innovation og adgang til videninstitutioner
- Internationalisering

Integreret erhvervsservice

Stærkt samarbejde mellem kommunerne om erhvervsservice:

- Tæt kontakt til virksomhederne baseret på lokalt kendskab
- Fælles, specialiserede indsatser overfor bl.a. produktionsvirksomheder



Syddansk Universitet åbnede i august 2014 nyt campus i Trekantområdet. Byggeriet er Danmarks første lavenergi-universitet.

Kompetencer, kreativitet og talent

Stærke kompetencer er en afgørende forudsætning for, at Trekantområdet i dag er Danmarks produktionscentrum. Vi har en ihærdig og velkvalificeret faglært arbejdsstyrke, der har bidraget til at udvikle Trekantområdet til et af landets absolut førende industrielle kraftcentre.

Men produktionen i Danmark er under kraftig forandring. Nye globale konkurrencevilkår betyder, at danske produktionsvirksomheder i stigende grad skal konkurrere på at være hurtigere, dygtigere og mere fleksible. Innovation og udvikling af nye forretningsmodeller er nøgleord – sammen med en kompetent arbejdskraft, der er gearret til at producere høj kvalitet i omskiftelige omgivelser. Det handler kort sagt om at indbygge tilstrækkelig merværdi i produkterne, så de forbliver attraktive på det globale marked.

Det stiller krav om stærkere kompetencer på alle niveauer. Grundstammen i produktionserhvervene vil fortsat være den faglærte arbejdskraft, der ikke mindst skal rustes til at håndtere ny teknologi og indgå i nye samarbejdsrelationer. Samtidig vil der i stigende grad blive behov for mere specialiseret og højtuddannet arbejdskraft.

Trekantområdet står ikke kun stærkt, når det handler om den faglærte arbejdsstyrke. Design og kreativitet er klare styrkepositioner, der skal styrkes yderligere. Kreativitet er en central kompetence, som det er vigtigt at udvikle gennem leg og læring i daginstitutioner og skoler. Samtidig har Trekantområdets markante uddannelser på designområdet en vigtig rolle i forhold til at udvikle og fremme designprocesser og kundecentreret forretningsudvikling i erhvervslivet.

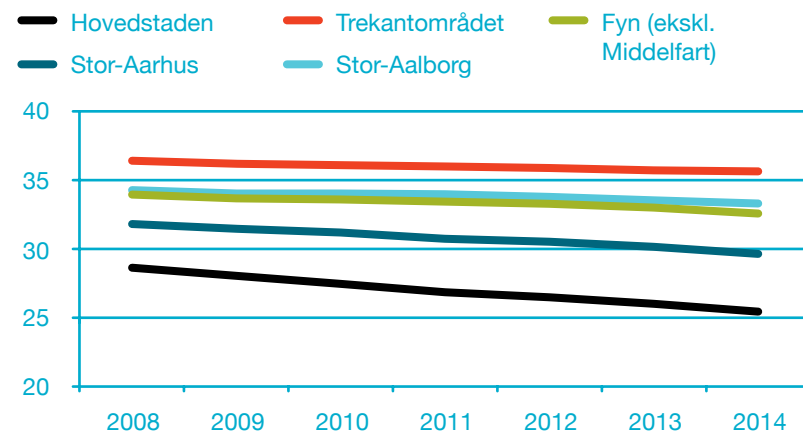
Trekantområdet har en bred palet af erhvervsfaglige uddannelser. Udfordringen er dog, at der på landsplan er stigende problemer med at tiltrække tilstrækkeligt mange dygtige studerende til disse uddannelser. I et tæt samspil med erhvervsliv og kommuner er der derfor brug for indsatser, der øger erhvervsuddannelsernes attraktivitet og synliggør produktion og industri som en spændende karrierevej.

Der ligger samtidig en udfordring i at sikre, at områdets relativt store gruppe af ufaglærte forbliver attraktive overfor erhvervslivet. Det stiller krav om et tæt samarbejde mellem kommuner, erhvervsliv og uddannelsesinstitutioner om løbende opkvalificering, der matcher erhvervslivets behov.

Trekantområdet har i dag et væsentligt mindre udbud af videregående uddannelser end landets øvrige storbyregioner. Det gælder i særdeleshed de tekniske og naturvidenskabelige uddannelser, der i særlig grad er efterspurgt i produktionserhvervene. Der er derfor behov for en dobbelt indsats, hvor de videregående uddannelser skal styrkes og udvikles, samtidig med at der gøres en aktiv indsats for at tiltrække danske og internationale specialister og højtuddannede talenter.

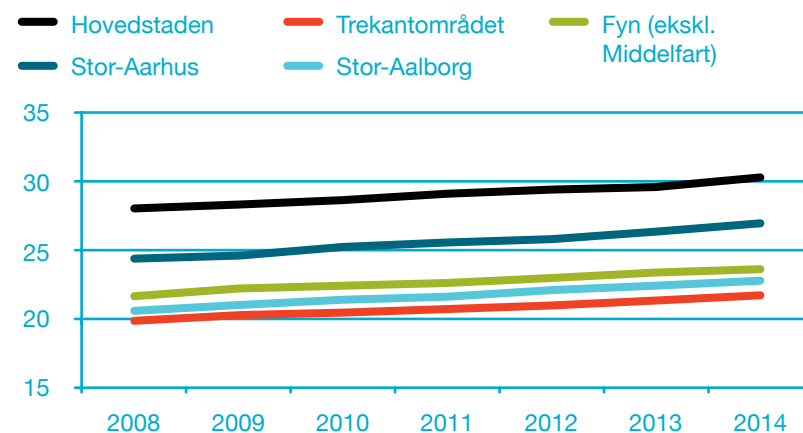
TREKANTOMRÅDET HAR DEN STØRSTE FAGLÆRTE ARBEJDSSTYRKE

Andel af 15-69 årige i de største pendlingsoplande*, der har en erhvervsuddannelse som højst gennemførte uddannelse.



FÆRRE MED VIDEREGÅENDE UDDANNELSER

Andel af 15-69 årige i de største pendlingsoplande*, der har en videregående uddannelse som højst gennemførte uddannelse.



* Pendlingsoplandene stammer fra Landsplanredegørelsen 2013. For Trekantområdet indeholder pendlingsoplandet udover de seks kommuner også Hedensted og Haderslev.

Kilde: Danmarks Statistik

Det vil vi

Trekantområdet skal højne borgernes kompetencer og uddannelsesniveau for at sikre vækst og velfærd.

Det indebærer, at Trekantområdet i fællesskab skal:

- sikre koordination mellem erhvervslivet og de lokale uddannelsesinstitutioner med det formål at matche erhvervslivets behov for kompetencer – og uddannelsernes behov for praktikpladser
- tiltrække højtuddannede til Trekantområdet
- tiltrække nye videregående uddannelser og understøtte oprettelse af nye uddannelser på de lokale uddannelsesinstitutioner

Det er samtidig helt afgørende, at der gøres en særlig indsats for at opkvalificere de dårligst uddannede borgere. Det er derfor en helt grundlæggende opgave for de seks kommuner at sikre, at flere unge får en ungdomsuddannelse – samt understøtte, at ufaglærte løbende opkvalificeres, så deres kompetencer matcher de aktuelle behov.

FÆLLES INDSATSER

Regional kompetencestrategi

- Tæt samarbejde mellem uddannelsesinstitutioner, erhvervsliv, jobcentre og kommuner
- Effektiv uddannelsesplanlægning, der sikrer balance mellem udbud og efterspørgsel af kompetencer
- Tiltrækning og indslusning af højtuddannet arbejdskraft til erhvervslivet

Styrkelse af de erhvervsfaglige uddannelser

- Tæt samarbejde mellem de erhvervsfaglige uddannelser
- Markedsføring af de erhvervsfaglige uddannelser
- DM i Skills 2016
- Stærkere samspil med erhvervslivet

Tiltrækning og fastholdelse af internationale talenter

- International Community Trekantområdet: Et mangfoldigt netværk for internationale medarbejdere og familier
- Tæt samarbejde med virksomheder om tiltrækning og fastholdelse af internationale medarbejdere
- Fastholdelse af internationale studerende i samspil med erhvervslivet



Byerne i Trekantområdet er i fuld gang med at realisere de potentialer, som områdets smukke natur og kyststrækninger giver for at kombinere moderne byliv med direkte adgang til naturen. Eksemplet her er fra Fredericia, hvor "Kanalbyen ved Lillebælt" skyder frem i disse år i FredericiaC projektet.

Den åbne grønne storby

Trekantområdet vokser. De seneste fem år er indbyggertallet hvert år steget med mellem 1.100 og 1.400 om året, og der er ikke noget, der tyder på, at den udvikling stopper. Tværtimod. Trekantområdet tiltrækker mange erhvervsaktive, der har fået øjnene op for, at her er mange jobmuligheder inden for kort afstand. Alene i Trekantområdet er der mere end 170.000 jobs, og derudover kan man nå 600.000 jobs inden for en times kørsel. Det gør området til det sted i Vestdanmark, hvor der er adgang til flest arbejdspladser.

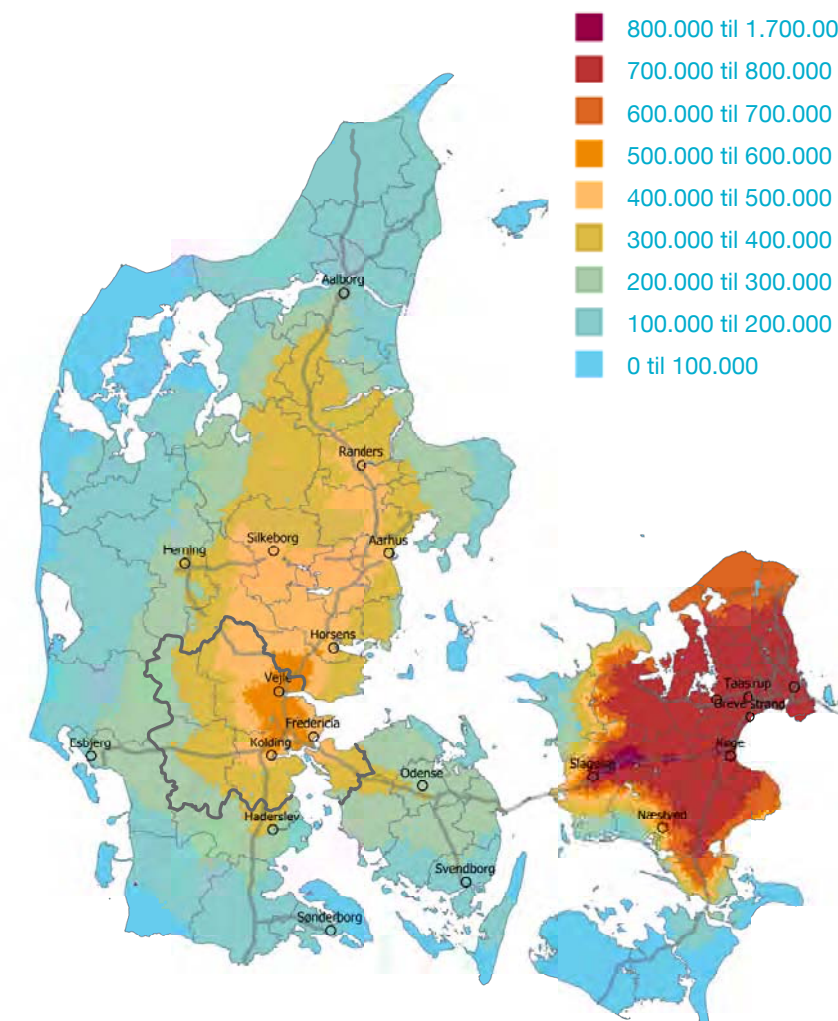
Samtidig ligger Trekantområdet i et af Danmarks skønneste naturområder med 240 km kuperet kyststrækning ud til Lillebælt, store skovområder, frodige ådale og smukke hedelandskaber. Området har et rigt kulturliv og tilsammen over 500 spisesteder samt 5 km gågade.

I disse år er det blevet populært at bo i de største byer. Det er en udvikling, der også mærkes i Trekantområdet, hvor tre af landets største byområder Kolding, Vejle og Fredericia-Middelfart tiltrækker nye borgere. Mange af de øvrige byer i området, specielt dem, som ligger inden for cirka 20 km fra de store byer, er også populære bosætningsmål.

TREKANTOMRÅDET HAR ADGANG TIL FLEST JOBS I VESTDANMARK

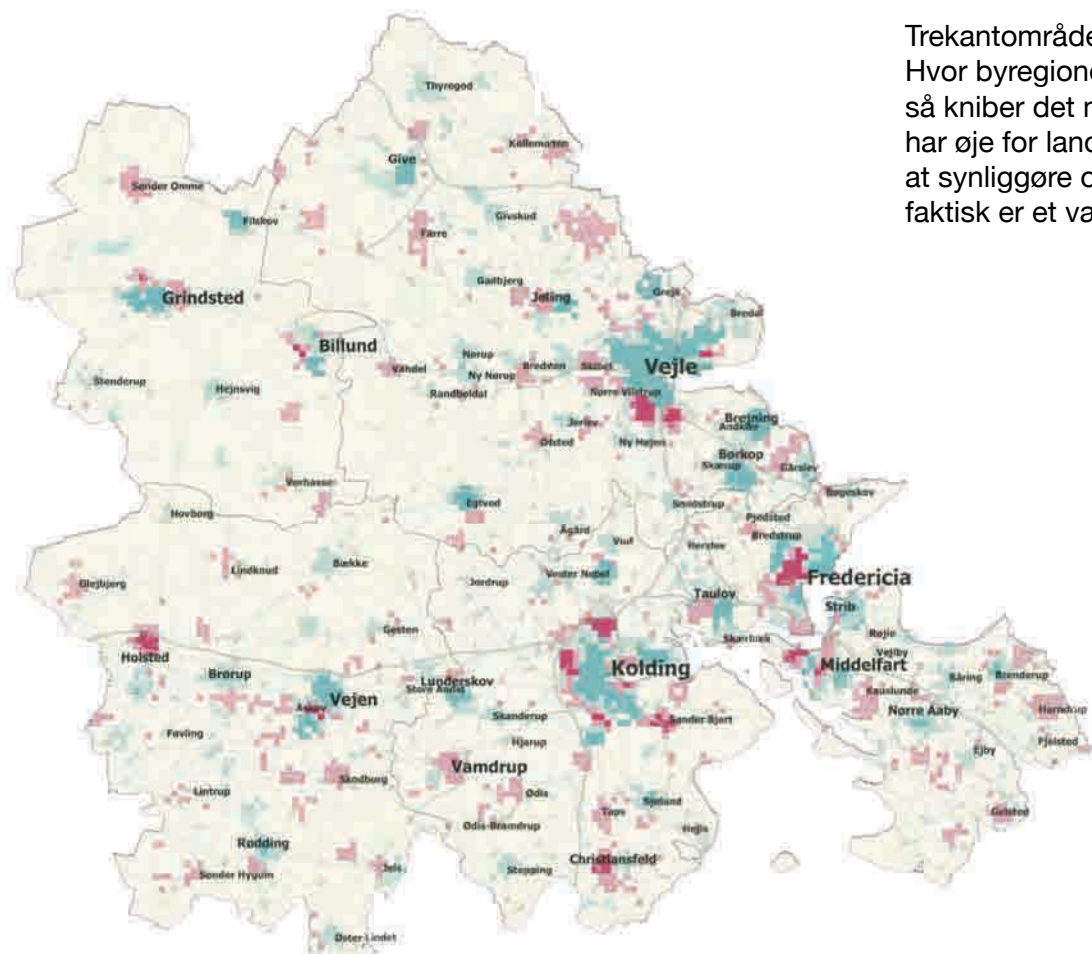
Adgang til arbejdspladser inden for 1 times kørsel i bil.

Kilde: Region Syddanmark og Danmarks Statistik



Trekantområdet oplever samtidig en nedgang i indbyggertallet i nogle af de områder, der ligger længst væk fra de store byområder. Det er derfor vigtigt, at kvaliteterne ved at bo i de mindre byer og på landet styrkes og gøres tydelige for potentielle tilflyttere.

Trekantområdet står også overfor en anden udfordring. Hvor byregionen er stor nok til at tiltrække nye indbyggere, så kniber det med at tiltrække store investorer, der primært har øje for landets allerstørste byer. Vi skal være bedre til at synliggøre over for denne målgruppe, at Trekantområdet faktisk er et vækstområde med masser af potentiale.



BYERNE I TREKANTOMRÅDET VOKSER

Befolkningsudvikling fra 2011 til 2014.
Udvikling i antal personer i en radius af 1 km.

Kilde: Region Syddanmark og Danmarks Statistik



Det vil vi

Trekantområdet skal være en funktionelt sammenhængende by- og kulturregion, der kombinerer en mangfoldighed af lokale muligheder med en stærk koordination og klare fælles satsninger.

Trekantområdet skal udvikles som den åbne, grønne storby med en god sammenhæng mellem by, land og vand, der tilsammen tilbyder storbyens oplevelser og funktioner med naturen lige om hjørnet.

Trekantområdets største byer skal styrkes som rammer for et alsidigt og kreativt by- og kulturliv og som drivkraft i områdets udvikling. Samtidig skal vi fremme en funktionsdeling, således at vi udnytter stordriftsfordele og undgår uhensigtsmæssig konkurrence. Det indebærer, at vi skal:

- **koordinere nye byudviklingsprojekter** med stærk attraktivitet af regional betydning
- **koordinere kultur- og fritidstilbud** og skabe samlede regionale satsninger
- **fremme stærke campusmiljøer**, der kan medvirke til at skabe et attraktivt byliv
- **sikre en infrastruktur**, der effektivt binder byerne sammen
- **fremme intelligent byudvikling**, fx smart cities
- **fremme proaktiv byudvikling**, hvor vi går i dialog med potentielle investorer, borgere m.fl.

FÆLLES INDSATSER

De seks kommuner udarbejder, som de eneste i landet, en fælles kommuneplan.

Danmarks trafikale knudepunkt

Trekantområdet er Danmarks absolutte trafikale knudepunkt for både person- og godstrafik. Vi er hjemsted for landets største godshavn, den internationale lufthavn i Billund og for to af de største transportcentre. Og det er her, at både motorvejene og jernbanerne mødes.

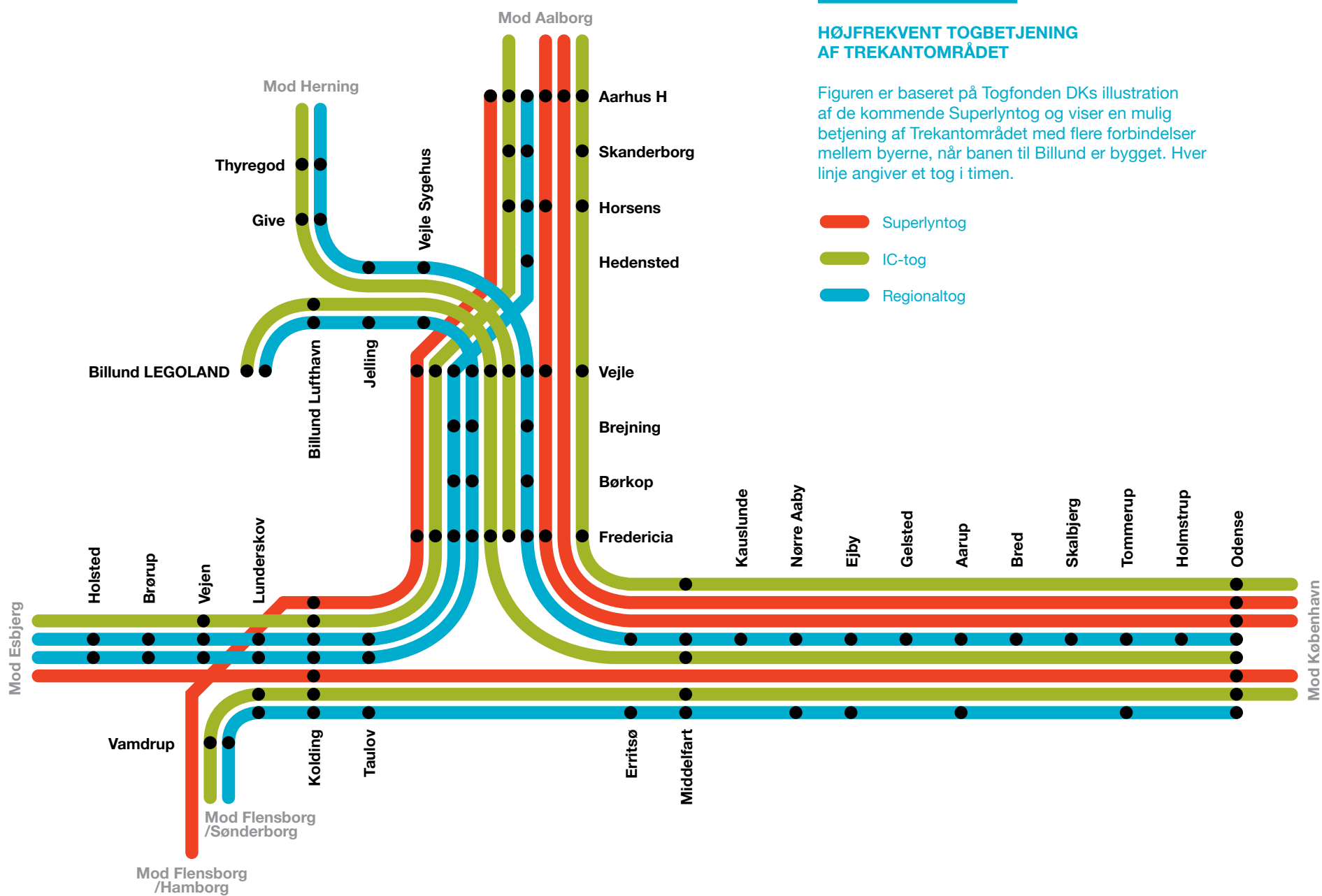
De senere år er trafikken blevet tættere, og den stigende trængsel er en reel udfordring. Blandt andet er vores motorveje de strækninger på det danske motorvejsnet med flest lastbiler, fordi Trekantområdet har en central betydning for hele landets godstransport.

Derfor er det vigtigt, at udvidelserne af motorvejsnettet følger med den stigende trafik.

Allerede i dag er Trekantområdet omdrejningspunkt for landets infrastruktur. I løbet af de kommende 15 år vil denne rolle blive forstærket yderligere med nye motorvejsforbindelser, opgraderede baner og helt nye banestrækninger til højhastighedstog.

Den kommende jernbane til Billund giver mulighed for at koble de seks kommuner i Trekantområdet sammen med tog. Når fjerntogsforbindelserne samtidig får et stort løft med indførelsen af timemodellen, vil der være gode muligheder for at etablere højfrekvente forbindelser mellem områdets seks kommuner og videre til de vigtigste vækstcentre i ind- og udland, herunder Hamburg.





Det vil vi

Trekantområdets centrale beliggenhed skal understøttes af en velfungerende infrastruktur, der giver optimal tilgængelighed og høj mobilitet.

Trekantområdet skal have hurtige og hyppige forbindelser til andre vigtige vækstcentre i ind-/udland. Det indebærer ikke mindst et fælles standsningssted for de hurtige tog mellem landsdelene/de største byer, hurtige og hyppige togforbindelser til Hamburg samt gode forbindelser til Billund Lufthavn.

Trekantområdet skal have en robust vej- og baneinfrastruktur, der imødegår trængsel. Det indebærer bl.a. etablering af en parallelforbundelse over Lillebælt samt en Hærvejsmotorvej.

Trekantområdet skal tilbyde omkostningseffektive transportydelser for borgere og virksomheder i form af bl.a. konkurrencedygtige havnefaciliteter, effektive kombi-/godsterminaler samt effektivisering af den kollektive trafik.

FÆLLES INDSATSER

En fælles infrastrukturplan er et stærkt signal til staten om Trekantområdets fælles interesser:

- Udbygning af E20 og E45
- Parallelforbundelse over Lillebælt
- Hærvejsmotorvej
- Vej- og baneforbindelser til Hamburg
- Fast stop på timemodellen

Vi møder verden

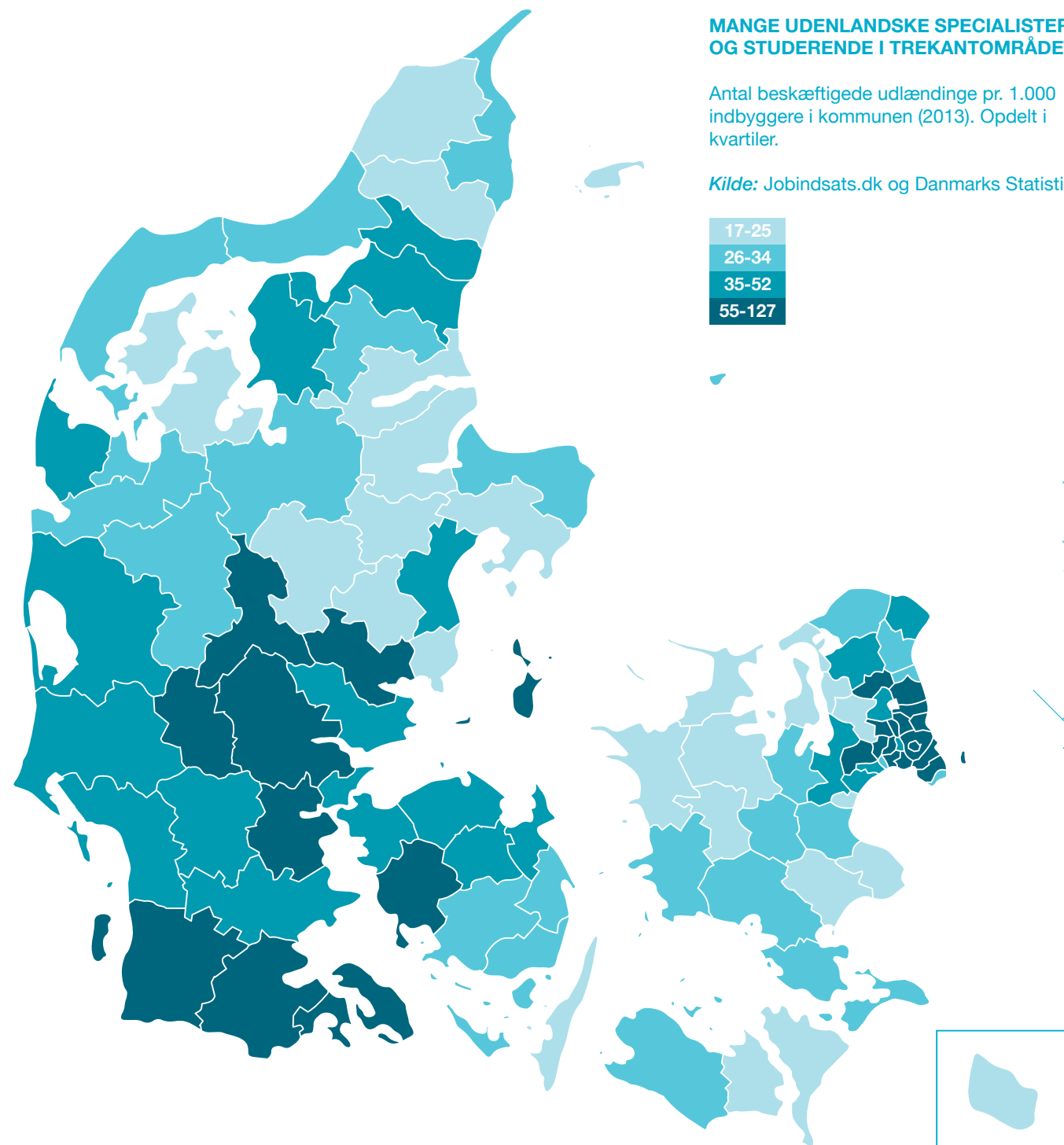
Trekantområdet skal være Danmarks internationale region. Det indebærer en klar prioritering af det globale perspektiv i kommuner, virksomheder og uddannelsesinstitutioner samt blandt borgerne.

I dag har Trekantområdet allerede en lang række internationale virksomheder, udenlandske medarbejdere og studerende fra hele verden. Faktisk er Trekantområdet et af de steder i landet med flest internationale medarbejdere.

Når det kommer til internationale studerende på de videregående uddannelser, er Trekantområdet stadig bagefter sammenlignet med de fire store universitetsbyer. Men vi haler ind. Antallet af studerende er mere end fordoblet de sidste fem år, hvilket er en langt højere stigning end i de andre fire byer.

Trekantområdets erhvervsliv har dog stadig en udfordring, når det kommer til at omstille sig til de nye konkurrencevilkår, der følger med en stadig stigende globalisering af markedet. Analyser viser, at Trekantområdets erhvervsliv med fordel kan blive bedre til at udnytte den centrale beliggenhed med gode forbindelser til hele verden til at øge eksport og samarbejde på tværs af landegrænser.

Trekantområdet vil styrke forbindelserne til metropolen Hamburg og det nordtyske opland. Udover en forbedring af baneforbindelsen til Hamburg indebærer det ikke mindst en nærmere undersøgelse af potentielle samarbejdsflader, samt mulighederne for synlighed i Hamburg.



Det vil vi

Trekantområdet vil:

- fremme den fortsatte internationalisering af erhvervslivet
- styrke tiltrækning af kompetent udenlandsk arbejdskraft
- synliggøre Trekantområdet internationalt og selv aktivt søge global inspiration
- fremme tiltrækning af internationale investorer og virksomheder
- fremme den fortsatte internationalisering af uddannelserne – fra folkeskolen til de videregående uddannelser

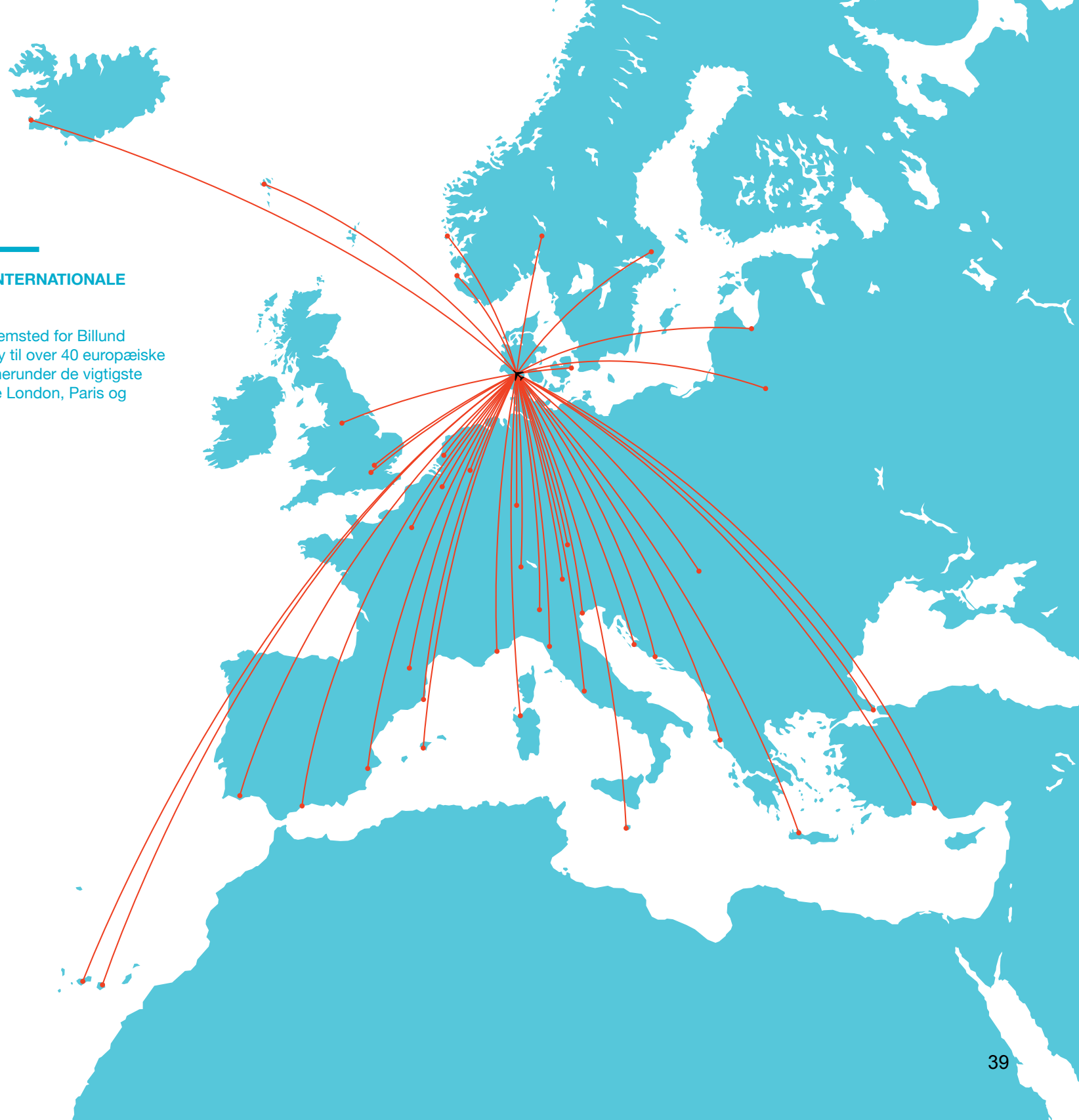
FÆLLES INDSATSER

Trekantområdet skal fortsat styrke sine muligheder for at tiltrække og fastholde internationale talenter. Trekantområdets kommuner vil derfor arbejde tæt sammen om videreførelse og -udvikling af International Community Trekantområdet. Herunder er et særligt fokusområde at knytte de internationale studerende tættere til områdets erhvervsliv i form af studiejobs og projektsamarbejder.

VESTDANMARKS INTERNATIONALE LUFTHAVN

Trekantområdet er hjemsted for Billund Airport, der har rutefly til over 40 europæiske byer (medio 2014) - herunder de vigtigste forbindelseslufthavne London, Paris og Frankfurt.

Kilde: Billund Airport





Danmarks entreprenante centrum

Trekantområdet er præget af landets stærkeste iværksætterkultur, og innovation er ryggraden i vores kommuner, uddannelsesinstitutioner og virksomheder. Vi ved, det er nødvendigt at tænke anderledes. Men vi gør det allermest, fordi vi ikke kan lade være. Iderigdom og skabertrang er simpelthen en del af Trekantområdets DNA.

For os er entreprenørskab andet og mere end at skabe nye virksomheder. Det er også alle de kreative medarbejdere og engagerede medborgere, der bidrager til lokalsamfundets udvikling. Faktisk er det områdets mange virkelystne entreprenører, der har skabt fundamentet til, at vi i dag er et af landets førende vækstcentre.

Vores entreprenante kultur er måske også forklaringen på, at det var Trekantkommuner, der i tre af de seneste fire år løb med KLs innovationspris. Og at to af kommunerne er blandt ni udvalgte frikommuner, der får lov til at udvikle og afprøve helt nye måder at styre løsning af de kommunale opgaver på. Samtidig er tre af områdets kommuner de seneste syv år kåret til Årets Iværksætterkommune.

I lighed med andre regioner, er vi udfordret af den generelle økonomiske udvikling. Traditionelt har Trekantområdet været førende i antal nye højvækstvirksomheder. Men siden den økonomiske krise satte ind i 2008, er de nye højvækstvirksomheder i højere grad opstået i landets to største byer, hvor stærke forskningsmiljøer fungerer som nye vækstdrivere.

Umiddelbart har vi i Trekantområdet ikke de samme forudsætninger for innovation, som storbyerne med en lang forskningstradition. I Trekantområdet har vi til gengæld en tro på, at godt entreprenørskab gror ud af kultur og kompetencer. Derfor står de seks kommuner sammen om at fremme innovation og entreprenørskab som en integreret del af alle vores uddannelser fra folkeskolen til de videregående uddannelser. Mere end dobbelt så mange elever i Trekantområdet får entreprenørskab ind med skolemælken sammenlignet med elever i de fire store universitetsbyer. Det giver elever, der er gledere for deres uddannelser, har højere ambitioner og ser lysere på fremtiden.

Også de videregående uddannelser har et stærkt fokus på innovation og entreprenørskab. Trekantområdet er blandt andet hjemsted for Designskolen Kolding og SDUs Institut for Entreprenørskab og Relationsledelse, og medarbejderne her har et stærkt samspil med områdets virksomheder.

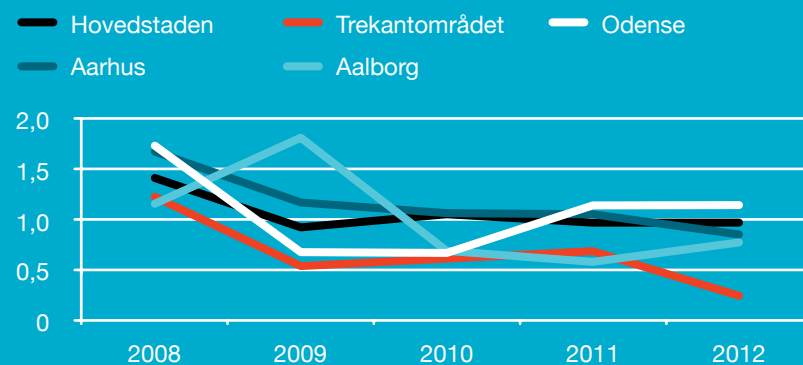
Trekantområdet har i 2012-2015 værtskabet for Danish Entrepreneurship Awards. Over 6000 elever, studerende, undervisere og erhvervsfolk var med til Danish Entrepreneurship Award 2014, der er Europas største innovations- og iværksættelsevent.

På dagen konkurrerede Danmarks entreprenante ungdom på gode idéer og kreative løsninger, mens flere hundrede erhvervsfolk havde sat en dag af til at bedømme de mange idéer og kåre de bedste.

FÆRRE HØJVÆKSTVIRKSOMHEDER I TREKANTOMRÅDET

Andel af virksomheder, der er nye højvækstvirksomheder (i %).

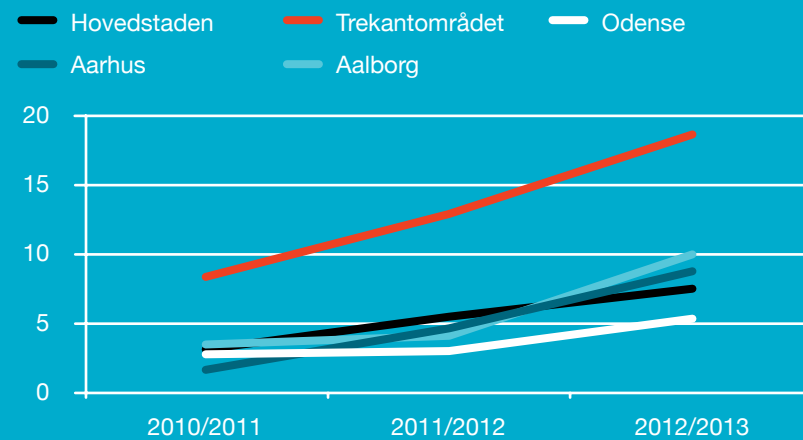
Kilde: Danmarks Statistik



TREKANTOMRÅDET UNDERVISER FLEST ELEVER I ENTREPRENØRSKAB

Andel af elever i grundskolen, der modtager undervisning i entreprenørskab (i %).

Kilde: Fonden for Entreprenørskab, Undervisningsministeriet
Grundskolen: folkeskolen, frie- og privatskoler, efterskoler



Det vil vi

Trekantområdet er Danmarks entreprenante centrum. Det indebærer en massiv satsning for at fremme innovation og entreprenørskab på alle niveauer.

Trekantområdet vil

- Fremme entreprenørskab i uddannelserne
- Yderligere styrke den stærke iværksætterkultur, vi har – og ikke mindst fokusere på at understøtte vækst i startup-virksomheder
- Forbedre innovationskulturen og skabe gode rammer for open innovation
- Styrke samspillet mellem uddannelse/forskning og erhvervslivet
- Styrke innovationen i de seks kommuner

FÆLLES INDSATSER

Udvidet samarbejde om iværksætteri

Stærkt samarbejde mellem kommunerne om iværksætteri:

- Fælles iværksættervejledning
- Eliteprogram for vækstiværksættere
- Tæt samarbejde mellem inkubationsmiljøerne

Unge entreprenører

- Trekantområdet er vært for Europas største entreprenørskabsevent – Danish Entrepreneurship Award
- Tæt samarbejde om udvikling af metoder og kompetencer til entreprenørskabsundervisning i grundskolen
- Partnerskab med Young Enterprise om fremme af entreprenørskab i ungdomsuddannelserne
- Trekantområdets Inno-Camp for videregående uddannelser

Innovationskuben

- Et fælles innovativt miljø for særligt talentfulde studerende og iværksættere i hele Trekantområdet



VM i Match Race
blev i 2013 afholdt
på Lillebælt.

Kulturmetropol

I Trekantområdet står livet aldrig stille. Vores kulturliv, attraktioner og events matcher i mangfoldighed og kvalitet de største byer i Danmark.

Trekantområdet er Nordeuropas musicalhovedstad, og vi har design og kunsthåndværk i international klasse. Jellingstenene er ét af Danmarks blot tre steder på UNESCOs verdenskulturarvsliste – og Christiansfeld er tæt på at blive optaget på listen. Vores virkelyst og brede udsyn har stærke historiske rødder: Verdens to ældste højskoler – Rødding og Askov – ligger nemlig i Trekantområdet.

Samtidig har vi attraktive landskaber og farvande, der udgør perfekte rammer for kunst, koncerter og ikke mindst sportsevents. Derfor tiltrækker vi med succes en stribe af nationale og internationale mesterskaber og konkurrencer indenfor især sejlsport, løb, cykling og triatlon.

Det er ikke tilfældigt, at vi påstår, at 'vi møder verden – og verden møder os'. Trekantområdet er efter hovedstaden Danmarks mest populære mødested. Hver dag er vi værter for et utal af nationale og internationale konferencer. Også i fritiden og i ferierne får vi besøg af masser af danske og udenlandske gæster, der tiltrækkes af både natur, friluftsliv og kulturelle oplevelser – herunder landets næststørste turistattraktion: Legoland.

Vi har en fælles ambition om styrke Trekantområdet som en kulturmetropol, hvor hver kommune bidrager med sine særegne styrker og forcer. En kulturmetropol, der aldrig står stille – og som er i stadig bevægelse. Hvor kulturlivet samarbejder og udvikler sig henover kommunegrænserne – og hvor borgerne deltager aktivt i kulturlivet på kryds og tværs i storbyregionen. En kulturmetropol, der tiltrækker opmærksomhed, kulturelle skabere og deltagere fra ind- og udland – og hvor vi dyrker de unikke kulturmiljøer gennem specialisering og arbejdsdeling, så vi lyser klarere.

Trekantområdet er på mange måder allerede en kulturmetropol – vi ved det bare ikke. Og det er netop vores største udfordring: at styrke forbindelserne og synliggøre Trekantområdet som et sammenhængende kulturområde, der giver mening og værdi for folk. En anden væsentlig udfordring er fortsat at udvikle og styrke Trekantområdets attraktivitet i skarp konkurrence med andre kulturmetropoler.

KULTURBRUGERNE I TREKANTOMRÅDET KENDER INGEN KOMMUNEGRÆNSER

Andel af kulturbrugere, der i det seneste år har deltaget i kulturtilbud i en anden kommune i Trekantområdet

Kilde: Trekantområdet Danmark.

Museer	58%
Udstillinger	59%
Koncerter	54%
Teater	52%

Det vil vi

Trekantområdet skal udvikle sig fra kulturregion til kulturmetropol – og gennem markante kultursatsninger skabe et attraktivt byliv og placere sig på verdenskortet.

Trekantområdet vil skabe kultur i verdensklasse. Det indebærer bl.a., at vi udvikler talenter i verdensklasse – primært inden for rytmisk musik, musical og design. Vi understøtter samtidig, at Trekantområdet styrker sin position som Nordeuropas musicalhovedstad – og vi udnytter Trekantområdets styrker indenfor design og kunsthåndværk til at skabe et internationalt brand i topklasse.

Trekantområdet vil gennem massive kulturelle satsninger styrke bylivet og identiteten. Det indebærer bl.a., at vi samler teatrene i Trekantområdet i en landsdelsscene, at vi skaber Danmarks mest markante kulturfestival, der aktivt involverer borgerne i hele Trekantområdet – samt at vi understøtter en fælles elitesportssatsning i Trekantområdet.

FÆLLES INDSATSER

Sport, event og konferencer

- Tiltrækning af markante nationale og internationale events og sportsbegivenheder
- Tæt klyngesamarbejde om oplevelsesøkonomi

Trekantområdets Festuge

- Udvikling af Danmarks næststørste kulturfestival
- Stærk udvidelse af samarbejder mellem institutioner og kulturmiljøer på tværs af kommunegrænser
- Styrkelse af egne kunstneriske miljøer og talenter

Fælles kulturservice

- Tæt samarbejde om ikke-publikumsrelaterede funktioner

Forbindelser og netværk

- Tæt samarbejde mellem arrangørforeninger for at skabe bredde og variation i kulturudbuddet og for at fremme nytænkningen på tværs
- Årlig kulturmetropolkonference

Fælles markedsføring

- Markedsføring af Trekantområdet som en attraktiv kulturmetropol
- Koordination af kommuners og institutioners kulturelle markedsføring

Talentudvikling

- Mobile Music: Succesrig talentudvikling indenfor rytmisk musik
- Nye talentprogrammer indenfor bl.a. teater og film
- Tæt samarbejde mellem eliteidrætskommunerne

Strategiske temaer for kommuneplanrevisionen

Der vil ske en delvis revision af ”Kommuneplan for Trekantområdet 2013-2025 - Hovedstruktur og retningslinjer”. Udover de overordnede temaer, der fremgår af denne planstrategi under overskrifterne ”Danmarks produktionscentrum”, ”Danmarks entreprenante centrum” og ”Kulturmetropolen”, skal revisionen omfatte følgende specifikke temaer:

Sikre attraktive boligmiljøer i Trekantområdet

Ud fra en analyse af flytnings- og urbaniseringstendenserne i Trekantområdet, bevæggrundene for disse og deres forventede konsekvenser, vurderes det hvilke planfaglige initiativer, der giver mening, for at sikre attraktive boligmiljøer i både by- og landområder i Trekantområdets ”Åbne Grønne Storby”. Formålet er at sikre, at kommunernes boligplanlægning kan være på forkant på området.

Forbedre adgang og kvalitet i natur- og kystområderne

De store herlighedsværdier, der ligger i Trekantområdets smukke natur- og kystområder, skal gøres mere tilgængelige for både borgere og turister, og kvaliteterne i områderne skal styrkes. Formålet med initiativet er, at understøtte bosætningen og turismen i området, og der vil være fokus på at realisere potentialerne i de områder, der har værdi for hele Trekantområdet. Der forventes at blive et samspil med bl.a. destinationsorganisationerne og Naturpark Lillebælt om dette.

Udarbejdelse af ’et grønt Danmarkskort’

I henhold til ’Naturplan Danmark – vores fælles natur’, der blev udgivet af regeringen i oktober 2014, skal der i den kommende kommuneplanrevision udpeges ’et grønt Danmarkskort’, der skal sikre, at de mest værdifulde naturområder bliver bundet sammen, så vilde dyr og planter kan sprede sig.

Fælles udmeldinger om kommuneplanrevisionen

- × Det er et mål, at fastholde det samlede arealudlæg til byudvikling, så eventuelle nye udlæg opnås ved at nedlægge tilsvarende arealudlæg andre steder.
- × Kommuneplanen ajourføres og opdateres i forhold til statslige planer samt ændret lovgivning.
- × Arealudpegninger, retningslinjer, redegørelser ajourføres og evt. nye retningslinjer indføres på baggrund af erfaringer fra administrationen af Kommuneplan for Trekantområdet 2013-2025.

Miljøvurdering

Der er ikke udarbejdet en miljøvurdering i tilknytning til planstrategien, da den ikke i sig selv giver grundlag for at tillade byggeri, anlægsarbejde m.v.

Planlægning siden sidst

Særligt Værdifulde Landbrugsområder

Ifølge Planloven skal kommuneplanerne indeholde retningslinjer for varetagelsen af de jordbrugsmæssige interesser, herunder udpegningen og sikringen af særligt værdifulde landbrugsområder. For bedst muligt at sikre landbrugets interesser og de øvrige interesser i det åbne land har Trekantkommunerne valgt at løse opgaven i fællesskab, og har udarbejdet et fælles kommuneplantillæg, der indeholder retningslinjer og udpegning af de særligt værdifulde landbrugsområder.

Klimatilpasningsplaner

Kommunerne skulle efter aftale mellem regeringen og KL i løbet af 2013 udarbejde klimatilpasningsplaner, der indeholder en kortlægning af risikoen for oversvømmelser, og skaber overblik over og prioriterer indsatsen. Da oversvømmelser sjældent stopper ved kommunegrænserne, har Trekantkommunerne udarbejdet en fælles metode til værdikortlægning, der er anvendt i klimatilpasningsplanerne i de seks kommuner.

Vedtagelse

Planstrategi 2015 for Fredericia Kommune og Trekantområdet blev vedtaget af Fredericia Byråd den 2. februar 2015, hvorefter den blev sendt i offentlig høring i perioden fra den 11. marts til den 6. maj 2015.

Der er ikke foretaget ændringer af planstrategien efter den offentlige høring.

Fredericia Byråd har den 7. september 2015 vedtaget Planstrategi 2015 for Fredericia Kommune og Trekantområdet endeligt.

