

UDKAST

FREDERICIA
ØSTERSTRAND

VISION ØSTERSTRAND

INDLEDNING

Fredericias bynære strande, Østerstrand og Hyby Lund Strand, giver byens borgere og gæster helt unikke udfoldelses- og oplevelsesmuligheder. Strandene har derfor rigtig mange besøgende året rundt. På den baggrund lægger Fredericia Byråd stor vægt på, at strandene og deres udstyr er af høj kvalitet, og at strandområderne indrettes til gavn for de mange forskellige interesser, der knytter sig til området.

Med denne vision fastlægger Fredericia Byråd principperne for en ønskværdig udvikling af de bynære strande – en udvikling, der har det sigte, at strandene kan få en endnu højere kvalitet end i dag. Ønsket er, at strandene vil udgøre optimale rammer for publikumsaktiviteter og foreningsliv, hvor det vil være en oplevelse i sig selv at færdes og opholde sig i skønne og trygge omgivelser.

Visionen skal ikke opfattes som en konkret plan, som Byrådet agter at lade gennemføre. Den skal betragtes som et langsigtet pejlemærke for den fremtidige udvikling af Østerstrand og Hyby Lund Strand, som vil udgøre grundlaget for den fremtidige prioritering af forbedringer af strandområderne i takt med, at der kan skabes økonomisk grundlag herfor.

Værktøjerne vil være nye rekreative faciliteter, forskønnelse, forbedrede parkeringsforhold samt øget fokus på oprydning, strandrensning, vedligeholdelse og tryghed.

VISION ØSTERSTRAND

- 1 INDLEDNING
- 2 OVERBLIK
- 3 KVALITETER
ØSTERSTRAND
- 4 VISIONER
ØSTERSTRAND
- 5 KVALITETER
HYBY LUND
- 6 VISIONER
HYBY LUND



FREDERICIA
KOMMUNE

1	INDLEDNING
2	OVERBLIK
3	KVALITETER ØSTERSTRAND
4	VISIONER ØSTERSTRAND
5	KVALITETER HYBY LUND
6	VISIONER HYBY LUND

OVERBLIK: ØSTERSTRAND HYBY LUND OG STRANDSTIEN

Den centrale del af strandområdet, der i daglig tale kaldes Østerstrand, ligger nedenfor Øster Voldgade kun 7-800 m fra Fredericias bymidte. Den rummer blandt andet badeanstalt og badebroer. Stranden strækker sig herfra ca. to km mod nord til det yderste område kaldet Hyby Lund. Langs hele strandområdet forløber Strandstien, der benyttes af mange borgere og besøgende til gåture, og som desuden er et vigtigt bindeled mellem den nordlige bydel og centrum.

OVERORDNET VISION FOR OMRÅDET

- Østerstrand skal, i kraft af sin unikke beliggenhed og størrelse, være en af de mest attraktive og populære strande i Trekantområdet.
- Stranden skal kendes på et godt badeanlæg og rekreative strandområder, der er interessante at besøge, og hvor der er oplevelser for alle.

STRATEGI

- Fremme af friluftsliv: Fokus på faciliteter som f.eks. badebroer, lækroge, bålpladser, borde og bænke.
- Fokus på sikkerhed: Ved at fremme godt udsyn over området og etablere belysning om aftenen kan følelsen af tryghed øges, og dermed kan også den gode oplevelse forbedres. Badesikkerheden skal forbedres, hvor det er muligt.
- Visuel prioritering: Øget synlighed af strande, sand og vand (naturen). Mindre synlighed af parkeringspladser, cykelstativer, affaldspande mv. (funktionelle elementer).

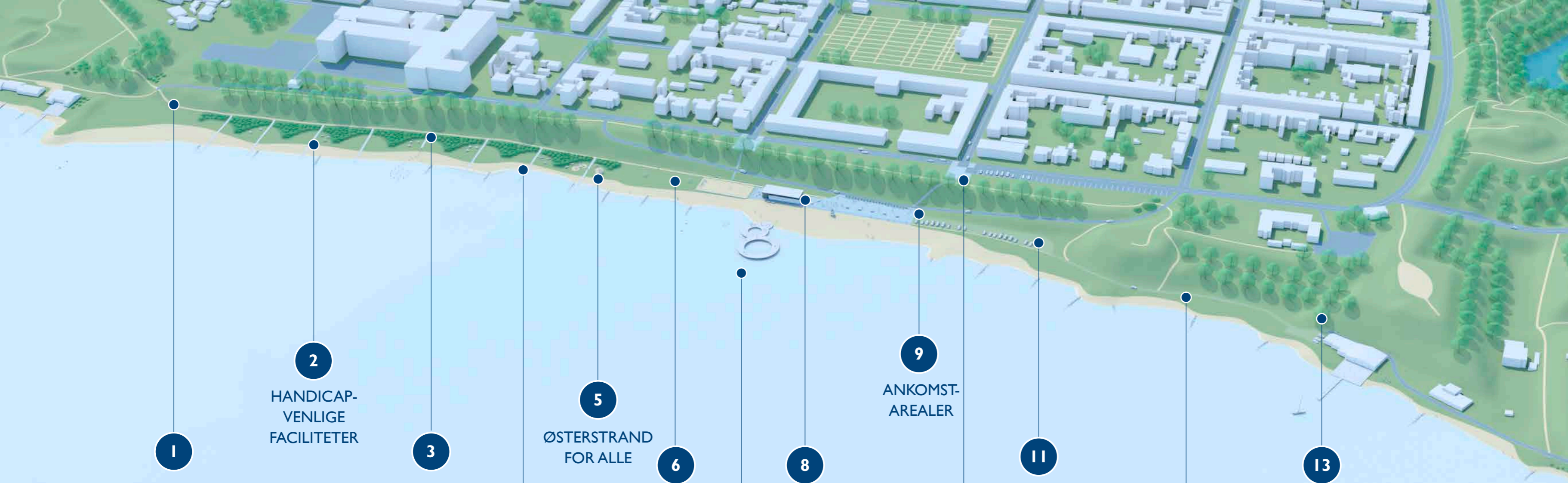


KVALITETER ØSTERSTRAND

- **Beliggenhed:** Ligger i gåafstand fra Fredericias centrum og shoppingliv – og centralt i Trekantområdet.
- **Blå Flag:** Opfylder særlige kriterier indenfor vandkvalitet, sikkerhed, information, miljø og faciliteter.
- **Sandstrand:** Det midterste parti på Østerstrand består af en bred sandstrand med badebroer og god plads til alle.
- **Populært:** Østerstrand bliver flittigt benyttet af mange borgere, børnefamilier og såvel unge som ældre.
- **Adgang:** Det er nemt at komme til Østerstrand i bil, på cykel og til fods.
- **Parkering:** Det er muligt at parkere tæt på stranden.
- **Strandenge:** Både nord og syd for badeanstalten findes strandenge, der giver mulighed for grønne oplevelser og et rekreativt friluftsliv. På gode sommerdage med mange gæster kan man på strandene opnå en mere rolig og ugeneret strandoplevelse.
- **Samlingssted:** Et yndet og oplagt sted for motion og aktivt foreningsliv.
- **Badeanstalt:** Mødested for motionister og fungerer samtidig som udgangspunkt for gang- og løbeture.
- **Badeanlæg:** Bliver flittigt benyttet af vinterbadere, der i selve badeanstalten har omklædningslokaler.
- **Søsportsklubber:** Igennem årtier har Fredericia Dame Roklub, Fredericia Kajakklub og Fredericia Roklub været omdrejningspunkter for gode oplevelser for mange af byens borgere.
- **Arrangementer:** Af og til anvendes Østerstrand til større arrangementer, som f.eks. triathlonstævner med hundredvis af deltagere og tilskuere på stranden.
- **Handicapvenlig:** Både badeanstalt og badebroer er indrettet således, at kørestolsbrugere har adgang fra parkeringsplads og stisystem.
- **Sikkerhed:** I sommerperioden samarbejdes der med Trygfondens Kystlivredning om udstationering af livreddere, der samtidig varetager en generel overvågning af badeområdet.
- **Grønne områder:** Fra Østerstrand fortsætter den rekreative forbindelse direkte til Fredericia Vold og den grønne struktur gennem Fredericia C. Sammenkobling af områderne gør det muligt at opleve en grøn struktur rundt om midtbyen.

- 1 INDLEDNING
- 2 OVERBLIK
- 3 KVALITETER ØSTERSTRAND
- 4 VISIONER ØSTERSTRAND
- 5 KVALITETER HYBY LUND
- 6 VISIONER HYBY LUND





1 FRIT UDSYN

2 HANDICAP-
VENLIGE
FACILITETER

3 LÆKROGE
SYDLIG
STRANDENG

4 KYSTSIKRING
OG
STRANDBRED

5 ØSTERSTRAND
FOR ALLE

6 AKTIVITETER
OG KULTURLIV

7 NYE
BADEBROER

8 OPHOLDS-
AREAL

9 ANKOMST-
AREALER

10 FORBINDELSE
TIL ØVRIGE
OMRÅDER

11 TRAFIK-
SIKKERHED
OG P-AREAL

12 DRIFT OG
VEDLIGEHOLD

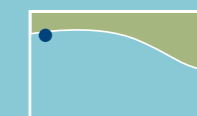
13 BELYSNING

- 1 INDLEDNING
- 2 OVERBLIK
- 3 KVALITETER ØSTERSTRAND
- 4 VISIONER ØSTERSTRAND
- 5 KVALITETER HYBY LUND
- 6 VISIONER HYBY LUND

VISIONER ØSTERSTRAND

● KLIK PÅ TALLENE FOR DETALJER





I FRIT UDSYN

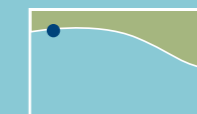
UDFORDRING

Dårligt udsyn og udsigt pga. tæt bevoksning.

LØSNINGSFORSLAG

Fri udsigt

Ved at skabe åbninger og fri udsigt kan overskueligheden øges og dermed også følelsen af tryghed. Dette kan opnås ved dels at beskære den sydlige voldskråning for krat og buske, dels at holde strandengenes beplantning i fortrinsvis lav højde. Gevinsterne er desuden flotte udsigter til både strand og voldanlæg, ligesom selve fæstningsvolden vil blive fremhævet.



2 HANDICAPVENLIGE FACILITETER

UDFORDRING

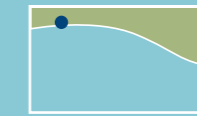
Dårlig adgang til strandenge

Strandstien ved de sydlige strandenge og området ved badeanstalten på Østerstrand er grusbelagt og er ikke særlig velegnet for kørestolsbrugere på grund af ujævnheder og huller. Der er heller ikke adgang til strandkant for kørestolsbrugere. Desuden mangler der handicapvenlige bord- og bænkesæt og bålpladser.

LØSNINGSFORSLAG

Handicapvenlige faciliteter

Belægningen på Strandstien bør ændres fra grus til fastbelægning. En fast belægning vil forbedre afvandingen og gøre stien mere velegnet for alle brugere året rundt. Desuden er det muligt at anlægge særlige stier over strandengene så også kørestolsbrugere kan få mulighed for at komme ud til strandkanten. Det er også muligt at stranden kan indrettes således, at synshandicappede får mulighed for at bade i Lillebælt, f.eks. via føle- og ledepæle. Desuden kan adgangen til publikumsfaciliteter som f.eks. bord- og bænkesæt, bål- og grillpladser, samt badefaciliteter gøres handicapvenlige.



3 LÆKROGE SYDLIG STRANDENG

UDFORDRING

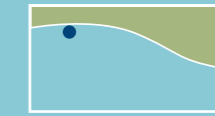
Strandengen er for ensartet

Den sydlige strandeng består udelukkende af klippet græsdekke. Strandengen fremstår meget åben og ensartet uden lækroge og samlingspunkter.

LØSNINGSFORSLAG

Lækroge med bord- og bænkesæt

Vegetationen kan plejes og klippes således, at der skabes en række lækroge og dermed en mere attraktiv og varieret natur. Dermed skabes mulighed for en ugeneret og rolig strandoplevelse, som formentlig netop er det, som foretrækkes af de strandgæster, der ofte anvender den sydlige strandeng. Lækrogene tilføjes bord- og bænkesæt.



4 KYSTSIKRING OG STRANDBRED

UDFORDRING

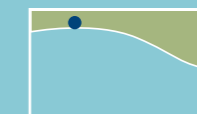
Erosion af strandbred og enge

Den naturlige erosion langs Østerstrand er vedvarende og ved enkelte områder er vandet mindre end 20 meter fra Fredericia Voldanlæg. Erosionen har med tiden gjort stranden smallere.

LØSNINGSFORSLAG

Kystsikring

Det er nødvendigt at gøre en indsats indenfor de kommende 10-20 år for at kunne bevare strandenge og Strandstien – og i sidste ende også dele af Volden. Kystsikringen kan f.eks. udføres ved at renovere stenhøfderne samtidig med, at der påfyldes sand langs kysten. Herved kan Østerstrand få samme brede sandstrand som for 50 år siden. En bredere strand vil desuden øge den rekreative oplevelse af stranden.



5 ØSTERSTRAND
FOR ALLE

UDFORDRING

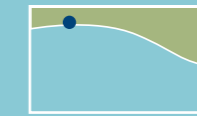
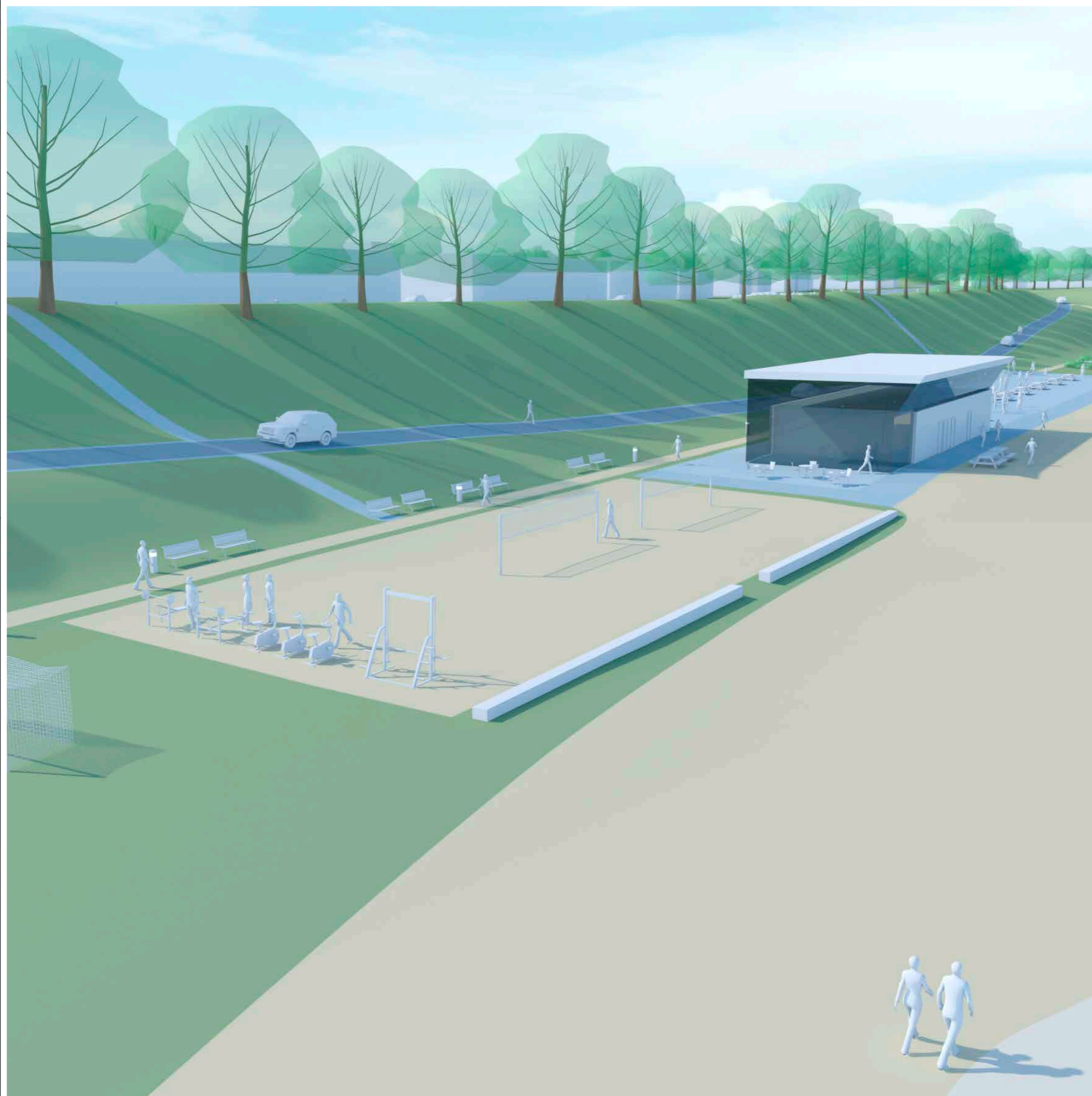
Manglende bredde i målgrupper

Ingen af områderne på Østerstrand er tilpasset forskellige livssituationer, f.eks. børnefamilier eller handicappede. Området omkring badeanstalt og -broer henvender sig, især i sommerperioden, mest til den unge del af strandgæsterne. Der er reelt kun de åbne strandenge tilbage, hvis man ønsker sig et roligt og ugeneret ophold på en velbesøgt sommerdag. Den nordlige strandeng benyttes i dag sjældent, hvilket skyldes den besværlige adgang, den kraftige beplantning og manglende publikumsfaciliteter.

LØSNINGFORSLAG

Østerstrand for alle

For både den enkelte og familier skal det gøres let og indbydende at tage ophold på strandengene, hvis faciliteter frit skal kunne benyttes uanset alder. Et større fokus på strandengenes vegetation, beplantning og rummelighed kan gøre dem mere attraktive for ophold. Børnefamilier kan tilgodeses på den sydlige strandeng ved hjælp af legefaciliteter, borde- og bænkesæt, hængekøje og bålplads – og her få et område, hvor det for denne målgruppe er mere attraktivt at tage ophold.



6 AKTIVITETER OG KULTURLIV

UDFORDRING

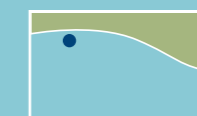
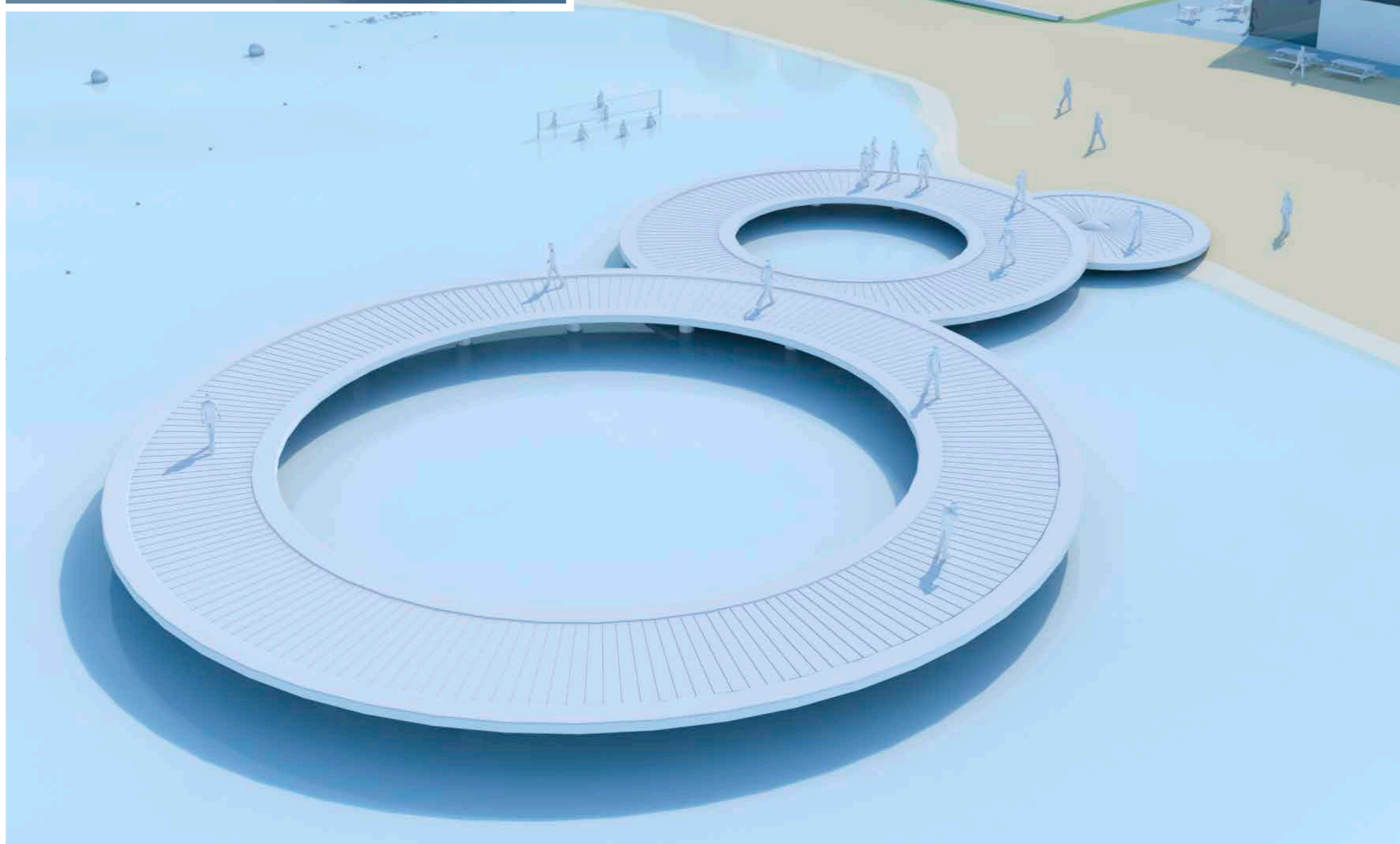
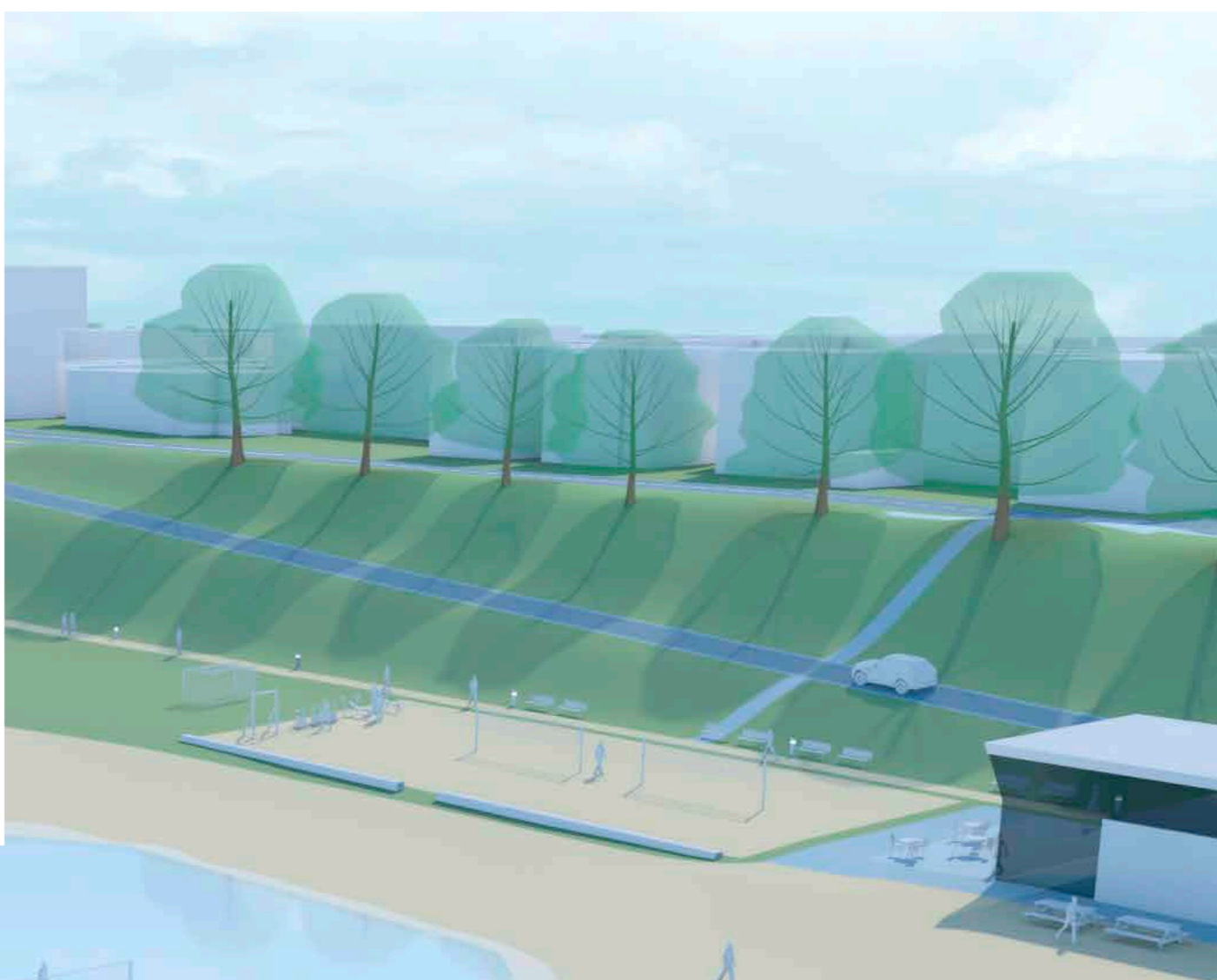
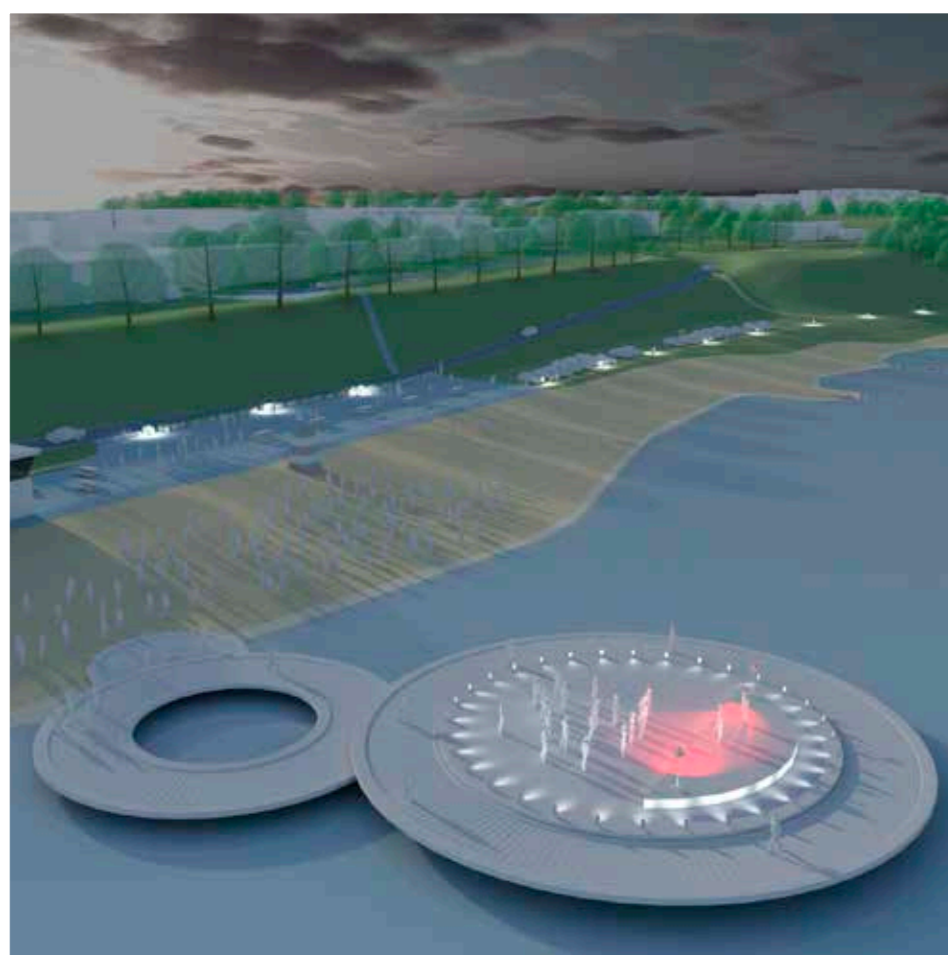
Svagt idræt- og kultureliv

Østerstrand rummer gode muligheder for idrætsaktiviteter og kulturevents, men anvendes kun i begrænset udstrækning til disse aktiviteter.

LØSNINGSFORSLAG

Forbedring af rammer og faciliteter

Langs Østerstrand skal der fortsat være gode muligheder for motion og fri bevægelse for alle. Ud over nye badebroer (se punkt 6) kan forholdene f.eks. omkring beachvolleybanen forbedres, samt evt. etablering af åben vand svømmebane (for triatleter m.fl.), samt styrke- og motionsudstyr. Generelt kan der indføres bedre rammer for foreningsidræt (f.eks. idrætsmuligheder på strand og opholdsarealer). Strandområdet skal ligeledes kunne anvendes som ramme for flere og større kulturoplevelser, f.eks. idrætsstævner og koncerter.



7 NYE BADEBROER

UDFORDRING

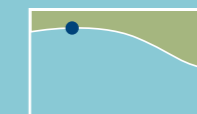
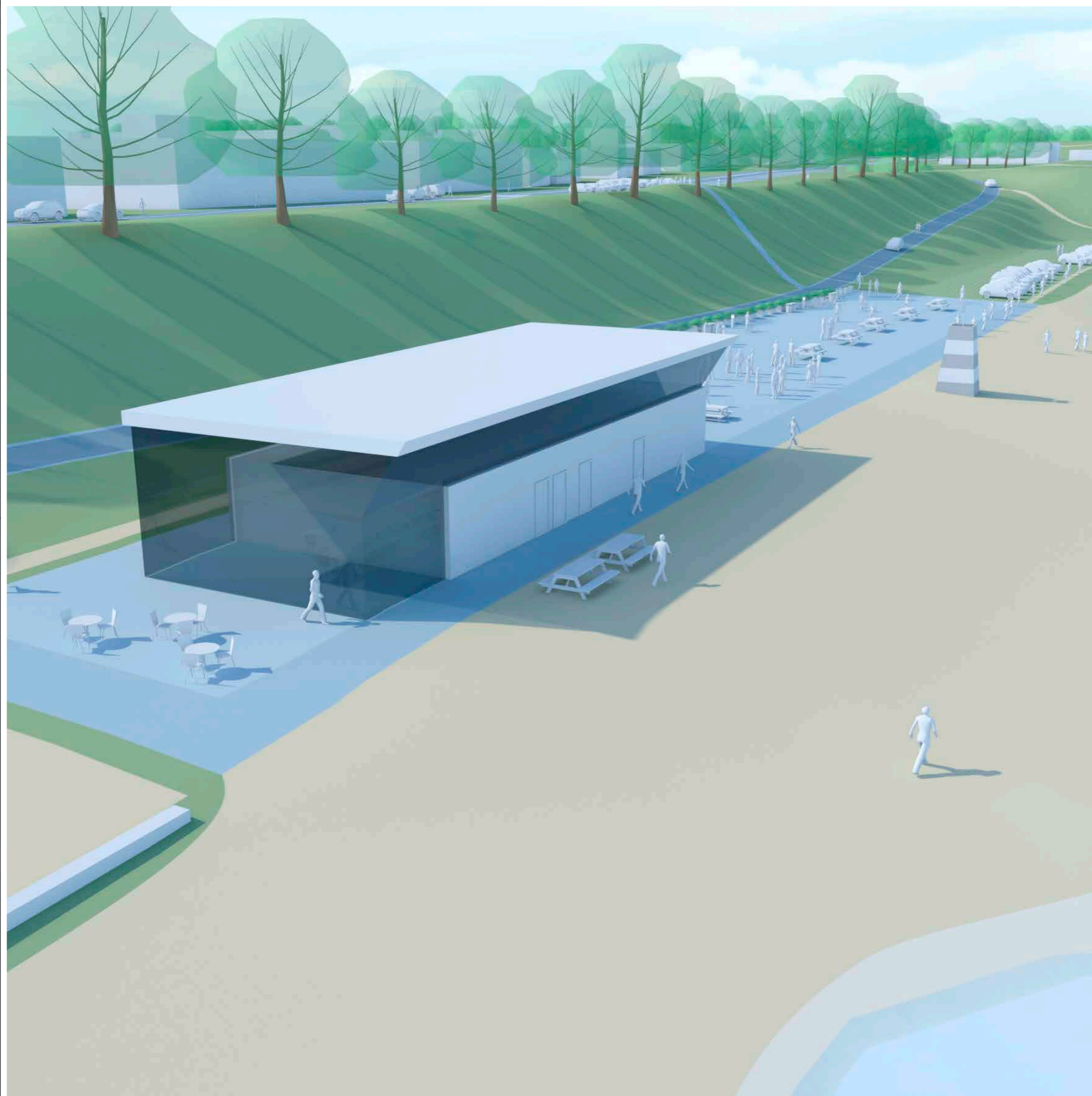
Badesikkerhed ved broer

Det nuværende badeanlæg er af ældre dato og fremstår ikke særligt attraktivt pga. af slid og rustne spunsvægge. Flydeponton og tværbro er fjernet i 2012 efter råd fra Trygfondens Kystlivredning og Dansk Svømmeunion.

LØSNINGSFORSLAG

Nye badebroer

Ved at udskifte de eksisterende badebroer med nye, er det muligt at opnå et anderledes og attraktivt badeanlæg. Feks. kan et nyt badeanlæg bestå af cirkelbroer, som også kan omdannes til en åben friluftsscene, der vil kunne byde på kulturelle oplevelser som koncerter, teater m.v.



8 OPHOLDSAREAL

UDFORDRING

For få opholdsarealer

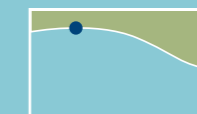
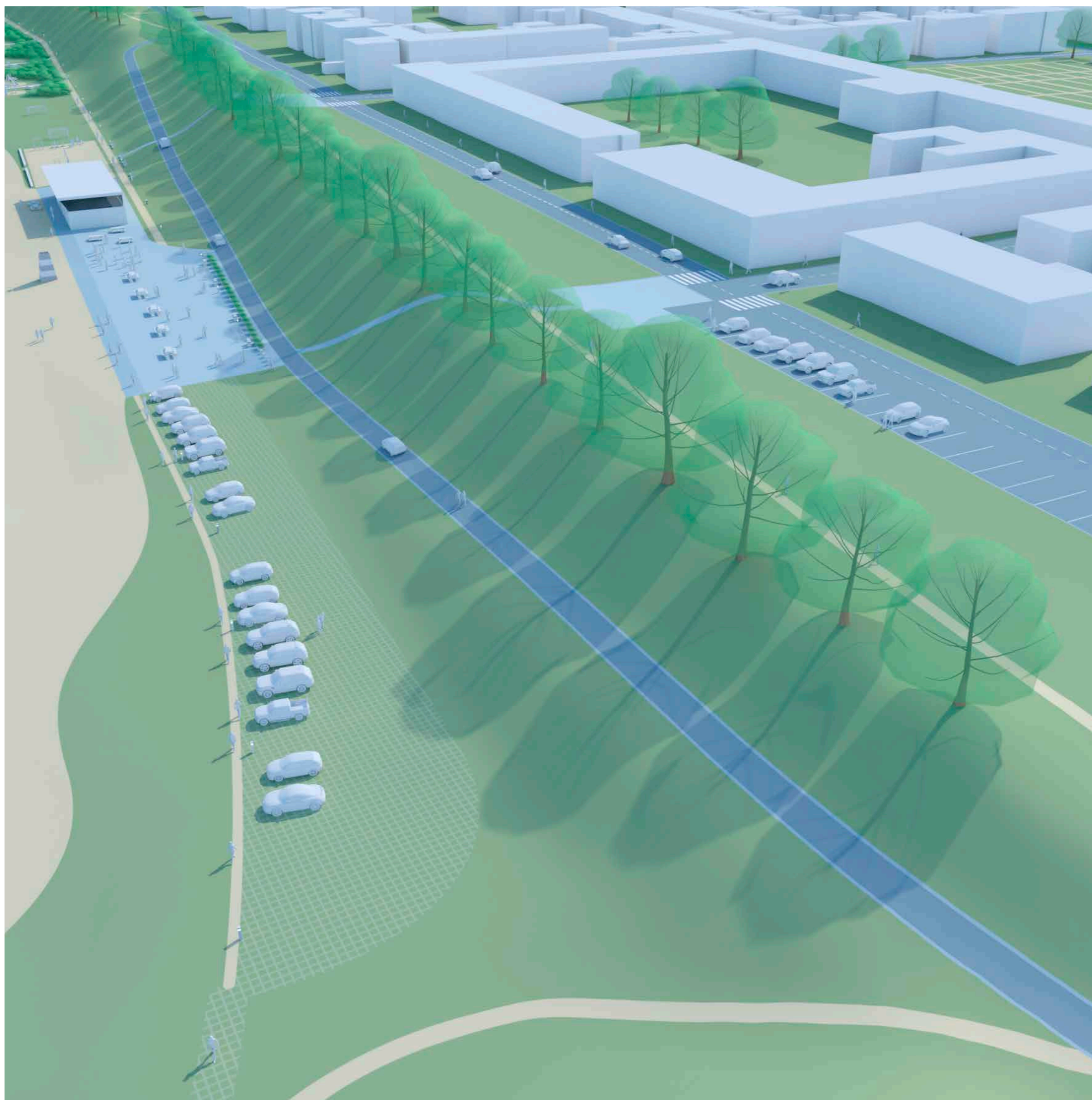
På en god sommerdag er stranden mellem de to badebroer og opholdsterrassen foran badeanstalten fyldt op med badegæster. Det samme gælder stranden foran parkeringspladsen. Ønsker man at opholde sig ved borde og bænke, er dette kun muligt på det relativt begrænsede areal foran badeanstalt og strandcafé. Caféens fysiske rammer er beskedne, både indvendigt såvel udvendigt.

LØSNINGSFORSLAG

Udbygning og modernisering af opholdsareal og café

Området skal tilføjes bedre opholdsmuligheder. Det kan ske ved at flytte parkeringspladsen mod syd (se også punkt 8) og derved frigive plads til et større ophold- og serveringsareal, f.eks. en strandlounge i forbindelse med caféen.

Afhængigt af årstid eller arrangement kan opholdsareal anvendes til cafémøbler, borde og bænke – eller afvikling af særlige arrangementer f.eks. idrætsstævner eller kulturelle arrangementer. Caféen og badeanstaltens fysiske rammer og faciliteter kan udvides med f.eks. en karnap og en overbygning på badeanstalten.



9 TRAFIKSIKKERHED OG P-AREAL

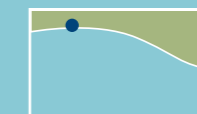
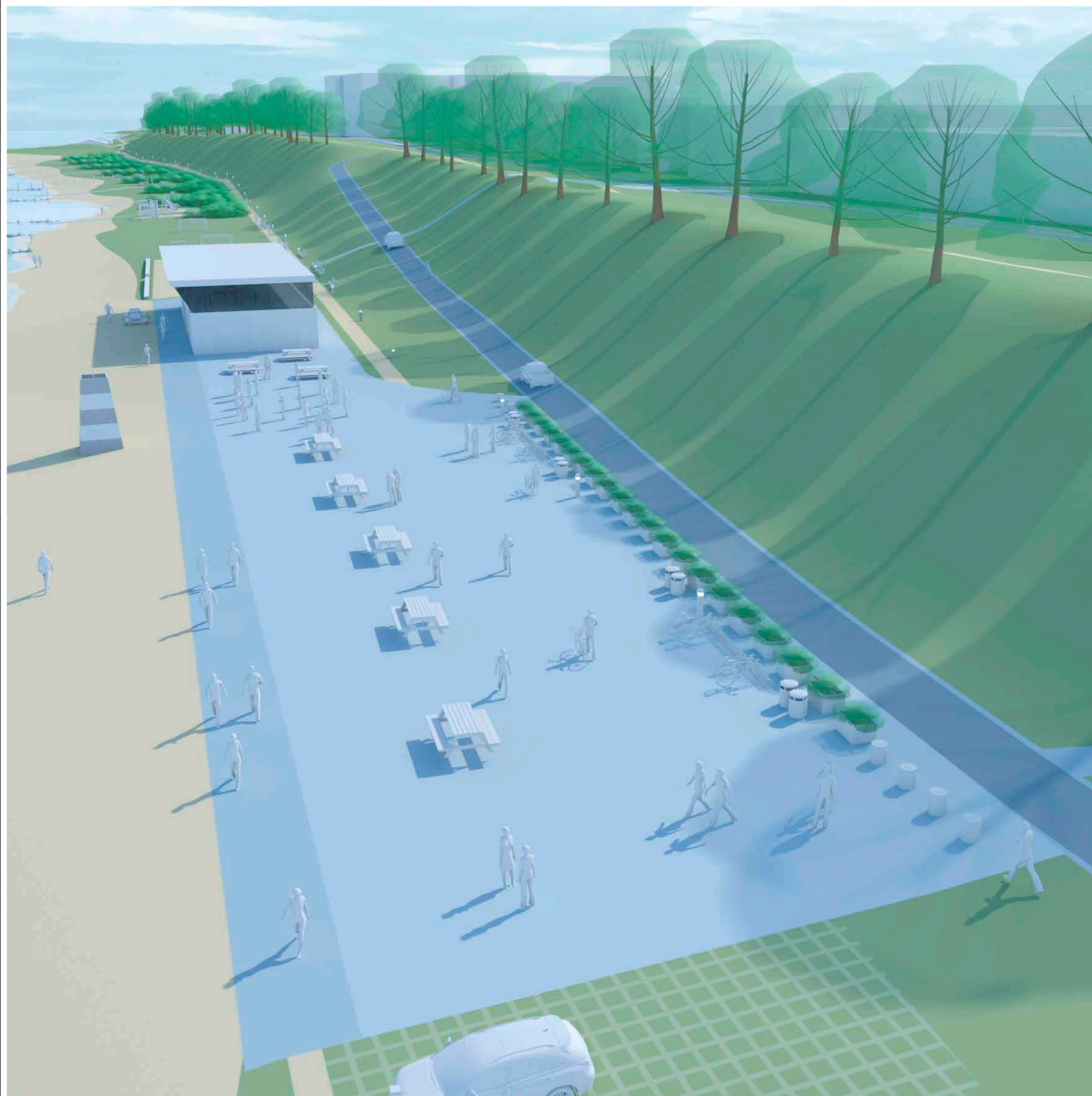
UDFORDRING

Dårlig trafikikkerhed og dominerende parkeringsareal

Blandingen af biler, cyklister og fodgængere er uheldig, særligt i sommerhalvåret hvor strandgæsterne er flest. Parkeringsarealet der er placeret midt for stranden præger oplevelsen af området pga. størrelse og placering.

LØSNINGSFORSLAG

En god og tryk trafikafvikling til og fra området skal prioriteres således at bilister, cyklister og fodgængere i mindre grad møder hinanden. Det kan f.eks. ske ved at forbedre parkeringsmulighederne ved Øster Voldgade og flytte parkeringspladsen på stranden mod nord, hvor der tidligere har været parkeringsplads. Cyklister og bilister vil således skulle parkere på adskilte arealer. En flytning af parkeringspladsen har samtidigt den fordel at selve strandområdet bliver fremhævet og tydeliggjort.



10 ANKOMST-AREALER

UDFORDRING

Dårlig adgang til strand og roklub

Ankomstarealet har begrænset størrelse og overgange mellem trapper, stier og kørebaner er blandet.

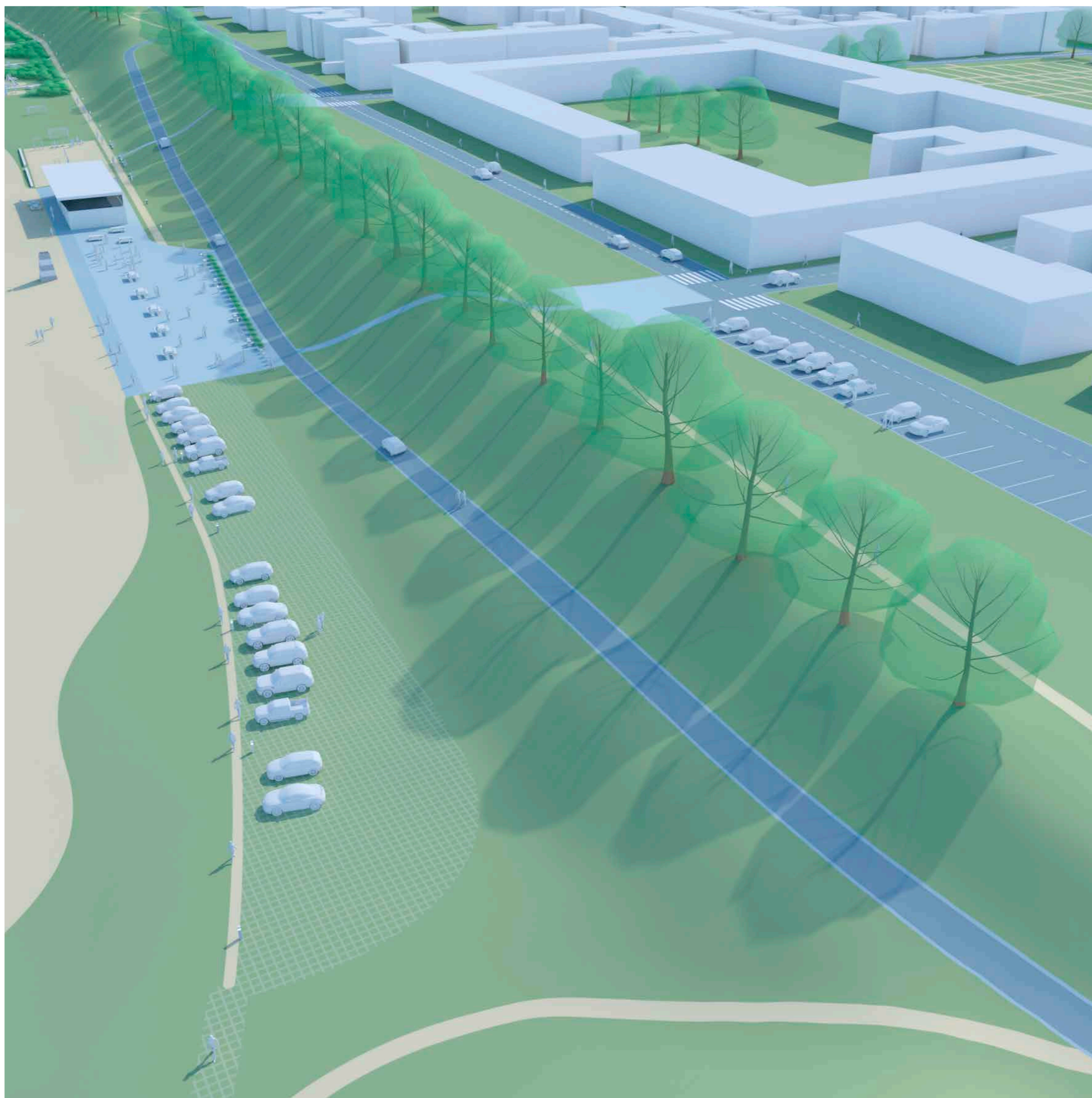
Nedbør og trafik gør i vinterhalvåret grusvejen til roklubben ujævn og fyldt med opkørte huller. For at forhindre parkerede biler på stranden er der langs grusvejen udlagt store granitsten, hvilket imidlertid giver et rodet udtryk.

LØSNINGSFORSLAG

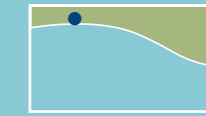
Ankomstarealer

Det skal gøres nemmere og mere overskueligt at ankomme til Østerstrand. Parkeringspladsen kan flyttes mod nord så der gives mere plads til adskilt ankomst- og opholdsareal for strandgæster, således at fodgængere og cyklister vil få adgang til strandområdet uden sammenblanding med bilister.

Fredericia Roklubs medlemmer skal fortsat sikres adgang til roklubben, der kan ske via ny parkeringsplads. Et jævnt vejforløb og parkeringsplads kan sikres vha. fastbelægning, f.eks. græs- og grusarmering.



VISIONER ØSTERSTRAND



II FORBINDELSE TIL ØVRIGE OMRÅDER

UDFORDRING

Synligheden af adgange og forbindelser mellem Østerstrand og øvrige byområder er svag. Byens øvrige rum, – bycentrum, Volden og byudviklingsprojektet Fredericia C bør kobles bedre sammen med Østerstrand.

LØSNINGFORSLAG

Øster Voldgade og Østerstrand

Kobling mellem byens centrum og adgangen til Østerstrand kan tydeliggøres ved nye overgange mellem Danmarksgade og Jyllandsgade til Øster Voldgade og Volden.

Byudviklingsprojektet Fredericia C

En velintegreret kobling mellem Østerstrand, Volden og Fredericia C skal sikres. Strandstien ender og forgrener sig i syd over henholdsvis Kastellet på Volden, og syd for Kastellet, begge til Kongensgade. Stiforløbet kan kobles til den grønne struktur gennem Fredericia C, og havnepromenaden langs Lillebælt. Kobling af områderne kan ske via overgangs-/ankomstpladser, brug af lys og trapper, skilte, beplantning m.v.

FRIT UDSY

KLIK PÅ

VISION
ØSTERSTRAND

INDLEDNING

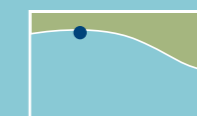
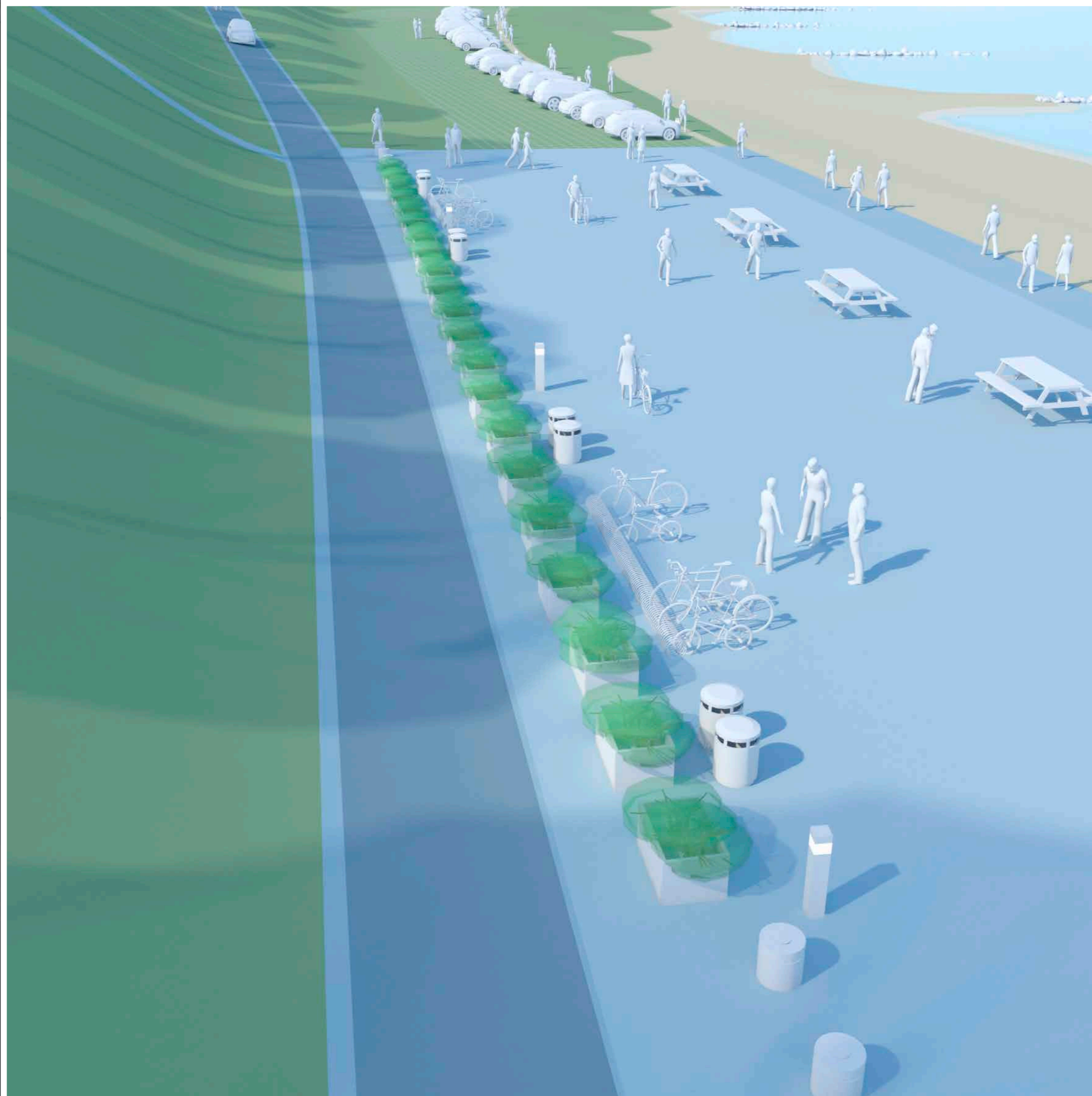
OVERBLIK

KVALITETER
ØSTERSTRAND

VISIONER
ØSTERSTRAND

KVALITETER
HYBY LUND

VISIONER
HYBY LUND



12 DRIFT OG VEDLIGEHOOLD

UDFORDRING

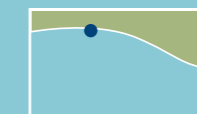
Rodet udtryk og affald

Området nær badeanstalten er præget af store og små affaldsbeholdere. De store beholdere er meget synlige og gør ikke deres nærområde indbydende for ophold.

LØSNINGSFORSLAG

Naturpleje, drift og vedligeholdelse

Østerstrand skal holdes ren og naturen plejes efter behov. Samtidig skal det være nemt at komme af med affald – også med mulighed for affaldssortering. En ren Østerstrand er forudsætningen for en god oplevelse. En god oplevelse kan f.eks. sikres ved at rense stranden periodisk for sten, tang og affald. De store affaldsbeholdere kan flyttes til en station for affaldssortering ved parkeringspladsen og derved forbedre ophold- og adgangsmulighederne. Skraldespande skal tømmes efter behov, og hele strandområdet skal jævnligt gennemgås for affald. Der skal fastlægges en drifts- og plejeplan for hele strandområdet, hvori niveauet for vedligeholdelsen af faciliteter som f.eks. badebroer, terrasser, borde- og bænkesæt mv. nærmere fastlægges. Samtidig skal driften af naturområderne, f.eks. hvilke naturtyper der skal plejes og hvorledes, beskrives i drifts- og plejeplanen.



13 BELYSNING

UDFORDRING

Utryk stemning

Manglende aften- og nattebelysning gør området ufarbart og utrygt at færdes og opholde sig i.

LØSNINGSFORSLAG

Belysning på adgangsveje og dele af strandområdet

En passende belysning af Strandstien samt udvalgte strandområderne vil øge trygheden ved færdsel i området efter mørkets frembrud. En belysning vil desuden gøre det muligt at anvende strandområdet året rundt, ligesom adgangen til og fra søsportsklubberne vil blive forbedret. Belysningen vil funktionelt kunne oplyse Strandstien og opholdsterrasserne – og vil samtidig skabe større tryghed i området. Belysningsarmaturer må ikke præge strandområderne i dagtimerne, - der bør fortrinsvis vælges lave og diskrete armaturer.



KVALITETER HYBY LUND

- **Adgang:** Der er adgang til strandområdet langs Hyby Lund i bil, på cykel og til fods.
- **Parkering:** Fra Lillebælts Allé leder en asfalteret vej ned til en parkeringsplads ved strandområdet og Strandstien.
- **Handicapvenlig:** Med asfaltbelægning på de fleste stier har kørestolsbrugere også mulighed for at besøge området.
- **Udflugtsmål:** Strandområdet er velegnet som udflugtsmål for selskaber og familier. Samtidig gør de langstrakte strandenge og selve Strandstien området oplagt til gå-, løbe- og vandreture.

- **Faciliteter:** Nedenfor Lillebælts Allé findes bord- og bænkesæt, bålplads og en badebro med lav repos, der f.eks. muliggør, at børn kan fiske efter krabber.
- **Bådelaug:** Lauget, der ligger direkte ud til strandengen, er et populært mødested for såvel lystfiskere som forbigående.
- **Klubhus:** Der er adgang for børneinstitutioner til klubhuset nedenfor Lillebælts Allé.
- **Sikkerhed:** To steder er der opsat redningskranse i samarbejde med Trygfondens Kystlivredning.

- **Udsigt:** Langs Strandstien er der flot udsigt til Lillebælt hen over strandenge og de mange strandområder mellem høfderne.
- **Forbindelsesled:** Strandstien kæder den nordlige bydel og centrum sammen – og vil i fremtiden blive en naturlig forlængelse af den kommende grønne forbindelse gennem byudviklingsområdet Fredericia C.



1 INDLEDNING

2 OVERBLIK

3 KVALITETER
ØSTERSTRAND

4 VISIONER
ØSTERSTRAND

5 KVALITETER
HYBY LUND

6 VISIONER
HYBY LUND

VISIONER HYBYLUND

● KLIK PÅ TALLENE FOR DETALJER

14
FRA ØSTER-
STRAND TIL
HYBYLUND

15
SKILTNING

16
DRIFT OG
VEDLIGEHOLD

17
BELYSNING

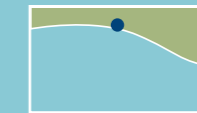
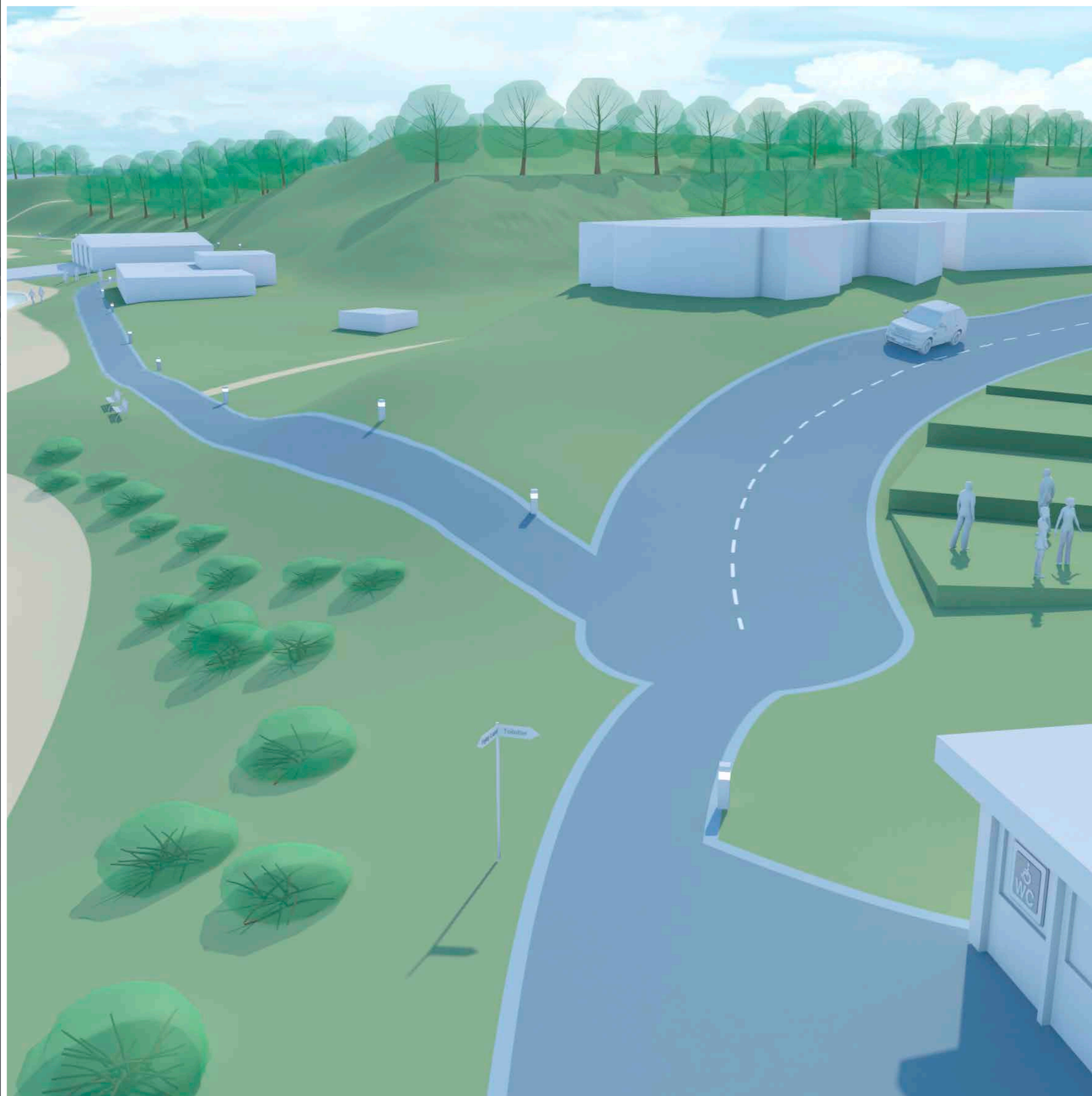
18
HYBY LUND
STRANDPARK

19
P-AREAL VED
GRUSGRAVEN

20
FOKUS
PÅ SIKKERHED

21
FAMILIE- OG
HANDICAP-
VENLIGT
OMRÅDE





14 FRA ØSTERSTRAND
TIL HYBY LUND

UDFORDRING

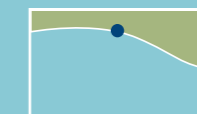
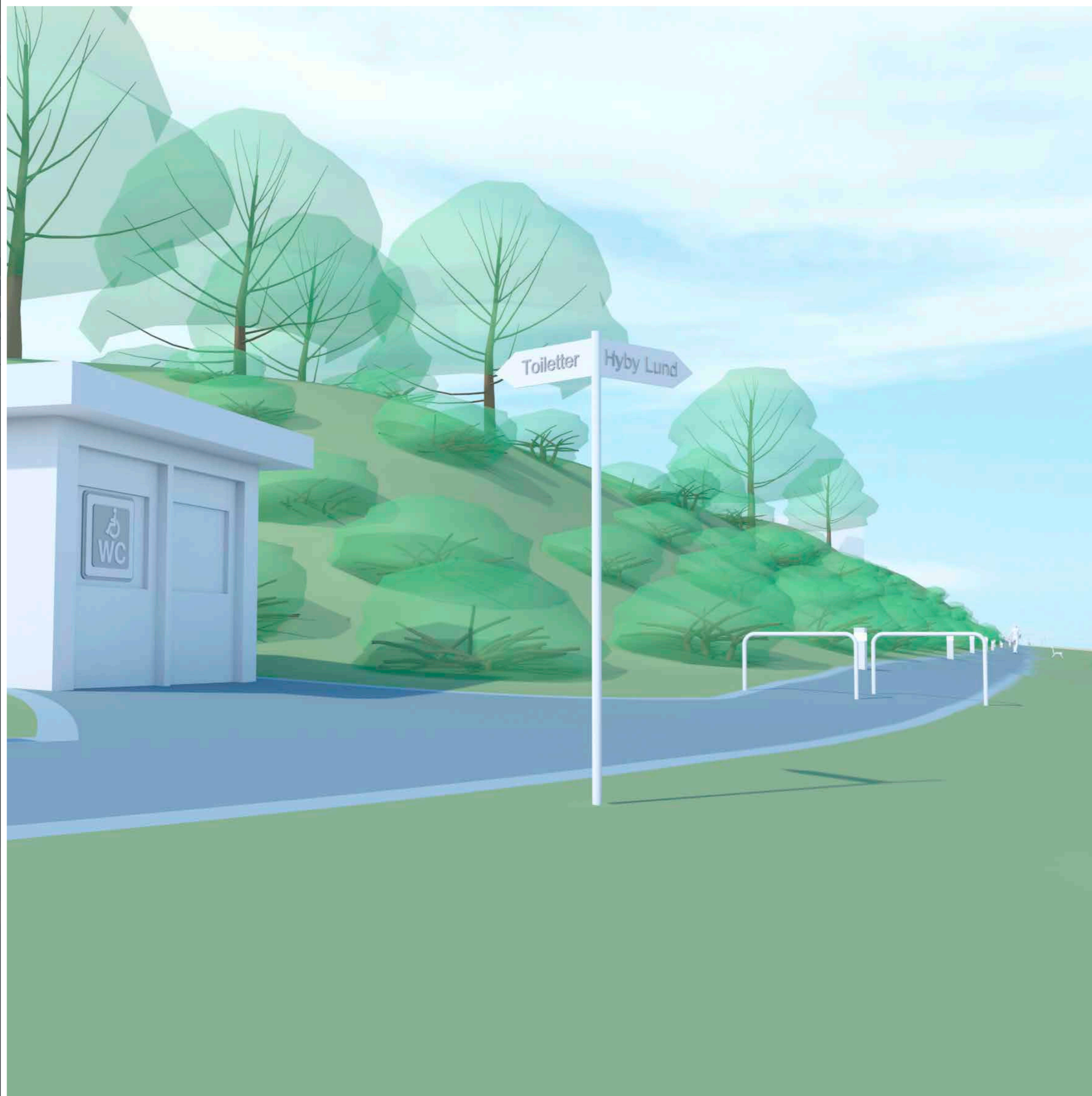
Svag grøn struktur

Fra Østerstrand er det muligt at følge strandstien til Hyby Lund mod nord. Overgangen fra Østerstrand til Hyby Lund via Strandstien sker bagom Fredericia Roklub og forbi det gl. vandværk. Det gl. vandværk er lukket inde bag et massivt plankeværk der mod vandsiden kun tillader en smal passage. Det høje plankeværk giver ikke mulighed for indkig mod vandværket og til Danmarks Bastion bagved. De offentlige toiletter i forbindelse med ishuset fremstår ikke indbydende.

LØSNINGSFORSLAG

Grøn struktur og udsigt til Danmarks Bastion

Grøn struktur og udsigt til Danmarks Bastion
De mindre områder kobles sammen til ét område og gøres mere attraktivt for strandgæsterne. Det kan foregå ved en fjernelse af plankeværket omkring det gl. vandværk og genskabe en grøn struktur mellem parkanlægget, det gl. vandværk og Danmarks Bastion. Det tidligere ishuse kan renoveres så det rummer moderne og handicapvenlige toiletfaciliteter.



15 SKILTNING

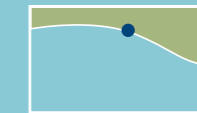
UDFORDRING

Pga. manglende skiltning i området er det svært at orientere sig for besøgende, der ikke er stedkendte i området.

LØSNINGSFORSLAG

Skiltning

Skiltning langs stien vil gøre det overskueligt og nemt for strandgæsterne at orientere sig i forhold til toiletter, parkeringsplads, strandområder, veje og stier m.v. Det skal fortsat være muligt at færdes til fods eller på cykel til området, og man skal beskyttes mod knallertkørsel samt kørsel med bil.



16 DRIFT OG VEDLIGEHOOLD

UDFORDRING

Pleje og vedligehold af Hyby Lund

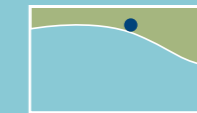
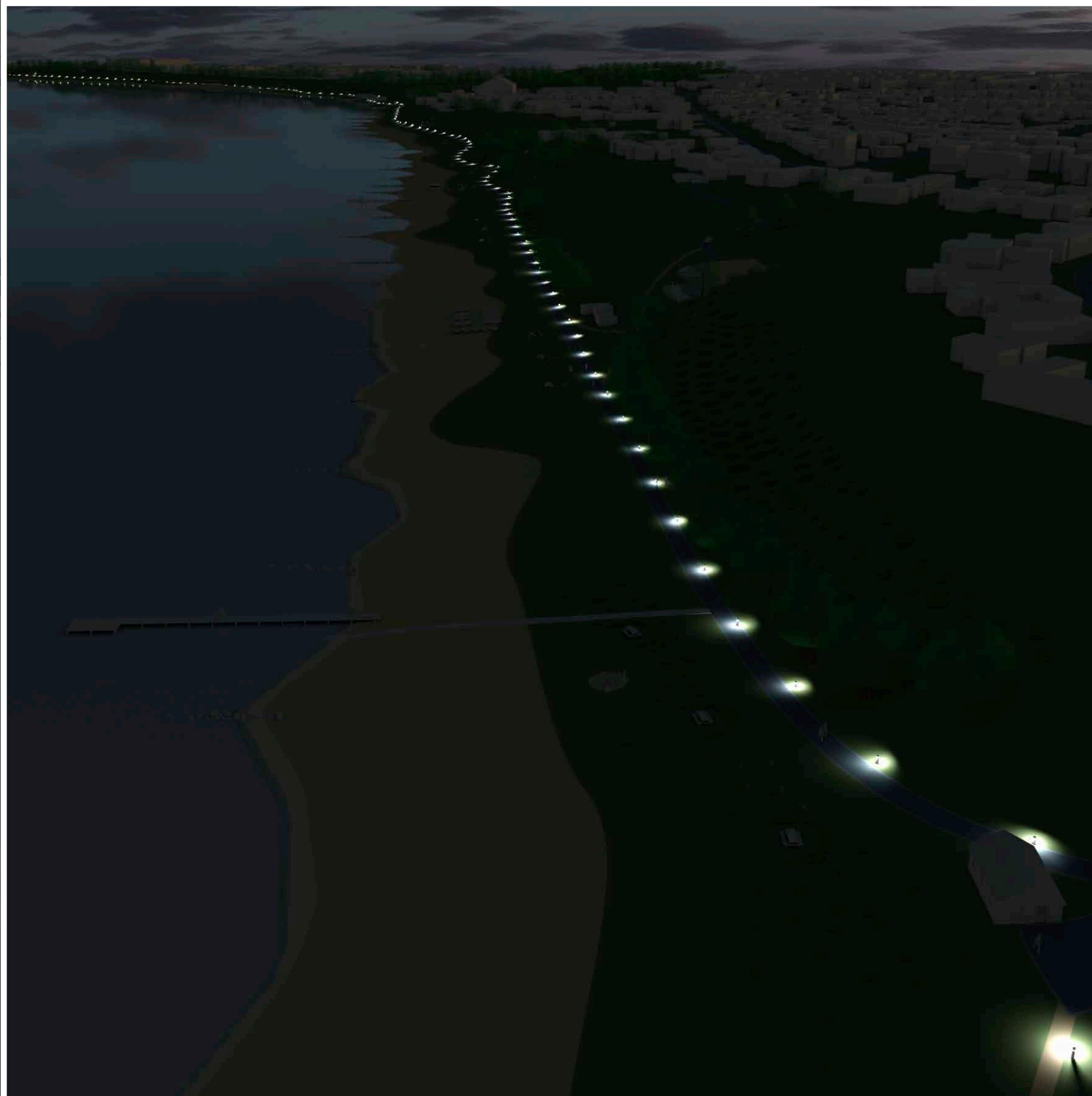
Området skal fortsat renholdes og naturarealerne skal plejes.

LØSNINGSFORSLAG

Naturpleje, drift og vedligeholdelse

Hyby Lund skal holdes ren, og naturområderne inkl. skræntarealerne skal plejes efter behov. Dette skal fortsat ske i henhold til gældende lokalplan nr. 148, der bl.a. fastsætter en beskæring af bevoksning over kote 22. Samtidig skal det være nemt at komme af med affald – også med mulighed for affaldssortering, f.eks. ved toiletbygningen - Lundingsvej (se punkt 13) - og parkeringspladsen ved Lillebælts Allé (se punkt 20). Et rent Hyby Lund er forudsætningen for en god oplevelse. Skraldespande tømmes regelmæssigt, og hele strandområdet gennemgås jævnlige for affald.

Der skal fastlægges en drifts- og plejeplan for hele strandområdet, hvori niveauet for vedligeholdelsen af faciliteter som f.eks. badebroer, terrasser, borde- og bænkesæt mv. nærmere fastlægges. Samtidig skal driften af naturområderne, f.eks. hvilke naturtyper der skal plejes og hvorledes, beskrives i drifts- og plejeplanen.



17 BELYSNING

UDFORDRING

Manglende belysning

Manglende aften- og nattebelysning gør området ufarbart og utrygt at færdes og opholde sig i.

LØSNINGSFORSLAG

Belysning på adgangsveje og dele af strandområdet

En passende belysning af Strandstien samt udvalgte dele af strandområderne vil øge trygheden ved færdsel i området efter mørkets frembrud. En belysning vil desuden gøre det muligt at anvende strandområdet året rundt, ligesom adgangen til og fra søsportsklubberne blive forbedret. Belysningen vil funktionelt kunne oplyse Strandstien og opholdsterrasserne – og vil samtidig generelt kunne skabe større tryghed i området. En belysning kan desuden arrangeres så der opstår interessante og fine stemninger langs området, f.eks. af strandenge, stenhøfder eller partier af Volden. Belysningsarmaturer må ikke præge strandområderne i dagtimerne, - der bør fortrinsvis vælges lave og diskrete armaturer.



18 **HYBY LUND
STRANDPARK**

UDFORDRING

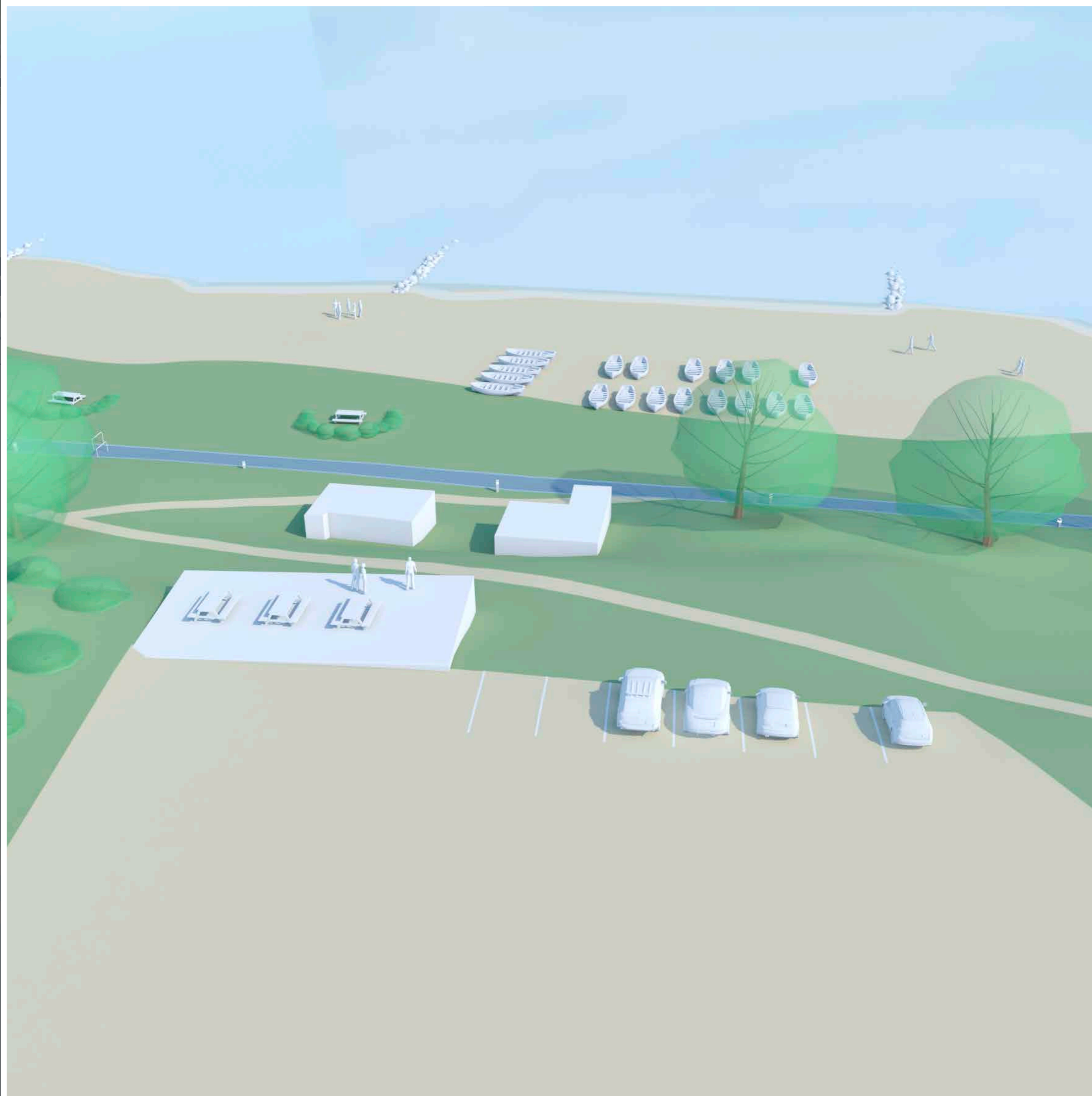
Dalstrøg nedenfor Fælledvej

Ca. midtvejs på Strandstien bliver skræntarealet mindre stejlt og danner et åbent dalstrøg op til Fælledvej. Oprindeligt lå Restaurant Hyby Lund her. Den grønne lund fremstår i dag som et naturområde, der ikke umiddelbart inviterer til ophold.

LØSNINGSFORSLAG

Genskabelse af parkkarakter og genopførelse af badebro

Den parkkarakter og anvendelse, som Hyby Lund tidligere har haft, og som stadig er til stede i mindre omfang, vil være naturlig at fremhæve. Det kan f.eks. ske gennem mere intensiv pleje af naturområdet, opsætning af borde- og bænke, renovering af trappe og genopførelse af en badebro, samt en evt. strandcafé.



19 P-AREAL VED
GRUSGRAVEN

UDFORDRING

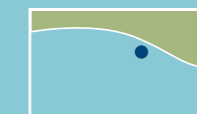
Dårligt udnyttet parkeringsareal

Den gamle grusgrav, der fungerer som parkeringsplads nedenfor Fælledvej, fremstår ikke velholdt og kan udnyttes bedre.

LØSNINGSFORSLAG

Bedre skiltning og parkering

Parkeringsmulighederne kan forbedres ved et løft i standard - f.eks. bedre skiltning og publikumsfaciliteter, og samtidigt kan der sikres en flot udsigt ved passende beskæring af beplantningen. Et egentligt opholdsareal kan f.eks. anlægges ved en fremskudt terrasse der giver udsigt over skrænter, strandenge og Lillebælt. Parkering- og opholdsarealet vil således kunne give området en fin oplevelse og opholdsmulighed for alle, men særligt gangbesværede der ikke evner at gå længere strækninger kan ankomme her i bil og få en naturoplevelse få meter fra parkeringspladsen.



20 FOKUS PÅ
SIKKERHED

UDFORDRING

Fokus på badesikkerhed. Der er ingen livreddere på Hyby Strand.

LØSNINGSFORSLAG

Populær badestrand

Det skal være trygt at færdes og tage ophold langs Hyby Lund og på Hyby Strand. Badesikkerheden skal fortsat prioriteres højt, og følelsen af tryghed skal understøttes i form af overskuelige og åbne strandarealer. Fælles opsyn og badesikkerhed: Hyby Strand der er beliggende ud for Lillebælts Allé har ikke livreddere som på Østerstrand, men sikkerheden kan fremmes via det fælles opsyn der naturligt opstår ved mange strandgæster. Ved at pleje og forsyne strandområdet med gode publikumsfaciliteter, fastholdes og tiltrækkes mange badegæster. Et velbesøgt område giver en højere grad af tryghed.



21 FAMILIE- OG
HANDICAPVENLIGT
OMRÅDE

UDFORDRING

Manglende faciliteter

Der er kun få publikumsfaciliteter, såsom borde- og bænkesæt, på strækningen ved Hyby Lund. Derudover har handicappede ringe adgang til stranden. Den tidligere Windsurferklubs klubhus er i dag åbent i dagtimerne for børneinstitutioner.

LØSNINGSFORSLAG

Området tilføres faciliteter til alle

Den eksisterende parkeringsplads nedenfor Lillebælts Allé ligger tæt på Hyby Strand og gør området velegnet til børnefamilier og handicappede. Anvendelsen og adgangen til området kan forbedres f.eks. ved at gøre overgangen fra Strandstien og ud til kystlinjen egnet for kørestolsbrugere. Området kan tilføres faciliteter som f.eks. borde- og bænkesæt, bålpladser mv. Den familievenlige badebro bevares til glæde for både sommergæster og vinterbadere. Det tidligere klubhus kan få en rolle som naturformidlingscenter for de mindste, og det allerede eksisterende handicapvenlige toilet i forbindelse med klubhuset moderniseres.

