

Forslag til høringssvar til forslag til Vandområdeplan 2015 – 2021 for vandområdedistrikt Jylland og Fyn (sag 14/11162):

Dette er Fredericia Kommunes bemærkninger til den offentlige høring af forslag til Vandområdeplan 2015 – 2021 for vandområdedistrikt Jylland og Fyn. Bemærkningerne er dels af politisk karakter og dels af teknisk karakter. Bemærkningerne behandles af Miljø- og Energiudvalget den 28. april 2015 og forventes godkendt af Byrådet den 18. maj 2015.

Fredericia Kommune ser frem til at gennemføre indsatsprogrammet, der på sigt vil give en forbedret tilstand i de pågældende vandområder.

Indholdsfortegnelse:

Generelle bemærkninger til vandområdeplan 2015 – 2021	2
Konkrete bemærkninger til vandområdeplan 2015 – 2021.....	7
Bemærkninger til Naturstyrelsens MiljøGIS-temaer.....	10
.... Vandområders afgrænsning og typologi.....	10
Påvirkninger og arealanvendelse.....	11
Vandområders tilstand.....	14
Miljømål.....	17
... Indsatsprogrammet.....	21
... Beskyttede områder.....	23
Bemærkninger til bekendtgørelse om indsatsprogrammer og bilag.....	23
Bemærkninger til bekendtgørelse om miljømål og bilag.....	26
Bilag til høring af forslag til vandområdeplan.....	27

Generelle bemærkninger til vandområdeplan 2015 – 2021

Forbehold

Der er i dette høringssvar taget udgangspunkt i Naturstyrelsens registreringer i MiljøGIS og ikke de to bekendtgørelser om miljømål og indsatsprogram. Det er derfor problematisk, at Naturstyrelsen så sent som 23. marts 2015 har rettet i MiljøGISens registrering af miljømål. Hvis der er yderligere fejl i MiljøGIS i forhold til bekendtgørelserne, har det ikke været muligt at kommentere på dem.

Retningslinjer og støtteparametre

I den nuværende vandplan findes der 54 retningslinjer, som har bindende virkning overfor myndigheders fysiske planlægning og administration. Dertil kommer bilag 7 med en række støtteparametre til administrationen på vandområdet. Tilbage i amternes tid indeholdt regionplanen bindende retningslinjer for administrationen af sektorlovgivningen på regionplanens område. Med forslag til vandområdeplan 2015-2021 lægges der op til, at retningslinjerne fjernes, undtagen enkelte retningslinjer, der kan genfindes i bekendtgørelsen om indsatsprogrammer.

Det vurderes ikke hensigtsmæssigt at fjerne mange års administrationsgrundlag. Uden dette grundlag må det forventes at blive vanskeligt at bibeholde det nuværende beskyttelsesniveau på vandområdet og dermed fastholde / nå målopfyldelse. Det vil samtidig indebære et forskelligt og uigennemsigtigt administrationsgrundlag fra kommune til kommune.

Detaljeringsgrad

Forslag til vandområdeplan 2015 – 2021 omfatter vandområdedistrikt Jylland og Fyn. Det betyder, at samtlige tabeller, skemaer og tekster forholder sig til et overordnet niveau, mens oplysninger for specifikke hovedvandoplande / kommuner skal findes i Naturstyrelsens MiljøGIS-kort eller de tilknyttede bekendtgørelser.

Der er dermed ikke mulighed for at sammenligne eksempelvis målopfyldelse mellem kommuner eller andre parametre på kommunalt niveau. For den enkelte kommune / borger kunne det være interessant at have en oversigtlig status over miljøtilstand m.m.

Bureaukratiske tilskudsordninger

Fredericia Kommune opfordrer til, at de nuværende tilskudsordninger for vandløbsrestaureringer og vådområder revideres, at bureaukratiet i ordningerne reduceres mest muligt, og at Naturstyrelsen og NaturErhvervstyrelsen går i dialog med kommunerne, inden de nye tilskudsordninger fastlægges, for at se på muligheder for at forbedre både ordningerne og samarbejdet mellem myndighederne.

Økonomi

Indsatsprogrammet gennemføres under forudsætning af, at kommunen holdes økonomisk skadesløs (som de nuværende ordninger umiddelbart lægger op til). Det er dog erfaringen, at projekterne kræver en vis kommunal selvfinansiering. Dette er en konsekvens af, at rimelige tilsagnsforhøjelser ikke accepteres af staten. Risikoen for kommunal selvfinansiering kan med de nuværende tilskudsordninger kun undgås ved, at kommunen laver detailundersøgelse, udbudsmateriale, udbud og evt. lodsejerkontrakter i selve forundersøgelsen, så der er taget hånd om samtlige forhold, der kan rykke ved økonomien i realiseringsfasen.

Virkemiddelkataloget indeholder vejledende gennemsnitspriser for hvert enkelt virkemiddel. I praksis vil nogle indsatser blive billigere og nogle dyrere end de anslåede gennemsnitspriser. Det vil betyde, at nogle gode projekter ikke opnår tilsagn, da de falder på omkostningseffektivitet – især hvis kommunen lægger en økonomisk buffer ind i stedet for at lave detailundersøgelse, udbudsmateriale og udbud. Fredericia Kommune savner stillingtagen til, hvad staten har tænkt sig at stille op med de projekter, som er bedømt ikke-omkostningseffektive i første og anden vandplanperiode.

Dialogen mellem Naturstyrelsen og kommunerne

Af indledningen til forslag til Vandområdeplan 2015 – 2021 fremgår, at planerne udarbejdes under inddragelse af andre statslige myndigheder og kommuner. Inddragelsen af kommunerne er kun sket i form af Vandrådsarbejdet, hvor kun allerede målsatte vandløb kunne indgå i overvejelserne.

Fredericia Kommune savner en dialog med Naturstyrelsen om lokale forhold. Som optakt til den indeværende planperiode var Naturstyrelsens lokale enhed på besøg hos alle kommuner i hovedvandoplandet for Lillebælt / Jylland for at drøfte faglige uklarheder og mulige høringssvar. Det gav mulighed for at snakke samtlige fagområder igennem med styrelsens fagmedarbejdere og få afklaret en række forhold, som dermed ikke behøvede at blive meldt ind i den offentlige høring.

De lokale enheder af Naturstyrelsen er ikke længere involveret i vandplanarbejdet og kan derfor ikke svare på de spørgsmål, der dukker op i forbindelse med høringen. Sådanne spørgsmål kunne være afklaret på eksempelvis et dialogmøde, eller ved at Naturstyrelsen centralt udmeldte, hvem der har ansvar for hvilke fagområder. Nu har kommunen mulighed for at melde uklarheder ind i høringsperioden på lige fod med alle andre interessenter. Resultatet af dette arbejde står ikke nødvendigvis mål med indsatsen. Som en væsentlig part i arbejdet med at nå målopfyldelse i recipienterne, opfordrer Fredericia Kommune til, at dialogen mellem myndighederne styrkes.

Som optakt til vandrådets arbejde for planperioden 2015 – 2021 gjorde Fredericia Kommune eksempelvis opmærksom på, at vi før arbejdets start ønskede en afklaring af, om det var de rigtige vandløb, der var målsat og dermed skulle indgå i vandrådets arbejde. Årsagen var, at det vurderedes uhensigtsmæssigt, at vandrådet skulle se på dosering af virkemidler, hvis det ikke var den rigtige delmængde af ikke-målopfyldte vandløb, som var registreret. Fredericia Kommune har fine ikke-målsatte vandløb, som måske burde være målsat i stedet for eksempelvis en sommerudtørrende strækning, hvor dosering af relevant virkemiddel er

vanskelig. Naturstyrelsens svar var, at kommunen først i den offentlige høring kunne kommentere på, hvilke vandløb der burde være målsat. Dermed løses opgaven i omvendt rækkefølge og udelukker eventuelle tiltag på ny-målsatte vandløb i planperioden 2015 - 2021.

Spildevand

Fredericia Kommune er stort set færdig med spildevandsindsatsen i det åbne land. Der resterer dog et lille antal ejendomme (9 pr. 1. marts 2015), som har fået fristforlængelse. Det betyder, at hovedparten af ejendommene i de enkelte vandløbsoplande har gennemført den forbedrede rensning. I nogle tilfælde resulterer det i, at vandløbet har opfyldt sin målsætning, før hele indsatsen er afsluttet. Fredericia Kommune er af den opfattelse, at der ikke er hjemmel til at påbyde forbedret rensning på en ejendom, når målsætningen er opfyldt. Det betyder i praksis, at lodsejerne i et opland ikke behandles ens.

Fredericia Kommune ser frem til, at der tilvejebringes yderligere viden om forurenende stoffer i vandmiljøet, herunder at behovet for nye og reviderede miljøkvalitetskrav vurderes, som det er beskrevet side 77. Kommunen finder pt. bekendtgørelse nr. 1022 af 31. august 2010 en smule vanskelig at administrere som følge af, at den generelle viden om forurenende stoffer i vandområderne er sparsom, samtidig med at der skal tages højde for dårligt kendte fortyndingsforhold i Lillebælt. Der mangler miljøkvalitetskrav på eksempelvis oliestoffer (C5-C10, C10-C25, C25-C35, THC) og sum af PAHer. For Dibenzo(a,h)antracen er grænseværdien så lav (0,00014mg/L), at den ikke er mulig at kontrollere.

Marine forhold

Det er kommunerne og staten, som i fællesskab har ansvaret for at administrere sektorlovgivningen, så recipienterne opnår målopfyldelse. Lillebælt har pt. ukendt tilstand på miljøfremmede stoffer og bundfauna. Samtidig er der ikke fastsat mål for miljøfarlige stoffer i sediment, men i vandfasen. Fredericia Kommune har tidligere spurgt Naturstyrelsen, hvordan manglende viden om nuværende miljøtilstand og manglen på relevante grænseværdier på eksakte stoffer skal omsættes til faglig velbegrunder administration af sektorlovgivningen.

Foranlediget af Naturstyrelsens seneste klaptilladelse på klapplassen ved Treldenæs har Naturstyrelsen den 5. marts 2015 oplyst kommunen, at klapping og stofudledningen fra klapping ikke kan sammenlignes med grænseværdierne fra bekendtgørelse nr. 1022 om miljøkvalitetskrav for vandområder og krav til udledning af forurenende stoffer til vandløb, søer eller havet, som kommunernes administration er underlagt. Fredericia Kommune gør opmærksom på, at administrationen af de to regelsæt for de to forskellige myndigheder bør afstemmes, så der er enighed myndighederne imellem, omkring hvilket niveau, der skal lægges for at nå fremtidig målopfyldelse af recipienten. Det virker uhensigtsmæssigt, at Naturstyrelsen administrerer bkg. nr. 32 af 7.1.2011 (klapbekendtgørelsen) med ophæng i havmiljøloven, og at kommunerne administrerer bkg. nr. 1022 af 31.8.2010 med ophæng i miljøbeskyttelsesloven, hvis niveauet ikke er afstemt.

Naturstyrelsen oplyser, at de i deres administrationspraksis for klappingstilladelser tillader overskridelser af miljømål for miljøfarlige stoffer i vandfasen ved klapping på klapplassen ved Treldenæs. Det undrer Frede-

ricia Kommune, at overskridelse af vandkvalitetskrav må forekomme udenfor aktivitetszonen (klappladsen). En sådan overskridelse ville betinge udlægning af en blandingszone, hvis forholdet skulle administreres efter bekendtgørelse nr. 1022 af 31.8.2010, som kommunerne har ansvaret for. Der har ikke været behov for at udlægge blandingszoner som følge af kommunens administration af ovennævnte bekendtgørelse.

Japansk pileurt / kæmpepileurt og målopfyldelse i vandløb

De invasive arter japansk pileurt / kæmpe pileurt findes langs mange vandløb i Fredericia Kommune. To steder i voldsomme bestande, andre steder er arterne først ved at etablere sig. Håndtering af arterne har vist sig vanskelig. Det er forsøgt at håndtere arterne på kommunale arealer med mere eller mindre held, men arbejdet giver ingen mening, når tilstødende arealer er private og fyldte med pileurt. Kommunen kan ikke påtage sig at bekæmpe arterne på private arealer, og venlige henstillinger om effektiv bekæmpelse af planterne til private lodsejere er ikke altid tilstrækkelig. Af hensyn til vandløbenes brinker (erosionsrisiko og dermed i sidste ende målopfyldelse) samt generelle betragtninger omkring biodiversitet / naturindhold, opfordrer Fredericia Kommune Naturstyrelsen til at give kommunerne redskaberne til at håndtere et stadigt stigende problem. Det kan eksempelvis være ved at give kommunerne mulighed for at lave en indsatsplan, som det er kendt fra kæmpe bjørneklo, eller ved at fastsætte en pligt til at bekæmpe planterne via en bekendtgørelse, som det kendes for flyvehavre.

Overvågning

Staten er ansvarlig for overvågningsprogrammerne for vandløb, søer, kystområder og grundvand. Det nationale program for overvågning af vandmiljøet og naturen (NOVANA) har til formål at følge tilstanden i vandmiljøet og de væsentlige påvirkninger heraf samt at beskrive forureningskilder og andre væsentlige påvirkningers effekt på vandmiljø. Endvidere skal overvågningsprogrammet dokumentere effekten af natur- og miljøhandleplaner og vurdere, om miljø- og naturkvaliteten opfylder de politisk fastsatte mål.

Fredericia Kommune mener ikke, at overvågningen hidtil har opfyldt disse krav. Der er vandområder, hvor der ikke foreligger bedømmelsesmetoder for alle kvalitetselementer. Der er tilfælde, hvor der ikke findes overvågningsdata for eksisterende kvalitetselementer, og i en række tilfælde er overvågningsdata så gamle, at de ikke giver et retvisende billede af vandområdet nuværende situation.

Den utilstrækkelige overvågning illustreres blandt andet ved antallet af recipienter, der har tilstanden "ukendt" (se eks. side 37, 47, 50 og 51 i forslag til vandområdeplanen).

Overvågning - vandløb

Den statslige overvågning i vandløbene har efter Fredericia Kommunes vurdering ikke været tilstrækkelig til at dokumentere effekten af den løbende spildevandsindsats og til at igangsætte nye tiltag på et tilstrækkelig oplyst grundlag. Kommunen ser sig derfor nødsaget til at foretage både DVFI- og fiskeundersøgelser som supplement til de statslige programmer Kommunen har dermed til dels påtaget sig en statslig opgave.

(DVFI står for dansk vandløbsfaunaindeks. Indekset går fra 1 til 7 og beskriver miljøtilstanden ud fra indholdet af smådyr i vandløbet. Jo højere indekseværdi, jo bedre miljøtilstand).

Kommunens erfaring er, at en række vandløb er ustabile i DVFI-værdi. For at kunne konkludere på effekten af et gennemført tiltag vil der derfor være behov for at udføre mere end en enkelt DVFI-undersøgelse.

Overvågning - søer

Som følge af gennemførte vådområdeprojekter har Fredericia Kommune fået to nye søer på henholdsvis 9,8 ha nordvest for Egeskov og 5,4 ha nordøst for Egeskov. Søerne er etableret som vådområdeprojekter, men har et fast vandspejl. Det bør overvejes at tage disse søer med i den nationale overvågning af søer over 5 ha, så miljøtilstanden kan følges.

Overvågning - marint

Overvågningsstationerne i den marine overvågning fremgår af "Stationsnet til nyt overvågningsprogram" på Naturstyrelsens MiljøGIS for den vedtagne vandplan. Dét stationsnet er imidlertid noget mere finmasket end det stationsnet, som Naturstyrelsen i brev af 13. januar 2015 har sendt til Fredericia Kommune med oplysninger om henholdsvis muslingestationer og sedimentstationer i Lillebælt. Årsagen til de fremsendte oplysninger var en henvendelse fra SydDansk Universitet (SDU) foranlediget af olieforureningen til bæltet fra Shells havneterminal på Skanseodden. SDU spurgte specifikt Fredericia Kommune, om der findes et monitoringsprogram for olie-hydrocarboner (PAH) i havbunden og de bundlevende organismer i Lillebælt. Naturstyrelsen oplyste, at der findes én muslingestation ved Lyngs Odde, og at der ikke var overskridelse af enkelt-PAHer på denne station. Med det antal punktkilder (både landbaserede og marine, herunder klappladser og andre aktivitetszoner), der er i området, findes monitoringsprogrammet ikke at være tilstrækkelig finmasket til, at den reelle tilstand i Lillebælt kan vurderes.

Det forventes, at Region Syddanmarks screening af olieforureningen ved Skanseodden i 2015 vil vise, om der er behov for yderligere tiltag, herunder evt. udbygning af monitoringsprogrammet for Lillebælt eller oprensning af forureningen.

Seneste vandprøvetagning i februar 2015 ud for Skanseodde viser overskridelse af miljøkvalitetskriteriet for benzo(ghi)perylene (0,084 $\mu\text{g/L}$ mod en grænseværdi på 0,002 $\mu\text{g/L}$).

Vandplanens kvalitetsparametre

Det er uheldigt, at der på nuværende tidspunkt ikke findes et planteindeks for typologi 1 vandløb eller en statslig tilkendegivelse af, hvordan den situation skal håndteres. Kommunerne gennemfører i de to første planperioder en række restaureringstiltag i større og mindre vandløb. Arbejdet i de mindre vandløb udføres uden at kende én af de parametre, som fremadrettet er afgørende for, om der er målopfyldelse i vandløbet. For eksempel kan dybt nedskårne vandløb, hvor der er lavet restaurering med efterfølgende målopfyl-

delse på smådyr og fisk, vise sig at falde på manglende målopfyldelse på kvalitetsparameteren vandløbsplanter. Det er ikke hensigtsmæssigt, at mål-kriterier først kendes efter arbejdets udførelse, hvilket giver anledning til, at undgå indsatser i dybt nedskårne vandløb. Alternativt kan det betyde, at gennemførte tiltag ikke giver målopfyldelse på alle kvalitetsparametre, og der derfor skal gennemføres supplerende tiltag på samme vandløbsstrækning i den efterfølgende vandplanperiode.

Også for blødbundsvandløb og saltvandspåvirkede strækninger er kvalitetsparametrene endnu ikke kendte.

Synergi mellem forskellige indsatser

Vandområdeplanen beskriver, at der skal opnås mest mulig synergi mellem opnåelsen af god økologisk tilstand i vandområderne og behovet for at imødegå oversvømmelse som følge af klimaforandringer. I praksis er der begrænsede muligheder for at opnå denne synergi, da de statslige tilskudsordninger er målrettet på én indsats, hvor supplerende / synergiskabende tiltag ikke kan finansieres. Dette ses eksempelvis mellem klimatiltag og vandplanprojekter, og vådområdeprojekter, der ikke samtidig kan finansiere vandløbsforbedringer.

Slam

Forslaget til vandområdeplan tager ikke stilling til spildevandsslam og andre restprodukter til jordbrugsformål i oplande til fosforbelastede søer. I oplande til søer, hvor tilstanden på grund af fosfortilledning ikke lever op til målsætningen, kan der i overensstemmelse med slambekendtgørelsen tilføres 90 kg fosfor/ha på en gang under forudsætning af, at der ikke tilføres yderligere fosfor med husdyrgødning eller slam de efterfølgende 2 år. Kommunerne har pt. ikke hjemmel til at regulere denne fosfortilførsel. Det kan være hensigtsmæssigt, at kommunerne sikres værktøjer til at forhindre tilførsel af fosfor med affaldsprodukter, der hører under slambekendtgørelsen og bioaskebekendtgørelsen.

Konkrete bemærkninger til vandområdeplan 2015 – 2021

Side 17, tabel 2.1: Tabellen viser forskellige typer af påvirkninger i vandløb. Fredericia Kommune har relativt mange befæstede arealer. Det betyder, at infiltration af nedbøren gennem jordlag er kraftigt formindsket som følge af de mange befæstede arealer. Nedbøren ledes i stedet direkte til vandløb, hvor der opstår hydraulisk overbelastning af vandløb, der løber gennem by- og erhvervsområder. Der er således ikke bare tale om en stofpåvirkning af vandkvalitet, men en dimensionsøgende påvirkning alene på grund af vandmængderne (fysisk påvirkning, som ikke er listet i tabellen), fordi vandets naturlige transportvej er ændret.

Side 18: Tabel 2.2 viser, hvilke påvirkninger der kan forårsage, at miljømålet for et vandområde ikke opfyldes. Fredericia Kommune opfordrer til, at Naturstyrelsens overvågning tager højde for de relevante punktkilder ved vurdering af recipienters målopfyldelse.

Side 19: Tabel 2.3 viser punktkildebelastning for forskellige typer af påvirkninger og en forventet baseline for 2021. Det ses ikke af tabellen, om statens opkøbsordning af ferskvandsdambrug er medregnet. Ordningen forventes at medvirke til et fald i belastningen i 2021.

Side 24: Det beskrives, at regionerne skal screene forureninger, der kan true vandløb, søer og kystvande, og at opgaven skal være gennemført inden 1. januar 2019. Først når alle områder er screenet, tages der stilling til eventuel oprydning ud fra, om forureningen truer dyre- og plantelivet. En eventuel indsats igangsættes dermed først i tredje planperiode. Region Syddanmark har pt. en screeningsundersøgelse i gang i Fredericia. Kommunen ser gerne, at en eventuel indsats kan igangsættes før tredje planperiode, hvis screeningen viser, at miljøtilstanden påvirkes negativt af forureningen.

Side 27. Det beskrives, at en stuvningszone kan udgøre en spærring på samme niveau som en opstemning med niveauspring. I Naturstyrelsens MiljøGIS er der i Fredericia Kommune kun registreret fysiske spærringer i form af niveauspring og rørlægninger, men der findes også en del stuvningszoner i kommunen. Det beskrives ikke, hvilke organismer, stuvningszonen udgør en spærring for. Og det fremgår ikke, om Naturstyrelsen ønsker stuvningszoner registreret som spærringer i MiljøGIS. Registreringen kan være nødvendig, hvis kommunerne skal leve op til de biologiske kvalitetsparametre i planperioden 2015 - 2021, såfremt nogle af delelementerne i kvalitetsparameteren hindres passage af stuvningszoner. Det står ikke klart, om miljømålet alternativt differentieres op- og nedstrøms en stuvningszone.

Side 35: Det er problematisk, at Dansk Vandløbsplanteindeks (DVPI) ikke kan anvendes i typologi 1 vandløb. Stort set alle vandløb i Fredericia Kommune er typologi 1 vandløb. Det betyder, at kommunen i næste planperiode igen skal udføre en række indsatser uden at kende de kvalitetselementer, som vandløbene fremadrettet skal leve op til. Der opfordres til, at Naturstyrelsen orienterer kommunerne om, hvordan det sikres, at indsatserne i næste planperiode gennemføres, så kvalitetsparameteren for planter i små vandløb kan overholdes.

Side 35: Vandplanen beskriver, at nogle vandløb ikke naturligt er hjemsted for en fiskebestand, og at der er foretaget en vurdering af, hvilke vandløb der kan målsættes med et krav til fiskebestand. Fredericia Kommune kan ikke se, at denne udpegning kan findes i statens MiljøGIS. Udpegningen er relevant, eftersom målopfyldelsen kan falde på kvalitetsparameteren fisk. Derfor er det også relevant for kommunen, at kunne kommentere på, om de udpegede vandløb svarer til kommunens opfattelse, eksempelvis om der er overensstemmelse med Vejle Amts tidligere udpegning af B0-målsatte vandløb.

Side 36. I Tabel 4.1 står, at Dansk Vandløbs Fauna Indeks (DVFI) anvendes i alle vandløb, dog ikke i vandløb af blødbundstypen. Det er Fredericia Kommunes opfattelse, at de saltvandspåvirkede strækninger ud mod marine recipienter heller ikke kan bedømmes med DVFI.

Side 37: Kvalitetsparametrene vurderes ud fra princippet one-out, all-out. Trods afrundede værdier er det ikke tydeligt, hvordan Tabel 4.2 kan have en "samlet tilstand" på et højere niveau end laveste kvalitetsparameter.

Side 37: Forslaget til vandområdeplan forudsætter, at samtlige indsatser i vandplan 1 gennemføres, og den forventede effekt opnås. Det er desværre ikke tilfældet, og baseline giver dermed et for optimistisk billede af tilstanden i 2021. Dels har staten fjernet virkemidlet "ændret vedligeholdelse" i vandplanperioden 2010 - 2015 uden at dosere et andet virkemiddel på de vandløb, hvor "ændret vedligeholdelse" skulle gennem-

føres (da det samtidig ikke har været muligt at få Naturstyrelsen i tale om, hvilke vandløb der burde være omfattet af vandrådets arbejde, bliver det heller ikke muligt at gennemføre tiltag i planperioden 2015 – 2021). Dels finansierer staten ikke en række projekter på grund af manglende omkostningseffektivitet. Derudover halter vådområdeindsatsen for både fosfor og kvælstof på grund af fosforkrav, lodsejerproblematikker og økonomi. Det er derfor nødvendigt med tilpasning af baseline og dermed også en tilretning af, hvilken effekt de planlagte tiltag kan forventes at få.

Vandområdeplanen skaber ikke overblik over, hvilke tiltag der er medregnet i baseline, eksempelvis om efterafgrøder, randzoner, opkøb af dambrug og etablering af regnvandsbassiner er medregnet på delvandsoplande.

Side 45: I forbindelse med fremtidige ansøgninger om tilladelse til indvinding af grundvand / revision af eksisterende indvindingsstilladelser skal indvindingens effekt på vandløbs økologiske tilstand vurderes. Det er Fredericia Kommunes indtryk, at de tilgængelige modelberegninger af en indvindings effekt er præget af stor usikkerhed. Dermed bruges der en del ressourcer på at opnå et usikkert administrationsgrundlag. Det ville være en stor hjælp for kommunen, at fremtidige modeller til vurdering af effekten af vandindvinding på vandløbs miljøtilstand er pålidelige og operationaliserbare, så opgaven med vandindvindingsstilladelser kan løftes til alles tilfredshed.

Side 58: Afsnittet om ændringer i strømningsretninger for grundvand modsiger tilsyneladende sig selv. "Der tillades konstant ændring i grundvandets strømningsretning, men strømningsretningen må ikke ændres vedvarende".

Side 63: Fredericia Kommune forventer at blive nødt til at revidere i de valgte virkemidler for Erritsø Bæk. Tabel 6.2 kan forhåbentlig løbende tilrettes efter behov (Se bemærkning under "Indsatsprogram genslyngning og etablering af miniådale", side 21)

Side 64: Fredericia Kommune ønsker en merindsats på spildevandsområdet og håber derfor, at faktaboks 6.2 kan tilrettes. Se bemærkning under "Bemærkninger til bekendtgørelse om indsatsprogrammer, bilag 1", side 25.

Side 77: Forslag til vandområdeplan fastsætter et krav om, at kommunerne iværksætter kildesporing, hvis miljøkvalitetskravene overskrides i et vandområde. En sådan opgave hænger sammen med Naturstyrelsens overvågning af samme parameter. Et bedre kendskab til niveauet af de miljøfarlige stoffer i vandmiljøet kan opnås ved, at staten udbygger overvågningen. Med den nuværende overvågning, er det Fredericia Kommunes opfattelse, at staten pålægger kommunerne en opgave af ukendt og upræcist omfang. Det kan ikke ud fra forslag til vandområdeplan vurderes, hvilket omfang denne indsats vil få for kommunen. Det lokale baggrundsniveau skal være kendt, da kommunerne ellers risikerer at bruge tid på at "kildespore" et naturligt forekommende niveau af et stof. Vandområdeplanen tager udgangspunkt i, at der er tale om regulerbare forhold, som kræver f.eks. en udledningstilladelse. Det er dermed uklart, om udsivning fra jordforurenede arealer forventes omfattet af ønsket om at nedbringe tilførslen af forurenende stoffer, og hvilken lovgivning der i så fald skulle kunne anvendes.

Bemærkninger til Naturstyrelsens MiljøGIS-temaer

Vandplan 2: Vandområdernes afgrænsning og typologi

Vandområder – vandløb

Temaet viser udelukkende de specifikt målsatte vandløb. Fredericia Kommune ønsker, at de fastsatte miljømål i højere grad afspejler de faktiske forhold / de forhold, som vandløbene med en indsats kommer til at kunne opfylde. Derfor ønsker kommunen en række ikke-målsatte vandløb målsat og dermed omfattet af temaet "Vandområder - vandløb" (Se bemærkning under "miljømål -vandløb – økologisk tilstand", side 17-18).

Vandområder – søer

Der er kun registreret én sø i Fredericia Kommune.

I 2006 etablerede Vejle Amt et vådområdeprojekt nordvest for Egeskov. Den har et vandspejl på 9,8 ha.

I 2009 etablerede en privat lodsejer / Fredericia Kommune et vådområdeprojekt nordvest for Bøgeskov. Den har et vandspejl på 5,4 ha.

Søerne er etableret som vådområdeprojekter, men er i praksis regulære søer. Da de er mindst 6 år gamle, bør de tages med i den nationale overvågning af søer over 5 ha, så miljøtilstanden kan følges. Det fremgår af vandområdeplanen side 56, at 26 andre søer til næringsstoffjernelse i hovedvandområdet er registreret og omfattet af overvågning. Typologi og (reduceret) miljømål bør fastsættes for søerne.

Vandområder – kystvande

Åbne vandområder ud mod kysten ser ud fra MiljøGIS-registreringer andre steder i landet ud til at være omfattet af kystvande-registreringen. Der gøres opmærksom på, at vandområdet syd for Høll hverken er registreret som kystvand, sø eller vandløb. Vandområdet er således ikke kategoriseret (typologiseret) og dermed heller ikke målsat. (Se kort 1 i bilag).

Det samme gælder Indlandssøen, som er overgangsvand mellem kystvand (Kolding Yderfjord) og vandløbet Studsdal Bæk. (Se kort 2 i bilag).

Grundvandsforekomster

Der er udpeget en grundvandsforekomst i Fredericia/Erritsø. Afgrænsningen af denne er meget tvivlsom og tilsyneladende baseret på indvindingen fra Kongens Port Vandværk. Dette vandværk blev lukket og borerne sløjfet i 2010. Årsagen til lukningen var delvist forekomsten af BAM i to af borerne. Udpegningen som grundvandsforekomst i Fredericia/Erritsø bør slettes.

Typologi for vandløb

Tilløb til Gammelby Mølleå beliggende mellem Follerup Mølle og Gammelby Mølle er i MiljøGIS registreret som typologi 2 vandløb. Fredericia Kommune gør opmærksom på, at der er tale om et højst 1 m bredt vandløb, og dermed bør det være registreret som et typologi 1 vandløb (og således ikke er omfattet af planteindekset).

Det er ikke klart, om de nedre saltvandspåvirkede strækninger af vandløb er taget ud af typologiseringen. Hvis det er tilfældet, er registreringen ikke konsekvent (se Gudsø Mølleå og Gudsø Bæk).

Vandløb blødbundstype

Der er kun registreret én blødbundsstrækning i Fredericia Kommune (Spang Å gennem Taulov Mose). Der er en række andre vandløbsstrækninger, hvor vandløb løber gennem moseområder, og hvor vandet er mere eller mindre stillestående på grund af faldforhold. Det gælder eksempelvis Studsdal Bæks nedre 250 m, de nedre dele af Egum Møllebæk (450 m), Fårbækken og Erritsø Bæk.

Fredericia Kommune har meldt ovenstående ind i tidligere høringer uden at temaet er tilrettet. Kommunen undrer sig over, hvilke virkemidler der efter statens vurdering er til rådighed for at nå målopfyldelse på disse mosestrækninger.

Tre tidligere blødbundsstrækninger er af Naturstyrelsen helt taget ud af vandplanlægningen. Det gælder Vindmøllebæks nedre del, Gudsø Bæks øvre del (den afvandede Holm Sø) og Egeskov Bæk.

Typologi for søer

Typologien af de to "nye" søer i Fredericia bør bestemmes (se bemærkning under "vandområder – søer", side 10).

Typologi for kystvande

Se bemærkning under "Vandområder – kystvande" side 10.

Vandplan 2: Påvirkninger og arealanvendelse

Det fremgår af forslag til vandområdeplan (s. 24), at der på landsplan er 43 jordforureninger, der muligvis påvirker vandløb, søer eller kystvande. Hertil kommer de jordforureninger, som løbende prioriteres af regionen ud fra grundvandsinteresser.

Fredericia Kommune ser gerne, at jordforurenede arealer fremgår af et særskilt tema i MiljøGIS på lige fod med de øvrige punktkilde-påvirkninger og dermed indgår i den samlede vandplanlægning fremadrettet. Det vurderes ikke at være proportionalt med den reelle påvirkning, at ukloakerede ejendomme med direkte udledning til Lillebælt fremgår som påvirkning, når eksempelvis en kendt jordforurening med udsivning til bæltet ikke fremgår som påvirkning.

Det fremgår, at indsatsen i forhold til de store forureninger vil være rettet mod opfyldelse af miljømålene i den tredje vandplanperiode. Samtidig fremgår det på side 46 under "Grundvand - kemisk tilstandsvurdering", hvordan intet indtag må bidrage med mere end 20 % til vurderingen. Dermed er der en risiko for, at punktkilder overses, når den kemiske tilstand af grundvand vurderes på oplandsniveau.

Der opfordres til, at en hensigtsmæssig metodik til vurdering af de store forurenings betydning for mål-opfyldelsen for samtlige recipienter fastsættes som et led i regionernes arbejde frem mod 1. januar 2019.

Industri m.m.

Der findes en række erhvervsvirksomheder med mindre udledninger til vandløb og kyst, f.eks. erhverv med vaskepladser og tankgårde. Der er pt. ikke et samlet overblik over disse kilder.

A/S Dansk Shell har fået udarbejdet en frivillig afværgeplan / plan for forureningshåndtering for Shells Havneterminal på Skanseodden. Undersøgelser har vist, at der sker udsivning af olieprodukter til Lillebælt fra Shells arealer. Fredericia Kommune foreslår, at Shell-arealet fremgår af temaet om påvirkninger, selv om der er tale om en passiv udsivning (eller indgår i et særskilt tema over jordforurening).

Regnbetingede udløb

Der var den 21. november 2013 deadline for indtastning af de regnvandsbetingede udledninger i PULS (database for spildevands-punktkilder). Fredericia Kommune har Orbicon til at stå for PULS-indberetningen, og Orbicon har oplyst, at der var problemer med at opdatere PULS. Det kan betyde, at udtrækket fra PULS er foretaget før opdateringen. Registreringen er ikke gennemgået for at undersøge, om den svarer til virkeligheden.

Ukloakerede ejendomme

Udpegningen giver i bedste fald et statusbillede af situationen på tidspunktet for udtræk af data. Registreringen omfatter ejendomme, som er kloakeret i 2008, så udtrækket er enten gammelt eller fejlbehæftet. Der er løbende kloakeret ejendomme, så registreringen svarer ikke til nu-situationen.

Større sejlrender

Der er ikke udpeget større sejlrender ved Fredericia. Det antages, at sejlrenden ind til Skærbækværket dermed ikke opfylder kriterierne for "større sejlrender".

Havne

Der er registreret seks havne i Fredericia Kommune i MiljøGIS.

I Skærbæk er der registreret en erhvervshavn og en lystbådehavn. Fredericia Kommune gør opmærksom på, at Skærbækværket har en erhvervshavn (placeret vest for den nuværende markering). Derudover er der en erhvervshavn i selve Skærbæk by (den midterste havn). På begge sider af denne erhvervshavn ligger der lystbådehavne.

I Fredericia By er der registreret en lystbådehavn og en erhvervshavn. Der er også en lystbådehavn i Gammelhavn i midtbyen. Industrihavnen omfatter Møllebugthavn, Centerhavn, Vesthavn, Kastelshavn samt Skanseoddehavn (se evt. kort 3 i bilag til høringen).

Spærringer i vandløb

Spærringen i Gudsø Mølleå ved Gudsø Mølle er fjernet i vandplanperioden 2010-2015 (der er fotodokumentation i kommunens vandhandleplan).

Spærringen i Gammelby Mølleå tæt ved udløbet i Spang Å er fjernet i vandplanperioden 2010 – 2015 (der er fotodokumentation i kommunens vandhandleplan).

Der er korrekt registreret én spærring i Øsdal Bæk og tre spærringer i Tilløb til Gammelby Mølleå. Disse spærringer forventer Fredericia Kommune at fjerne maj måned 2015.

Der er registreret én spærring i Surkær Bæk. Der er tale om en én km lang rørledning og et 1½ m niveau-spring nedstrøms søer i en parklignende have. De to spærringer er ikke fysisk sammenhængende og bør være registreret som to spærringer (se kort 4 i bilag, samt foto).

MiljøGIS viser ikke den spærring i Tilløb til Gudsø Mølleå, som indgår i indsatsprogrammet for første vandplan. Fredericia Kommune har udarbejdet forundersøgelse og søgt om realisering, men Naturstyrelsen har meddelt afslag om realisering med begrundelse om, at projektet ikke var omkostningseffektivt. Det fremgår af forslag til bekendtgørelse om indsatsprogrammer for vandplan 2, at kommunen ikke er forpligtet til at gennemføre en ikke-omkostningseffektiv indsats. Spærringen bør dog stadig fremgå af MiljøGIS.

I den gældende vandplan er kriteriet for kontinuitet for rørledninger følgende: "Hvor rørledning af samfundsmæssige årsager er nødvendig (f.eks. ved veje), bør rørets længde ikke overstige 20 m, ligesom rørdiameteren bør være så stor som muligt, og vandløbsbunden bør føres ubrudt gennem røret." Fredericia Kommune har rørledninger i forbindelse med infrastruktur og bymæssig bebyggelse, som dermed kan klassificeres som spærringer (eller modificerede strækninger jf. vandplan 1). Fredericia Kommune vurderer det hensigtsmæssigt, at Naturstyrelsen fastsætter et minimumskrav til rørdiameter sammenholdt med rørets længde i forhold til, om der er tale om kontinuitetsbrud i vandløbet. Dermed kan det undersøges, om der findes yderligere spærringer i kommunens vandløb.

Eksempler på mulige spærringer:

- I Ullerup Bæk er der to rørlagte strækninger på henholdsvis 640 m med diameter på 160 – 200 cm og 176 m med rørdiameter på 164 cm i to rør.
- I Vindmøllebæk er der en 40 m lang \varnothing 40 cm rørlægning ud mod kysten.
- I Flansbækken er der en 33 m lang \varnothing 120 cm rør ud mod Lillebælt.
- I Øsdal Bæk er der under motorvej E20 en rørlagt strækning på ca. 100 m.
- I Øsdal Bæk er der under motorvej E45 en rørlagt strækning på 140 m med \varnothing 50 på indløbssiden og større dimension på udløbssiden.

Det vil være en større opgave at gennemgå samtlige vandløb for rørlægninger over 20 m og få dem konkret vurderet. Det er jævnfør ovenstående ikke klart, hvor mange reelle spærringer der er tale om, men i forbindelse med fiskemålsætningen for det enkelte vandløb er dette relevant at få afklaret.

Vandområdeplanen beskriver, at en stuvningszone kan udgøre en spærring på samme niveau som en opstemning med niveauspring. Det fremgår ikke, om Naturstyrelsen ønsker stuvningszoner registreret som spærringer i MiljøGIS. Registreringen kan være nødvendig, hvis kommunerne skal leve op til de biologiske kvalitetsparametre i planperioden 2015 - 2021, såfremt nogle af delelementerne i kvalitetsparameteren hindres passage af stuvningszoner.

I Erritsø Bæk og Studsdal Bæk er der to forskellige typer af højvandslukker – begge er ophængte i toppen og åbner kun i begrænset grad uanset vandstand. Der er ørredbestande i begge vandløb, men kommunen vurderer, at tophængte højvandsklapper ikke fungerer optimalt i forhold til fri passage. I Spang Å er der sidestillede klapper, som fungerer optimalt i forhold til passage.

I Fredericia Kommunes typologi 1 naturvandløb er der eksempler på, at især elletræer bevirker (midlertidige) naturlige spærringer, som har samme effekt som kunstige spærringer. Når vandløbet er målsat og på sigt skal leve op til kvalitetsparameteren for fisk, er disse spærringer et potentielt problem, med mindre fiskemålsætningen tager højde for dette forhold.

Vandindvinding

Registreringen giver ikke et retvisende billede af situationen på tidspunktet for udtræk af data. Registreringen omfatter vandindvindinger, som er lukkede for flere år siden, så udtrækket er enten forældet eller fejlbehæftet. Eksempelvis er TREFOR VAND A/S Kongens Port Vandværk (beliggende i Fredericia by) nedlagt i 2010, og borerne er sløjfede. For TREFOR VAND A/S Kongsted Vandværk gælder, at både pejleboringer og borer, som er sløjfede i 2005, 2007 og 2010, fremgår af MiljøGIS. Lignende fejlregistrering er konstateret ved Skærbæk Vandværk, Skærbækværkets Vandværk, Børup Vandværk og Taulov Vandværk.

Det ser ud til, at samtlige borer tilknyttet et vandindvindingsanlæg er indeholdt i dette tema, uanset om de er sløjfede, pejleboringer eller noget helt tredje. Det giver ikke et retvisende billede af påvirkningen fra vandindvinding.

Vandplan 2 -Vandområdernes tilstand

Vandløb, økologisk tilstand, smådyr

Kendskabet til den økologiske tilstand i vandløbene er afhængig af, at overvågningen giver et reelt billede af vandløbenes tilstand. Det betyder, at frekvensen for prøvetagningen og selve stationsnettets detaljeringsgrad er væsentlige. Fredericia Kommune har set sig nødsaget til at supplere statens overvågning.

Vandplanen bygger på vandløbsdata fra 2012. Der er dermed vandløb, der nu har en anden miljøtilstand end registreringen viser.

Den øvre del af Spang Å er i MiljøGIS registreret med DVFI på 4, men DVFI-stationen 14-0018 viste 5 og dermed målopfyldelse i 2013.

Vandløbene Ullerup Bæk og Tårup Bæk har været ramt af voldsomme spildevandsforureninger, som har givet en reduceret miljøtilstand. I Ullerup Bæk forårsagede forureningen en DVFI på 1. Skullebækken har også en mindre DVFI end vist i MiljøGIS. Her er der ikke kendskab til årsagen.

Der er fejl i Naturstyrelsens registrering af tilløb til Gammelby Mølleå (mellem Gammelby Mølle og Follerup Mølle). Her viser MiljøGIS en DVFI på 5. Der er ikke foretaget undersøgelser siden 2006 jævnfør WinBio. I både 2006 og 2000 havde vandløbet en DVFI på 7. Vandløbet er dermed fejlagtigt målsat med god økologisk tilstand i stedet for høj økologisk tilstand.

Der er sket en justering af vandområder. Primært er vandområder, der er vurderet at være af ensartet karakter, lagt sammen, hvilket har resulteret i færre vandområder (side 107) og dermed et mindre finmasket overvågningsprogram. I eksempelvis Gammelby Mølleå er en tidligere B1- og B2-målsat strækning slået sammen til ét vandområde. Der var i 2006 målopfyldelse på den B1-målsatte strækning og ikke på den B2-målsatte. Naturstyrelsen har sammenlagt vandområderne uden at foretage nye undersøgelser af den aktuelle tilstand. Den tidligere målsætning afspejlede de fysiske forhold, som igen gav udslag på DVFI-værdien. Sammenhængen mellem DVFI og de fysiske forhold i vandløbet er bekræftet ved kommunens supplerende DVFI-undersøgelse i 2015, som viste værdier mellem 5 og 7. Sammenlægningen af vandområder, som efter Fredericia Kommunes vurdering ikke er ensartede, har dog i dette tilfælde ikke nogen konsekvens, da der nu er målopfyldelse på hele strækningen.

I Tilløb til Spang Å (grænsevandløb til Kolding Kommune), øvre del af Øsdal Bæk, samt Elbækken er der DVFI-værdier på 5 og 6 på strækninger, som pt. ikke er omfattet af vandområdeplanen (se bemærkning under "*miljømål - vandløb – økologisk tilstand*", side 17-18).

Der gøres opmærksom på, at de nedre dele af Gudsø Mølleå, Gudsø Bæk og Flansbækken / Skullebækken er påvirket af saltvand. Alligevel er miljøtilstanden i MiljøGIS beskrevet ved DVFI. Denne metode vurderes ikke at være i stand til at beskrive tilstanden af saltvandspåvirkede vandløb.

Vandløb, økologisk tilstand, fisk

Registreringen i MiljøGIS giver ikke et retvisende billede af nu-tilstanden i kommunens vandløb. Kommunen elfiskede september 2014 i Erritsø Bæk omkring station 15-0011 / 12-09-01 og fandt over 200 ørred / 100 m² i et gennemsnitligt 1½ m bredt vandløb. Dette svarer til "høj økologisk tilstand" og ikke den viste "dårlig økologisk tilstand" for kvalitetsparameteren fisk. Samme resultat er fundet for Surkær Bæk, som også er

registreret med "dårlig økologisk tilstand". Til gengæld vurderes Kraftdal Bæk pt. at være væsentligt dårligere end den registrerede "høj økologisk tilstand".

Fredericia Kommune forventer, at overvågningen fremadrettet tager højde for de målsatte vandløb, som pt. har ukendt tilstand.

Vandløb, økologisk tilstand, vandløbsplanter

Størstedelen af Fredericia Kommunes vandløb har "ukendt tilstand" for kvalitetsparameteren vandløbsplanter. Det stemmer overens med, at størstedelen af kommunens vandløb er typologi 1 vandløb, hvor kvalitetsparameteren ikke kan anvendes.

Fredericia Kommune gør opmærksom på, at kvalitetsparameteren alligevel er brugt på et typologi 1 vandløb. Tilløb til Gammelby Mølleå mellem Follerup og Gammelby Mølle er således omfattet af "ringe økologisk tilstand", hvilket må bero på en fejl (eller en ikke hensigtsmæssig sammenlægning af vandområder).

Fredericia Kommune forventer, at overvågningen fremadrettet tager højde for denne kvalitetsparameter også i de små vandløb.

Vandløb, økologisk tilstand, miljøfarlige forurenende stoffer

Samtlige vandløb i Fredericia Kommune har "ukendt tilstand". Kommunen forventer, at overvågningen fremadrettet tager højde for denne parameter.

Vandløb, kemisk tilstand

Samtlige vandløb i Fredericia Kommune har "ukendt tilstand". Kommunen forventer, at overvågningen fremadrettet tager højde for denne kvalitetsparameter.

Søer, økologisk tilstand, fytoplankton

Rands Fjord har ukendt økologisk tilstand i forhold til fytoplankton. Fredericia Kommune forventer, at overvågningen fremadrettet tager højde for denne kvalitetsparameter.

Søer, økologisk tilstand, fisk

Til orientering har Fredericia Kommune fået oplyst, at der er blevet sat karpes fisk ud i søen.

Søer, økologisk tilstand, miljøfarlige forurenende stoffer

Rands Fjord har "ukendt tilstand". Fredericia Kommune forventer, at overvågningen fremadrettet tager højde for, om miljøfarlige forurenende stoffer er medvirkende årsag til manglende målopfyldelse af de biologiske kvalitetsparametre.

Søer, kemisk tilstand

Rands Fjord har "ukendt tilstand". Fredericia Kommune forventer, at overvågningen fremadrettet tager højde for denne kvalitetsparameter.

Kystvande, økologisk tilstand, bundfauna

Vejle og Kolding Yderfjorde samt Lillebælt har ukendt tilstand for bundfauna. Fredericia Kommune forventer, at overvågningen fremadrettet tager højde for denne kvalitetsparameter.

kystvande, økologisk tilstand, miljøfarlige forurenende stoffer

Vejle og Kolding Yderfjorde, samt Lillebælt har ukendt tilstand for miljøfarlige forurenende stoffer. Kommunen forventer, at overvågningen fremadrettet tager højde for denne kvalitetsparameter.

Kystvande, kemisk tilstand

Vejle og Kolding Yderfjorde samt Lillebælt er registreret med god kemisk tilstand. Sammenhængen mellem en ikke-undersøgt parameter med en tilstand beskrevet som "ukendt (miljøfremmede stoffer) og registreringen af "god kemisk tilstand" er ikke indlysende.

Vandplan 2 - Miljømål:

Vandløb – økologisk tilstand.

Det antages, at den økologiske tilstand dækker over alle de biologiske kvalitetsparametre. Nedenstående bemærkninger går primært på kvalitetsparameteren for smådyr (DVFI)

Fredericia Kommune ønsker, at miljømålet på vandløb afspejler de faktiske forhold / de forhold, som vandløbene med en indsats kommer til at kunne opfylde. Derfor ønsker kommunen en række ikke-målsatte vandløb målsat, da der er i dag er gode fysiske forhold og DVFI-værdier på mindst 5.

Naturstyrelsen har formentlig sammenlagt en længere strækning af Gammelby Mølleå og tilløb til Gammelby Mølleå for at få færre DVFI-stationer. Resultatet er, at Tilløb til Gammelby Mølleå er blevet målsat

med "god økologisk tilstand" mod "høj økologisk tilstand" som hidtil. Denne nedjustering er sket uden at involvere Fredericia Kommune. Da DVFI-stationen (14-0030) har vist en indekssværdi på 7 både i 2006 og 2000, kan kommunen ikke acceptere en sådan nedjustering af miljømålet.

Naturstyrelsen har den 23. marts 2015 rettet i miljømålet for den nedre del af Øsdal Bæk. Miljømålet er reduceret fra høj til god økologisk tilstand. Denne justering er sket uden at involvere Fredericia Kommune. Da DVFI-stationen 14-0089 har vist en indekssværdi på 7 både i 2006 og 2000, kan kommunen ikke acceptere en sådan nedjustering af miljømålet.

Tilløb til Gudsø Mølleå er målsat med "god økologisk tilstand" på trods af DVFI-værdi på 7 i 2012. I indeværende planperiode skulle Fredericia og Kolding kommuner fjerne en rørlagt strækning i kombination med et niveauspring. Naturstyrelsen ønskede ikke at finansiere projektet på grund af betragtninger omkring omkostningseffektivitet. Fredericia Kommune gør opmærksom på, at der ikke kan opnås målopfyldelse, medmindre spærringen fjernes. Da afgørelsen fra Naturstyrelsen blev modtaget efter vandrådenes arbejde, kan spærringen imidlertid ikke fjernes i planperioden 2015 – 2021.

Den øvre del af Tårup Bæk har hidtil været defineret som et modificeret vandløb og dermed målsat med godt potentiale. I forslag til vandområdeplan er målsætningen ændret til god økologisk tilstand. Kommunen går ud fra, at dette er en fejl. Der gøres opmærksom på, at vandføringen fortsat er koblet af Tårup Bæk på den øvre strækning. I sommerperioden sikres vandtilførsel via pumpe (se kort 5 i bilag for udstrækningen af den modificerede strækning).

Elbækken (Tilløb til Egum Møllebæk) havde i 2010 og 2014 en DVFI-værdi på 5. Fredericia Kommune har forbedret de fysiske forhold i vandløbet, og der er fri adgang. Der er tre markoverkørsler på vandløbet, hvoraf de to er renoverede i 2014. Der findes en del 1-årsørred i vandløbet, og vinter 2014/2015 er der fundet en havørred, der har lagt æg i en gydebanke opstrøms rørledningerne. Kommunen foreslår, at det ca. 700 m lange tilløb målsættes med god økologisk tilstand (se kort 6 i bilaget).

Et unavngivet grænsevandløb mod Kolding Kommune har tilstrækkelig vandføring og fysiske forhold til at være et godt ørredvand. I 2014 var DVFI-værdien på 6. Der er pt. ingen fiskebestand, da der ikke har været fri adgang til strækningen, men dette sikrer Fredericia Kommune efter aftale med Kolding Kommune i foråret 2015. Det foreslås, at grænsevandløbet målsættes med god økologisk tilstand (se kort 7 i bilaget). (Det parallelle målsatte nabovandløb (Kraftdal Bæk) med en mindre vandføring end grænsevandløbet, var tidligere et fint ørredvandløb).

Øsdal Bæk er pt. kun målsat på den del, der ligger nedstrøms motorvej E45. Opstrøms motorvejen er Øsdal Bæk også et fint vandløb med acceptable fysiske forhold og stedvis grusbund på de første 750 m. Fredericia Kommune har i 2014 foretaget en DVFI-undersøgelse, der viste indekssværdi 6. Der er ikke fundet ørred ved punkt-elfiskeri, men en gydebanke ser ud til at være i brug. Kommunen foreslår, at vandløbet målsættes med god økologisk tilstand (se kort 8 i bilaget). Strækningen ligger dog opstrøms en ca. 140 m lang underføring under motorvej E45, hvoraf den del af rørlægningen, der ligger på markarealet med fordel kan genåbnes.

Der gøres opmærksom på, at Ullerup Bæk er lagt nord om søen ved Golfbanen. Det betyder, at miljømålet god økologisk tilstand bør gælde for strækningen. I MiljøGIS fremgår det, at vandløbet fortsat løber gennem søen (se kort 9 i bilag til høringsen).

Ullerup Bæk er målsat med god økologisk tilstand på en stuvningspåvirket strækning omkring Ringvejen. Det vurderes mest hensigtsmæssigt at reducere strækningen med god økologisk tilstand svarende til kort 10 i bilaget. Samtidig vurderes det hensigtsmæssigt at målsætte Ullerup Bæk som et stærkt modificeret vandløb på strækningen fra Ringvejen, gennem Madsbyparkens Sø, det regulerede forløb langs Madsbyparken og den lange rønderføring i midtbyen (se kort 10 i bilag til høringen). Miljømålet for Ullerup Bæks øvre del kan blive problematisk at opfylde for kvalitetsparameteren fisk på grund af de rørlagte strækninger.

Hvis det er et krav, at længden af målsatte vandløb ikke må øges på landsplan, indgår Fredericia Kommune gerne i dialog med Naturstyrelsen om ønsker om ændrede målsætninger. Ny-målsatte vandløb kan eksempelvis erstatte strækninger, hvor den specifikke målsætning kan fjernes i forholdet 1:1.

Der findes en række små vandløb med høj faunaklasse, men begrænset vandmængde og / eller stort fald, som betyder, at der ikke findes en naturlig fiskebestand. I regionplanerne var der taget højde for dette med B0-målsætningen. Det forventes, at fiskemålsætningen også fremadrettet differentieres.

Kystvande, økologisk tilstand

Det er Fredericia Kommunes opfattelse, at aktivitetszoner bør fremgå af miljømålskortet, eventuelt med et reduceret miljømål.

Grundvand, kemisk tilstand

Miljømålet for grundvandsforekomsten i Fredericia / Erritsø bør udgå.

Grundvand, kvantitativ tilstand

Miljømålet for grundvandsforekomsten i Fredericia / Erritsø bør udgå.

Kunstige og stærkt modificerede vandløb

Der er pt. kun registreret én modificeret strækning i Fredericia Kommune, da Erritsø Bæks øvre del, Fårbækkens øvre del og Gudsø Bæks øvre del i stedet er taget ud som vandløb, der er omfattet af forslag til vandområdeplan 2015-2021.

Der gøres opmærksom på, at de øverste ca. 130 m af Tårup Bæk tidligere var registreret som stærkt modificeret. Årsagen er, at ved etablering af motorvej E20 og byggemodning af erhvervsarealer er foretaget regulering af den nu rørlagte Kohavegrøft. Kohavegrøften er sænket i terræn og oplandet til Tårup Bæk er afledt til Kohavegrøften i stedet for Tårup Bæk. Tårup Bæk har derfor opstrøms sammenløbet med Kohavegrøften en meget begrænset vandføring. Det er ikke muligt med naturlig hydraulik at genskabe vandtilførslen jævnfør bemærkning side 18.

Surkær Bæks øvre rørlægning er anført som modificeret efter ønske fra lodsejeren. Der gøres opmærksom på, at umiddelbart nedstrøms rørlægningen løber det åbne vandløb igennem to havesøer, som er etableret ved opstemning og bevirker et niveauspring. Strækningen er ikke mere modificeret end Fredericia Kommunes øvrige rørlagte vandløbsstrækninger / vandmøller m.m.

Det vurderes hensigtsmæssigt, at en del af Ullerup Bæk registreres som stærkt modificeret (se bemærkning under "Miljømål, side 19).

Den del af Spang Å, som omfatter den afvandede Taulov Sø, er registreret som blødbundsvandløb og ikke som et stærkt modificeret vandløb. Begge dele kan være relevant.

Kunstige og stærkt modificerede søer

De to "nye" søer i kommunen bør medtages (se bemærkning under "vandområder – søer", side 10).

Tidligere fremgik det af vandplan 1, at den endelige udpegning af Taulov Sø afventede stillingtagen til, om søen skulle genskabes eller udpeges som stærkt modificeret vandområde. Fredericia Kommune kan konstatere, at strækningen nu er udlagt som blødbundsvandløb (og ikke som stærkt modificeret sø) med miljømålet god økologisk tilstand.

Undtagelser – vandløb

Der er relativt mange vandløb, som er tidsfristforlængede på grund af manglende målopfyldelse. Der udskydes dermed en stor opgave til gennemførelse i sidste planperiode. I første planperiode har der været stor fokus på at fjerne spærringer. I anden planperiode har kommunerne i hovedvandoplandet til Lillebælt / Jylland prioriteret at få flest mulige vandløbskilometre til at få målopfyldelse med virkemidler, som forventes at indebære færrest konflikter, og med virkemidler, der er relativt billige og realistiske at gennemføre. Det betyder, at de resterende vandløb er problemvandløb med behov for mere drastiske virkemidler. Det forventes derfor, at der i sidste planperiode bliver brug for flere ressourcer end de foregående planperioder både i kommuner og i staten. Fredericia Kommune kan være bekymret for, at statens løsning vil være at definere en del af de udskudte vandløb som stærkt modificerede vandløb, som dermed undgår indsats.

Der gøres opmærksom på, at to af de tidsforlængede strækninger i Spang Å allerede har opnået målopfyldelse, jævnfør statens egen overvågning.

MiljøGIS viser ikke en oversigt over de vandløb, som ikke opfylder målsætningen med udgangen af 2021. I indeværende planperiode har tilløb til Gudsø Mølleå ikke opnået finansiering fra statens side, og dermed er vandløbets miljømål ikke opfyldt ved planperiodens udgang og skal derfor omfattes af undtagelsesbestemmelsen. Det samme vil gælde for projekter, som ikke kan gennemføres ad frivillighedens vej.

Staten har fjernet virkemidlet "ændret vedligeholdelse" i vandplanen for 2010 - 2015. Det betyder, at der på seks strækninger er fjernet et virkemiddel, uden at der er doseret nye virkemidler. Det har samtidigt ikke været muligt at få disse vandløb med i vandrådernes arbejde for fastlæggelse af indsats i planperioden for

2015 – 2021. Derfor forventes det, at de oprindeligt udpegede strækninger i Studsdal Bæk, Fårbækken, Ullerup Bæk, Tilløb til Ullerup Bæk og tilløb til Gudsø Mølleå også skal omfattes af undtagelsesbestemmelserne.

Undtagelser, søer

Det er nødvendigt at forlænge tidsfristen for Rands Fjords målopfyldelse til efter 2021, da indsatsen i planperiode 1 og 2 ikke er tilstrækkelige til at nå målsætningen. Fredericia Kommune er bekymret for, at den beskudte indsats i indeværende planperiode resulterer i, at undtagelsen i de to første planperioder vil blive permanent, så søen fremadrettet bliver undtaget fra målopfyldelse. Kommunen ser gerne en større indsats for søen i planperioden 2015 – 2021 med mulighed for at anvende yderligere virkemidler end vådområder.

Der gøres opmærksom på, at udover næringsstofbelastningen tilføres søen store mængder partikulære materialer, således at søen er under opfyldning og tilgroning.

Vandplan 2 – Indsatsprogrammet

Indsatsprogrammet på vandløbsområdet består for Fredericia Kommunes del udelukkende af det supplerende indsatsprogram, som kommunen via Vandrådet selv har været med til at udarbejde. Kommunen forventede, at staten – med udgangspunkt i de relativt mange recipienter, som ikke opfylder målsætningen - ville dosere yderligere virkemidler med henblik på fremtidig målopfyldelse i flere overfladevande. I stedet er der gjort brug af undtagelsesbestemmelserne.

Fredericia Kommune ser gerne ambitionsniveauet øget både på vandløbsområdet, i forhold til Rands Fjord, Vejle og Kolding Yderfjorde samt Lillebælt. Specifikt for Rands Fjord ønskes en øget indsats, så tilledningen af fosfor nedsættes til et niveau, så den interne belastning i søen kan håndteres i næste planperiode. Kommunen opfordrer til, at der ses på andre virkemidler end blot vådområder og randzoner.

Genslyngning

Den skitserede genslyngning af Erritsø Bæk forventes at komme til at omfatte en længere strækning end den strækning, der er udlagt i det supplerende indsatsprogram.

Etablering af miniådale

Virkemidlet er doseret i Erritsø Bæk. Det forventes at blive nødvendigt at skifte virkemidlet ud med "genslyngning".

Ukloakerede ejendomme

Kommunen foreslår en supplerende indsats på dette område. Se bemærkning *til bekendtgørelse om indsatsprogrammer, bilag 1* side 25.

Vådområder til fjernelse af kvælstof

Hele Fredericia Kommune er omfattet af udpegning om etablering af vådområder for kvælstof. Hovedvandoplandet Lillebælt / Jylland skal samlet set fjerne 209 tons i næste planperiode. Denne indsats er ikke opgjort på delvandoplande, så det er ikke muligt at kommentere direkte på delopland, eksempelvis Vejle Fjord.

I første planperiode er V1- og V2-oplande støvsuget for egnede vådområdearealer. Det betyder, at det bliver særdeles svært at finde egnede arealer til vådområder i Fredericia Kommune og dermed i oplandene til Vejle og Kolding Yderfjorde. Da der i første vandplan ikke var mulighed for at etablere vådområder med udledning direkte til Lillebælt, er disse V3-oplande ikke vurderet endnu. En reduceret udledning af kvælstof til Lillebælt forventes imidlertid ikke at have den ønskede effekt, hvis behovet for kvælstofreduktion er i f.eks. Kolding Yderfjord.

Udpegning af samme virkemiddel to planperioder i træk for V1- og V2-oplande anses for uhensigtsmæssigt med mindre rammerne for etablering af vådområder ændres (Hvis der kan findes yderligere projektarealer, vil det være små områder, som kommer til at udfordre omkostningseffektiviteten). Virkemidlet anses kun for realistisk i V3-områderne, som ikke indgik i første vandplan. Fredericia kommune opfordrer til, at Naturstyrelsen supplerer med andre virkemidler.

Vådområder til fjernelse af fosfor

Hele Fredericia Kommune er omfattet af udpegning om etablering af vådområder for fosfor. Det antages, at dette er en fejl, og at udpegningen kun gælder for oplandet til Rands Fjord. Hovedvandoplandet Lillebælt / Jylland skal samlet set fjerne ca. 510 kg fosfor i næste planperiode. Denne indsats er ikke opgjort på søoplande, så det er ikke muligt at kommentere direkte på delopland. Det forventes, at oplandet til Rands Fjord er relevant.

Der gøres opmærksom på, at virkemidlet allerede har været forsøgt gennemført i oplandet til Rands Fjord, men ikke kunne realiseres på grund af de nuværende rammer for virkemidlet.

Fredericia Kommune anser ikke virkemidlet som realistisk gennemførligt med de nuværende rammer. Udpegning af samme virkemiddel to planperioder i træk anses som uhensigtsmæssigt, når dette virkemiddel ikke var gennemførligt i første planperiode. Fredericia Kommune opfordrer til, at Naturstyrelsen supplerer med andre virkemidler og at de indgår i næste planperiode, da Rands Fjord er langt fra målopfyldelse, og indsatsen pt. er utilstrækkelig.

Regnbetingede udløb

Fredericia Kommune ser gerne en øget indsats i forhold til de vandløb, som belastes af spildevand og som ikke opfylder målsætningen.

Vandplan 2 - Beskyttede områder

Badevand – målestationer

Fredericia Kommune ønsker at undersøge, om placeringen og antallet af badestrande er udlagt hensigtsmæssigt – og dermed om prøvetagningen for badevand udtages på de strande, som rent faktisk benyttes af badegæster. Dette arbejde vil blive foretaget sommer 2015 og kan resultere i en ændring af placering og antal af badestrande. Kommunen håber, at en revision af badestrandene kan nå at komme med i vandområdeplanens udpegning, selv om arbejdet ikke er færdigt ved høringsperiodens udløb. Materialet eftersendes til Naturstyrelsen så hurtigt som muligt.

Skaldyrvande

Udpegningen af skaldyrvande har undladt arealer, som anvendes til råstofindvinding og klappladser, undtagen for et mindre område til råstofindvinding i Lillebælt. Halvdelen af denne råstofindvinding foregår dermed i "skaldyrvand", hvilket ikke virker hensigtsmæssigt.

Udpegningen omfatter ikke store dele af Kolding Fjord, herunder Gudsø Vig. Det er ikke indlysende, hvad der er årsag til dette, men om muligt ønskes Gudsø Vig omfattet af udpegningen.

Drikkevandsforekomster

Der er udpeget en drikkevandsforekomst i Fredericia/Erritsø. Vandværket Kongens Port blev lukket og boringerne sløjft i 2010. Derfor bør udpegningen af en drikkevandsforekomst i Fredericia/Erritsø udgå.

Bemærkninger til bekendtgørelse om indsatsprogrammer og bilag

Bekendtgørelsen:

§ 4: "Foranstaltningerne skal være operationelle inden for 3 år efter, at de er fastlagt." Fredericia Kommune ser frem til at få klarlagt, hvad der menes med dette, og hvilken tidshorisont der bliver tale om. Hvis kommunerne igen får en deadline (som ud fra ovenstående muligvis er på tre år) til at gennemføre tiltagene i indsatsprogrammet, vil det være en forudsætning, at staten stiller de relevante ordninger til finansiering til rådighed ved starten af planperioden.

§ 9. "Kommuner skal inden for deres ressort foretage kildeopsporing af miljøfarlige forurenende stoffer i overfladevandområder, der ikke opfylder miljømålene". Det forekommer uklart, hvordan en sådan kildeopsporing skal foretages, når miljøtilstanden for samtlige vandløb / marine recipienter i Fredericia Kommune er "ukendt" for de miljøfremmede stoffer. En sådan kildeopsporing forudsætter, at staten udfører overvågningen på de relevante parametre, så miljøtilstanden i overfladevandene bliver kendt og kildeopsporing efterfølgende kan udføres. Se i øvrigt bemærkning side 9 under konkrete bemærkninger til vandområdeplanen.

Bilag 1:

Det bemærkes, at en bekendtgørelse med et bilag 1 på 174 sider med en ikke-alfabetiseret inddeling (efter kommunenavn) af indsatser ikke er brugervenlig for kommunerne. For de regnvandsbetingede udledninger fremgår kommunenavn ikke.

Side 2 fastslås det, at projekter alene skal gennemføres ad frivillighedens vej. Det er Fredericia Kommunes erfaring, at frivillighed kan omfatte merkompensation, meget langvarige forhandlinger, opfyldelse af ufravigelige krav og nødvendig arrondering. Det kan betyde, at de frivillige projekter ikke kan gennemføres på grund af omkostningsniveauet. Det forventes, at nogle projekter vil falde enten på frivillighedskrav eller omkostningskrav. Det er uklart for Fredericia Kommune, hvordan staten vil håndtere en sådan situation i sidste planperiode. Det er ikke ønskeligt, at gode projekter skrinlægges og omfattes af undtagelsesbestemmelserne.

Side 102 fremgår det, at ansvarsfordelingen for etablering af kvælstof- og fosforvådområdeprojekter ikke er fastlagt. Kommunerne i Lillebælt/Jylland hovedvandoplandet er nået langt med vådområdeindsatsen. Der er et godt samarbejde i vandoplandsstyregruppen, hvor der arbejdes målrettet for at realisere flest mulige projekter. Vådområdesamarbejdet mellem ni kommuner er et godt eksempel på et velfungerende tværkommunalt samarbejde, hvor kommunerne har vist, at de formår at løfte en stor og kompliceret opgave.

Vådområdearbejdet er udfordret på flere områder. Det kan være fosforproblematik, lodsejermodstand, men også udfordringer med Naturstyrelsens / NaturErhvervstyrelsens tilskudssystem. Der er efter Fredericia Kommunes vurdering tale om et bureaukratisk og rigidt system, hvor kommunerne til tider oplever styrelsen som modpart og ikke en reel samarbejdspartner i forbindelse med kommunernes implementering af en statslig indsats. Styrelsen forklarer tilskudssystemet med, at der er tale om formelle krav fra EU, idet ordningen medfinansieres af landdistriktsmidler. Vandområdeplanen lægger igen op til en stor vådområdeindsats i Lillebælt/Jylland oplandet. Det er forhåbningen, at kommunerne med erfaringer og resultater fra 1. planperiode kan fastholde opgaven. Vådområdeprojekter har til formål at fjerne næringsstoffer, men projekterne tilfører også kommunerne mere natur og rekreative muligheder.

Der opfordres til, at de nuværende ordninger revideres, at bureaukratiet i ordningerne reduceres mest muligt og at Naturstyrelsen og NaturErhvervstyrelsen går i dialog med kommunerne, inden de nye tilskudsordninger for vådområderne fastlægges, for at se på muligheder for at forbedre både ordningerne og samarbejdet mellem myndighederne.

Side 102. Det fremgår, at hovedvandoplandet Lillebælt / Jylland skal reducere fosfortilførslen med minimum 510 kg P/år gennem etablering af vådområder. Se bemærkning under MiljøGIS-temaet "Vådområder til fjernelse af fosfor", side 22.

Side 102. Det fremgår, at hovedvandoplandet Lillebælt / Jylland skal reducere kvælstoftilførslen med minimum ca. 209 ton N/år gennem etablering af vådområder. Se bemærkning under MiljøGIS-temaet "Vådområder til fjernelse af kvælstof", side 22.

Side 105. Der er i indsatsprogrammet ikke nye indsatser i Fredericia Kommune for regnbetingede udløb. De indsatser, som skulle være gennemført i første planperiode, men hvor deadline for udførelsen er forlænget med to år, er omfattet af punktkilde-oversigten. Kommunen kan imidlertid ikke genkende indsatsen, da der er fastsat to indsatser på Spang Å (med nr. 010080 og 04667) og ikke én indsats i Spang Å og én indsats i Studsdal Bæk, som indsatsprogrammet for vandplan 1 viser (og som kommunen pt. udfører).

Fredericia Spildevand og Energi A/S og Fredericia Kommune ønsker en øget indsats på spildevandsområdet i forhold til de vandløb, som pt. ikke opfylder målsætningen, og som belastes af spildevand. Fredericia Spildevand & Energi A/S og kommunen har derfor indgået aftaler om yderligere indsatser som supplement til det noget begrænsede statslige indsatsprogram med henblik på målopfyldelse i vandområderne.

Side 121 fremgår det, at der ikke er nogen indsats for ukloakerede ejendomme i kommunen. Kommunen har et ønske om at få udpeget en mer-indsats for forbedret rensning i det åbne land.

Miljøbeskyttelsesloven fastsætter, at spildevandsrensningen for ejendomme skal forbedres i de tilfælde, hvor udledningerne fra ejendomme er medvirkende årsag til manglende målopfyldelse i vandløb og søer (side 21). Både Gudsø Mølleå og Gudsø Bæk er spildevandsbelastede, men oplandene har ikke været udpeget til forbedret rensning i det åbne land.

Der er i 2012 taget tre prøver på den nedre strækning af Gudsø Mølleå. Station 16-0009 og 16-0008 viste målopfyldelse. På station 16-0042 var der ikke målopfyldelse. Det vurderes, at spildevandstillledning er en medvirkende årsag til dette. I 2014 er der fjernet en faunaspærring ved Gudsø Mølle, og i den forbindelse er der etableret et omløbsstryg uden om den eksisterende møllesø. Midt på dette omløbsstryg udledes der spildevand fra de nærtliggende ejendomme. Fredericia Kommune ønsker en supplerende spildevandsindsats for den nedre del af Gudsø Mølleå i den kommende planperiode.

Hovedparten af de ejendomme, der ligger i oplandet til Gudsø Mølleå's ikke-målopfyldte strækning, ligger i Fredericia Kommune. Gudsø Mølleå's opland har ikke været udpeget til forbedret spildevandsrensning i regionplanen for Vejle Amt / Landsplandirektivet for det tidligere Vejle Amt og heller ikke i Vandplan for Lillebælt/Jylland, selv om vandløbet ikke opfylder sin målsætning på strækningen. En supplerende indsats vil betyde, at der vil kunne stilles krav om, at de pågældende ca. 20 ejendomme i kommunen får forbedret deres spildevandsrensning. Det vil være mest hensigtsmæssigt, at oplandet i Kolding Kommune omfattes af samme krav. Kolding Kommune har tilkendegivet, at de også har interesse i området.

Der er i 2006 (og 2000) taget prøver i Gudsø Bæk ved station 16-0023, hvor indekseværdien var 5. I station 16-0005 er seneste prøve taget i 1987 om omregnet til DVFI-indeks 5. Gudsø Bæk belastes af direkte udledning af spildevand fra tre ejendomme i et samlet afløb ved Kolding Landevej 18. Udledningen sker nedstrøms DVFI-station 16-0023, som hidtil har dokumenteret, at der er målopfyldelse i vandløbet. For at vur-

dere, om udledningen har effekt på miljøtilstanden, har Fredericia Kommune undersøgt vandløbet op- og nedstrøms udledningen. DVFI-værdien var 4 både op- og nedstrøms udledningspunktet. Dermed er der ikke længere målopfyldelse på station 16-0023. Årsagen til dette anser Fredericia Kommune for at være spildevandspåvirkning, da der er fine fysiske forhold i vandløbet på strækningen og et godt stykke opstrøms. Udover den kendte udledning er der ved tidligere tilsyn konstateret spildevandslugt i Gudsø Bæk opstrøms Kolding Landevej. Fredericia Kommune finder det ikke i orden, at der ledes spildevand til et fysisk fint vandløb uden målopfyldelse. Det ikke-kloakerede opland for Gudsø Bæk ønskes derfor omfattet af en supplerende indsats for forbedret rensning i det åbne land, så der er mulighed for at meddele påbud om forbedret rensning til de pågældende ejendomme.

Bemærkninger til bekendtgørelse om miljømål og bilag

Bilag 1:

Det bemærkes, at en bekendtgørelse med et bilag 1 på 912 sider med en ikke-alfabetiseret inddeling (efter kommunenavn) af miljømål ikke er brugervenlig for kommunerne.

Bilag 5:

Det fremgår af bilag 5, at aktivitetszoner fremgår af MiljøGIS. Samme formulering står side 54 i forslag til vandområdeplan. I MiljøGIS er der ikke et tema med "aktivitetszoner", men havne, klappladser mm kan findes under "Påvirkninger". Det er uklart, om der ikke er udlagt aktivitetszoner eller om havne, sejltreder og klappladser automatisk er defineret som aktivitetszoner.

Bilag

Kort over strækninger, der refereres til i høringsvaret.



Kort 1: Vandområde ved Høll (ikke-typologiseret vandområde)

FØU

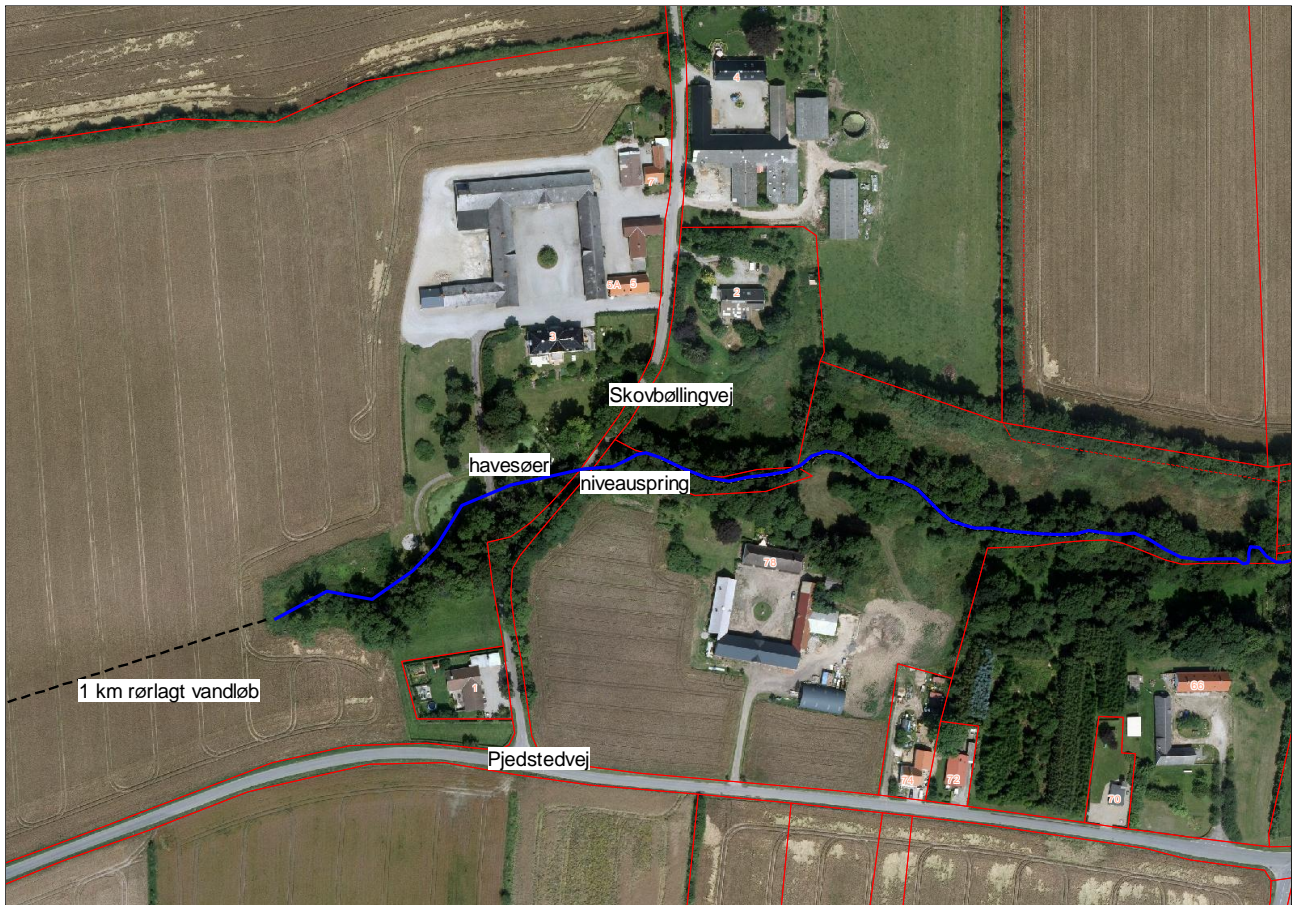


Kort 2: Indlandssøen (ikke-typologiseret vandområde)

FOR



Kort 3: Fordeling af havnearealer i Fredericia by



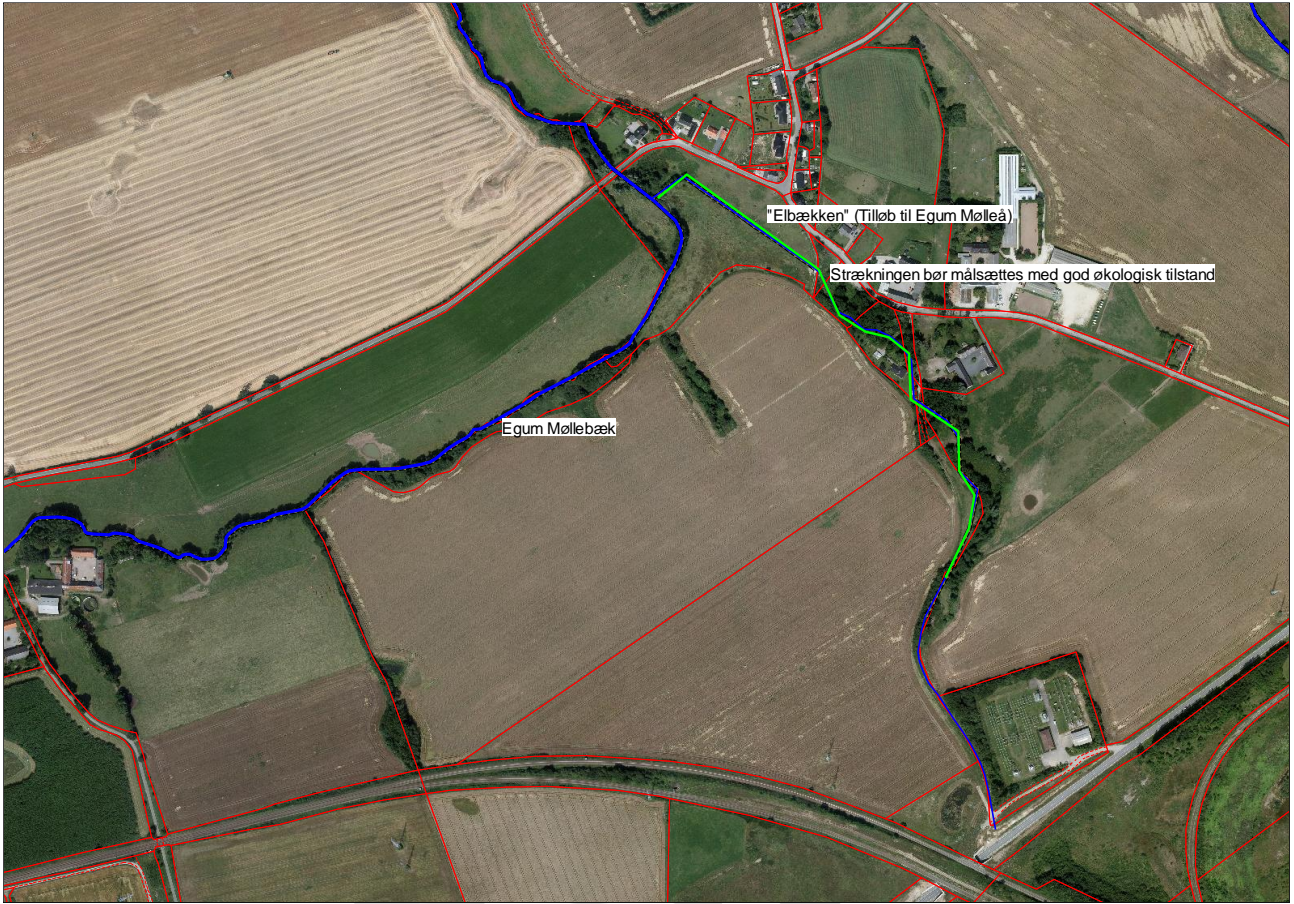
Kort 4: Surkær bæks spærringer



Foto af niveauspring (afløb fra havesøer) i Surkær Bæk

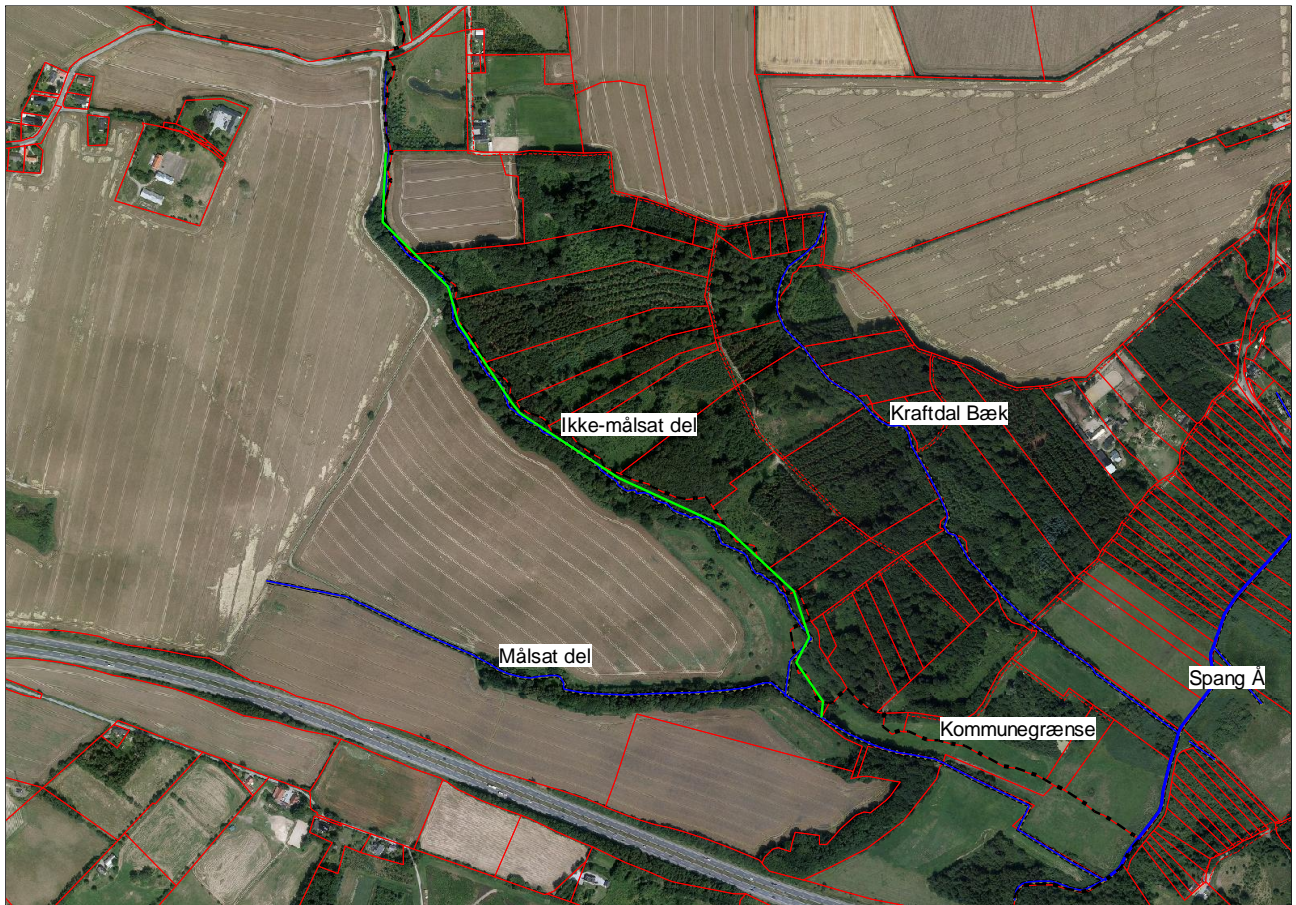


Kort 5: Tårup Bæk



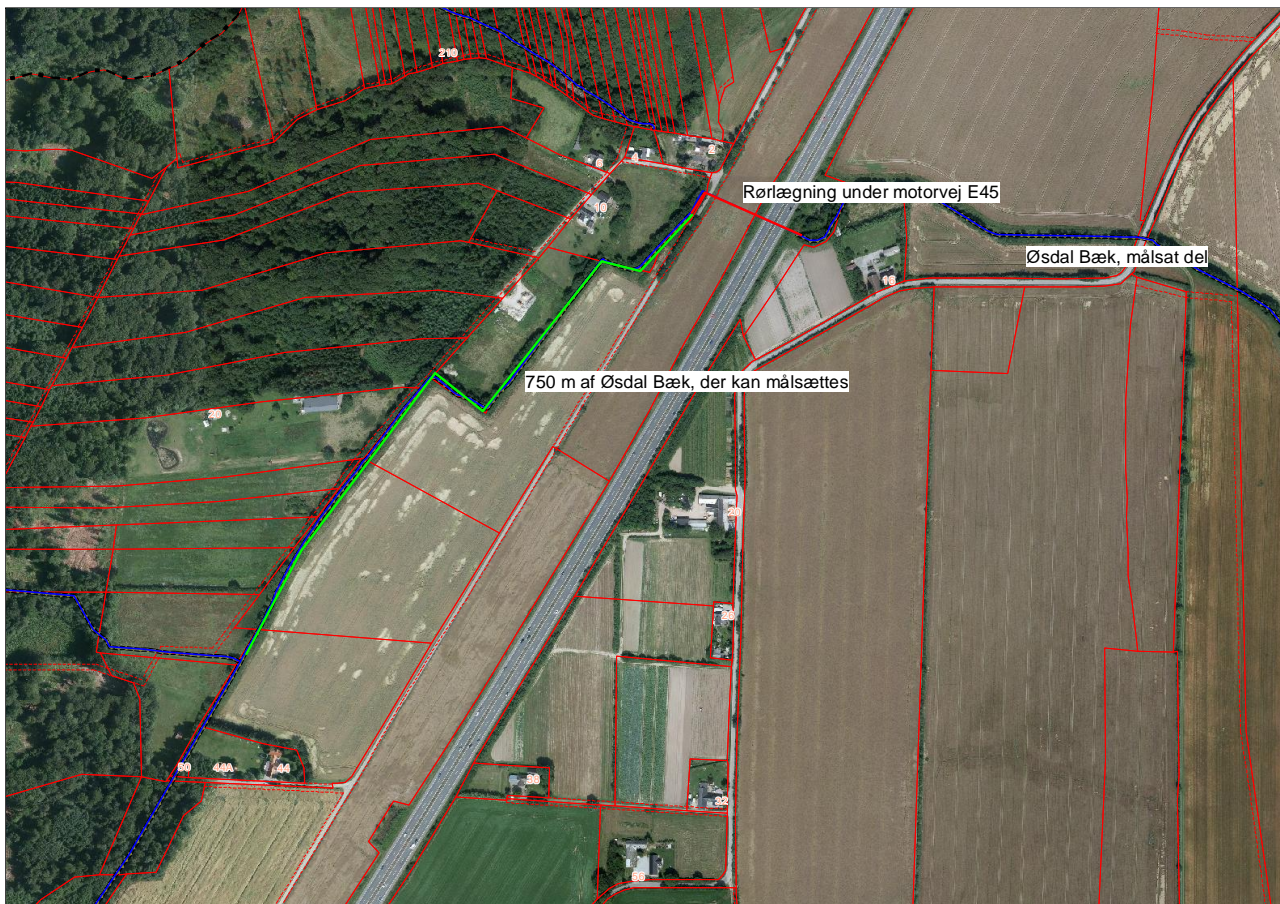
Kort 6: Tilløb til Egum Møllebæk (Elbækken).

FOR



Kort 7: Grænsevandløb til Kolding Kommune

FORSLAG

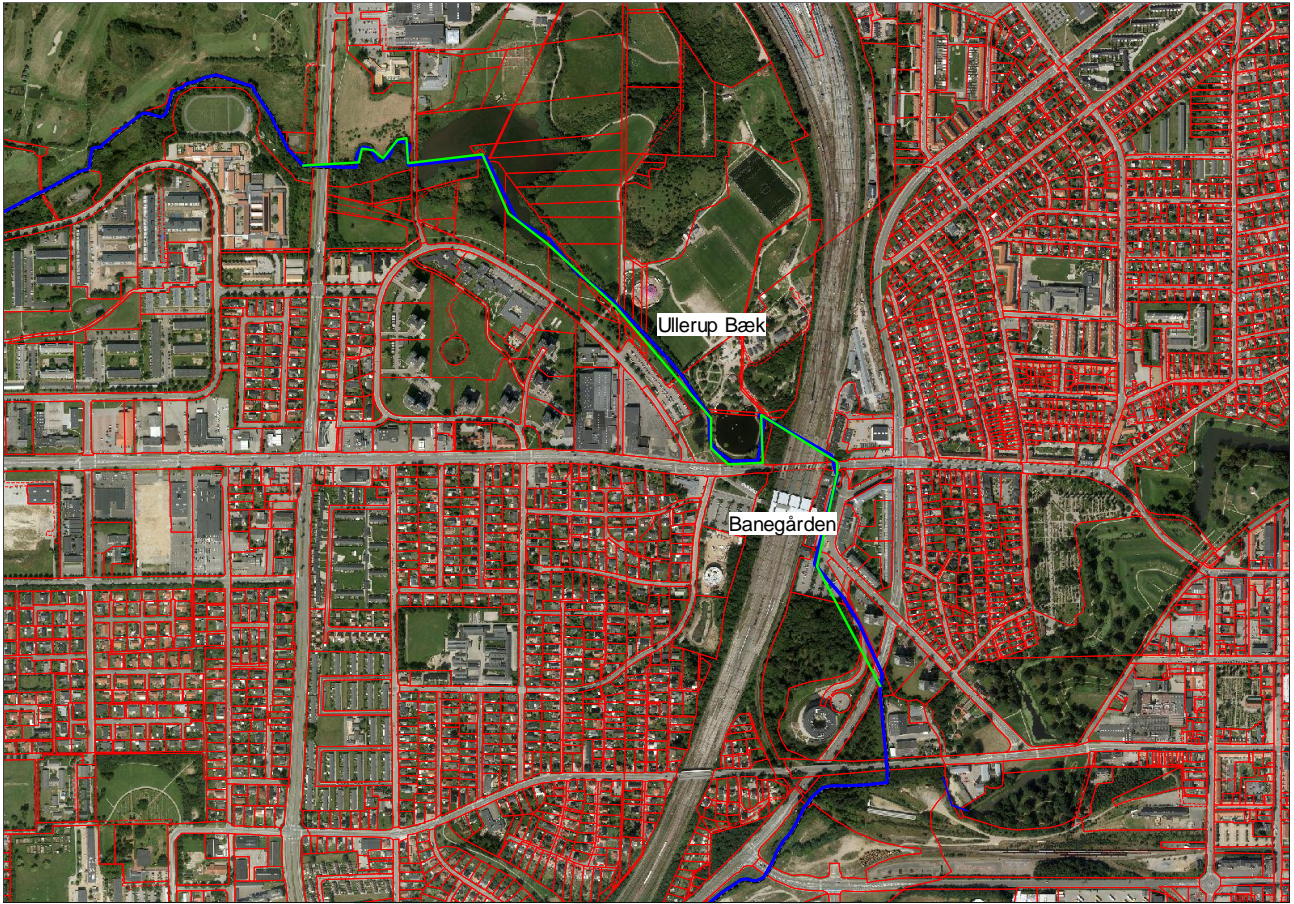


Kort 8. Øsdal Bæk.

FOR



Kort 9. Ullerup Bæk med nyt forløb nord om søen ved Bredstrupvej



Kort 10: Ullerup Bæk, forslag til udpegning af stærkt modificeret strækning

FORSLAG