



Kvalitetsrapport SKOLER

2013/14

18-02-2015
Fredericia kommune
Børn og Unge



Indhold

1. Indledning.....	3
2. Organisering og økonomi	5
3. Mål og strategier.....	6
4. Resultater kommunalt: Elevernes læring, trivsel og sundhed.....	8
Læringsmiljøet.....	8
Sprog- og læsefærdigheder	10
Dansk	13
Matematik og naturfag	13
Selvvurdering contra lærervurdering af faglige præstationer	16
Inklusion.....	17
Trivsel og sundhed	18
Unge i ungdomsuddannelse	21
5. Resultater kommunalt: Støttestrukturen.....	26
Kapacitetsopbygning	26
Pædagogisk ledelse	27
Tidlig indsats – tværsteam tættere på skolens hverdag	27
Kompetencedækningen	28
6. Distriktsskolerne – resultater og indsatser	30
Kirstinebjergskolen.....	30
Ullerup Bæk Skolen	36
Erritsø Fællesskole.....	41
Fjordbakkeskolen	46
Frederiksodde Skole	50
10´ende	55
7. Indsatser og afrunding.....	59
Indsatser 2015	59
Afslutning.....	61

1. Indledning

Mange strukturelle omvæltninger har præget børne- og ungeområdet i Fredericia årene 2013 og 2014. Omvæltningerne skal på sigt bidrage til at hele 0-18 års området kan udvikle sig, og således at de økonomiske ressourcer udnyttes bedst muligt til at nå hovedmålsætningen: Bedre læring og trivsel for alle børn og unge. Og med den nye skolereform er kravene til elevernes læringseffekt og trivsel i skolen blevet skærpet.

Strukturelle tiltag gør det ikke alene. I efteråret 2013 indgik fagafdelingen Børn og Unge en særlig udviklingsaftale omkring arbejdet med kvalitet og pædagogisk udvikling i Fredericias dagtilbud og skoler. Aftalen er den første af sin art i Danmark og er skabt i samarbejde med forskere fra Ålborg Universitet, Laboratorium for Forskningsbaseret Skoleudvikling og Pædagogisk praksis (LSP). Børn og Unge driver samarbejdet med LSP sammen med områdets ledere. Aftalen handler om at kunne træde ind i et nyt uddannelsesmæssigt paradigme, hvor udvikling af institutioner og skolars pædagogiske praksis sker på baggrund af forskningsbaseret viden. I denne forbindelse er "Capacity building" et bærende princip, der bl.a. indebærer, at der opstilles fælles målbare målsætninger, at der etableres et tæt samarbejde mellem forvaltning og ledelserne i de enkelte dagtilbud og skoler, og at man prioriterer vidensbaseret uddannelse, vejledning og organisering på alle niveauer.

I Fredericia er de fælles målsætninger opstillet med afsæt i kommunens børn og ungepolitik. Der er opstillet mål for inklusion, læsning, naturfag og innovation, og det er disse områder, der i særlig grad bliver målt på i samarbejdet med LSP, der forestår tre kortlægninger af kommunens læringsmiljøer i perioden 2013 - 2017¹. Målene er i tråd med den nye folkeskolereform, som skolerne er i gang med at implementere.

Første kortlægning blev gennemført fra december 2013 til januar 2014, hvor alle børn fra 4 år og opefter samt pædagoger, lærere, ledere og forældre svarede på en lang række spørgsmål. På den baggrund har forskerne udarbejdet profiler af kommunens læringsmil-

¹ Første kortlægningsundersøgelse, T1 (baselineundersøgelse) blev foretaget i november/december 2013 og data herfra blev fremlagt i foråret 2014. Der vil blive foretaget en ny kortlægningsundersøgelse, T2 i efteråret 2015 og en sidste undersøgelse, T3 i november/december 2017.

jører på stue/klasseniveau, på matrikelniveau, på distriktsniveau og på kommunalt niveau. Alle ledere har modtaget undervisning og sparring fra LSP's forskere, bl.a. professor Thomas Nordahl, professor Lars Qvortrup samt ph.d. Ole Henrik Hansen, i forhold til hvordan data kan omsættes til pædagogisk praksis.

Med afsæt i kortlægningsprofilerne har alle dagtilbud og skoler lagt strategier for indsatsområder fremadrettet. Det interessante er her, at disse strategier nu i langt højere grad end tidligere bygger på forskningsbaseret viden om de konkret læringsmiljøer, der er på hver enkelt afdeling. Det er vigtigt at understrege, at der arbejdes med profilerne på både medarbejderniveau, ledelsesniveau og forvaltningsniveau.

Mange af de indsatser som lederne vælger at sætte ind med i distrikterne skal bæres af de mange dygtige pædagoger og lærere. De skal konkret opleve sig understøttet af ledere – gennem bl.a. mere pædagogisk ledelse – og af andre ressourcepersoner/ konsulenter tilknyttet børne- og ungeområdet i kommunen.

Det forventes nu, at alle på børne- og ungeområdet i højere grad end tidligere kommer til at arbejde mod de samme enkle mål, hvilket børnene og de unge meget gerne skal se et positivt udbytte af allerede i efteråret 2015, hvor LSP laver den anden kortlægning. Her vil det begynde at vise sig, i hvilken grad vi lykkes med de indsatser, som i 2014 er udsprunget af den første kortlægning. Indsatser som vi ved vil være betydende for børns læringsudbytte.

Alle børn skal opnå et større læringsudbytte, og alle børn skal stimuleres i forhold til deres evner og potentialer. Dette ved vi, at alle ledere og det pædagogiske personale i Fredericia er meget optaget af at arbejde for, og derfor kommer vi også til at rykke positivt på elevernes læringseffekt i årene der kommer.

2014 har således været det store startskud (opbygningsåret) til en ny og spændende skoleudviklingspraksis i Fredericia. Det forskningsbaserede skoleudviklingsarbejde, som nu er påbegyndt, vil i de kommende år kræve større skarphed, god kommunikation og et kompetenceløft samt alles deltagelse.

2. Organisering og økonomi

Ullerup Bæk Skolen Undervisning på tre matrikler	<ul style="list-style-type: none"> • 0.- 6. klasse: Afd. Skolesvinget • 0.- 6. klasse: Afd. Skjoldborgsvejen • 7.- 9. klasse: Afd. Nørre Alle
Kirstinebjergskolen Undervisning på fire matrikler	<ul style="list-style-type: none"> • 0.- 6. klasse: Afd. Bøgeskov • 0.- 6. klasse: Afd. Høgevej • 0.- 6. klasse: Afd. Indre Ringvej • 7.- 9. klasse: Afd. Havepladsvej
Erritsø Fællesskole Undervisning på tre matrikler	<ul style="list-style-type: none"> • 0.- 6. klasse: Afd. Højmosen • 0.- 6. klasse: Afd. Krogsager • 7.- 9. klasse: Afd. Erritsø Bygade
Fjordbakkeskolen Undervisning på to matrikler	<ul style="list-style-type: none"> • 0.- 6. klasse: Afd. Skærbæk • 0.- 9. klasse: Afd. Taulov
10´ende	<ul style="list-style-type: none"> • 10 klasse (Samlet for hele kommunen)
Frederiksodde Skole Undervisning på to matrikler	<ul style="list-style-type: none"> • Alle aldre: Ullerupvej • Autismeafdeling : Indre Ringvej på Kirstinebjergskolen • Skole for elever med særlige undervisningsbehov

Økonomi og elevtal

Tabel: Udgiften til skoledriften 2014 samt elevtal for skoleåret 2013/14

Skoledrift 2014	Kr.	Elevtal 2013/14
Ullerup Bæk Skolen	62.617.134	1268
Kirstinebjergskolen	80.003.798	1779
Erritsø Fællesskole	54.154.476	1233
Fjordbakkeskolen	38.704.272	901
10´ende	9.819.551	207
I alt tildelt de fire distriktsskoler samt 10´ende:	245.299.231	
Frederiksodde Skole inkl. projekter	50.350.493	205

3. Mål og strategier

På børne- og ungeområdet er der opstillet krav om – både fra regeringens og fra Børne- og Uddannelsesudvalgets side – at der skal arbejdes med indsatser, der tager sigte mod at begrænse den sociale arvs betydning i forhold til børn/unges opnåelse af faglige resultater. Undersøgelser viser, at sådanne indsatser skal effektueres tidligt i barnets liv, og at de gode resultater opnås ved en koordineret indsats i hele 0–18 års alderen. Dette er en af de større opgaver de ansatte ude i hvert af de fire distrikter skal arbejde sammen med de to fagafdelinger om at lykkes med.

På skoleområdet er der for Fredericias folkeskoler opstillet følgende målsætninger for periode 2013 – 2017:

Nationale mål:

- Alle børn og unge skal lære mere og have de bedste muligheder for at gennemføre en ungdomsuddannelse
- Betydningen af den sociale arv skal reduceres
- Alle børn og unge trives og indgår i fællesskabet i skolen

Kommunale mål:

På skoleområdet er der opstillet en række enkle og klare mål (beskrevet herunder). For at sikre den røde tråd i det pædagogiske arbejde og for samtidig også at sikre, at der sker en kapacitetsudvikling gennem hele 0 – 18 årsområdet opstilles der en række delmål i overgangen mellem dagpasning- og skoleområdet.

Følgende mål er opstillet for skolerne i samarbejde med LSP:

Faglige effektmål:

Læsefærdigheder: Elevernes læsefærdigheder er på hver af de fire folkeskoler over landsgennemsnittet juni 2016.

Naturfaglige færdigheder: Elevernes færdigheder inden for de naturfaglige fag ligger minimum på landsgennemsnittet eller over juni 2016 (Nationale test i mat, fysik/kemi, biologi, geografi)

Innovationskompetencer: Elevernes færdigheder til at finde kreative løsninger, samarbejdskompetencer, foretagsomhed, undren, risikovillighed etc. styrkes i perioden.

Mål for inklusion/trivsel er i 2017:

Psykisk og social inklusion: Eleverne oplever at være psykisk og socialt inkluderet.

Det betyder, at blive set, hørt og forstået, og at alle børn er deltagere i fællesskaber.

Fysisk inklusion: Der er mellem 2–3 % af eleverne i grundskolen, der har behov for et alternativt skoletilbud på Frederiksodde Skole i 2016.

Mål for kapacitetsopbygning er i 2017:

Teamsamarbejde: Opleves af det pædagogiske personale (pædagoger og lærere) som et stærkt fundament for fælles pædagogiske/didaktiske refleksioner og videndeling – med henblik på at øge trivsel, udvikling og læringseffekten.

Pædagogisk ledelse: Opleves af det pædagogiske personale som fagligt og pædagogisk udfordrende og udviklende for kvalificering af pædagogisk praksis – med henblik på at øge trivsel, udvikling og læringseffekten.

Skolernes PLUC² og skolernes ressourcecentre:

Opleves af medarbejderne som en udviklende samt understøttende faglig, pædagogisk og didaktisk struktur i forhold til at kvalificere undervisningen – med henblik på at øge samarbejdet og børnenes læring – og trivsel.

LSP og den kommunale støttestruktur, som består af Pædagogiske Udviklingscenter (herafter kaldt PUC), Videns- og Ressourcecenter (herafter kaldt VRC), PPR samt Familie- og Børnesundheds tværsteam og familieteam, understøtter skolernes arbejde med at indfri ovenstående mål.

² PLUC står for Pædagogisk lærings- og udviklingscenter. Et sådant er etableret på alle skoler.

4. Resultater kommunalt: Elevernes læring, trivsel og sundhed

LSP-undersøgelsen har i 2014 bidraget med vigtig viden om kvaliteten i kommunens fire distriktsskoler samt på hver af distriktsskolens afdelinger. Med LSP-profiler for alle afdelinger foreligger der nu et mere klart billede af hvor "skoen trykker", men også hvor der er faktorer, der påvirker læringsmiljøet positivt. Vi har ikke tidligere i Fredericia haft så godt et grundlag for at arbejde med målrettede indsatser, hvor der er grund til at antage at det vil have en positiv effekt på børnenes og de unges trivsel og læringseffekt.

Læringsmiljøet

Den første kortlægningsundersøgelse (LSP/AAU 2014) viser, at alle skoler har både svage og stærke sider, hvilket er helt naturligt. Data fra første kortlægning har givet skoler og forvaltning et stort indblik i, hvordan lærerne, pædagogerne, forældrene, lederne og ikke mindst børnene/eleverne vurderer kommunens daginstitutioner og skoler.

På skoleområdet har professor Lars Qvortrup trukket følgende aspekter frem fra første kortlægning:

-
- Elevernes læring
 - Elevernes trivsel og inklusion
 - Ledelses- og personaleforhold
 - Forskelle mellem drenge og piger
 - Forskelle mellem elever med hensyn til læring, trivsel og inklusion
 - Forskelle mellem matrikler med hensyn til læring, trivsel og inklusion
 - Forskelle i forældrenes vurdering af skoletilbuddet
-

Spredning i undersøgelsesresultater

Samlet set præsterer skolernes afdelinger et udmærket gennemsnitsresultat med hensyn til elevernes oplevelse af læring, inklusion og trivsel og med hensyn til klasselærernes vurdering af lærings- og trivselsresultaterne.

Der er imidlertid en række fund, som påkalder sig interesse, og som skolerne er i gang med at vurdere på i forhold til særlige indsatser, kompetenceløft m.v. Det drejer sig om følgende områder:

1. Forældrene vurderer inklusionen i skolerne over gennemsnittet
2. Forældrene er generelt ikke tilfredse med skolernes information og skole- hjem-samarbejde
3. De fleste steder efterlyser forældrene en bedre kontakt mellem forældrene i klassen
4. Pigerne trives generelt bedre end drengene i skolerne, men til gengæld er der en større andel af piger end drenge, der føler sig socialt isolerede/ensomme
5. På naturfagsområdet indikerer resultaterne, at der generelt er udfordringer
6. Det er i højere grad drengene end pigerne, der laver støj/har en udadreagerende adfærd
7. De fredericianske skoleelever scorer generelt meget højt på it/brug af it.

Spredningen mellem de fire distriktsskoler³ er ikke så stor som mellem afdelingerne i den enkelte skole. Her ses en relativ stor spredning. Det betyder, at der fremadrettet vil være behov for at arbejde med tiltag inden for distriktsskolen i forhold til at skabe mere lighed for læring og trivsel for alle skolens børn og unge.

På nogle punkter ses en stor spredning mellem skoledistrikterne. Fx udskiller en skole sig klart ved at score lavt på IT og fysisk miljø, mens en anden distriktsskole udskiller sig klart ved at score lavt på variation i undervisning og i nogen grad med struktur i undervisning, samarbejde mellem lærer og pædagog. Endelig er der også en distriktsskole, der ligger lavt på alle tre ledelsesparametre: pædagogisk ledelse, ledelse af skolens arbejdsmiljø og ledelse af skolens kultur. Dette indebærer også, at ikke alt kan forklares ud fra forældrebaggrund, fordi den jo ville resultere i begrænsede forskelle inden for det enkelte distrikt.

Kortlægningens resultater viser, at der er plads til forbedringer på en række områder i kommunens skoler. I arbejdet med de konkrete udfordringer på klasseniveau er det nødvendigt, at skolens lærere og pædagoger styrker deres team-samarbejdskultur, så de systema-

³ Frederiksodde Skole er holdt ude, da dette er en skole med en række meget forskellige lærings-tilbud til børn og unge med særlige behov.

tisk kan diskutere, evaluere og planlægge deres undervisning og pædagogiske praksis gennem en kritisk refleksion og analyse og set i lyset af forskningsbaseret viden.

Skolernes ledelsesteam har sat meget fokus på at få videreudviklet teamsamarbejdet i forbindelse med implementeringen af den nye folkeskolereform august 2014, hvilket har betydet, at medarbejdere på alle niveauer i højere grad end tidligere er begyndt at forholde sig til og vurdere de variabler, som forskningen viser, har den største effekt på læring. Der er kommet langt mere opmærksomhed på, hvordan alle ledere, lærere og pædagoger kan komme til at opfylde disse grundlæggende elementer for god undervisning, samt hvad der er brug for af støtte, supervision og kompetenceudvikling.

Dette har afstedkommet, at der fra 2015 vil foreligge en kompetencestrategi og en dertil hørende kompetenceplan for ledere, pædagogisk personale og konsulenter i Børn og Unge.

Sprog- og læsefærdigheder

På 0. årgang laves der hvert år en sprogvurdering, som bl.a. bruges til at identificere de børn, der er i risiko for at udvikle læse- og stavevanskeligheder således, at der kan sættes ind med en forebyggende og målrettet indsats tidligt i skoleforløbet.

Materialet som anvendes er velegnet til tidligt at opdage elever med behov for særlig indsats i forhold til tre områder: lydlig opmærksomhed, ordforråd og bogstavkendskab. Fønelogisk opmærksomhed er sammen med bogstavkendskab og ordforråd nogle af de vigtigste forudsætninger for at udvikle gode læse- og stavefærdigheder⁴.

Resultaterne af læseevalueringen (efteråret 2014) i 0.klasse fremgår af de tre tabeller som følger på næste side.

⁴ Det er ikke muligt at lave en direkte sammenligning/kobling til de sprogvurderinger, som anvendes ved 3-årsvurderingen.

Tabellerne: Viser de samlede resultater fra den kommunale læseevaluering gennemført efteråret 2014. Eleverne er blevet vurderet på bogstavkendskab (første tabel), lydlig opmærksomhed (anden tabel), ordkendskab (tredje tabel).

Bogstavkendskab	Generel indsats	Fokuseret indsats	Særlig indsats	Alle
Erritsø Fællesskole	83 %	15 %	2 %	100 %
Fjordbakkeskolen	84 %	13 %	3 %	100 %
Kirstinebjergskolen	79 %	17 %	4 %	100 %
Ullerup Bæk Skolen	69 %	19 %	12 %	100 %
Alle, gns.	78 %	17 %	6 %	100 %

Lydlig opmærksomhed	Generel indsats	Fokuseret indsats	Særlig indsats	Alle
Erritsø Fællesskole	75 %	12 %	12 %	100 %
Fjordbakkeskolen	69 %	15 %	16 %	100 %
Kirstinebjergskolen	66 %	15 %	19 %	100 %
Ullerup Bæk Skolen	56 %	16 %	28 %	100 %
Alle gns.	65%	15%	20%	100%

Ordkendskab	Generel indsats	Fokuseret indsats	Særlig indsats	Alle
Erritsø Fællesskole	90 %	6 %	4 %	100 %
Fjordbakkeskolen	86 %	13 %	1 %	100 %
Kirstinebjergskolen	79 %	14 %	7 %	100 %
Ullerup Bæk Skolen	75 %	14 %	10 %	100 %
Alle gns.	81%	12%	6%	100%

Der er lavet læsevurderinger gennem en årrække. I de tre tabeller nedenfor ses de samlede kommunale resultat for 0.årgang for perioden 2009 til 2014. Der er i perioden en nedgang i antallet af børn, der har behov for en særlig sproglig indsats. Dette hænger uden tvivl sammen med, at sprogindsatsen i dagtilbud har en positiv effekt på børnenes sproglige udvikling ved skolestart. Der ses en markant stigning i andelen af børn med et

alderssvarende sprog (grøn – generel indsats), hvilket er i overensstemmelse med den politiske målsætning.

	2009	2010	2011	2012	2013	2014
Bogstavkendskab						
Generel indsats	71%	71%	76%	75%	73%	78%
Fokuseret indsats	21%	21%	16%	18%	18%	17%
Særlig indsats	9%	8%	7%	7%	9%	6%

Fonologisk opmærksomhed

Generel indsats	54%	57%	60%	55%	56%	65%
Fokuseret indsats	19%	20%	18%	17%	20%	15%
Særlig indsats	27%	23%	22%	28%	24%	20%

Ordkendskab

Generel indsats	72%	73%	78%	70%	73%	81%
Fokuseret indsats	18%	15%	13%	23%	16%	12%
Særlig indsats	9%	12%	9%	7%	11%	6%

Den kommunale læseevaluering fra august 2012 (markeret med lilla i tabellen oven for) viste, at en meget stor andel af eleverne startede i 0. klasse uden at være fonologisk opmærksom. Derfor blev der sat ind med et målrettet tiltag i en række dagtilbud. Effekten på børnenes sproglige udvikling i disse dagtilbud har vist sig at være gode, og derfor videreføres projektet omkring fonologisk opmærksomhed i alle distriktsinstitutionerne i 2014–2015. Der kommer i april 2015 en samlet evaluering af indsatsen med fonologisk opmærksomhed i daginstitutionerne. Denne vil indeholde beregninger på, om den samlede indsats har haft en effekt, hvilket de foreløbige tal indikerer.

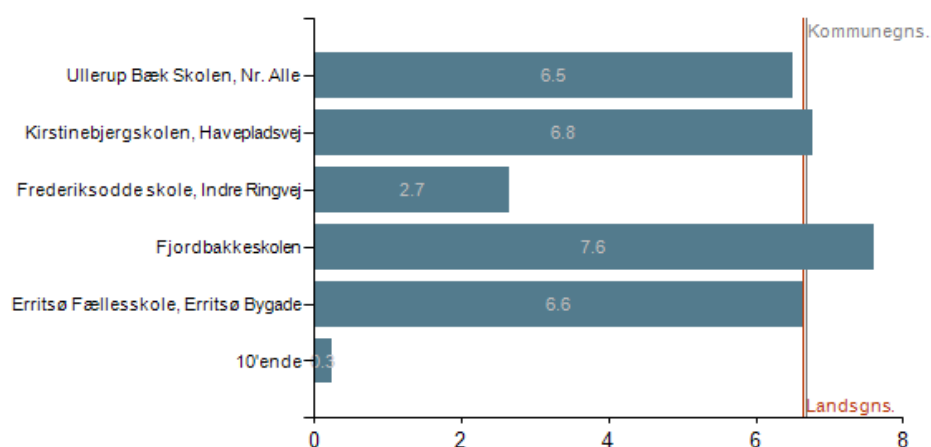
Der er generelt stort fokus på børnenes læseudvikling på skolerne, og alle distriktsskoler har læsevejledere, der superviserer lærerteams, så et stærkt fokus fastholdes.

Dansk

Karaktergennemsnit i dansk, 9. klasse (juni 2014) er steget over de seneste tre år til et niveau på landsgennemsnittet for hele kommunen på 6,8.

- Elever på Kirstinebjergskolen og Fjordbakkeskolen leverer de bedste samlede resultater i dansk, som begge ligger over landsgennemsnittet.
- Af de fire folkeskoler er det Ullerup Bæk Skolen, der er mest udfordret.
- 10'ende har også en særlig opgave med at få løftet danskundskaberne hos nogle elever, således at de får mindst 2 i dansk og matematik.

Tablet: Elevernes gennemsnit ved 9.klasse afgangsprøve i dansk (juni 2014)



Datakilde: Styrelsen for It og Læring

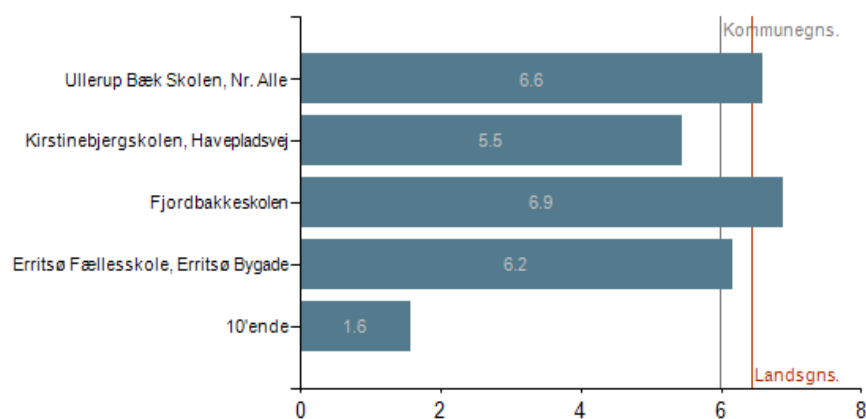
Matematik og naturfag

Karaktergennemsnittet i matematik, 9. klasse for alle folkeskoler i kommunen (juni 2014) er uændret fra 2012/13, hvor det også lå under landsgennemsnittet (Fredericia 6,1 / Landsgen. 6,3). Se grafik på næste side.

- Elever på Ullerup Bæk Skolen og Fjordbakkeskolen leverer det bedste samlede resultat i matematik.

- Mest udfordret er Kirstinebjergskolen, når vi ser bort fra 10'ende. Skolen har lagt en plan for, hvordan den vil styrke matematikundervisningen.

Tabel: Elevernes gennemsnit ved 9.klasse afgangsprøve i matematik (juni 2014)

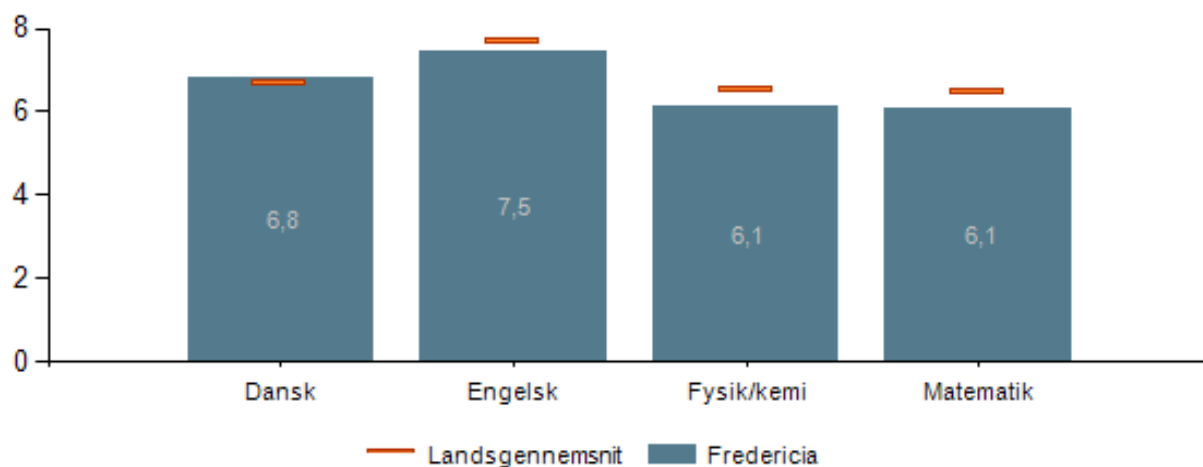


Datakilde: Styrelsen for It og Læring

Naturfagene

Der er fortsat skoler, hvor en stor andel af eleverne ved 9.klasse afgangsprøven i naturfagene præsterer under landsgennemsnittet. Derfor skal der i 2015 kigges nærmere på skolernes faglige miljø i relation til matematik og naturfag.

Tabel: Karaktergennemsnit i bundne prøvefag pr. fag, 9. klasse (juni 2014)



Datakilde: Styrelsen for It og Læring

Fokus 2015

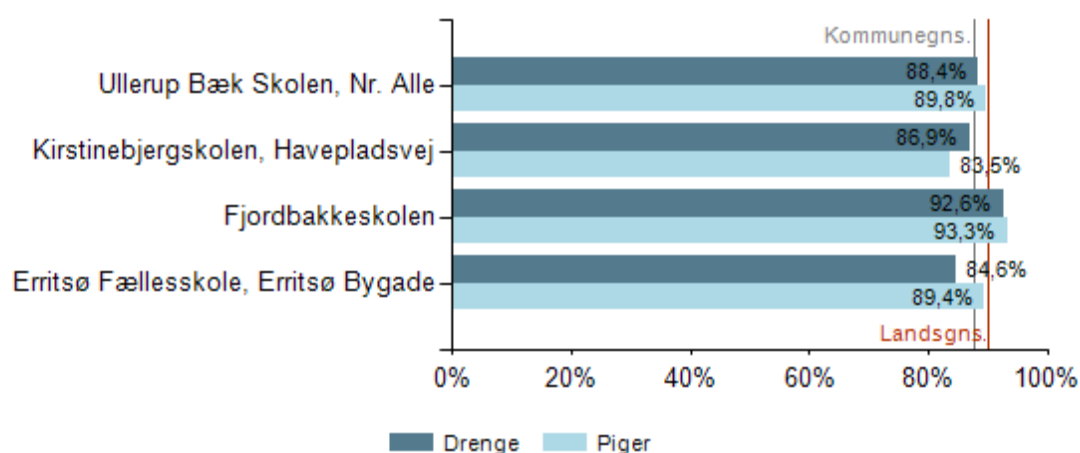
PUC vil sammen med skolerne og eventuelt det nationale center for styrkelse af naturfagene i skolen (NTS) kigge nærmere på, om de faglige miljøer omkring matematik og naturfagene understøtter en pædagogiske udvikling, der har fokus på at højne *alle* elevers læringseffekt. Dette var en af målsætninger med den nye skolestruktur, at de faglige miljøer på skolerne blev styrket.

Mindst 2 i dansk og matematik

I Fredericia er der 87,7% af eleverne der opnår mindst 2 i både dansk og matematik (juni 2014). Det er stort set identisk med året før, hvor det var 87,6%.

- Der er få elever på Fjordbakkeskolen, der får under to i dansk og matematik.
- Mest udfordret er Kirstinebjergskolen, som har sat særligt fokus på at få løfte matematikniveauet. Af tabellen fremgår det også, at der er flest drenge, der får over 2 i dansk og matematik. På Erritsø Fællesskole forholder det sig modsat. Her er det flest piger, der får over 2 i dansk og matematik.

Tabel: Andel elever fordelt på køn med mindst 2 i både dansk og matematik pr. skole, 9. klasse, Fredericia



Note: Elever, der har aflagt alle prøver i både dansk og matematik og som mindst har opnået et karaktergennemsnit på 2 i begge fag opfylder kriteriet. Elever, der ikke har aflagt alle prøver i dansk og matematik opfylder ikke kriteriet.

Datkilde: Styrelsen for It og Læring

Karaktergennemsnit og socioøkonomisk reference

I nedenstående tabel er karaktergennemsnittet opgjort sammen med den socioøkonomiske reference, som er et modelberegnet tal, der viser, hvordan eleverne med samme baggrundsforhold som skolens elever har klaret testene.

Alle folkeskolerne i Fredericia gør det godt ift. den socioøkonomiske reference. Specielt er det værd at bemærke, at Ullerup Bæk Skolen ligger 0,3 over, hvad elever med samme baggrundsforhold som skolens elever præsterer. Erritsø Fællesskole ligger lidt under, hvad elever med samme baggrundsforhold præsterer.

Tabel:

Opnået karaktergennemsnit i bundne prøvefag i alt og socioøkonomiske referencer over tre år, 9. klasse

Skole	Skoleår			Skoleår			Skoleår		
	2013/2014			2012/2013			2011/2012		
	Karaktergennemsnit	Socioøk. reference	Forskel	Karaktergennemsnit	Socioøk. reference	Forskel	Karaktergennemsnit	Socioøk. reference	Forskel
Erritsø Fællesskole	6,6	6,7	-0,1	6,3	6,6	-0,3	6,5	6,7	-0,2
Fjordbakkeskolen	7,2	7,0	0,2	6,6	6,8	-0,2	7,1	6,8	0,3
Kirstinebjergskolen	6,4	6,2	0,2	6,1	6,2	-0,1	6,2	6,2	0,0
Ullerup Bæk Skolen	6,7	6,4	0,3	6,3	6,0	0,3	6,6	6,0	0,6*

Note: Socioøkonomisk refererer til elevernes sociale og økonomiske baggrund, mens reference fortæller, at tallet kan bruges som et sammenligningsgrundlag for skolens faktisk opnåede karaktergennemsnit.

Note *: Hvis skolens karakter er statistisk signifikant forskellig fra den socioøkonomiske reference, er forskellen markeret med en (*).

Datakilde: Beregninger af Styrelsen for It og Læring, baseret på egne data og Danmarks Statistiks registre

Selvurdering contra lærervurdering af faglige præstationer

I henhold til LSP-undersøgelsen viser det sig, at lærerne i fagene dansk, matematik og læsning vurderer, at pigerne præsterer bedre end drengene (tallene er gennemsnit for de skolefaglige præstationer i alle de år, eleverne har det pågældende fag), samtidig med at drengene i de fleste fag vurderer deres egne præstationer højere end pigerne gør. Om det

skyldes, at drengene vurderer sig selv for højt/pigerne sig selv for lavt eller lærerne er farvet i deres vurdering af drenges og pigers præstationer, kan ikke afgøres. Men det er vigtigt at hæfte sig ved disse klare, kønsrelaterede forskelle. Herudover er det interessant at bemærke, at piger bedst kan lide dansk, mens drenge bedst kan lide matematik, men at selv om piger ikke bryder sig så meget om matematik, som drenge gør, klarer pigerne sig ifølge lærernes vurdering bedre (LSP/AAU 2014).

Der kan konstateres meget klare forskelle mellem de enkelte skoler med hensyn til forældrenes vurdering af muligheden for at hjælpe deres børn og af den indbyrdes kontakt mellem forældrene. Dette peger på, at der antageligt er en socialt kompenserende effekt i at tilbyde lektiehjælp på skolen i form af lektiecafeer med videre. Dette er sket med den nye reform, hvor alle skoler fra august 2014 har etableret tilbud om lektiecafe for alle elever.

Inklusion

I Fredericia er det 96,1 % af eleverne, der går i den almene skole i 2013/14. Det samlede tal på landsplan er 95,2 %.

I 2013/14 kom en gruppe børn og unge fra specialskoleområdet ud på en af de fire distriktsskoler. Denne gruppe er blevet fulgt i skoleåret af konsulent fra VRC, og selv om det er for tidligt at foretage en endelig konklusion, så er indtrykket, at inklusionen af de 56 elever, der er kommet tilbage i et normalt skoletilbud, for 49 elevers vedkommende har haft en gunstig effekt på deres læring, udvikling og trivsel. Samtidig viser LSP-undersøgelsen, at forældrene score inklusionsindsatsen over gennemsnittet.

Der synes at være følgende mulige forklaringer på, at inklusionsindsatsen på grundlag af de foreløbige resultater synes at pege i den ønskede retning:

1. Skolerne og VRC har efterlevet at arbejde ud fra den kommunale inklusionsstrategi
2. VRC og skolerne har tilstræbt at følge hvert enkelt barn, der er blevet overført fra specialskole til almenundervisning, med individuelle læreplaner og indsatser. De individuelle læreplaner er dog ikke i alle tilfælde endeligt afsluttet.
3. Skolerne er i deres inklusionsindsats begyndt at trække aktivt på de specialressourcer i kommunen (støttestrukturen), som er samlet i VRC, PUC og i PPR.

Fokus 2015

Skolerne skal forsætte med at følge op på ovenstående resultater og fortsætte en fokuseret indsats i relation til disse børn og unge.

I august 2014 blev yderligere 14 elever fra Frederiksodde Skole indskrevet på en af kommunens 4 distriktsskoler. Disse elever bliver i skoleåret 2014/15 fulgt af VRC, der sammen med skole og forældre vurderer på børnenes nye placering i forhold til deres trivsel, læring og oplevelse af at indgå i fællesskabet i skolen.

Der har ikke være klagesager til Klagenævnet over vidtgående specialundervisning i 2013–2014.

Trivsel og sundhed

Undervisningsministeriet havde planer om, at gennemføre en stor trivselsundersøgelse af alle skoleelever i efteråret 2014, som led i ny skolereform. Denne undersøgelse er udskudt til februar 2015. Erritsø Fællesskole har selv valgt at gennemføre trivselsmålinger ved hjælp af klassetrivsel.dk. Disse uddybes senere i denne rapport under afsnittet om Erritsø Fællesskole.

Alle skolerne har gennem deres LSP-profil fra foråret 2014 haft adgang til et kvalificeret grundlag at vurdere indsatsen omkring elevernes trivsel ud fra. Overordnet viser LSP-profilen for kommunen at

- Pigerne trives generelt bedre end drengene i skolerne, men til gengæld er der en større andel af piger end drenge, der føler sig socialt isolerede/ensomme
- Det er i højere grad drengene end pigerne, der laver støj/har en udadreagerende adfærd

Drengene vurderer, at de laver betydeligt mere ballade og uro end pigerne, og der er flere drenge end piger, der mener, at de udviser udadreagerende adfærd og har alvorlige adfærdsproblemer. Derimod føler pigerne sig klart mere socialt isolerede end drengene.

Dette mønster synes at tegne sig allerede fra omkring 3. klasse, hvorimod der ikke synes at være en klar forskel af denne karakter i 0.-2. klasse.

Fokus 2015

Skolerne skal i skoleåret 2014/15 arbejde med tiltag, der kan forbedre læringsmiljø for begge køn. Her er klasseledelse blot et af flere greb.

Den nationale trivselsmåling i februar 2015 skal gennemføres med en høj svarprocent på alle skoler.

Motorik

I Børne- og Ungepolitikken er der følgende delmål vedrørende motorik:

Ved skolestart er der, for hvert år (2013-2016), flere motorisk velfungerende børn.

Opgørelsen neden for er lavet af den kommunale sundhedspleje i forbindelse med indskolingsundersøgelsen i henholdsvis skoleåret 2012/13 samt 2013/14.

Motorisk screening	Alderssvarende 2012/13	Alderssvarende 2013/14	Ikke alderssvarende 2012/13	Ikke alderssvarende 2013/14
Drenge	238	193	22	20
Piger	207	211	14	6
Total	445 (92,5 %)	404 (94,0 %)	36 (7.5 %)	26 (6,0 %)

Tallene fra skoleåret 2013/14 viser at 94% af børnene ved indskolingsundersøgelsen havde en alderssvarende motorik. Opgørelsen viser også, at en større andel af børnene havde en alderssvarende motorik i 2014 sammenlignet med 2013, hvor det kun var 92,5% af børnene ved indskolingsundersøgelsen, der havde en alderssvarende motorik. Dette er en positiv udvikling og i tråd med den politiske målsætning.

Den nye skolereform har medført øget krav til min. 45 min. bevægelse i løbet af skoledagen. Dette har skolerne i Fredericia gennem de seneste fire år allerede haft fokus på, da

det har været et indsatsområde i kommunens børne- og ungepolitik og et fokusområde i relation til Team Danmark talent-udviklingsarbejdet i Fredericia.

Fokus 2015

Daginstitutionerne har gennem flere år haft styrket fokus på pædagogisk idræt, udeliv m.m., hvilket er med til at stimulere og træne børnenes motorik. Dette fokus skal fastholdes i de kommende år.

Skolen skal følge op på den motoriske indsats i tæt samspil med sundhedsplejen og konsulent i PUC, og arbejde målrettet med bevægelsesaktiviteter i skoledagen, således at alle unge ved udskolingsundersøgelsen er motorisk velfungerende. (jf. målene i strategi for mad, måltider og bevægelse)

Kriminalitetstruede børn og unge

I Børne- og Ungepolitikken er der et delmål om, at der skal være færre kriminalitetstruede børn og unge for hvert år (2013–2016).

Dette delmål kan der først afrapporteres på, når en ny ungdomsprofilundersøgelse er gennemført i efteråret 2015 af Sydøstjyllands Politi. I 2012 blev den første undersøgelse gennemført i samarbejde med fem andre kommuner i politikredsen.

Det er dog væsentlig at bemærke at det pædagogiske personale, som har berøring med unge, som er kriminalitetstruede, i fællesskab med øvrige ressourcepersoner i stigende grad får udarbejdet SSP-handleplaner, så der hurtigt sættes ind med relevante tiltag.

Distriktet skal "ville" mere sundhed

Det er meget afgørende for børn og forældre, at skole, dagtilbud og fritidsområdet i fællesskab kan finde ud af at arbejde med konkrete sundhedsfremmende indsatser i distriktet, for at børnene og de unge trives bedst mulig. Dette arbejde er igangsat gennem

sundheds- og trivselsrådene i distriktet i efteråret 2013 og begynder nu at tage form. Det er dog for tidligt at konkludere, hvad de fælles tiltag ude i distrikterne har fået af afsmittende effekt. Børn og Unge afholder sammen med Familie- og Børnesundhed årsmøde omkring børn og unges sundhed i Fredericia i marts 2015.

Unge i ungdomsuddannelse

Det går den rigtige vej, når det gælder antallet af unge, der får en ungdomsuddannelse i Fredericia. Tallene i tabellen på næste side er fra profilmodellen, som udarbejdes for Undervisningsministeriet. Profilmodellen er den officielle model til måling af, om kommunerne når målsætningen om at 95 % af en ungdomsårgang påbegynder og gennemfører en ungdomsuddannelsen.

Profilmodellen er en prognosemodel, som fremskriver de unges uddannelsesniveau med 25 år på baggrund af et tværsnit af de seneste 2 års uddannelsesadfærd i hele uddannelsessystemet.

Tabel: Viser andelen af unge der forventes at gennemføre en ungdomsuddannelse (Kilde: UVM)

År	Fredericia Kommune		Region Syddanmark		Hele landet	
	Med ungdomsuddannelse	Mindst ungdomsuddannelse*	Med ungdomsuddannelse	Mindst ungdomsuddannelse*	Med ungdomsuddannelse	Mindst ungdomsuddannelse*
2008	77,9 %	82,7 %	81,8 %	86,0 %	82,1 %	86,0 %
2009	83,3 %	86,4 %	84,4 %	88,3 %	84,6 %	88,4 %
2010	86,1 %	89,3 %	87,4 %	91,2 %	87,5 %	91,2 %
2011	89,0 %	92,9 %	88,5 %	92,4 %	88,4 %	92,1 %
2012	89,7 %	93,3 %	89,0 %	92,8 %	89,2 %	92,8 %

*Mindst en ungdomsuddannelse henviser til at op mod 4 % af en ungdomsårgang gennemfører en videregående uddannelse uden at de først har gennemført en ungdomsuddannelse.

Tabellen viser, at der i Fredericia er en meget positiv fremgang i antallet af unge med en ungdomsuddannelse. Dette skyldes en kombination af god vejledning og stadig bedre

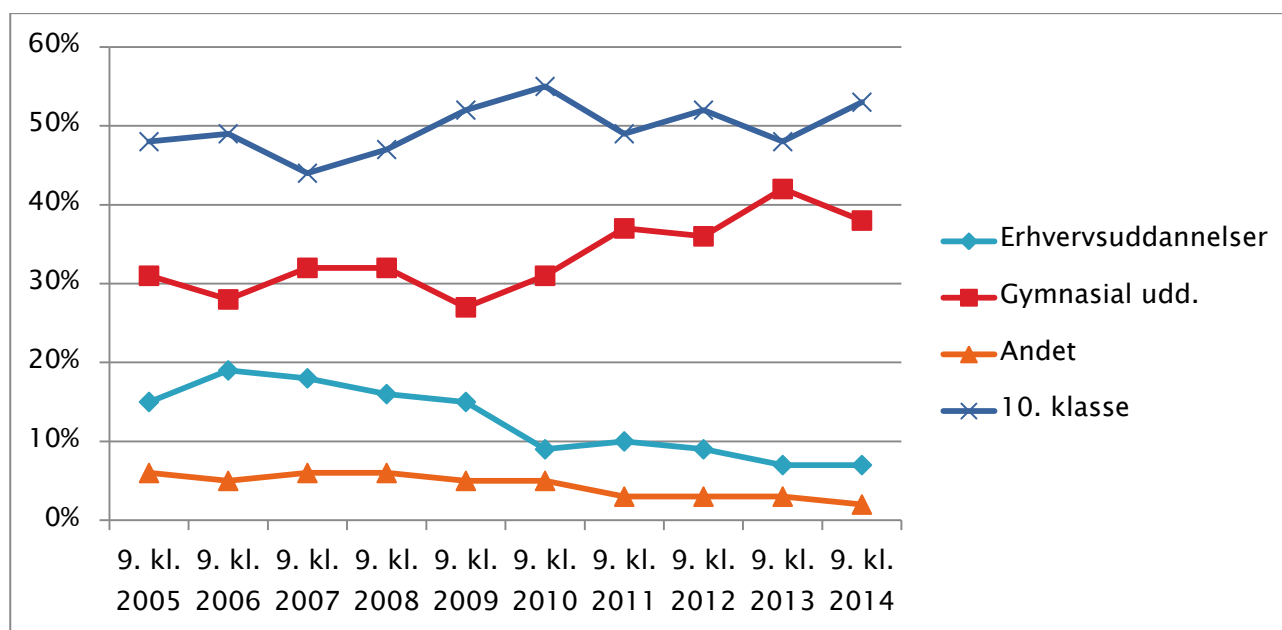
fagligt, personligt og socialt rustede unge. Den viser også, at fremgangen fra 2011 til 2012 kun er på 0,4 % og er dermed en indikation på, at det kommer til at kræve en helt særlig indsats at nå det sidste stykke til 95 %. Det vil i årene frem kræve, at skolerne og UU-vejlederne arbejder meget målrettet.

Fokus 2015

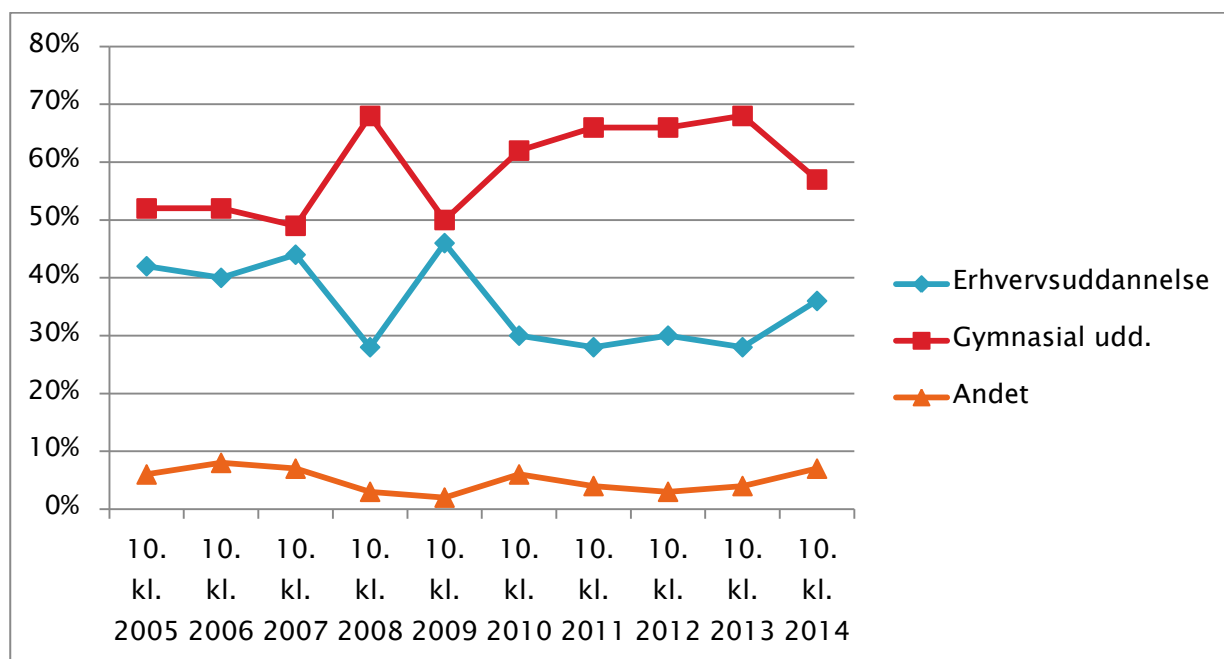
At styrke den skole- og vejledningsmæssige indsats for de unge, der bliver vurderet ikke uddannelsesparate i 8. klasse, herunder overgangene videre til 10. klasse og ungdomsuddannelse.

Flere vælger erhvervsuddannelse

Figuren viser de unges valg efter 9.klasse. Der er flere der vælger at tage 10.klasse og samtidig er der en stigning i antal unge der vælger en erhvervsuddannelse.



Figuren viser de unges valg efter 10.klasse.



Efter 10.klasse ses også en stigning i elever der vælger en erhvervsuddannelse, hvilket er positivt.

Erhvervsuddannelse (EUD) og ungdomsårgangen 2013

40 elever fra folke- og privatskoler fra 9. klasse 2013 blev tilmeldt EUD (ud af i alt 532 elever).

8 elever fra efterskoler fra 9. klasse 2013 blev tilmeldt EUD (ud af i alt 71 elever)

Det vil sige at i alt **48** elever fra 9. klasse 2013 blev tilmeldt EUD (ud af i alt **603** elever), hvilket svarer til 8,0 %.

70 elever fra folke- og privatskoler fra 10. klasse 2014 blev tilmeldt EUD.

21 elever fra efterskoler fra 10. klasse 2014 blev tilmeldt EUD.

Det vil sige, at i alt **91** elever fra 10. klasse 2014 blev tilmeldt EUD (ud af i alt **603** elever), hvilket svarer til 15,1 %.

Ud af ungdomsårgangen fra 2013 var der i alt 139 unge tilmeldt EUD ud af i alt 603, hvilket svarer til 23 %. Dette er en stigning på 2 % i forhold til 2012.

Elever, der forlader Frederiksodde Skole efter 9./ 10. klasse.

Frederiksodde Skole har opgjort antal elever, som juni 2014 forlod skolen efter endt skolegang med det formål at få indblik i, hvordan eleverne kommer videre i uddannelse.

- 2 elever er gået videre på specialefterskole
- 1 elev er gået videre på ungdomsskole
- 8 elever er gået videre på STU
- 3 elever er gået på produktionsskole
- 2 elever er gået på teknisk skole/ EUD
- 1 elev er gået på HTX
- 1 elev er gået i gymnasiet

Indsatser UU-Lillebælt

UU-Lillebælt er projektleder på tre tiltag som skal understøtte at flere elever vælger en erhvervsuddannelse:

- Implementering af mobile læringsforløb

Siden 2011 har Fredericia Kommune deltaget i projekt "Mobication - fra grundskole til erhvervsliv". Projektet har blandt andet haft til formål at synliggøre erhvervsuddannelserne som en attraktiv karrierevej. Konceptet har haft stor succes og stor bevågenhed fra hele landet og fra Undervisningsministeriet. Initiativet skal ses som en del af indsatsen for at få flere unge til at vælge en erhvervsuddannelse.

Evalueringerne viser, at eleverne i langt højere grad bliver bevidste om anvendeligheden af de ting de lærer i skolen og at op til 10 % flere elever fra klasser, der deltager i de mobile læringsforløb, bliver interesseret i at begynde på en erhvervsuddannelse.

- Uddannelse og job

Det timeløse emne, som før hed Uddannelses- Erhvervs- og Arbejdsmarkeds-orientering har som en del af erhvervsuddannelsesreformen skiftet navn til Uddannelse og Job. Det har fået nye mål og et helt nyt faghæfte. Det timeløse emne skal som en del af den understøttende undervisning og/eller en del af undervisningen i fagene udfordre eleverne i grundskolen på deres uddannelsesvalg. Børn og Unge har lavet en aftale med UU-Lillebælt, som dels omfatter uddannelse og understøtning af lærerne (materialer) og dels

betyder, at professionelle uddannelsesvejledere fra UU-Lillebælt forestår en del af undervisningen i emnet. Dette er primært i udskoling.

- Ung til ung og forældreinddragelse

Der gøres en særlig indsats for løbende at udvikle et ung til ung koncept, som er obligatorisk for eleverne i 8. klasse at deltage i. Eleverne deltager sammen med deres forældre. Arrangementerne ligger i november og december hvert år, og i løbet af 2 ½ time besøger elever og forældre seks uddannelsescafeer, hvor unge der går på en ungdomsuddannelse fortæller om, hvorfor de valgte den uddannelse, hvad den indeholder, hvad det vil sige at være uddannelsesparat til den uddannelse, og hvad de gerne vil bruge uddannelsen til. Studievejledere fra ungdomsuddannelser deltager også, så de kan hjælpe de unge med at svare på spørgsmålet. Når elever og forældre har været igennem alle 6 cafeer har de hørt om alle de muligheder der er efter 9. klasse. Initiativet er evalueret og både forældre og elever tilkendegiver, at de har stort udbytte af arrangementet.

5. Resultater kommunalt: Støttestrukturen

Kapacitetsopbygning

Fra august 2013 har en central del af omorganiseringen af Børn og Unge været at få etableret en stærk støttestruktur, der skal kunne støtte op om udviklingen af læringsmiljøet i dagtilbud og på skolerne og bidrage med såvel faglig viden som processtøtte. En helt central opgave for de pædagogiske konsulenter i støttestrukturen bliver i 2015, sammen med ledelsesteamet på skolerne, at løfte de indsatsområder, som tolkningen af LSP-data har afstedkommet i distrikterne.

Konsulenterne i PUC og VRC har sammen med udvalgte medarbejdere fra PPR deltaget i et kompetenceudviklingsforløb i 2014 med LSP, hvor der har været fokus på at udvikle rollen som proceskonsulent. Konsulenterne har fået en værktøjskasse med anvendelige metoder i mødet med ledere, lærere og pædagoger. Næste skridt i kompetenceudviklingsforløbet i 2015 handler om at kunne facilitere processer, hvor kortlægningsresultater skal omsættes til ny pædagogisk praksis i skolen.

PUC og VRC har som noget nyt organiseret sig, så der er tætte koblinger til alle skolelederteams. Det betyder, at alle distriktsskoler har tilkøbt konsulenter, der har et særligt ansvar for at understøtte ledelsen og de lærere (=læringsvejledere), der har særlige strategiske opgaver i forhold til inklusionsopgaven og almen pædagogisk udvikling.

Skolernes ressourcecentre og pædagogiske lærings- og udviklingscentre (PLUC) har været under udvikling i 2014 og skal fremadrettet spille en væsentlig rolle i forhold til at arbejde systematisk med kapacitetsopbygning på skolen. For at PLUC'ernes læringsvejledere, skal føles sig godt rustet til opgaven, er der i 2014 igangsat et kompetenceudviklingsforløb med UC-Lillebælt. I forløbet deltager ledere fra hvert ledelsesteam samt læringsvejledere fra skolernes PLUC'ere. Processerne under uddannelsesforløbet faciliteres af de pædagogiske konsulenter fra PUC således, at der samarbejdes om, hvordan man kan få omsat ny viden til en bedre praksis efterfølgende.

Konsulenterne i støttestrukturen har i 2014 arbejdet med en meget bred vifte af indsatser i både dagtilbud og skoler i hele kommunen. Ikke alle distrikter har gjort lige meget brug af støttestrukturen, men indsatserne har alle taget udgangspunkt i lokale behov identificeret af medarbejdere og ledere. Generelt kan man sige, at der har været en fortsat stigende tendens til at inddrage støttestrukturen. Nogle af indsatserne løftes bedst ved at

VRC og PUC samarbejder på tværs. Samarbejdet mellem VRC og PUC er derfor blevet opkvalificeret gennem fælles kompetenceudvikling og gennem en formaliseret møderække, der har øget medarbejdernes gensidige kendskab til hinanden.

I 2014 indledte PUC, VRC og skolerne også et samarbejde med UVMs læringskonsulenter. Dette samarbejde skal være med til at understøtte den kapacitetsopbygning, som er så vigtig i disse år, for at sikre at folkeskolens læringsmiljø udvikler sig i overensstemmelse med de behov, som det enkelte barn har for at være i god trivsel og et godt læringsflow.

Pædagogisk ledelse

Pædagogisk ledelse har siden 2013 været et højt prioriteret indsatsområde på skoleområdet i Fredericia. Når det har fået øget bevågenhed i Fredericia, er det fordi forskningen har vist, at pædagogisk ledelse der går tæt på praksis har meget stor betydning for læringsmiljøets udvikling og dermed også elevernes læringsudbytte.

De fem ledelsesteam (samt 10´ende) har været igennem et uddannelsesforløb med professor Lars Qvortrup i 2013, der mandede ud i handleplaner for, hvordan ledelsen vil arbejde med at opbygge en kultur for god pædagogisk ledelse. Der er løbende afholdt opfølgingsmøder med alle ledelsesteam om deres erfaringer med at bedrive pædagogisk ledelse. Alle lederteams har meldt tilbage at lærerne og pædagogerne giver udtryk for, at de er glade for at lederne nu bl.a. prioriterer at komme ud og observere undervisning og være i dialog med lærer-/pædagogteams omkring udviklingen af deres praksis.

Tidlig indsats – tværsteam tættere på skolens hverdag

Fagafdelingen Familie & Børnesundhed har etableret tværsteam i alle distrikter, som betyder, at skolernes ledelse med kort varsel kan trække på alle fagprofessionelle (psykolog, sundhedsplejerske, socialrådgiver m.fl.) fra Familie og Børnesundhed og få tværfaglig støtte via tværsteamet eller Familie & Børnesundhedsteamet således, at der kan ske en meget tidlig koordineret indsats, når der viser sig et behov på den enkelte skole – eller daginstitution. Effekten har været, at der hurtigere bliver taget hånd om børn og unge, der udviser mistrivsel på den ene eller anden måde.

Kompetencedækningen

Kommunerne skal frem mod 2020 sikre, at lærerne har undervisningskompetence inden for de fag, som de underviser i, hvilket betyder at de har linjefag eller tilsvarende kompetenceniveau i faget⁵. I nedenstående tabel er kompetencedækningen opgjort for folkeskolerne i hele kommunen for 2014.

Det fremgår af tabellen, at der generelt er en høj kompetencedækning i kommunen. Samlet set så varetages 86,3% af timerne af lærere, der har undervisningskompetence⁶. Dette er 3,3% højere end i 2013, hvor kompetencedækningen var på 83%.

Som led i arbejdet med den kommunale naturfagsstrategi, skal andelen af lærere med undervisningskompetence i fagene geografi, biologi samt natur/teknik forbedres, da disse tal ligger i den lave ende. Natur/teknik har den laveste kompetencedækning af de naturfaglige fag. Se næste side.

Tabel: Kompetencedækning på timeniveau alle klassetrin – opgjort efter fag for hele kommunen (Kilde: UVM)

Fag	Med kompetencedækning alle klassetrin	Uden kompetencedækning alle klassetrin
Alle fag	86,3%	13,7%
Dansk	98,7%	1,3%
Matematik	95,1%	4,9%
Engelsk	92,9%	7,1%
Tysk	100%	0,0%
Historie	58,9%	41,1%
Kristendomskundskab	37,4%	62,6%
Samfundsfag	24,1%	75,9%
Idræt	79,1	20,9
Musik	98,1	1,9
Billedkunst	62,9	37,1
Håndarbejde	96,4	3,6
Sløjd	71,4	28,6
Hjemkundskab	81,8	18,2

⁵ Kompetencedækningen skal være 85% i 2016 stigende til 90% i 2018 (UVM)

⁶ Tallet er muligvis en smule højere, da det har vist sig at kompetencedækningen for Fjordbakkeskolen var højere end det UVMS tal viste.

Fysik/kemi	100,0	0,0
Geografi	62,1	37,9
Biologi	82,1	17,9
Natur/teknik	53,3	46,7

6. Distriktsskolerne – resultater og indsatser

Kirstinebjergskolen

Skolen er den største af folkeskolerne i Fredericia med ca. 1750 elever. Skolen har afdelinger på fire matrikler. Elever kommer fra et meget stort geografisk område, og der er derfor også stor socioøkonomisk spredning.

Kirstinebjergskolen ønsker at udvikle en stærk kultur-profil.

Trivsel og bekymrende fravær

God trivsel er når børnene og de unge fungerer godt; både i fritiden, i hjemmet og i skolen. Hovedparten af eleverne på Kirstinebjergskolen er i rigtig god trivsel.

Skønsmæssigt vurderes 95 % af eleverne at være i god trivsel.

LSP-undersøgelsen peger dog på, at pigerne trives langt bedre end drengene; dog føler pigerne sig mere socialt isoleret. Der vil være fokus på at arbejde med trivslen, bl.a. gennemføres kampanjer, omhandlende RESPEKT; TRYGHED; TILLID OG TRIVSEL. En særlig trivselskampagne har været implementeret på Afd. Høgevej i 2014, og det forventes at denne også med stor fordel kan anvendes på de øvrige afdelinger af Kirstinebjergskolen.

Formålet er at sætte fokus på trivsel, tryghed og tillid som forudsætning for læring. Elever, som befinder sig i dette univers, vil have langt større mulighed for at profitere af læringsprocesserne i skolen. Som en vigtig udløber af dette, skal det understreges, at RESPEKT er et nøgleord for såvel personale, elever som forældre. Målet er at skabe nye læringsmiljøer, der støtter og udvikler elevernes læring, kreativitet og innovative evner på en vedkommende og levende facon.

På overbygningen er bekymrende fravær defineret som ulovligt fravær over 10 %. Knap 2 % af eleverne i udskoling falder ind under kategorien bekymrende fravær. Dette tal er højt, men ikke bekymrende højt. Skolen har et mål om, at antallet af unge med et fravær på over 10 % skal være under 2 % i 2015–2016. I forhold til de elever, der falder ind under gruppen med bekymrende fravær, er der iværksat SSP-handleplaner, og her er forældrene inddraget i indsatsen for at få fraværet nedbragt.

En handleplan er under udarbejdelse for udskolingen i forhold til, hvordan der sættes ind i forbindelse med ulovligt fravær. Dette øget fokus på problemstillingen forventes at bidrage til at sænke det ulovlige fravær.

På de tre basisafdelinger i Kirstinebjergskolen er der meget få elever med bekymrende fravær. Der er kun tale om 3–4 elever, som der tages hånd om bl.a. i samarbejde med Familieafdelingen.

Inklusionsindsatsen

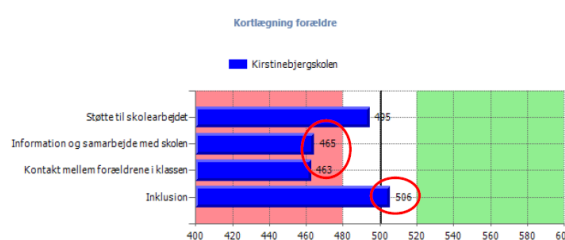
Kirstinebjergskolen har inkluderet elever, som tidligere har haft et skoletilbud på en af de nedlagte specialskoler i Fredericia.

I figuren kan man se tabellen fra LSP-kortlægningen (forældrebesvarelsen/ 44 % har afgivet svar), som viser at inklusionsarbejdet er over middel og scorer højest i forhold til øvrige områder så som information til forældrene og støtte til skolearbejdet.

Med enkelte undtagelser har skolen formået at få et godt samarbejde med forældre til inklusionselever, og dermed kan skolen konstatere, at det i 2013/2014 er lykkedes at få inklusionsindsatsen til at blive en overvejende positiv proces for de forældre og børn/unge, som er påbegyndt et nyt skoletilbud i Kirstinebjergskolen.

Kirstinebjerg – forældre

Udvalg	Undersøgelse	Inviterede	Besvarede	Svarprocent	Prikket	Data opdateret
Kirstinebjergskolen	Efteråret 2013	1789	791	44,21		23.02.2014



Den megen snak om inklusionens dårligdomme bygger tilsyneladende mest på – anekdotiske enkelttilfælde

Faglige resultater

9.klasse afgangsprøverne juni 2014:

Gennemsnit	Samlet	Dansk	Matematik
Kirstinebjerg	6.4	6.8	5.5
Kommunalt	6.6	6,6	6.0
Nationalt	6.7	6.7	6.2

Samlet set klarede eleverne sig lidt dårligere end landsgennemsnittet og lidt dårligere end gennemsnittet for kommunen.

Det er specielt matematik, der trækker gennemsnittet ned. LSP-kortlægningen viste ligeledes tegn på, at der er noget at arbejde med ift. dette fagområde. Kirstinebjergskolen har derfor nedsat task-force-grupper, der sammen med matematikvejledere, skal analysere årsagerne til, at matematikfaget opleves mindre positivt af eleverne. Analysen vil også anvende resultater fra de nationale tests. Her fremgår det at der er en fremgang for faget på 6. årgang, idet en stor andel af elevernes resultater ligger højere end landsgennemsnittet i middelvurderingen.

Der bliver fremadrettet sat ekstra fokus på matematik bl.a. uddanner skolen en matematikvejleder, samtidig gennemføres der samtaler med medarbejderne om skolens LSP-profil, hvor og hvordan der skal sættes ind for at højne matematikfaget og elevernes læringsudbytte.

De nationale testresultater i dansk viser:

Dansk læsning 2. klasse ligger over landsgennemsnittet

Dansk læsning 4. klasse ligger over landsgennemsnittet

Dansk læsning 6. Der er en mindre gruppe elever med særlige udfordringer

Dansk 6.klasse: Overvejende stor andel af eleverne ligger over landsgennemsnittet i en samlet vurdering i afkodning, sprogforståelse og tekstforståelse.

Samlet set vil det væsentligste indsatsområde være matematik på alle klassetrin.

Task-force gruppen vil sammen med skolens tre matematikvejledere, udarbejder vejledninger og anbefalinger til undervisningsforløb på alle klassetrin. Skolens ledelser vil observere undervisningen og give feed-back ligesom skolens IT-vejledere vil have fokus på, hvordan IT-værktøjer yderligere kan inddrages i undervisning i matematik.

Skolens samarbejde med støttestrukturen

I forhold til opstarten af den nye skolereform, har der været et udpræget og særdeles positivt samarbejde med hele støttestrukturen. Ledelsen har oplevet et særdeles positivt

samarbejde med VRC, og der er løbende igangsat meget relevante indsatser i fællesskab på alle afdelinger i Kirstinebjergskolen. I forhold til PUC har der ikke været igangsat så mange samarbejdstiltag, men ledelsen har på det seneste taget initiativ til, at der kommer gang i flere indsatser.

- **PLUC- udvikling**

Kirstinebjergskolen tog i 2014 initiativ til at skabe en udviklingsproces for skolens PLUC i samarbejde med PUC og UCL. De øvrige skoler viste interesse for kompetenceløftet, og det er blevet til et fælles PLUC-udviklingstiltag som alle skoler og PUC-konsulenter tager del i.

- **IT-strategi og udvikling**

I samarbejde med UVMs læringskonsulenter, vil skolen udarbejde en plan, der skal tilgodese den didaktiske og pædagogiske videreudvikling af IT-redskaber i forhold til at understøtte læringsmål i fagene og i forhold til at gøre IT-redskaber til et naturligt værktøj i den daglige undervisning og udvikling.

- **Pædagogisk ledelse**

Den pædagogiske ledelse skal fortsat udvikles og udfordres. Dette kræver et tæt samarbejde med PUC og andre samarbejdspartnere.

Vurdering af kompetencer

Andelen af planlagte undervisningstimer med kompetencedækning i Kirstinebjergskolen er meget tilfredsstillende. Det er over gennemsnittet for hele landet og for det kommunale niveau.

Den nye skolereform gør, at skolen skal tilpasse sig de nye krav og forventninger. Dette vil ske gennem ansættelse af nyt personale samt i henhold til den fælles kompetencestrategi for børn og unge, som foreligger fra 2015.

Samspillet med omverdenen

Kirstinebjergskolen har et meget omfattende samarbejde med mange institutioner og foreninger i lokalområdet og i kommunen som helhed. Herunder er et lille udpluk af dem, som der samarbejdes med:

Den Kreative Skole: Billedkunstartangementer, naturfagsoplevelser, musiske arrangementer, skoleorkester, dans i skolen/projekt dansefyrtårn.

Kulturelle og idrætslige organisationer: Museer, spillesteder i Fredericia. Dette samarbejde er formaliseret i en slags lokal "Kultur-kanon" for Kirstinebjergskolen, SIF om projekt Brobygger.

Erhvervslivet: En klasse er adopteret af TRE-FOR, aftale med LEGO i Billund om løbende besøg og udveksling af pædagogiske tiltag.

Fælles skabende arrangementer: En årlig idrætsdag og en årlig kulturdag, hvor alle elever får en professionel kulturel oplevelse inden for musik, teater, billedkunst eller litteratur. I 2015 vil det være teaterdramatik på højt plan (bl.a. forestilling på Odense Teater).

Skolens indsatser 2015-16

Pædagogisk ledelse. Fortsat udvikling af pædagogisk ledelse tæt på undervisningen, hvilket indebærer observation og feed-back.

IT i fagene og IT i skolen. I forhold til LSP-resultaterne for skolen, var der på disse områder forbedringspotentiale. Derfor igangsættes, via skolens PLUC et "indsprøjtning-program" og en 3 års handleplan for udvikling af IT-redskabet i relation til arbejde med elevernes læringsmål.

Lærer- og pædagogisamarbejdet og udviklingen af den understøttende undervisning. I samarbejde med PUC igangsættes en proces, der udvikler på hele den understøttende undervisning, hvor lærere og pædagoger bliver skarpe på at arbejde med læringsmål.

Klasseledelse. Denne indsats fortsætter specielt i forhold til den understøttende undervisning.

Sammenhængskraft i Kirstinebjergskolen. På alle niveauer (elever – personale – forældre), vil ledelsen forcere de allerede igangsatte processer for at skabe en sammenhængende skole. Skolebestyrelse, ledelse og medarbejdere skal skabe sammenhængende tiltag, der gør, at Kirstinebjergskolen opleves som én skole med en mangfoldighed af muligheder.

Mål og visioner. Skolebestyrelse, medarbejdere og elever skal udarbejde klare mål og visioner for Kirstinebjergskolen for de næste 4 år. Et seminar i 2014 bidrager til at skabe et billede af, hvor Kirstinebjergskolen er henne om 4 år.

Matematik og naturfag. I forhold til skolens LSP-profil og prøvekarakterer, så er der et forceret behov for at sætte øget fokus på både innovative, faglige og didaktiske processer på disse områder. I samarbejde med PUC og skolens PLUC igangsættes processer, der skal optimere og styrke disse fagområder, så elevernes læringsudbytte bliver forbedret.

Udtalelse fra distriktsbestyrelsen ved Kirstinebjergskolen

Skolebestyrelsen ved Kirstinebjergskolen er blevet gjort bekendt med ovenstående i forhold til skolens drifts- og indsatsområder.

Skolebestyrelsen udtaler, at den er meget tilfreds med den store indsats fra ledelse, personale og elever for at skabe og udvikle gode resultater for Kirstinebjergskolen. Vi finder udviklingen og resultatet meget tilfredsstillende.

Ullerup Bæk Skolen

På skolen går der ca. 1200 elever. De er fordelt på tre afdelinger. Skolen er idrætsprofil-skole, hvilket bl.a. betyder at de yngste idrætstalenter, der optages gennem Team Danmark-samarbejdet, kan søge optagelse på skolen i idrætsklassen for idrætstalenter fra 7.-9. klasse.

Trivsel og bekymrende fravær

Afdeling Skolesvinget:

- Ca. 93 % af Skolesvingets elever er overvejende glade for at gå i skole og ca. 88 % oplever, at de har det godt i deres klasse.
Ca. 10 % af Skolesvingets elever oplever at blive drillet.

De forskellige årgange har beskrevet handlinger og mål for, hvordan de vil arbejde med relationer mellem eleverne og mellem elever og lærere.

Ex: 0. og 1.årgang har lavet legegrupper i alle frikvarterer og arbejder løbende med Trin for Trin.

Målsætning: Begrænse konflikterne og at alle elever har mindst en god ven

- Der er to elever, hvor fraværet overskrider det acceptable. I forhold til disse elever er der iværksat indsats sammen med diverse samarbejdspartnere (Familieafdelingen mfl.)

Afdeling Skjoldborgsvej:

- LSP undersøgelse viser, at indskolingens elever er i god trivsel. Ca. 84,2 % af Afd. Skjoldborgsvejs elever er overvejende glade for at gå i skole og 86,6 % af eleverne oplever, at de har det godt i deres klasse. Herudover oplever 93,3 % af eleverne, at de har det godt i frikvarterne.
- Undersøgelsen viser også, at elevernes trivsel er lavere på mellemtrinnet.

Det er afdelingens mål at forbedre elev-elev relationerne og elev-lærer relationerne.

Tiltag: Der er aftalt kontaktlærerordninger i stedet for klasselærerordninger og der er aftalt trivselsdage og en generel pædagogisk fælles fokus på trivsel fra både lærere og pædagoger.

- Et estimerede tal på elever, der har et bekymrende fravær er 1 – 2 procent. Der arbejdes på flere fronter med at reducere disse elevers fravær. Fx arbejder skole/hjem vejlederen med nogle af disse familier i forhold til vigtigheden af at børnene kommer i skole. Lærerne er i dialog med alle forældre om dette. En del af de socioøkonomiske midler bliver udnyttet her.

Afdeling Nørre Allé:

- Hovedparten af eleverne i udskoling trives rigtig godt iflg. LSP-undersøgelsen fra efteråret 2013, og i forhold til skolestrukturændringen og alle de omvæltninger det gav, så er resultatet meget fint. Lærernes tilbagemeldinger og meldinger fra elevrådet tyder i store træk på en fortsat høj trivsel.

Der bliver sammenbragt mange unge mennesker på Nørre Allé, hvilket giver forskellige udfordringer, når de unge skal falde til i nye klasser, grupper, hierarkier og roller. Dette kræver et fortsat fokus på trivselsindsatsen.

Bekymrende fravær i udskoling: Fra skoleåret 2014/15 registreres fravær for hver time. Der bliver handlet målrettet på fraværet – f.eks. er fravær et punkt hver uge på klasse-team-møde, hvor lærerne og pædagogerne beslutter – hvad der skal gøres.

Ledelsen laver månedsvi en samlet opgørelse over fravær, hvor der kan spottes fraværs-mønstre o.a. Ledelsen er løbende i dialog med personalet om fravær.

Indsats på Ullerup Bæk Skolen ift. trivsel:

Der arbejdes med relationer og synlig læring som overordnet indsats på skolen ift. trivsel og motivation for læring. Hver klasse/årgang udvælger indsatser tilpasset eleverne, hvor der bliver fokuseret på relationsarbejdet for derigennem at skabe god trivsel.

Faglige resultater

9.klasse afgangsprøverne juni 2014:

Gennemsnit	Samlet	Dansk	Matematik
Ullerup Bæk Skolen	5,7	6,5	6,6
Kommunalt	6.6	6,6	6.0
Nationalt	6.7	6.7	6.2

Ullerup Bæk Skolen har udfordringer på resultaterne i dansk.

Skolen klarer sig meget tilfredsstillende i matematik.

Skolen klarer sig tilfredsstillende i folkeskolens bundne prøvfag (samlet).

Særlig fokus på sproglig udvikling, begrebsudvikling og læsning

LSP kortlægningen viser behov for forbedring af resultaterne i dansk.

Egne test af eleverne viser, at mange børn ikke har fået tilegnet sig de grundlæggende sproglige færdigheder, når de starter på Ullerup Bæk Skolen. Skolen har derfor – i et afstemt samarbejde med distriktsinstitutionen Ullerup Bæk – sprogudvikling, begrebsudvikling og læsning som udvalgt fagligt fokusområde.

Afdeling Skolesvinget:

Skolesvinget ligger på landsgennemsnittet i de nationale test. Nogle klasser scorer lidt under og andre lidt over gennemsnittet. Alle klasser ligger samlet på 50 point eller opefter (50 point svarer til en gennemsnitselev).

Afdeling Skjoldborgsvej:

I dansk er resultaterne under landsgennemsnittet på 2. og 4. årgang, men på 6. årgang på landsgennemsnittet.

I matematik er resultaterne på 3. årgang under landsgennemsnittet, men på 6. årgang på landsgennemsnittet.

Af ovenstående fremgår det, at eleverne opnår stor fremgang i løbet af basisskolen.

Samspillet med støttestrukturen

Ullerup Bæk Skolen har i høj grad benyttet den kommunale støttestruktur PUC og VRC. Ansvar for at inddrage støttestrukturen er placeret lokalt ved de pædagogiske ledere.

Samarbejdet med VRC er løbende blevet udbygget i forhold til skolens ressourcecenter, ressourcepersoner og de pædagogiske ledere. Skolen føler sig i dag godt understøttet af VRC, hvor der er behov.

Samarbejdet med PUC tager primært afsæt i udviklingen af skolens PLUC, læsevejledning og IT i fagene. Konsulenter fra PUC deltager på opfordring fra distriktsskolelederen i forberedelsen af møder i PLUC (Pædagogisk lærings- og udviklingscenter) og konsulenter er aktive deltagere i Ullerup Bæk Skolens PLUC.

UVMs læringskonsulenter inddrages i foråret 2015 i opkvalificeringen af skolens indsats for at styrke den pædagogiske ledelse og arbejdet med at få fokus på målstyret undervisning.

Vurdering af kompetencer

Kompetencedækningen er tilfredsstillende på de tre afdelinger. På Ullerup Bæk Skolen er følgende andel af timerne (alle fag) varetaget af en lærer med undervisningskompetence:

Skolesvinget: 82,6%

Skjoldborgsvej: 82,4%

Nørre Allé: 94,2%

Samspillet med omverdenen

På Ullerup Bæk Skolen er der et omfattende samarbejde med samfundet omkring skolen.

Idrætsklubber: Som kommunens idrætsskole har vi et udbygget samarbejde med de lokale idrætsklubber om eliteidrætsklasserne.

Den lokale boligforening: Om væresteder, lektiecafeer og tilbud til de unge

Den kreative Skole: Dans i skolen (Dansefyrtårn), musikalsk grundskole, gæstelærere og besøg på Den kreative Skole.

Ungdomsuddannelserne: Ung til ung læring, Talentraketten med Fredericia Gymnasium

Museerne

Skolens indsatser 2015–16

Der er fokus på

- at blive rigtige dygtige til relationsarbejdet både mellem voksne og barn/ung samt eleverne imellem.
- at styrke læringseffekten i dansk

Udtalelse fra distriktsskolebestyrelsen ved Ullerup Bæk Skolen

Samarbejdet mellem ledelsen og skolebestyrelsen fungerer tilfredsstillende; i øjeblikket arbejdes der på principper til at optimere og afstemme forventningen til samarbejdet mellem skole og forældre.

Arbejdet i afdelingsrådet på Skolesvinget har resulteret i snarlig opførelse af ny legeplads.

Fremover sættes fokus på at optimere og strømline informationer og opdateringer fra skolen via forældreintra til hjemmet.

Formand Lotte Dohn Rix

Erritsø Fællesskole

Skolen har ca. 1200 elever. De fordeler sig på tre afdelinger.

Trivsel og bekymrende fravær

Der er gennemført (ultimo november 2014) en trivselsundersøgelse på Erritsø Fællesskole. Med fokus på et af de tre hovedmål i reformen: trivsel – har skolen valgt at bruge det elektroniske værktøj: Klassetrivsel.dk.

Værktøjet kan bruges helt individuelt på den enkelte klasse, større grupper og hele skolen.

Vores spørgsmål (tre muligheder ved hvert spørgsmål: ja / nogle gange / nej) og svar på hele Erritsø Fællesskole er denne gang, hvor vi har lagt de to første svarmuligheder sammen:

Er du glad for at gå i skole?	H 97,65%	K 98,71%	B 98,10%
Er du glad for den klasse, du går i?	H 98,99%	K 97,58%	B 99,05%
Har du altid nogen at være sammen med i frikvartererne?	H 95,30%	K 96,13%	B 98,67%
Har du det godt med dine klassekammerater?	H 98,32%	K 98,31%	B 100%
Kan du føle dig ensom? (kun ja-svar)	H 14,77%	K 12,59%	B 6,19%
Er dine lærere gode til at lytte til dig?	H 97,32%	K 98,31%	B 98,57%
Er dine lærere gode til at undervise dig?	H 99,66%	K 99,27%	B 100%
Er du glad for dine lærere?	H 98,66%	K 99,27%	B 98,10%
Kan du få hjælp af dine lærere, hvis du synes, at noget er svært?	H 99,66%	K 99,76%	B 99,05%

Tror du, at dine lærere er glade for dig? H 98,32% K 98,31% 97,62%

Svarprocent:

Højmosen 298/329 91%

Krogsager 413/502 82%

Bygaden 210/380 55%

Ovenstående er flotte tal, men der er brug for hele tiden at have fokus på elevernes trivsel. Det stopper aldrig. Der er også forskel på de enkelte klasser og hold, og der skal en differentieret indsats til.

Skolen har specielt fokus på, at der er børn, der føler sig ensomme. Dette kan også aflæses i LSP-kortlægningen. Undersøgelserne indgår som en del af arbejdet med den pædagogiske ledelse. Der bliver konkret arbejdet med individuelle samtaler, gruppesamtaler og klassesamtaler. AKT inddrages og der er også sat fokus på dette i konkrete undervisningsforløb.

Samlet set er der omkring 30 elever, som skolen vurderer har et bekymrende fravær. Der er fokus på alle, men udfordringen er størst hos de ældste (udgør de 19 elever). Alle hjem er der kontakt til, og der bliver arbejdet på at mindske fraværet. Skolen er klar med en AKT-indsats, og der bliver også arbejdet med handleplaner i SSP-regi.

Faglige resultater

Set i forhold til de obligatoriske indikatorer fra UVM ligger Erritsø Fælleskole meget tæt på landsgennemsnittet i de bundne prøviefag, dansk og matematik. Andelen af elever, der opnår mindst 2 i begge fag (dansk og matematik) er ligeledes meget tæt på landsgennemsnittet.

Vi arbejder målrettet på at hæve vores gennemsnit. Det er dog vigtigt, at alle elever får de "rigtige" karakterer. For nogle elever vil det at få karakteren 2 være en stor sejr og en kulmination på en lang målrettet indsats, selv om det ikke vil øge skolens gennemsnit.

Andelen af elever der er i gang med en ungdomsuddannelse – også efter 15 måneder – er klart over landsgennemsnittet.

Vi inkluderer over 97 % af de børn og unge, som er indskrevet på skolen. Til orientering har vi med indskrivningen til skoleåret 15/16 et tilvalg på 98 %.

Ifølge LSP er det vigtigt, at der fortsat bliver arbejdet intenst med læsning – derudover naturfag hos de yngste. Dette skal sammenholdes med de nationale test både de frivillige og obligatoriske.

Skolen har en meget høj score på inddragelse af IT i undervisningen.

I de nationale test ligger skolen generelt lidt bedre end de obligatoriske indikatorer. Resultaterne dækker over store forskelle i både fag og i klasser, hvilket ledelsen er meget opmærksom på, og hele området omkring de faglige resultater er et stort omdrejningspunkt i forhold til systematisk pædagogisk ledelse. De frivillige nationale tests er ”obligatoriske” på Erritsø Fællesskole.

Vurdering af kompetencer

Andelen af undervisningstimer med kompetencedækning er på 86,8 %.

Det er over det kommunale gennemsnit på 86,3%. Det er tilfredsstillende, men det skal fortsat øges jf. skolereformen. Vi er hele tiden opmærksomme på, at vi har medarbejdere med de rette kvalifikationer, både når det handler om efter- og videreuddannelse, og når det drejer sig om ansættelser. Ledelsen har udarbejdet et dokument, hvori det beskrives hvilke grundkompetencer, som vi ønsker personalet på Erritsø Fællesskole besidder. Ledelsen er opmærksom på regeringens 2020-plan mht. at lærerne kun underviser i de fag, hvor de har linjefagsuddannelse eller tilsvarende. Vi kan se i skolens LSP-profil, at der også er brug for meget målrettet efter- og videreuddannelse af mindre grupper af personale, hvor det ikke alene handler om linjefagskompetencer.

Samspelet med omverdenen

Det er en stor glæde, at den nye reform peger på et større samarbejde med det omgivende samfund. Effekten af dette er velkendt, og i Erritsø har skolerne gennem mange år arbejdet med dette tema. Det har dog været meget forskelligt, hvordan lærere har inddraget lokalsamfundet. Det har handlet om læring, men det har også i høj grad været præget af den enkelte lærer/pædagogs egne relationer og netværk, der har skabt mulighederne.

En arbejdsgruppe i skolebestyrelsen arbejder med at skabe rammerne for en mere systematisk form, hvor læringsmålene er tydelige, så samspelet lokalt kan forberedes, gennemføres og evalueres. Skolen vil skabe en forpligtende struktur, der betyder, at læringsforløbene skal inddrages på bestemte årgange i bestemte fag. Der er desuden behov for

en samlet og struktureret indsats på kommunalt plan på dette område. Skolen bidrager gerne, men det kræver en prioritering i Børn og Unge.

Skolen vil oprette en mere synlig "forældrebank", hvor enkeltpersoner kan inddrages i undervisningsforløb som gæstelærere.

Der planlægges forløb i foråret 2015 for mellemtrinet i Håndværk og Design sammen med Fredericia Håndværkerforening. Der er en del muligheder – både private og offentlige – i skolens lokalområde, som der vil blive taget kontakt til.

Der er dialog med den lokale idrætsforening (EGIF) for at skabe et tættere samarbejde. Skolen afprøver i samarbejde med SIF/PUC en række samarbejdsmuligheder gennem projekt Brobygger (mikropartnerskaber). Skolen har også indledt samarbejde med Fredericia Skakklub samt Erhvervs guiderne.dk. Den sidste aktør er for at tage hånd om de elever i udskoling, der viser tegn på, at de er meget skoletrætte.

Indsatser 2015–16

Der vil være en særlig opmærksomhed rettet mod arbejdet med skolens LSP-resultater. Der er udarbejdet en konkret handleplan for de tre matrikler. Den synlige pædagogiske ledelse (opkvalificere igangsat) tager udgangspunkt i disse, og resultaterne skabes i samarbejde med medarbejderne.

Overordnet set mht. LSP er vore mål at fortsætte med at have fokus på følgende:

Elev:	naturfag og læsning (inklusion) – trivsel
Medarbejdere:	samarbejde, holddannelse og læringsmål (PL)
Forældre:	information/kommunikation

På baggrund af vores vision er der – i samarbejde med VRC – udarbejdet et pædagogisk fundament (et fælles børnesyn) for Erritsø Fælleskole. Dette vil der målrettet blive arbejdet med at implementere hos den enkelte medarbejder og i det daglige arbejde i stor-teamet.

Den nye reform vil forsat kræve målrettede indsatser. Den største indsats – som vil vare i flere år – er arbejdet med vurdering for læring. Den målstyrede undervisning koblet op på de nye forenkledede fælles mål, hvor der er fokus på den enkelte elevs læring. Dette er den største udfordring, hvor alle skal bevæge sig fra at tænke undervisning til at tænke læ-

ring. I januar 2015 afvikler skolen det første pædagogiske arrangement med fokus på dette emne, hvor UVM's læringskonsulenter og PUC-teamet er oplægs- og tovholdere på processen.

Der vil også være fokus på at udvikle den faglige fordybelse (understøttende undervisning og lektiecafe). Det er vigtigt, at alle blive mere fokuseret på indholdet. Hvad er det eleverne skal lære? Hvordan skal de lære det? Hvordan får vi udviklet nye læringsformer, så alle elever udfordres optimalt? Hvordan får vi skabt rammer, så lærere og pædagoger kan samarbejde og koordinere indsatserne?

Fritidsområdet har været gennem en meget turbulent tid. Der er behov for tid og rum til at udvikle pædagogik i fritidstilbuddet i de nye rammer og konstellationer.

Sammen med VRC skal der fortsat udvikles på skolens resursecenter, som er en del af skolens kompetencecenter.

Der er etableret en ny fagudvalgsstruktur, som sættes i værk for at flytte indkøb af undervisningsmaterialer mod de digitale læremidler og konkrete materialer. Samtidig skal fagudvalget koordinere udarbejdelse af års- og elevplaner således, at de efterhånden bliver mere harmoniserede med en tydelig faglig progression. Tiden i den fælles forberedelse, skal bl.a. bruges til dette arbejde.

Den digitale handleplan skal justeres - der vil blive arbejdet på at sætte en proces i gang, der munder ud i en 1:1 løsning.

Udtalelse fra distriktsskolebestyrelsen ved Erritsø Fællesskole:

Samarbejdet mellem forældre-repræsentanterne i distriktsbestyrelsen og ledelsen fungerer godt og konstruktivt. Vi arbejder målrettet på at Erritsø Fællesskole er et godt og lærerigt sted at gå i skole. Der vil altid være forskellige holdninger i den store forældregruppe, og vi bestræber os hele tiden på at være i dialog og træffe beslutninger, som kommer alle (elever, forældre og medarbejdere) til gavn.

Der arbejdes meget med at få sammenbundet distriktsbestyrelsen og de enkelte afdelingsråd så der kommer en sammenhæng mellem skolearbejdet i det samlede distrikt og de 3 afdelinger. Det er afgørende for distriktets udvikling at der kommer input fra afdelingerne til distriktsbestyrelsen.

Der er fokus på at styrke kommunikationen mellem skolens personalegrupper og forældrene - Her er forældreintra et afgørende redskab til synliggørelse af skolens praksis. Vi arbejder med at få forældrene til at være aktive medspillere i skolearbejdet. Der arbejdes på at optimere lektiecafeen og understøttende undervisning.

Konkret arbejdes der også på at oprette en forældrebank for at styrke udviklingen af den Åbne Skole. Vi arbejder også på at understøtte distriktets arbejde med Udeskolen, hvor projektet "Haver til maver" er et vigtigt udviklingsområde for hele distriktet

Formand Tommy Skov

Fjordbakkeskolen

Skolen er Fredericias mindste folkeskole med godt 900 elever. Der er to afdelinger, hvoraf den ene afdeling kun har elever fra 0.-6. klasse (Skærbæk og Taulov).

Trivsel og bekymrende fravær

LSP-profilen for Fjordbakkeskolen viser, at eleverne generelt trives meget fint. Det gælder både på hele skolen, og hvis man ser på de to afdeling for sig. Der er sat fokus på området ´social isolation´, da der især hos pigerne er en tilbøjelighed til at føle sig udenfor.

Under gennemgangen af LSP-profilen for skolen kom det frem, at dette billede er ret typisk for et område som Taulov/Skærbæk med en forældresammensætning over gennemsnittet socioøkonomisk. Der skal derfor i de klasser, hvor social isolation ser ud til at være mest udtalt, arbejdes med dette bl.a. ved hjælp af værktøjet klassetrivsel.dk.

Elevrådet har endvidere lavet en undersøgelse, som skolen afventer resultatet af.

Fjordbakkeskolen har en meget lav fraværsprocent, og dermed også meget få elever med bekymrende fravær. To elever giver anledning til bekymring. I begge tilfælde er der tale om psykiske problemer som behandles. Der følges nøje op på begge elever fra flere sider.

Faglige resultater

Ud fra de obligatoriske indikatorer fra UVM ligger skolen meget fint. Karaktergennemsnittet for de bundne prøvfag er det højeste i Fredericia og med 7,2 pænt over landsgennemsnittet. Kigger man på enkeltfag er dansk topscoren med 7.6 og dermed meget over landsgennemsnittet. Karaktergennemsnittet i matematik er på 6,9, altså en smule lavere, men stadig over landsgennemsnittet.

Et meget tilfredsstillende resultat for prøverne i maj/juni 2014.

De obligatoriske nationale tests i 13/14 viser, at skolens elever i dansk, afkodning, sprogforståelse og tekstforståelse ligger klart over landsgennemsnittet dog ligger 8.årgang en smule under.

Matematik, tal og algebra, geometri og matematik i anvendelse

3. årgang ligger over landsgennemsnit

6. årgang en smule under

Engelsk, læsning, ordforråd sprog og sprogbrug

7. årgang over landsgennemsnittet

Kigger man på de netop afholdte frivillige nationale tests er resultaterne også her gode. Det ser dog ud til at to årgange skal have mere fokus på dansk fremover, idet der er en mindre tilbagegang i forhold til tidligere år. Dette er drøftet ved klassekonferencer både med ressourcecentret og læsekonsulenten, som i øvrigt vurderer, at det ser ud til at være et generelt træk i kommunen/på landsplan. Ingen ved helt hvorfor, men en teori er, at forældrene læser mindre med deres børn og lader I-pads m. m. klare denne del. Dette er skolen blevet opmærksom på, og derfor er skolen gået i gang med en indsats støttet af PUC's læsevejleder. En årsagsforklaring kan også være, at de frivillige tests afholdt i efteråret 2014 har været vanskeligere end tidligere.

Skolens indsatser 2015 16

Overordnet er der fokus på målene i skolereformen samt de kommunale mål:

- Alle elever skal lære mere og have de bedste muligheder for at gennemføre en ungdomsuddannelse
- Betydningen af den sociale arv skal reduceres
- Alle børn og unge trives og indgår i fællesskabet i skolen

Skolen har derfor følgende indsatsområder

1. **Pædagogisk ledelse:** Det betyder bl.a., at der er blevet justeret på ledelsesstrukturen, så alle får en daglig leder tæt på, og muligheden for observation og sparring forbedres. Alle lærere får i årets løb besøg i klassen med efterfølgende supervision af en leder.
2. **Fælles kultur:** Der skal fortsat arbejdes med platform for teamsamarbejde og faglige fyrtårne
3. **Understøttende undervisning:** Lærer og pædagogosamarbejdet skal udvikles i forbindelse med arbejdet i den understøttende undervisning.

4. **Klasseledelse:** Centralt for at sikre alle elever det optimale læringsudbytte. Både adfærdsledelsen (det psykosociale felt) og undervisningsledelsen (det didaktiske) skal styrkes.
5. **Udvikling af PLUC:** PUC-teamet indgår i processen omkring udvikling af skolens PLUC. Dette kommer til at ske i samarbejde med afdelingsleder Line Seistrup, der har ledelsesansvaret for udviklingen af PLUC fra 2015.
6. **Trivselsindsatser:** Forebygge at elever oplever social isolation i klasserne, arbejde med at relationen mellem elever styrkes.
7. **Dansk:** Være på forkant med udviklingen, idet dansk-kundskaberne muligvis kan være i tilbagegang.

Samspillet med støttestrukturen

Skolen har haft to tiltag med VRC omhandlende indsatser for at bryde den sociale arv. Dette er der arbejdet med på 2. årgang samt omkring overgangen fra 3. årgang til 4. årgang.

Konsulenter fra PUC indgår i et samarbejde omkring udvikling af den understøttende undervisning. Dette sker i et tæt samarbejde med distriktsfritidslederen.

Skolens ledelse vil indlede samarbejde med UVM's læringskonsulenter i foråret 2015 i samarbejde med PUCs konsulenter ift. målstyret undervisning og pædagogisk ledelse. Der afholdes i denne sammenhæng en pædagogisk aften omkring målstyret undervisning.

Vurdering af kompetencer

Kompetencedækningen på Fjordbakkeskolen er på 95 %, hvilket er meget tilfredsstillende, og skolen ser ikke ud til at få problemer med at nå første delmål i skolereformen om, at der skal være 85% kompetencedækning i 2016.

Imidlertid betyder Folkeskolereformen, at der på sigt vil blive brug for nye kompetencer. Derfor uddannes personalet både på didaktiske og rent faglige områder.

Samspillet med omverdenen

Skolen har et samarbejde med et bredt udsnit af de lokale foreninger.

De lokale idrætsklubber: Taulov Motion, spejderne og TSIF.

Den kreative Skole: Musikskolen

Virksomheder: Inddrages i forbindelse med diverse projekter: Dong (energi), Tavlhøj-centret (ung/ældre),

UU-Lillebælt: Deltager i projekt Mobication (8. årgang).

Udtalelse fra distriktsskolebestyrelsen ved Fjordbakkeskolen:

Ovenstående er en korrekt og saglig fremstilling ud fra det kendskab, vi har til skolens drift. Udviklingen og resultatet må anses for at være særdeles tilfredsstillende.

Formand Jonas Skovkonge

Frederiksodde Skole

Frederiksodde Skole er, siden august 2013, Fredericia kommunes skole for børn og unge med helt særlige behov til deres læringsmiljø.

Elevtallet august 2014 var 177 elever fordelt i følgende skoleafdelinger:

Afd. A: Elever med autismespektrumsforstyrrelser, 51 elever

Afd. B: elever med socio – emotionelle vanskeligheder, ADHD, mm., 43 elever

Afd. C: Elever med multiple handicaps, 10 elever

Afd. D: Elever med generelle udviklingsforstyrrelser, 65 elever

Afd. S: Elever med infantil autisme, en skærmet afdeling, 8 elever

Trivsel og bekymrende fravær

Det er elever med meget forskelligartede behov og udfordringer som går på Frederiksodde Skole. Dette slår også igennem i forhold til deres trivsel og sociale færdigheder. Der er også forskelle på såvel antal elever med bekymrende fravær samt på årsagerne til fraværet, i de forskellige afdelinger:

Afd. A: Af afdelingens 51 elever vurderes 8 til at have trivselsproblematikker. Der er indgået et tæt samarbejde med sagsbehandlere, PPR og elevernes forældre vedr. dette. En særlig problematik i afdeling A er elevernes stressniveau, som påvirkes negativt af den længere skoledag. Nogle af disse elever har i en periode haft et reduceret skoletilbud. Denne tradition er afdelingen i gang med at ændre således, at der fremadrettet arbejdes med at tilrettelægge skoledagen med mulighed for, at eleverne kan skaffe sig aftalte "fritrum". Med andre ord initiativer, hvor vi tilpasser skolen til eleverne og ikke omvendt.

3 elever ud af 51 har et bekymrende stort fravær. Her er årsagen primært af personlig karakter, elever som har det svært med sig selv, med det fællesskab, som en skole er.

Afd. B: Der er foretaget interne trivselsmålinger i afdelingens klasser. Resultaterne er her ret forskellige. Bedst ligger én klasse med en trivselsprocent på 94 % – dårligst en klasse med 62 %. Gennemsnittet for afdelingen: 80,16 %. I denne afdeling finder der et intensivt tværfagligt samarbejde sted med sagsbehandlere, KKP, PPR og familiekonsulenter med henblik på at sikre livsbetingelser, som understøtter elevernes udvikling og læring.

3 elever af 43 har et bekymrende stort fravær. Eleverne kan have misbrugsproblematikker, store sociale vanskeligheder samt modkulturelle problemstillinger. Eleverne er tilknyttet "Kuben" og i tæt samarbejde med personalet der, arbejdes der på at etablere dem mere stabilt i en skolehverdag. Frederiksodde Skole har med stor succes oprettet et skoletilbud på Frantz Hansens Allé for en gruppe elever på 4 med henblik på at kunne give dem mere intensiv og fokuseret støtte til at komme i skole, til social og faglig undervisning.

Afd. C, D og S: Af afdelingernes 83 elever udviser 6 elever trivselsproblematikker, som ikke vurderes til at være skolerelaterede. Der arbejdes med sagsbehandlere og PPR i disse sager.

4 elever ud af 83 har et bekymrende stort fravær. Her er årsagen alvorlig sygdom hos eleverne. Afdeling C havde således et dødsfald i efteråret. Skolen har et intensivt samarbejde med forældre til elever med højt sygefravær.

Faglige resultater

Elevernes meget forskellige forudsætninger gør det vanskeligt at anvende de samme parametre som alment skolerne til redegørelse for skolens faglige resultater. Målet er, at alle elever skal blive så dygtige som de kan, og at de trives i skolen, i såvel den faglige undervisning som i fritidsdelen. Ambitionerne er således meget lig alment skolerne. Skolen er i en proces, hvor der fokuseres på at udvikle andre måder at vurdere og måle elevernes læring således, at skolen også vil kunne dokumentere læring hos elever med andre forudsætninger end alment skolerne.

Frederiksodde Skole har ikke en LSP-profil til rådighed på klasseniveau som distriktsskolerne men kun gennemsnitstal.

Frederiksodde Skole klarer sig særdeles godt på disse områder:

- Naturfag
- Samarbejde ml. lærere og pædagoger
- Gode relationer ml. elever og lærere/ pædagoger – begge veje.

Ledelsen har identificeret flg. signifikante problematikker:

- **Pige/ drenge problematikker:** Pigerne oplever sig mere socialt isolerede end drengene.

- **Relationer og trivsel:** Relationerne ml. elever i 0.-3. klasse score relativt lavt. Trivslen er højere i 0.-3. klasse frem for 4.-10. klasse, modsat alment skolerne. Adfærdsproblemer er ofte stigende med elevernes alder.
- **Fritid:** Elevernes sociale deltagelse uden for skolen er lav. Lærere og elever mener, at få elever har fritidstilbud overhovedet.
- **Skolemæssige resultater.** Klasselærerne vurderer elevernes skolemæssige resultater meget lavt (373/ gennemsnit for skoler generelt er 500). Der er en kløft ml. elevernes og lærernes opfattelse af læringsudbyttet, idet eleverne mener, at de lærer meget og fagligt klarer sig godt – modsat lærerne. Det faglige udbytte score højere i 4.-10. klasse end i 0.-3. klasse.
- **Læsning/faget dansk.** Eleverne vurderer deres kompetencer i læsning/ dansk lavere end i andre fag. Lærerne scorer ligeledes elevernes kompetencer på dette område lavest.

Vurdering af læring

Alle elever, som kognitivt og personligt er i stand til at deltage i de obligatoriske nationale tests og afgangsprøver skal gøre det. De elever, som ikke deltager til afgangsprøver, modtager en skriftlig evaluering som dokumenterer deres viden og færdigheder. Elever, som fritages for de nationale tests evalueres i deres elevplan.

Resultaterne af de **obligatoriske nationale tests** fra foråret 2014 viser meget forskellige scoringer. Afdeling A og afd. B har deltaget i disse tests mens ingen elever fra Afdeling C, D og S har deltaget.

Problematikken er illustreret her under (0 = lavest, 100 = max):

Læsning 2. klasse: Afd. A: 1 ud af 2 mulige deltagere scorer 69 – Afd. B: 3 ud af 6 mulige deltagere scorer 49

Læsning 4. klasse: Afd. A: 4 ud af 6 mulige deltagere scorer 28 – Afd. B: 7 ud af 15 scorer 29

Læsning 6. klasse: Afd. A: 2 ud af 9 mulige deltagere 30 – Afd. B: 4 ud af 21 scorer 26

Læsning 8. klasse: Afd. A: 4 ud af 4 mulige deltagere scorer 36 – Afd. B: ingen deltager

Generelt kan vi udlede, at læsning scores meget lavt, bortset fra 2. klasse. Derfor laves der en fælles indsats de kommende år for at hæve niveauet.

Andelen af elever, der skal gennemføre de nationale tests skal øges. Det kan dog give vanskeligheder at sammenligne antal deltagere, idet tallet kan ændres år for år, og de få antal deltagere har en relativ stor påvirkning af resultaterne.

Der er tilsvarende ret få deltagende elever i de øvrige nationale tests. Skolen vil næste år søge at øge antallet af elever, som gennemfører disse tests.

Skolen har behov for at indhente merviden om, hvordan medarbejdere kan vurdere elevernes læring. Der er tiltag i gang i alle afdelinger, men der har brug for tid til at udvikle metoder og vurdere resultater.

Samspil med støttestrukturen

Skolen har inddraget PUC og VRC i planlægningen af arbejdet med de 3 LSP-indsatser, såvel i form af processtyring, medvirken til udarbejdelse af lokale strategier, indhentning af forskningsviden, faglig rådgivning og sparring.

PUC og VRC er involveret i udvikling af teamreflektion i alle teams på skolen med henblik på at facilitere refleksionskompetencer således, at medarbejderne er i stand til at bringe sig selv på refleksionsniveau.

Skolen har endvidere samarbejdet med VRC vedr. udvikling af teamsamarbejde.

Endelig har skolens ledelsesteam valgt at samarbejde med UVM's læringskonsulenter vedr. den målstyrede undervisning, idet en central problemstilling i LSP-kortlægningen netop er lærernes forventning til elevernes læringsudbytte, vurdering af læring, måling af progression og udvikling.

Vurdering af kompetencer

Skole deltager på linje med alle andre i det fælles diplommodul vedr. inklusionsarbejdet.

Vedrørende 2020-målsætningen, der fordrer linjefagsuddannelse eller tilsvarende for lærere, der underviser i faget, er skolen udfordret på fagene tysk og fysik, hvor der kun er 2 lærere ansat, som kan dække disse fag. Der er i år og næste år en medarbejder på læsevejlederuddannelse samt en medarbejder, som tager ekstra linjefagsuddannelse i dansk.

På ledelsesniveau er den senest ansatte afdelingsleder i færd med at gennemføre en diplomuddannelse i ledelse.

Skolens indsatser 2015–16

På baggrund af LSP- kortlægningens generelle tendenser har ledelsen besluttet at fokusere på skoleudvikling på 3 områder:

- Målstyret undervisning i en specialskolekontekst
- Læsning/ faget dansk
- Elevernes fritid og sociale deltagelse uden for skolen

For alle indsatsers vedkommende er der igangsat processer med inddragelse af medarbejdere således, at de overordnede strategier på såvel ledelses- som medarbejderniveau bliver fortolket ind i de 5 forskellige afdelinger. Indsatserne skal forstås ud fra elevernes forudsætninger og ud fra medarbejdernes forventninger til, hvad de har mulighed for at lære.

Udtalelse fra skolebestyrelsen ved Frederiksodde Skole:

Skolebestyrelsen er bekendt med rapporten og har den største tillid til, at ledere og medarbejdere gør et stort arbejde for at indfri mål og indsatser, for at styrke elevernes sociale og faglige færdigheder.

10´ende

I skoleåret 2013–2014 var der indskrevet 207 elever.

Ved skoleårets afslutning var elevtallet 191.

Et skoleår på 10´ende er sammensat af en obligatorisk del og en valgfri del. Eleverne tilbydes et skoleår på 10´ende på en af de 4 linjer: International, kreativ, erhverv, idræt

Trivsel og bekymrende fravær

Skolen gennemfører hvert år to elevtilfredshedsundersøgelser for at sikre, at der sker indsats, så alle elever er i bedst mulig trivsel. Elevtilfredshedsundersøgelser foretages i september og april, hvor kontaktlærerne i den mellemliggende periode arbejder med de problemstillinger som eleverne beskriver/angiver. I det forebyggende arbejde har skolens kontaktlærerfunktion en vigtig rolle, der handler om at skabe gode relationer til den enkelte elev.

Af spørgeskemaundersøgelsen kan flg. blandt andet udtrages:

82 % af eleverne mener kontaktlærerordningen fungerer godt

83 % angiver, at det er meningsfuldt at gå i 10'ende og

87 % mener de lærer noget i fagene

Der er i 2014 sat fokus på rygestart, alkoholdebut m.m. Elever, der vælger idrætslinjen, arbejder med flere emner relateret til deres fysiske og psykiske trivsel. Nogle af de disse emner bliver udbredt til flere linjer i skoleåret 2014/15.

Skolen registrerer fravær på lektioner, og eleverne har 28 lektioner om ugen.

Lovligt fravær: 2 % gns. for hele skolen

Sygdom: 3 % gns. for hele skolen

Ulovligt fravær: 4 % gns. for hele skolen.

Ulovligt fravær på mere end 10 %: 14 % af skolens elever.

Der er iværksat en hurtig og målrettet indsats på skolen for at mindske elevernes ulovlige fravær. Som en særlig indsats i skoleåret 2014/2015 er der taget et SMS-modul i brug, som hurtigt og effektivt skaber kontakt til elevens forældre i det tilfælde, at en elev er udeblevet fra undervisning uden grund. Effekten er at flere elever møder mere regelmæssigt i skole. En del elever møder op samme dag, hvor der er afsendt en SMS. Forældrene er positive for det nye tiltag.

Faglige resultater

Når eleverne starter et forløb på 10'ende er det med meget forskellig baggrund. Målet er, at eleverne tilegner sig kompetencer, så de er i stand til at gå videre i en ungdomsuddannelse. Det drejer sig om både faglige og sociale kompetencer.

Resultaterne vedrørende fagene dansk og matematik fremgår af nedenstående tabel. De elever som kom fra 9.klasse i august 2013 har fået et markant fagligt løft, når man samtidig skal have in mente, at der er niveauforskelle på undervisningen på FSA (FP9) og FS10 (FP10).

De gennemsnitlige tal i tabellen nedenfor er baseret på de 178 elever, der afsluttede 10'ende juni 2014 (FS10). Tallet er sammenlignet med gennemsnitskaraktererne for de samme elever ved de aflagte prøver på deres respektive 9. klasse-skole i juni 2013 (FSA).

	9. kl. 3. standpkt.	9. kl. prøvekar. (FSA)	10. kl. 3. standpkt.	10. kl. prøvekar. (FS10)
Dansk mundtlig	4,54	5,24	4,92	6,19
Dansk skriftlig fremstilling	5,15	4,46	5,38	6,02
Matematik mundtlig	4,68	6,08*	4,58	5,44
Matematik skriftlig	4,95	4,31	5,09	5,21

*Prøvekarakterne i mundtlig matematik 9. klasse er udregnet på baggrund af ca. 1/4 af det samlede elevtal, da prøven er et udtræksfag.

Ud over at eleverne har fået et fagligt løft, så er de også blevet løftet i forhold til deres sociale kompetencer. Det fremgår af evalueringer med skolens kontaktlærerfunktion og ud fra de unges egne tilkendegivelser omkring deres tidligere skolegang. Forældrene udtrykker også stor tilfredshed. De oplever glade børn, der udvikler sig fagligt og som igen har fundet glæde ved at gå i skole.

Samspillet om undervisningen

Alle skolens elever tilbydes et introforløb, hvor der indgår teambuilding, test af dysleksi i samarbejde med VUC, introforløb på erhvervsskolerne samt fagfaglige forløb med fokus på bevægelse i undervisningen.

Den årlige valgfagsuge tilbydes i et tæt samarbejde med erhvervsskolerne, idrætsforeningerne m.m. i et forsøg på at sammensætte et spændende undervisningsforløb for eleverne.

I en uge er alle skolens elever i brobygning på ungdomsuddannelserne i Fredericia, Kolding og Vejle. Brobygningen arrangeres af UU-Lillebælt og kan suppleres med frivillig brobygning i yderligere et antal uger.

Skolen har en linje (26 elever) med på Innocamp hvert år.

Indsatser 2015

- Trivsel og sundhed (sker i samspil med konsulent i PUC)
- Fra pædagogisk servicecenter til pædagogisk læringscenter (sker i samspil med PUC)
- Skolens ledelsesgrundlag/ny struktur fra 1/8 (PUC)
- EUD10 (sker i samarbejde med UU og Ungdomsuddannelserne)
- Digitalisering (sker i samspil med konsulent fra PUC)
- Kommunikation (sker i samspil med konsulenter/journalist i forvaltningen)

Vedrørende pædagogisk ledelse, så har ledelsen været i dialog med alle lærere og deltaget i et nærmere aftalt undervisningsforløb. I evalueringen af disse besøg har der været fokus på undervisningen og rollen som underviser. Det er god og veltilrettelagt undervisning, som ledelsen har observeret, og lærerne har udtrykt tilfredshed med forløbet, viser de samtaler, som der har været efterfølgende. Alle har modtaget en skriftlig tilbagemelding, og denne har været udgangspunktet for den mundtlige evaluering.

Målet for pædagogisk ledelse i skoleåret 2014–2015 er at blive endnu skarpere på hvordan det samlede skoletilbud videreudvikles, så det kan rumme lige netop den gruppe af unge, som har faglige udfordringer i et ungdomsmiljø, som har fokus på: faglig progression, anerkendelse og fastholdelse. For at fortsætte udviklingen omkring det gode læringsmiljø er der fokus på læringsmål, evaluering og kompetenceudvikling af det pædagogiske personale. Der er i løbet af året tilstedeværelse af ledelsen i undervisningen, disse observationer indgår i MUS-samtalen, der sætter fokus på klare mål og visioner, faglige forventninger og det gode læringsmiljø.

Vurdering af kompetencer

Seneste opgørelse af lærernes undervisningskompetencer opfylder kravet om fuld linjefagsdækning i samtlige fag.

7.Indsatser og afrunding

Samarbejdet med Ålborg Universitet omkring kapacitetsopbygning er den helt centrale løftestang for alle distriktsskolerne i 2015 og 2016

Capacity Building:

Data i dag bør være ny praksis i morgen

(Professor Thomas Nordahl)

Mange af de indsatser, som står beskrevet i denne kvalitetsrapport skal bæres af mange dygtige ledere, lærere og pædagoger i samarbejde med forældrene. Det er helt afgørende, at lærerne og pædagogerne oplever at få støtte og opbakning fra skolens ledelse og fra andre dygtige ressourcepersoner og pædagogiske konsulenter tilknyttet PUC, VRC og Familie- og Børnesundhed gennem 2015 og frem.

Det bliver også helt afgørende for ledernes, lærernes og pædagogernes indsats, at de udvikler deres kompetencer, så de formår at omsætte de data, som nu er tilgængelige i kraft af LSP-kortlægningen, så det bliver til gavn for elevernes læring, trivsel og udvikling. Det er nemlig gennem en udvikling af skolens professionelle kultur fra den enkelte lærer og pædagog til ledelsen og forvaltningen, at det kan lade sig gøre at virkeliggøre den evidensbaserede, forskningsinformerede skole, som folkeskolereformen lægger op til.

Indsatser 2015

- Der skal skabes størst mulig sammenhæng og et stærkt fælles fodslag i det samlede skolesystem – lige fra det arbejde, der skal foregå på den enkelte afdeling i distriktsskolen til arbejdet på distrikts- og forvaltningsniveau. Det er desuden helt centralt, at udviklingstiltagene, herunder kompetenceløft, baserer sig på viden om, hvad der virker bedst.
- Der skal opretholdes et vedvarende fokus på at kvalificere og styrke den pædagogiske ledelse i alle distriktsskoler samt 10´ende.

Det skal ske ved at arbejde fokuseret med skolens evalueringspraksis og supervision af medarbejdere/teams i forhold til at sikre fremdrift og udvikling af den pædagogiske indsats i alle afdelinger.

Skolernes ledelsesteam skal gennem et kompetenceforløb i 2015 understøttes på de områder, hvor ledelsesteamet står svagest. Børn og Unge vil sammen med skolernes ledelser samlet og hver især vurdere behovet for kompetenceudvikling og understøtte, at der igangsættes relevante uddannelsesforløb.

- Lederteamet af distriktsskolerne skal have fokus på de enkelte afdelinger og drive aktivt pædagogisk udviklingsarbejde i forhold til dem – med inddragelse af egen og kommunal støttestruktur således, at der bliver taget hånd om den store spredning, der er mellem eleverne. Det er vigtigt, at skolerne ikke kun fokuserer på gennemsnitspræstationer.
- Alle skoler skal opbygge stærke fagmiljøer i forhold til dansk/læsning, matematik og naturfag. De nuværende fagmiljøer skal undersøges nærmere af PUC i samarbejde med skolerne, fordi det har stor betydning for den kommunale kompetenceplans udformning på dette felt.
- Distriktskolens ledelse skal have et særligt fokus på effekten af pædagogiske aktiviteter, der er rettet mod henholdsvis læsning, matematik og naturfag.
- Ledelsen skal fortsætte en fokuseret indsats sammen med det pædagogiske personale omkring
 - a) opbygningen af det reflekterende og analytisk teamsamarbejde med fokus på forskningsbaseret videndeling og en fælles didaktisk tilgang
 - b) synlig⁷ og målstyret læring
 - c) trivsel og sundhedsfremme med særlig fokus på relationer (elev/elev, elev/pædagogisk personale)
- De relativt klare kønsforskelle mht. drengenes og pigernes trivsel og sociale adfærd på nogle årgange, skal skolerne lægge en plan for at få rettet op på.
- Distriktsskolen skal stimulere og udvikle børns kreative- og innovative kompetencer.

⁷ Synlig læring handler om, at den enkelte lærer skal forsøge at se læringen gennem elevens øjne, for på den måde at gøre både undervisning og læring synlig for eleven.

- Der skal være opfølgning og dialog med de elever (og deres forældre), der inkluderes i distriktsskolen fra Frederiksodde Skole, Der skal være en målrettethed omkring brugen af de specialressourcer og specialkompetencer, som findes i egen samt i den kommunale støttestruktur.
- Samarbejdet og kommunikationen med forældre omkring deres børns faglige progression og trivsel skal have høj prioritet. Det skal være mellem 85–100 % af alle forældre, der bakker op om lektiecafeerne.
- Distriktssamarbejdet skal udvikles. Der er særligt behov for, at alle distrikter får fokus på at arbejde:
 - a) samstemt ud fra et fælles læringsperspektiv med afsæt i en tidlig og koordineret pædagogisk indsats i forhold til den samlede børne- og ungegruppe i distriktet, hvor fællesskab/reasonsarbejdet, sprog, sundhedsfremme, science, kreativitet og motorik er de centrale omdrejningspunkter.
 - b) hen imod en fælles støttestruktur 0 – 18 i distriktet (skolen har pt. en støttestruktur bestående af et PLUC, og et resourcecenter).
 - c) hen imod at foretage en tidlig, målrettet og koordineret indsats i forhold til elever med (begyndende) højt fravær.

Afslutning

I denne kvalitetsrapport har vi præsenteret udvalgte resultater fra skolerne. Rapporten giver – sammen med undersøgelsesresultaterne fra LSP-kortlægningen – vigtig viden om kvaliteten – en viden, der er brugt i forhold til at se fremad og prioritere indsatser i 2015.

Vi ved, at lærerens undervisning ubestrideligt er den største enkeltfaktor med betydning for elevenes læringsudbytte. Forskning viser imidlertid også (Dansk Clearinghouse 2009), at lærerens undervisning skal understøttes, men også udfordres, hvis vi ønsker, at alle elever skal øge deres læringsudbytte efter deres potentiale.

Det er derfor vigtigt fremadrettet, at vi på alle niveauer af skolesystemet i Fredericia Kommune forholder os til, hvad forskningen fortæller os. Vi skal arbejde mere videns- /evidensbaseret, arbejde hen imod at anvende de pædagogiske metoder, der giver den bedste læringseffekt – naturligvis altid afstemt efter den enkelte elevs forudsætninger. At undervise

og lede er en "vi-opgave", hvilket skal forstås i bredeste betydning. Ingen lærer, pædagog eller ledelse skal opleve at stå alene med at skabe det gode læringsmiljø, som betyder, at hver enkelt elev udfordres og lærer optimalt

Støttestrukturen – med mulighed for understøtning, sparring og supervision – er derfor en vigtig del af den kapacitetsopbygning, som pågår på hele børne- og ungeområdet i Fredericia Kommune, og som skal resultere i at børn og unge i de kommunale skoler blive så dygtige, som de kan. Det er derfor også et godt tegn, at vi kan konstatere, at samspillet mellem skolerne og den støttestruktur, som blev etableret august 2013 har udviklet sig markant. Både VRC og PUC er nu særdeles aktive partnere til skolerne i deres pædagogiske udvikling.

I efteråret 2014 er en samlet kompetenceudviklingsstrategi for skoleledelserne, det pædagogiske personale og konsulenterne i Børn og Unge, blevet udviklet i et tæt samspil mellem alle parter. Denne strategi bliver i 2015 omsat til en kompetenceplan, der har til formål at styrke alle parter, der er involveret i at skabe fremtidens fredericianske læringsmiljø. Det skal blive meget spændende at følge børnenes og de unges udvikling i de kommunale dagtilbud såvel som på folkeskolerne i de kommende år.