

# GÅGADEREGULATIV

for Fredericia Kommune



**FREDERICIA**  
K O M M U N E

# INDHOLD



3  
Regulativets område

4  
Fredericia for alle

5  
Almindelige bestemmelser

5  
Administration

5  
Vareudstilling



6  
Gadesælgere



7  
Ledelinie-systemet

8  
Skilte

8  
Parsoller

8  
Byinventar og nye anlæg

9  
Torvepladser

9  
Arrangementer



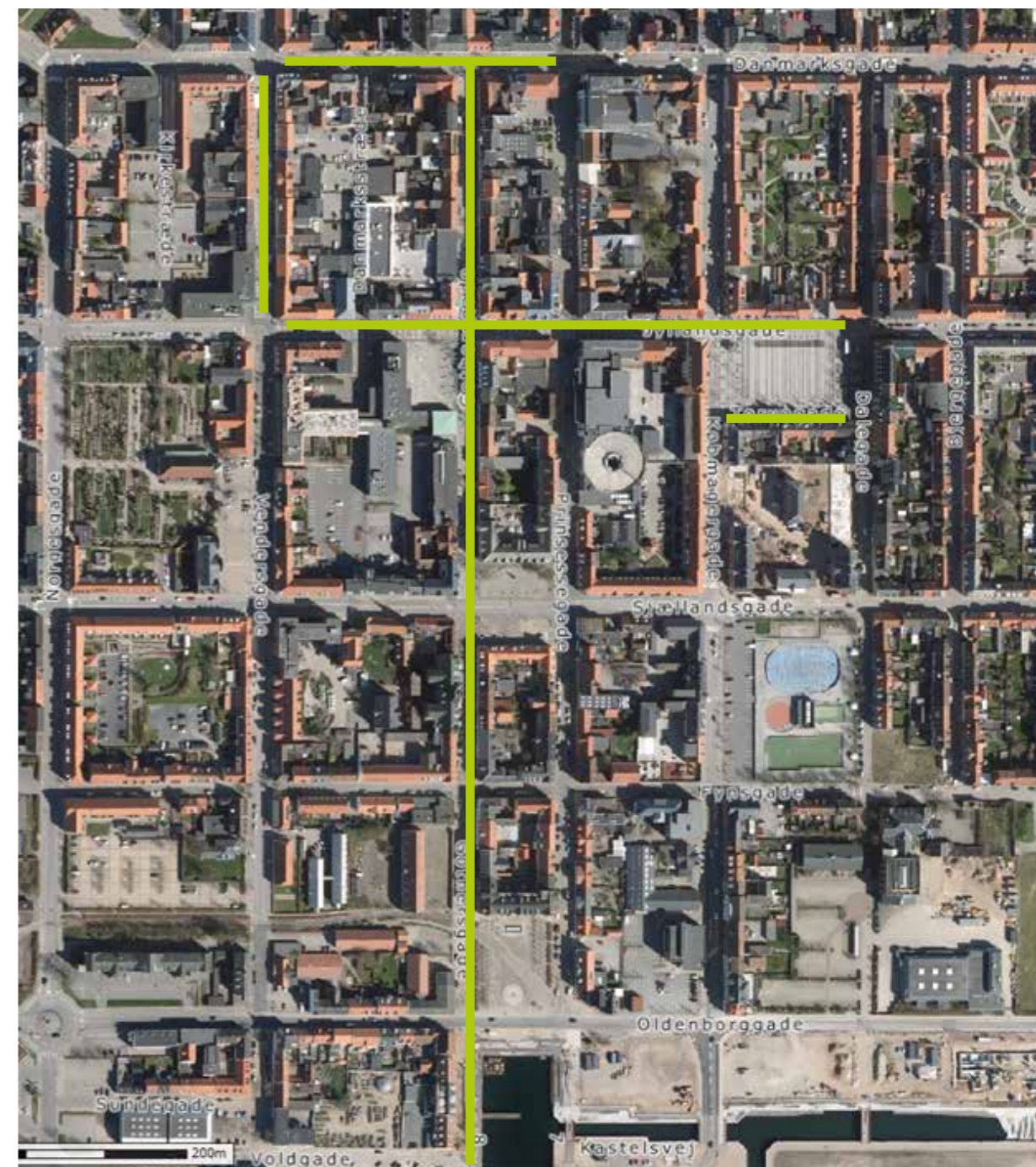
9  
Udeservering

9  
Færdsel - Cykler

10  
Færdsel - Motorkøretøjer

11  
Renholdelse og vedligeholdelse

## REGULATIVETS OMRÅDE



## FREDERICIA FOR ALLE



Gågaderne blev renoveret i perioden fra 2005 til 2010. Denne renovering var for at give inspiration til et kreativt og aktivt byliv.

I 2016 er der gjort tiltag i Gothersgade mellem Sjællandsgade og Oldenborggade for at gøre denne del mere indbydende. Denne del forbinder gågadesystemet ned til den sydligste del af Gothersgade ved Gl. Havn. Den sydligste del af Gothersgade er renoveret – også i 2016 – og er nu gågade. Dermed er Gothersgade nu gågade helt ned til Sønder Voldgade.

Formålet med dette regulativ er at skabe rammerne for, at livet og færdslen i gågaderne sker så hensigtsmæssigt som muligt – og med hensyntagen til alle.

Både de handlende, men også de erhvervsdrivende.

Der skal tages hensyn til, at butikkerne kan få varer leveret, og at de eksempelvis kan have udeservering. Samtidig skal der tages hensyn til de gående. Det gælder også for barnevogne, svagtseende og andre handicappede.

Regulativet er udarbejdet af Fredericia Kommune i samarbejde med Handicaprådet, Trekantbrand, Fredericia Shopping og Business Fredericia.

Regulativet er vedtaget af Fredericia Byråd den xxxx og erstatter ”Retningslinjer for anvendelse af gågader, veje og pladser i Fredericia” fra 2011.

## ALMINDELIGE BESTEMMELSER

### ADMINISTRATION

Fredericia Kommunes afdeling, Trafik & Natur, er vejmyndighed på de offentlige vejarealer, som gågaderne er en del af. Trafik & Natur varetager administrationen og fører tilsynet i henhold til vejlovgivningen.

### VAREUDSTILLING

Erhvervsdrivende, der har virksomhed i gågaderne, har tilladelse til at udstille varer og reklameskilte ud for egen virksomhed i de hertil beregnede udstillingszoner.

Varer og skilte må opstilles fra kl. 10 og skal fjernes ved butikkens lukketid.

De handlende må gå overalt i gågaderne. Men der er tre zoner, der skal friholdes for varer, skilte, møbler mm. To zoner med ledelinie og en zone til redningskøretøjer.

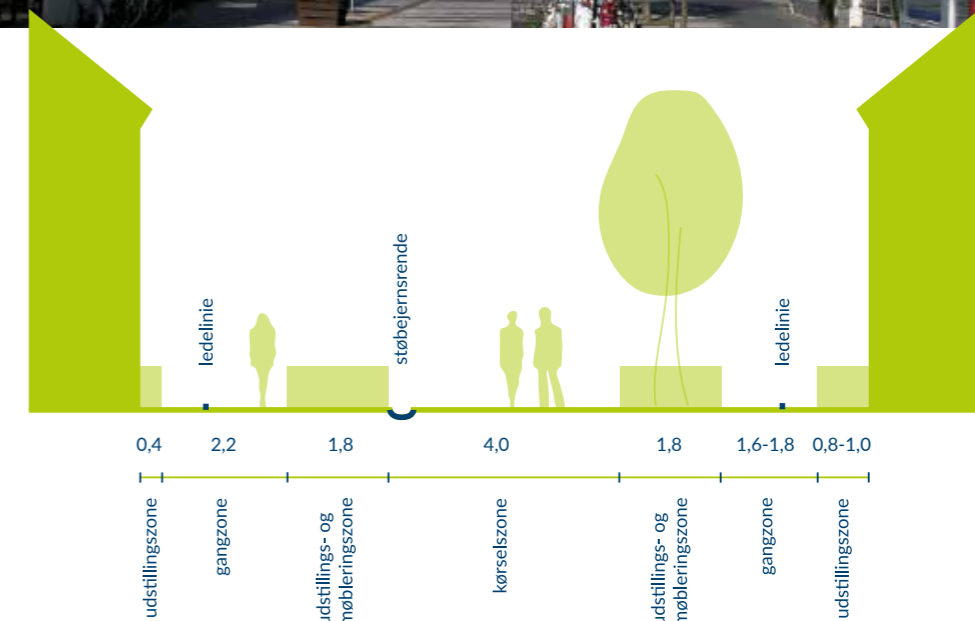
Se afsnittet om ledeliniesystemet.

Den friholdte zone (kørselszone) til redningskøretøjer skal være 4,0 meter bred og ligger centreret i gågaderne. Der skal ligeledes være en frihøjde på 4,0 m på arealet.

De øvrige zoner (en smal ved facaderne og en bred mellem ledelinie og kørselszone) må bruges til vareudstilling, skilte mm. Kommunen har dog fortrinsret i den brede zone til etablering af gadelys, affalds-spande, bænke og andet inventar.

Afstanden mellem udstillingsgenstande og eventuelle portåbninger skal være mindst 40 cm.

Hvis forbigående skulle komme til skade på skilte og udstillingsgenstande, er det ejeren af genstanden, der har det fulde ansvar for skaden på personen og genstanden.



## GADESÆLGERE

Hvis en gadesælger vil stå i gågaderne, kan sælgeren enten stå ud for en butik. Denne butik skal man så have en aftale med. Sælgeren kan også vælge at stå én af nedenstående steder (markeret med røde kryds). Dette kræver dog en tilladelse fra Business Fredericia.

Vi vil gerne henstille til, at gadesælgere respekterer et nej fra de forbipasserende.



## LEDELINIESYSTEMET

I hver side af gågaderne er der en zone med ledelinie, der skal friholdes, så specielt blinde, svagtseende og gang besværede har en mulighed for at komme sikkert frem. Ledelinien skal friholdes så vidt muligt 60 cm på hver side af linien.

Kan der til den ene side kun være 30-40 cm skal der til gengæld være 80-90 cm på den anden, så den friholdte zone omkring ledelinien er 120 cm. Systemet består af ledelinier og opmærksomhedsfelter.



*I Danmarksgade er der ikke en decideret ledelinie. Her skal de inderste store fliser mellem chausséstenene holdes fri.*



*I Gothersgade og Vendersgade består ledelinierne af en række af groft huggede granitsten. Disse er placeret i begge sider af gaderne.*



*I Jyllandsgade fungerer de groft huggede granitsten i den nordlige side som ledelinie. Mens man i den sydlige side skal friholde jernrenden (afvandingsrenden) som ledelinie.*

### SKILTE

Skilte skal være udformet, så de ikke hindrer udsynet ned gennem gaderne. Skilte må være opstillet fra kl. 10 og til butikkens lukketid.

### PARASOLLER

Der skal være en frihøjde på mindst 2,2 m under de opsatte parasoller.

Parasollerne skal være stabile og stå i særlige parasolhuller.

Parasoller og parasolhuller skal den enkelte forretning selv betale for. Fredericia Kommune skal godkende placeringen af parasolhullerne. Kontakt enten Business Fredericia eller kommunen, der kan angive arbejdsgangen, hvis der skal laves ekstra huller.



### BYINVENTAR OG NYE ANLÆG

Kommunens inventar, herunder gadelamper, springvand, træer, blomsterkummer, affaldsspande, møbler mm, må ikke beskadiges, og disse må ikke anvendes i udstillings- eller reklameøjemed.

Fredericia Kommune er til enhver tid berettiget til at foretage ændringer i gadernes struktur, karakter og inventar.

Anlægges der nye gader, eller ændres karakteren af en gadestrækning, tager Trafik & Natur stilling til hvilke regler, der skal være gældende for strækningen.

### TORVEPLADSER

Torvehandel foregår i Fredericias midtby på Axeltorv to gange om ugen - onsdag og lørdag.

1. april til 30. september kl. 7.00 - 13.00  
1. oktober til 31. marts kl. 8.00 - 13.00

Stadeplads anvises ved henvendelse til

Ejendomsafdelingen  
Prangervej 2  
7000 Fredericia

Mail [ejendomsafdelingen@fredericia.dk](mailto:ejendomsafdelingen@fredericia.dk)  
Tlf. 7210 7690

### ARRANGEMENTER

Tilladelse til benyttelse af pladser og gågader søges hos Fredericia Kommune via hjemmesiden

<http://www.fredericia.dk/Borger/Trafik-veje-parker/Sider/Offentlige-arrangementer.aspx>

### UDESERVERING

Tilladelse til udeservering på pladser og i gågader søges hos Fredericia Kommune via hjemmesiden

Link indsættes når siden er oprettet

### FÆRDELSE - CYKLER

Cykling må kun finde sted som anført på skiltene, normalt i tidsrummet fra kl. 19.00-09.00

Til cykelparkering har kommunen opstillet cykelstativer.

Fredericia Kommune og politiet kan fjerne herreløse cykler. Det sker ved, at politiet mærker cyklen ved påsætning af en seddel med dato for, hvornår cyklen vil betragtes som herreløs.



## FÆRDSEL - MOTORKØRETØJER

I en gågade er kørsel som udgangspunkt ikke tilladt. På visse strækninger er kørsel dog altid tilladt. Dette fremgår af skiltning. Desuden er der skiltet varekørsel tilladt i begrænsede tidsrum.

Tilladelsen til varekørsel gælder for køretøjer med en totalvægt på højst 6 tons. Kørsel med tungere køretøjer kræver særskilt tilladelse fra kommunen.

MANDAG - FREDAG  
kl. 06.00 - 11.00

LØRDAG  
kl. 06.00 - 10.00

TORVEHANDLENDES KØRSEL  
1. APRIL - 30. SEPTEMBER  
kl. 06.00 - 07.00  
kl. 13.00 - 13.30

1. OKTOBER - 31. MARTS  
kl. 07.00 - 08.00  
kl. 13.00 - 13.30

Følgende kørsel er ikke omfattet af ovennævnte restriktioner mht. tidsrum og vægtbegrænsning

- *Tømning af postkasser i gågaderne*
- *Politiets patruljevogne*
- *Særlige lejligheder som f.eks. officielle besøg på rådhuset*
- *Invalidekørsel med køretøjer forsynet med et handicapskilt, dog kun hvis den handicappede selv kører eller er passager*
- *Taxa-, udryknings- og sygetransportkørsel*
- *Torvehandelndes kørsel til og fra egen stude plads (se grøn boks)*

Dispensation fra kørselsrestriktionen kan gives af kommunen.



**RENHOLDELSE OG VEDLIGEHOLDELSE**  
Fredericia Kommune ønsker en midtby, der er pæn, vedligeholdt og ryddet for affald.

Kommunen har pligt til renholdelse af

- *Kørebaner*
- *Parkeringspladser*

Kommunen vedligeholder

- *Vejinventar*
- *Byinventar, der er kommunalt ejet*

Renholdelse af gågader, herunder også snerydning og glatførebekæmpelse, er en grundejerpligt. Dog fejer kommunen

kørezonen (samt de gangzoner, hvor vi kan komme ind med fejebilen) tre gange om ugen. Kommunen sørger også for snerydning og glatførebekæmpelse på de samme arealer. De erhvervsdrivende skal finde sig i, at sne fra gang- og kørearealer lægges i udstillingszonen.

Rengøring af arealer, der benyttes til udeservering eller arrangementer, skal foretages af studeholderen eller restauratøren i hele åbningstiden. Affald skal løbende fjernes og må ikke smides i de offentlige skraldespande. Efter lukketid efterlades området ryddet og rent.