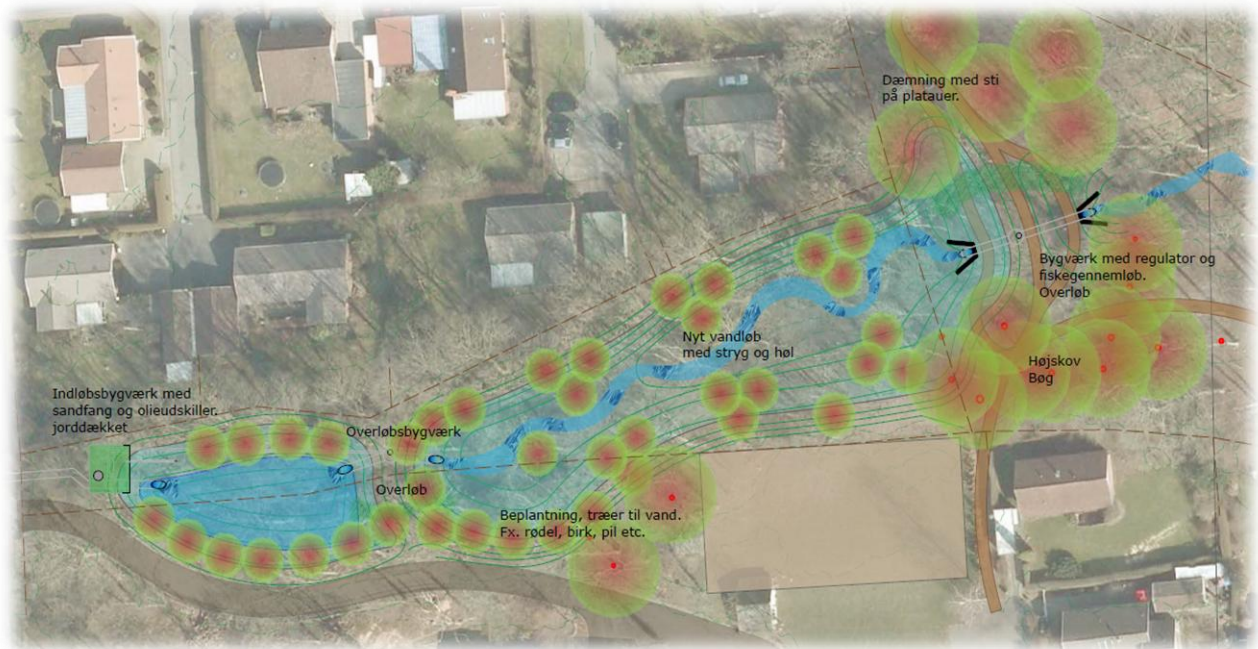


# Fredericia Kommunes Spildevandsplan 2013 - 2017

## Tillæg nr. 1



### Tillægget omfatter:

- Regnvandsbassin ved Skovhavebækken



## Indholdsfortegnelse

1. Indledning.....	3
2. Lovgrundlag.....	3
3. Forhold til øvrig planlægning.....	3
4. Rådighedsindskrænkninger.....	4
5. Kloakforhold.....	4
6. Recipientforhold.....	5
7. Økonomi.....	5
8. Tidsplan.....	5
9. Miljøvurdering.....	5
10. Forhold til anden lovgivning.....	5
11. Godkendelse af tillægget.....	6
12. Ikrafttræden.....	6
13. Bilag.....	6

## 1. Indledning

Dette tillæg til spildevandsplanen, skal sikre grundlaget for etablering af et nyt regnvandsbassin og forbedring af Skovhavebækken miljøtilstand.

I Spildevandsplanen er det beskrevet, at miljøtilstanden for Skovhavebækken skal forbedres, blandt andet ved at nedsætte mængden af næringsstoffer der ender i Lillebælt, så man kan sikre fortsat god badevandskvalitet.

Tillæg nr. 1 fastsætter rammerne for, hvordan man opnår ovenstående. Derudover vil tiltaget være med til at klimasikre nedstrøms i systemet, da antallet af oversvømmelser vil reduceres markant, pga. neddrosling af udløbet.

## 2. Lovgrundlag

Dette tillæg til den gældende spildevandsplan er udarbejdet med baggrund i følgende lov- og planlægningsgrundlag:

- Miljøbeskyttelsesloven (LBK nr. 879 af 26. juni 2010)
- Spildevandsbekendtgørelsen (LBK nr. 1448 af 11. december 2007)
- Miljøvurdering af planer og programmer (LBK nr. 939 af 3. juli 2013)
- Betalingsloven (LBK nr. 633 af 7. juni 2010)

## 3. Forhold til øvrig planlægning

Ifølge Miljøbeskyttelsesloven og Spildevandsbekendtgørelsen, skal der redegøres for forholdet til anden lovgivning.

### **Kommuneplan**

#### **Kommuneplan 2013-2025**

Regnvandsbassinet er beliggende indenfor følgende kommuneplanrammer:

- E.B.4

Projektet vurderes ikke at være i strid med kommuneplanen.

### **Sektorplanlægning**

#### **Råstofplan 2012**

Tillægget vurderes ikke at være i konflikt med råstofplanlægningen i Fredericia Kommune.

### **Vandforsyningsplan**

Tillægget vurderes ikke at være i konflikt med Vandforsyningsplan 2010-2021 for Fredericia Kommune.

### **Lokalplaner**

Regnvandsbassinet beliggende indenfor følgende lokalplan B37 af 12. maj 1977:

Tillæg nr. 1 til Spildevandsplanen er udarbejdet i overensstemmelse med ovennævnte gældende lokalplanlægning.

### **Vandplaner**

Grundlaget for spildevandsplanlægningen er Vandplan 1.11 Lillebælt/Jylland.

Tillægget vurderes ikke at være i konflikt med de gældende Vand- og naturplaner.

### **Spildevandsplan**

Regnvandsbassin og Skovhavebækken, er beliggende udenfor kloakopland, grænsende op til F2-43, F2-38, F2-41, F2-42, F2-65 og F7-08, der alle er separatkloakerede, med udløb af regnvand til Skovhavebækken. Regnvandsbassinet og den pågældende del af Skovhavebækken vil blive oprettet i gældende spildevandsplan som et nyt opland.

## **4. Rådighedsindskrænkninger**

### **Servitutter**

Ved etablering af spildevandsanlæg ejet af Fredericia Spildevand på privat grund tinglyses en deklaration. Derved fastlægges følgende forhold for ejeren af den berørte ejendom:

- Rådighedsindskrænkninger
- Adgangsforhold
- Lemper/erstatning

### **Deklarationen kan indeholde bestemmelser om:**

#### **Deklarationsbælte**

Der fastlægges et deklarationsbælte, som minimum skal være 1 m udenom regnvandsbassinet målt fra kanten af bassinet. Der må ikke uden forudgående tilladelse fra kommunen opføres bygninger eller bygningslignende konstruktioner, foretages beplantning med træer og buske, sættes hegn eller i øvrigt foretages noget indenfor deklarationsbæltet, der kan være til hinder for adgangen til regnvandsbassinet.

#### **Adgang til ledningsanlæg**

Regnvandsbassinet skal henligge uforstyrret, og der skal til enhver tid gives de berettigede adgang til eftersyn og rensning af anlægget, samt til at forestå reparations- og vedligeholdelsesarbejder i det omfang, som Fredericia Spildevand skønner det nødvendigt.

#### **Ulemper samt retablering m.v.**

Lodsejer skal til enhver tid tåle de ulemper, der kan være forbundet med eventuelle eftersyn, vedligeholdelses- eller reparationsarbejder. I forbindelse med dette foretager ledningsejeren retablering af terræn, belægninger m.v. Erstatning for evt. forvoldt skade fastlægges ved mindelig overenskomst mellem parterne, eller hvis dette ikke er muligt, af taksationskommissionen.

## **5. Kloakforhold**

De omkringliggende områder er, i henhold til gældende spildevandsplan, separatkloakerede.

Regnvandsbassinet anvendes til neddrøsling af regnvand inden det ledes til slutrecipienten, så det svarer til naturlig afstrømning, for at beskytte recipienten mod hydraulisk belastning og mod erosion. Dette vil forbedre miljøtilstanden, da det nedsætter mængden af næringsstoffer og vil ligeledes medvirke til fortsat god badevandskvalitet. Slutrecipienten er Lillebælt.

Det gælder for alle tiltag, at der skal søges om udledningstilladelse.

Etablering af regnvandsbassinet medfører, at lodsejere af følgende matrikler er informeret om detaljer i projektet og skal afgive areal eller får pålagt servitut:

Matrikel nr.	Ejerlav
11b	Erritsø By, Erritsø
27a	Erritsø By, Erritsø
23fo	Erritsø By, Erritsø

## 6. Recipientforhold

Etablering af regnvandsbassinet vil have en positiv virkning på Skovhavebækken. Neddrogning af udløbet og tilbageholdelse af sand og miljøfremmede stoffer vil medvirke til at Skovhavebækken vil blive et bedre levested for vandløbsdyr og fiskeyngel.

## 7. Økonomi

Udgifter til etablering og drift af regnvandsbassinet og renovering af vandløbet afholdes af Fredericia Spildevand og Energi A/S. Forventet pris for udførelsen af anlægget er 2 mio. kr.

## 8. Tidsplan

Projektet forventes at være gennemført senest april 2016.

## 9. Miljøvurdering

Tillæg nr. 1 til Spildevandsplanen er omfattet af Lov om Miljøvurdering af planer og programmer (lovbekendtgørelse nr. 936 af 24. september 2009).

Fredericia Kommune har foretaget en miljøscreening af tillægget ud fra de kriterier, der er fastlagt i loven.

Screeningen viser, at der er en blivende positiv effekt på natur, miljø, samfundsøkonomiske effekter og ressourcer.

Fredericia Kommune vurderer på den baggrund, at der ikke er behov for en decideret miljøvurdering af projektet.

Screeningsskemaet er vedlagt som bilag 4.

## 10. Forhold til anden lovgivning

### **Vandløbslovens § 17**

Etablering af regnvandsbassin kræver tilladelse efter vandløbslovens bestemmelser, jf. vandløbslovens § 17.

### **Naturbeskyttelseslovens § 3**

Etablering af regnvandsbassin kræver dispensation fra naturbeskyttelseslovens § 3 i forhold til søen.

### **Skovlovens § 38**

Projektområdet er udpeget som fredskov og kræver en dispensation efter skovlovens § 38 til at etablere regnvandsbassin.

### **VVM-reglerne**

Projektet skal ikke anmeldes jf. VVM-bekendtgørelsen.

## **11. Godkendelse af tillægget**

Forslag til tillæg til Spildevandsplanen 2013 – 2017 skal godkendes af Fredericia Kommunes Byråd.

Tillægget offentliggøres herefter i 8 uger, hvor det er muligt at indsende bemærkninger til tillægget. Fredericia Kommunes Byråd behandler eventuelle indkomne bemærkninger og kan herefter vedtage tillægget endeligt, hvorefter det offentliggøres.

Vedtagelsen af dette tillæg kan ikke påklages til anden administrativ myndighed, jf. Miljøbeskyttelseslovens § 32, stk. 4.

## **12. Ikrafttræden**

Tillægget træder i kraft med Fredericia Kommunes Byråds vedtagelse.

## **13. Bilag**

1. Oversigtsplan – eksisterende forhold
2. Oversigtsplan – nye anlæg
3. Plantegning – fremtidige forhold
4. Miljøscreeningsskema