



Beskæftigelsesplan 2017

Fredericia Kommune

Beskæftigelsen stiger fortsat, og ledigheden falder i Fredericia Kommune. For mange er dog fortsat på offentlig forsørgelse. Byrådet vil fortsat arbejde for, at flere bliver selvforsørgende.

Beskæftigelsesplan 2017 er en videreudbygning af 2016-planen og indeholder mål og strategi for, hvordan vi sikrer kvalificeret arbejdskraft, som kan medvirke til fortsat vækst i virksomhederne i Fredericia, og hvordan vi skaber plads til flere borgere på arbejdsmarkedet.

Hovedindsatsområderne vil også i 2017 være: Rekrutteringshjælp til virksomhederne i Fredericia, flere unge i uddannelse, flere i job, og flere borgere, der er i stand til at tage et job.

Indholdsfortegnelse

BESKÆFTIGELSESPLAN 2017	3
1. VORES UDVIKLING OG UDFORDRINGER.....	4
1.1 Udviklingen i beskæftigelsen.....	4
1.2 Udviklingen i offentligt forsørgede.....	4
1.3 Vores udfordringer	6
1.3.1 Den nuværende arbejdsstyrke i Fredericia tættest på arbejdsmarkedet.....	7
1.3.2 Den potentielle arbejdsstyrke i Fredericia	7
1.3.3 Samarbejdet med virksomhederne.....	8
2. MÅL 2017.....	10
STRATEGI:	11
3. VIRKSOMHEDSRETTET INDSATS 2017	11
4. BORGERRETTET INDSATS 2017	13
4.1 ALLE BORGERE I ARBEJDSMARKEDSAFDELINGEN	13
4.2 BORGERE HVOR UDDANNELSE ER MÅLET.....	14
4.3 BORGERE, DER ER I STAND TIL AT ARBEJDE	16
4.4 BORGERE DER HAR BRUG FOR TRÆNING OG UDVIKLING FOR AT KUNNE DELTAGE PÅ ARBEJDSMARKEDET.....	19
5. SAMARBEJDE MED JOBCENTRENE I TREKANTOMRÅDET	22
6. SAMLET MÅLOVERSIGT	23
7. BUDGET 2017.....	24

BESKÆFTIGELSESPLAN 2017

Fredericia Kommune

Ledigheden er fortsat for høj i Fredericia sammenlignet med landsgennemsnittet. Samtidig finder der en stor nettoindpendling sted til arbejdspladser i Fredericia. Det handler både om at skabe flere arbejdspladser, men også at opkvalificere og motivere den lokale arbejdsstyrke, så borgerne bliver i stand til at tage de ledige stillinger i Fredericia og omkring Fredericia. Antallet af arbejdspladser i Fredericia forventes de kommende år at stige i takt med implementeringen af Byrådets Vision 2020, fortsat udvikling af vækstbrancher og de forbedrede konjunkturer.

5.657 svarende til 4.372 fuldtidspersoner var i 2. kvartal 2016 på offentlig forsørgelse (eksklusiv borgere på førtidspension og efterløn). Med borgere på efterløn og førtidspension er ca. 7.000 fuldtidspersoner på offentlig forsørgelse i Fredericia. Byrådet er enige om, at det er for mange, og at kommunen skal føre en offensiv og fokuseret beskæftigelsespolitik for at sikre kvalificeret arbejdskraft til virksomhederne, og skabe plads til flere i uddannelse og på arbejdsmarkedet.

Vi skal fortsat blive mere effektive. Vi skal i kontakt med de ledige så tidligt og så ofte som muligt. Vi skal bidrage til, at de lediges kompetencer matcher virksomhedernes behov. Vi skal styrke samarbejdet med de lokale virksomheder. Og vi skal bringe den store gruppe af borgere, der ikke er i stand til at arbejde fuld tid, tættere på arbejdsmarkedet.

Beskæftigelsesindsatsen løses i et samarbejde. Der behov for en fortsat udbygning af samarbejdet både internt i kommunen og med de øvrige kommuner i trekantområdet, med uddannelsesinstitutioner, arbejdsgiverorganisationer, praktiserende læger, frivillige organisationer, samt faglige organisationer og a-kasser.

Beskæftigelsen stiger

Virksomheder søger kvalificeret arbejdskraft

For få unge gennemfører en uddannelse

Mange ufaglærte som søger ufaglært arbejde

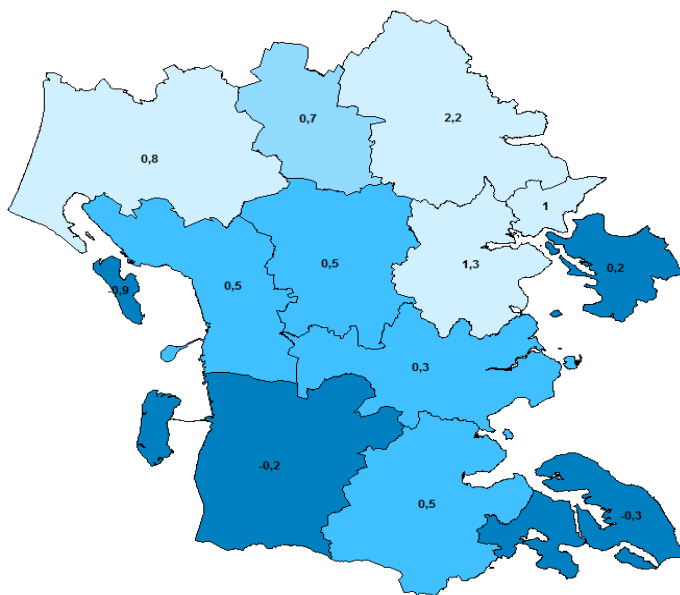
Mange er ikke i stand til at arbejde, eller er til rådighed i få timer

1. VORES UDVIKLING OG UDFORDRINGER

1.1 Udviklingen i beskæftigelsen

Efter den globale lavkonjunktur, der satte ind i 2007, har beskæftigelsen i Fredericia været stigende de sidste år. Med de fortsatte konjunkturforbedringer og Byrådets initiativer, har beskæftigelsen det seneste år taget endnu et nøk op, så væksten det seneste år har været på 1%:

Figur 1: Udviklingen i beskæftigelsen i Sydjylland i procent fra 2. kvartal 2015 – 2. kvartal 2016



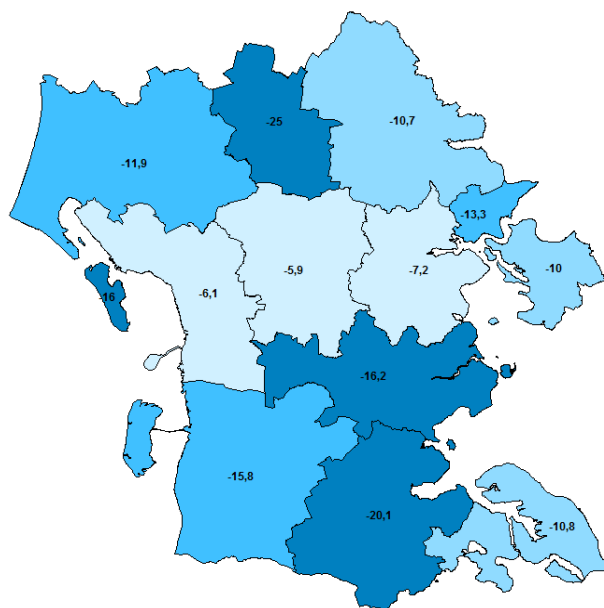
Kilde: Specialkørsel fra Arbejdsmarkedskontor Syddanmark, august 2016

Som det fremgår af figur 1 er det kun Vejle og Kolding, der det seneste år har haft en bedre beskæftigelsesudvikling end Fredericia. At det er nabokommunerne, der tilsvarende har oplevet pæne beskæftigelsesstigninger, peger på der oprettes mange arbejdspladser i og tæt på Fredericia, og nogle af dem vil Fredericianere kunne få gavn af.

1.2 Udviklingen i offentligt forsørgede

Sammen med beskæftigelsesstigningen, har Fredericia oplevet et stort fald i ledigheden det seneste år på 13,3%:

Figur 2: Udviklingen i ledigheden i Syddjylland i procent fra juni 2015 til juni 2016

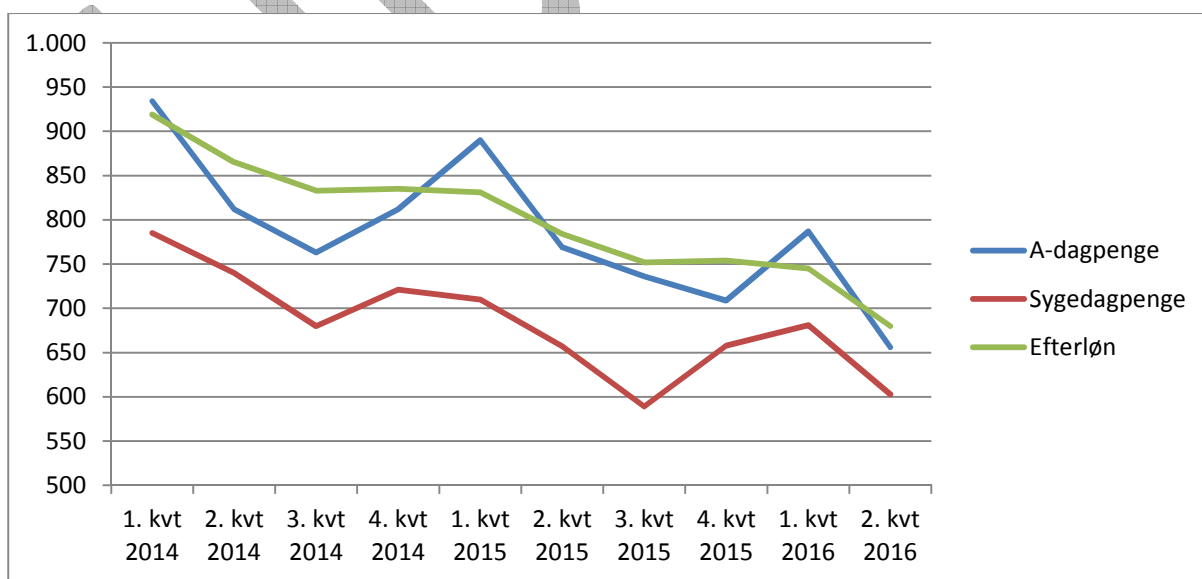


Kilde: Specialkørsel fra Arbejdsmarkedskontor Syddanmark, august 2016

Som det fremgår af figur 2, ligger Fredericia i den bedre halvdel i Syddanmark, hvad angår ledighedsfald, hvilket peger på, vi har formået at omsætte den positive beskæftigelsesstigning lokalt.

De ydelsesgrupper, der i særlig grad har bidraget til faldet, har været væsentligt tættere på en jobsituation end andre:

Figur 3: Udvikling i de offentlig forsørgede, der har bidraget mest til fald i ledighed, 2014-16 målt i fuldtidspersoner



Kilde: Jobindsats, 2016

Som det fremgår af figur 3, har de grupper, der allerede var på arbejdsmarkedet eller har haft den tætteste tilknytning til arbejdsmarkedet, oplevet ganske store fald i offentlig forsørgelse de senere år. Vækst og dermed nye ansættelser, tilbagetrækningsmønstre til efterløn og bedre fastholdelse af sygemeldte i Fredericia har haft stor betydning for den positive udvikling. Faktisk så meget at det sammen med faldet i førtidspensionister, har været de væsentligste årsager til, at antallet af offentligt forsørgede er stabiliseret.

Det peger på, der er et behov for både at fastholde og bringe flere kommende medarbejdere ind i arbejdsstyrken, samt øge samarbejdet endnu mere med de lokale virksomheder om opkvalificering, udplacering og rekruttering.

1.3 Vores udfordringer

Ledighedsfaldet og den fortsatte stigning i efterspørgslen efter arbejdskraft, gør det nødvendigt at tilrettelægge indsats, som betyder virksomhederne også i fremtiden kan rekruttere den nødvendige og kvalificerede arbejdskraft. Derfor er der behov for at holde fokus på både den nuværende arbejdsstyrke, og hvor tilgangen til arbejdsstyrken skal komme fra.

Selv med en positiv udvikling de seneste år har Fredericia fortsat mange offentligt forsørgede borgere i forhold til de øvrige kommuner i Syddanmark, og har således et fortsat stort potentiale som ikke er forløst:

Tabel 1: Udvikling i antal offentligt forsørgede i Fredericia fordelt på ydelsesgrupper, sammenlignet med udviklingen på landsplan, 1. halvår 2015 – 1. halvår 2016

	1. halvår 2015	1. halvår 2016	Udvikling Fredericia, pct.	Udvikling Landsplan, pct.
A-dagpenge mv.	969	779	-20%	-15%
Sygedagpenge	684	642	-6%	-3%
Fleksjob	616	630	2%	7%
Uddannelseshjælp	421	458	9%	-1%
Kontanthjælp	1.248	1.314	5%	1%
Kontanthjælp integrationsprogram	95	90	-5%	13%
Jobafklaring	122	225	85%	90%
Revalidering	138	115	-16%	-17%
Ressourceforløb	146	186	27%	51%
Ledighedsydelse	112	109	-2%	-4%
Integrationsydelse	0	69	-	-
Førtidspension	2.086	2.043	-2%	-4%
Ydelsesgrupper i alt	6.635	6.659	0%	0%
Ydelsesgrupper ekskl. A-dagpenge	5.708	5.848	2%	2%

Kilde: Jobindsats og egne beregninger.

Selv om den samlede udvikling ligger på niveau med landsgennemsnittet, og udviklingen på flere områder har været god, er vi særligt udfordrede af mange kontanthjælpsmodtagere langt fra arbejdsmarkedet, og for mange unge, som ikke kommer i gang med og/eller gennemfører en uddannelse. Ligeledes vil bedre match og udvikling mod vækstbrancher kunne nedbringe ledigheden yderligere.

1.3.1 Den nuværende arbejdsstyrke i Fredericia tættest på arbejdsmarkedet

Arbejdskraftudbuddet udgjorde i juni 2016 omkring 3.150 personer. Det reelle udbud, der kan tilbydes virksomheder, der mangler nye medarbejdere er endda betydeligt mindre, idet en del på sygedagpenge og de øvrige ydelser er enten delvist raskmeldt eller i deltidsbeskæftigelse, eller er allerede ansatte i fleksjob. Det reelle antal er derfor under 1.900 fuldtidspersoner.

- Ledigheden for dagpengemodtagere og den særlige arbejdsmarkedsydelse er faldet 52,8% siden januar 2013, og alene i første halvår har ledighedsfaldet været på godt 24%, så der i juni 2016 er ca. 850 ledige, svarende til ca. 650 fuldtidsledige.
- Der var i juni 2016 ca. 400 jobklare på kontanthjælp og ca. 40 på integrationsydelse, som også indgår i arbejdsstyrken, en del dog med et opkvalificeringsbehov i forhold til de stillinger, der efterspørges medarbejdere til.
- I juni 2016 var der ca. 900 personer på sygedagpenge, svarende til 570 fuldtidspersoner. Ca. 2/3 af dem har ved sygemeldingen en arbejdsmarkedstilknytning via en arbejdsgiver, som de er sygemeldt fra.
- Der var i juni 2016 70 jobklare fleksjobvisiterede personer, som mangler et job, svarende til 60 fuldtidspersoner. Samtidig var der over 600 i et fleksjob.
- Der er i juni 2016 ca. 100 flygtninge, familiesammenførte og indvandrere i integrationsperioden, som vurderes at være jobklare.

Langtidsledigheden er faldet med 28,3% fra januar 2015 til juni 2016 faldet markant, hvilket peger på borgerne gennemsnitligt er ledige i væsentligt kortere tid.

Der gælder for en del i målgrupperne, at deres erfaring og kompetencer ikke matcher behovene på arbejdsmarkedet.

De jobklare på kontanthjælp og integrationsydelse er næsten alle omfattet af loven om skærpet rådighed og skal derfor præstere 225 timers lønnet arbejde om året for at modtage fuld ydelse.

1.3.2 Den potentielle arbejdsstyrke i Fredericia

Ud over de, der er i arbejdsstyrken for nuværende, er der 2 hovedgrupper af borgere, som på kortere eller længere sigt kan bringes til at indgå i arbejdsstyrken i fuldt eller noget omfang. Det drejer sig om unge under 30 år på uddannelsesydelse, og over 30-årige aktivitetsparate på kontanthjælp, integrationsydelse, ledighedsydelse, revalidering eller ressourceforløbsydelse.

Samlet udgør det potentielle arbejdsudbud, altså de der endnu ikke er i arbejdsstyrken eller i gang med uddannelse, næsten 2.000 personer, fordelt med knapt 500 unge under 30 år, og de resterende 1.500 borgere over 30 år.

Ung til uddannelse:

- 482 unge under 30 år er på uddannelseshjælp i juni 2016. 2/3 er vurderet til at være parat til uddannelse inden for et år.

Erhvervsskolereformen, gymnasireformen og vejledningsreformen stiller større krav til de unges valg, motivation og faglighed, og samtidig gælder det for 15% af en ungdomsårgang, der forlader grundskolen i Fredericia, at de enten ikke har bestået eller har under 2 i gennemsnit i dansk og matematik.

I sommeren 2016 har ca. 76% af 9-10 klasse årgangen, der starter ungdomsuddannelse valgt en gymnasial uddannelse.

80% af de unge, der starter en gymnasial uddannelse gennemfører, mens den tilsvarende andel på erhvervsuddannelser nærmer sig 65%.

Der er behov for praktikpladser til alle, der starter en uddannelse, som en af de vigtige måder at få flere igennem en erhvervsuddannelse til erhvervsområder, der efterspørger arbejdskraft nu og i fremtiden.

De uddannelsesparate er næsten alle omfattet af loven om skærpet rådighed og skal præstere 225 timer om året for at oppebære fuld ydelse.

Aktivitetsparate, der som udgangspunkt ikke er til rådighed for arbejdsmarkedet:

- Fredericia ligger med 859 personer i målgruppen aktivitetsparate på kontanthjælp væsentligt over landsgennemsnittet. Mens gruppen på landsplan udgør 2% af befolkningen i juni 2016, så udgør de i Fredericia 2,6%. Dog er gruppen faldet med 76 personer svarende til -8,2% i forhold til samme måned året før.
- 125 personer var i juni 2016 omfattet af forrevalidering eller på revalidering
- Udover kontanthjælp er der på integrationsydelse ca. 30 fortrinsvis indvandrere eller efterkommere fra ikke-vestlige lande, der ikke er i stand til at tage et arbejde.
- Der var i juni måned 2016 ca. 50 personer på ledighedsydelse, der ikke var i stand til at arbejde.
- I 2015 og 2016 er der ankommet markant flere flygtninge til Fredericia end tidligere år. Det betyder sammenholdt med de, der kom i tidligere år, at der i juni 2016 er ca. 100 borgere i integrationsperioden, som ikke er i stand til at tage sig et arbejde.
- Ca. 413 personer var i juni 2016 visiteret til en tværfaglig indsats via ressourceforløb eller jobafklaringsforløb. Fælles for dem er, at de har flerstrengede problemstillinger, som kræver en koordineret beskæftigelsesfremmende indsats.

280 personer svarende til 1/3 af de aktivitetsparate kontanthjælpsmodtagere er indvandrere eller efterkommere fra ikke-vestlige lande, som ud over deres sproglige og kulturelle udgangspunkt, i vidt omfang har udfordringer, der ligner andre danskeres.

Fælles for alle grupper i kategorien ej jobklare er, at afgang til arbejde er lav, og relativt få har lønnet arbejde i et eller andet omfang. Med loven om skærpet rådighed er 40% omfattet af 225 timers reglen og kontanthjælpsloftet, hvor incitamentet er, at de skal skaffe sig lønnet arbejde svarende til 225 timer om året eller ca. 1 time om dagen. Den anden halvdel vurderes end ikke at være i stand til at arbejde selv i så begrænset omfang.

De fleste i gruppen præsterer ingen lønnede arbejdstimer i juni 2016.

1.3.3 Samarbejdet med virksomhederne

En hjørnesteen i en succesfuld beskæftigelsesindsats er et godt samarbejde med de 1.500 virksomheder i Fredericia om tiltrækning, udvikling og fastholdelse af medarbejdere, og virksomhedsnære træningsbaner i form af praktikker i virksomhederne for de ikke jobklare.

- Samarbejdsgraden mellem jobcenter og virksomheder beliggende i Fredericia forventes at lande på 45% i 2016. Det betyder, at næsten halvdelen af virksomhederne vil have samarbejdet konkret om rekruttering, udplacering af ledige, jobrotation, fleksjob, sygedagpenge, integrationsindsats, mv.
- Rekrutteringen til ordinære stillinger er steget meget i 2016, og samarbejdet er udvidet med virksomheder og jobcentre i det såkaldte 7K samarbejde (trekantområdet)

- Udviklingen i Fredericia peger på et øget kompetencebehov, når det fortsat skal lykkedes at tiltrække nye virksomheder til området, og når virksomhederne efterspørger nye medarbejdere. Derfor udvikles der løbende strategiske samarbejder med virksomheder og andre samarbejdspartnere inden for vækstområderne: transport og logistik, industri, bygge og anlæg, samt serviceområdet.
- Der er evidens for, at virksomhedspraktikker for borgere langt fra arbejdsmarkedet er den mest effektive måde at skabe progression mod selvforsørgelse. Sammenlignet med landsgennemsnittet ligger Fredericia relativt lavt i forhold til andelen af borgere der er i virksomhedspraktik. Der er således fortsat behov for at udvide samarbejdet med virksomhederne om at understøtte særligt udsatte gruppers vej ind på arbejdsmarkedet, og det kræver flere træningsbaner i virksomhederne.

UDKAST

2. MÅL 2017

LOKALT FASTSATTE MÅL

Beskæftigelsesindsatsen skal understøtte vision 2020 i forhold til uddannelse og vækst, og kompetenceudvikling skal være et prioriteret redskab i indsatsen

Antal jobklare modtagere af offentlig forsørgelse reduceres fra 2016 til 2017. Udviklingen skal være bedre end landsgennemsnittet

Andelen af aktivitetsparate borgere nedbringes fra 2017 til 2018 og udviklingen skal være bedre end landsgennemsnittet

MINISTERMÅL

Virksomhederne skal sikres den nødvendige og kvalificerede arbejdskraft

Samarbejdsgraden med virksomhederne øges, og målsætningerne i trepartsaftalen

Flere unge skal have en uddannelse

Antallet af unge under 30 år på offentlig forsørgelse nedbringes til landsgennemsnittet

Borgere i udkanten af arbejdsmarkedet herunder langtidsledige kontanthjælpsmodtagere skal tættere på arbejde

Antallet af ydelsesmodtagere der bliver jobklar øges med 10%, og langtidsledigheden for jobklare kontanthjælpsmodtagere nedbringes med 2 procentpoint

Flere flygtninge og familiesammenførte skal være selvforsørgende

Flygtninge og familiesammenførte der opnår erfaring på arbejdsmarkedet inden for 13 uger fra ankomst øges med 20%, og andelen der opnår ordinær beskæftigelse øges med 15%

BESKÆFTIGELSESPLAN 2017

Angiver Fredericia kommunes beskæftigelsespolitiske mål i 2017. Målene styrer prioriteringen af strategier og indsatser i 2017.

De 3 lokalt fastsatte mål er defineret på baggrund af drøftelser i Byrådet, Arbejdsmarkeds- og Integrationsudvalget, og efter møde med og høring af centrale interessenter.

Beskæftigelsesindsatsen understøtter byrådets Vision 2020, og resultaterne skal være bedre end landsgennemsnittet.

3. VIRKSOMHEDSRETTEDET INDSATS 2017

Et stærkt erhvervsliv i Fredericia skaber job til borgerne i Fredericia og stimulerer den fortsatte udvikling af Fredericia kommune.

Arbejdsmarkedsafdelingen spiller en vigtig rolle som samarbejdspartner for virksomhederne i forhold til at hjælpe virksomhederne med at tiltrække, udvikle og fastholde medarbejdere.

Kvalitet og service

Arbejdsmarkedsafdelingen vil sikre virksomhederne modtager en kompetent og professionel indsats, som efterlader et positivt indtryk. Det betyder blandt andet, at virksomheder, der henvender sig om rekruttering kan forvente en løbende status på deres forespørgsel. Første status i forbindelse med rekruttering af arbejdskraft sker senest efter 24 timer. Samtidig vil vi udvikle brugen af digitale redskaber for at gøre sagsgange mere smidige.

Arbejdsmarkedsafdelingen tilbyder én indgang for virksomhederne i Fredericia. Virksomheder, der har brug for en særlig indsats fra Arbejdsmarkedsafdelingen, tilbydes én indgang gennem tilknytning af en fast kontaktperson.

For at understøtte tiltrækning af nye virksomheder til byen, vil Arbejdsmarkedsafdelingen prioritere samarbejdet med øvrige afdelinger i kommunen, Business Fredericia og andre interessenter.

Arbejdsmarkedsafdelingen vil understøtte den kommende trepartsaftale mellem Business Fredericia, de faglige organisationer og Kommunen, og igennem samarbejdet understøtte flere borgere fra Fredericia ansættes i lokale virksomheder.

Virksomhedernes tilfredshed afdækkes løbende via tilfredshedsundersøgelser.

Hjælp til rekruttering og jobformidling

Arbejdsmarkedsafdelingen vil formidle kvalificeret arbejdskraft til virksomhederne og vil gennem opsøgende kontakt til virksomhederne afsøge nye jobåbninger. Der vil blive gennemført målrettede kampagner på områderne med størst udviklingspotentiale eller efterspørgsel på arbejdskraft.

Med vækstforventningerne i Fredericia, vil der være fokus på at styrke faglige og personlige kompetencer hos de ledige i samarbejde med virksomhederne, så ledige matcher kommende jobåbninger. Derfor vil vi fortsat samarbejde med Business Fredericia og have en endnu tættere dialog med virksomhederne, der skal fortælle os og borgerne, hvilke nye medarbejdere de har behov for.

Der vil være fokus på systematisk opkvalificering til vækstbrancher, så ledige får mulighed for at kvalificere sig, og virksomhedernes efterspørgsel efterkommes.

Arbejdsmarkedsafdelingen vil opsøge virksomhederne i forhold til at identificere småjobs på få timer og midlertidige stillinger til borgere, der er omfattet af skærpet rådighed, ligesom vikarbureauer vil blive kontaktet.

Hvor der efterspørges arbejdskraft, som ikke findes i Fredericia, benyttes det tværkommunale samarbejde til at sikre arbejdskraft til virksomhederne, ligesom ledige opkvalificeres til at matche ledige stillinger.

Hjælp hvis medarbejderne bliver syge

Arbejdsmarkedsafdelingen vil tilbyde en tidlig fastholdelsesindsats, når virksomhedens medarbejdere bliver syge, eller når der er risiko for langvarig sygdom. Det gælder både almindeligt ansatte og ansatte i fleksjob. Arbejdsmarkedsafdelingen vil tilrettelægge samarbejdet fleksibelt og løbende tilrette smidige arbejdsgange.

Alle virksomheder tilbydes en straksindsats ved henvendelse til Arbejdsmarkedsafdelingen.

Støtte til uddannelsesplanlægning og jobrotation

For at sikre at virksomhederne løbende kan fastholde og udvikle sine medarbejdere, kan virksomhederne få rådgivning om efteruddannelse, herunder rekruttering af erstatningsarbejdskraft.

Arbejdsmarkedsafdelingen tilbyder koordination med uddannelsesinstitutioner og organisationer, når behovet opstår.

Hjælp til virksomheder, der tager socialt ansvar

Mange virksomheder vil gerne hjælpe borgere, der er langt væk fra arbejdsmarkedet eller som har behov for en træningsbane for at blive indsluset på arbejdsmarkedet.

Arbejdsmarkedsafdelingen vil fortsat øge antallet af virksomhedscentre, samt samarbejds- og partnerskabsaftaler markant, og støtte etablering af socialøkonomiske virksomheder.

Arbejdsmarkedsafdelingen vil aktivt opsøge virksomhederne i forhold til at understøtte flere borgere, der ikke i dag er i stand til at tage et arbejde, træne arbejdsmarkedskompetencer igennem virksomhedspraktik i rigtige virksomheder.

4. BORGERRETET INDSATS 2017

4.1 ALLE BORGERE I ARBEJDSMARKEDSAFDELINGEN

Fælles for alle borgere er, at de efterspørger hurtig, fleksibel og kompetent behandling af deres sag, uanset om det handler om en borgerservice-, ydelses- eller arbejdsmarkedsrettet indsats.

Kvalitet og service

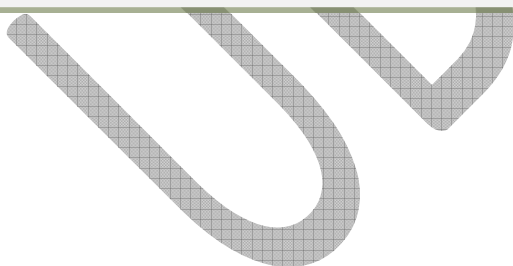
Arbejdsmarkedsafdelingen vil understøtte, at borgerne oplever en professionel tilgang og indsats. Vi tror på, at alle borgere har ressourcer, tager ansvar, som de magter og er i stand til at deltage aktivt. Det betyder, at borgere som kan selv skal selv, og borgere, der har brug for støtte til at kunne, får denne. Det betyder også, at borgeren har en pligt til at tilstræbe selvforsørgelse og udnyttelse af arbejdsevne.

It og digitaliseringsredskaber er attraktive løsninger, som understøtter en hurtig og fleksibel behandling af borgerens sag. Arbejdsmarkedsafdelingen vil arbejde for at udbygge og understøtte borgerrettede digitale løsninger, eksempelvis selvbooking af samtaler for alle jobklare, og flere åbne tilbud, der giver personlige valgmuligheder.

Serviceniveauet afstemmes efter borgerens ressourcer, og der opbygges beredskaber til at understøtte såvel de som kan selv, næsten kan selv, eller har brug for en koordineret og sammenhængende indsats. Kommunikation og samarbejde med borgeren er vigtig. Der indgås tydelige aftaler, og aftalerne tydeliggøres, så borgeren ved, hvem, der gør hvad og til hvornår. Når der indgås aftaler, vil borgeren altid opleve, de selv har noget, de kan tage ansvar for og handle på. Udbygningen af et brugervenligt progressionsværktøj fortsættes i 2017, så borgerens ressourcer og udviklingspunkter tydeliggøres. Det vil særligt være gældende for borgere i udkanten af arbejdsmarkedet.

En afgørende del af at være professionel er at kunne understøtte borgerens motivation, da personlig motivation giver handlekraft. Derfor vil vi i borgermødet arbejde med at skabe motivation hos borgeren.

Der vil i 2017 blive iværksat nye tilfredshedsundersøgelser, der giver viden om borgertilfredshed.



STRATEGI:

BORGERRETTET INDSATS 2017

4.2 BORGERE HVOR UDDANNELSE ER MÅLET

Kompetencebehovet i virksomhederne er stigende, og arbejdsstyrken møder øgede krav for at kunne opnå og fastholde beskæftigelse på arbejdsmarkedet. Det gør sig gældende for såvel allerede ansatte, ledige og unge, der skal finde vej ind på arbejdsmarkedet.

Derfor er det vigtigt, at Arbejdsmarkedsafdelingen tilrettelægger en indsats på uddannelsesområdet, så flere får kompetencer, der matcher arbejdsmarkedets behov.

Flere unge skal have en uddannelse

Flere unge skal starte og gennemføre en erhvervskompetencegivende uddannelse, som matcher arbejdsmarkedets behov. Vi vil sikre et understøtte samarbejdet med andre, der vejleder unge til uddannelse. Vi vil udbygge samarbejdet med særligt uddannelsesinstitutioner om at skabe de bedst mulige overgange mellem grundskole og uddannelse, samt reduktion i frafald på uddannelse.

For at afkorte varigheden på offentlig forsørgelse, vil Arbejdsmarkedsafdelingen etablere straksafklaring og straksaktivering for uddannelsesparate, så den unge oplever en konsekvent indsats fra dag ét. Samtidig vil vi gennem konsekvent brug af uddannelsespålæg og sanktionsredskabet sikre, at den unges valg ikke udskydes.

Vi vil arbejde for, at unge, hvis primære udfordring er uddannelsesvalg, deltager i studieforberedende forløb i et uddannelsesmiljø. Og at aktivitetsparate, som skønnes at have udfordringer af personlig, faglig, social og almen karakter, introduceres til uddannelse i et uddannelsesmiljø.

Samarbejdet styrkes

Særligt for de unge under 30 år, men også for andre ledige, som skal tage en uddannelse, gælder at start og gennemførelse ikke sker i Arbejdsmarkedsafdelingen, men ude på uddannelsesinstitutioner eller i virksomheder.

Samarbejdet med andre afdelinger i kommunen, andre kommuner, uddannelsesinstitutioner, arbejdsgiver- og arbejdstagerorganisationer vil fortsat blive udbygget. Det sker gennem samarbejdsaftaler, partnerskabsaftaler og daglig praksis. Blandt andet vil Fredericia's Trepartsaftale om nedsættelse af dækningsbidrag mod flere i uddannelse og arbejde være i fokus, ligesom der fortsat vil være fokus på samarbejdet om praktikpladser til unge, der vælger en erhvervsuddannelse

Kompetenceniveauet blandt ledige skal øges

I takt med faldende ledighed, er det afgørende at øge det effektive arbejdsudbud, blandt andet gennem opkvalificering af dagpengemodtagere, jobklare kontanthjælpsmodtagere og flygtninge, hvor det er relevant. Samtidig øges sandsynligheden for gentagne ledighedsperioder og langtidsledighed med lavt eller intet uddannelsesniveau udover grundskolen. Vi vil motivere voksne uden uddannelse til at tage én på ordinære vilkår og forud sikre en realkompetencevurdering, hvor det er relevant for uddannelsesvalget. Med de nye muligheder, der blev skabt i regeringens trepartsaftale, øges også dagpengemodtageres muligheder for at gennemføre ordinær uddannelse, hvor de kompenseres med 100% af dagpengene.

Samtidig skal uddannelsesniveauet styrkes, særligt inden for områder, hvor der forventes behov for arbejdskraft, herunder inden for transport, bygge-/anlæg, service og dele af industrien. Her vil Arbejdsmarkedsafdelingen indgå i og udvikle nye strategiske samarbejder med klynger af virksomheder, uddannelsesinstitutioner og faglige organisationer.

Jobrotation skal fortsat være et prioriteret redskab, da det skaber et dobbelt uddannelsesløft, og kan være med til at øge arbejdskraftefterspørgslen. Derfor vil vi i samarbejde med Business Fredericia have en endnu tættere dialog med virksomhederne, der skal fortælle os, hvilke nye medarbejdere de har behov for.

UDDOKA

STRATEGI:

BORGERRETTET INDSATS 2017

4.3 BORGERE, DER ER I STAND TIL AT ARBEJDE

Et voksende antal arbejdspladser i Fredericia og de naturlige pendlingsområder for borgere fra Fredericia, sætter et naturligt fokus på at få de ledige, der kan arbejde, i job hurtigst muligt. For dem er job altid målet uanset alder, køn, etnicitet eller uddannelsesniveau.

Kvalitet og service

Borgere, som er på offentlig forsørgelse og i stand til at varetage et job, forventes også at arbejde selvstændigt med jobsøgning og til dels afsøgning af kompetenceudviklingsmuligheder. Det vil vi stimulere, så alle oplever en professionel og afstemt service, og hvor hver på sit niveau oplever en relevant og motiverende service.

Vi tror på borgerens evne til at være aktivt jobsøgende, og vil understøtte den med formidling af jobs, viden, inspiration og positive forventninger – og med en tidlig og konsekvent indsats fra det tidspunkt borgeren bliver ledige.

Alle jobklare skal i 2017 have mulighed for selv at booke sine samtaler med jobcentret, for at øge fremmøde, motivation og eget ansvar. Samtidig søges oprettet valgmuligheder i tilbuddene, som bedre matcher den enkelte borgers behov.

Arbejdsmarkedsafdelingen vil i Jobcenter Danmarkstræde fokusere på at udvikle jobrettede samtaler, så borgeren oplever progression hen imod et job ud fra sine individuelle forudsætninger. Samtidig skal borgeren forvente en tidlig og hyppig kontakt med jobcentret fra ansøgningstidspunktet.

Arbejdsmarkedsafdelingen vil opsøge, og forventer af den ledige også selv afsøger jobmarkedet for korterevarende stillinger og deltidsjob, som opfylder kravene i 225 timer reglen (skærpet rådighed).

Sygemeldte borgere, som skal fastholdes eller finde beskæftigelse efter sygemelding

Langvarig sygemelding øger sandsynligheden for at mistet arbejdsidentitet og langtidsledighed. Der skal overfor sygemeldte, i samarbejde med arbejdsstedet, forsøges fastholdelse og delvis raskmelding. Derfor tilbydes virksomhed og borger et *straks spor i forhold til fastholdelse*. Øvrige sygemeldte søges tidligst muligt bragt tæt på en arbejdssituation i samarbejde med en virksomhed, og for ledige sygemeldte sikres koordination mellem sygedagpenge og anden ydelse, så jobperspektivet i overgange mellem ydelser fastholdes.

Der vil være et særligt fokus på synergier mellem genoptrænings- og sygedagpengeområdet, da ca. ½ af de, der har fået et genoptræningstilbud samtidig er på sygedagpenge.

Langtidsledigheden skal bekæmpes

Nedbringelse af langtidsledigheden går hånd i hånd med ambitionen om fortsat faldende ledighed. Sammenlignet med andre kommuner i trekantområdet har Fredericia en høj ledighed, men et større fald i langtidsledigheden. Der skal arbejdes med at nedbringe andelen af langtidsledige yderligere.

Derfor vil der fortsat blive arbejdet med tidlig og hyppig kontakt med såvel dagpenge- som kontanthjælpsmodtagere, så tilgangen til langvarig ledighed begrænses.

Det hurtige spor, hvor alle ledige de første 6 måneder har tæt og hyppig kontakt med Arbejdsmarkedsafdelingen udbygges løbende. For modtagere af arbejdsløshedsdagpenge i samarbejde med a-kassen og for kontanthjælpsmodtagere i et jobrettet forløb kombineret med nytteaktivering og praktikforløb.

Også fleksjobvisiterede skal udnytte deres arbejdsevne, og skal på lige fod med andre være aktivt jobsøgende med klare planer for deres jobsøgning. Vi gennemfører jobcafeer for fleksjobvisiterede.

Som led i Helhedsplanen for Korsvær- og Sønderparkerne deltager ledige i jobrettede forløb i *Slip ledigheden*. Det har medført en tættere kontakt til borgere i området. Der vil i 2017 være et særligt fokus på at øge jobeffekterne.

Erfaringerne peger på motivationsfaktoren i lige så høj grad som visitationskategori afgør, om en borger kommer i job. Derfor vil der blive arbejdet på at sikre motivationen for alle nye jobklare og aktivitetsparate, ligesom de aktivitetsparate, som er tættest på at være jobklar, får en ny indsats med et styrket jobfokus inden for en konsekvent ramme med tydelige aftaler og mere virksomhedsrettet aktivering.

Nytilkomne flygtninge skal i arbejde

Flygtninge udgør en ressource for Fredericia, og en større andel skal i beskæftigelse hurtigt i deres integrationsperiode. Den vedtagne strategi for integration af flygtninge på arbejdsmarkedet fortsættes, så nytilkomne flygtninge som udgangspunkt er jobparate, og inden for den første tid er i kontakt med en virksomhed, enten i job eller praktik, kombineret med sprogundervisning, kulturformidling og integration i samarbejde med beboere og frivillige.

Derudover vil integrationsafdelingen i Arbejdsmarkedsafdelingen i samarbejde med de øvrige afdelinger i kommunen, herunder koordinationsgruppen og frivillige, fortsat udvikle den samlede integrationsindsats overfor nytilkomne flygtninge og deres familier.

Samtidig vil der fortsat blive fokuseret på samarbejdet med vores hovedleverandør af sprogundervisning og arbejdsmarkedsrettet aktivering.

Mobiliteten skal øges

Pendlingstilbøjeligheden særligt blandt langtidsledige er lav. Det hæmmer muligheden for at få andel i de mange jobåbninger, der løbende opstår på arbejdsmarkedet i og uden for Fredericia. Derfor vil der blive arbejdet på at synliggøre ledige job uden for Fredericia, ligesom ledige vil blive stillet over for forventninger om at søge job i andre kommuner.

Understøttende vil områder med gode beskæftigelsesmuligheder blive synliggjort yderligere med henblik på at stimulere den faglige mobilitet, herunder gennem opkvalificering. Der iværksættes uddannelsesmotiverende tiltag overfor dagpengemodtagere og jobklare kontanthjælpsmodtagere.

UDKAST

STRATEGI:

BORGERRETTET INDSATS 2017

4.4 BORGERE DER HAR BRUG FOR TRÆNING OG UDVIKLING FOR AT KUNNE DELTAGE PÅ ARBEJDSMARKEDET

Fredericia har alt for mange, som ikke er i stand til at uddanne sig eller arbejde. Særligt på kontanthjælp har tallet siden 2008 været stigende, og det udgør en stor udfordring, både for de mange mennesker som ikke får mulighed for at klare sig selv og for velfærden i Fredericia.

Kvalitet og service

Borgeren mødes med positive forventninger til evne og lyst til at arbejde målrettet med at udvikle og udnytte sin arbejdsevne. Som for alle andre er personlig motivation en væsentlig drivkraft, og for denne gruppe en helt nødvendig drivkraft. Derfor lægger vi i vores tilgang stor vægt på at arbejde motiverende med borgeren, og sikre tydelige handlingsplaner for borgerens videre forløb mod beskæftigelse og uddannelse.

Borgeren mødes med respekt, og professionel anerkendelse af de barrierer borgeren har for arbejde og uddannelse. Tilgangen vil være ressourcebaseret, med en tidlig screening af de ressourcer borgeren kan bringe i spil for at træne og udvikle kompetencer, som matcher forventningerne på arbejdsmarkedet.

Der vil være fokus på en tidlig indsats for borgere, der henvender sig, med henblik på at forebygge de kommer længere fra arbejdsmarkedet, men i stedet nærmer sig job og uddannelse.

Særligt for de mest udfordrede ydelsesmodtagere vil der være fokus på at afstemme og beskrive aftaler, for at undgå misforståelser, og borgeren vil altid få sin plan med fra en samtale.

Tidlig indsats med hyppig kontakt

Borgere med komplekse udfordringer, som har ofte lang vej tilbage til arbejdsmarkedet. Men de skal bidrage med den arbejdsevne de har, og understøttes i at opøve mere arbejdsevne.

Da borgeren i mange tilfælde er udfordret på flere forhold, vil vi fortsat udvikle på den tidlige og intensive indsats for nyvisiterede, og for alle borgere en koordineret indsats med et flow, der minimerer ventetider for borgeren, når der ligger en plan for det videre forløb.

For borgere, som ikke er i stand til at arbejde, men er motiveret for det, eller som er i stand til at arbejde et begrænset antal timer, vil *Strakssporet* fortsat blive udbygget, så ventetid på en beskæftigelsesindsats minimeres. I *Strakssporet* vil der være et særligt fokus på, at bringe borgeren i kontakt med en virksomhed, så træningen foregår tættest muligt på det rigtige arbejdsmarked. Derfor vil der blandt andet blive arbejdet med borgerens eget CV, som bruges i indsatserne fremover.

Arbejdsmarkedsafdelingen forventer, som for de jobklare, også at de ikke jobklare der er omfattet af reglerne om skærpet rådighed, selv deltager aktivt i at finde korterevarende stillinger og deltidsjob.

Ny aktivering

I forlængelse af nedlæggelsen af Kompetencecentret i 2016, udvikles nye aktiveringsforløb for aktivitetsparate borgere.

Det første forløb *Træning Til Arbejde*, har til formål at optræne kernekompetencer hos gruppen af aktivitetsparate ydelsesmodtagere: Økonomi, arbejdsmarkedskendskab, netværk og kommunikation/fremtræden. Forløbet tænkes udviklet som et forforløb inden udplacering i en virksomhed.

Derudover vil der blive arbejdet på oprettelsen af et kombineret arbejdsstrænings- og sundhedsforløb. Formålet er at opnå erfaringer med en arbejdsfunktion, kombineret med fysisk træning og samvær, idet de borgere der tænkes henvist ofte har behov for motion, samtidig med en styrkelse af deres netværk.

Særligt tilrettelagt virksomhedstræning er et tredje projekt, hvor målet er at udplacere hurtigst muligt i en virksomhed uden forudgående optræning.

De tre projekter bygger på en ide om at bringe sagsbehandling og projekter tættere på hinanden, øge koordinationsmuligheden, så borgeren oplever sit forløb mere sammenhængende, og fokusere mere på det, der er evidens for har betydning for borgerens progression og selvforsørgelsesmulighed.

Sammenhæng i langvarige sager

Borgere, som er i langvarige sygeforløb, nogle fleksjobvisiterede, og en del på kontanthjælp, er i risiko for permanent at forblive på offentlig ydelse og i værste fald ende på førtidspension. Jobafklarings- og rehabiliteringsforløb etableres for disse, og vil være gensidige aftaler mellem borger og forvaltning med et flerårigt perspektiv, inden de er parate til at arbejde og da oftest i mindre end fuld tid.

Det kræver en sammentænkning af hele borgerens livssituation, hvor både almenfærdigheder, sundhed og motivation sammenfattes i én plan, og hvor egen læge, Region Syddanmark, specialister og forvaltning samarbejder om et samlet forløb.

Der vil være et forstærket fokus på at forberede borgeren bedre til et rehabiliterende forløb og øget brug af træningsforløb i rigtige virksomheder.

Veteraner fra forsvaret er i en særlig situation

Et mindre antal tidligere udsendte veteraner har behov for en koordineret indsats. Vi vil sikre en let indgang til Arbejdsmarkedsafdelingen og en professionel tilgang til gruppen gennem oprettelsen af et Veteranteam. Veteranteamet vil udover arbejdsmarkedsindsatsen søge at koordinere indsatser med andre interessenter i og uden for kommunen.

Borgere af anden etnisk herkomst end dansk

Vi vil sikre, at borgere med udenlandsk herkomst mødes med en forventning om, at *Alle skal bidrage, og alle kan bidrage*. Det betyder, der vil være et forstærket fokus på beskæftigelse for borgergruppen.

Ud over at indgå i de indsatser, der i øvrigt er til borgere på kontanthjælp, ledighedsydelse, integrationsydelse, dagpenge, mv. omkring en tidlig og hyppig kontakt med et klart jobfokus, vil indsatsen suppleres af:

1. Fortsat deltagelse i indsatser i den Boligsociale indsats i Sønder-/Korskærparkerne, der handler om udplacering af sagsbehandling i området, *Slip Ledigheden 1* for over 30-årige, og *Slip Ledigheden 2* for under 30-årige.
2. En særlig indsats for flygtninge og familiesammenførte, herunder integration af børn. Nytilkomne flygtninge, som ikke er i stand til at arbejde, vil vi møde med en helhedsorienteret indsats, hvor sprog, kulturmødet og træning til arbejdsmarkedet er naturlige elementer i deres integrationsforløb.
3. For flygtninge, der er i stand til at arbejde, fremrykkes indsatsen for at øge flow-hastigheden fra ankomst til der kan startes op i en kombineret sprog- og beskæftigelsesindsats. Der vil være fokus på hurtig udplacering i praktik/job.

Flere træningsbaner i virksomhederne i Fredericia

Borgere langt fra arbejdsmarkedet, har behov for træningsbaner i virksomheder, så de gradvist kan optræne jobrelevante kompetencer og møde arbejdspladskulturer. I andre tilfælde for at optræne og afprøve arbejde. Vi vil give flere mulighed for at opleve et arbejdsliv, enten gennem direkte placering i en almindelig virksomhed og gennem fremme af socialøkonomiske virksomheder.

5. SAMARBEJDE MED JOBCENTRENE I TREKANTOMRÅDET

Trekantområdet er både som brand og praksissamarbejde afgørende for Fredericia. Virksomhederne i hele trekantområdet har løbende behov for kvalificeret arbejdskraft, og arbejdskraften bevæger sig mellem kommuner. For at sikre at trekantområdet fortsat er en vækstdynamo, er der behov for kommunerne samarbejder også om tiltrækning af arbejdskraft.

Trekantsamarbejdet mellem jobcentre

Vi vil samarbejde med de øvrige kommuner i Trekantområdet for at sikre kvalificeret arbejdskraft til virksomhederne i Fredericia og jobs til borgere fra Fredericia.

Derfor vil fælles koordineret jobformidling til virksomhederne og fælles opkvalificering af borgere til brancher med behov for arbejdskraft fortsat være et prioriteret område for Arbejdsmarkedsafdelingen.

Vi vil arbejde for en koordineret tilgang til servicering af virksomhederne i hele trekantsamarbejdet, så virksomheder og borgere ikke oplever kommunegrænser som en barriere for rekruttering eller fastholdelse af ansatte.

6. SAMLET MÅLOVERSIGT

MÅL

MÅLING

- | | |
|--|--|
| 1. Beskæftigelsesindsatsen skal understøtte vision 2020 i forhold til uddannelse og vækst, og kompetenceudvikling skal være et prioriteret redskab | <i>Arbejdsmarkedsafdelingen understøtter uddannelse af ledige og medarbejdere i prioriterede vækstbrancher</i> |
| 2. Antal jobklare modtagere af offentlig forsørgelse reduceres fra 2016 til 2017. | <i>Antal jobparate kontant- og uddannelses- og ledighedsydelsesmodtagere skal falde mere end landsgennemsnittet</i> |
| 3. Andelen af aktivitetsparate borgere nedbringes fra 2017 til 2018 | <i>Andelen af aktivitetsparate kontant- og uddannelses- og ledighedsydelsesmodtagere skal falde mere end landsgennemsnittet</i> |
| 4. Virksomhederne skal sikres den nødvendige og kvalificerede arbejdskraft | <i>Samarbejdsgraden med virksomhederne øges, og målsætningerne i trepartsaftalen opfyldes</i> |
| 5. Flere unge skal have en uddannelse | <i>Antallet af unge under 30 år på offentlig forsørgelse nedbringes til landsgennemsnittet</i> |
| 6. Borgere i udkanten af arbejdsmarkedet herunder langtidsledige kontanthjælpsmodtagere skal tættere på arbejde | <i>Antallet af ydelsesmodtagere der bliver jobklar øges med 10%, og langtidsledigheden for jobklare kontanthjælpsmodtagere nedbringes med 5%-point</i> |
| 7. Flere flygtninge og familiesammenførte skal være selvforsørgende | <i>Flygtninge og familiesammenførte der opnår erfaring på arbejdsmarkedet inden for 13 uger fra ankomst øges med 20%, og andelen der opnår ordinær beskæftigelse øges med beskæftigelse øges med 25%</i> |

7.BUDGET 2017

Afventer Byrådets budgetvedtagelse og Finanslovensvedtagelsen.

UDKAST