

Status på Beskæftigelsesindsatsen 2016

EN OPFØLGNING PÅ DE MÅL OG STRATEGIER, SOM ER BESKREVET I
BESKÆFTIGELSESPLEANEN FOR 2016

DENNIS MØLGAARD HANSEN



Indholdsfortegnelse

1. Indledning.....	Side 2
2. Den overordnede udvikling i beskæftigelsen 2016.....	Side 3
3. Virksomhedsrettet indsats.....	Side 5
4. Flere unge skal have en uddannelse.....	Side 6
5. Borgere der er i stand til at arbejde.....	Side 8
5.1. A-dagpenge, arbejdsmarkedsydelse og kontantydelse	
5.2. Jobparate kontanthjælpsmodtagere, integrationsydelsesmodtagere og kontanthjælpsmodtagere omfattet af integrationsprogrammet	
5.3. Sygedagpenge	
5.4. Ledighedsydelse og fleksjob	
5.5. Den nuværende arbejdsstyrke	
6. Borgere der har brug for træning og udvikling for at kunne deltage på arbejdsmarkedet.....	Side 15
7. Samarbejde med jobcentrene i trekantområdet.....	Side 16
8. Kvalitet og service.....	Side 16
9. Konklusion.....	Side 19

1. Indledning

Nedenfor er Arbejdsmarkedsafdelingens vurdering af resultaterne og målopfyldelsen af arbejdet med beskæftigelsesindsatsen i 2016.

Overordnet set havde beskæftigelsesplanen 7 mål og tilhørende målinger:

Mål	Måling
1. Beskæftigelsesindsatsen skal understøtte vision 2020 i forhold til uddannelse og vækst	Arbejdsmarkedsafdelingen deltager aktivt i opbygningen af Bülows som uddannelsescampus. Arbejdsmarkedsafdelingen understøtter uddannelse af ledige og medarbejdere i Fredericia C samt bygge og anlægsbranchen
2. Antal jobparate modtagere af offentlig forsørgelse reduceres fra 2015 til 2016	Antal jobparate kontant- og uddannelses- og ledighedsydelsesmodtagere skal falde mere end gennemsnittet af klyngen
3. Antal aktivitetsparate modtagere af offentlig forsørgelse reduceres fra 2015 til 2016	Antal aktivitetsparate kontanthjælpsmodtagere skal falde mere end gennemsnittet i klyngen
4. Flere unge skal have en uddannelse (ministermål)	Antal uddannelsesparate fastholdes på 2015 niveau. Antal aktivitetsparate unge skal falde med mere end gennemsnittet af klyngen
5. Borgere i udkanten af arbejdsmarkedet skal tættere, eller ind, på arbejdsmarkedet, blandt andet gennem en styrket tværfaglig indsats (ministermål)	Antal aktivitetsparate kontanthjælp- og uddannelseshjælpsmodtagere skal falde mere end gennemsnittet i klyngen
6. Langtidsledigheden skal bekæmpes (ministermål)	Antal langtidsledige skal reduceres fra 2015 til 2016. Udviklingen skal være på niveau med klyngen
7. Indsatsen for bedre match mellem arbejdsløse og virksomheder skal styrkes (ministermål)	Samarbejdsgraden med de lokale virksomheder skal være højere end gennemsnittet i klyngen, og virksomhederne skal have den arbejdskraft de efterspørger

Nedenfor gennemgås de enkelte områder. Tallene er hovedsaglig fra jobindsats og egne beregninger. Hvor intet andet er nævnt, er det fuldtidspersoner. Hvorvidt Fredericia nåede ovenstående målopfyldelse sammenfattes i konklusionen.

2. Den overordnede udvikling i beskæftigelsen 2016

På beskæftigelsesområdet i Fredericia var året 2016 kendetegnet ved en stigende beskæftigelse og en faldende ledighed. Årsagerne hertil skal findes i såvel gunstigere konjunkturer, implementeringen af forskellige arbejdsmarkedsrettede reformer samt Byrådets initiativer på baggrund af Vision 2020.

Som figur 1 viser, er antallet af fuldtidsstillinger i Fredericia steget fra 20.464 i januar 2015 til 21.354 i december 2016 – en stigning på 4%. Denne stigning er også kommet Fredericianerne til gode, idet antallet af lønmodtagere, som bor i Fredericia, er steget fra 18.324 til 18.981 i samme periode – en stigning på 3%.

Udviklingen ses også i ledighedstallene, som i perioden er faldet med 8% - jf. figur 2. Samtidig er antallet af langtidsledige faldet fra 390 personer i januar 2015 til 246 personer ved udgangen af 2016 – et fald på 37%.

Ser vi på de enkelte ydelser er det udviklingen inden for A-dagpenge, sygedagpenge og efterløn, som har bidraget mest til faldet i ledigheden i 2016 – jf. figur 3. På kontanthjælps- og integrationsområdet er det værd at bemærke, at der har været en mindre stigning, som primært skyldes de flytningen og familiesammenførte, som kom til Fredericia i 2015 og 2016 – jf. figur 4. Opdeles der på visitationskategori, steg antallet af jobparate borgere, mens antallet af aktivitetsparate borgere faldt. Denne udvikling betyder, at flere borgere er kommet tættere på arbejdsmarkedet, idet de nu er i stand til at tage et arbejde.

For de øvrige ydelsesgrupper, med undtagelse af revalidering, har der været en mindre stigning i ledighedstallene – jf. tabel 1 nedenfor. Sammenlagt er ydelserne (eksklusiv efterløn) faldet med 2%, hvilket betyder, at 105 flere borgere ved udgangen af 2016 er kommet i selvforsørgelse.

Overordnet har der i 2016 været en gunstig udvikling på beskæftigelsesområdet. Der er dog fortsat et stort potentiale i forhold til at opkvalificere og motivere den lokale arbejdsstyrke, så Fredericias borgere kan få gavn af den forventede vækst de kommende år og sikre, at virksomhederne har det bedst mulige rekrutteringsgrundlag.

Fig. 1: Udvikling i fuldtidsjob i Fredericia og fuldtidslønmodtagere bosat i Fredericia, 2015-16

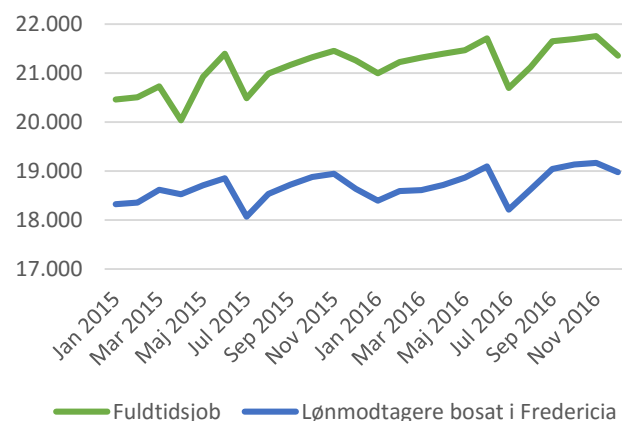


Fig. 2: Fald i ledigheden 2015-2016 (Fuldtidsps., alle ydelser inkl. efterløn)

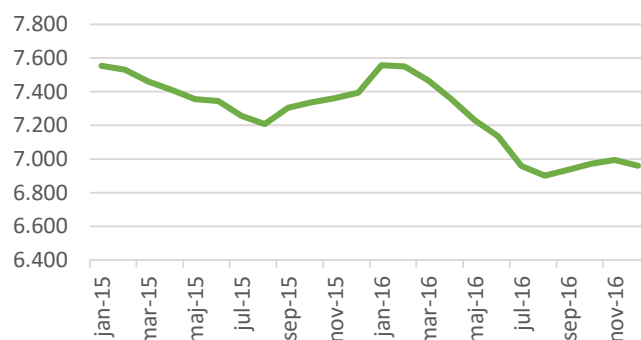
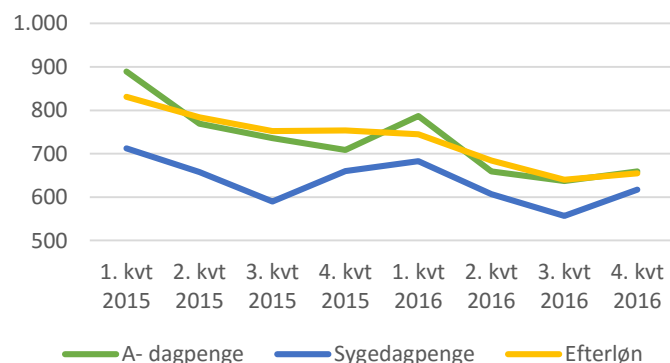
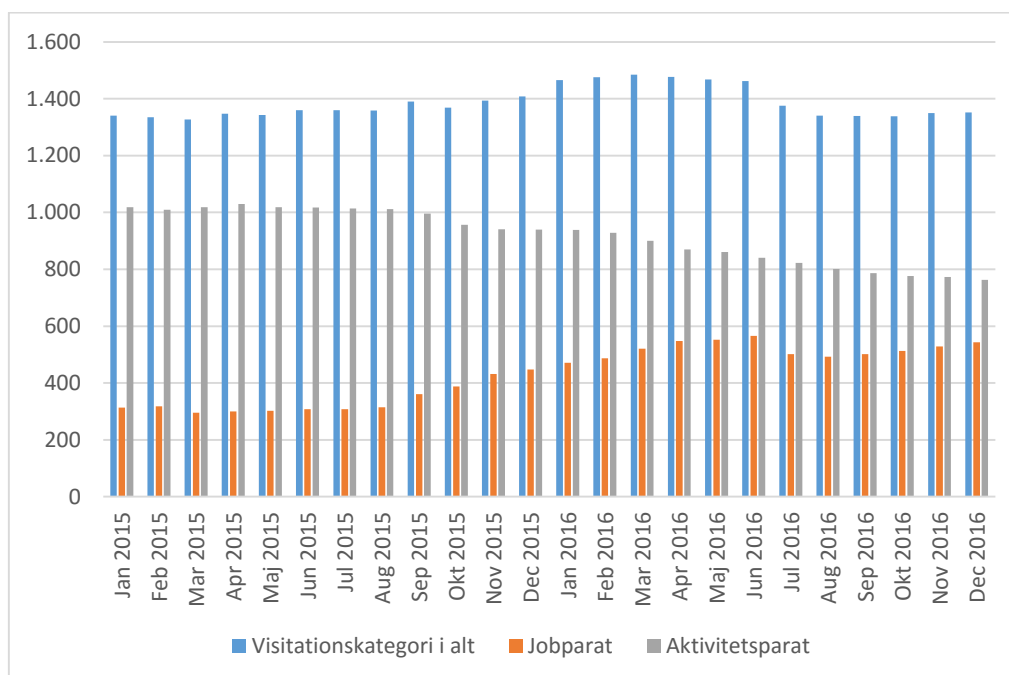


Fig. 3: Ydelser der har bidraget mest til fald i ledigheden 2015-2016 (fuldtidspersoner)



Figur 4: Udviklingen i kontanthjælpsmodtagere, kontanthjælpsmodtagere omfattet af integrationsprogrammet og integrationsmodtagere 2015-2016 (fuldtidsps.)



Tabel 1: Udviklingen i antal offentligt forsørgede i Fredericia, fordelt på ydelser og i relation til klyngen

	2015	2016	Udviklingen Fredericia, pct.	Udviklingen Landsplan, pct.	Udvikling Gennemsnit for klynge, pct.
A-dagpenge (inkl. ydelser efter opbrugt dagpengeret)	898	722	-20%	-13%	-17%
Sygedagpenge	655	616	-6%	-4%	-3%
Fleksjob	620	630	2%	6%	8%
Uddannelseshjælp	427	444	4%	-5%	-3%
Kontanthjælp og integrationsydelse ¹	1.361	1.412	4%	-1%	-1%
Revalidering	106	83	-22%	-13%	-11%
Forrevalidering	25	29	16%	-26%	-35%
Jobafklaringsforløb	149	234	57%	59%	55%
Ressourceforløb	164	186	13%	39%	25%
Ledighedsydelse	109	113	4%	-2%	-4%
Førtidspension	2.079	2.019	-3%	-3%	-3%
Ydelsesgrupper i alt (eksklusiv efterløn)	6.593	6.488	-2%	-2%	
Ydelsesgrupper ekskl. A-dagpenge	5.695	5.766	1%	-1%	

¹ Tallet indeholder ligeledes kontanthjælpsmodtagere omfattet af integrationsprogrammet, som er en ydelse der blev udfaset pr. 1.07.2016

3. Virksomhedsrettet indsats

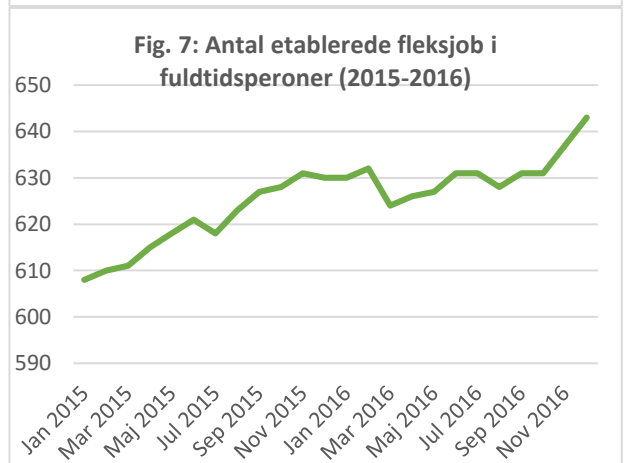
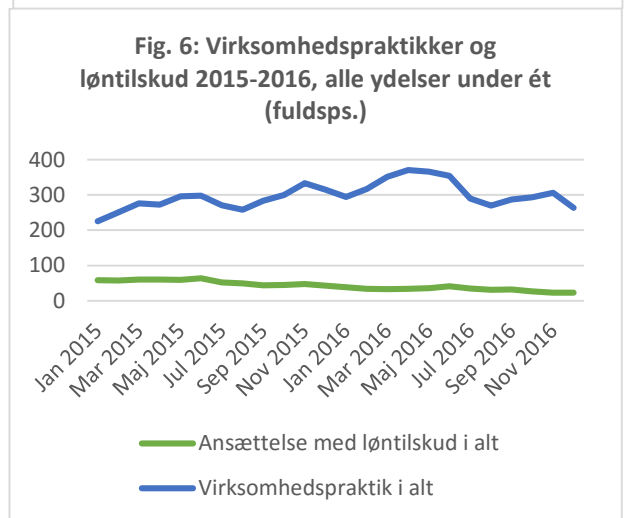
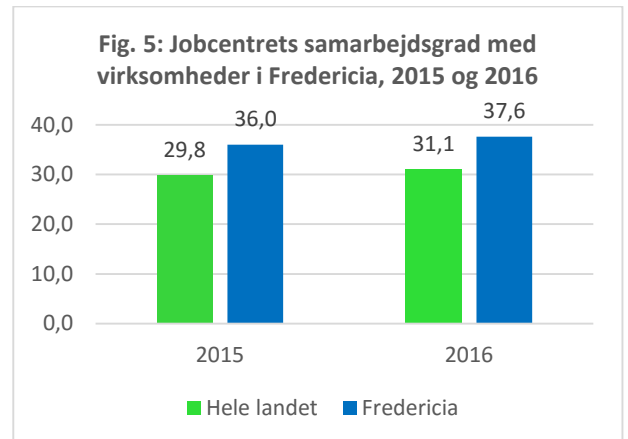
En vigtig del af strategien for 2016 har handlet om at styrke samarbejdet med virksomhederne i Fredericia Kommune. Arbejdsmarkedsafdelingen har i den forbindelse haft to overordnede indsatsområder: 1) en offensiv udvikling af virksomhedsservice og fokus på at opkvalificere den arbejdskraft, som virksomhederne har behov for og 2) styrke virksomhedstækningen så både medarbejdere og borgere har fokus på jobskabelse.

Resultaterne har bl.a. været en forøgelse af samarbejdsgraden med de lokale virksomheder – jf. figur 5. Samarbejdsgraden er et samlet mål for kontakten til virksomhederne både i forhold til løntilskud, virksomhedspraktik, jobrotation, skånejob, fleksjob, mentor og nyttejob. Ud af de ca. 1500 virksomheder i Fredericia, som har medarbejdere, skønnes at Arbejdsmarkedsafdelingen har været i kontakt med ca. 85% i løbet af 2016. På baggrund af denne kontakt er der kommet 483 nye jobåbninger, hvilket er en stigning på 17% sammenlignet med 2015.

I forhold til den virksomhedsrettede indsats i øvrigt er antallet af fleksjob steget betydeligt siden 2015, antallet af løntilskudsstillinger (fuldtidsps.) har været nedadgående og antallet af virksomhedspraktikker (fuldtidsps.) ligger gennemsnitligt stabilt – jf. figur 6 og 7. Det er dog vigtigt at pointere, at tallet for virksomhedspraktikker dækker over en stigning i antallet af personer, som reelt har været i virksomhedspraktik. Årsagen er, at antallet af virksomhedspraktikker til borgere langt fra arbejdsmarkedet er øget, hvormed den enkelte praktik indeholder færre timer.

Et andet resultat er oprettelsen af flere uddannelsesforløb specifikt målrettet vækstbrancherne inden for transport, logistik og industriel produktion. Målgrupperne har været modtagere af A-dagpenge samt jobklare kontanthjælpsmodtagere og ledige på integrationsydelse. Disse forløb har vist sig at have en meget høj jobeffekt, hvorfor flere/nye er på vej i 2017.

På sygedagpengområdet kan nævnes oprettelsen af et fast-track, som virksomhederne kan anvende, såfremt en medarbejder bliver syg eller er i risiko for langvarig sygdom. Kendskabsgraden til denne ordning er stadig for lille, da virksomhederne ikke anvender ordningen i tilstrækkelig grad.



4. Flere unge skal have en uddannelse

Antallet af unge under 30 år på uddannelseshjælp har siden kontanthjælpsreformen i 2014 ligget relativt stabilt på et samlet antal mellem 400-440 fuldtidspersoner, hvilket også var gældende ved udgangen af 2016 – jf. figur 8. Selvom der var et fald i 4. kvartal 2016, var der gennemsnitligt en mindre stigning i det samlede antal unge i løbet af året på 4%, hvor landsgennemsnittet var på -5%. Sammenlignes med de øvrige kommuner i klyngen, ligger Fredericia på en 7. plads ud af 7 kommuner.

Opdeles der på visitationskategori, fordeler de unge sig med ca. 35% aktivitetsparate og 65% uddannelsesparate. Figur 9 viser, at antallet af aktivitetsparate unge har ligget relativt stabilt på omkring 170 fuldtidspersoner, dog med en lille stigning i 4. kvartal 2016. Antallet af uddannelsesparate har været stigende frem til og med 2. kvartal 2016, hvor kurven atter knækkede. Til gengæld har Fredericia faktisk ingen unge, som er visiteret åbenlyst uddannelsesparate, da alle er i uddannelse og derfor selvforsørgende. Her ligger Fredericia som langt den bedste i klyngen.

Årsagerne til den nuværende udvikling for gruppen af de uddannelsesparate unge kan bl.a. findes i erhvervsskole- og vejledningsreformen fra sommeren 2015, som øgede kravene til de unge i forhold til optagelseskrav og uddannelsesvalg. Samtidig har en stramning på AMU-området betydet, at en stor del af den gruppe unge, der tidligere har gået på de uddannelsesforberedende forløb, ikke længere kan optages. Denne gruppe vil være i fokus i det fremadrettede arbejde, hvor Jobcentret vil være permanent til stede på IBC.

En lige så stor udfordring, som øgede optagelseskrav, er andelen af unge, som frafalder en uddannelse. Tal fra UU Lillebælt viser, at 482 unge 16-25 årige, med bopæl i Fredericia, har afbrudt deres uddannelse i løbet af 2016. Nogle genplaceres men andre kommer ikke umiddelbart i gang med en anden uddannelse. Der er derfor et stort flow i ledige på uddannelseshjælp, hvilket tabel 2 også viser. For uddannelsesparate unge er der i 2016 afsluttet hele 447 sager, mens 434 er påbegyndt. Lykkes det for det tværbæltlige samarbejde, som vi har med Middelfart

Fig. 8: Udviklingen i uddannelseshjælp 2015-2016 (fuldtidsps.)

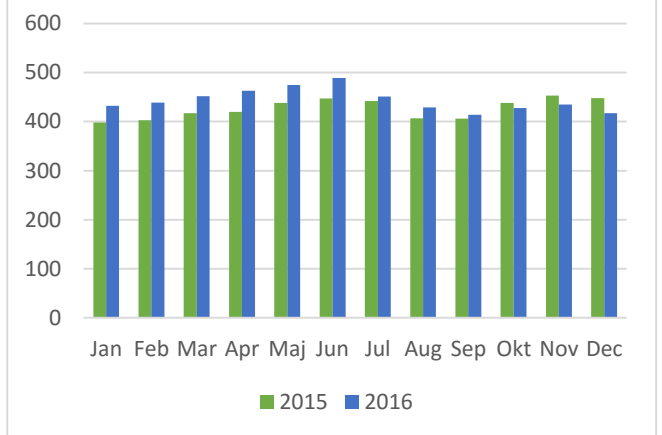
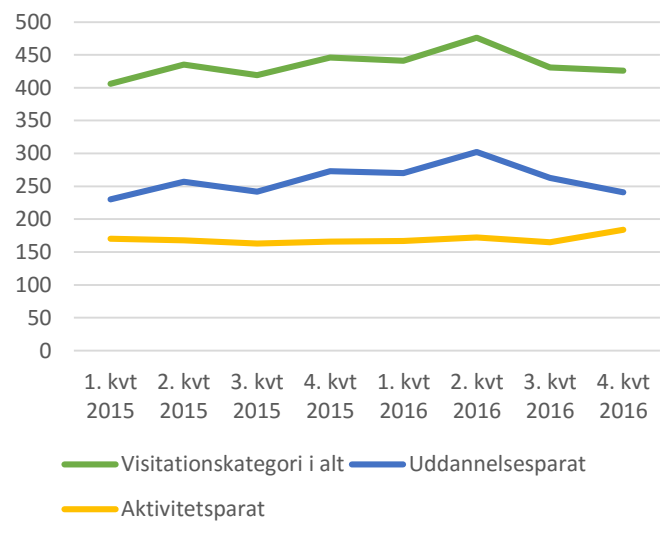


Fig. 9: Unge på uddannelseshjælp fordelt på visitationskategori 2015-2016 (fuldtidsps.)



Kommune og ungdomsuddannelserne, at knække frafaldsstatistikken, må sagerne på uddannelseshjælp forventes at falde drastisk. Herudover er det, som har virket særligt godt i arbejdet med de uddannelsesparate unge bl.a. Fredericia Kommunes strategi om en hurtig afklaring i forhold til uddannelsesvalg, det gode samarbejde med UU Lillebælt omkring de uddannelsesafklarende samtaler samt et tæt samarbejde med uddannelsesinstitutionerne omkring studieforberedende forløb og praktikaftaler.

I forhold til de aktivitetsparate unge har hyppigere kontakt og øget aktiveringsgrad givet positive resultater.

Ovenstående tiltag vil fortsætte og blive udbygget i løbet af 2017 bl.a. via straksaktiveringsforløb samt udflytning af ungeteamet til uddannelsesinstitutionerne.

Tabel 2: Påbegyndte og afsluttede uddannelseshjælpssager 2015-2016

	2015 Påbeg./afslut.	2016 Påbeg./afslut.
Uddannelses- parat	404/371	434/447
Aktivitets- parat	81/95	85/85

5. Borgere der er i stand til at arbejde

5.1 A-dagpenge, arbejdsmarkedsydelse og kontantydelse

Siden beskæftigelsesreformen trådte i kraft i januar 2015, har det samlede antal af ledige på A-dagpenge og ydelser efter opbrugt dagpengeregulering været faldende på landsplan med 13%. Fredericia har dog haft et forholdsvist større fald end landsgennemsnittet, idet der i dag er 20% færre borgere, som modtager disse ydelser sammenlignet med 2015. Sammenlignes med klyngen ligger Fredericia på en 7. plads ud af 32 kommuner. Faldet har været gældende for alle måneder i 2016 – jf. figur 10.

Figur 11 viser ledighedsudviklingen for de 3 største A-kasser i Fredericia samt et samlet tal for de såkaldt frie A-kasser. Her er det tydeligt, at faldet i ledigheden har været gældende for alle områderne – dog har 3F oplevet det største fald i ledigheden.

Årsagerne til den gunstige udvikling kan bl.a. findes i generelle konjunkturforbedringer, samt Byrådets fokus på udviklingen af Fredericia med dertilhørende erhvervs vækst og tiltrækning af nye virksomheder – ikke mindst inden for områder som transport, logistik, teknologi og produktion. I Arbejdsmarkedsafdelingen har indsatsen været særligt fokuseret på at understøtte udviklingen ved at sikre, at borgerne har de kompetencer, som arbejdsmarkedet efterspørger. Der har været politisk opbakning til en tættere og hyppigere dialog med borgerne, hvilket har bidraget til oprettelsen af jobunderstøttende jobklubber samt uddannelsesforløb inden for vækstbrancherne – jf. også afsnit 3 om den virksomhedsrettede indsats.

Gennem året 2016 har også samarbejdet med A-kasserne udviklet sig, bl.a. har Arbejdsmarkedsafdelingen en medarbejder udplaceret i 3F. Udviklingen af samarbejdet har haft en betydning for ledighedsfaldet, idet der er etableret et hurtigt spor, hvor de ledige er i tæt og hyppig kontakt med både Jobcenter og A-kasser – jf. figur 13 nedenfor. Sidst men ikke mindst er der gjort yderligere brug af virksomhedspraktikker, samt vejledning og opkvalificering – jf. figur 12, så borgere på dagpenge alt i alt er mere aktive i deres ledighedsforløb.

Fig. 10: Udviklingen i A-dagpenge og ydelser efter opbrugt dagpengeregulering 2015-2016 (fuldtidsps.)

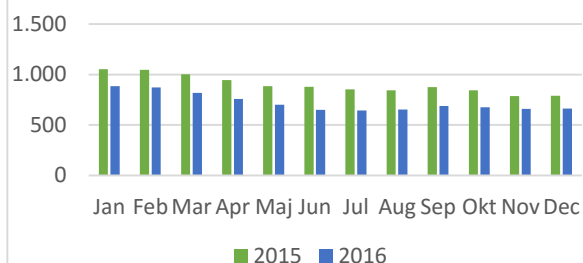


Fig. 11: Ledighedsfald fordelt på udvalgte A-kasser 2015-2016 (fuldtidsps.)

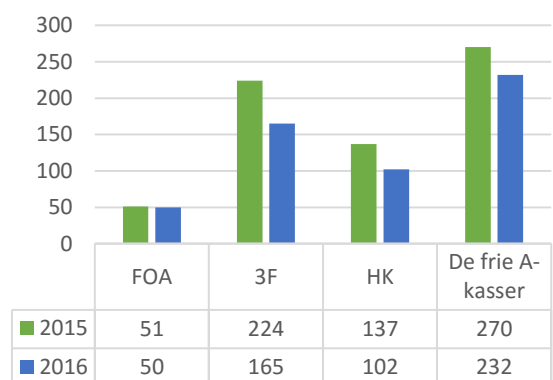
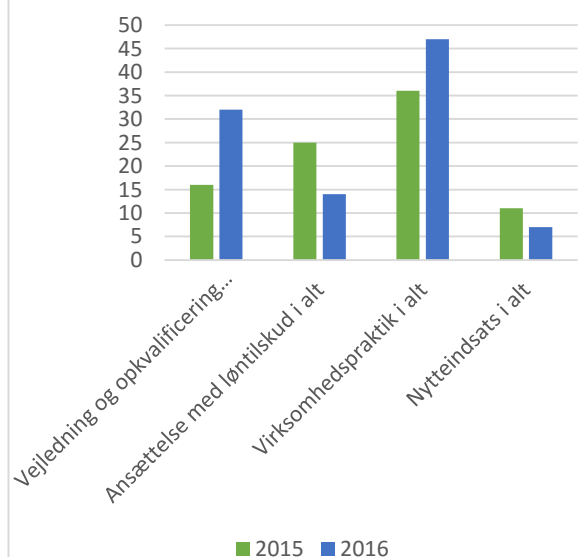
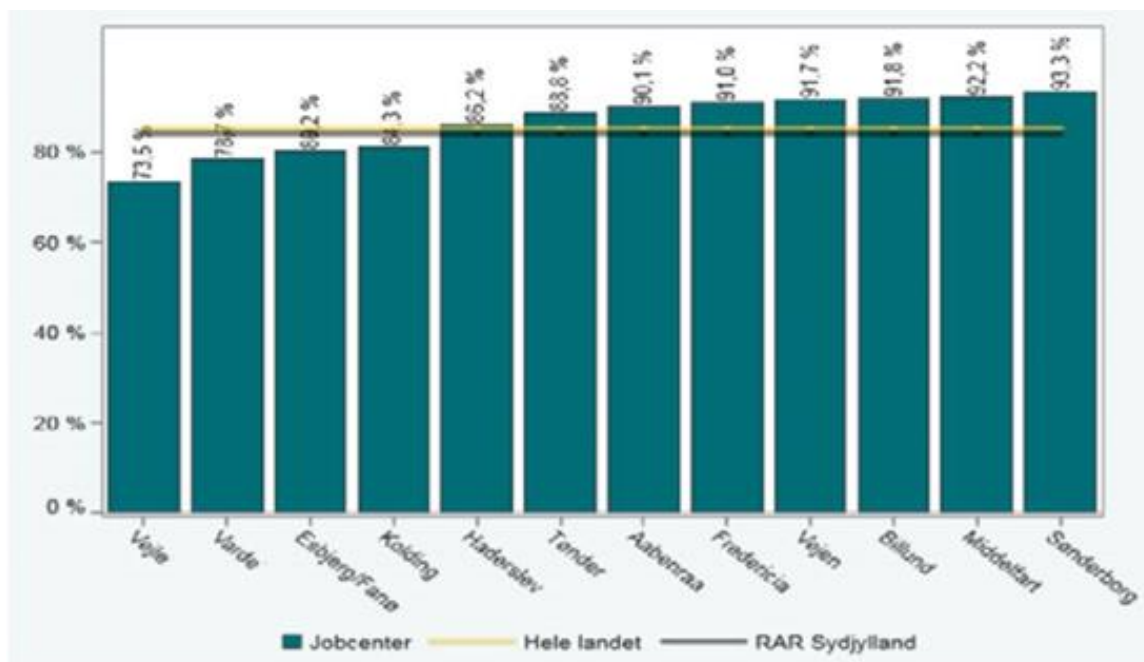


Fig. 12: Aktiverede borgere på A-dagpenge, arbejdsmarkedsydelse og kontantydelse 2015-2016 (fuldtidsps.)



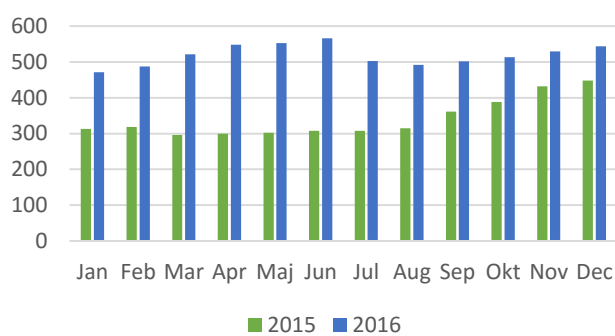
Figur 13: Andel af dagpengemodtagere med 1½-3 måneders ledighed, som har deltaget i mindst én samtale (oktober 2016)²



5.2 Jobparate kontanthjælpsmodtagere, integrationsydelse og kontanthjælpsmodtagere omfattet af integrationsprogrammet

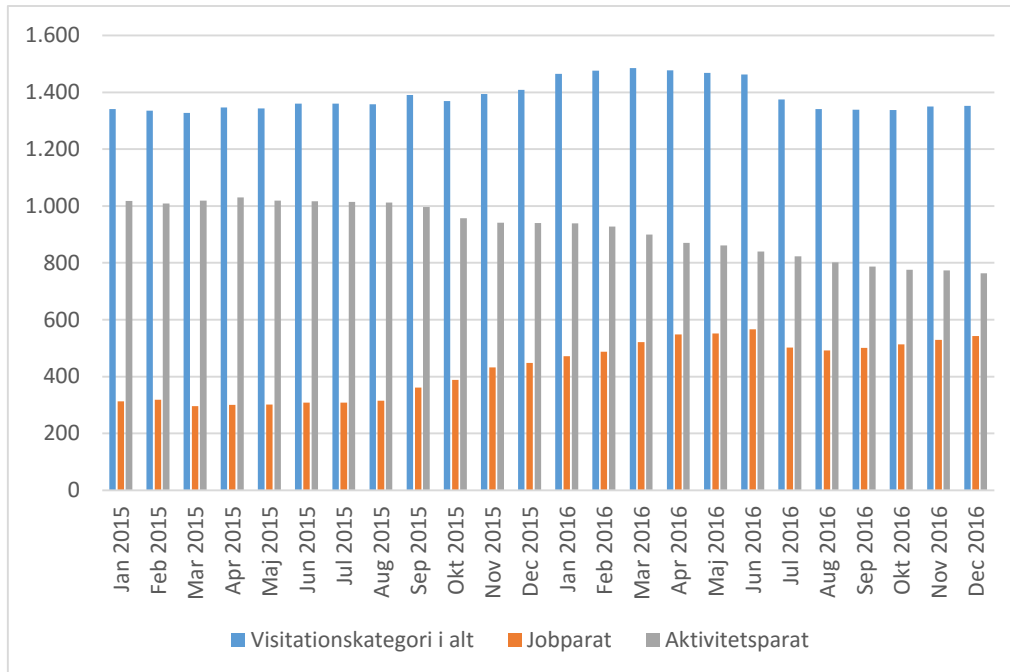
Som figur 14 viser, er der sket en stigning i antallet af jobklare kontanthjælpsmodtagere og integrationsydelsesmodtagere i løbet af 2016. En del af stigningen skyldes de flytningen og familiesammenførte, som kom til Fredericia i løbet af året (i 2015 kom 83 og i 2016 kom 53). En anden del af forklaringen er, at andelen af aktivitetsparate borgere er faldet, hvormed flere borgere faktisk er kommet tættere på arbejdsmarkedet og dermed tættere på selvforsørgelse – jf. figur 15 nedenfor.

Fig. 14: Udviklingen i jobklare kontanthjælp, integrationsydelse og kontanthjælpsmodtagere omfattet af integrationsprogrammet 2015-2016 (fuldtidsps.)



² RAR Sydjylland "Status på reformer og indsatser", januar 2017

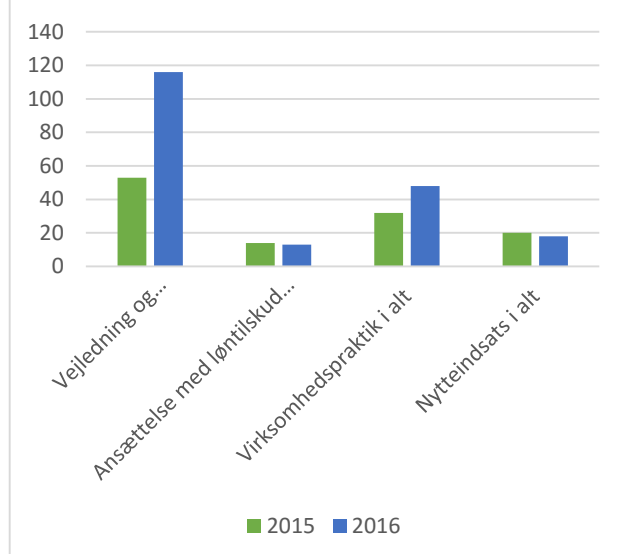
Figur 15: Udviklingen i kontanthjælpsmodtagere, kontanthjælpsmodtagere omfattet af integrationsprogrammet og integrationsmodtagere 2015-2016 (fuldtidsps.)



Udviklingen har været en del af Arbejdsmarkedsafdelingens strategi for 2016, hvor det har været målet, at flere borgere kom tættere på arbejdsmarkedet. Strategien har været understøttet af ydelsesreformen, kontanthjælpsloftet og 225 timers reglen. Derfor har strategien fulgt to spor og fokuseret på både jobparate og aktivitetsparate borgere.

I forhold til de jobparate borgere, som er tættest på arbejdsmarkedet, har strategien i høj grad handlet om en øget brug af de samme redskaber, som anvendes over for de forsikrede ledige. Dette handler bl.a. om 1) faglig opkvalificering inden for vækstbrancher og områder med jobåbninger samt danskundervisning for integrationsydelsesmodtagere, 2) oprettelsen af jobcafeer og 3) etablering af et hurtigt spor med hyppig kontakt og straksaktivering – herunder brug af virksomhedspraktikker og nyttejob – jf. figur 16. At der er et stort flow af antallet af sager kan ses på figur 17, som også viser, at der blev afsluttet flere sager end påbegyndt i 2016.

Fig. 16: Fuldtidsaktiverede jobparate kontanthjælpsmodtagere og integrationsydelsesmodtagere og kontanthj. omfattet af integrationsprogrammet 2015-2016 (fuldtidsps.)



I forhold til flygtningesituationen har Fredericia i 2015 modtaget 64 voksne og 19 familiesammenførte voksne. Tallene for 2016 var hhv. 37 flygtninge og 16 familiesammenførte. I 2016 blev ca. 70% visiteret som jobklare – jf. også figur 18 nedenfor.

Sammenlignes årene 2015 og 2016 er den samlede ledighed for jobklare kontanthjælpsmodtagere, integrationsydelsesmodtagere og kontanthjælpsmodtagere omfattet af integrationsprogrammet gennemsnitligt steget med 45%, hvilket placerer Fredericia på en 7. plads ud af 7 kommuner i klyngen.

Fig. 17: Antal påbegyndte og afsluttede sager på kontanthjælp 2015-2016

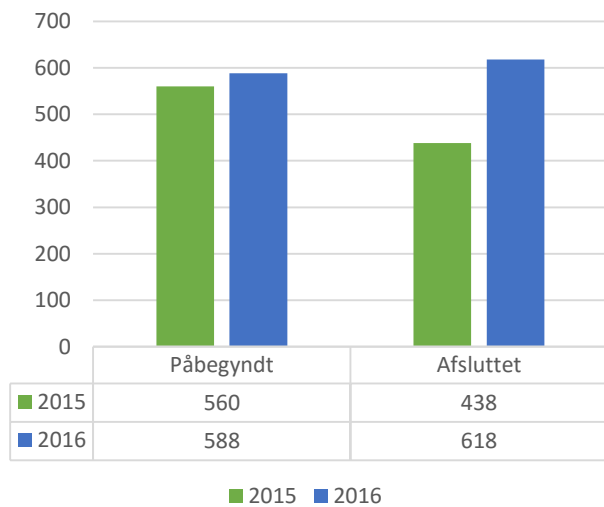
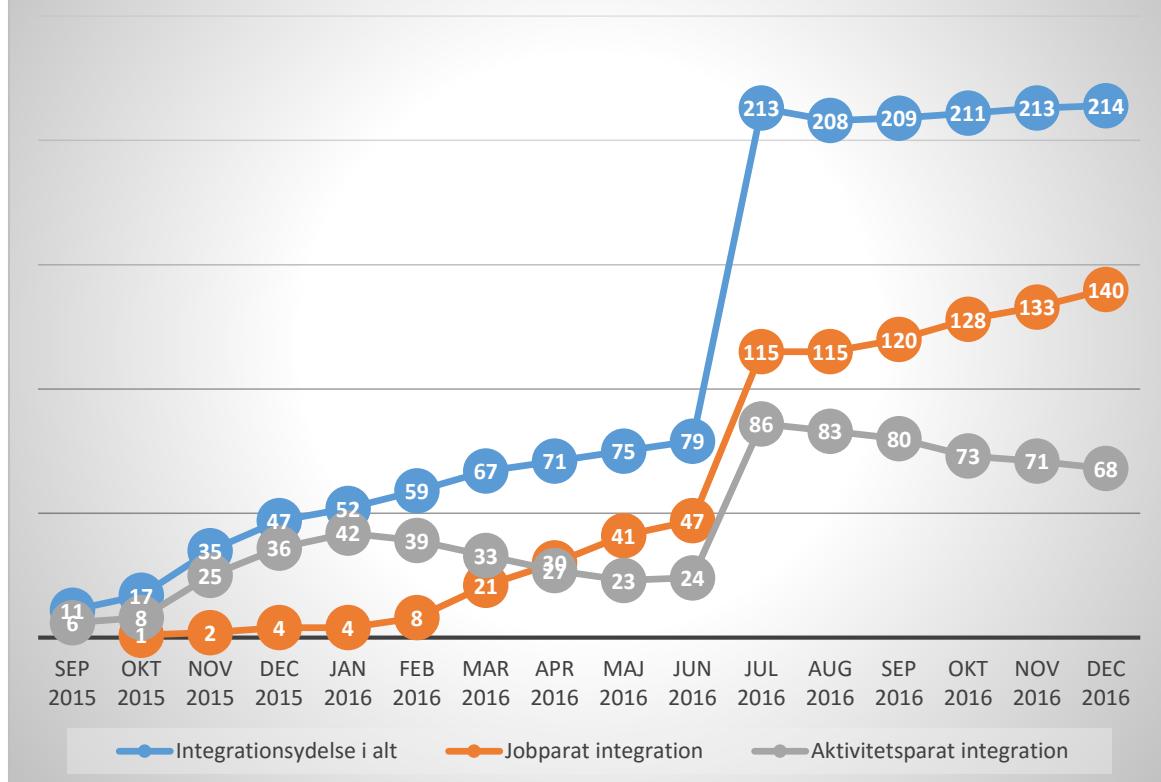


Fig. 18: Udviklingen i integrationsydelse fordelt på visitation 2015-2016 (fuldtidsps.)



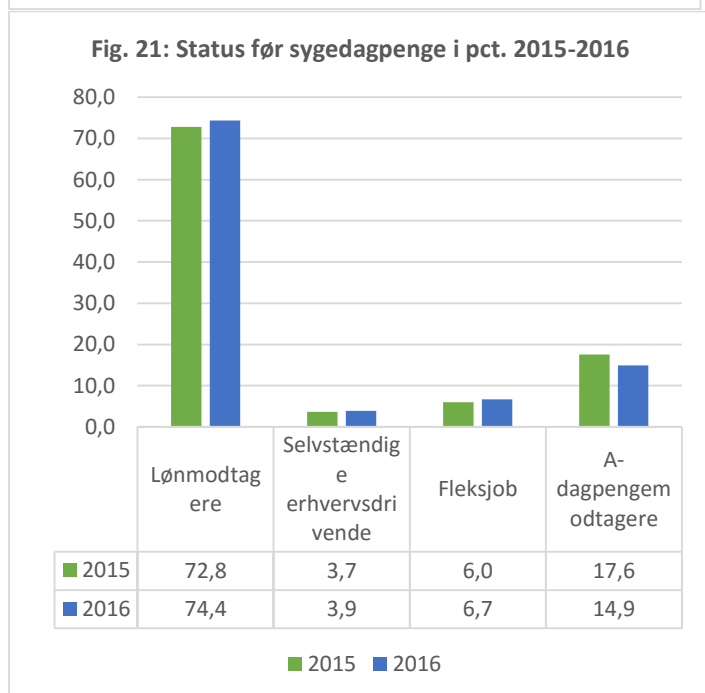
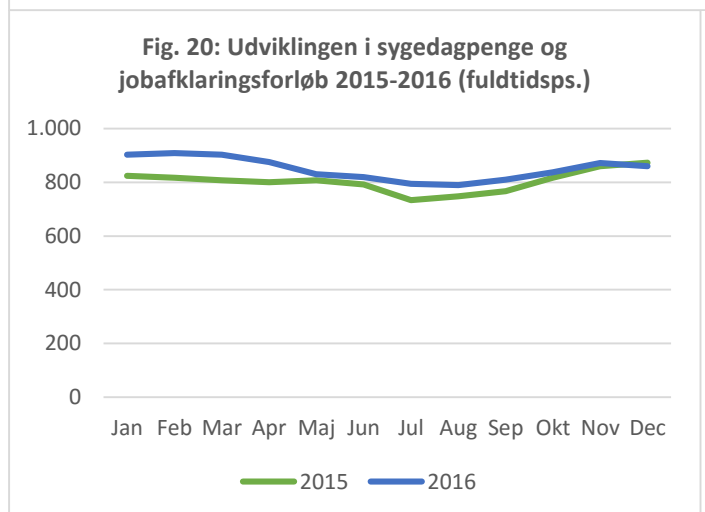
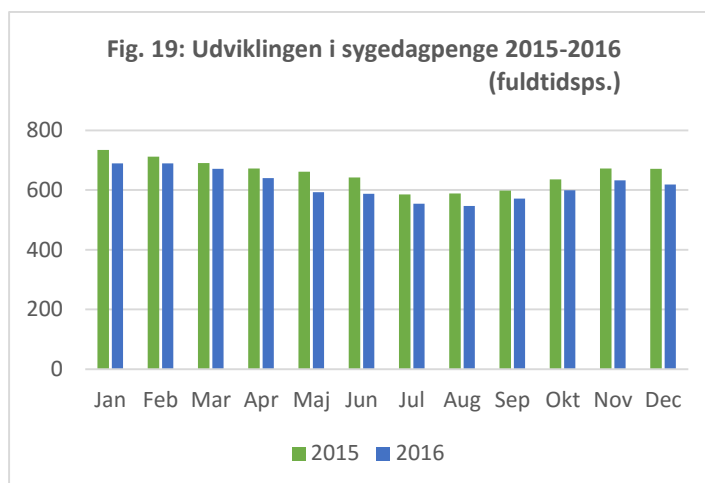
5.3 Sygedagpenge

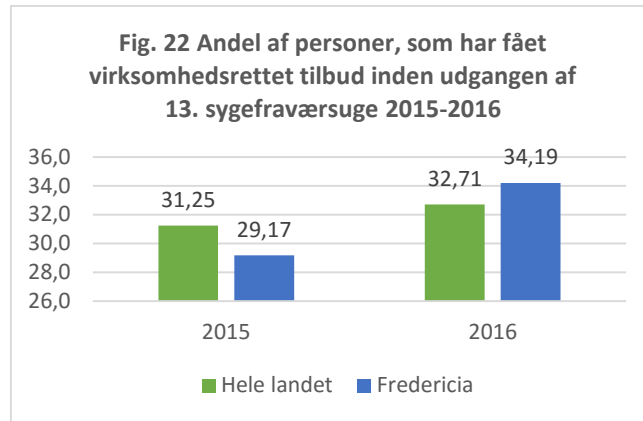
Udviklingen inden for sygedagpenge har været faldende i alle måneder af 2016 sammenlignet med 2015 – jf. figur 19. Gennemsnitligt har der været et fald på 6%, hvilket placerer Fredericia på en 18. plads ud af 41 kommuner i klyngen.

Sammenkobles sygedagpenge med jobafklaringsforløb er antallet dog forøget sammenlignet med 2015 – jf. figur 20. Årsagen hertil skal findes i sygedagpengereformen fra 2014, som har spændt et sikkerhedsnet ud til en gruppe af borgere, som tidligere ikke var berettiget til forlængelse af sygedagpenge.

Den største gruppe af borgere på sygedagpenge kommer som lønmodtager fra en arbejdsgiver – jf. figur 21. For alle grupper er en tidlig indsats altafgørende. Derfor har Arbejdsmarkedsafdelingen oprettet og markedsført en fast-track ordning, virksomhederne kan anvende såfremt en medarbejder er i risiko for sygdom eller langtidssygdom. Denne ordning er dog ikke helt kendt for vores virksomheder endnu, da forløbene i dag starter for sent. F.eks. har Fredericia blot ca. 11% delvise sygemeldinger, som er et udtryk for et forsøg på at fastholde medarbejderne på arbejdsmarkedet. I 2017 vil formidling af fast-track derfor være i fokus.

En anden særdeles vigtig del af strategien handler om at lave en forebyggende fastholdelsesindsats for borgere/ virksomheder, inden en reel sygemelding. Strategien har i øvrigt handlet om en tidlig indsats med fokus på at bringe borgeren tæt på en arbejdssituation så hurtigt som muligt. Dette sker bl.a. via virksomhedsrettede tilbud, hvor Fredericia har øget antallet betydeligt siden 2015 og ligger i dag over landsgennemsnittet – jf. figur 22.

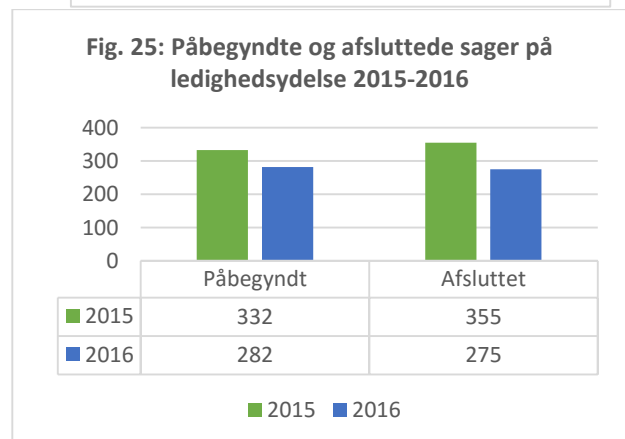
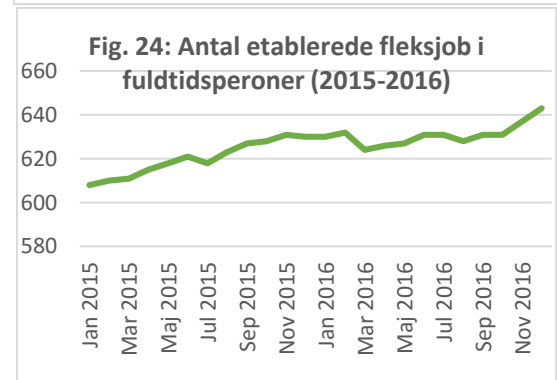
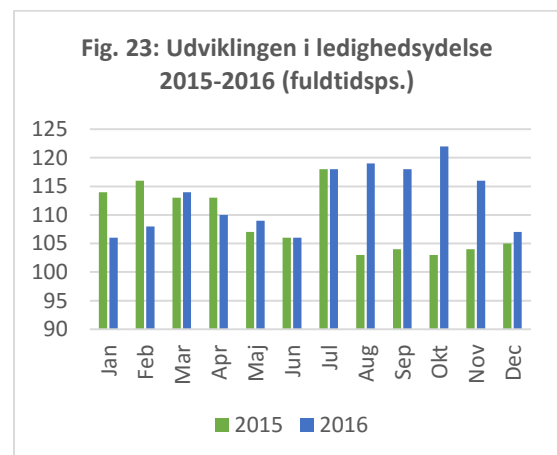




5.4 Ledighedsydelse og fleksjob

Som figur 23 viser, er antallet af ledige på ledighedsydelse faldet i første halvdel af 2016 og steget igen i andet halvår. Gennemsnitlig har der været en stigning på 4%, hvilket placerer Fredericia på en 10. plads ud af 11 kommuner i klyngen. På landsplan er antallet af borgere på ledighedsydelse faldet med 2%. Det er i den forbindelse væsentligt at pointere, at Fredericia siden 2013 har oplevet et stort fald af borgere på ledighedsydelse – bl.a. pga. etablering af flere fleksjob. I 2016 er antallet af etablerede fleksjob gennemsnitligt steget med 2% og lå ved udgangen af 2016 på 643, hvilket er et relativt højt niveau – jf. figur 24.

I forhold til antallet af påbegyndte og afsluttede sager viser figur 25, at der omtrent blev afsluttet det samme antal sager, som blev påbegyndt i 2016.



5.5. Den nuværende arbejdsstyrke

Overordnet set udgjorde Arbejdskraftudbuddet i december 2016 ca. 3.200 personer. Det reelle udbud, der kan tilbydes arbejdsgivere, der mangler nye medarbejdere er dog noget lavere, idet en del er på sygedage, delvist raskmeldte, i deltidsbeskæftigelse eller allerede ansat i et fleksjob. Det reelle antal er derfor under 1800 personer.

Herudover er der ca. 250 uddannelsesparate unge, som tilhører den potentielle arbejdsstyrke, da denne gruppes hovedmål er uddannelse først.

Langtidsledige på kontanthjælp eller A-dagpenge er i perioden januar 2015 til december 2016 faldet med 37% - jf. figur 26. Desuden er andelen af langtidsledige i forhold til bruttoledige faldet fra 27,4 til 20,5 i samme periode – jf. figur 27. En af udfordringerne er, at erfaringer og kompetencer for en del i målgrupperne ikke matcher behovet på arbejdsmarkedet. Dette vil fortsat være et fokuspunkt i 2017 i forhold til at udvikle uddannelsesforløb med fokus på vækstbrancher og områder med jobåbninger.

Endelig viser undersøgelser lavet af regionen at mobiliteten i Syddanmark er steget. Dette må formodes også at gøre sig gældende i Fredericia.

Fig. 26: Antal langtidsledige borgere på A-dagpenge og kontanthjælp 2015-2016

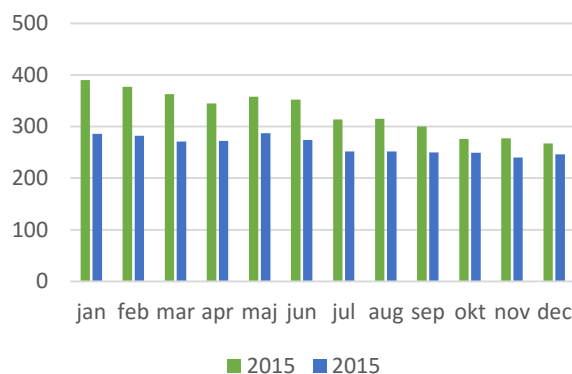
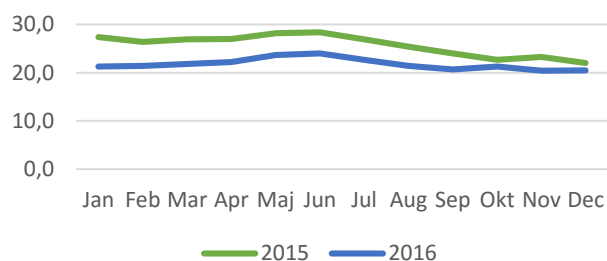


Fig. 27: Andel langtidsledige personer ift. bruttoledige personer 2015-2016



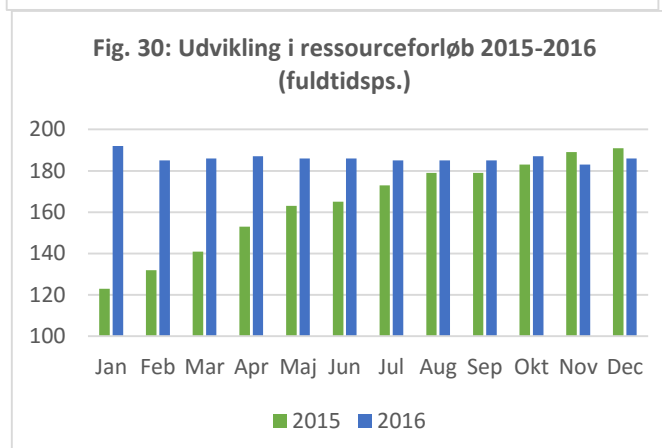
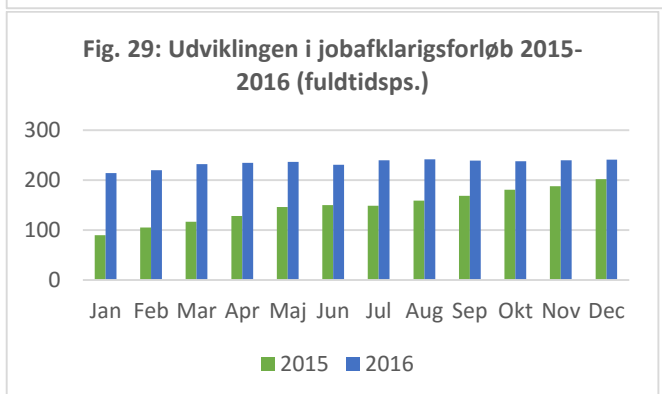
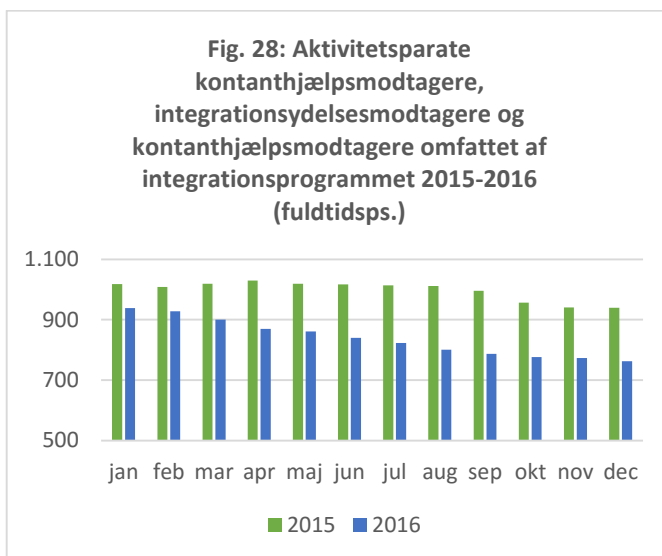
6. Borgere der har brug for træning og udvikling for at kunne deltage på arbejdsmarkedet

Ud over den nuværende arbejdsstyrke er der en potentiel arbejdsstyrke af aktivitetsparate borgere samt borgere i jobafklarings- og ressourceforløb. Disse ledige skal via forskellige indsatsformer bringes tættere på arbejdsmarkedet.

I forhold til de aktivitetsparate borgere er der i løbet af 2015 og 2016 sket et fald på 15%, hvilket gør at vi ligger nr. 1 ud af en klynge på 7 kommuner – jf. figur 28. Landsgennemsnittet var på -11%. Dette resultat ligger i fin forlængelse af strategien, der har medført afholdelse af flere samtaler, oprettelse af et straksspor, flere eksterne forløb ved anden aktør samt øgede mulighed for træningsbaner på virksomhederne. Ved udgangen af 2016 har Fredericia f.eks. 35 virksomhedscentre med sammenlagt 91 pladser. Herudover har Arbejdsmarkedsafdelingen omlagt indsatsen i forbindelse med lukningen af KC og igangsat nye projekter, som f.eks. VTA og Jobjagten – jf. Projektoversigten. Hertil kommer resultaterne fra Slip Ledigheden samt brugen af mentorstøtte.

For både jobafklaringsforløb og ressourceforløb handler det om borgere på kanten af arbejdsmarkedet. Det er værd at bemærke den relativt store stigning i antallet af jobafklaringsforløb, mens ressourceforløbene ligger mere konstant i perioden 2015-2016 – jf. figur 29 og 30. For begge forløb sker der en løbende visitation i lighed med alle andre jobcentre, men effektsiden af forløbene er endnu uvisse.

I forhold til førtidspension følger Fredericia landsplan og oplever et løbende fald i antallet på førtidspension.



7. Samarbejde med jobcentrene i trekantområdet

Samarbejdet med de øvrige jobcentre i Trekantområdet har udviklet sig yderligere hen over 2016. Der har særligt været fokus på den fælles rekruttering til virksomheder på tværs af kommuner samt faglig opkvalificering af jobparate borgere på a-dagpenge og kontanthjælp. Af projektoversigten fremgår opkvalificeringsforløb på tværs af kommuner.

8. Kvalitet og service

Kvalitet og service, forstået som de serviceydelser der leveres i form af virksomhedsrettet service og borgerforløb, samt den kvalitet der leveres i, har været i fokus gennem 2016.

Over for virksomhederne har udviklingen af en sammenhængende virksomhedsstrategi betydet, dels at flere virksomheder besøges og dels at der er i 2016 kommet langt flere jobordrer til formidling, som de ledige har gavn af. Flere borgere er i virksomhedsrettet aktivering, der samarbejdes med virksomhederne om udvikling af faglig opkvalificering og jobrotation, flere er i fleksjob, ligesom samarbejdet med Business Fredericia er styrket.

Over for borgerne har fokus været på at sikre, at borgerne oplever en professionel tilgang og indsats ud fra en forudsætning om, at alle borgere har ressourcer, tager ansvar og er i stand til at deltage aktivt på et eller andet niveau. Det betyder, at borgere som kan selv skal selv, og borgere der har brug for støtte til at kunne få denne. Det betyder også, at borgeren har en pligt til at tilstræbe selvforsørgelse og udnyttelse af arbejdsevne.

Konkret er der etableret en hyppigere kontakt til jobklare borgere, ligesom disse har fået mulighed for selv at booke deres samtaler, når det passer dem bedst. Det vil der være yderligere fokus på i 2017, ligesom den jobrettede samtale, hvor borgerens motivation og ansvar vil bringes yderligere i fokus. Samtidig er der arbejdet med at øge den enkelte sagsbehandlers viden om arbejdsmarkedet, så de herigennem kan give en mere relevant service.

Derudover er der gennemført kommunikationsforløb og etableret nemkontakt løsning over for de næsten 91.000 opkald til kontaktcenter eller Borgerservicecentret i 2016. Hertil kommer de tusindvis af personlige henvendelser til Borgerservicecentret, Ydelsescentret og Jobcentret tilsammen.

Politisk er der et stort fokus på borgere i udsatte positioner, og Arbejdsmarkedsafdelingen er i gang med at oprette uddannelsesforløb for de sagsbehandlere som varetager kontakten til aktivitetsparate kontanthjælpsmodtagere og borgere i ressourceforløb, med henblik på at styrke samarbejdet med borgeren om borgerens sagsforløb.

I forbindelse med lukningen af kompetencecentret er der oprettet nye forløb, som har til formål både at yde en bedre service og øge kommunikationen med borgeren omkring eget sagsforløb. Det betyder, at nye aktivitetsparate borgere på kontanthjælp får en tidlig intensiv indsats, ligesom der er oprettet et særligt forløb kaldet "vejen til arbejde", som knytter sagsbehandler tættere til aktiveringsforløbet, og dermed skaber en større socialfaglig sammenhæng.

Der arbejdes med at tydeliggøre de aftaler der laves med borgeren, så borger ikke er i tvivl om, hvem der gør hvad, og kan læse aftaler i "min plan". Initiativet er genstand for løbende ledelsestilsyn.

Det kan ikke undgås, at der er borgere som har en anledning til at klage over deres forløb. For bedre at kunne justere forløbene og skabe læring er det aftalt, at borgeren som udgangspunkt ringes op. Det skønnes at den praksis i mange tilfælde medvirker til at få forløbet "tilbage på sporet".

Borgere har mulighed for at klage over afgørelser til Ankestyrelsen. Der følges løbende op på udviklingen, og de seneste målinger viser, at Fredericia får omgjort ganske få afgørelser, sammenlignet med resten af landet:

Tabel 3: Nøgletal fra Ankestyrelsen over andelen af afgjorte klagesager der omgøres, Fredericia og landsgennemsnit, 2016

	Landsplan			Fredericia		
	2016K1	2016K2	2016K3	2016K1	2016K2	2016K3
2.2 Boligstøtteleven	18	25	63	0	0	100
2.3 Sygedagpengeloven	15	17	14	10	0	12
2.6 Lov om social pension	13	17	13	0	0	0
3.1 Lov om aktiv socialpolitik	35	36	37	27	39	0
3.1.1 Enkeltudgifter - hjælp til enkeltudgifter, §§ 81 - 81a	19	23	24	25	0	0
3.1.2 Enkeltudgifter - hjælp til sygebehandling, §§ 82-82a	46	39	33	33	0	0
3.1.3 Enkeltudgifter - særlig hjælp vedrørende børn, § 83	20	11	0	0	0	0
3.1.4 Enkeltudgifter - forsørgelse af børn, § 84	0	100	0	0	0	0
3.1.5 Enkeltudgifter - hjælp til flytning, § 85	21	27	33	0	0	0
3.1.6 Enkeltudgifter - hjælp til efterlevende, § 85a	0	100	0	0	0	0
3.1.7 Enkeltudgifter - tilbagebetaling, §§ 91 - 97	47	75	67	0	0	0
3.1.8 Enkeltudgifter - Diverser	14	10	14	0	0	0
3.1.9 Forsørgerpligt, bopæl mv., §§ 2 - 5	36	42	38	0	0	0
3.1.10 Vejledning og opfølgning, §§ 7 - 10	0	0	0	0	0	0
3.1.11 Social begunstning, §§ 11 - 12a	31	41	30	0	0	0
3.1.12 Udnyttelse af arbejdsmuligheder, §§ 13 - 13c	35	17	60	0	0	0
3.1.13 Formue, §§ 14 - 15	43	55	53	0	0	0
3.1.14 Hjælp til forsørgelse, §§ 25 - 26	31	43	41	0	50	0
3.1.15 Hjælp til visse persongrupper, §§ 27 - 29	33	12	33	0	0	0
3.1.16 Fradrag for indtægter, §§ 30 - 33	48	44	36	100	0	0
3.1.17 Særlig støtte, § 34	46	44	63	0	67	0
3.1.18 Nedsættelse/ophør af hjælp, §§ 35 - 44a	44	53	56	0	33	0
3.1.19 Særlig støtte, §§ 63- 64a	0	33	0	0	0	0
3.1.20 Nedsættelse/ophør af hjælp	0	0	0	0	0	0
3.1.21 Revalidering, §§ 46 - 62	20	20	18	33	50	0
3.1.22 Selvstændig etablering, §§ 65 - 67	0	100	0	0	0	0
3.1.23 Ledighedsydelse, §§ 74 - 74i	22	46	61	0	0	0
3.1.24 Tilbagebetaling af løbende hjælp, §§ 91 - 97	49	53	41	50	60	0
3.1.25 Forsørgelse af danske statsborgere i udland, § 6	0	0	0	0	0	0
3.1.26 Øvrige bestemmelser	17	18	56	0	0	0
3.1.27 Ressourceforløbsydelse og sanktioner i ydelsen	40	47	53	0	0	0
3.1.28 Diverse - Revalidering, tilbagebetaling mv.	50	0	0	0	0	0
3.2 Lov om aktiv beskæftigelsesindsats	25	23	17	0	0	0
3.3 Lov om fleksydelse	67	50	25	0	0	0
3.4 Diverse love vedr. beskæftigelse	25	24	25	0	0	100

Generelt har Fredericia ikke flere sager i Ankestyrelsen end andre kommuner, men får omgjort væsentligt færre. Imidlertid er det for Arbejdsmarkedsafdelingen afgørende at skabe læring ud fra de afgørelser der træffes, uanset om de relaterer til almindelig praksis eller har principiel betydning.

9. Konklusion

Nedenfor er en oversigt over Fredericias opnåede resultater i forhold til målene i beskæftigelsesplanen. Det er væsentligt at fremhæve, at klyngerne er forskellige i forhold til, hvilken ydelse der er tale om. Derfor kan den ene ydelse indgå i en klynge med 32 kommuner, mens den anden ydelse indgår i en klynge med 7 kommuner. Da denne opdeling gør det svært at følge op på de enkelte indsatser, vil der i de kommende beskæftigelsesplaner i stedet blive sammenlignet med landsgennemsnittet.

Overordnet set har udviklingen inden for beskæftigelsesindsatsen været ganske fornuftig i 2016. Som procentangivelserne i nedenstående tabel viser, har Fredericia oplevet et fald i ledige aktivitetsparate borgere samt borgere langt fra arbejdsmarkedet. Til gengæld er antallet af jobparate ledige steget, hvilket er en naturlig konsekvens af faldet i aktivitetsparate. Herudover er også samarbejdsgraden med virksomheder steget væsentlig. Selvom udviklingen på flere områder har været gunstig, er der stadig et stort potentiale i forhold til at opkvalificere og motivere den lokale arbejdsstyrke, så Fredericias borgere kan få gavn af den forventede vækst de kommende år og sikre, at virksomhederne har det bedst mulige rekrutteringsgrundlag.

Mål	Måling	Fredericia, Pct.	Klynge, Pct.
1. Beskæftigelsesindsatsen skal understøtte vision 2020 i forhold til uddannelse og vækst	Arbejdsmarkedsafdelingen understøtter uddannelse af ledige og medarbejdere i Fredericia C samt bygge og anlægsbranchen		
2. Antal jobparate modtagere af offentlig forsørgelse reduceres fra 2015 til 2016	Antal jobparate kontant- og uddannelseshjælpsmodtagere skal falde mere end gennemsnittet af klyngen Jobklare ledighedsydelsesmodtagere skal falde mere end gennemsnittet af klyngen	28% 17%	7% -9%
3. Antal aktivitetsparate modtagere af offentlig forsørgelse reduceres fra 2015 til 2016	Antal aktivitetsparate kontanthjælpsmodtagere skal falde mere end gennemsnittet i klyngen	-15%	-6%
4. Flere unge skal have en uddannelse	Antal uddannelsesparate fastholdes på 2015 niveau. Antal aktivitetsparate unge skal falde med mere end gennemsnittet af klyngen	3% 6%	-6% -4%
5. Borgere i udkanten af arbejdsmarkedet skal tættere, eller ind, på arbejdsmarkedet, blandt andet gennem en styrket tværfaglig indsats	Antal aktivitetsparate kontanthjælp- og uddannelseshjælpsmodtagere skal falde mere end gennemsnittet i klyngen	-12%	-6%
6. Langtidsledigheden skal bekæmpes	Antal langtidsledige skal reduceres fra 2015 til 2016. Udviklingen skal være på niveau med klyngen	-20%	-17%
7. Indsatsen for bedre match mellem arbejdsløse og virksomheder skal styrkes	Samarbejdsgraden med de lokale virksomheder skal være højere end gennemsnittet i klyngen, og virksomhederne skal have den arbejdskraft de efterspørger	38%	40%