

18-08-2017

Halvårsstatus på Beskæftigelsesindsatsen 2017

En opfølgning på de mål som er
beskrevet i Beskæftigelsesplanen

[Dennis Mølgaard Hansen](#)

Nærværende halvårsstatus er en pixie udgave af den mere omfattende årsrapport med status over beskæftigelsesindsatsen, som udarbejdes ved årets udløb. Pixie udgaven skal bruges til at danne et overblik over, hvor tæt Arbejdsmarkedsafdelingen i Fredericia Kommune er i forhold til opfyldelse af de mål, som er beskrevet i Beskæftigelsesplanen for 2017. Hvor intet andet er nævnt, er tallene fremkommet via Jobindsats.

1. Den overordnede udvikling i første halvår

Helt overordnet ser den positive fremgang fra de senere år ud til at fortsætte i Fredericia. Beskæftigelsen er fortsat stigende og ledigheden faldende. Udviklingen skyldes ikke blot den gunstige konjunkturudvikling, men kan også findes i en række arbejdsmarkedsrettede reformer og Byrådets initiativer på baggrund af Vision 2020.

Selvom antallet af fuldtidsstillinger i Fredericia synes at være stagneret i første halvår af 2017 på gennemsnitligt 21.300 (jf. figur 1), synes udviklingen det seneste år at have været gunstig for Fredericianerne, idet antallet af lønmodtagere bosat i Fredericia ligger over niveauet for 2016 – jf. figur 2. Samlet set ligger antallet for 2. kvartal på ca. 19.000 lønmodtagere, hvilket er det højeste niveau for andet kvartal siden 2010.

Udviklingen ses også i ledighedstallene, som i hele første halvår ligger under niveauet for 2016 – jf. figur 3. Ser vi på de enkelte ydelser er det fortsat A-dagpenge (inkl. supplerende ydelser) og efterløn, som står for den største del af faldet i ledigheden. Herudover ser kurven for kontanthjælpsmodtagere inkl. integrationsydelsesmodtagere ud til at være knækket i Fredericia såvel som på landsplan – jf. tabel 1. Dette kan både skyldes flere jobåbninger, kontanthjælpsloftet og 225-timers reglen, som betyder at flere opnår fodfæste på arbejdsmarkedet. Samtidig viser landsopgørelser, at Integrationsgrunduddannelsen (IGU) har været en løftestang til at komme ud på arbejdsmarkedet, idet hver 4. flygtning i dag er i job.

Selvom udviklingen på mange områder synes gunstig, har Fredericia stadig et for højt antal udsatte ledige, hvilket bl.a. afspejles i antallet af langtidsledige personer. Her ser tallene ud til at være steget en smule siden 2016, men ligger dog fortsat væsentligt under niveauet for 2014-2015 – jf. figur 5. Stigningen skal dog ses i lyset af flere har fået job.

Figur 1: Udviklingen i fuldtidsstillinger i Fredericia 2016-2017

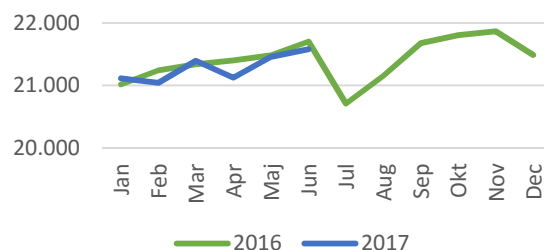


Fig. 2: Udviklingen i antallet af lønmodtagere bosat i Fredericia 2016-2017

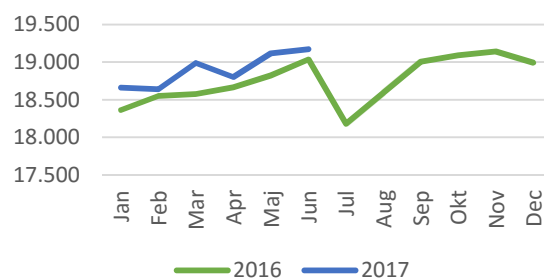


Fig. 3: Fald i ledigheden 2016-2017 (fuldtidspersoner, alle ydelser inkl. efterløn)

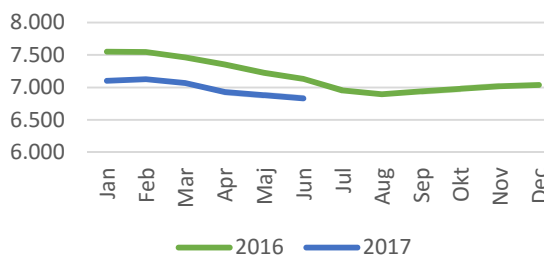
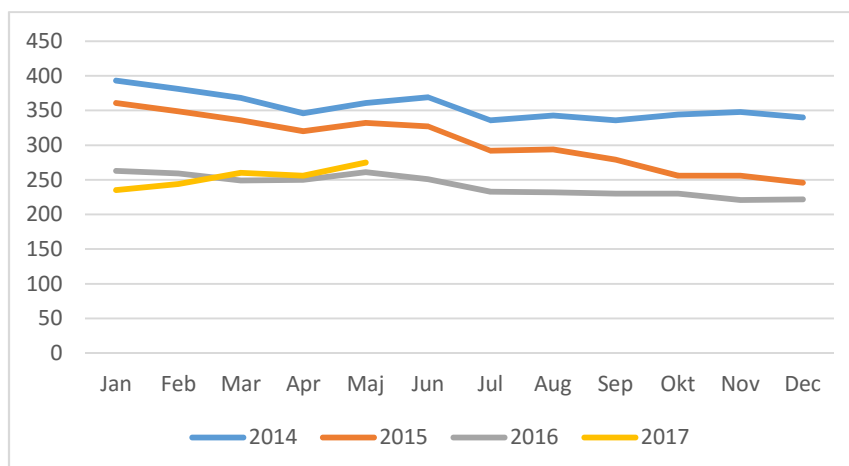


Fig. 4: Ydelser der har bidraget mest til fald i ledigheden 2016-2017 (fuldtidspersoner)



Fig. 5: Udviklingen i langtidsledigheden 2014-2017 (fuldtidspersoner)¹



Tabel 1: Udviklingen i antal offentligt forsørgede i Fredericia, fordelt på ydelser og i relation til landsgennemsnit (fuldtidspersoner)

	2016 2. kvartal	2017 2. kvartal	Udviklingen Fredericia, pct.	Udviklingen Landsplan, pct.
A-dagpenge (inkl. supp. ydelser)	703	647	-8%	-6%
Sygedagpenge	607	613	1%	-6%
Fleksjob	624	635	2%	7%
Uddannelseshjælp	476	483	1%	-10%
Kontanthjælp og integrationsydelse²	1.470	1.285	-13%	-17%
Revalidering	84	71	-15%	-13%
Forrevalidering	27	35	30%	-17%
Jobafklaringsforløb	234	241	3%	14%
Ressourceforløb	187	197	5%	22%
Ledighedsydelse	108	116	7%	4%
Førtidspension	2.033	1.966	-3%	-3%
Ydelsesgrupper i alt (eks. efterløn)	6.553	6.289	-4%	-5%
Ydelsesgrupper ekskl. A-dagpenge	5.850	5.642	-4%	-4%

Som tabel 1 viser, har udviklingen inden for beskæftigelsesindsatsen overordnet set været fornuftig i første halvår af 2017. I 2. kvartal 2017 var der 6.289 fuldtidspersoner på offentlig forsørgelse i Fredericia (eksklusiv efterløn). Dette er et fald på 4% siden 2. kvartal 2016 og svarer til, at der er 264 færre fuldtidsborgere på offentlig forsørgelse. Nedenfor gives et kort indblik i de enkelte områders udvikling.

¹ Målingen opgør antal bruttoledige personer (dvs. ledige såvel som aktiverede) på a-dagpenge, arbejdsmarkedsydelse, kontanthjælp (inkl. særlig uddannelsesydelser), integrationsydelse med visitationskategorien "Jobparat" eller uddannelseshjælp og integrationsydelse med visitationskategorien "Åbenlys uddannelsesparat" omregnet til fuldtidspersoner, der har været ledige/aktiverede i minimum 80 pct. af tiden inden for de seneste 52 uger fra og med sidste uge i den valgte periode.

² Tallet indeholder ligeledes kontanthjælpsmodtagere omfattet af integrationsprogrammet, som er en ydelse der blev udfaset pr. 1.07.2016

2. Et hurtigt blik på udvalgte områder

I forhold til **a-dagpenge** og de efterfølgende ydelser er tallene fortsat faldende og ligger under niveauet for 2016 – jf. figur 6. Udelukkes de supplerende ydelser, som kun modtages af ganske få borgere, modtager 2,8 % af arbejdsstyrken (16-66 år) dagpenge i 2. kvartal 2017. Dette er det laveste niveau siden 2008.

Årsagerne hertil kan bl.a. findes i den positive udvikling Fredericia er i med Byrådets fokus på erhvervsvækst og dermed nye jobåbninger; ikke mindst inden for transport, logistik, teknologi og produktion. For Arbejdsmarkedsafdelingen har servicering af byens virksomheder høj prioritet, hvorfor indsatsen blandt andet fokuserer på at understøtte udviklingen ved at sikre de rette kompetencer for byens borgere. Prioriteringen ses også i samarbejdsgraden med virksomhederne, som i 2. kvartal ligger på knap 33% mod et landsgennemsnit på 26%.

Antallet af unge på **uddannelseshjælp** ligger på samme høje niveau som i 2016 – jf. figur 7. For at hjælpe de unge hurtigere i uddannelse, er ungeteamets modtagelse flyttet ud på IBC, og samtidig er der som noget nyt oprettet et straksaktiveringsforløb for uddannelsesparate unge kaldet STRAKS med opstart 18. april 2017. De foreløbige resultater er, at 47 unge har været indskrevet i perioden frem til august. Heraf er 31 unge gået i enten ordinært job eller uddannelse – altså en foreløbig effekt på 66%. Herudover er 5 startet i praktik. I forhold til de aktivitetsparate unge ligger antallet forholdsvis stabilt på lidt under 200 borgere. Heraf deltager en stor del i virksomhedsrettede tilbud eller har opnået ordinære timer på en virksomhed.

På **kontanthjælpsområdet inkl. integrationsområdet** synes udviklingen at være gunstig sammenlignet med 2016 – jf. figur 8. Opdeles der på visitationskategori, viser tallene, at antallet af jobparate borgere ligger nogenlunde stabilt, mens antallet af aktivitetsparate er faldende – jf. figur 9. Dette tyder på, at flere borgere er kommet tættere på arbejdsmarkedet, idet de nu er i stand til at tage et arbejde. Denne udvikling ønsker Arbejdsmarkedsafdelingen at styrke yderligere med projekter som "Flere skal med", "Vejen til Arbejde" og "Særlig tilrettelagt virksomhedsforløb", som bl.a. har medført at mange udsatte borgere er kommet i virksomhedsrettede tilbud, som er en god løftestang til ordinær beskæftigelse.

Fig. 6: A-dagpenge og efterfølgende ydelser 2016-2017 (fuldtidspersoner)

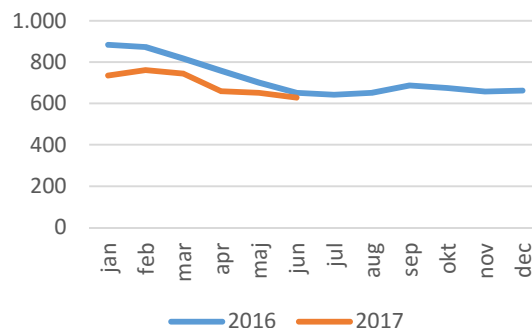


Fig. 7: Uddannelseshjælp 2016-2017 (fuldtidspersoner)

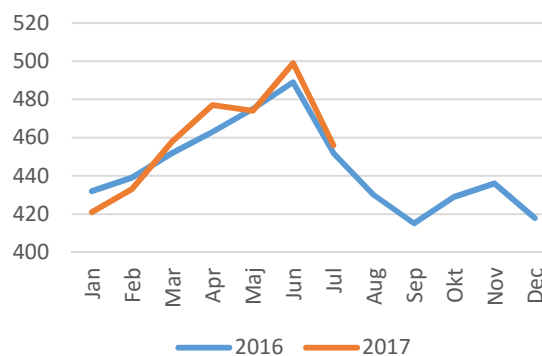
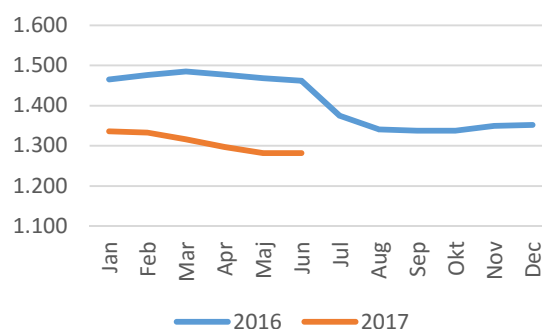
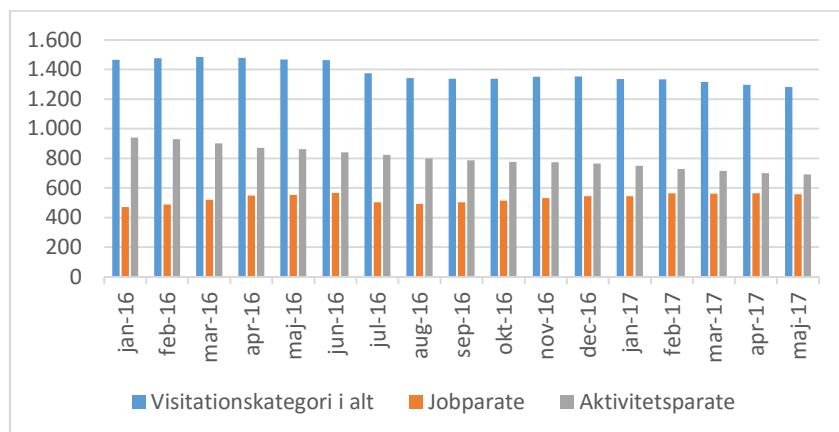


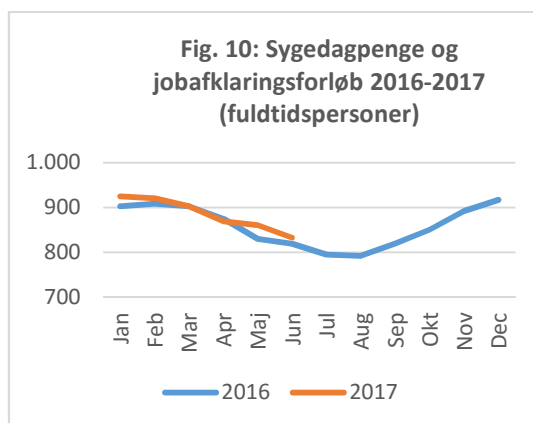
Fig. 8: Kontanthjælp, integrationsydelse og kontanthjælpsmodtagere omfattet af integrationsprogrammet 2016-2017 (fuldtidspersoner)



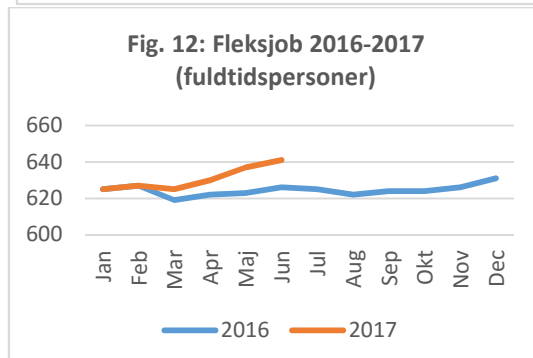
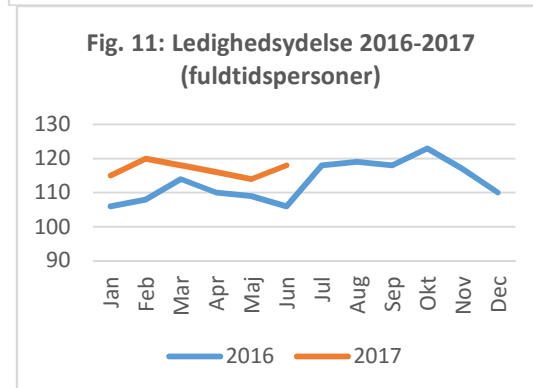
Figur 9: Udviklingen i kontanthjælp, kontanthjælpsmodtagere omfattet af integrationsprogrammet og integrationsydelsesmodtagere 2016-2017 (fuldtidspersoner)



Sammenholdes **sygedagpenge og jobafklaringsforløb** ser antallet ud til at ligge stabilt på niveauet for 2016 – jf. figur 10. Den største gruppe af borgere på sygedagpenge kommer som lønmodtagere fra en arbejdsgiver (ca. 70-75%). Da en tidlig indsats er altafgørende for alle grupper, har Arbejdsmarkedsafdelingen en fast-track ordning, som virksomhederne kan anvende, såfremt en medarbejder er i risiko for sygdom. Herudover er afdelingen opnormeret og ressourcerne prioriteret i fronten, så borgerne vil opleve en tidlig indsats. En anden del af strategien handler også om forebyggelse. Derfor vil Arbejdsmarkedsafdelingen i samarbejde med Business Fredericia og et udvalg af fredericianske virksomheder forsøge at udarbejde modeller til forebyggelse af sygefravær, som kan implementeres på virksomheder generelt. Forsøget er støttet af Beskæftigelsesforum.



Som figur 11 viser, er antallet af ledige på **ledighedsydelse** steget en smule i 1. halvår 2016. Det skal dog pointeres, at Fredericia siden 2013 har oplevet et stort fald af borgere på ledighedsydelse, hvilket bl.a. skyldes etablering af flere fleksjob. Antallet af borgere i **fleksjob** er også steget i løbet af 2017 og ligger i juni på 641 fuldtidspersoner – jf. figur 12. Sidst men ikke mindst skal det nævnes at **førtidspensionsområdet** er faldet og ligger i juni 2017 på ca. 1950 fuldtidspersoner. Det skyldtes en jævn høj afgang til pension for ældre førtidspensionister.



3. Målsætningerne i Beskæftigelsesplan 2017

I Beskæftigelsesplanen for 2017 er der opstillet 7 overordnede mål for indsætserne. I tabellen nedenfor er en status over første halvårs opnåede resultater sammenholdt med landsgennemsnittet. Tallene indikerer, hvorvidt antallet er steget eller faldet fra 2. kvartal 2016 – 2. kvartal 2017.

Mål	Måling	Fredericia, Pct.	Landsgennemsnit Pct.
1. Beskæftigelsesindsatsen skal understøtte vision 2020 i forhold til uddannelse, og vækst og kompetenceudvikling skal være et prioriteret redskab	Arbejdsmarkedsafdelingen understøtter uddannelse af ledige og medarbejdere i prioriterede vækstbrancher	Arbejdsmarkedsafdelingen arbejder bl.a. med udvalgte strategiske vækstområder, hvor vi forventeligt på sigt vil have mange jobåbninger eller mangle arbejdskraft. Arbejdet sker i samarbejde med relevante aktører som Business Fredericia, uddannelsesinstitutioner og faglige organisationer.	
2. Antal jobparate modtagere af offentlig forsørgelse reduceres fra 2016 til 2017	Antal jobparate kontant- og uddannelseshjælpsmodtagere samt ledigheds- og integrationsydelsesmodtagere (herunder kontanthjælpsmodtagere omfattet af integrationsprogrammet) skal falde mere end landsgennemsnittet	-1%	10%
3. Andelen af aktivitetsparate borgere skal nedbringes fra 2017 til 2018	Andelen af aktivitetsparate kontant- og uddannelseshjælpsmodtagere samt ledigheds- og integrationsydelsesmodtagere (herunder kontanthjælpsmodtagere omfattet af integrationsprogrammet) skal falde mere end landsgennemsnittet	2. kvartal 2016: 51,9% 2. kvartal 2017: 49,2%	2. kvartal 2016: 65,7% 2. kvartal 2017: 57,0%
4. Virksomheder skal sikres den nødvendige og kvalificerede arbejdskraft	Samarbejdsgraden med virksomhederne øges Målsætningerne i trepartsaftalen opfyldes	Maj 2016: 32,2% Maj 2017: 32,8% Trepartsaftalen Primo august: 25 aftaler, 4 ansættelser og ca. 50 rekrutteringer i gang.	Maj 2016: 26,0% Maj 2017: 26,2%
5. Flere unge skal have en uddannelse	Antallet af unge på uddannelseshjælp nedbringes til landsgennemsnittet	2,1% af arbejdsstyrken i 2. kvartal 2017	1,4% af arbejdsstyrken i 2. kvartal 2017

<p>6. Borgere i udkanten af arbejdsmarkedet – herunder langtidsledige kontanthjælpsmodtagere - skal tættere på arbejde</p>	<p>Antallet af ydelsesmodtagere der bliver jobklare øges med 10%</p> <p>Langtidsledigheden for jobklare kontanthjælpsmodtagere nedbringes med 5%-point</p>	<p>2. kvartal 2016: 45,3% 2. kvartal 2017: 48,9%</p> <p>Antallet af langtidsledige jobparate kontanthjælpsmodtagere og åbenlyst uddannelsesparate er steget med 20% fra maj 2016-maj 2017</p>	<p>2. kvartal 2016: 32,4% 2. kvartal 2017: 41,3%</p> <p>Antallet af langtidsledige jobparate kontanthjælpsmodtagere og åbenlyst uddannelsesparate er faldet med 22% fra maj 2016-maj 2017</p>
<p>7. Flere flygtninge og familiesammenførte skal være selvforsørgende</p>	<p>Flygtninge og familiesammenførte der opnår erfaring på arbejdsmarkedet inden for 13 uger fra ankomst øges med 20%.</p> <p>Andelen der opnår ordinær beskæftigelse øges med 25%</p>	<p>Integrationsloven blev ændret til at foreskrive, at jobparate flygtninge og familiesammenførte på ydelse så vidt muligt skal påbegynde første virksomhedsrettede tilbud inden for 2 uger senest efter 1 måned, efter de er blevet boligplaceret i kommunen. Indsatsen hos A2B blev omlagt til at opfylde intentionerne i loven.</p> <p>Resultat: Resultatet for 2017 kan p.t. kun opgøres frem til 31.7.17 Det tyder på, at resultatet fra 2016 til 2017 bliver forbedret med ca. 54%</p> <p>I 2016 opnåede 46 borgere selvforsørgelse (33 til ordinært arbejde, 1 på IGU og 12 på SU-uddannelse)</p> <p>1.1-31.7 2017: 42 borgere har opnået selvforsørgelse (24 til ordinært arbejde, 10 på IGU og 8 på SU-uddannelse). Prognosen er at 71 borgere opnår selvforsørgelse i 2017.</p>	

Selvom udviklingen er gunstig, ligger Fredericia dog fortsat for højt med en bruttoledighedsprocent på 4,8, hvor landsgennemsnittet ligger på 4,3³. Det skal dog pointeres, at tallene også dækker over forskydninger i visitationskategorier, da kommuner har forskellige visitationspraksis. Der er dog fortsat et stort potentiale i forhold til at opkvalificere og motivere den lokale arbejdsstyrke, så Fredericias borgere kan få gavn af den forventede vækst de kommende år og sikre, at virksomhederne har det bedst mulige rekrutteringsgrundlag.

³ Arbejdsmarkedskontor Syds beregninger: Bruttoledige er dagpengemodtagere og jobparate kontanthjælpsmodtagere. Ledighedsprocenten er i forhold til arbejdsstyrken.