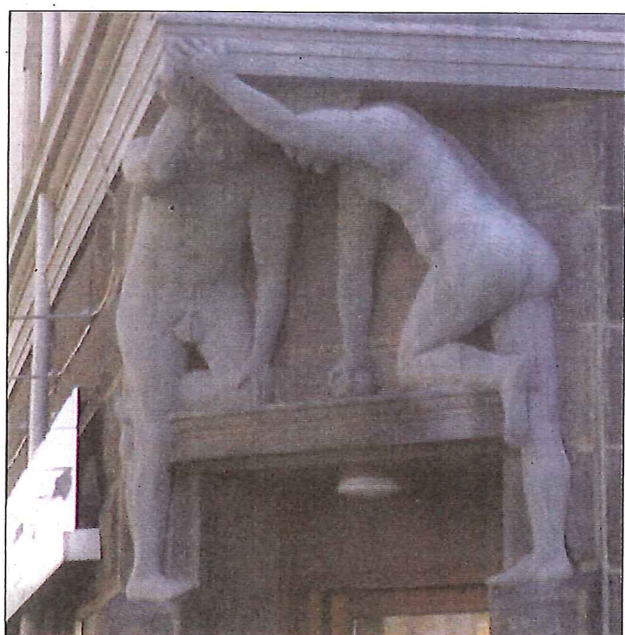
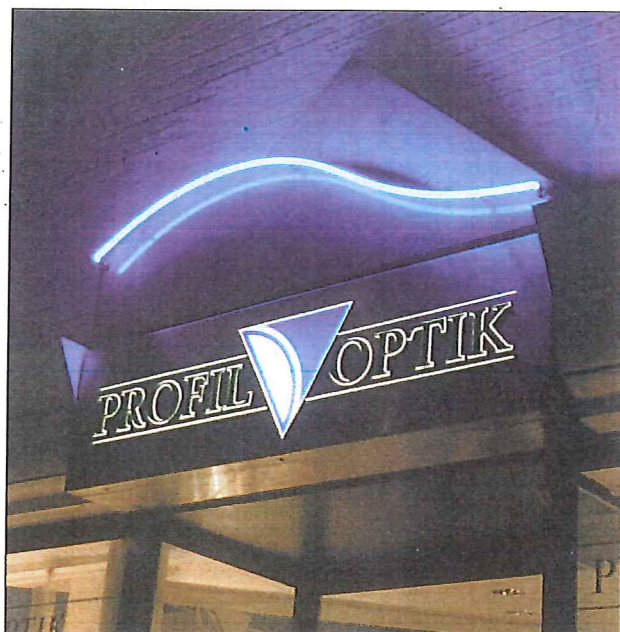


Vejledning

Facader og Skilte

i Fredericia Bymidte



Fredericia Kommune, Teknik & Miljø, august 1999

Skiltning

Butiksskiltningen udgør en stor og dominerende del af gadebilledet og dermed hele bymiljøet i Bymidten. Alle butikker vil naturligt nok tiltrække sig den handlendes opmærksomhed, men den udbredte brug af skiltning kan komme til at betyde en stor belastning af Bymidstens arkitektoniske værdier, der helt forsvinder bag skilte og reklamer.

Og med de mange skilte og reklamer er det faktisk svært for den handlende at skelne det enkelte skilt fra de andre. Derfor kan det da også være den enkle, beskedne skiltning, der fanger den handlendes øje og interesse.

Det er en hårfin balance at skabe harmoni mellem byens skilte og husfacader - ét enkelt dominerende skilt kan ødelægge hele bybilledet. Derfor bør butiksskiltningen begrænses til det absolut nødvendige. Derudover skal skiltningen altid tilpasses såvel den facade, den sidder på, som hele den gadestrækning, den opsættes i.



En fin butiksfacade, der tilpasser sig husets arkitektur

Overdrivelse fremmer ikke altid forståelsen!



Generelle regler for skiltning

Skiltet skal tilpasses og underordnes facadens arkitektur, hovedopdeling og farver

Skiltning skal også tilpasses nabohusets udseende og skiltning

Skiltningens tekst skal være kort og præcis, navn og branche og evt. logo

Mærkevareskilt må opsættes, hvis man er eneforhandler

Max. ét mærkevareskilt pr. butiksfacade

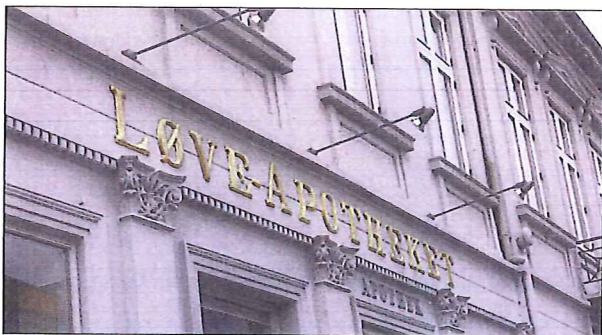
Butiksfacaden

Facadeskilte

Facadeskiltet er et skilt, der opsættes direkte på husets facade. Der stilles store krav til denne skiltetype, da skiltet indgår som en del af facaden. Det skal derfor tilpasses og underordnes bygningens arkitektur og proportioner, så der opnås en god helhedsvirkning og det undgås, at det dækker over vigtige facadedetaljer.

Der er flere måder at udforme facadeskilte på. Der kan males eller sættes bogstaver direkte på murværket eller på butiksruden, eller der kan sættes et pladeskilt op på facaden. Det skal dog undgås, at skiltet dækker over hele facaden eller får form som facadebeklædning.

Mærkevareskilte bør undgås eller begrænses i omfang, da de sædvanligvis er standardskilte, og derfor ikke er tilpasset den enkelte facade og dens beliggenhed. Oftest er de også unødvendige. Er man eneforhandler af en mærkevare, kan det dog tillades at opsætte ét mærkevareskilt på butikkens facade.



Eksempler på facadeskiltning, der passer til de enkelte facader og deres arkitektur



Facadeskiltet tager ingen hensyn til facadens stil og farver



To måder at lave facadeskilte på, en med humor og en med henvisning til bygningens historie



Hovedregler for facadeskiltet

Skiltet skal placeres i stueetagen i forbindelse med butikken, under 1. sal's vinduer

Skiltet må ikke dække over hele facaden. Der kan istedet skiltes i to eller flere sammenhængende skilte over døre og vinduer

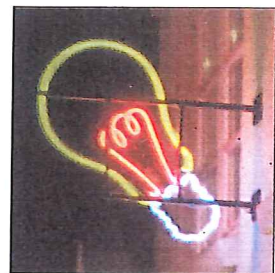
Skiltet må ikke dække over facadedetaljer

Udhængsskilte

Udhængsskiltet er en meget anvendelig form for skiltning, idet det ikke kræver megen plads på facaden og dermed ikke har særlig stor indflydelse på facadens udformning. Og så er det ovenikøbet nemt at få øje på for den gående.

Der er utallige muligheder for at udforme udhængsskiltet, kun fantasien sætter grænser. Ved at bruge et symbol eller en figur, der illustrerer butiksfunktionen, kan tekst på både skilt og facade helt undværes.

Det eneste man skal være opmærksom på er, at udhængsskiltet får den rette proportionering og ikke bliver for stort og dominerende i forhold til huset.

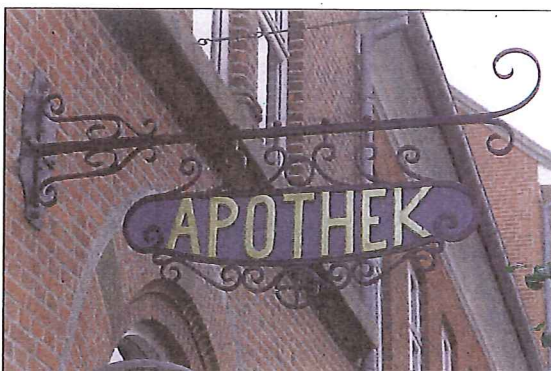


Fire eksempler på fine udhængsskilte, alle med relationer til butikkerens indhold. Tekst er unødvendig



Udhængsskilt på en facade til en McDonalds restaurant i Salzburg!

Udhængsskilt i gammeldags stil, der passer fint til facaden



Hovedregler for udhængsskilte

Udhængsskiltet skal tilpasse sig facadens arkitektur og farve samt den øvrige skiltning

Udhængsskiltet skal placeres inden for lejemalets facade

Udhængsskiltet skal placeres i min. 2,2 m's højde over fortov, dog under 1. sals vinduer

Der må placeres et udhængsskilt på max. 0,8 m² eller to udhængsskilte på max. 0,40 m² pr. facade

Udhængsskilte må ikke have et større fremspring fra facaden end 1 m

Butiksfacaden

Henvisningsskilte

Henvisningsskiltet må anvendes, hvis en virksomhed eller butik ikke har facade mod gaden, ikke er placeret i stueetagen eller ikke ligger ud til et gangstrøg.

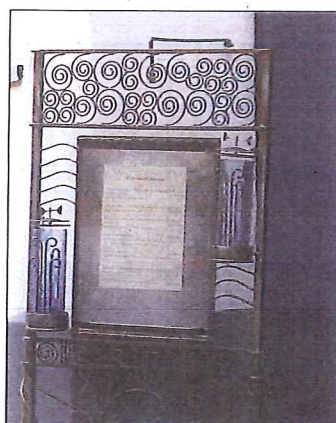
Det kan udformes som en plade med navn og åbningstider, der opsættes på facaden, eller som et flytbart skilt, der placeres på fortovsarealet.

Det flytbare henvisningsskilt skal placeres, så det ikke er til gene for de gående og have en udformning, der er tilpasset til omgivelserne. Opstilling af flytbare skilte administreres i øvrigt efter gågaderegulativet.



Henvisningsskilt sat op ved en port. Et fint eksempel på et henvisningsskilt

Flytbare henvisningsskilte. For mange af dem pynter ikke



En fin detalje. Skiltet viser restaurantens menu og henviser på den måde til restauranten



En meget diskret, men fin henvisning til stedet bag porten

Hovedregler for henvisningsskilte

Henvisningsskilte må kun placeres på bygningen ved den dør eller port, der viser ind til virksomheden, eller ved nærmeste gangstrøg for flytbare skilte

Ved flere virksomheder skal skiltene koordineres

Henvisningsskiltet må max. være 0,4 m² for fast opsat skilt og max. 0,8 m² for flytbart skilt

Flytbare skilte skal fjernes uden for butikernes åbningstid

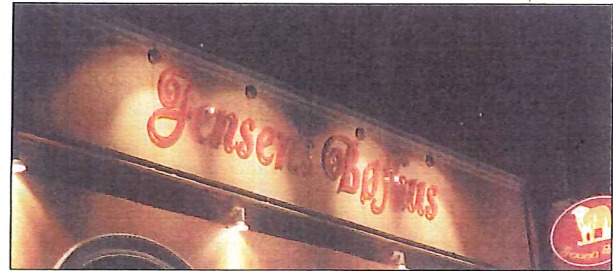
Lysskilte og skiltebelysning

Lysskiltet opleves kun, når det er mørkt. Til gengæld kan det være så dominerende, hvis lysmængden er for stærk, at det kan have negativ indflydelse på både den bygning det sidder på og på hele gaderummet.

Lyset kan også genere trafikanter og naboer og være direkte ubehageligt at passere. Derfor skal denne form for skiltning begrænses.

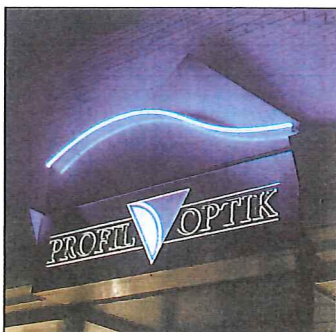
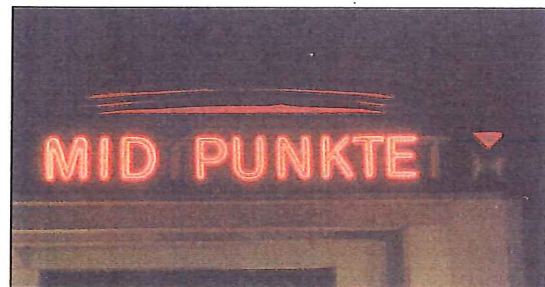
Ønsker man at bruge et lysskilt, bør der kun anvendes skilte, hvor bogstaver og logoer/symboler er oplyste eller neonrørbogstaver. Det skal altid sikres, at lyset ikke bliver så voldsomt, at det blænder.

På samme måde skal belysning af facadeskilte og udhængsskilte udføres og opsættes, så det ikke blænder trafikanter og naboer. Desuden skal der vælges spotlights, der ikke virker skæmmende på facaden i dagslys.



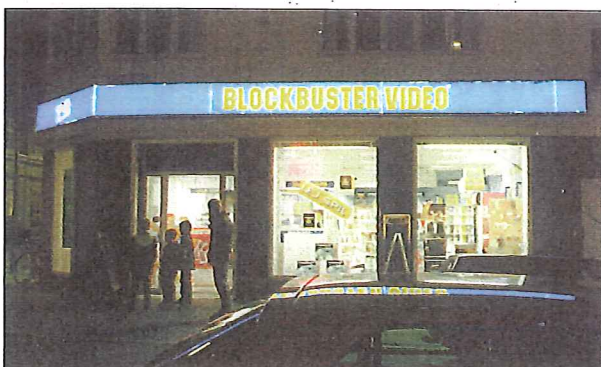
Eksempel på en diskret skiltebelysning, set i dagslys og i funktion efter mørkets frembrud.

Lysskilte bør vedligeholdes for at fastholde deres effekt!



Lysskilt, der med en lille effekt har en stor virkning

Nederst et lysskilt, der både i farvevalg og udformning virker alt for voldsomt



Hovedregler for lysskilte og skiltebelysning

Lysskilte skal have en udformning og placering, der respekterer facaden

Belysningsarmaturer placeres, så de ikke virker skæmmende på facaden

Lysskilte og skiltebelysning må ikke blænde trafikanter og naboer

Lysmængden skal begrænses mest muligt

Blinkende lys kan ikke tillades