

KVALITETS RAPPORT FOLKESKOLERNE 2015-2017



INDHOLDSFORTEGNELSE

FORORD	3
MÅLENE ER SAT	4
HVORDAN KLARER ELEVERNE SIG?	5
ELEVER I DEN ALMINDELIGE UNDERVISNING	6
TRIVSEL	7
FAGLIGE RESULTATER	12
UNGE I UNGDOMSUDDANNELSE	15
KOMPETENCEUDVIKLING	17
SKOLERNES RESULTATER OG FOKUSOMRÅDER	21
ERRITSØ FÆLLESSKOLE	22
FJORDBAKKESKOLEN	26
ULLERUP BÆK SKOLEN	31
KIRSTINEBJERGSKOLEN	40
FREDERIKSODDE SKOLE	46
UNG FREDERICIA	49
10.årgang	49

FORORD

Kravene og forventningerne til skolernes indsats er høje i disse år, og samtidig er kompleksiteten stor for lederne og medarbejderne, der hver dag arbejder for, at alle børn i Fredericia bliver så dygtige, de kan; og for at de trives og dannes til at mestre deres liv i et hastigt voksende teknologisk samfund.

Siden 2014 har vi på skoleområdet haft fokus på at blive dygtige til at analysere og bruge de mange data, som vi råder over i forhold til elevernes læring og trivsel. Dette har været et nødvendigt fokusområde for at få et bedre vidensgrundlag at udvikle folkeskolen på. Vi ser tegn på, at skolerne, i samspil med forvaltningen, er blevet skarpere på, hvor der med fordel bør sættes ind, så vi tager bedst mulig hånd om børnenes og de unges læringsmiljø.

Vi er kommet et stykke vej men kan også se på resultaterne, at vi fortsat kan blive dygtigere til at få alle elevers – og især drengenes – læringsudbytte løftet yderligere.

Det er meget positivt, at vi her i 2018 er blandt de kommuner i Danmark, som er nået meget langt med at opbygge en stærk og professionel samarbejdskultur mellem lederne i dagtilbud og lederne på folkeskolerne. Vores ledere tager nu et fælles ansvar for distriktets børn og unge, og de prøver i disse år nye inddragende metoder, så vi får et mere mangfoldigt, forpligtende forældresamarbejde. Dette er helt afgørende for børnenes dannelse og uddannelse til en teknologiske fremtid, som vi er sammen om at ruste dem til at indtage.

MÅLENE ER SAT

Fredericias folkeskoler og dagtilbud er i disse år en del af Program for Læringsledelse (2014-2019), hvilket betyder, at vi i lighed med 12 andre kommuner arbejder mere forskningsinformeret og løbende øver os på at arbejde mere systematisk og målrettet med at fremme børn og unges trivsel og læringsudbytte.

Fredericia kommune har sat som mål, at vi i perioden 2014 – 2019, som minimum, vil løfte elevernes læsefærdigheder og naturfaglige færdigheder. Samtidig vil vi også styrke ledernes og medarbejdernes professionsidentitet gennem forskellige former for kompetenceudvikling.

Læsefærdigheder: Elevernes læsefærdigheder er på hver af de fire folkeskoler over landsgennemsnittet i 2019.

Naturfaglige færdigheder: Elevernes færdigheder inden for de naturfaglige fag ligger minimum på landsgennemsnittet eller over (Nationale test i matematik, fysik/kemi, biologi og geografi).

Fællesskab/trivsel: Eleverne oplever at være psykisk og socialt inkluderet. Det betyder, at de oplever at blive set, hørt og forstået, og at alle børn oplever at være deltagere i skolens fællesskaber i 2019.

Der er 4 % af eleverne i grundskolen, der har behov for et alternativt skoletilbud på Frederiksodde Skole i 2019.

En styrket identitet i et samarbejdende distrikt

I 2019 vurderer det pædagogiske personale (pædagoger og lærere), teamsamarbejdet som et stærkt fundament for fælles pædagogiske/didaktiske refleksioner og videndeling - med henblik på at øge trivsel, udvikling og læringseffekt.

I 2019 vurderer det pædagogiske personale, den pædagogisk ledelse som fagligt og pædagogisk udfordrende og udviklende for kvalificering af pædagogisk praksis – med henblik på at øge trivsel, udvikling og læringseffekten.

I 2019 vurderer det pædagogiske personale, at skolens pædagogiske læringscenter, skolens ressourcecentre samt Center for pædagogisk viden og udvikling (CPU) er en udviklende samt understøttende faglig, pædagogisk og didaktisk struktur i forhold til at kvalificere undervisningen – med henblik på at øge samarbejdet og børnenes læring og trivsel.

Der er i perioden 2014 – 2017 blevet opbygget et tæt samarbejde mellem lederne på dagtilbuds- og skoleområdet. De arbejdede i 2017 meget tættere sammen end de gjorde i 2014. Lederne er fokuseret på at arbejde for et sammenhængende og professionelt læringsforløb for distriktets børn og unge fra 0-16 år.

HVORDAN KLARER ELEVERNE SIG?



Folkeskoler i Fredericia kommune



Sådan klarer kommunen sig på skoleområdet i 2016/2017



91%
Elever med højest trivsel
Lands gennemsnit: 93%
Kommunens placering: 79

-
Starter på ungdomsuddannelse
Lands gennemsnit: -
Kommunens placering: -

86%
Elever i kommunale skoler
Lands gennemsnit: 79%



5,4%
Elevfravær
Lands gennemsnit: 5,7%
Kommunens placering: 37

84%
Undervisningstimer hvor læreren er udd. i faget
Lands gennemsnit: 85%
Kommunens placering: 62

Sådan klarer kommunen sig på skoleområdet i 2015/2016



92%
Elever med højest trivsel
Lands gennemsnit: 93%
Kommunens placering: 61

85%
Starter på ungdomsuddannelse
Lands gennemsnit: 80%
Kommunens placering: 18

88%
Elever i kommunale skoler
Lands gennemsnit: 81%



5,3%
Elevfravær
Lands gennemsnit: 5,6%
Kommunens placering: 42

88%
Undervisningstimer hvor læreren er udd. i faget
Lands gennemsnit: 83%
Kommunens placering: 16

ELEVER I DEN ALMINDELIGE UNDERVISNING

Fredericia har fire folkeskoler samt en skole for børn og unge, der har brug for en mere specialiseret pædagogisk indsats.

Der har siden 2014 været fokus på en løbende udvikling af skolernes læringsmiljøer, således at de på bedst mulig vis tilpasses og målrettes børnenes og unges forskellige behov. Målsætningen er at de børn og unge, der bor i distriktet også skal have mulighed for at være en del af det lokale fællesskab. Det lokale fællesskab betragtes som et væsentligt afsæt for at opbygge sociale og faglige læringsfællesskaber på tværs af køn, etnicitet, fysiske- og psykiske udfordringer etc.

Tabel: Andel elever, der modtager undervisning i den almene undervisning i Fredericias folkeskoler

Skoleår	Andel	Antal elever i segregeret tilbud	Antal elever i alt
2014/2015	96,4%	195	5.408
2015/2016	96,4%	192	5.351
2016/2017	96,5%	189	5.360

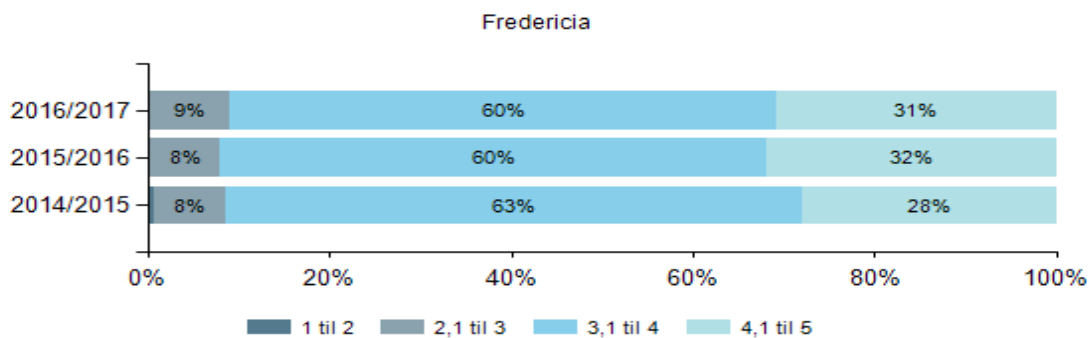
Fredericia har, sammenlignet med øvrige kommuner, en ret lille andel af børn og unge, der er visiteret til et særligt specialskoletilbud.

TRIVSEL

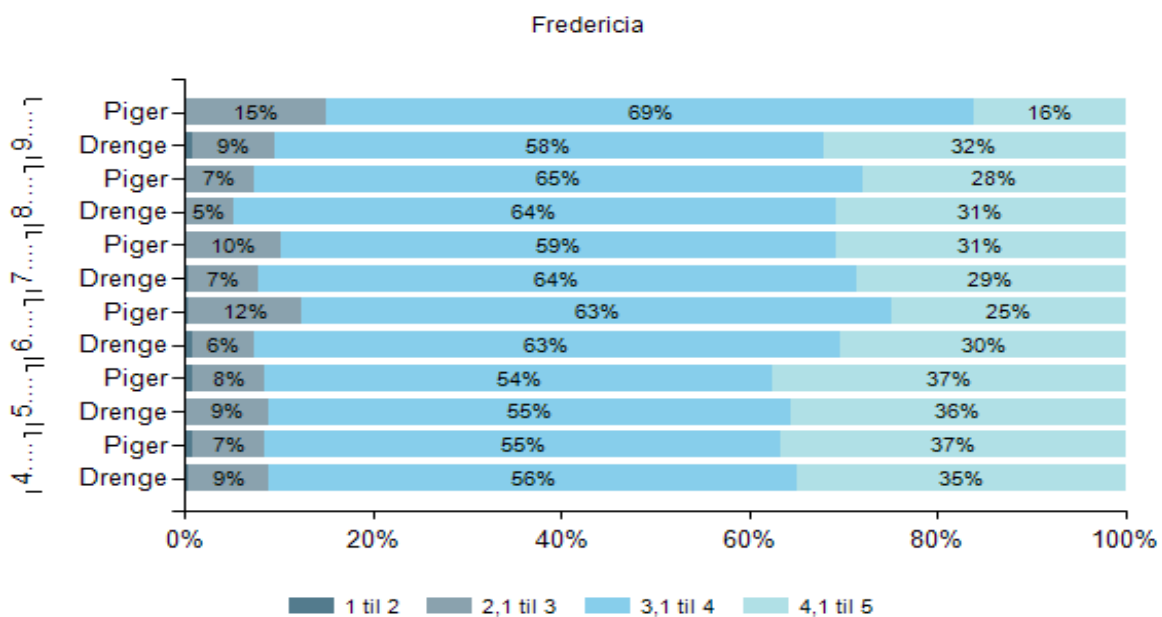
Den årlige undersøgelse af elevernes trivsel fra 4.-9. klasse, viser meget små udsving i perioden 2014 til 2017¹. Samlet set trives omkring 91 % af eleverne i Fredericia godt i skolen, hvilket er på niveau med eleverne på landsplan.

I trivselsundersøgelsen svarer eleverne med værdierne 1 til 5, hvor 1 er ringeste trivsel og 5 er bedst mulig trivsel².

Tabel: Trivsel 4.-9. klasse, samlet indikator, fordeling pr år,



Tabel: Trivsel, samlet indikator, fordeling pr køn og klassetrin, Fredericia, 2016/2017



¹ Trivselsmålingen består af 40 spørgsmål for elever på mellemtrinnet og i udskoling (4.-9. kl.). Elever i indskoling (0.-3. kl.) får 20 mere enkle spørgsmål. Data indsamles én gang om året

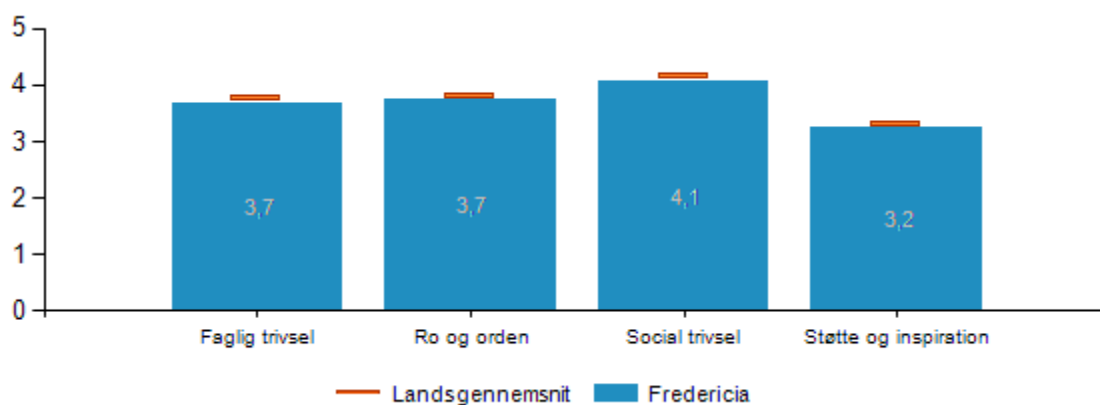
² 1 repræsenterer den ringeste mulige trivsel, og 5 repræsenterer den bedst mulige trivsel. Tabellerne viser et gennemsnit af elevernes gennemsnit. Derudover viser tabellerne fordelingen af elevernes gennemsnit inden for fire grupper: Andel elever med et gennemsnit fra 1,0 til 2,0; andel elever med et gennemsnit fra 2,1 til 3,0; andel elever med et gennemsnit fra 3,1 til 4,0 samt andel elever med et gennemsnit fra 4,1 til 5,0.

De omkring 9% af eleverne som trives mindre godt i skolen har skolerne fokus på at motivere og løfte gennem bl.a. skolens Ressourcecenter og forskellige talentforløb, idet mistrivsel også kan handle om kedsomhed, fordi man ikke i tilstrækkelig grad bliver udfordret eller oplever undervisningen som meningsfyldt. Der er også en øget risiko for dårlig trivsel, hvis man rammes af en følelse af ensomhed, eller hvis ens klasse/hold ikke får opbygget et godt fællesskab, hvor man hjælper hinanden.

Nedenstående tabeller viser resultaterne for fire forskellige indikatorer på trivsel. De fire indikatorer er: Faglig trivsel, ro og orden, social trivsel, støtte og inspiration.

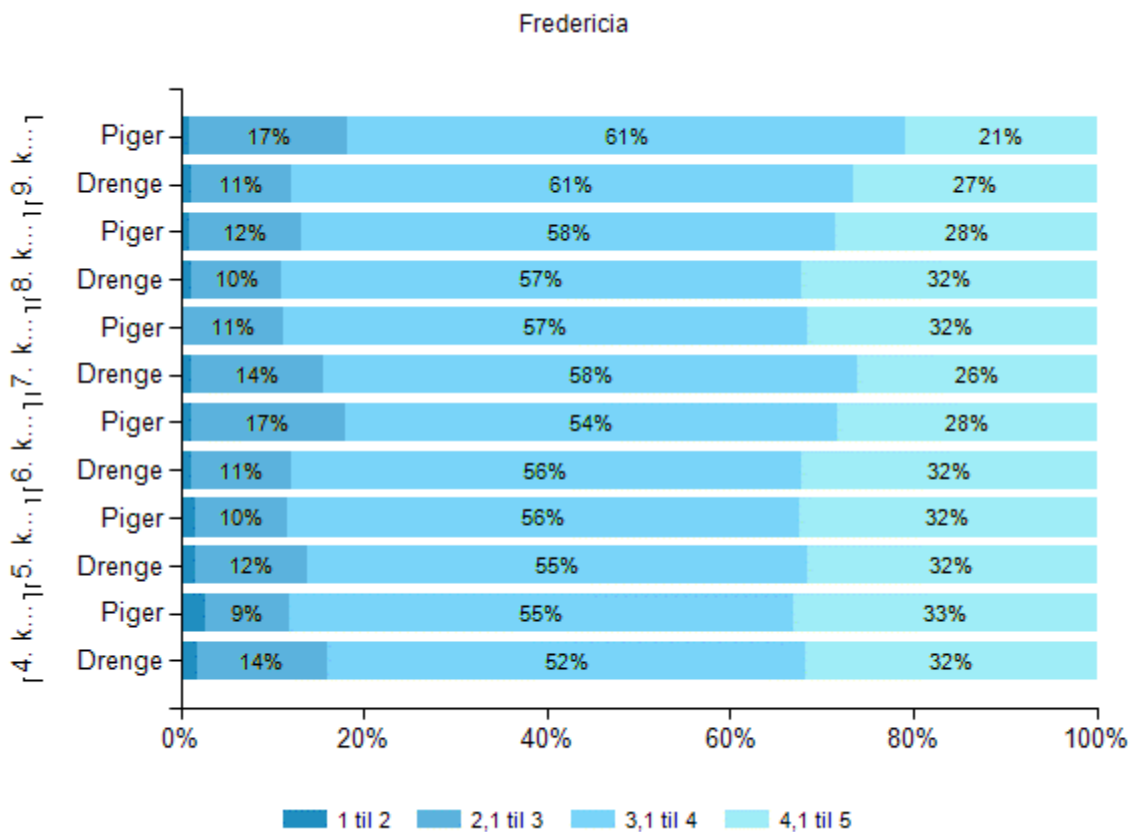
Elevernes besvarelser i Fredericia ligger på niveau med landsgennemsnittet på alle fire indikatorer i perioden fra 2014 – 2017.

Figur: Trivsel, differentierede indikatorer, gennemsnit pr indikator, Fredericia, 2016/2017



Tabel: Faglig trivsel, gennemsnit pr år, Fredericia

Indikator	Skoleår	Svar Fredericia	Svar landsgennemsnit
Faglig trivsel	2014/2015	3,7	3,7
Faglig trivsel	2015/2016	3,7	3,8
Faglig trivsel	2016/2017	3,7	3,7

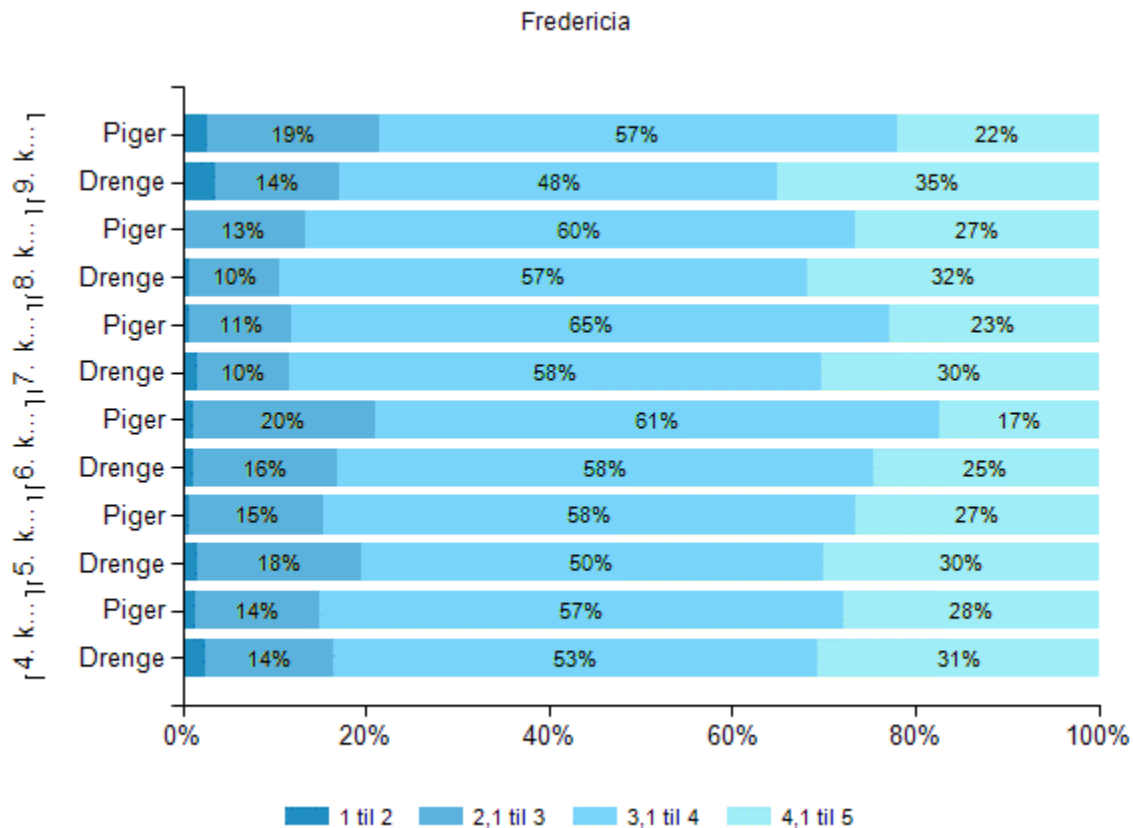
Tabel: Trivsel, faglig trivsel, fordeling pr køn og klassetrin, 2016/2017

På mellemtrinnet er der en højere andel af eleverne, som svarer at de i mindre grad trives fagligt i skolen sammenlignet med landsgennemsnittet. På 6. og 9. årgang er der en forholdsvis stor andel af piger (17%), hvor den faglige trivsel ikke er god. Der er tilsvarende mange piger på de samme årgange, der oplever, at der ikke er tilstrækkelig ro og orden. Det er sandsynligt, at der her er en sammenhæng.

Tabel: Ro og orden, gennemsnit pr år, Fredericia

Indikator	Skoleår	Svar Fredericia	Svar landsgennemsnit
Ro og orden	2014/2015	3,7	3,7
Ro og orden	2015/2016	3,7	3,8
Ro og orden	2016/2017	3,7	3,8

Tabel: Trivsel, ro og orden, fordeling pr køn og klassetrin, Fredericia, 2016/2017



Tabel: Social trivsel, gennemsnit pr år, Fredericia

Indikator	Skoleår	Svar Fredericia	Svar landsgennemsnit
Social trivsel	2014/2015	4,0	4,1
Social trivsel	2015/2016	4,1	4,1
Social trivsel	2016/2017	4,1	4,1

Tabel: Støtte og inspiration, gennemsnit pr år, Fredericia

Indikator	Skoleår	Svar Fredericia	Svar Landsgennemsnit
Støtte og inspiration	2014/2015	3,3	3,3
Støtte og inspiration	2015/2016	3,3	3,3
Støtte og inspiration	2016/2017	3,2	3,3

Lars Qvortrup, leder af Nationalt Center for Skoleforskning, fremhævet tre pointer i relation til børns trivsel i skolen:

1. Piger trives bedre fagligt i skolen end drenge – men dermed er der også en risiko for, at skolen bliver til en pigeskole.
2. Børn, hvis forældre har en lang uddannelse, trives bedre i skolen end børn, hvis forældre har en kort uddannelse. Og de møder mere anerkendelse fra lærerne.
3. Børn med anden etnisk baggrund end dansk trives godt fagligt, og de kan godt lide at gå i skole, og de kan rigtig godt lide at blive undervist af deres lærere. Her er der et didaktisk håndtag, der kan skrues på.

Ovenstående tre pointer er også genkendeligt i de forskellige elevundersøgelser i Fredericia.

Det er forskelligt, hvordan skolerne arbejder med at forebygge og understøtte børn og unges trivsel og sundhed, men trivselsundersøgelserne og skolernes indsatser følges hvert år op af distriktets Trivsels- og Sundhedsråd. Der er fortsat plads til forbedringer i skolernes systematik omkring forebyggelse af mobning, kedsomhed m.m. Der er en dialog i gang med skolernes ledelsesteam om en mere systematisk indsats, som bl.a. handler om børn og unges digitale dannelse, seksuel sundhed og klasse-/holdfællesskabet. Skolebestyrelserne er også inddraget i dialogen, hvilket også i høj grad vil være tilfældet fremadrettet.

FAGLIGE RESULTATER

Samlet set er der sket en lille nedgang i de samlede faglige resultater hen over de seneste tre år fra 2014 - 2017, mens der på landsplan ikke er sket nogen ændring.

Tabel: Karaktergennemsnit i bundne prøvfag, 9. klasse, Fredericia. I parentes (landsgennemsnittet)

Skoleår	Karaktergennemsnit
2014/2015	6,7 (7,0)
2015/2016	6,5 (7,0)
2016/2017	6,5 (7,0)

Vurderes skolernes karaktergennemsnit ud fra elevernes sociale og økonomiske baggrund (socioøkonomisk reference³), så er der en skole, der ligger signifikant under niveau sammenlignet med lignende skoler med lignende elevgrundlag, når man sammenligner hen over tre år.

Tabel: Opnået karaktergennemsnit i bundne prøvfag i alt og socioøkonomiske referencer for en periode på tre skoleår, 9. klasse, Fredericia

Skole	Skoleår 2014/15 – 2016/17		
	Karaktergennemsnit	Socioøk. reference	Forskel
Erritsø Fællesskole	7,1	7,1	0,0
Fjordbakkeskolen	7,1	7,0	0,1
Kirstinebjergskolen	6,3	6,6	-0,3*
Ullerup Bæk Skolen	6,1	6,3	-0,2

* Skolens elever har klaret prøven dårligere end elever på landsplan med samme baggrundsforhold. Forskellen er statistisk signifikant.

³ Socioøkonomisk reference er et modelberegnet tal, der viser, hvordan eleverne på landsplan med samme baggrundsforhold som skolens elever har klaret prøverne.

Tabel: Karaktergennemsnit i dansk og matematik (parentes = landsgennemsnittet), 9. klasse, Fredericia

Skoleår	Karaktergennemsnit dansk	Karaktergennemsnit matematik
2014/2015	6,7 (6,9)	6,5 (7,0)
2015/2016	6,5 (7,0)	6,2 (6,8)
2016/2017	6,5 (6,9)	6,1 (6,7)

LÆSNING

Elevernes læseudvikling følges tæt på skolerne af læsevejledere og Center for Pædagogisk Viden og Udvikling (CPU), da det er helt afgørende, at alle elever får godt gang i deres læseudvikling. Der er fokus på opsporing af elever med dysleksi, så de får den rette hjælp til at kunne følge med i alle fag.

Andelen af elever, der er gode til dansk læsning

Resultaterne fra de obligatoriske nationale test i skoleåret 2016/2017 viser meget små udsving i forhold til resultaterne fra 2015/2016 og 2014/15, særligt i 2. og 4. klasse. I 6. klasse er der sket en mindre tilbagegang, men der i 8. klasse er sket en stor fremgang. Her er andelen af elever, der opnår et *godt, rigtig godt* eller et *fremragende* resultat steget.

Andelen af elever, der er blandt de dygtigste til dansk læsning

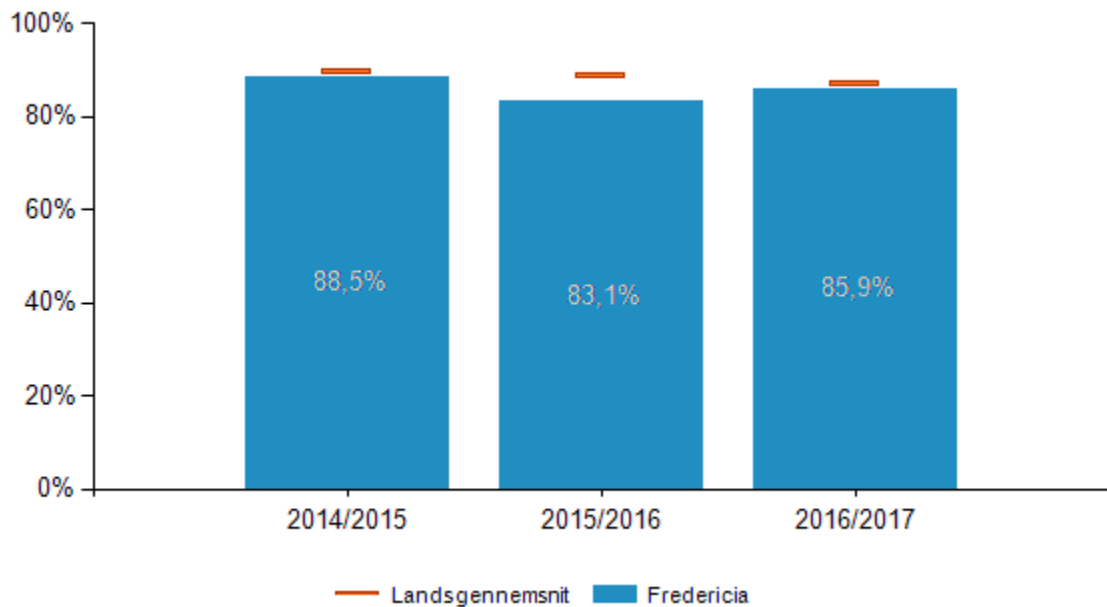
Resultaterne fra de obligatoriske test viser, at andelen af elever, der opnår en *fremragende* præstation i de nationale test, er steget i læsning i 2. og 8. klasse. I 4. klasse er resultatet uændret, mens der har været en mindre tilbagegang i 6. klasse.

Andelen af elever, der er blandt de dårligste til dansk læsning

Resultaterne fra de obligatoriske test i læsning viser, at andelen af elever, der opnår en *ikke tilstrækkelig* eller *mangelfuld* præstation i de nationale test, er faldende i 2. og 8. klasse, mens den er uændret i 6. klasse. I 4. klasse er den dog en mindre stigning.

Læseevaluering i 0. og 1. klasse

Læseevalueringen i indskolingen i skoleåret 2016/2017 viser meget små udsving i forhold til resultaterne fra 2015/2016 og 2014/15. Gennemsnitligt ligger eleverne i 1. klasse over den forventede fordeling på 75%, dog med en svag tilbagegang inden for det fonologiske område. 0. klasse ligger pænt over den forventede fordeling, mens resultatet for det fonologiske område er uændret fra år 2014/15. Dette giver anledning til, at evaluere hvorvidt pædagogerne i daginstitutionerne er lykkedes med at fastholde den fokuserede indsats omkring fonologisk opmærksomhed, som blev iværksat i 2014/2015. En meget vellykket pædagogisk indsats, som der var et meget professionelt samarbejde om.

Tabel: Andel elever med mindst 2 i både dansk og matematik fra 2014-2017, 9. klasse, Fredericia

Der ses en begyndende tendens til, at flere elever opnår mindst 02 i dansk og matematik, da der er en stigning fra 2015-2017 fra 83,1% til 85,9%. De to skoler, der har den højeste andel af elever med 02 eller under i dansk og matematik, har iværksat en række målrettede tiltag i skoleåret 2017/18. Disse tiltag sker i samspil med Undervisningsministeriets læringskonsulenter og pædagogiske konsulenter i Børn og Unge. På baggrund af en række meget målrettede indsætter, må det forventes, at en større andel af eleverne i de kommende år vil opnå mindst 02 i dansk og matematik.

Tabel: Andel elever med mindst 02 i både dansk og matematik pr. skole, 9. klasse, juni 2017, Fredericia

Institution	Andel	Antal elever, der overholder kriteriet	Antal elever i alt
Erritsø Fællesskole, Erritsø Bygade	89,8%	115	128
Fjordbakkeskolen, Afdeling Taulov	94,9%	74	78
Kirstinebjergskolen, Havepladsvej	82,6%	123	149
Ullerup Bæk Skolen, Nørre Alle	88,7%	102	115
Frederiksodde skole, Ullerupdalvej			6

En opgørelse viser, at der i 2017 er 165 unge, der er vurderet ikke uddannelsesparate på folkeskolerne. UU-Lillebælts analyse viser, at omkring 50 af de 165 unge er meget langt fra at være uddannelsesparate, svarende til omkring 30% af de ikke uddannelsesparate.

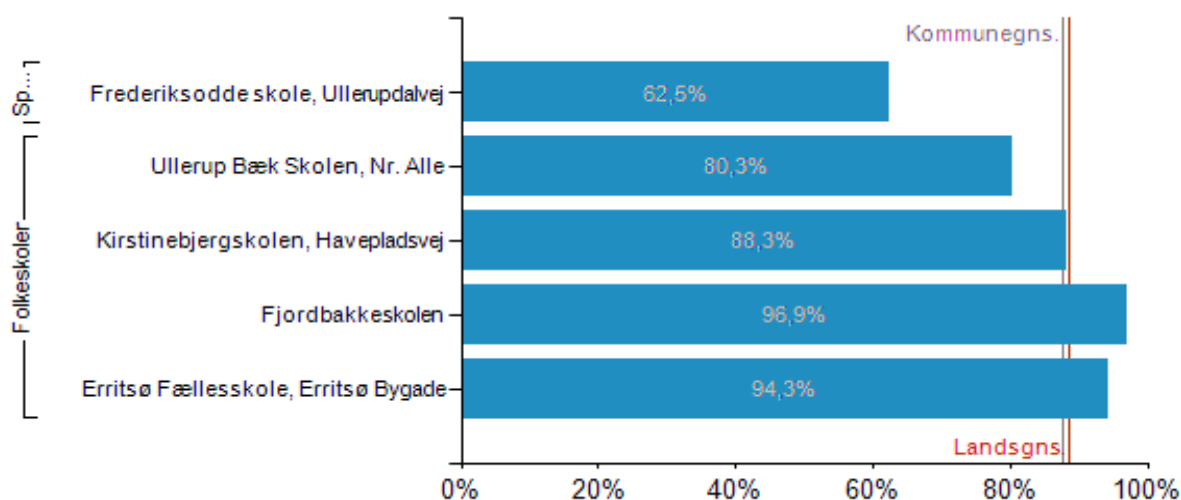
UNGE I UNGDOMSUDDANNELSE

Hvordan lander unge på den rette uddannelseshylde? Dette spørgsmål er ofte til debat.

I Fredericia er der lidt færre unge end på landsplan, som er i gang med en ungdomsuddannelse 15 måneder efter de har afslutte 9.klasse.

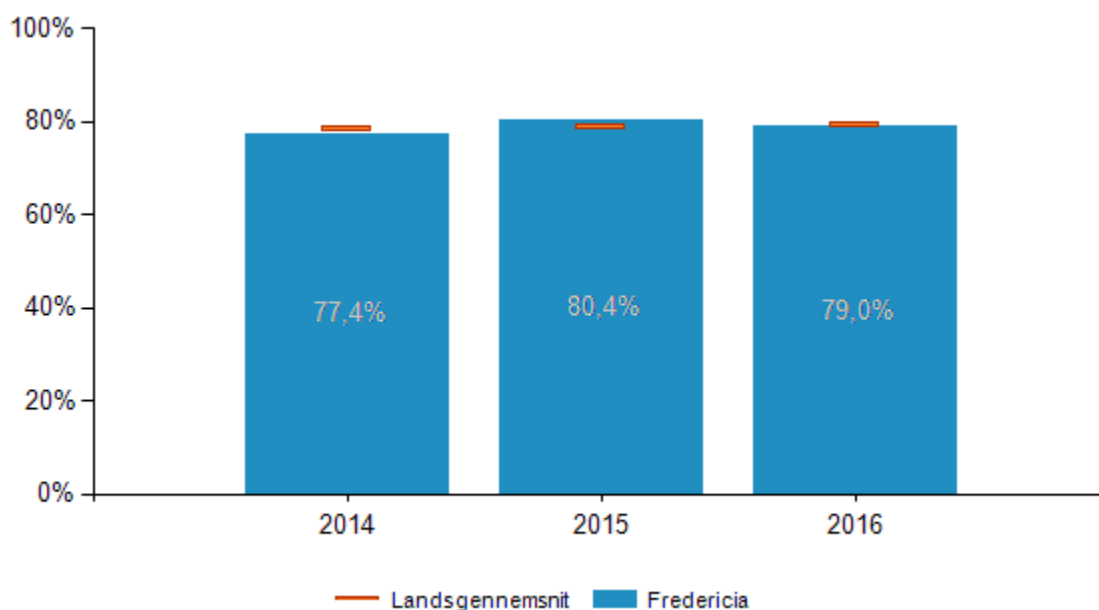
86% af de unge som forlod 9.klasse i 2015 er i gang med en ungdomsuddannelse 15 måneder efter. På landsplan er dette tal 86,8%.

Tabel: Andel unge, der er i gang med en ungdomsuddannelse 15 måneder efter 9. klasse, pr. skole, Fredericia, 2015



I henhold til de fremskrivninger, der laves i forhold til de unges gennemførelse af mindst en ungdomsuddannelse er tallet for 2016, at 79 % vil have gennemført 6 år efter endt 9.klasse, hvilket næsten svarer til landsgennemsnittet.

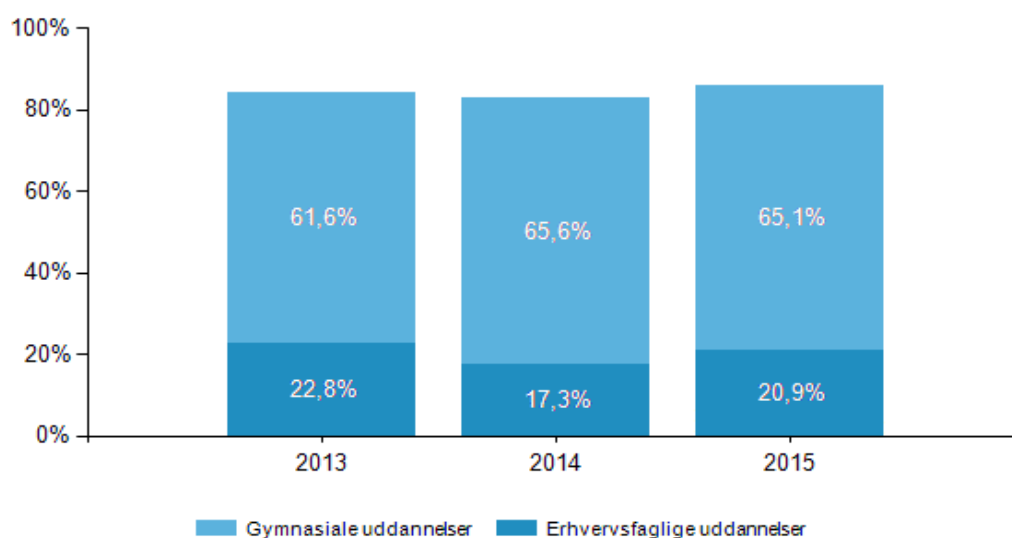
Tabel: Andel af 9. klasse årgang, der forventes at fuldføre mindst en ungdomsuddannelse inden for 6 år efter 9. klasse, Fredericia



Det har vist sig meget vanskeligt, både i Fredericia og på landsplan, at få en større andel af de unge til at vælge og gennemføre en erhvervsuddannelse fremfor en gymnasial uddannelse. Der er udsving fra år til år i andelen af unge, der vælger en erhvervsuddannelse. Samlet set er der fortsat et stykke vej til regeringens målsætning om, at 25%, skal vælge en erhvervsuddannelse efter 9. eller 10.klasse i 2020.

Der er igangsat en række forskellige tiltag på skolerne, som skal give eleverne et større indblik i arbejdsmarkedet, og hvilke forskellige kompetencer, der efterspørges i relation til jobudviklingen på fremtidens arbejdsmarked. Disse tiltag går under betegnelsen karrierelæring.

Figur: Andel elever, der er i gang med en ungdomsuddannelse 15 måneder efter 9. klasse, pr uddannelse, Fredericia

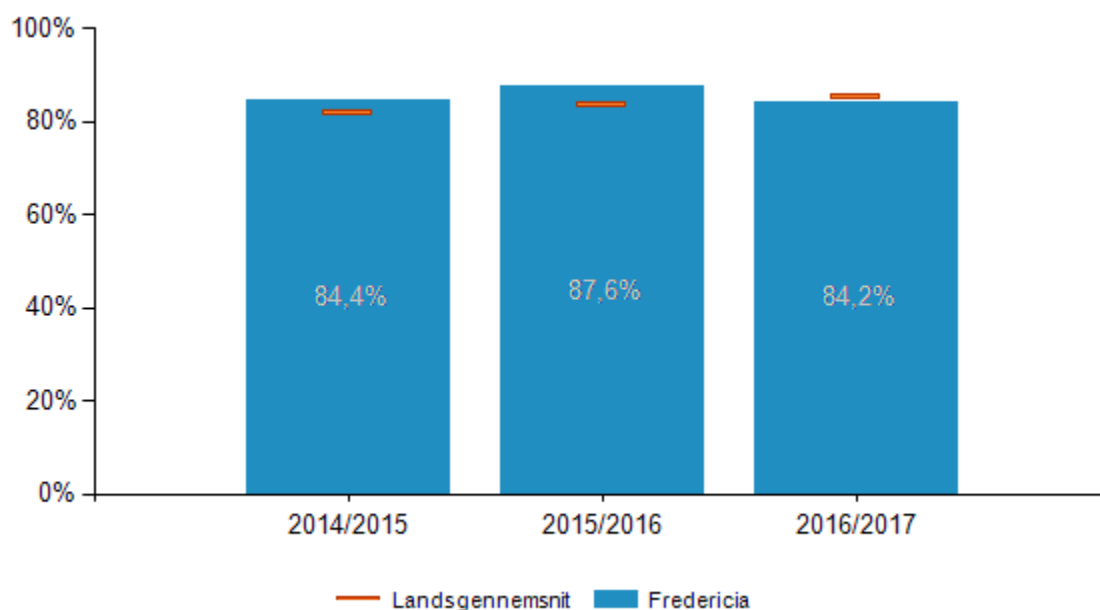


KOMPETENCEUDVIKLING

I forbindelse med skolereformen i 2014 blev der sat mål for skolernes kompetencedækning frem mod 2020. Ved udgangen af 2017/2018 er den nationale målsætning, at 90% af de planlagte undervisningstimer på kommunens folkeskoler varetages af lærere med kompetencedækning i fagene. I 2019 er det 95% af undervisningstimerne, som skal varetages af lærere med undervisningskompetence i faget.

Fredericia har gennem årene haft en høj andel undervisningstimer, som varetages af lærere med undervisningskompetence i fagene. Særligt i udskolingen og på 10.årgang er kompetencedækningen meget tilfredsstillende. Der ses et fald i kompetencedækningen fra 2015/16 til 2016/17. I 2016/2017 er kompetencedækningen faldet til 84,2%. Dermed er Fredericia røget lidt under den forventede målsætning opstillet i forbindelse med skolereformen, idet 85% er målet for 2017. På landsplan er den steget fra 81,6% til 85,1% i perioden fra 2014-2017.

Figur: Andel planlagte undervisningstimer med kompetencedækning i fagene. Udviklingen set over tre år.



Tabel: Andel planlagte undervisningstimer med kompetencedækning i fagene. Udviklingen set over tre år på landsplan.

Skoleår	Kompetencedækning Andel, hele landet
2014/2015	81,6%
2015/2016	83,2%
2016/2017	85,1%

Tabel: Andel planlagte undervisningstimer med kompetencedækning pr. fag, 2016-17

Fag	Andel, Fredericia	Andel, hele landet
Billedkunst	65,9%	67,6%
Biologi	76,2%	84,8%
Dansk	94,1%	95,4%
Engelsk	85,9%	86,0%
Fysik/kemi	97,2%	96,2%
Geografi	59,0%	74,3%
Historie	72,8%	69,8%
Håndværk og design	66,7%	82,3%
Idræt	75,9%	79,3%
Kristendomskundskab	44,6%	49,6%
Madkundskab	69,5%	73,2%
Matematik	92,7%	90,8%
Musik	93,0%	85,0%
Natur/teknik	60,1%	63,5%
Samfundsfag	61,5%	78,8%
Tysk (tilbudsfag)	94,6%	92,1%

En 3-årig kompetenceudviklingsplan for skolerne er under udarbejdelse i foråret 2018⁴. Planen vil dække over skoleårene 2018/2019 – 2019/2020 – 2020/2021.

I skoleåret 2018/2019 er der bl.a. aftalt et kompetenceløft i historie sammen med Middelfart kommune. Flere kulturhistoriske institutioner i kommunerne vil også blive inddraget i dette historieløft. Der vil desuden også være mulighed for at få lærere løftet i kristendomskundskab. Herudover arbejdes der på et flerårigt kompetenceforløb ift. matematik og naturfagene.

I perioden fra 2014 – 2018 har der været gennemført et af landets største kommunale kompetenceudviklingsforløb, hvor alle skoler og dagtilbud har haft næsten alle medarbejdere igennem et seksugers uddannelsesforløb. Kompetenceudviklingen har i perioden fra 2014 – 2018 været en stor opgave at koordinere, idet mange timer har skullet dækkes ind af lærervikarer på skolerne. Herudover har skolernes medarbejdere arbejdet med forskellige kompetencepakker gennem Program for Læringsledelse.

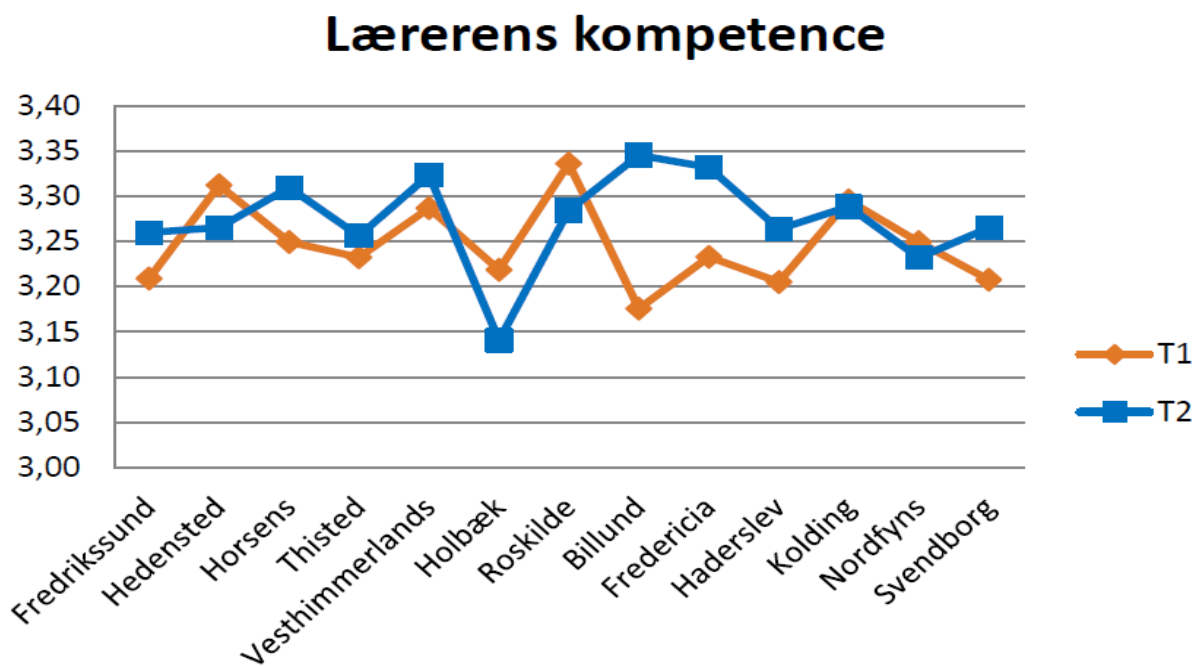
De to kompetenceløft har haft til formål at styrke lærernes og pædagogernes kompetencer i relation til at håndtere børn og unge med forskellige behov i den almindelige undervisning, og

⁴ Med den nationale målsætning om fuld kompetencedækning i 2020 er der fulgt økonomi med til kommunerne, som er øremærket til kompetenceudvikling af lærere og pædagoger i skolen.

dermed øge alle elevers trivsel og læringseffekt. De to store kompetenceløft har således ikke haft det fagfaglige indhold i fokus, men derimod relationskompetence, klasseledelse, undervisningsdifferentiering, evaluering og feedback kultur, m.m.

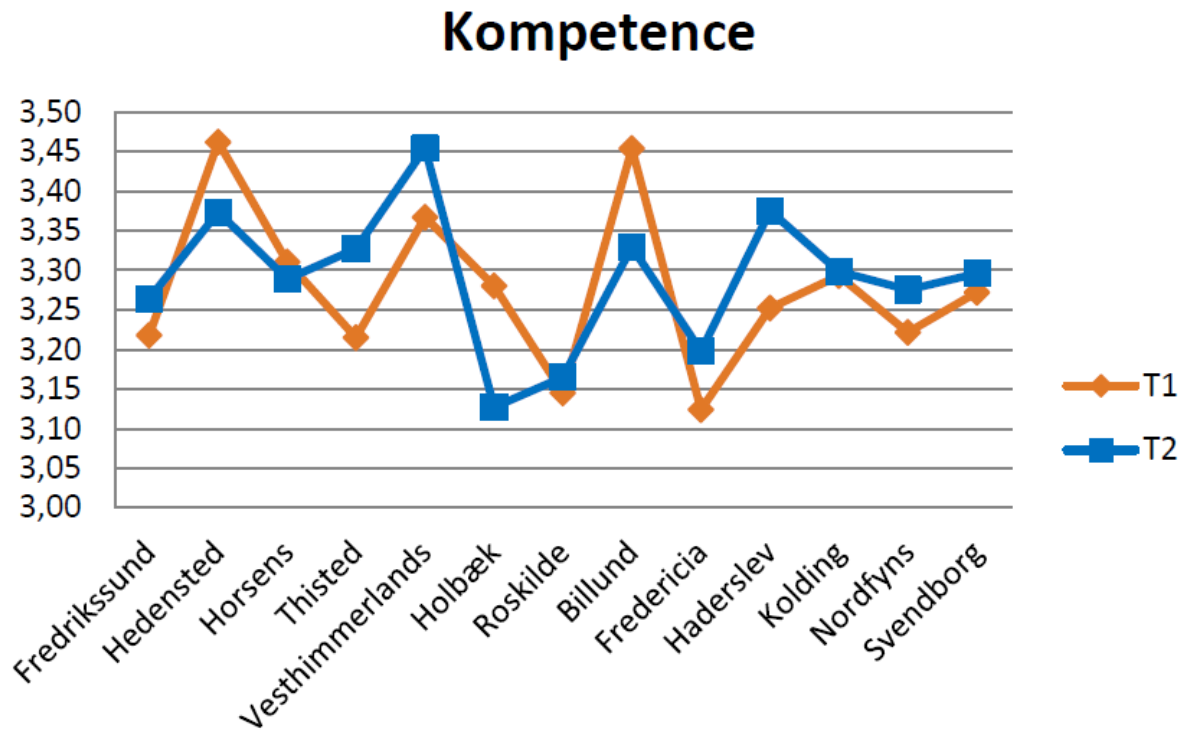
I de nyeste data fra Program fra Læringsledelse⁵ (se nedenstående figurer) er der en meget positiv udvikling at spore hos lærerne. Der er også positive tegn i pædagogernes besvarelser, dog er de ikke helt så markante som lærernes besvarelser. Begge faggrupper oplever altså, at de i perioden fra 2015 - 2017 er blevet mere kompetente i deres job.

Figur: Lærernes vurdering af egne kompetencer i 2015 (T1) og i 2017 (T2) for de 13 deltagende kommuner i Program for Læringsledelse.



⁵ Skolernes lærere og pædagoger udfyldte i efteråret 2017 et spørgeskema vedrørende egne kompetencer, samarbejde om undervisningen, skolens vedligeholdelse, samarbejde om eleverne, struktur i undervisningen, feedback i undervisningen, motivation og arbejdsindsats, adfærdsproblematik, støtte til og kontakt med eleverne, læringskultur og relation mellem eleverne.

Figur: Pædagogernes vurdering af egne kompetencer i 2015 (T1) og i 2017 (T2) for de 13 deltagende kommuner i Program for Læringsledelse.



SKOLERNES RESULTATER OG FOKUSOMRÅDER

I det følgende fremgår skoleledelsens analyse af de seneste to års resultater og de fokusområder, som der fremadrettet vil blive arbejdet med.

Skolens ledelse har i perioden 2015-2017 haft en række kvalitative og kvantitative data til rådighed, som danner afsæt for deres analyse i denne rapport.

Opfølgning på fokusområderne sker gennem dialog med skolens ledelsesteam.

I marts 2018 gennemfører forvaltningen dialogmøder med skolernes ledelsesteam med henblik på at få præciseret de fremadrettede indsatser på de respektive skoler, således at skolerne får den bedst mulige understøtning til at løfte opgaven omkring alle børn og unges trivsel og læring. Leder af dagtilbud i distriktet vil ligeledes være inviteret med i dialogen.

Opfølgning med skolebestyrelserne

Skolebestyrelserne har fået fremlagt skolens analyse og fokusområder til kvalitetsrapporten, og deres bemærkninger indgår i slutningen af hvert af de følgende skoleafsnit.

Børne- og Skoleudvalget vil i maj 2018 gå yderligere i dialog med skolebestyrelserne omkring kvalitetsrapporten.

ERRITSØ FÆLLESSKOLE

Skolen består af tre afdelinger: Højmosen (0.-6.klasse), Krogsager (0.-6.) og Bygaden (7.-9. klasse). Samlet set går der godt 1200 elever på Erritsø Fællesskole.

De områder, der er beskrevet herunder, er det, der er faldet ledelsen i øjnene hen over året, når vi har analyseret skolens data. Der er områder, hvor der ikke er væsentlige udfordringer eller ændringer, som vi fortsat har fokus på, men vi har ikke beskrevet dem her.

Skolens ledelsesteam trives i et stærkt team, bestående af både skoleledere og fritidsledere. Teamet oplever, at der er sket en meget positiv udvikling siden skolestrukturomlægningen i 2013. Skolens ledelse oplever at have et godt og konstruktivt samarbejde med skolebestyrelsen.

FAGLIGE RESULTATER

Læsning, matematik og naturfag

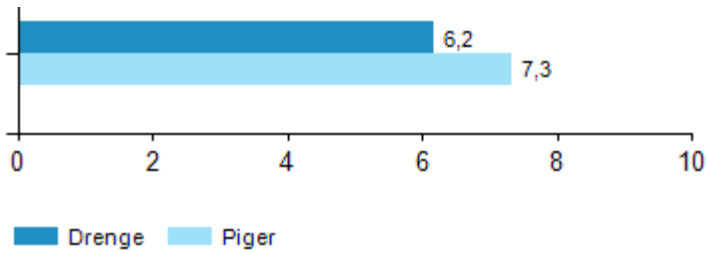
Samlet set ligger eleverne på et middelniveau, hvilket også vil sige, at de præsterer tæt på det forventede niveau sammenlignet med tilsvarende skoler med lignende elevgrundlag.

Skolens samlede afgangsrultat i 2016/2017 lå lidt under det forventede resultat (Se tabel herunder under 'forskell'), hvor det i de to foregående år har ligget på eller over forventet niveau. Vi har som skole en ambition om at ligge på niveau eller over, derfor vil vi også i foråret 2018 sætte yderligere fokus på at analysere på skolens løfteevne af alle elever ift. læsning, matematik og naturfag.

Vi har i de seneste år haft særligt fokus på, at alle elever skulle afslutte skolen med en afgangsprøve, uanset udfordringer. I 2017 var der således 29 elever ud af 128, der gik til afgangsprøve under særlige vilkår, såsom ekstra tid, andre hjælpemidler mm. Det betragter vi som en meget positiv udvikling, selvom det måske på den korte bane kan afspejle sig i et lavere samlet karaktergennemsnit for skolen.

Tabel: Karaktergennemsnit i de bundne prøvfag, 9. klasse, Erritsø Fællesskole

Skole	Afdeling	2016/2017			2015/2016			2014/2015		
		Karaktergennemsnit	Socio-øk. reference	Forskel	Karaktergennemsnit	Socio-øk. reference	Forskel	Karaktergennemsnit	Socio-øk. reference	Forskel
Erritsø Fællesskole	Bygaden	6,8	6,9	-0,1	7,1	7,1	0,0	7,3	7,2	0,1

Tablet: Karaktergennemsnit i bundne prøvefag på køn, Erritsø Fællesskole 2016/2017

Skolen har gennem de seneste år iværksat forskellige processer/tiltag inden for alle tre fagområder, bl.a. gennem vores faglige læringsvejledere i skolens kompetencecenter herunder en række forskellige former for kompetenceløft af medarbejdere. Vi kan se en lille stigning på nogle områder og et lille fald på andre. Skolen evaluerer løbende indsatserne på alle tre fagområder.

FAGLIG OG SOCIAL TRIVSEL

I relation til skolens indsatsområder, har vi særligt hæftet os ved følgende:

I udskolingen har indsatserne koncentreret sig omkring struktur i undervisningen og feedback til eleverne. Der er fremgang på alle parametre både hos drenge og hos piger. Den Nationale Trivselsmåling 2017 viser også elever i trivsel, både fagligt og socialt.

På mellemtrinnet har der været arbejdet med både faglig og social trivsel. På det faglige område kan dette ikke umiddelbart aflæses, idet der i elevbesvarelsenerne er tilbagegang på en del parametre. Det er især drengene, der ser ud til ikke at trives fagligt. Når vi sammenholder vores data om eleverne på mellemtrinnet, er billedet, at eleverne generelt trives socialt på mellemtrinnet.

Det er på mellemtrinnet skolen har den største udfordring omkring den pædagogiske tilrettelæggelse af undervisningen, så alle elever opnår at blive så dygtige som de kan og trives godt i skolens fællesskaber. Vi kan se, at størstedelen af elever med særlige udfordringer er at finde på mellemtrinnet. Eleverne på mellemtrinnet har haft en del skift i forbindelse med strukturomlægninger og bl.a. aldersintegrerede (AI) klasser i indskolingen. Vi har de seneste år valgt at lave en bevægelse, hvor AI er blevet nedtonet hen mod et tættere samarbejde på årgangene. Vi kan se, at det har en effekt på elevernes trivsel og læring i indskolingen. Et helt centralt indsatsområde fremadrettet vil derfor være elevernes faglige og sociale trivsel på mellemtrinnet, med særligt fokus på at sikre drengene et større fagligt udbytte af undervisningen. To af de vigtigste parametre for at lykkes med dette er forældre- og elevinddragelsen.

En af skolens basisafdelinger har arbejdet med at implementere en forebyggelsespakke omkring "En skole uden vold" og er til næste skoleår med i et forsøg under Undervisningsministeriet omkring mestring af skoledag og hverdagsliv, som er målrettet elever med ADHD, autismedforstyrrelser o. lign. Vi har ligeledes igangsat et uddannelsesforløb i samarbejde med Ullerup Bæk Skolen og Distriktsinstitutionen Erritsø (dagtilbud 0-5 år) kaldet KRAP (Kognitiv Resursebaseret Anerkendende Pædagogik), som skal give medarbejderne flere metoder til, hvordan de mest hensigtsmæssigt arbejder med en positiv og anerkendende tilgang til barnets og familiens ressourcer – samtidig med at der også kan være tale om svære belastninger og særlige behov at tage højde for.

Resultaterne for indskolingen ligger højt, hvilket de også gjorde i 2015. I indskolingen har skolen især haft fokus på relationer elev-elev og elev-lærer de seneste år. Strukturen i indskolingen er blevet justeret, så eleverne nu oplever færre skift, og dermed har de fået mere tid sammen med eleverne på årgangen og årgangens lærere.

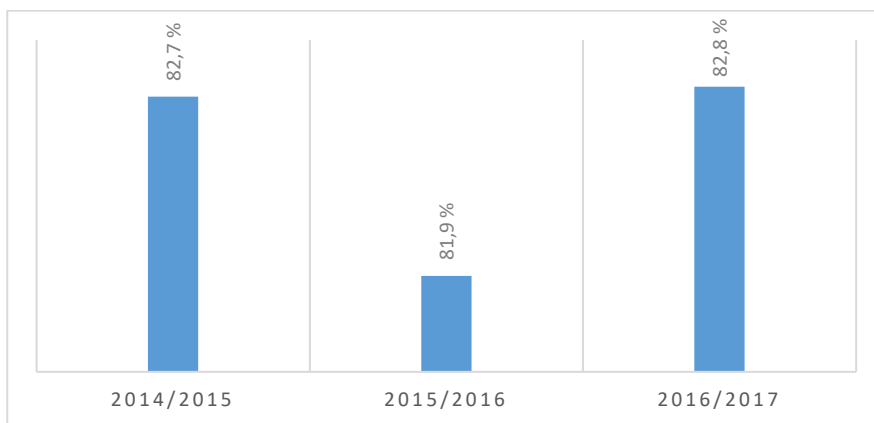
Skolen har fået et godt og tæt samarbejde med 0-5 årsområdet i distriktet. Skolen og daginstitutionerne har flere konkrete tiltag sammen på tværs af dagtilbud og indskoling. Det er bl.a. et tiltag omkring naturfænomener/naturfag samt et forløb omkring brugen af digitale læremidler i daginstitution og indskoling. Der er i de seneste to år sket en større grad af videndeling, og i foråret 2018 er der planlagt et fælles forløb – Børn på Vej i Skole – for både de børn, der er i glidende overgang og de børn, der først starter i skolen til august.

KOMPETENCER

Medarbejderne giver udtryk for en høj grad af tilfredshed omkring forholdet til og samarbejdet omkring eleverne, deres indre motivation og arbejdsindsats. Det stemmer godt overens med det ledelsen ser i hverdagen, nemlig en stabil personalegruppe med lav udskiftning og et lavt sygefravær.

Der er hen over de seneste år ansat flere nye medarbejdere, både lærere og pædagoger, for at vi kan få styrket undervisningsmiljøet for den mangfoldige gruppe af børn, som går på skolen med forskellige behov. Personalet har i perioden fra 2014 – 2017 fået et kompetenceløft i klasseledelse og fagdidaktik og for pædagogernes vedkommende i social inklusion. I forhold til skolereformens målsætning om fuld kompetencedækning i fagene, har skolen en opmærksomhed på dette. Det er dog vigtigt, at der er en balance mellem kompetencedækning i fagene og få skift for eleverne, så det gode undervisningsmiljø omkring den enkelte klasse kan opretholdes. Vi arbejder således med kompetencedækning i fagene gennem vores kompetenceudviklingsplan, og når vi ansætter nye personaler.

Tablet: Kompetencedækning (lærerne) for Erritsø Fællesskole



Ligesom medarbejderne, er blevet kompetenceudviklet, så de alle i dag indgår i fagligt velfunderede professionelle teams, har skolens ledelsesteam også været igennem et kompetenceløft for bl.a. at udvikle og styrke den pædagogiske ledelse, praktiseret som faglig ledelse af medarbejderne, tæt på deres hverdag. Det er et stort ønske fra både medarbejdere og ledelsen, at ledelsen fremadrettet bliver i stand til at afsætte mere tid til opgaver relateret til pædagogisk ledelse. Ledelsen er i en proces med fokus på at få dette til at lykkes.

Forældretilfredshed

Generelt oplever vi en stor grad af forældretilfredshed i hverdagen og dette afspejler sig også i seneste undersøgelse. Tilfredsheden med information og samarbejde med skolen er steget siden 2015. Her er indførelsen af et informationsbrev et af tiltagende, men vi oplever især, at forældrene har taget godt imod de ugeplaner (aktiviteter og læring), som lærere og pædagoger udarbejder hver uge. Det er også blevet taget godt imod, at skolen er begyndt, at fortælle om undervisningen, gennem indtryk fra skolens hverdag, på Facebook. Dette arbejde vil vi fortsat holde fokus på at udvikle sammen med forældrene.

SKOLEBESTYRELSEN

Skolebestyrelsen ved Erritsø Fællesskole er enig i ovenstående om udviklingen på Erritsø Fællesskole. Skolebestyrelsen arbejder på de ordinære bestyrelsesmøder med mange elementer i skolens hverdag og fortsatte udvikling af den ´nye´ folkeskole. Er der behov for yderligere tid til at arbejde med et område, nedsættes der ad hoc udvalg.

Skolebestyrelsen har sammen med skolens ledelse fortsat fokus på at styrke forældresamarbejdet / forældreinddragelsen i skolens hverdag.

Skolebestyrelsen oplever et dygtigt og engageret personale, som arbejder målrettet med at udvikle læringsmiljøer til gavn for alle elever. Bestyrelsen oplever også et personale, der har rigtig travlt med at løse de daglige opgaver omkring trivsel og læring for alle elever, herunder inklusionsopgaven.

FJORDBAKKESKOLEN

Fjordbakkeskolen består af to afdelinger: Skærbæk (0.-6. årgang) og Taulov (0.-9. årgang). Skolen har samlet set godt 900 elever.

Skolen er i en god udvikling og vil arbejde videre med de samme indsatser og mål⁶.

Skolen har de seneste to år arbejdet målrettet med tre indsatser:

- Lærerens støtte og interesse for eleverne. *Der er sket en positiv udvikling i perioden.*
- Samarbejde mellem pædagog og lærer. *Der er fremgang i lærernes besvarelser, men tilbagegang i besvarelserne fra pædagogerne.*
- Naturfag. *Der ses en fremgang i perioden på elevernes engagement.*

FAGLIGE RESULTATER

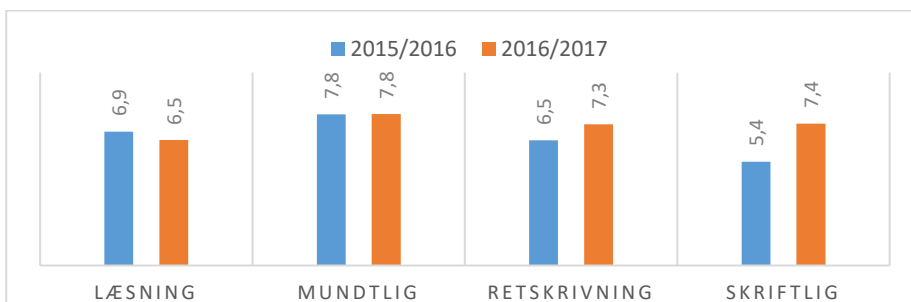
Der er fremgang i elevernes faglige resultater i perioden fra 2014-17, hvilket betyder, at skolens elever ligger over landsgennemsnittet i de bundne prøvfag. Den socioøkonomiske reference viser også et plus på 0,2 for det seneste skoleår (Se tabel herunder). Dette er meget tilfredsstillende. Generelt viser de nyeste data en fremgang for 4.-9. årgang, hvilket er et tegn på, at der pågår et godt stykke arbejde, som fremadrettet må forventes at løfte eleverne yderligere.

Tabel: Opnået karaktergennemsnit i de bundne prøvfag i alt og socioøkonomiske referencer, 9. årgang

Skole	2016/2017			2015/2016			2014/2015		
	Karaktergennemsnit	Socio-øk. reference	Forskel	Karaktergennemsnit	Socio-øk. reference	Forskel	Karaktergennemsnit	Socio-øk. reference	Forskel
Fjordbakkeskolen	7,1	6,9	0,2	7,0	7,1	-0,1	6,7	7,0	-0,3

Vi kan dog se at f.eks. læseresultatet er faldet med 0,4, hvilket også er tilfældet med landsgennemsnittet. Der er samlet set en fremgang i dansk som helhed.

Figur: Karaktergennemsnit i dansk pr. fagdisciplin, Fjordbakkeskolen



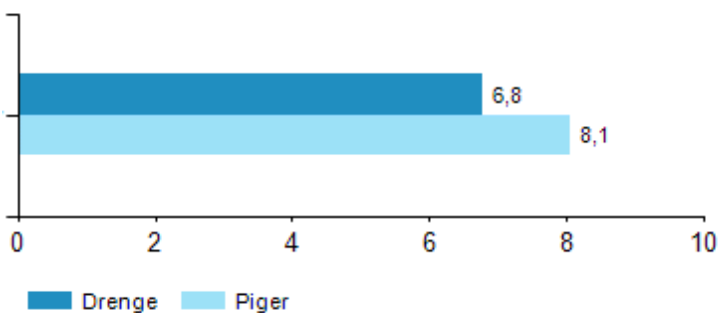
⁶ Skolen har i 2017-2018 være påvirket af, at der er ubesatte stillinger i skolens ledelsesteam.

I resultaterne fra Program for Læringsledelse er der en pæn fremgang i relation til dansk, som viser at elevernes lyst til danskfaget og lysten til læsning er steget. Da læsning er udgangspunkt for læring i alle fag og på alle områder, er det væsentligt at fastholde fokus på elevernes lyst og forståelse af læsning. Der arbejdes målrettet på mange fronter med at motivere alle elever til læsning, men vi vil analysere nærmere, hvilke indsatser (klasser, metoder, enkeltstående indsatser), som har haft særlig stor betydning for den enkelte klasses samlede lyst til læsning.

Skolen har på baggrund af data i 2015 målrettet arbejdet med "lærerens støtte og interesse for eleverne" ud fra at ville løfte alle elevernes faglige og sociale udvikling. I forhold til de seneste målinger i 2017 er der en tilfredsstillende fremgang, og det vil forhåbentligt vise sig på sigt, at det også smitter af på andre resultater.

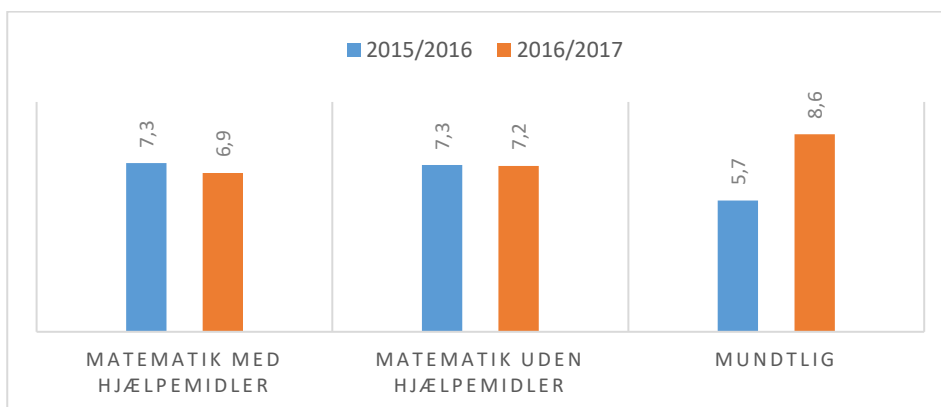
Der skal kigges nærmere på og laves tiltag i forhold til den store forskel på drengene og pigernes lyst til at lære og særligt, hvorfor Fjordbakkeskolen, indenfor dansk, har en meget stor forskel i karaktergennemsnit, når man ser på afgangsprøverne for drenge og piger. Der er hele 1,3 karakterpoint til forskel.

Tabel: Karaktergennemsnit i dansk opdelt på køn, Fjordbakkeskolen 2016/2017

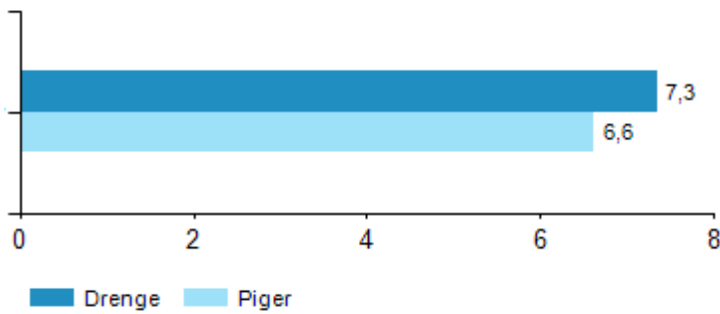


I matematik ses en markant fremgang i den mundtlige del fra 5,7 til 8,6, hvilket er bemærkelsesværdigt. Samtidig ses en tilbagegang i den skriftlige del.

Figur: Karaktergennemsnit i matematik pr. fagdisciplin, Fjordbakkeskolen



I matematik ligger drengenes afgangsprøveresultater over pigernes med en forskel på 0,7 karakterpoint.

Figur: Karaktergennemsnit i matematik opdelt på køn, Fjordbakkeskolen 2016/2017

I seneste undersøgelse⁷ viser drengenes interesse for matematik at være signifikant højere end pigernes. Vi arbejder med at undersøge dette nærmere, således at begge køns lyst og motivation for faget skabes.

Skolen udvikler på en naturfaglig profil, men vi har ikke nået de naturfaglige mål endnu. Afgangsprøvekaraktererne i naturfagene ønskes hævet og specielt indenfor nogle af fagene. Drengenes lyst til naturfagene er markant større end pigernes. Vi har en interesse i, at øge pigernes lyst på disse fag? Vi har i de sidste to år fokuseret på fagene gennem en fælles emneuge, fælles fagdage på tværs af afdelinger og deltaget i særlige undervisningsforløb, konkurrencer etc. Dette ser ud til at have bidraget til en fremgang på elevernes lyst til naturfag i perioden fra 2015 - 2017. Skolen har også en bevidst satsning på rammer, udstyr, opdateringer indenfor science og programmering, og dette vil forhåbentlig betyde en fremgang i læringseffekt på dette fagområde.

Vi har ikke fundet den rigtige model for at nå alle børns lyst til læring og udvikling i tilstrækkelig grad. Det kan have flere forklaringer. Især i indskoling er vi udfordret på at børnene ikke trives. Vi er undersøgende på om mulighederne er for begrænsede, eller skal vi ændre på nogle mere strukturelle ting?

Vi kan konstatere, at der også er klasser i skolen, der trives godt, og hvor eleverne viser en stigende lyst til skolen. Generelt scorer børnene det samme eller højere på mange parametre som har betydning for deres trivsel og læring jo ældre de bliver.

TRIVSEL – elevinddragelse og motivation

Elevernes trivselsresultater er bedst for 4.-9. klasse med hensyn til lyst til at gå i skolen og modtage læring. Børnene vil rigtig gerne lære noget og synes godt om de voksne, som omgiver dem. Dette er naturligvis positivt. Samtidig giver eleverne også udtryk for at dele af undervisningen er kedelig. Er den det eller er det en tendens i samfundet, hvor børn og unge mener, at alt helst skal være underholdende? Det kunne også handle om at arbejde mere med elevinddragelse og foretagsomhedskultur for at aktivere og udfordre elevernes pallet af kompetencer bedre eller anderledes. Dette forhold vil vi være lidt mere nysgerrige på. Der er også en tendens til at vores elever giver udtryk for ensomhed i større udstrækning end andre skolers elever.

⁷ Program for Læringsledelse

Med hensyn til 0.-3. klasse er resultaterne fra Program for Læringsledelse ikke helt tilfredsstillende. Vi vil derfor analysere disse resultater nærmere og sammenligne dem med 0-6 års undersøgelsen.

Med hensyn til elevernes trivselsmåling i 2017 er der ikke væsentlige forskelle på drengenes og pigernes besvarelser. Forskellene i drengenes og pigernes besvarelser i en anden undersøgelse er langt mere synligt. Dette vil vi undersøge nærmere i forhold til at fremme en læringskultur på skolen målrettet alle elever. Dette sker ved hjælp af spørgeskemaer suppleret med drøftelser på udvalgte årgange med hensyn til elevernes motivation for fagene.

Undersøgelsen peger også på et behov for at styrke kommunikationen mellem elev og lærer samt skole og forældre. Dette fokus er allerede drøftet med dagtilbud, idet der i dagtilbud opleves samme udfordring. Et fælles 0 – 18 års perspektiv på at løse denne udfordring vil være meget oplagt.

OVERGANGE

Der arbejdes med tydeligere/mere systematisk overgangssamarbejde mellem de tre faser i skolen. Der skal være fokus på overgangene ud fra den viden, som er vigtig for barnet/elevens fortsatte udvikling.

I samarbejdet med Distriktsinstitutionen Fjordbakke (0-5 års området) er skolen i gang med at tilpasse overgangen, så den passer godt til den mangfoldighed af børn, der skal i skole. Vi kan se af data fra Program for Læringsledelse, at der er væsentlig forskel på børnenes lyst til læring på de forskellige trin i indskolingen. Det er helt afgørende, at skolen har fokus på en løbende udvikling af indskolingen, hvor vi kan se, at børnene fastholder deres lyst til læring.

Der er igangsat et udvidet samarbejde omkring børnenes overgang mellem dagtilbud og skole, og der har allerede vist sig positive tegn på, at deres trivsel er stigende. Dette viser sig ved at flere af børnene har lettere ved at klare overgangen uden konflikter og tilpasningsproblemer i den udstrækning, som tidligere er set. Der er behov for at fortsætte samarbejde omkring lærings – og børnesyn, samt en yderligere forståelse mellem medarbejdernes opfattelse af f.eks. skoleparathed.

De unges kompetencer og motivation til at tage en ungdomsuddannelse

En meget høj andel af Fjordbakkeskolens elever går videre i en ungdomsuddannelse. De fleste elever er uddannelsesparate, og de formår at holde fast i deres ungdomsuddannelse.

Tabel: Andel elever fra Fjordbakkeskolen, der er i gang med en ungdomsuddannelse 15 måneder efter 9. klasse

År	Skole	Andel
2015	Fjordbakkeskolen	96,9%
	Gennemsnit for Fredericia	86,0%
	Gennemsnit, landsplan	86,8%

KOMPETENCER

Medarbejderne har fået løbende kompetenceudvikling, men der er fagområder, hvor der er behov for at analysere lidt mere på kompetencedækningen, da vi ønsker at lægge en plan for dette frem mod 2020.

Der vil blive arbejdet med at undersøge mulighederne for at opnå en højere dækning af nogle af fagene, således at vi er i stand til at nærme os målsætningen i skolereformen om fuld kompetencedækning ved udgangen af 2020.

MÅLSÆTNING

I 2018 skal der arbejdes samlet for hele Fjordbakkedistriktet (0-18 år) med en strategi, hvor den enkelte enhed er forpligtet på at arbejde op mod det fælles mål:

- Større brugertilfredshed med hele Fjordbakkedistriktet.

Alle skal bidrage med refleksioner og indsatser. Hvordan møder vi forældre? Hvilke indsatser gør vi over for de enkelte børn og grupper af børn både på den faglige, men også på den trivselsmæssige side. Hvordan samarbejder vi i et forpligtende professionelt læringsfællesskab? Etc.

Det er et mål at alle ansatte, børn og forældre arbejder sammen i en koordinerende fælles bedste indsats for alle børn og unge.

SKOLEBESTYRELSEN

Skolebestyrelsen har behandlet ovenstående indhold i kvalitetsrapporten og godkender det.

Vi er meget glade for de opnåede resultater og ønsker at skolen arbejder videre med data og fakta på alle fronter for at opnå den bedste skole for børnene.

Vi mener dog ikke, at der skal bruges energi på at analysere på kønsforskelle, hvis disse ikke adskiller sig væsentligt for landsgennemsnittet, hvilket vi dog ikke kan se ud fra rapportens tabeller.

ULLERUP BÆK SKOLEN

Ullerup Bæk Skolen består af tre afdelinger: Skolesvinget (0.-6. klasse), Skjoldborgsvej (0.-6.klasse) og Nørre Allé (7.-9. klasse). Skolen har ca. 1300 elever fordelt på de tre afdelinger.

Der er siden 2013 blevet opbygget en distriktsskole med tre afdelinger som hver især fungerer godt, og der er opbygget et strategisk samarbejde i distriktet omkring børn/unge 0-18 år. Der er skabt en skolekultur med et professionelt teamsamarbejde, hvor der er et meget lavt sygefravær og et godt arbejdsklima.

Skolen er inde i en tilfredsstillende udvikling, og vi kan se, at eleverne bliver løftet både fagligt og socialt. Det afspejler sig også blandt forældrene i skoledistriktet, idet flere forældre bosiddende i distriktet vælger, at deres barn skal gå på Ullerup Bæk Skolen.

Vi har børn og unge med meget forskellige opvækstvilkår i distriktet. Nogle af børnene og de unge skal der tages særligt hånd om, for at de får det optimale udbytte af undervisningen.

Der er hen over de seneste år skabt en vigtig ramme for at udvikle samarbejdet mellem daginstitutionerne, skolen og de fagprofessionelle i Familie- og Børnesundhed. Det er særdeles vigtigt, at arbejde tæt sammen om børn/unge med særlige udfordringer. Skolen oplever at have kompetente samarbejdspartnere hele vejen rundt.

I perioden 2013-2015 viste Ullerup Bæk Skolens resultater, at skolen havde positiv fremgang på elevernes faglighed generelt og på feedback til eleverne. Elevernes besvarelser i 2015 viste dog også nogle udfordringer omkring deres trivsel og adfærd.

I perioden 2015-2017 har Ullerup Bæk Skolen arbejdet målrettet med fokusområderne.

- Relationerne mellem eleverne og mellem elev - voksen
- Høj faglighed

Ledelse og medarbejdere på skolens tre afdelinger har arbejdet med afsæt i en række lokale målsætninger, baseret på ledere og medarbejders analyse af de enkelte afdelingers data samt klassers besvarelser/resultater.

Ledelsens analyse af nyeste data (2017) fra Program for Læringsledelse viser, at elevernes oplevelse af skoledagen afviger markant fra lærernes oplevelse. Generelt så har både forældre, pædagoger og lærere en mere positiv oplevelse af elevernes trivsel, af samarbejdet og af elevernes faglige progression sammenlignet med 2015. Elevernes besvarelser viser derimod en svag tilbagegang.

FAGLIGE RESULTATER

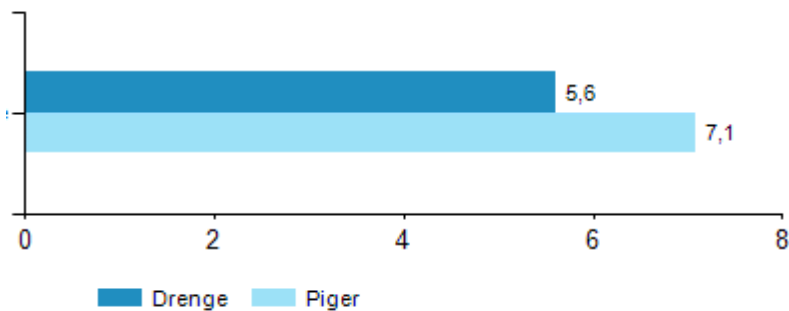
Det er tilfredsstillende, at elevernes faglige præstation er på niveau med sammenlignelige skoler.

Tablet: Opnået karaktergennemsnit i de bundne prøvfag og socioøkonomiske referencer, 9. årgang, Ullerup Bæk Skolen

Skole	2016/2017			2015/2016		
	Karaktergennemsnit	Socio-øk. reference	Forskel	Karaktergennemsnit	Socio-øk. reference	Forskel
Ullerup Bæk Skolen	6,2	6,2	0,0	6,2	6,2	0,0

Vi vil fortsætte indsatsen omkring elevernes trivsel og motivation for læring, så deres faglige resultater bliver endnu bedre. Der er tegn på, at drengene i mindre grad end piger får tilstrækkelig udbytte af den faglige undervisning, hvilket bl.a. kommer til udtryk i drengenes og pigernes karaktergennemsnit ved de bundne prøver i 9.klasse.

Figur: Karaktergennemsnit i bundne prøvfag pr. køn, Ullerup Bæk Skolen 2016/2017

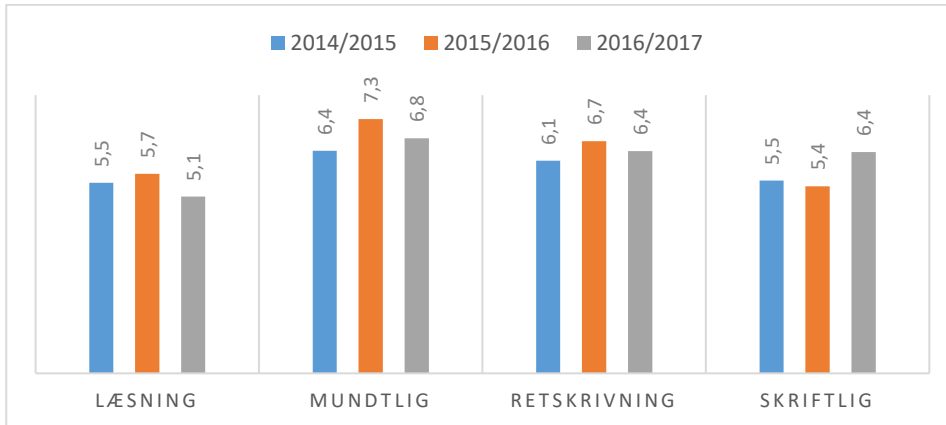
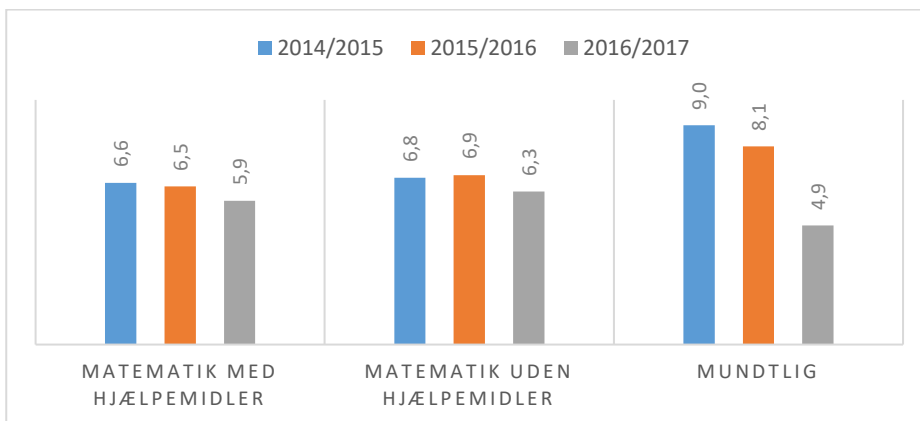
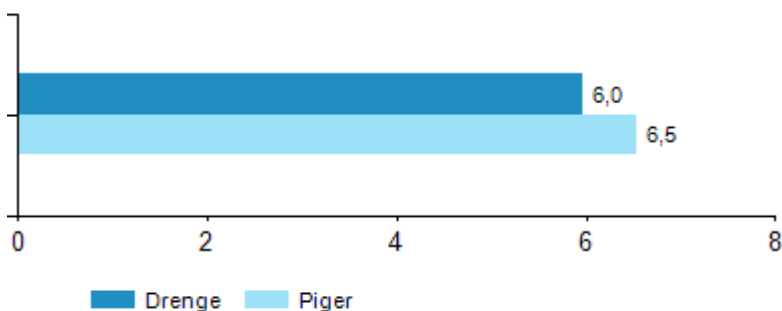


En betydelig andel af børn i børnehaveklassen starter med væsentlige sproglige udfordringer og mangler. Der sker en betydelig fremgang i dansk i løbet af indskoling. Fra 3. kl. er eleverne på et niveau, hvor de præsterer som forventet⁸. Der ses en stagnering i en del af elevernes læsefærdigheder på mellemtrinnet (Nationale test i læsning), men der ses fremgang fra 8. årgang.

Der er behov for, at skole og dagtilbud fortsætter det tætte samarbejde omkring børnenes sproglige udvikling, og at der i skolen er et tæt samarbejde mellem faserne (3.- 4. klasse og 6.- 7. klasse), så den faglige progression fastholdes fra indskoling.

Samarbejdet med daginstitutionerne er blevet opkvalificeret med læsevejledere, og der er kommet større fokus på børnenes skoleparathed samt et fokus på at spotte børn med udfordringer, så der kan blive taget bedst mulig hånd om disse børns opstart i skolen.

⁸ Korrigeret for socioøkonomisk reference.

Tabel: Karaktergennemsnit i dansk pr. fagdisciplin, 9. klasse – Ullerup Bæk Skolen**Tabel: Karaktergennemsnit i matematik pr. fagdisciplin, 9. klasse – Ullerup Bæk Skolen****Karaktergennemsnit i matematik pr. køn, Ullerup Bæk Skolen 2016/2017**

De sidste års faglige resultater viser, at skolen skal have mere fokus på matematik, hvorfor begge basisafdelinger får uddannet en matematikvejleder. Elevbesvarelsene i Program for Læringsledelse i 2015 og 2017 viser, at eleverne generelt er godt tilfredse med matematik

I naturfag arbejder skolen ud fra den fælles kommunale strategi for en grøn generation.

Lærerne og pædagogerne oplever betydelige forskelle på drenge og piger i skolen. Pigerne scorer bedre i dansk. Drengene bedre i naturfag. Udfordringen med at tilpasse undervisningen så alle får det optimale læringsudbytte af undervisningen, er en opgave som

lærerne omkring klassen skal overveje og forsøge at opnå. Når der arbejdes med holddeling i undervisningen, bliver der i højere grad taget højde for, at der er aktiviteter, der tilgodeser/motivere både drengene og pigerne.

Basis 0.-6. klasse:

Den seneste kortlægning viser, at eleverne fra 0.-6.klasse generelt oplever at være i god faglig trivsel. Vi er optaget af at følge den enkelte elevs faglige progression og at finde ud af, om den enkelte elev følger sin naturlige udviklingskurve hen over årene.

Der er blevet allokeret flere ressourcer til en række understøttende funktioner. Det betyder, at der er flere støttetimer til henholdsvis dansk som andet sprog (DSA), adfærd-kontakt-trivsel (AKT) og faglig specialundervisning/støtte til børn med bl.a. dysleksi.

Der afholdes klassekonferencer på hver årgang, hvor diverse elevundersøgelser/testresultater gennemgås. På baggrund af dette, aftales hvilke elever der har behov for anden/ekstra faglig støtte. Elevernes faglige progression vurderes hen over året. Alle lærere og teams kan få sparring af ressourcecenterlærerne.

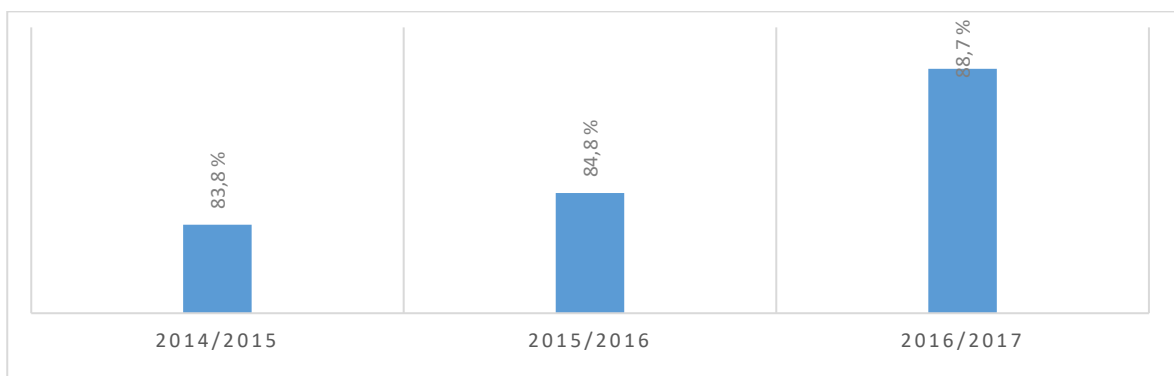
Arbejdet i skolens fagudvalg ses som helt centralt for at sikre den røde tråd i undervisningen i hele skoleforløbet, samt hvilke bøger, programmer, materialer og redskaber lærerne har til rådighed.

Der arbejdes målrettet med eleverne læseindlæring. Læseindsatsen er suppleret af indsatsen omkring skrivning, da de to discipliner er to sider af samme sag⁹.

Udskolingen (7.- 9. klasse):

Der er et stærkt fokus på elevernes faglighed. Der har været en stigning i andelen af elever, der har fået mindst 2 i dansk og matematik over de seneste tre år. Der er dog fortsat behov for en målrettet indsats for at løfte nogle elevgrupper fagligt.

Figur: Andel elever med mindst 2 i både dansk og matematik, 9. klasse, Ullerup Bæk Skolen



⁹ Vigtige redskaber som hele skolen gør brug af i denne sammenhæng kan nævnes: Elevkurser i Vaks, App-writer, Frontread. Herudover udbyder skolens læsevejleder kurser i hukommelsesflex, som er et træningsprogram til hukommelse.

Der er fastsat følgende mål:

- I skoleår 2018/19 ønsker vi at 5% flere elever (i forhold til skolens gennemsnit i perioden 2014-16) opnår mindst 2 i dansk og matematik. I 2019/20 vil vi arbejde for at løfte 10% flere elever og i 2020/21 er det 15% flere elever.

I samme periode vil vi også løfte de dygtigste elever. Vi sætter ind med en række målrettede initiativer, der bl.a. skal være med til at styrke relationsarbejdet, og de unges motivation for at blive fagligt dygtige. Der arbejdes også med holddeling i forskellige former, vi arbejder med særlig træning i de digitale hjælpemidler, som skolen har mulighed for at støtte eleverne med. Skolen har en række forskellige indsatser for at løfte elever med udfordringer som dysleksi.

Medarbejderne er blevet dygtigere til at arbejde med inklusion i praksis. Bl.a. har vi en gruppe piger med nogle særlige udfordringer samt en erhvervs-klasse (E-klasse), som vi er lykkedes med at udvikle nogle velfungerende skoletilbud til.

Skolen bringer flest mulig til afgangsprøve på 9.årgang og videre på 10.klasse eller ungdomsuddannelse. Det kræver bl.a.:

- Holdundervisning – med fokus på dansk og matematik
- Parallel lægning af timer – kan opdele klasser efter niveau, motivation, emner m.m.
- Ordblinde får de rette hjælpemidler – ex. IT-hjælpemidler (samspil med basis)
- Tolærerere – bedre hjælp til alle (flere voksne i klasserne)
- Inddragelse af CPU – sparring, vejledning m.m.
- Analyse af data – PFL, nationale tests, trivselsmålinger m.m. (med basis)
- Samarbejde omkring unge på vej i ungdomsuddannelse – skolen har et godt samarbejde med UU og Ungdomsuddannelserne

Personalet er rigtig gode til at hjælpe hinanden i dagligdagen og videndele. Personalet er løbende på uddannelse/kurser, som har stor betydning for at kunne løfte eleverne fagligt.

TRIVSEL

Trivsel (Afdeling Skolesvinget):

I resultaterne fra Program for Læringsledelse kan vi se, at vi skal være mere opmærksomme på relationerne blandt eleverne samt lærer- elev relationen.

I det kommende skoleår skal lærer-elev relationer være fokusområdet i den tværfaglige refleksion/feed back på undervisningen. Denne måde at arbejde med aktionslæring på er et led i skolens indsats for at understøtte at lærer og pædagoger får mulighed for at give hinanden sparring og feedback på forskellige udfordringer i hverdagen. Medarbejderne har et meget respektfuldt og tæt samarbejde på tværs af faggrupper.

I arbejdet med at forbedre elevernes trivsel og deres relationer til hinanden, har vi fx indført venskabsklasser, som flere gange i løbet af skoleåret laver aktiviteter sammen. Vi ønsker, at styrke elevernes fællesskabsfølelse for hinanden på tværs af årgangen. Vi tager i den sammenhæng på en årlig fælles ekskursion. Eleverådet har ønsket flere aktiviteter, hvor

eleverne er sammen på tværs af årgangene. Dette har bl.a. betydet, at vi skal have en trivselsuge, hvor eleverne skal samarbejde i værksteder på tværs.

Trivsel (Afd. Skjoldborgsvej):

Fællesskabet er i fokus. Resultaterne af den seneste kortlægning viser, at vi skal have løbende fokus på elevernes trivsel og indbyrdes relationer. Det er tydeligt i elevundersøgelserne, at pigerne er glattere for at gå i skole end drengene. Drengene føler sig udfordrede i mødet med skolen. Der er sat ind med en udvidet AKT funktionen i indskolingen, hvor en pædagog går med i samarbejdet om at forbedre elevernes trivsel.

Vi har et vedvarende fokus på den gode tone og en fælles indsats omkring hjælpsomhed og respekt. Alle skoledage i indskolingen begynder med fællessamlinger, hvor vi arbejder med at styrke fællesskabet mellem eleverne på årgangen. Vi udbygger løbende venskabsklasseordningen, således at når eleverne kommer i 4. klasse, bliver de venskabsklasse for en 1.klasse. Der arrangeres venskabsdage, hvor de "store" læser for de "små" samt fagdage, eksempelvis naturfagsdage.

Elevrådet er inddraget og har bl.a. iværksat legepatruljer i frikvartererne.

En del elever kommer i dårlig trivsel på mellemtrinnet. Nogle udvikler angst og får problemer med at møde i skole. I samarbejde med Familie- og Børnesundhed (herunder PPR) har vi indsatser som "cool Kids", pædagogisk støtte og sparring ved skolens AKT-vejledere samt et tæt samarbejde med forældrene.

Trivsel (7.-9.klasse):

Drengene trives bedre end pigerne i overbygningen. Pigerne lader konflikter, bristede forventninger m.m. fylde mere end drengene. Mens drengenes trivsel øges, oplever flere piger udfordringer i de sociale relationer, og nogen oplever ligefrem isolation. Indsatser omkring den sociale trivsel skal derfor fortsat styrkes blandt eleverne.

I løbet af de seneste tre år, er der væsentlig færre konflikter og kommet højere trivsel blandt de unge. Det er meget positivt for kulturen på skolen. I denne periode har afdelingen bl.a. været med i programmet MOT, hvor der bl.a. bliver arbejdet med elevernes selvværd, klassens trivsel og relationer til andre. Det har affødt meget positive tilbagemeldinger fra både elever og personale.

7. årgang er hvert år på en "ryste-sammen-tur" med fokus på at opbygge sammenhold og fællesskab og etablere sociale relationer til både lærere/pædagoger.

Vi har et meget velfungerende elevråd og forældreråd, som bl.a. har været involveret i skolens antimobbestrategi, og dette arbejde har været en god anledning til at tale mere sammen om elevernes trivsel.

Medarbejderne er gode til at hjælpe hinanden i dagligdagen og videndele. De oplever, at de er blevet dygtigere, Der er et meget lavt sygefravær.

OVERGANGE

Der er lavet systematiske tiltag mellem distriktsinstitutionen og skolen.

- Nogle børn ledsages af pædagoger fra dagtilbud over i skolen i den første tid.
- Alle dagtilbud besøger systematisk skolens læringscenter og har aktiviteter og oplæsning med læringsvejlederne fra Læringscentret.
- Skolens afdelingsleder deltaget i forældremøder i distriktets børnehaver.

Fra basis til overbygning

Eleverne på begge basisafdelinger er generelt meget positive for at starte i udskolingen på Nørre Allé. De sidste 3-4 skoleår, har skolen oplevet at næsten alle elever på Skolesvinget vælger at fortsætte på Ullerup Bæk Skolen i 7.-9. klasse¹⁰. Det vurderes samlet set, at samarbejdet er styrket markant over de seneste år.

Skolen har sat mere fokus på at skabe en tryk overgang for eleverne fra 6. til 7.klasse. Der er et tilrettelagt program som introducerer eleverne på 6.årgang til det, som sker i overbygningen. Mange af disse aktiviteter er ledet af elever i overbygningen og handler bl.a. om at få etableret relationer til de ældre elever, som går i overbygningen. Lærerne på 6.årgang har også mulighed for at låne lokaler i udskolingen på Nørre Allé, hvor de ind imellem kan undervise i løbet af 6.klasse. Elever på 6. årgang med diagnosticerede udfordringer kan have behov for et særligt fokus på overgangen. Det løses gennem elevbesøg i udskolingen sammen med en lærer. Der er også et koordineret samarbejde med støttelærer fra udskolingen, som hjælper overgangen for særligt udfordrede elever.

Der arrangeres hvert år et duathlonstævne for alle elever på 6.årgang på Skolesvinget sammen med eleverne fra Skjoldborgsvej. Formålet er at elevernes relationer styrkes inden de mødes i udskolingen.

Læsevejledere, akt-vejleder, dsa-vejledere, specialundervisere laver overlevering til tilsvarende vejledere i udskolingen.

De unges kompetencer og motivation til at tage en ungdomsuddannelse

Udskolingen har et tæt samarbejde med UngFredericia, omkring de elever som vælger at fortsætte i 10. klasse.

Tablet: Andel elever, der er i gang med en ungdomsuddannelse 15 måneder efter 9. klasse.

År	Skole	Andel
2015	Ullerup Bæk skolen	79,5%
	Gennemsnit for Fredericia	86,0%
	Gennemsnit, landsplan	86,8%

¹⁰ | 2018 er det 100% af eleverne på 6.årgang.

MÅL

Mål for de kommende to år:

Målsætning 1: Vi vil fortsat forbedre elevernes trivsel og relationer

Målsætning 2.: Elevernes faglighed skal løftes gennem øget fokus på elevernes progression.

Målsætning 1: Vi vil fortsat forbedre elevernes trivsel og relationer.

Vi vil forbedre elevernes trivsel ved fortsat at arbejde systematisk med at styrke elevernes relationer. De tre afdelinger fortsætter arbejdet gennem et fokus på "Hjælpsomhedsdidaktik".

Det betyder:

- Alle elever skal lære at hjælpe hinanden systematisk. Det betyder at afdelingerne beskriver, hvordan de vil arbejde med at styrke elevernes hjælperelationer i det daglige.
- Alle medarbejdere skal lære at hjælpe hinanden systematisk. Det betyder, at alle medarbejdere overværer og reflekterer over kollegaers undervisning (Kollegialvejledning), og at skolens læringsvejledere arbejder med aktionslæring i en åben og positiv skolekultur.

Målsætning 2.: Elevernes faglighed skal løftes ved fokus på progression.

Det betyder:

- Fokus flyttes fra testresultater til fokus på progression for den enkelte elev
- Temamøder for lederne om strategisk ledelse og pædagogisk ledelse af faglig progression.
- Hver afdeling inddrager medarbejderne i udvikling af en faglig strategi som har mere fokus på progression end på resultater.
- Alle ledere og personaler gennemgår to kompetenceforløb omkring "Ulighed og fattigdom" og "Analyse og data".

Der er i 2017 igangsat et kursusforløb mellem daginstitutioner og skole i distriktet for udvalgte medarbejdere samt PPR-psykologer og konsulenter fra CPU for sammen at opbygge et fælles pædagogisk sprog og metodologi i samarbejdet med børn og unge i udsatte positioner fra 0-18 års. Målet er, at personalet får indsigter, metoder og redskaber, der sikrer, at vi i praksis arbejder med et anerkendende og ressourcefokuseret syn og ved hjælp af konkrete værktøjer og metoder bibringer børn og unge større personlige og sociale færdigheder og refleksionsmuligheder, så det bliver muligt for dem at udfolde sig på alle planer i tilværelsen - uddannelse/arbejds-mæssigt, socialt og samfundsmæssigt.

SKOLEBESTYRELSEN

I tilsynet med Ullerup Bæk Skolen følger vi i skolebestyrelsen udviklingen af skolens indsats og resultater.

Det er vigtigt at forstå denne opgaves kompleksitet; distriktet er at sammenligne med en moderne sammenbragt familie i et demografisk udfordret område med begrænsede ressourcer.

Historisk har den ene af skolens afdelinger været fravalgt af forældre til fordel for privatskoler. Denne udvikling er det lykkes personale og ledelse af vende, således, at skolens overbygning nu er et aktivt og positivt tilvalg. Det er vi selvfølgelig stolte af.

Trivslen er desværre stadig en udfordring, vi arbejder med, og som også fremover vil få stor opmærksomhed: Vi vil gerne kunne finde frem til de dybere årsager til denne udfordring, og meget gerne i samarbejde med forældrene.

Vi ser et positivt voksende samarbejde mellem afdelingerne og klasserne imellem; eleverne samarbejder, har venskabsklasser, underviser hinanden og sparrer på forskellig vis. Der er mange gode initiativer i gang på dette område, men det kan ikke udelukkes at demografien, svært forældresamarbejde samt den begrænsede økonomi og de høje elevtal har en negativ påvirkning.

Den samlede bestyrelse forholder sig forsigtigt og kritisk til brugen af data og er glade for at høre og se, at ledelsen bruger data fornuftigt, og hvor det giver mest mening. Vi sætter stor pris på vægtning af pædagogiske observationer, sund fornuft, og respekt for lokale situationer.

Vi vil gerne benytte lejligheden til at påpege, at Fredericia, på trods af de tilførte millioner til skoleområdet, stadig ligger som nr. 6 FRA BUNDEN, i forhold til økonomisk tildeling pr. elev.

Som bestyrelse er vi generelt tilfredse med skolens udvikling, og med de resultater, der kan fremvises på baggrund af de grundvilkår, der arbejdes under.

KIRSTINEBJERGSKOLEN

Kirstinebjergskolen består af fire afdelinger: Høgevej (0.-6. klasse), Indre Ringvej (0.-6.klasse), Bøgeskov (0.-6. klasse) og Havepladsvej (7.-9. klasse). Skolen har ca. 1800 elever fordelt på de fire afdelinger.

I det følgende fremhæves nogle tendenser omkring skolens udvikling over de seneste år. Der er tale om tendenser, som skal analyseres nærmere inden de endelige indsatsområder formuleres i foråret 2018.

Der er på Kirstinebjergskolen igangsat en proces i 2017, hvor lederteam går nye veje i deres analyse af skolens resultater. På baggrund af dette analysearbejde vil der i foråret blive taget beslutning omkring mål og indsatsområder for det næste skoleår. Der afholdes ligeledes fælles ledermøde med dagtilbud i distriktet om indsatser, således at der bliver arbejdet sammen om alle børnene i distriktet i et 0-18 års perspektiv.

Generelt har skolen være inde i en positiv udvikling fra 2015 – 2017. Flere indsatser som er blevet sat i værk i denne periode, har haft en positiv effekt. Nogle af de områder, som er i en positiv udvikling, og som har betydning for elevernes trivsel og læringsudbytte er

- Lærer/pædagog samarbejdet
- Teamsamarbejdet omkring klassen/holddannelse
- Forældresamarbejdet – særligt kommunikationen med forældre

Nationale test samt andre test og datamateriale anvendes af ledelsen til at identificere områder, hvor skolen vil iværksætte særlige indsatser med henblik på at skabe et godt og stabilt grundlag for at styrke elevernes læring, da ikke alle elever får tilstrækkeligt udbytte af undervisningen. Det er f.eks. et vigtigt mål at flere elever opnå mindst 2 i dansk og matematik.

Nogle af de tendenser der er behov for at analysere yderligere og arbejde videre med er:

- elevernes faglige udbytte og progression
- trivsel (særligt i indskolingen)
- feedback til eleverne
- elevernes motivation for læring

I det følgende fremhæves nogle resultater og tendenser i det datamateriale, som skolen har til rådighed.

FAGLIGE RESULTATER

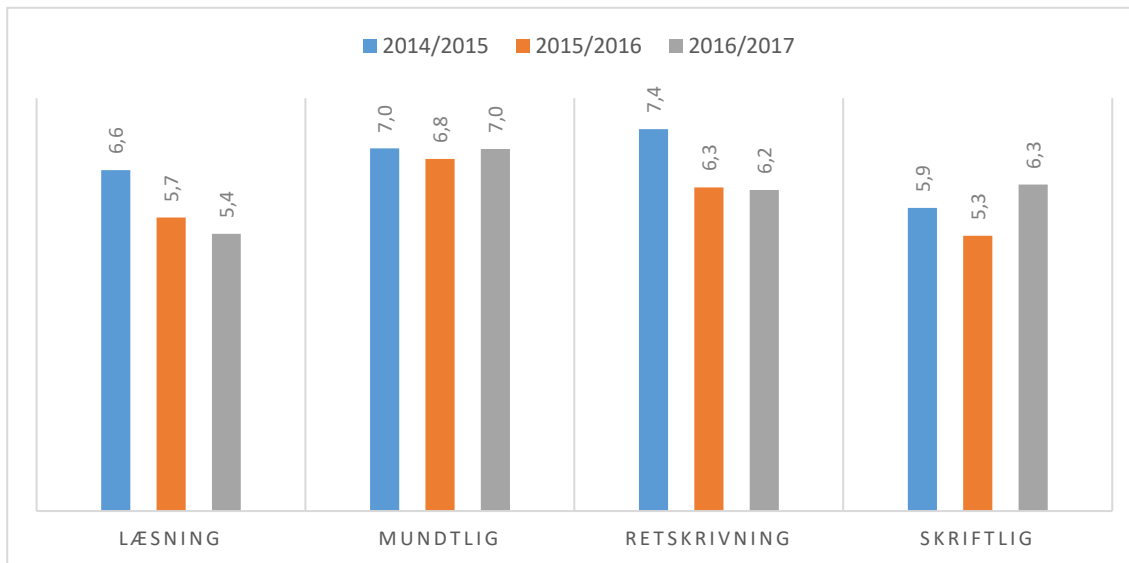
Overordnet set er der en andel af skolens elever, som ikke ser ud til at få et tilstrækkeligt udbytte af undervisning. Hvilket vi er meget undersøgende på, og har i skoleåret 2017 – 18 iværksat tiltag i form af undervisningsforløb som niveaudeles, hvilket eleverne giver positiv feedback på, men det er endnu for tidligt at aflæse resultaterne i afgangskaraktererne.

Skolen har iværksat en proces, hvor fagudvalg bidrager til kvalificering af undervisningen. Fagudvalgene mødes til fællesmøder på tværs af de fire afdelinger, så der bl.a. kan skabes en bedre sammenhæng i undervisningen fra basis til udskoling.

Læsning

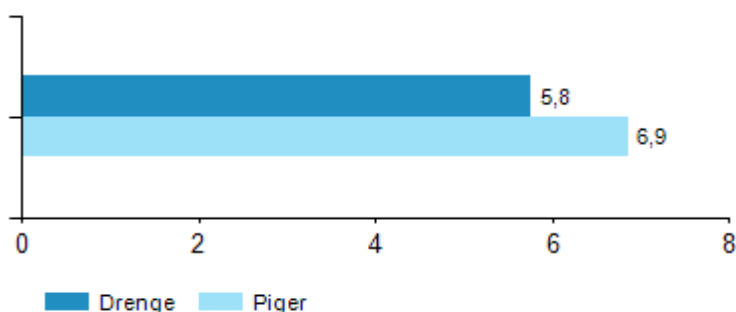
Tendensen er at skolens læseindsats virker. Der er sket en lille fremgang – specielt i indskoling og mellemtrin. Dog ses der ikke fremgang i udskolingen på afgangskaraktererne i læsning, hvilket vi forventer at se snarest, grundet den indsats omkring læsning der er iværksat. Det vil fortsat være et opmærksomhedspunkt.

Figur: Karaktergennemsnit i dansk pr. fagdisciplin, 9. klasse – Kirstinebjergskolen



I den seneste kortlægning fra 2017, er der ikke væsentlige forskelle, i elevernes besvarelse omkring deres vurdering af deres faglige præstationer, og det samme gør sig gældende i klasselærernes besvarelse af elevernes faglige præstation. Til afgangsprøven i dansk i 2016/2017 klarer pigerne sig noget bedre end drengene.

Tablet: Karaktergennemsnit i dansk pr. køn, Kirstinebjergskolen 2016/2017



Der foretages læseevalueringer på alle årgange i indskoling. Disse bliver fulgt op med henblik på at kunne sætte ind, hvor der viser sig at være behov. Der er udarbejdet en test og evalueringsoversigt samt et katalog for udvikling, læring og trivsel, som gør at skolen på en systematisk måde understøtter eleverne i dansk og matematik. Der er ligeledes faglige holddelingstimer i dansk som supplerende undervisning.

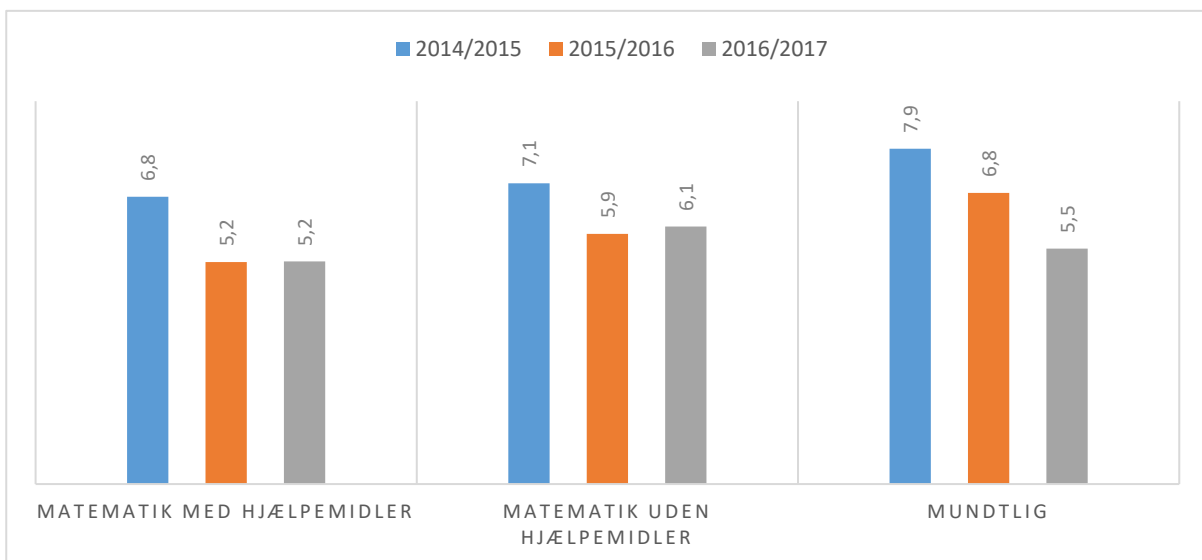
Matematik

Tendensen er at skolens matematikindsats virker. Der er sket en lille fremgang i indskoling og mellemtrin i resultaterne fra de nationale test. Det er dog fortsat et opmærksomhedspunkt at vedholde den positive udvikling, da der fortsat er behov for at en større andel af eleverne får et øget læringsudbytte i matematik.

I indskoling (0-3 klasse) svarer eleverne en anelse lavere i forhold til at kunne lide matematik og være dygtig til matematik. Der er ikke væsentlig forskel mellem pigerne og drengenes besvarelse.

Fra 4.-9. klasse er der en lille stigning i andelen af elever, der kan lide matematik. Drengene scorer generelt en anelse højere end pigerne, men ikke væsentlig forskel. Denne tendens ses ligeledes i afgangsprøven.

Figur: Karaktergennemsnit i matematik pr. fagdisciplin, 9. klasse – Kirstinebjergskolen



Der foretages matematikevalueringer i 2. og 5. klasse samt nationale test, og der sættes ind med understøttende forebyggende indsatser fagligt og socialt, i lighed med det som blev beskrevet under læsning. Der er faglige holddelingstimer i matematik som supplerende undervisning. Der er særlig opfølgning på de elever, hvis læringsudbytte er særlig lavt i matematik.

I udskoling er der 35% af eleverne, der ikke har opnået karakteren 4 i dansk og matematik. Der er iværksat en strategi og flerårig indsats i forhold til at styrke elevens udbytte. Skolen arbejder med en strategi (elevløft 2017-2019), der skal styrke de fagligt svageste elever med en række målrettede, specifikke indsatser. Indsatserne kan foregå i både kortere og længere perioder.

Naturfagene

Der er også fremgang på dette område. Den naturfaglige indsats skal dog løftes ved at styrke nogle strukturer omkring vejledning i naturfag og teknologi. Der skal arbejdes med at understøtte skolens fælles læseplan gennem f.eks. temauger. Der er udarbejdet en strategi på området som også omfatter et samarbejde med dagtilbud. Der arbejdes med at styrke

samarbejde mellem mellemtrin og udskoling, hvilket vil give bedre forudsætninger for sammenhæng i fagene, som vil kunne styrke elevernes læringsudbytte.

Kreativitet/foretagsomhed

Kirstinebjergskolen har i de sidste år udvidet samarbejdet med Den Kreative Skole i forhold til "Karrusel" forløb hvor forskellige instrumentgrupper præsenteres for eleverne. Der er samarbejde omkring kor, hvor der på to basisafdelinger er igangsat koraktiviteter for at styrke elevernes musiske og kreative sider. Talentvejledningen har været med til at styrke elevernes kreativitet i form af dramaundervisning og musicalaktiviteter/opsætning. Senest i musicalen "Max Factor" i foråret 2017.

Skolen arbejder med en ny tilgang "fra læring til mestring". Det er en flerårig plan, som er i opstartsfasen. Skolens talentvejledere og faglige vejledere arbejder med dette mindset om growth og fixed mindset, som handler om elevernes handlemuligheder og foretagsomhed. Den nye tilgang udvikles fra indskoling og i udskolingen, herefter kommer mellemtrinnet med i processen. Der er udarbejdet en flerårig handleplan for implementering af "mindsettet" i skolen.

TRIVSEL – elevinddragelse og motivation

Medarbejderne oplever at skolens læringsmiljø er løftet. Der har bl.a. været arbejdet med feedback kulturen. Der arbejdes fortsat med dette som et fokusområde. Eleverne ser ikke ud til at have helt samme oplevelse af deres læringsmiljø, da de ikke tilkendegiver i samme udstrækning som lærerne og pædagoger at kunne mærke en udvikling, derfor skal der til stadighed være fokus på dette.

Der vil være behov for fremadrettet at kigge på ´ støtte og inspiration ´ i vores læringsmiljø, altså den indsats hvor eleverne mærker, at de får en god støtte og vejledning til at kunne gøre det endnu bedre.

Der skal en indsats til for at øge trivlsen hos drenge i skolen.

Trivsel 0.-3. klasse: Data fra kortlægningen viser et fald på dette område og et indsatsområde fremadrettet er at øge trivlsen blandt elever, og relationen til de voksne.

Trivsel 4.-6. klasse: Feed-back og motivation rykker sig og eleverne trives med dette tiltag – Medarbejderne arbejder med at give feedback som et indsatsområde. Dog skal der arbejdes videre med dette, så vi ser en mere markant stigning hos eleverne

Trivsel 7.-9. klasse: Feed-back og motivation rykker sig og eleverne trives med dette tiltag. Trivselsundersøgelsen 2016 – 17 viste, at afdelingens elever oplevede god trivsel i områderne faglig trivsel, ro og orden samt social trivsel. I forhold til støtte og inspiration gav mange elever udtryk for, at de ikke oplevede underviserens støtte og inspiration i tilstrækkelig grad. Dette har medført, at afdelingen efterfølgende har haft særligt fokus på dette, og afdelingen oplever en positiv udvikling på flere parametre i læringsmiljøet. Afdelingen har i sammenhæng med området også særligt fokus på feedback, motivation og mestring.

OVERGANGE

I overgangen mellem dagtilbud og skole er der arbejdet med "glidende overgang" som kvalificerer overgangen. Hensigten er at kvalificere den gode skolestart samt at sikre sammenhængskraften i 0 til 18 års perspektivet.

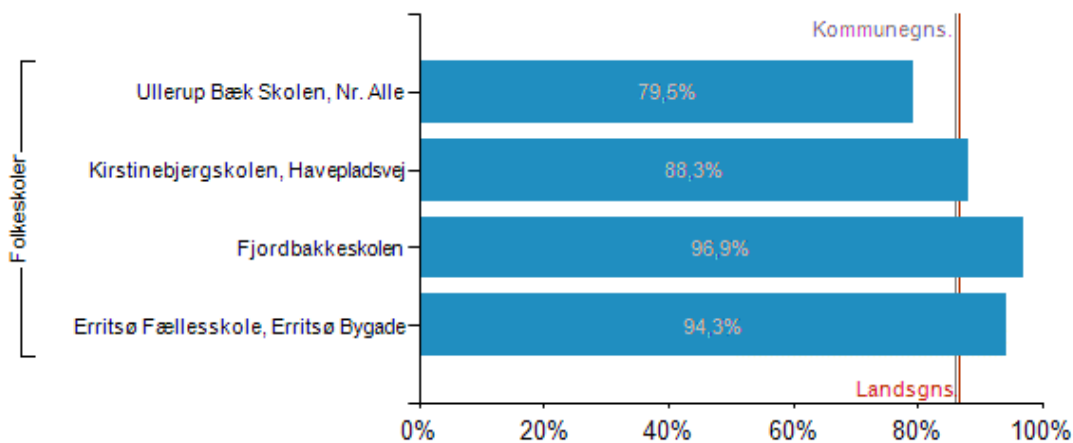
Overgangen mellem basisafdelinger og udskoling er der lavet et udviklingsarbejde i forhold til overlevering. Der er som noget nyt iværksat en særlig intro med eleverne, når de starter på udskolingsafdelingen, hvor der arbejdes med en intro og deres trivsel. Indsatsen er igangsat på baggrund af kvalitative undersøgelser af elev og forældretilbagemeldinger, samt skolens egen oplevelse af overgangene.

Overgangen mellem basisafdeling og udskoling har fået god feedback fra elever, forældre og medarbejdere, og det har gjort flere elever mere trygge i overgangen.

De unges kompetencer og motivation til at tage en ungdomsuddannelse

Det er meget tilfredsstillende at se, at trods det at en del elever ikke score høje karakterer ved afgangsprøven i 9.klasse har mange elever mod og evner til at komme i gang på en ungdomsuddannelse. Skolen arbejder i de kommende år målrettet på, at flere unge får et fagligt løft i dansk og matematik, der gør at de får opbygget de kompetencer, der skal til for at kunne gennemføre en ungdomsuddannelse.

Figur: Andel elever, der er i gang med en ungdomsuddannelse 15 måneder efter 9. klasse



SKOLEBESTYRELSEN

Skolebestyrelsen ved Kirstinebjergskolen har ved et møde gennemgået og behandlet indholdet i Kvalitetsrapporten og er enige i, at ovenstående er i overensstemmelse med skolens udvikling.

Vi glæder os over den positive udvikling der ses i lærer/pædagog samarbejdet og i teamsamarbejdet omkring klasserne. En af årsagerne til denne fremgang er arbejdet med feedback. Dette arbejde fortsættes med særligt fokus på, at også eleverne oplever dette i samme grad som underviserne.

Det er glædeligt at se, at Kirstinebjergskolens elever ligger over både kommune- og landsgennemsnit, når det drejer sig om at gå i gang med en ungdomsuddannelse især i lyset af, at der ikke er den ønskede faglige fremgang på 9. kl. niveau.

Som bestyrelse er vi generelt tilfredse med skolen og de opnåede resultater. Vi bakker op om identificerede fokusområder og glæder os til at følge udviklingen.

FREDERIKSODDE SKOLE

På skolen går der ca. 200 elever, der alle er visiteret til et specialskoletilbud i kortere eller længere perioder af mange forskellige årsager. Skolen er fordelt på to matrikler.

FAGLIGE RESULTATER

De faglige resultater afspejler stor spredning blandt eleverne, hvoraf nogle ikke kan gå til afgangsprøverne. Karaktergennemsnittet i dansk og matematik afspejler derfor også kun en mindre andel af skolens elever.

Elevernes resultater og særligt i matematik ligger forholdsvis højt.

0.-3. klasse samt 4.-10. klasse:

Læsning:

Dansk vurderes forholdsvis lavt og eleverne udtrykker også, at de ikke er specielt gode til at læse. Læsning og kommunikation er et indsatsområde. Der skal være fokus på læsning i alle fag og med et kommunikativt fokus fx gennem filmfestival for hele skolen. Læsning og kommunikation er et område, som vi altid vil have særligt fokus på, da det rummer særlige udfordringer for en del af vores elever. Resultatet i 2017 ligger i samme område som i 2015. Andre fortsatte indsatser er dialogisk læsning og læsekonferencer fra 0. – 9. klasse.

Matematik:

Elevernes svar ligger ligeligt på kan/kan ikke lide matematik, men de udtrykker, at de dog er gode til matematik. Resultatet er bedre end ved forrige måling.

PLUC –vejledere er integreret i alle ovennævnte fag og er med i de enkelte teams arbejde med at styrke elevernes motivation for læring og samtidig understøtte de enkelte teams konkret med baggrund i skolens data.

Naturfag:

N/T vurderes rigtig højt af eleverne, og de synes også, at de er dygtige til faget. Fokus på udeundervisning og praksisnær undervisning slår særlig igennem på N/T. Dog vurderes N/T lidt lavere hos de ældste elever, hvilket kan skyldes nye prøveformer.

Kreativitet/foretagsomhed:

Indsats ift. at styrke elevernes kreativitet/foretagsomhed særlige indsatser efter T2 er "Motivation og mestring" som e-læringsforløb for hele skolen. Vi har fokus på foretagsomhedspædagogik inspireret af bl.a. Anne Kirketerps SKUB-metode.

Forskellen mellem drenge og piger i de faglige resultater:

Der er forskel på pigernes og drengenes motivation for fagene og oplevelse af egne evner. Pigerne har mere lyst til fagene end drengene, mens drengene oplever sig selv dygtigere til faget end pigerne. Lærerne vurderer ligeledes, at pigernes motivation og "skoleegnethed" er større end drengenes. Det peger på, at skolen i endnu højere grad, i vores differentiering, skal målrette læring mod begge køn og tænke i nye baner.

OVERGANGE

Skolen arbejder målrettet med at løfte alle elever til det højest mulige resultat og motivere flest mulig til prøveaflægning. For mange elever er det en succes at kunne deltage i prøveaflægning og ikke kun resultatet, som er afgørende. Vores gennemsnit i de to fag er noget højere end 2, men der er en del elever, som af forskellige årsager ikke går til prøve.

Sammenlignelighed mellem data fra Stendalen og Frederiksodde Skole er lille, da det kun er almengruppen i Stendalens børn, der deltager. Til gengæld har Frederiksodde Skole og Stendalen i samarbejde med CPU udarbejdet et solidt materiale, som i detaljer beskriver overgange til skolen – ikke bare fra Stendalen, men også fra andre daginstitutioner. Procedurer, gensidige forventninger, kontakt i dagtilbuddet samt mange andre relevante emner er beskrevet i materialet, som er tilgængeligt på Frederiksodde Skoles hjemmeside.

Da skolens elever er inddelt meget forskelligt, har skolen ikke særlige overgange fx fra 3. klasse til 4. klasse, men der arbejdes med kendskab til kommende lærere og hold.

Vi ser en stor udfordring i, at elever får aflagt prøver i 9. og 10. klasse, og dermed bliver parat til tage en ungdomsuddannelse. Disse elever har fortsat brug for støtte og motivation efter, at de forlader Frederiksodde Skole, da et frafald på ungdomsuddannelsen ellers kan blive en konsekvens. Et tættere samarbejde med ungdomsuddannelserne i udskoling og efterfølgende en form for mentorordninger med afsæt i specialskolen er et potentielt indsatsområde.

Eleverne vil blive stærkt udfordret i forhold til BESTÅ-kravet, når en fuld afgangsprøve fremadrettet skal aflægges i 9. klasse. Det er uheldigt, da flere unge godt vil kunne tage en ungdomsuddannelse ved at sprede nogle af prøveaflegelserne til 10. klasse som hidtil.

TRIVSEL – elevinddragelse og motivation

Skolens elever udtrykker, at de er glade for at gå i skole. De store har både god faglig og social trivsel, men der er selvfølgelig stor forskel mellem de enkelte afdelinger. Eleverne føler sig generelt accepteret. Få føler sig ensomme engang imellem. 1 elev udtrykker, at vedkommende bliver mobbet. Eleverne udtrykker, at der er god ro og orden.

Hvad angår den generelle trivsel, så er der ikke den store forskel på drengenes og pigernes trivsel, men i det faglige er det tydeligt, at pigerne er mest motiveret.

Udviklingspunkter:

Kedsomhed i undervisningen – især de yngste giver udtryk for dette. Manglende motivation og vedholdenhed i elevernes tilgang. Netop dette er omdrejningspunkt i en ny fælles mission: Livsduelighed.

Frederiksodde Skole og Stendalen har udarbejdet en fælles mission, vision og værdigrundlag, som har livsduelighed som omdrejningspunkt. Dette vil afspejles i kommende indsatser.

PLUC-vejlederne skal understøtte og inspirere klasseteams i oversættelsen til det konkrete område med udgangspunkt i vores ny mission.

SKOLEBESTYRELSEN

Vi er som repræsentanter for skolens forældre rigtig glade for og tilfredse med den store indsats, som skolens personale yder til vores børn.

Vi oplever en stabil støtte og god kommunikation mellem hjem og skole, og vi føler os inddraget i skolens virke fx gennem det netop overståede samarbejdsprojekt med Børnehaven Stendalen, hvor skole og børnehave har udarbejdet fælles mission, vision og værdigrundlag.

Vi kan være meget bekymrede over, at de fysiske og økonomiske rammer for skolen på sigt vil vanskeliggøre skolens opgave med at tage hånd om alle børnene, som på forskellig vis er meget udfordrede.

UNG FREDERICIA

10.årgang

Når eleverne starter et skoleår på UngFredericia (10.årgang), er det med meget forskellige forudsætninger og baggrund. Målet er at eleverne tilegner sig kompetencer, så de efterfølgende er i stand til at gå videre i en ungdomsuddannelse. Det drejer sig om både faglige, personlige og sociale kompetencer.

UngFredericia løfter også en vigtig opgave i forhold til unge med særlige behov. I den generelle undervisning er der plads til elever, der har særlige udfordringer. De inkluderes i klassens fællesskab og undervises ved, at den enkelte lærer differentierer undervisningen, så den enkelte elev bliver udfordret på et individuelt niveau. Der fokuseres samtidig på at få alle elever med i fælles diskussioner på klassen.

Nedenstående tabel viser den elevmasse, som kom fra 9. klasse i august 2016. Elever har opnået et pænt fagligt løft, når det tages med i betragtning, at der er niveauforskelle på undervisningen og prøvekravene på FP9 og FP10. Mest markant er det faglige løft i dansk mundtlig fremstilling og matematik skriftlig, og det endda med de højere krav, der stilles i PF10 (10. klasseprøverne).

Statistikken er i 2017 udvidet til også at gælde karaktersammenligninger i fagene engelsk, tysk og fysik. Et varieret antal elever har i 9. klasse været til prøve i udtræksfagene* mundtlig matematik (21), skriftlig engelsk (23) samt mundtlig (9) og skriftlig tysk (5). Disse forholdsvis få elever giver i sammenligningen en lille statistisk usikkerhed.

De gennemsnitlige tal er baseret på de 111 elever, der afsluttede FP10 på 10'ende i juni 2017 sammenlignet med karaktergennemsnittene for de samme elevers aflagte prøver på deres respektive 9. klasseskoler i juni 2016:

	9. kl. 3. standpunkt	9. kl. prøvekarakterer	10. kl. 3. standpunkt	10. kl. prøvekarakterer
Dansk mundtlig	4,29	4,49	5,41	5,92
Dansk skr. fremstilling	4,35	3,77	5,10	4,05
Matematik mundtlig	2,53	4,95*	4,23	4,74
Matematik skriftlig	3,18	3,43	4,81	5,00
Engelsk mundtlig	4,05	5,40	5,72	6,23
Engelsk skriftlig	4,46	3,78*	5,03	4,96
Tysk mundtlig	2,93	4,56*	6,08	5,68
Tysk skriftlig	3,09	3,80*	5,39	4,69
Fysik mundtlig	3,60	4,25	6,31	5,45

Udover de fag-faglige løft, sker der også et løft af eleverne i forhold til deres sociale kompetencer. Dette kan bl.a. dokumenteres gennem de elevtilfredshedsundersøgelser skolen foretager hvert år i september og april, hvor kontaktlærerne og eleverne i den mellemliggende periode i fællesskab arbejder med de udfordringer og problemstillinger eleverne har angivet.

Af elevtilfredsundersøgelserne kan udledes følgende:

- Eleverne udtrykker generelt glæde ved at gå på 10'ende
- 95% af eleverne får nye venskaber
- Eleverne oplever at kvaliteten af undervisningen i samtlige fag er meget god, god eller middel god
- Eleverne føler sig generelt set godt tilpas i klasserne
- Eleverne har det godt i frikvartererne

Ved skoleårets start 2016 var 64 af eleverne vurderet ikke uddannelsesparate. 41 af dem opnåede i løbet af 10.klasse at blive uddannelsesparate, hvilket svarer til en løfteevne på 64%.

Ved de afsluttende FP10-prøver i juni 2017 var der en andel af skolens 113 elever, der ikke opnåede at få 02 (bestået) i dansk og matematik.

Tabel: Antal elever der ikke har opnåede karakteren 02 fordelt på fag, 2017

Dansk, skr. fremst.	Dansk, mdtl.	Matematik, skriftlig	Matematik, mundtlig
14 elever = 12%	8 elever = 7%	11 elever = 10%	7 elever = 6%

De elever, der ønskede en ungdomsuddannelse, og som ikke blev vurderet uddannelsesparate på en af tre parametre (fagligt, personligt, socialt) ved tilmeldingsfristen til en ungdomsuddannelse, kunne i maj-juni gå til optagelsesprøve på de pågældende uddannelsesinstitutioner og dermed få endnu en mulighed for at blive optaget fra august 2017.

Fordeling af eleverne fra 10. klasse i Fredericia¹¹ på ungdomsuddannelser 2017/18¹²

63,6% starter på en Gymnasial uddannelse

30,2% starter på en Erhvervsuddannelse

1,4 % starter på en individuel uddannelse (EGU eller KUU)

4,8% starter på andet (Produktionsskole, VUC eller arbejde)

Hvordan løfter skolen undervisningen på de forskellige linjer?

Elever med særlige behov.

UngFredericia har et særlige undervisningstilbud (UPS) til elever med helt særlige behov. UPS er for elever, hvor det 10'ende skoleår i høj grad skal bruges til at løfte dem socialt og personligt. Den faglige undervisning kan være på et lavere niveau end den almindelige undervisning på 10'ende. Der anvendes undervisningsmetoder, der i høj grad er praktisk og kreativt orienteret. Eleverne bliver gennem samtale bevidste om egne ressourcer. Det er et mål, at de gennem forløbet får opbygget en højere faglighed, større selvværd og selvtillid, der gør dem i stand til at komme videre på en ungdomsuddannelse.

Der bliver også fundet alternative løsninger til nogle få elever, der af forskellige årsager ikke besidder de personlige og sociale ressourcer, som det kræver at gå fuld tid på 10.årgang. Disse elever tilbydes et skema med de obligatoriske fag dansk, engelsk og matematik samt en kontaktlærerordning. Der er tale om et mere fleksibelt uddannelsesforløb, hvor eleverne har

¹¹ FTU udviklingen 10. klasse Fredericia

¹² Jf. UU-Lillebælt

forskellige målsætninger, som de arbejder med. Nogle elever starter eksempelvis med få lektioner og gradvis bygges der op.

Kultur- og kreativitet

Eleverne får skræddersyet undervisningsforløb, som passer til den enkelte for at få samlet op på de faglige huller, der måtte være. Det giver de elever med dårlige skoleoplevelser mod på igen at tage fat på skolearbejdet.

Sundhed, sport og motion

I begyndelsen af skoleåret prioriteres relationsarbejdet højt. Dette betyder, at eleverne hurtigt føler sig trygge blandt hinanden og i relationen til deres lærere. Mottoet er "Et trygt sted at være er et godt sted at lære". Sammen med den anerkendende tilgang til eleverne danner det basis for den fagfaglige indsats. Eleverne har hver uge tid sammen med deres kontaktlærer, som hjælper den enkelte elev med sociale, personlige og faglige udfordringer. I idrætstimerne aflægger eleverne prøve i fire-mandsgrupper. Det understøtter og styrker deres samarbejdsevner. Der bliver arbejdet med afsæt i individuelle faglige mål. Linjetimerne er også med til at skabe tryghed og sammenhængskraft i skoleåret, da eleverne i deres linjeklasser bliver bedre i stand til at klare de fagfaglige udfordringer.

EUD, fag og trivsel

For elever på denne linje gælder, at de to af ugens dage er målrettet en erhvervsuddannelse i form af ophold på denne. Eleverne bliver undervist af lærere på erhvervsuddannelsen. Der er også mulighed for at tilrettelægge praktikforløb på disse dage eller følge undervisningen i fag og understøtte elevens trivsel i et mere fleksibelt forløb. Den faglige undervisning i dansk, matematik og engelsk, som fører frem til FP10 afgangsprøve, er koncentreret på de øvrige tre skoledage.