

**Fra:** Haderslev Stift  
**Til:** [kommunen](#)  
**Cc:** [Erritsø Sogns Menighedsråd \(7913\)](#); [Hannerup Sogns Menighedsråd \(9087\)](#); [Bredstrup-Pjedsted Sognes Menighedsråd \(7914\)](#); [Fredericia Provsti](#)  
**Emne:** Lokalplan 355 - Erhvervsområde ved Prinsessens Kvarter og kommuneplantillæg nr. 17, Fredericia Kommune  
**Dato:** 3. januar 2018 08:42:58  
**Vedhæftede filer:** [Bilag\\_2396018\\_v1\\_Meddelelse\\_om\\_ny\\_plan\\_i\\_PlansystemDK\\_Kommuneplantillæg\\_nr.\\_17\\_-\\_Erhvervsområde\\_ved\\_Prinsessens\\_Kvarter.msg.PDF](#)  
[Bilag\\_2396017\\_v1\\_Meddelelse\\_om\\_ny\\_plan\\_i\\_PlansystemDK\\_Erhvervsområde\\_ved\\_Prinsessens\\_Kvarter.msg.PDF](#)

---

Haderslev Stift har modtaget forslag til lokalplan nr. 355 og kommuneplan nr. 17 vedrørende erhvervsområde ved Prinsessens Kvarter i Fredericia Kommune.

Stiftsøvrigheden har vurderet, at lokalplanforslaget ikke berører Bredstrup, Erritsø eller Hannerup kirkers landskabelige eller kirkelige interesser, hvorfor Stiftsøvrigheden på det foreliggende grundlag ikke finder anledning til at gøre indsigelse mod planforslaget.

Det bemærkes, at denne udtalelse alene omfatter Bredstrup, Erritsø og Hannerup kirkers interesser og ikke anden fast ejendom, som menighedsrådene måtte bestyre. Såfremt menighedsrådene måtte vurdere, at interesser knyttet til anden kirkelig ejendom vil være påvirket af planforslaget, vil kommunen høre nærmere direkte fra menighedsrådene.

Med venlig hilsen

Maria Halken Linemann

Haderslev Stift

Ribe Landevej 37

6100 Haderslev

Tlf. 74 52 20 25

Direkte tlf. 73 52 45 96

**Fra:** Lærke Wiendel Jakobsen  
**Til:** [Tove Krogh Stockmarr](#)  
**Cc:** [Daniella Joy Humm](#); [Lasse Jensen](#); [Tine Nielsen Skafte](#)  
**Emne:** Bemærkning til forslag til tillæg 17 til Fredericia Kommuneplan 2013-2025 samt forslag til lokalplan 355, for så vidt angår bilag IV-arter  
**Dato:** 18. december 2017 18:11:08

---

Til Fredericia kommune, Strategisk udvikling.

Miljøstyrelsen har i forbindelse med høring af forslag til Tillæg nr. 17 til Fredericia kommuneplan 2013-2025 samt forslag til lokalplan 355 følgende bemærkninger, for så vidt angår bilag IV-arter:

Det fremgår af lokalplan 355, at *"der vurderes at være behov for særlig opmærksomhed på forekomsten af arter af flagermus ved nedrivning af bygninger og fældning af gamle træer"*. Miljøstyrelsen kan således konstatere, at det fremgår, at planen potentielt kan beskadige eller ødelægge yngle- eller rasteområder for flagermus. Det følger imidlertid af § 7 i *bekendtgørelse om administration af planloven i forbindelse med internationale naturbeskyttelsesområder samt beskyttelse af visse arter* (bekendtgørelse nr. 1383 af 26. november 2016), at planforslag ikke kan vedtages, hvis gennemførelse af planen vil indebære en beskadigelse eller ødelæggelse af bilag IV-arters yngle- eller rasteområder. Ved vurderingen heraf kan der anlægges en bred, økologisk betragtning af yngle- og rasteområder (den såkaldte økologiske funktionalitet). Miljøstyrelsen savner således, at der redegøres konkret for, hvilke arter af flagermus der kan påvirkes af det planlagte, herunder om den økologiske funktionalitet for de lokale bestande kan opretholdes.

Miljøstyrelsen gør desuden opmærksom på at ifølge artsfredningsbekendtgørelsens (bekendtgørelse nr. 867 af 27. juni 2016) § 6, stk. 4, må hule træer eller træer med spættehuller ikke fælles i perioden 1. november til 31. august.

Såfremt kommunen har spørgsmål angående bilag IV-arter, er I velkomne til at kontakte Lasse Jensen (+45 41 26 93 40 | [lajen@mst.dk](mailto:lajen@mst.dk)).

Med venlig hilsen

**Daniella Joy Humm**  
AC-tekniker | Naturbeskyttelse  
+45 40610133 | [dajhu@mst.dk](mailto:dajhu@mst.dk)

**Fra:** Kirstine Marchman Rønne  
**Til:** [Tove Krogh Stockmarr](#)  
**Emne:** Høringsbrev i forbindelse med offentlighedsperioden for Kommuneplantillæg nr. 17 - Erhvervsområde ved Prinsessens Kvarter og tilhørende lokalplan nr. 355  
**Dato:** 22. december 2017 00:00:51  
**Vedhæftede filer:** [Signaturbevis.txt](#)

---

Til  
Fredericia Kommune, Planafdelingen  
Att. Tove Stockmarr

### **Høringsvar til forslag til kommuneplantillæg nr. 17 og lokalplan nr. 355**

Fredericia Kommune har sendt forslag til kommuneplantillæg nr. 17 og lokalplan nr. 355 i offentlig høring i perioden 6. december 2017 til 31. januar 2018

Planforslaget udlægger et område til erhvervsformål. Da området er beliggende i umiddelbar nærhed til en risikovirksomhed, skal Fredericia kommune høre risikomyndighederne, og inddrage høringssvarene i kommuneplantillægget og lokalplanen jf. BEK nr 371 af 21/04/2016. Dette gøres for at sikre at den nyeste viden omkring virksomhedens produktionsforhold inddrages i planlægningen.

Det fremgår af planforslaget at høringen er foretaget, men høringssvarene er ikke indarbejdet i planforslaget.

Kommunen har den 7. december 2017 oplyst, at der er ikke indkommet bemærkninger fra høringen, som giver anledning til at planforslaget ikke kan gennemføres, eller at det skal justeres, og at man vil indarbejde høringssvarene i planforslaget inden den endelige vedtagelse.

Erhvervsstyrelsen finder ikke anledning til at indstille over for erhvervsministeren, at der fremsættes indsigelse efter planlovens § 29, stk. 1, mod forslag til kommuneplantillæg nr. 17 og lokalplan nr. 355 under forudsætning af, at der ved den endelige vedtagelse medtages de anførte ændringer og suppleringer.

Med venlig hilsen

**Kirstine Marchman Rønne**  
Geograf

**ERHVERVSSTYRELSEN**  
Planlægning og Byudvikling

Dahlerups Pakhus  
Langelinie Allé 17  
2100 København Ø  
Telefon: +45 35291000  
Direkte: +45 35291196  
E-mail: KirMar@erst.dk  
www.erhvervsstyrelsen.dk

ERHVERVSMINISTERIET

 Pas på miljøet - udskriv kun denne e-mail hvis det er nødvendigt.

**Fra:** Stine Hansen (STHA)  
**Til:** [kommunen](#)  
**Cc:** [Dir-sek](#)  
**Emne:** Banedanmarks bemærkninger til forslag til lokalplan LP355 - Erhvervsområde ved Prinsessens Kvarter  
**Dato:** 22. januar 2018 15:12:37

---

Til Fredericia Kommune

Vedr. forslag til lokalplan LP355 - Erhvervsområde ved Prinsessens Kvarter.

Banedanmark er ejer af jernbaneinfrastrukturen med tilhørende banarealer, som ligger i umiddelbar nærhed af planområdet.

Banedanmarks bemærkninger til planen er derfor, som følger:

Udgangspunktet er, at diverse planer, mv. skal være i overensstemmelse med Jernbaneloven.

- Jernbaneanlæg, hvor Banedanmark er infrastrukturforvalter, skal overholde de gældende tekniske normer og regler, som er at forefinde på Banedanmarks hjemmeside: <https://www.bane.dk/Leverandoer/Krav/Tekniske-normer-og-regler>.
- Byggeri, mv. skal indrettes, så det kan tåle støj og vibrationer fra jernbanen.
- Evt. gravearbejder, terrænændringer, mv. i nærheden af jernbanespor/banarealer, kan kræve godkendelse jf. §24 i Jernbaneloven.
- Der må ikke grundvandssænkes eller lignende under banarealer/jernbanespor.
- Banens afvandringsforhold må ikke blive påvirket.
- I fald der er planer om, at ændre forholdene imellem krydsninger af vej og jernbanespor, skal Banedanmark, som infrastrukturforvalter godkende planer herom.
- Hvis det kommende projekt medfører øget grad af ulovlig sporkrydsning eller ulovlig færdsel på banarealer, kan der fra Banedanmarks side stilles krav til hegning, etablering af lovlige overgange eller ændring af de eksisterende.
- Banedanmark vil henlede opmærksomheden på, at Fredericia Kommune skal henholde sig til den oversigt over statslige interesser i den kommunale planlægning, der er offentliggjort på Erhvervsstyrelsens hjemmeside. Endvidere henvises til at Fredericia Kommune holder sig opdateret på Transport-, Bygnings- og Boligministeriets hjemmeside for kommende statslige infrastrukturprojekter. Kommune- og lokalplaner skal rettes til efter statslige infrastrukturprojekter.
- Hvor ledninger evt. skal krydse Banedanmarks arealer og spor, skal der ansøges hos Banedanmark om tilladelse via dette link: <http://ledningsx.dk>.
- Allerede eksisterende tinglysninger, som relaterer sig til jernbanen skal respekteres.
- Lys, facadebeklædning, bygninger, mv. må ikke kunne udgøre en gene for driften af jernbanen. Dvs. lys, mv., som kan give signalforvirring, forringelse af signalsymlighed samt blændinger, kan ikke tillades.
- Generelt skal jernbanesporene med tilhørende anlæg, deres anvendelse og hvad deraf følger, tåles.

Hvad de kommende planer må medføre af økonomiske omkostninger, skal være Banedanmark uvedkommende.

Hvis der er spørgsmål, mv., kan jeg kontaktes på nedenstående telefonnummer og/eller mail.

**Med venlig hilsen**

**Stine Hansen**

Skov- og Landskabsingeniør

Arealforvalter

**Banedanmark**

Teknik

Vejlevej 5

7000 Fredericia

M: 4186 4027

[stha@bane.dk](mailto:stha@bane.dk)

[www.banedanmark.dk](http://www.banedanmark.dk)

---

**Fra:** [plansystemdk@erst.dk](mailto:plansystemdk@erst.dk) [<mailto:plansystemdk@erst.dk>]

**Sendt:** 6. december 2017 09:26

**Til:** [plansystemdk@erst.dk](mailto:plansystemdk@erst.dk)

**Emne:** Meddelelse om ny plan i PlansystemDK: Erhvervsområde ved Prinsessens Kvarter

Dato: d. 6. december 2017

## Meddelelse om ny plan i PlansystemDK

Følgende plan (ændringer til) er blevet indberettet til PlansystemDK:

PlanID: 3850998

Kommune: Fredericia

Plantype: Lokalplan

Planstatus: Forslag

Plannr: LP355

Plannavn: Erhvervsområde ved Prinsessens Kvarter

Start dato for offentliggørelsesperiode: d. 6. december 2017

Slut dato for offentliggørelsesperiode: d. 31. januar 2018

Ikrafttrædelsesdato:

Generel anvendelse: Erhvervsområde

Konkret anvendelse:

Specifik anvendelse: Erhvervsområde

Planen er nu offentliggjort på [www.plansystem.dk](http://www.plansystem.dk)

Vis Plan: [http://kort.plansystem.dk/cbkort?profile=plandk2&selectorgroups=\\* &page=vis-lokalplan&planid=3850998&type=20](http://kort.plansystem.dk/cbkort?profile=plandk2&selectorgroups=* &page=vis-lokalplan&planid=3850998&type=20)

Vis Plandokument: <http://soap.plansystem.dk/jsp/getdoklink.jsp?planid=3850998&plantype=20&status=F>

**Fra:** Anders Horsbøl Nielsen VejleMuseerne - Forsknings- & Samlingsafdelingen Kultur og Fritid Vejle Kommune  
**Til:** [Tove Krogh Stockmarr](#)  
**Cc:** [Christian Juel VejleMuseerne - Forsknings- & Samlingsafdelingen Kultur og Fritid Vejle Kommune](#)  
**Emne:** Forslag til lokalplan 355 Erhvervsområde ved Prinsessens Kvarter. Vores: 19.03.17-P16-6-18 og VKH 7840  
**Dato:** 25. januar 2018 09:54:52  
**Vedhæftede filer:** [image001.png](#)  
[Signaturbevis.txt](#)

---

Til Fredericia Kommune

Hej Tove

Allerede inden fremlæggelsen af lokalplanforslaget havde vi på foranledning af jeres grundsalgsafdeling været inde og kigge på området, og vi har lavet budget for forundersøgelse. Egentlig tænkte jeg så, at det ikke var nødvendigt med kommentar til lokalplanteksten, men da det jo er en teoretisk mulighed, at der kommer andre aktører i området som byggemodner, end kommunen, er jeg kommet frem til, at jeg gerne vil have en lille tilføjelse til teksten side 17 om *Arkæologiske forhold*:

**Da der er kendskab til tidligere fund af fortidsminder i lokalplanområdet anbefaler VejleMuseerne en arkæologisk forundersøgelse efter museumslovens §26 forud for anlægsarbejder.**

I teksten skriver du Vejle Museum. Det er faktisk en del år siden, vi formelt har heddet det. (og i mellemtiden har vi i nogle år heddet "Vejleegnens Museer" 😊 )

Venlig hilsen

**Anders Horsbøl Nielsen**

Museumsinspektør, arkæolog

Kontor:

Spinderihallerne, Spinderigade 11E

Direkte: +4521435910

[anhor@vejle.dk](mailto:anhor@vejle.dk)

VM\_signatur\_med-alle-stederne,-uden-Vandel



**Fra:** 3.parter  
**Til:** [kommunen](#)  
**Cc:** 3.parter: [Anne Kjølhede Revald](#); [Bolette Helms Skjeller](#); [Dorte Udengaard Hansen](#); [Gitte Madsen](#); [Thomas Rask Eriksen](#)  
**Emne:** Energinets hørings svar vedr. "Kommuneplantillæg 17 til Kommuneplan 2023-2025 - Erhvervsområde ved Prinsessens Kvarter" - Fredericia Kommune  
**Dato:** 29. januar 2018 14:00:36  
**Vedhæftede filer:** [image002.jpg](#)  
[Pas på ledningerne og livet.pdf](#)  
[SERVITUT 10 - matr.nr. 26i og 28b Kongsted By, Bredstrup - Landerupgård-....pdf](#)  
[Servitut 8 - matr.nr. 26i og 28b Kongsted By, Bredstrup - Skærbækværket-....pdf](#)  
[Fredericia kommune.pdf](#)

## Til Fredericia Kommune, Teknik og Miljø

Energinet har modtaget information om, at forslag til "Kommuneplantillæg 17 til Kommuneplan 2023-2025 - Erhvervsområde ved Prinsessens Kvarter" er i høring. Høringsfristen er den 31. januar 2018.

Det fremgår, at lokalplanens formål er;

- at fastlægge områdets anvendelse til erhvervsformål;
- at forebygge miljøkonflikter inden for lokalplanområdet og i forhold til omgivelserne;
- at sikre en funktionel og sikker afvikling af trafikken i området;
- at sikre områdets drikkevandsinteresser ved udlæg af en del af områdets anvendelse til naturområde/grønt område;
- at overføre en del af lokalplanens område fra landzone til byzone.

Til information kan det oplyses, at Energinet ejer, driver og bygger det danske el- og gastransmissionsnet som også knytter Danmark sammen med el- og gassystemerne i vores nabolande. Vores kerneydelse er forsyningsikkerhed. Energinet ejer således eltransmissionsnettet på mere end 100 kV. Høringsvaret omhandler udelukkende eltransmissionsnettet.

### Bemærkninger

#### Energinets elanlæg:

Energinet ejer og driver eltransmissionsanlæg, som går gennem planområdet "Forslag til Lokalplan 355 – Erhvervsområde ved Prinsessens Kvarter og tillæg 17 til Kommuneplan 2023-2025". Det drejer sig om 150 kV luftledningen Landerupgård-Ryttergård og 150 kV luftledningen Skærbækværket-Ryttergård samt Station Tårup Nord. Energinets anlæg samt lokalplanområdet 355 er vist på vedhæftede kort.

På baggrund af lokalplanens bestemmelser, samt opfølgende telefonisk aftale, forudsætter Energinet at den eksisterende højspændingsstation beliggende inden for lokalplanens delområde 1, kan udvides.

#### Servitutter:

Energinets elanlæg er sikret ved tinglyste servitutter.

Om der planlægges skovrejsningsområder, erhvervsområder, råstofområder(grave-/interesseområde), biogasanlæg, affaldsbehandling, vejanlæg, cykelsti, boligområder, terrænregulering el. lign. skal det understreges, at der langs vore lednings- og kabelanlæg er tinglysts servitutter. Det betyder bl.a., at der indenfor en given afstand til lednings- og kabelanlæggende ikke uden meddelt dispensation kan etableres anlæg af nogen art herunder beplantning. Servitutrealerne administreres meget restriktivt, hvormed dispensation ikke kan forventes meddelt. (Servitutter er vedhæftet).

#### Arbejdsinstruks og respektafstand:

*Omkring ledningsanlæggene er der endvidere fastlagt en respektafstand, indenfor hvilken der er restriktioner efter 'Bekendtgørelse om sikkerhed for udførelse af ikke-elektrisk arbejde i nærheden af elektriske anlæg', BEK nr. 1112 af den 18/08/2016. Respektafstanden er fastsat for at give betryggende sikkerhed ved arbejde i nærheden af elforsyningsanlæg eller ved uheld og ulykker.*

Der skal derfor indhentes en arbejdsinstruks, når der foregår arbejder i en højde over 3 m fra eksisterende terræn inden for en afstand på 15 m fra yderste fase. Det betyder derfor, at den enkelte entreprenør, som arbejder i nærheden af vores højspændingsanlæg dels skal ansøge en arbejdsinstruks hos Energinet, ved Kurt Pedersen på [kpe@energinet.dk](mailto:kpe@energinet.dk), og dels returnere arbejdsinstruks i underskrevet stand forinden arbejdets opstart.

BEK nr. 1112 af den 18/08/2016 gælder ikke for kørsel med eller anvendelse af landbrugsmaskiner under luftledninger udenfor offentlig vej. Undtagelsen gælder dog kun såfremt maskinens højde over jord ikke er større end 4,5 m, herunder bevægelige dele.

Læs også den vedhæftede folder om arbejdsforhold nær strømførende ledninger "Pas på ledningerne og livet".

#### Høje genstande:

Vi har følgende anbefalede sikkerhedsafstande til høje genstande nær et eltransmissionsanlæg:

- Høje genstande som fx flagstænger, skilte, antenner, skorstene, nær Energinets luftledningsanlæg, bør som minimum placeres i en afstand på genstandens fulde totalhøjde fra respektafstanden langs luftledningsanlægget

De ovennævnte anbefalede sikkerhedsafstande skal sikre, at placering af genstanden ikke medfører en risiko for kollision med Energinets luftledningsanlæg, hvis genstanden skulle vælte. Kollision der medfører, at luftledningerne på højspændingsanlægget brydes, kan i værste tilfælde forvolde personskade, hvis man befinder sig i nærheden, og det kan få store følger for højspændingsanlægget og ikke mindst påvirke forsyningsikkerheden.

#### Beplantning:

I deklaraationsarealet for luftledninger tillader vi ikke skovrejsning samt beplantning med træer og buske, der bliver mere end 3 m høje. Træer over 3 m over terræn vil overskride respektafstanden, over terræn, til vores ledninger, hvormed der kun kan arbejdes efter arbejdsinstruktion fra ledningsejer. Se nærmere om respektafstande i nedenstående link "Vejledning om arbejde og træbeskæring nær luftledninger", der er udarbejdet af Sikkerhedsstyrelsen.

Se bl.a. side 4, 5 og 6 med illustration og afstande.

Beplantning uden for deklaraationsarealet, kan ske såfremt det sikres, at træer ikke kan vælte og beskadige vores el-anlæg, jf. "Vejledning om arbejde og træbeskæring nær luftledninger":

<https://www.sik.dk/content/download/1668/27640/version/1/file/Vejledning+om+arbejde+og+tr%C3%A6besk%C3%A6ring+n%C3%A6r+luftledninger.pdf>

*Af sikkerhedshensyn anbefaler vi kraftigt, at man har respektafstanden på 15 m til nærmeste luftledning i mente, når man planlægger beplantning jf. vejledningen.*

#### Mulige projekter:

Et kommissorium om flytning/kabellægning af luftledninger syd for Energinets transformerstation "Tårup Nord" forventes endeligt godkendt i slutningen af januar.

#### Kort og filer:

Hvis der ønskes kort eller filer udvisende respektafstanden og deklaraationsareal på konkrete strækninger, så kontakt os gerne igen.

Til orientering har Energinet en WMS/WFS løsning, som giver adgang til det overordnede EL-transmissionsnet (midte af ledningstracéer). Data er tilgængelige via geodata-info.dk:

<http://www.geodata-info.dk/Portal/ShowMetadata.aspx?id=a4234f1b-8280-4c71-8a7f-8a3b1eb1e75f>

Kontakt gerne undertegnede ved evt. spørgsmål.

Vi imødeser kvittering for modtagelsen af nærværende hørings svar.

Vores sagsnr. er 18/00309.

Kontakt gerne undertegnede ved evt. spørgsmål.

Bilag:

- Kortbilag "Fredericia Kommune"
- Servitutter
- Folderen "Pas på ledningerne og livet"

Venlig hilsen

**Dorte Udengaard Hansen**

Sagsbehandler  
Arealer og Rettigheder - Team 3. parter  
Tlf.: +4570220275  
[3.parter@energinet.dk](mailto:3.parter@energinet.dk)



Energinet  
Tonne Kjærvej 65  
7000 Fredericia  
+4570102244  
[www.energinet.dk](http://www.energinet.dk)





**Signaturforklaring**

- Deklarationsareal
- Respektafstand

**Luftledningstrace**

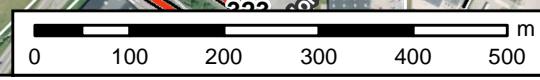
**Spændingsmax**

- Ude af drift
- 132 kV luftledning
- 150 kV luftledning
- 220 kV luftledning
- 250 kV luftledning
- 350 kV luftledning
- 400 kV luftledning

**150 kV Ryttergården-Landerupgård**  
**150 kV Skærbækværket-Landerupgård**

**ENERGINET**

Tonne Kjærvej 65, DK 7000 Fredericia  
 Tlf. 70 10 22 44 - Fax 76 24 51 80  
 www.energinet.dk



Udarbejdet af:  
 BMI

Kilder: DDO@COWI, Danmarks Miljøportal, Geodatastyrelsen og Styrelsen for Dataforsyning og effektivisering  
 Data benyttes i henhold til vilkår for brug af danske offentlige data

Målforhold: 1:8.000  
 Dato: 23-01-2018

Kort nr.:

# Pas på ledningerne og livet

*Gør arbejdet sikkert • Kend respektafstandene • Meldepligt*



# Indledning

Sikkerhedsstyrelsen har udarbejdet stærkstrømsbekendtgørelsen.

Bekendtgørelsens afsnit 5A omhandler sikkerhedsforskrifter for transport og arbejde - blandt andet bygningsarbejde, vejarbejde og landbrugsarbejde - i nærheden af elforsyningsanlæg.

*Afsnit 5A kan bestilles gennem boghandlerne.*

Det primære formål med bestemmelserne i afsnit 5A er at undgå ulykker og uheld, samt at undgå skader på elforsyningsanlæggene, så store beløb spares for samfundet.

Skader på elforsyningsanlæg bevirker ofte, at forbrugerne er uden strøm i kortere eller længere tid, hvilket medfører produktionstab, store gener for forbrugerne (manglende lys, varme, TV m.v.) og risiko for yderligere ulykker (færdsel, sygehuse, plejehjem).

*Afsnit 5A gælder **ikke** for følgende arbejder:*

1. Almindelig jordbearbejdning i forbindelse med have- og landbrugsarbejde, såsom pløjning, harvning, såning m.v.
2. Kørsel med eller anvendelse af landbrugsmaskiner under luftledning.

Undtagelsen gælder dog kun, såfremt

- maskinens højde over jord (incl. personer, antenner m.v.) ikke er større end 4 m ved lavspænding og 4,5 m ved højspænding, og såfremt
- maskinen ikke har bevægelige dele, som kan overskride de angivne højder over jord, eller at disse dele er fastlåst, så de nævnte højder ikke overskrides.

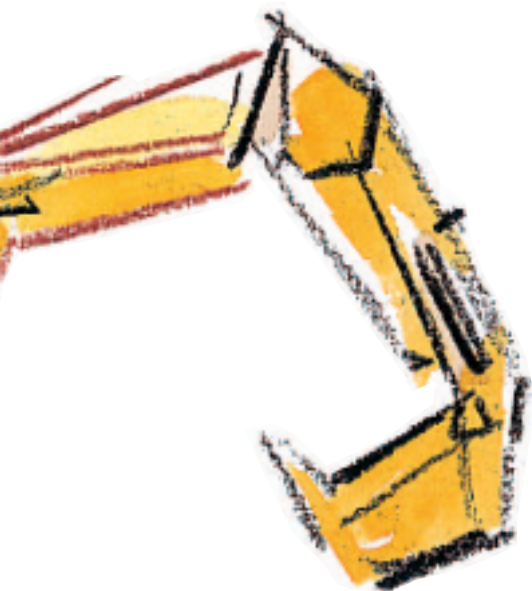
3. Transport og almindelig færdsel på veje, som er åbne for offentlig trafik. For disse gælder færdselsloven og de heri angivne højder.
4. Arbejde og transport, der udføres af elselskaber eller efter særlig aftale med det stedlige elselskab.



## Almindelige bestemmelser

For alt arbejde i nærheden af elforsyningsanlæg gælder følgende:

1. Ved planlægning, instruktion og udførelse skal der udvises omtanke og omhu for at undgå fare for personer og gods.
2. Ethvert elforsyningsanlæg skal betragtes som spændingsførende, medmindre folk fra elselskabet har erklæret det spændingsløst.
3. Har man fået anvisninger fra elselskabet, skal disse nøje følges.



persy-96

## Planlægning

I afsnit 5A foreskrives blandt andet:

1. Ved ethvert grave-, bore- og nedramningsarbejde i jorden (gade, vej, mark m.v.), skal der rettes henvendelse til det stedlige elselskab for at få oplysning om, hvorvidt der er elkabler i arbejdsområdet.
2. At enhver, der iværksætter eller er ansvarlig for udførelsen af arbejde i nærheden af luftledninger og transformestationer, skal vurdere, om det er muligt at overholde visse nærmere angivne respekt afstande fra anlæggene. Er dette ikke muligt, skal der rettes henvendelse til det stedlige elselskab, og nærmere anvisning på arbejdets udførelse, herunder en eventuel nedsættelse af respekt afstandene, skal aftales med elselskabet.

Ved henvendelse til elselskabet i forbindelse med gravearbejde udleveres enten nogle planer, der viser elkablernes placering, eller gives anvisning på stedet. Send eventuelt på forhånd en situationsplan over arbejdets omfang.

## Bemærk

Respekt afstandene i afsnit 5A gælder kun ved arbejde. Afstande mellem færdige bygninger m.v. og elforsyningsanlæg er mindre. Spørg elselskabet om disse.



## Instruktion

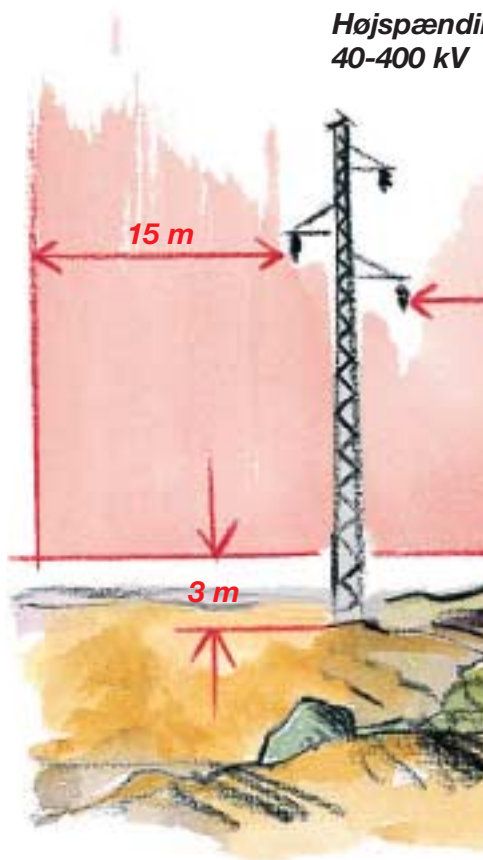
*Entreprenøren - og det er enhver, der iværksætter og er ansvarlig for udførelsen af arbejde i nærheden af elforsyningsanlæg - skal sørge for,*

1. at personale, der udfører sådant arbejde, er blevet gjort bekendt med de bestemmelser i afsnit 5A, som vedrører dets opgaver,
2. at alle, der er beskæftiget ved arbejdet, er instrueret om
  - eventuelle elforsyningsanlæg i arbejds- eller transportområdet
  - respektafstandene fra anlæggene
  - eventuelle anvisninger fra elselskabet,
3. at personalet er bekendt med, hvilket elselskabsområde der arbejdes i, og hvilket telefonnummer selskabet har.

Entreprenøren skal endvidere anmelde enhver skade, ulykke eller uheld i forbindelse med elforsyningsanlæg til elselskabet.

*En liste over alle elselskaber med telefonnumre kan rekvireres hos Danske Energi på telefon 35 300 400, fax 35 300 401 eller [de@danskeenergi.dk](mailto:de@danskeenergi.dk)*

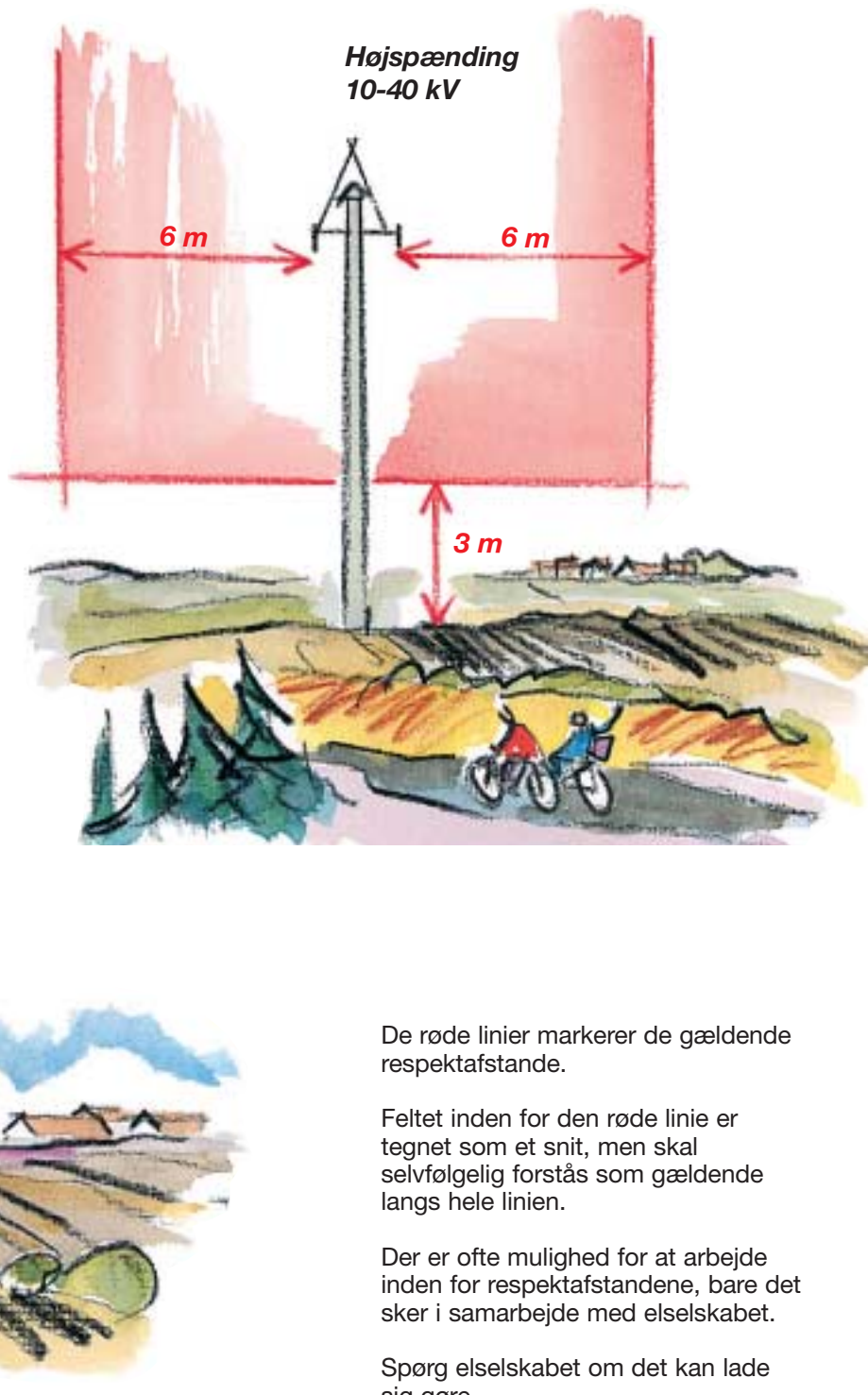
## Respektafstand for højspænding luftledninger



de  
ngs-

ng

15 m



De røde linier markerer de gældende respektafstande.

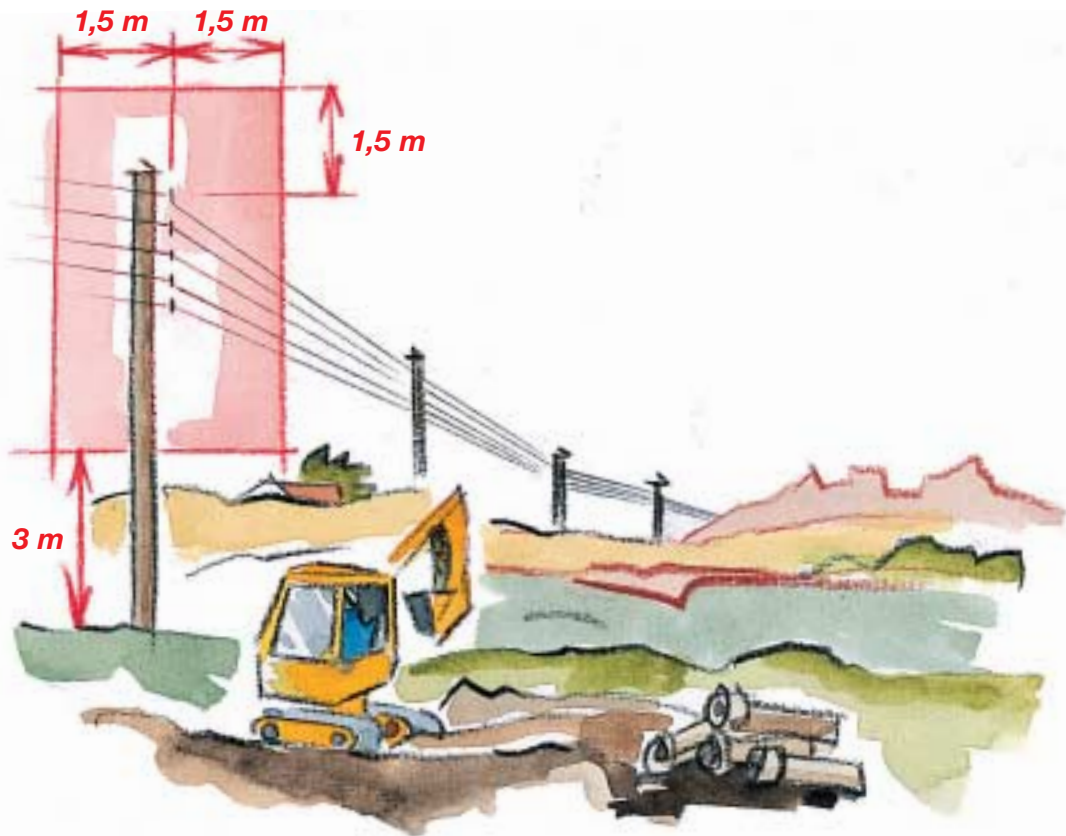
Feltet inden for den røde linie er tegnet som et snit, men skal selvfølgelig forstås som gældende langs hele linien.

Der er ofte mulighed for at arbejde inden for respektafstandene, bare det sker i samarbejde med elseskabet.

Spørg elseskabet om det kan lade sig gøre.

# Respektafstande for lavspændings-luftledninger

(gælder også for luftkabler)



De røde linier markerer de gældende respektafstande.

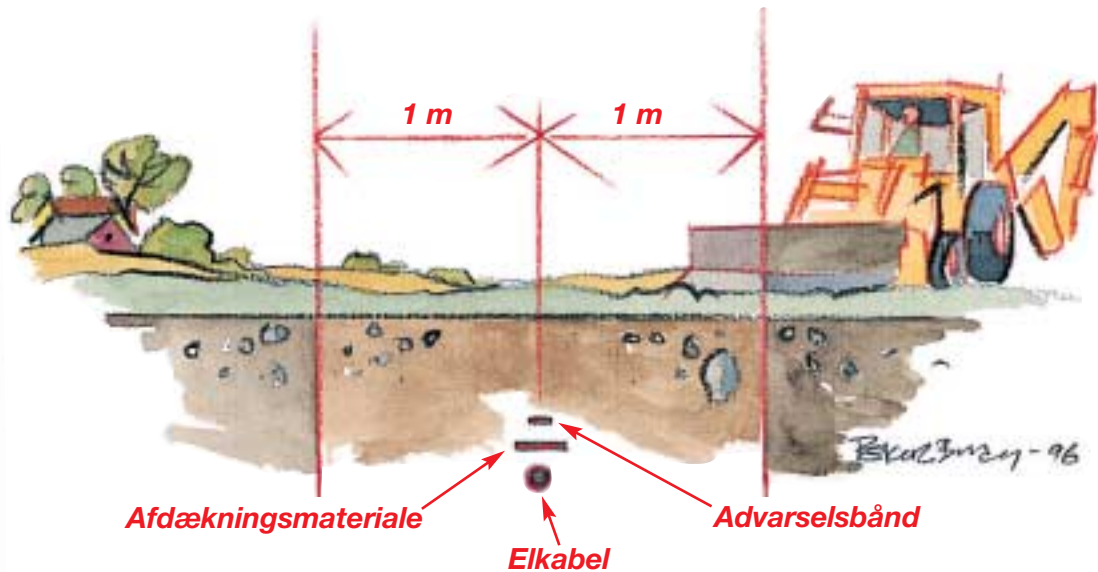
Feltet inden for den røde linie er tegnet som et snit, men skal selvfølgelig forstås som gældende langs hele linien.

Der er ofte mulighed for at arbejde inden for respektafstandene, bare det sker i samarbejde med elseskabet.

Spørg elseskabet om det kan lade sig gøre.

Respektafstanden skal også overholdes ved opsætning af træer og anden stor beplantning.

# Respektafstande for elkabler



**Støder man på advarelsbånd eller afdækningsmateriale, er man inden for respektafstanden. Stands gravningen og kontakt elselskabet.**

*Fremgangsmåde ved grave-, bore- og nedgravningsarbejde:*

1. Oplysninger om eventuelle elkabler i graveområdet skal indhentes hos elselskabet. Hvis der eventuelt skal foreligge gravetilladelse, skal denne indhentes hos kommunen, som kræver, at alle berørte ledningsejere kontaktes for påvisning af eventuelle kablers og ledningers beliggenhed.
2. Kabelplaceringer i graveområdet skal klarlægges.
3. Eventuelt arbejde inden for respektafstanden skal aftales med elselskabet.

De røde linier markerer de gældende respektafstande. Gravning inden for denne zone må ikke finde sted uden særlig aftale med elselskabet.

Elkabler ligger normalt i en dybde fra 0,35 m til 1,2 m, men terrænnædringer kan have ændret dybden.

**Telekabler** er nedgravet til en dybde varierende fra 40 cm til omkring 1 meter. En stor del af telekablerne er forsynet med gul eller orange plastikappe, men nogle typer telekabler er ikke til at skelne fra eksempelvis elkabler. Telekabler kan også føre *livsfarlige spændinger*. Derfor skal telekabler **altid** omgås med samme varsomhed som elkabler.



# Er ulykken sket

Meldepligt



**Elselskab**



**Ambulance**

Elselskabet skal hurtigst muligt underrettes om, hvor uheldet eller ulykken er sket, hvad der er sket, og om anlægget eventuelt skal afbrydes.

Er man alene med en tilskadekommen og skal være hos denne, mens der ventes på hjælp, bedes om muligt en forbipasserende om at underrette elleverandøren.

Underretning gives pr. telefon, eventuelt ved at trykke **112**.

Afvent hjælp.



**Tryk elselskabets nummer eller 112**

Sørg for, at ingen i mellemtiden kommer inden for:

**10 m fra nedrevne højspændingsledninger**

**2 m fra nedrevne lavspændingsledninger**

**5 m fra overgravede kabler.**

Stempel

Justitsministeriets genpartpapir. Til lejekontrakter, servitutdokumenter o. l., fortsættelse af dokumenter, forregning over pantsatte genstande o. l. (vedr. fast ejendom).

Mtr. nr., ejerlav, sogn:  
(i København kvarter)  
eller (i de sønderjydske lands-  
dele) bd. og bl. i tingbogen,  
art. nr., ejerlav, sogn.

Stempel: kr. 25, —

Akt: Skab B nr. 256  
(udfyldes af dommerkontoret)

Gade og hus nr.:  
Matr.nr. 26<sup>i</sup>, 28<sup>b</sup>, 28<sup>f</sup>  
Kongsted og Torp byer  
Bredstrup sogn

Anmelder:  
Skærbækværket.

26. OKT 1978\* 25105

Linie: Skærbæk-Ryttergården Mastenr. 23 Dekl. nr. 8

# Deklaration

Hans Jacob Honore Hansen

bekræfter herved at have meddelt I/S Den sydøstjydske Fællescentral (Skærbækværket) eller den, til hvem Skærbækværket senere måtte overdrage sine rettigheder, en fra  $\frac{\text{min}}{\text{vor}}$  og efterfølgende ejeres side uopsigelig tilladelse til over ejendommen(e):

Matr.nr. 26<sup>i</sup>, 28<sup>b</sup>, 28<sup>f</sup>

Kongsted og Torp byer

Bredstrup sogn

at fremføre en højspændingsledning, samt til på ejendommen(e) at anbringe 1 master med tilbehør, samt til at efterse og vedligeholde anlægget.

Endvidere er  $\frac{\text{jeg}}{\text{vi}}$  indforstået med at rette  $\frac{\text{mig}}{\text{os}}$  efter de begrænsninger i brugen af arealet under ledningen, som myndighederne til enhver tid foreskriver, og  $\frac{\text{jeg}}{\text{vi}}$  har i den anledning modtaget og gennemlæst et uddrag af stærkstrømsreglementets indskrænkninger i  $\frac{\text{min}}{\text{vor}}$  rådighed over deklaraationsarealet.

For tilladelsen gælder iøvrigt:

at den ved masternes og ledningernes anbringelse og senere vedligeholdelse forvoldte skade på ejendommen straks og fuldstændig istandsættes,

at  $\frac{\text{ejeren}}{\text{ejerne}}$  er berettiget til for Skærbækværkets regning at lade en sådan skade istandsætte, såfremt Skærbækværket ikke efterkommer sin forpligtelse i så henseende inden 8 dage efter, at det ved anbefalet brev har modtaget opfordring hertil fra  $\frac{\text{ejeren,}}{\text{ejerne,}}$



at den i anledning af ledningernes fremførelse og uforstyrrede tilstedeværelse eventuelt fornødne beskæring af træer og buske foretages ved Skærbækværkets foranstaltning og for dettes regning, at masterne og ledningerne vil være at borttage og ejendommen at istandsætte efter borttagelsen, når ledningerne ikke længere agtes benyttet til el-forsyning,

at der for afgrøde, som måtte blive beskadiget ved Skærbækværkets arbejde, ydes  $\frac{\text{ejerens}}{\text{ejernes}}$  en erstatning, som i mangel af mindelig overenskomst fastsættes ved skøn af 2 uvildige mænd, og

at Skærbækværket i øvrigt forpligter sig til at erstatte enhver hændelig skade, som forårsages af nedfaldne ledninger eller ved, at nedfaldne ledninger kommer i berøring med pigtråd eller hegnstråd og derved gør disse spændingsførende, uanset om Skærbækværket ifølge dansk ret har erstatningspligt for den pågældende skade, alt for så vidt skaden ikke skyldes forsæt eller grov uagtsomhed fra  $\frac{\text{ejerens}}{\text{ejernes}}$  eller  $\frac{\text{hans}}{\text{deres}}$  medhjælperes side.

For denne tilladelse yder Skærbækværket een gang for alle  $\frac{\text{ejerens}}{\text{ejernes}}$  en erstatning på der fastsættes ved

kr. .... voldgift

Erstatningen udbetales, når masterne og ledningerne er anbragt.

Påtaleberettiget med hensyn til overtrædelser af nærværende deklarations bestemmelser er Skærbækværket.

Nærværende deklaration er Skærbækværket berettiget til at lade tinglyse og notere som servitutstiftende på ejendommens folio i tingbogen.

Med hensyn til de ejendommen påhvilende servitutter og hæftelser af enhver art henvises til foliet i tingbogen. Deklarationen skal ikke være til hinder for ejendommens prioritering eller omprioritering.

Gårslev den 1/8 1978

Som ejer: Sign: Hans J. Honore Hansen

Som skødehaver: .....

Som vidner: Sign: P.A. Pedersen

I henhold til § 36 i lov nr. 287 af 26. juni 1975 om kommuneplanlægning meddeles herved samtykke til tinglysning af foranstående servitutbestemmelse. Der foreligger ikke lokalplanpligt.

Fredericia byråd, den 19. okt. 1978

P. b. v.

Sign: Rich. Pedersen

Rich. Pedersen

Sign: Sv.E. Hansen

Sign: Knud Hansen

Indført i dagbogen for Fredericia retskreds  
Genpartens rigtighed bekræftes den 26 OKT. 1978 Akt. B. 256

9 NOV. 1978

Civilretten i Fredericia

geiges

Lyst tingbog

20/11/78

Mtr. nr., ejerlav, sogn:  
(i København kvarter)  
eller (i de sønderjydske lands-  
dele) bd. og bl. i tingbogen,  
art. nr., ejerlav, sogn.

Stempel: kr.

Akt: Skab *B* nr. *256*  
(udfyldes af dommerkontoret)

*50 tavg.*

Gade og hus nr.: XXX

Anmelder:

Matr.nr. 26i og 28b  
Kongsted By, Bredstrup

Skærbækværket.

Linie: LAG-RYT Mastenr. 30 Dekl. nr. 10

## Deklaration

Poul M. og Susanne A. Grønberg

bekræfter herved at have meddelt I/S Den sydøstjydske Fællescentral (Skærbækværket) eller den, til hvem Skærbækværket senere måtte overdrage sine rettigheder, en fra  $\frac{\text{min}}{\text{vor}}$  og efterfølgende ejeres side uopsigelig tilladelse til over ejendommen(e):

Matr.nr. 26i og 28b Kongsted By, Bredstrup

at fremføre en højspændingsledning, samt til på ejendommen(e) at anbringe  $\overset{1}{\dots}$  master med tilbehør, samt til at efterse og vedligeholde anlægget.

Endvidere er  $\frac{\text{jeg}}{\text{vi}}$  indforstået med at rette  $\frac{\text{mig}}{\text{os}}$  efter de begrænsninger i brugen af arealet under ledningen, som myndighederne til enhver tid foreskriver, og  $\frac{\text{jeg}}{\text{vi}}$  har i den anledning modtaget og gennemlæst et uddrag af stærkstrømsreglementets indskrænkninger i  $\frac{\text{min}}{\text{vor}}$  rådighed over deklaraationsarealet.

For tilladelsen gælder iøvrigt:

at den ved masternes og ledningernes anbringelse og senere vedligeholdelse forvoldte skade på ejendommen straks og fuldstændig istandsættes,

at  $\frac{\text{ejeren}}{\text{ejerne}}$  er berettiget til for Skærbækværkets regning at lade en sådan skade istandsætte, såfremt Skærbækværket ikke efterkommer sin forpligtelse i så henseende inden 8 dage efter, at det ved anbefalet brev har modtaget opfordring hertil fra  $\frac{\text{ejeren,}}{\text{ejerne,}}$

at den i anledning af ledningernes fremførelse og uforstyrrede tilstedeværelse eventuelt fornødne beskæring af træer og buske foretages ved Skærbækværkets foranstaltning og for dettes regning,

at masterne og ledningerne vil være at borttage og ejendommen at istandsætte efter borttagelsen, når ledningerne ikke længere agtes benyttet til el-forsyning,

at der for afgrøde, som måtte blive beskadiget ved Skærbækværkets arbejde, ydes  $\frac{\text{ejerens}}{\text{ejerne}}$  en erstatning, som i mangel af mindelig overenskomst fastsættes ved skøn af 2 uvildige mænd, og

at Skærbækværket i øvrigt forpligter sig til at erstatte enhver hændelig skade, som forårsages af nedfaldne ledninger eller ved, at nedfaldne ledninger kommer i berøring med pigtråd eller hegnstråd og derved gør disse spændingsførende, uanset om Skærbækværket ifølge dansk ret har erstatningspligt for den pågældende skade, alt for så vidt skaden ikke skyldes forsæt eller grov uagtsomhed fra  $\frac{\text{ejerens}}{\text{ejernes}}$  eller  $\frac{\text{hans}}{\text{deres}}$  medhjælperes side.

For denne tilladelse yder Skærbækværket een gang for alle  $\frac{\text{ejerens}}{\text{ejerne}}$  en erstatning på

kr. ....

Erstatningen udbetales, når masterne og ledningerne er anbragt.

Påtaleberettiget med hensyn til overtrædelser af nærværende deklarations bestemmelser er Skærbækværket.

Nærværende deklaration er Skærbækværket berettiget til at lade tinglyse og notere som servitutstiftende på ejendommens folio i tingbogen.

Med hensyn til de ejendommen påhvilende servitutter og hæftelser af enhver art henvises til foliet i tingbogen. Deklarationen skal ikke være til hinder for ejendommens prioritering eller omprioritering.

..... Hejse ..... den 30.09. .... 1992 .....

Som ejer: ..... Poul M. *S. Grønberg* (sign) ..... S. Grønberg (sign) .....

Som skødehaver: .....

Som vidner: ..... Helge Nielsen (sign) .....

I henhold til § 42 i lov nr. 388 af 6. juni 1991 om planlægning meddeles herved samtykke til tinglysning af foranstående servitutbestemmelse.

Der foreligger ikke lokalplanpligt.

Fredericia byråd, den

J.B. Nielsen  
(Sign.)

Lars Hansson  
(Sign.)

INDFØRT I DAGBOGEN FOR  
RETEN I FREDERICIA

27.11.92. 017526 B-256

LYST 28-6 Kongsholm

Genpartens rigtighed bekræftes

4 DEC. 1992

Civilretten i Fredericia

*A. Kändel*  
*retl.*

Mtr. nr., ejerlav, sogn: *Nbii 7 28 b* Stempel: *25* kr. *00* øre

Akt: Skab *3* nr. *256*  
(udfyldes af dommerkontoret)

(i København kvarter) *af Krogsted og Torp byer*  
eller (i de sønderjydske landsdele) bd. og bl. i tingbogen *byer*  
art. nr., ejerlav, sogn. *Bredstrup sogn m. ff.*

Gade og hus nr.:

Anmelder:

**Fredericia Elværk**

Linie *kel. St. m. 324* Dekl. nr. *156/1*  
*"Dranelle"*

-2.FEB 1971\* 00942

## Deklaration

Undertegnede lodsejer(e) bekræfter herved at have meddelt

**Fredericia Elværk**

eller den til hvem elselskabet senere måtte overdrage sine rettigheder, en fra <sup>min</sup> og efterfølgende ejeres side uopsigelig tilladelse til på ejendommen(e)

*Skat. m. 26 v og 28 b*  
*Krogsted og Torp byer*  
*Bredstrup sogn*

at anbringe *3* stk. master nr. *3* på *10* kV ledningen

*for Sk. Linie - St. nr. 324, Dranelle*

med tilbehør til brug ved fremføring af elektricitet, således som vist på vedhæftede plan, samt til at efterse og vedligeholde anlægget.

Endvidere er <sup>jeg</sup> indforstået med at rette <sup>mig</sup> efter de begrænsninger i brugen af arealet under ledningen, som myndighederne til enhver tid foreskriver, og <sup>jeg</sup> har i den anledning modtaget og gennemlæst et uddrag af stærkstrømsreglementets indskrænkninger i <sup>min</sup> rådighed over deklaraationsarealet.

For tilladelsen gælder i øvrigt:

at den ved masternes og ledningernes anbringelse og senere vedligeholdelse forvoldte skade på ejendommen straks og fuldstændig istandsættes,

at <sup>eieren</sup> er berettiget til for elselskabets regning at lade en sådan skade istandsætte, såfremt elselskabet ikke efterkommer sin forpligtelse i så henseende inden 8 dage efter, at det ved anbefalet brev har modtaget opfordring hertil fra <sup>eieren</sup>.

at den i anledning af ledningernes fremførelse og uforstyrrede tilstedeværelse eventuelt fornødne beskæring af træer og buske foretages ved elselskabets foranstaltning og for dettes regning,

at masterne og ledningerne vil være at borttage og ejendommen at istandsætte efter borttagelsen, når ledningerne ikke længere agtes benyttet til elforsyning,

at der for afgrøde, som måtte blive beskadiget ved elselskabets arbejder, ydes <sup>ejerens</sup> <sub>ejerne</sub> en erstatning, som i mangel af mindelig overenskomst fastsættes ved skøn af 2 uvildige mænd, og

at elselskabet i øvrigt forpligter sig til at erstatte enhver hændelig skade, som forårsages af nedfaldne ledninger eller ved, at nedfaldne ledninger kommer i berøring med pigtråd eller hegnstråd og derved gør disse spændingsførende, uanset om elselskabet ifølge dansk ret har erstatningspligt for den pågældende skade, alt forsåvidt skaden ikke skyldes forsæt eller grov uagtsomhed fra <sup>ejerens</sup> <sub>ejernes</sub> eller <sup>hans</sup> <sub>deres</sub> medhjælperes side.

For denne tilladelse yder elselskabet <sup>ejerens</sup> <sub>ejerne</sub> en éngangsersatning for driftstab og vedvarende ulemper fastsat i henhold til »Landsaftale om erstatninger for anbringelse af el-master på - og fremføring af elledninger over - almindelig landbrugsjord« med tilhørende supplement.

For anlæg, som ikke er omfattet af Landsaftalen, ydes de af elselskabet fastsatte erstatninger.

Erstatningen udbetales, når masterne og ledningerne er anbragt.

Påtaleberettiget med hensyn til overtrædelser af nærværende deklarations bestemmelser er elselskabet eller den til hvem elselskabet senere måtte overdrage sine rettigheder.

Nærværende deklaration er elselskabet berettiget til at lade tinglyse og notere som servitutstiftende på ejendommens folie i tingbogen.

Med hensyn til de ejendommen påhvilende servitutter <sup>og pantehæftelser</sup> henvises til ejendommens blad i tingbogen.

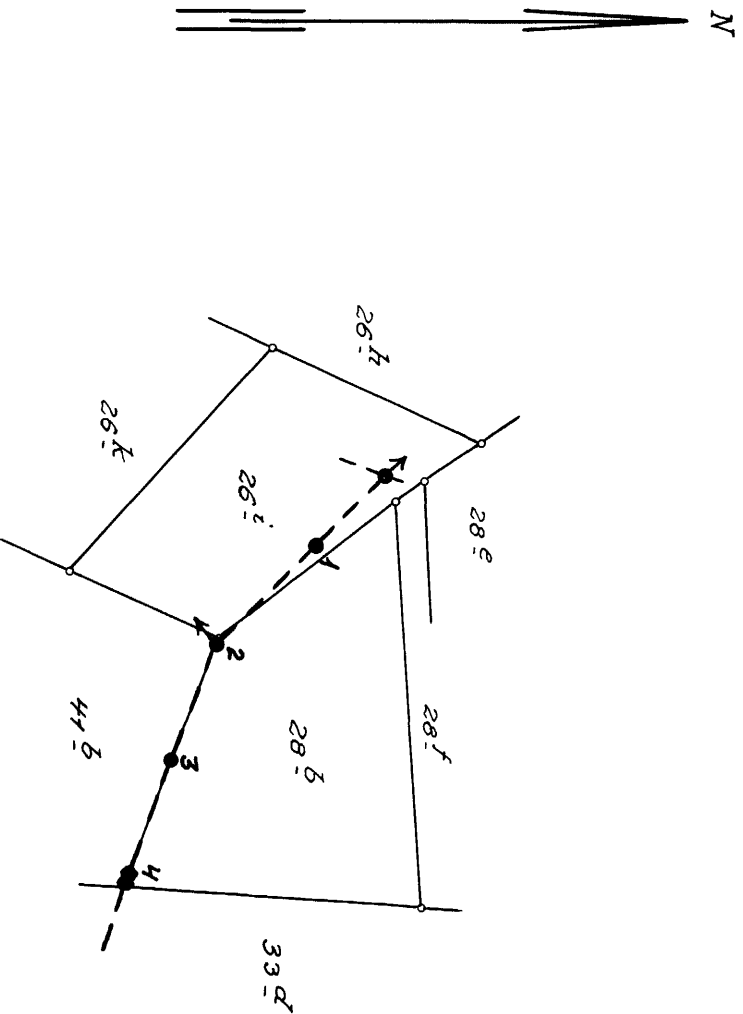
Dato	Ejendommens betegnelse	Ejerens underskrift	Til vitterlighed om underskriftens ægthed, dateringens rigtighed og udstederens myndighed	
2071- 1971	Mabr. m. 26v- 28b	sign. Agnes Christensen	Navn Peer Vinge Stilling Kabelass. Bopæl Fredericia	Navn Boigo Hansen Stilling Kabelmester Bopæl Fredericia
			Navn .....	Navn .....
			Stilling .....	Stilling .....
			Bopæl .....	Bopæl .....
			Navn .....	Navn .....
			Stilling .....	Stilling .....
			Bopæl .....	Bopæl .....
			Navn .....	Navn .....
			Stilling .....	Stilling .....
			Bopæl .....	Bopæl .....



At denne kort-genpart er nøjagtig genpart af det originale kort vedrørende ejendomme(n)

mtr. nre. 26<sup>c</sup> og 28<sup>b</sup> Kongsted og Torp byer, Bredstrup sogn

attesteres herved. Fredericia, d. 19. december 1970. Navn: Soul Balling Engelsen.



Rids i 1:4000  
vedrørende

matr. nre. 26<sup>c</sup> og 28<sup>b</sup>

Kongsted og Torp byer

Bredstrup sogn,

Fibo herred,

Vejle amt.

Udfærdiget til brug ved tinglysning af  
deklaration om afledninger

Fredericia i december 1970.

*Soul Balling Engelsen.*  
Landinspektör

Bestillings-  
formular

Y-1 fløj  
JOUR nr. 514/70  
Jensen & Kjeldskov A/S



Hastervskning aarist den 25/11-71  
med kr. 1.869,26.

Indført i dagbogen for  
Fredericia retskreds

den - 2. FEB. 1971 Akt. B 256

Lyst tingbog: Kengsted bl. 286.

Genpartens retlighed bekræftes  
Retten i Fredericia den 17/2 1971

W. Munksgaard / J. J.

## **Indsigelse vedr. lokalplanforslag 355 Fredericia.**

I tidligere lokalplan 266 er der et illustrationseksempel, der beskriver et område til ny natur og skov.

Lokalplanens nordlige område udlægges til ny natur. Udlægget til ny natur sker for at beskytte grundvandet i området og for at sikre Naturplan Fredericias udlæg af grøn kile mellem Hejse og Kongsted. Udlægget til ny natur betyder, at området skal friholdes for landbrugsmæssig drift, primært med henblik på at reducere nitratforurening af grundvandet

Fredericia Kommunes samlede areal er ikke stort og da det tilligemed er gennemvævet af trafikale forbindelseslinjer og store sammenhængende erhvervsområder. Der er behov for den økologiske forbindelseslinje, der er beskrevet i tidligere planlægning.

Der er akut behov for læ, CO<sub>2</sub>-binding, drikkevandsbeskyttelse, rigere plante- og dyreliv (over tid), reduceret udvaskning, klimatilpasning og rekreation.

Ikke mindst rekreation vil have stor betydning for Fredericias borgere. Ved den rigtige udformning af arealet og et stisystem, der knytter sig op på eksisterende stier vil der kunne skabes en betydningsfuld **korridor for rekreativ færdsel** til fods og på cykel fra byen, ud til naturområdet ved Kongsted og Elbodalen.

**Det visuelle** har ikke været i fokus ved udformning af lokalplanforslag 355.

Delområde III bør ændres og formindskes med de 5 nordøstligste erhvervsgrunde så det sidste vænge udtages. Delområde bør forøges tilsvarende.

Herved opstår en "skovfacade" ud mod hovedvejen med mulighed for **et smukt skovbryn** således at intentionerne med den økologiske forbindelseslinje opretholdes.

Bagsiden af tilfældige erhvervsvirksomheder er sjældent en fryd for øjet og enkeltstående træer og buske ud mod Vejle Landevej er en utilstrækkelig, sølle og karrig løsning. Her er behov for skov og skovbryn.

Kommunens naturplan bør ikke indskrænkes. Tværtimod. På lokalplanforslagets miljøvurdering side 36 og 37 ses hvor galt det kan gå.

Det ses i øvrigt at velmente krav til områdeforskønnelse ikke overholdes og håndhæves.

Eks. ses ved Dronningens Kvarter langs Kolding Landevej.

Med venlig hilsen

Anton Vestergaard