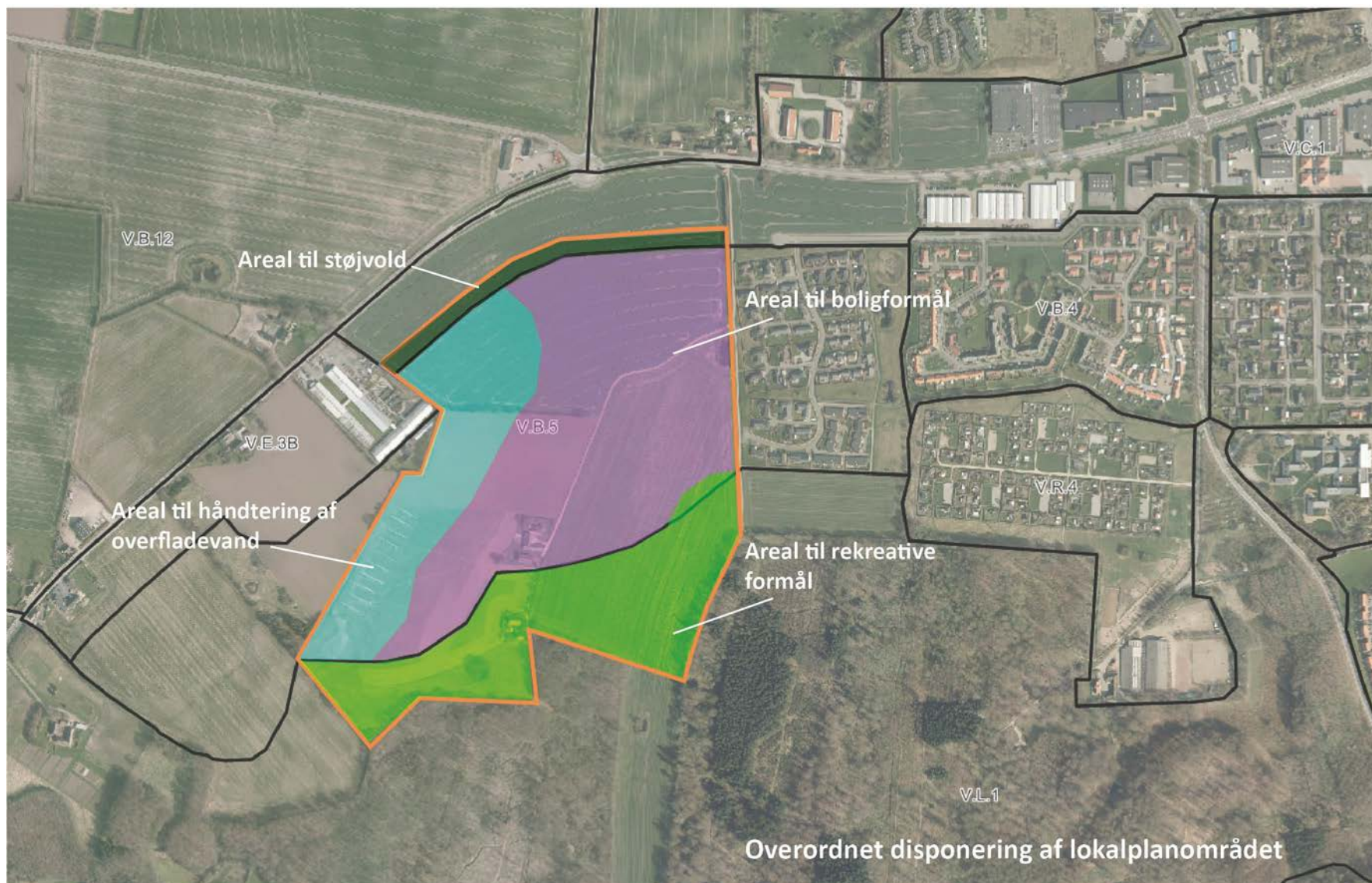




Miljøoplysningskema Jf. Lov om miljøvurdering af planer og programmer og af konkrete projekter (VVM)

| | |
|----------------|---|
| Plan nr.: | Lokalplan 343 Boliger, Fuglsang vest |
| Planens formål | <p>Formålet med lokalplanen er at udlægge området til et nyt attraktivt boligområde. Området ligger i nær tilknytning til Fredericia by og det overordnede vejnet, og i kort afstand til skov og rekreative områder. Med lokalplanen fastlægges udstykningsprincipper, vejadgang, infrastruktur, bebyggelsesomfang og grønne områder.</p> <p>Lokalplanområdet er beliggende vest for den eksisterende bebyggelse langs Fuglsang Allé, syd for Vejlevej, øst for Skærbækvej og nord for Fuglsang og Stoustrup skov. Området anvendes i dag til landbrugsdrift, og der ligger enkelte landejendomme med beboelse. Med lokalplanen fastlægges områdets anvendelse til åben-lav og tæt-lav boligområde, hvilket er i overensstemmelse med kommuneplan 2017. Desuden reserveres areal til et 100 m bredt bælte i dalbunden, som skal sikre håndtering af overfladevand, etablering af erstatningsnatur i form af mose, åbning af rørlagt bæk med henblik på øget herlighedsværdi og etablering af økologisk forbindelse mellem Ullerup Bæk og Fuglsang Skov. Den sydligste del af lokalplanområdet udlægges til rekreative formål for derved at sikre afstand til skovbryn, diger og området udpeget som bevaringsværdigt landskab.</p> <p>Lokalplanen ligger inden for kommuneplanrammerne V.C.1, V.B.5 og V.L.1. Lokalplanforslaget er i overensstemmelse med kommuneplanens rammer.</p> |





| | | | | |
|------------------------|---|------|-----------------|---------------------|
| Skema status | | Dato | Udfyldt/rev. af | Beskrivelse af rev. |
| Bygherre | A | | | |
| Projektgruppen | B | | 020518/220518 | |
| Miljøvurderingsgruppen | C | | 040518 | |
| Rev. af projekt | D | | | |

Del A. Miljøoplysningsskema Jf. Lov om miljøvurdering af planer og programmer og af konkrete projekter (VVM). Miljø- og Fødevarerministeriets Lovbekendtgørelse nr. 448 af 10. maj 2017

Planens indvirkning på miljøet, jf. lovens § 12 og bilag 4

| Miljøparameter | Ikke relevant | Neutral/ingen påvirkning | Mindre påvirkning | Væsentlig påvirkning | Ikke afklaret | Vurdering/bemærkninger |
|---|---------------|--------------------------|-------------------|----------------------|---------------|--|
| Befolkning og sundhed | | | | | | |
| <p>Indendørs støjpåvirkning</p> <p><i>Vil planen medføre, at der sker ændringer i den eksisterende indendørs støjpåvirkning? Hvis de til enhver tid gældende støjgrænser ikke kan overholdes, skal lokalplanen indeholde krav om støjbegrænsende foranstaltninger. Jf. kommuneplanens generelle rammer for lokalplanlægning. Det kan pålægges bygherre, at udarbejde en støjrapport/foretage støjmålinger</i></p> | | X | | | | Planens anvendelse til boligområde vil ikke påføre eksisterende eller fremtidig bebyggelse indendørs støjpåvirkning. |
| <p>Menneskers sundhedstilstand</p> <p><i>Fx sundhed, belastningsfaktorer såsom støj, stresspåvirkning, Er der grundlag for et godt nærmiljø med klare tilhørsforhold?</i></p> | | | X | | | Planen giver mulighed for udvikling af et attraktivt boligområde med nærhed til store rekreative områder i form af skov og naturpræget landskabskile med søer. |



| Del A. Miljøoplysningsskema Jf. Lov om miljøvurdering af planer og programmer og af konkrete projekter (VVM). Miljø- og Fødevarerministeriets Lovbekendtgørelse nr. 448 af 10. maj 2017 | | | | | | |
|---|---------------|--------------------------|-------------------|----------------------|---------------|---|
| Planens indvirkning på miljøet, jf. lovens § 12 og bilag 4 | | | | | | |
| Miljøparameter | Ikke relevant | Neutral/ingen påvirkning | Mindre påvirkning | Væsentlig påvirkning | Ikke afklaret | Vurdering/bemærkninger |
| Svage grupper (f.eks. handicappede) | | X | | | | Planen giver mulighed for opførelse af blandet boligbebyggelse, både ejer og lejerboliger, som kan indrettes til eksempelvis handicappede. |
| Friluftsliv/rekreative interesser <i>Fremmer eller hindrer planen offentlighedens adgang til grønne områder, strand, boldbaner, natur? Skaber planen mulighed for nye, udendørs ophold?</i> | | | X | | | Planens beliggenhed i umiddelbar nærhed af, og med uhindret adgang til, større skovområder giver gode muligheder for rekreative oplevelser for alle områdets beboere. Samtidig planlægges for et større sammenhængende landskabsbælte i områdets østlige del, som kommer til at indeholde søer, vandløb mose mm., hvilket bidrager med stor rekreativ værdi for både ny og eksisterende bebyggelse. |
| Begrænsninger og gener overfor befolkningen <i>Selv om alle grænseværdier og regler overholdes, kan der være gener overfor naboer eller den øvrige befolkning, fx i form af skyggepåvirkning fra byggeri, begrænsende udsigt, ekstra trafik i området, støjende aktiviteter.</i> <i>Planens konsekvenser for nærområdets beboere.</i> | | | X | | | Et nyt boligområde vil medføre øget trafik til og fra området. Primær vejadgang vil ske fra rundkørslen ved Vejlevej/Skærbækvej hvorfor, den øgede trafikmængde vurderes at have en begrænset negativ påvirkning af naboerområderne. De to eksisterende ejendomme inden for lokalplanområdet vil opleve en øget mængde gener i form af |



| Del A. Miljøoplysningsskema Jf. Lov om miljøvurdering af planer og programmer og af konkrete projekter (VVM). Miljø- og Fødevarerministeriets Lovbekendtgørelse nr. 448 af 10. maj 2017 | | | | | | |
|---|---------------|--------------------------|-------------------|----------------------|---------------|---|
| Planens indvirkning på miljøet, jf. lovens § 12 og bilag 4 | | | | | | |
| Miljøparameter | Ikke relevant | Neutral/ingen påvirkning | Mindre påvirkning | Væsentlig påvirkning | Ikke afklaret | Vurdering/bemærkninger |
| | | | | | | begrænset udsigt, øget trafikmængde og generelt øget aktivitet. |
| Biologisk mangfoldighed (Flora og fauna) | | | | | | |
| Dyreliv | | | X | | | Syd for lokalplanområdet ligger er større skovområde (Stoustrup skov) Rådyr fra skoven kan blive påvirket ved at de løber ud på veje m.m. |
| Planteliv, <i>Biotoper (særlige arter, eller større bestande)</i> | | | X | | | Størstedelen af lokalplanområdet består af intensivt drevne arealer, der har været drevet på denne måde i mange år tilbage. Det må derfor forventes at den biologiske værdi på arealet er begrænset. Det vurderes derfor at den biologiske mangfoldighed ikke vil blive påvirket negativt af lokalplanen. Etablering af erstatningsnatur og grønne arealer til håndtering af overfladevand kan derimod medvirke til at der på sigt kan opstå større biologisk mangfoldighed på arealerne end i dag. |
| Sjældne, udryddelsestruede el. fredede dyr, planter el. naturtyper | | | X | | | I Fredericia Kommune er hele kommunens areal udpeget som muligt levested for Bilag 4-arter. Det |



Del A. Miljøoplysningsskema Jf. Lov om miljøvurdering af planer og programmer og af konkrete projekter (VVM). Miljø- og Fødevarerministeriets Lovbekendtgørelse nr. 448 af 10. maj 2017

Planens indvirkning på miljøet, jf. lovens § 12 og bilag 4

| Miljøparameter | Ikke relevant | Neutral/ingen påvirkning | Mindre påvirkning | Væsentlig påvirkning | Ikke afklaret | Vurdering/bemærkninger |
|----------------|---------------|--------------------------|-------------------|----------------------|---------------|---|
| | | | | | | <p>betyder, at der forinden der meddeles tilladelse til et anlægsarbejde, skal laves en vurdering/forundersøgelse af, om et givet område er levested for en eller flere af disse arter. På baggrund af forundersøgelsen laves der en vurdering af hvilket omfang arten bliver påvirket (ingen, ringe, betydeligt, m.m.).</p> <p>I lokalplanområdet er følgende bilag 4-arter registreret/observeret: (Stor Vandsalamander, Markfirben, Sydflagermus, Vandflagermus og Dværgflagermus)</p> <p>Da en stor del af arealet er dyrket eller har været dyrket indtil for nylig må det forventes at tilstedeværelsen af de nævnte arter er begrænset. Markfirben er tilknyttet områder med tørre solvendte skrænter hvor de kan sidde og varme sig. Vandsalamander er tilknyttet søer og vandhuller og skjuler sig i krat, sten eller skov. Flagermus raster</p> |



| Del A. Miljøoplysningsskema Jf. Lov om miljøvurdering af planer og programmer og af konkrete projekter (VVM). Miljø- og Fødevarerministeriets Lovbekendtgørelse nr. 448 af 10. maj 2017 | | | | | | |
|---|---------------|--------------------------|-------------------|----------------------|---------------|--|
| Planens indvirkning på miljøet, jf. lovens § 12 og bilag 4 | | | | | | |
| Miljøparameter | Ikke relevant | Neutral/ingen påvirkning | Mindre påvirkning | Væsentlig påvirkning | Ikke afklaret | Vurdering/bemærkninger |
| | | | | | | typisk i gamle træer eller gamle bygninger. Det vurderes at lokalplanen ikke vil påvirke levevilkårene for de nævnte arter i negativ retning, da levestederne i forvejen må forventes at være begrænsede. Arealerne, som i planen er reserverede til erstatningsnatur og vandhåndtering, kan potentielt give mulighed for at flere af artene fremover vil kunne finde egnede levesteder. |
| Natur- og fuglebeskyttelsesområder | X | | | | | Nærmeste natur- og fuglebeskyttelsesområde er Røjle Klint og Kasmose skov som ligger over 6 km. Fra planområdet. Det vurderes at Natur- og fuglebeskyttelsesområdet ikke vil blive påvirket af lokalplanen |
| Økologiske forbindelseslinjer | | | X | | | Den sydlige og østlige del af lokalplanområdet er i kommuneplanen udpeget til potentiel økologisk forbindelsesområde. I planen udlægges en bred grøn kile i nord-syd gående retning, som kan fungere som økologisk forbindelse idet den forbinder områderne nord for Vejlevej med skovområderne syd for lokalplanområdet. |



| Del A. Miljøoplysningsskema Jf. Lov om miljøvurdering af planer og programmer og af konkrete projekter (VVM). Miljø- og Fødevarerministeriets Lovbekendtgørelse nr. 448 af 10. maj 2017 | | | | | | |
|---|---------------|--------------------------|-------------------|----------------------|---------------|---|
| Planens indvirkning på miljøet, jf. lovens § 12 og bilag 4 | | | | | | |
| Miljøparameter | Ikke relevant | Neutral/ingen påvirkning | Mindre påvirkning | Væsentlig påvirkning | Ikke afklaret | Vurdering/bemærkninger |
| Beskyttede naturtyper | | | X | | | Der ligger 2 beskyttede søer samt en beskyttet mose på arealet. Iflg. Naturbeskyttelsesloven § 3 (NBL § 3) må der ikke ændres på tilstanden af beskyttede naturtyper. Der skal derfor søges om dispensation efter NBL § 3 hvis man ønsker at ændre på tilstanden af mosen og søerne. Der er i lokalplanen fastsat bestemmelser, der sikrer, at der ikke sker ændringer i tilstanden af de beskyttede naturtyper. Dog vil den øgede brug af området i sig selv muligvis kunne påvirke naturtyperne i negativ retning. |
| Beskyttede vandløb | | | X | | | Gennem lokalplanområdets østlige del løber et kommunalt rørlagt vandløb, som ikke er §3 beskyttet. Hvis vandløbet som planlagt genåbnes på hele strækningen kan beskyttelse blive aktuel. |
| Grønne områder | | | X | | | Størstedelen af lokalplanområdet består af intensivt dyrkede arealer. Enkelte steder omkring de beskyttede naturtyper, kan karakteriseres som grønne områder med potentiel rekreativ værdi. |



| Del A. Miljøoplysningsskema Jf. Lov om miljøvurdering af planer og programmer og af konkrete projekter (VVM). Miljø- og Fødevareministeriets Lovbekendtgørelse nr. 448 af 10. maj 2017 | | | | | | |
|--|---------------|--------------------------|-------------------|----------------------|---------------|---|
| Planens indvirkning på miljøet, jf. lovens § 12 og bilag 4 | | | | | | |
| Miljøparameter | Ikke relevant | Neutral/ingen påvirkning | Mindre påvirkning | Væsentlig påvirkning | Ikke afklaret | Vurdering/bemærkninger |
| | | | | | | Lokalplanen reserverer store arealer til håndtering af overfladevand og erstatningsnatur, og den friholder en zone på 100 meter langs de eksisterende skovbryn for bebyggelse. Disse arealer vil sammen med de tilgrænsende skove, indgå i større sammenhængende grønne områder med stor rekreativ værdi og gode muligheder for friluftsliv. |
| Bygge- og beskyttelseslinjer <i>Tjek for NBL § 15, 16, 17, 18, 19. Er der interessekonflikter? NST er myndighed ang. forhold vedr. § 15.</i> | | | X | | | Lokalplanområdet er iht. Naturbeskyttelseslovens § 17 delvist omfattet af en 300 m skovbyggelinje langs med skoven syd for lokalplanområdet. Skovbyggelinjen har bl.a. til formål "at sikre skovens værdi som landskabselementer samt opretholde skovbrynene som værdifulde levesteder for plante- og dyrelivet". Skovbyggelinjen er delvist ophævet uden for lokalplanområdet. Miljøstyrelsen vil blive anmodet om at ophæver/reducerer skovbyggelinjen i forbindelse med lokalplanlægningen. Hvis Miljøstyrelsen ikke ophæver/reducerer skovbyggelinjen i forbindelse med lokalplanlægningen, vil opførelse af bebyggelse |



| Del A. Miljøoplysningsskema Jf. Lov om miljøvurdering af planer og programmer og af konkrete projekter (VVM). Miljø- og Fødevarerministeriets Lovbekendtgørelse nr. 448 af 10. maj 2017 | | | | | | |
|---|---------------|--------------------------|-------------------|----------------------|---------------|---|
| Planens indvirkning på miljøet, jf. lovens § 12 og bilag 4 | | | | | | |
| Miljøparameter | Ikke relevant | Neutral/ingen påvirkning | Mindre påvirkning | Væsentlig påvirkning | Ikke afklaret | Vurdering/bemærkninger |
| | | | | | | inden for skovbyggelinjen i stedet forudsætte, at Fredericia Kommune meddeler dispensation iht. Naturbeskyttelseslovens § 65, stk. 2. |
| Skovrejsning/skovnedlæggelse <i>Påvirker planen muligheden for fremtidig skovrejsning/nedlæggelse positivt eller negativt?</i> | X | | | | | Lokalplanområdet er ikke udpeget til skovrejsningsområde. |
| Fredninger | X | | | | | |
| Landskab og jordbund | | | | | | |
| Landskabelig værdi <i>Vurder om planen påvirker værdifulde landskabstræk og sammenhænge. Jf. kommuneplanen</i> | | X | | | | Den sydligste del af lokalplanområdet er udpeget som bevaringsværdigt landskab og er desuden en del af et større uforstyrret landskab. Området er udlagt til landbrugsformål. Der er ingen særlige kulturhistoriske træk, med undtagelse af et mindre vandhul i heget mod lokalplanområdets østlige afgrænsning, der formodentligt er en gammel mergelgrav. Området præges af tilstedeværelsen af Fuglsang Skov og har mod syd et markant og ubrudt skovbryn |



Del A. Miljøoplysningsskema Jf. Lov om miljøvurdering af planer og programmer og af konkrete projekter (VVM). Miljø- og Fødevarerministeriets Lovbekendtgørelse nr. 448 af 10. maj 2017

Planens indvirkning på miljøet, jf. lovens § 12 og bilag 4

| Miljøparameter | Ikke relevant | Neutral/ingen påvirkning | Mindre påvirkning | Væsentlig påvirkning | Ikke afklaret | Vurdering/bemærkninger |
|----------------|---------------|--------------------------|-------------------|----------------------|---------------|---|
| | | | | | | <p>mod syd. Området har en forholdsvis åben landskabskarakter med få karaktergivende elementer. Centralt i området ses et øst-vest gående hegn der markerer et jorddige. Lokalplanområdet afgrænses af markante diger/levende hegn mod vest og syd. Hegnene definerer en stram afgrænsning af området. Der er ingen tekniske anlæg i området eller i tilknytning dertil.</p> <p>Området fremstår i dag som et intensivt dyrket landbrugsområde i middel til stor skala, karakteriseret af to solitært beliggende ejendomme mod syd.</p> <p>Der er ingen visuel kontakt til kysten.</p> <p>Området får landskabelig værdi fra skovbrynet ind mod Fuglsang Skov samt de levende hegn centralt i området og mod vest. For at udnytte denne værdi positivt indlægges i bebyggelsesplanen en</p> |



Del A. Miljøoplysningsskema Jf. Lov om miljøvurdering af planer og programmer og af konkrete projekter (VVM). Miljø- og Fødevareministeriets Lovbekendtgørelse nr. 448 af 10. maj 2017

Planens indvirkning på miljøet, jf. lovens § 12 og bilag 4

| Miljøparameter | Ikke relevant | Neutral/ingen påvirkning | Mindre påvirkning | Væsentlig påvirkning | Ikke afklaret | Vurdering/bemærkninger |
|--|---------------|--------------------------|-------------------|----------------------|---------------|---|
| | | | | | | respektafstand til hhv levende hegn og skovbryn. Ny bebyggelse opføres som åben-lav og tæt-lav, og der tilstræbes i planen at opnå god helhedsvirkning med naboejendommene og de ejendomme der i øvrigt er beliggende i området. I planen medtages bestemmelser om, at ny bebyggelse, af hensyn til bevaring af det karakterskabende skovbryn, ikke bebygges nærmere end 100 meter, mens ny bebyggelse ikke bør opføres nærmere de levende hegn end 10 – 20 meter |
| Særligt værdifulde geologiske beskyttelsesområder i det åbne land <i>Vurder om planen påvirker særligt værdifulde landskabstræk, National geologiske interesseområder og landskabsparker, jf. kommuneplanen</i> | X | | | | | |
| Råstofområder | X | | | | | |
| Jordforurening <i>Er området kortlagt? V1, V2. Hvad ved vi? Tjek Regionens</i> | X | | | | | Der er ikke konstateret jordforurening i området. |



| Del A. Miljøoplysningsskema Jf. Lov om miljøvurdering af planer og programmer og af konkrete projekter (VVM). Miljø- og Fødevarerministeriets Lovbekendtgørelse nr. 448 af 10. maj 2017 | | | | | | |
|--|---------------|--------------------------|-------------------|----------------------|---------------|---|
| Planens indvirkning på miljøet, jf. lovens § 12 og bilag 4 | | | | | | |
| Miljøparameter | Ikke relevant | Neutral/ingen påvirkning | Mindre påvirkning | Væsentlig påvirkning | Ikke afklaret | Vurdering/bemærkninger |
| oplysninger. Søg en forurennet grund www.regionsyddanmark.dk Se under jordforurening. | | | | | | |
| Risiko for forurening <i>Afvejes. Er der risiko for at planen skaber en ny jordforurening?</i> | | X | | | | Området udlægges til boliger, en aktivitet der ikke medfører risiko for jordforurening. |
| Jordhåndtering/flytning <i>Hvad sker der med eventuel overskudsjord? Er projektområdet områdeklassificeret? Er området udtaget? Analysefrit? Skal der udarbejdes jordhåndteringsplan?</i> | | | | | | Området forventes at kunne tages ud af områdeklassificeringen, måske med undtagelse af de eksisterende ejendomme beliggende inden for lokalplanområdet. |
| Vand, klimatilpasning | | | | | | |
| Overfladevand, herunder påvirkning af vandløb og vådområder <i>Hvordan håndteres overfladevand? Hvordan påvirker planen vandløbene?</i> | | | X | | | Himmerigshuse til Sønderbygård forløb er pt. rørlagt på hele strækningen og løber ud i Ullerup Bæk. Rørledningen er flere steder i dårlig tilstand og medfører problemer for afvanding fra området. En realisering af planen vil medføre yderligere behov for afvanding idet større arealer end nu vil være befæstede. Der er udarbejdet et forslag til hvorledes |



| Del A. Miljøoplysningsskema Jf. Lov om miljøvurdering af planer og programmer og af konkrete projekter (VVM). Miljø- og Fødevareministeriets Lovbekendtgørelse nr. 448 af 10. maj 2017 | | | | | | |
|--|---------------|--------------------------|-------------------|----------------------|---------------|--|
| Planens indvirkning på miljøet, jf. lovens § 12 og bilag 4 | | | | | | |
| Miljøparameter | Ikke relevant | Neutral/ingen påvirkning | Mindre påvirkning | Væsentlig påvirkning | Ikke afklaret | Vurdering/bemærkninger |
| | | | | | | overfladevand kan håndteres og i planen reserveres større sammenhængende arealer til tilbageholdelse af overfladevand inden udledning til recipient. |
| <p>Udledning af spildevand</p> <p><i>Er området med i spildevandsplanen? Er vi i det åbne land? Medfører planen at der produceres store mængder spildevand og er der tilstrækkelig kapacitet?</i></p> <p><i>Tager planen højde for at spildevand håndteres forsvarligt og korrekt?</i></p> | | X | | | | Området er i Fredericia Kommunes Spildevandsplan 2013-2017 udlagt som planområde. Den praktiske håndtering af spildevand og regnvand skal fastlægges (i samarbejde med Fredericia Spildevand og Energi A/S) |
| <p>Grundvandsforhold og risiko for forurening af grundvandsressourcen</p> <p><i>Hvordan påvirker planen områdets grundvandsforhold?</i></p> <p><i>Indvindes der drikkevand i området? Er området beliggende i et indvindingsopland til et alment vandværk? Er området udpeget som OSD?</i></p> | | X | | | | Der er ingen drikkevandsinteresser i området, ej heller indvindingsoplande til vandværker eller andre, mindre indvindinger. Boligbebyggelse inden for lokalplanområdet vurderes på denne baggrund ikke at påvirke grundvandsforhold eller udgøre en risikofaktor ift. forurening af grundvandsressourcen. |
| Klimatilpasning | | | X | | | Klimatilpasning: Området er omfattet af Fredericia Kommunes Klimatilpasningsplan (2014) med |



| Del A. Miljøoplysningsskema Jf. Lov om miljøvurdering af planer og programmer og af konkrete projekter (VVM). Miljø- og Fødevarerministeriets Lovbekendtgørelse nr. 448 af 10. maj 2017 | | | | | | |
|--|---------------|--------------------------|-------------------|----------------------|---------------|---|
| Planens indvirkning på miljøet, jf. lovens § 12 og bilag 4 | | | | | | |
| Miljøparameter | Ikke relevant | Neutral/ingen påvirkning | Mindre påvirkning | Væsentlig påvirkning | Ikke afklaret | Vurdering/bemærkninger |
| <p><i>Er der risiko for at området oversvømmes ved ekstremregnhændelser, skybrud?</i></p> <p><i>Ligger området kystnært? Er der risiko for oversvømmelse fra havet? Jf klimatilpasningsplanen.</i></p> <p><i>Hvilke klimatilpasningstiltag gøres der i projektområdet?</i></p> | | | | | | <p>prioritet 17 (nordlige del) og 38 (sydlige del).</p> <p>Bluespot: Lavningskortet viser, at der kan opstå oversvømmelser langs vandløbet, specielt mod NV. Der er historisk kendskab til oversvømmelser mod Ø (op mod det tilstødende område ved Skovkrogen). Grundvand: Kommer ifølge kortlægningen i fremtiden til at stå op til 10-40 cm under terræn i områderne langs vandløbet. Regnhændelser: Området er ikke kortlagt for, men tilstødende områder er påvirket og kan påvirkes yderligere i fremtiden (potentiel oversvømmelse ved en 5 års hændelse eller derover, fremskrevet til klimaforhold i 2050). Stormflod: Ej relevant.</p> <p>I planen friholdes de lavest liggende områder for bebyggelse, og et større sammenhængende areal er reserveret til at kunne opsamle overfldevand fra bebyggelsen. Hvor det skønnes nødvendigt kan der</p> |



Del A. Miljøoplysningsskema Jf. Lov om miljøvurdering af planer og programmer og af konkrete projekter (VVM). Miljø- og Fødevarerministeriets Lovbekendtgørelse nr. 448 af 10. maj 2017

Planens indvirkning på miljøet, jf. lovens § 12 og bilag 4

| Miljøparameter | Ikke relevant | Neutral/ingen påvirkning | Mindre påvirkning | Væsentlig påvirkning | Ikke afklaret | Vurdering/bemærkninger |
|---|---------------|--------------------------|-------------------|----------------------|---------------|--|
| | | | | | | blive tale om mindre terræreguleringer for at undgå oversvømmelser i bebyggelsen. |
| Trafik | | | | | | |
| Trafikafvikling/belastning <i>Fx tilgængeligheden til området med bil, offentlig transport og for cyklende og gående. Øget trafikmængde?</i> | | | X | | | Området vejbetjenes fra Fuglsang Alle. Der vil være en påvirkning af trafikmængden på Fuglsang Alle, dog vurderes vejen at have tilstrækkelig kapacitet. Det vurderes at tilgængeligheden vil være god for både bil og cykeltrafik. Området har busbetjening ved Fuglsang Alle/Søndermarksvej, som er mindre end 1 km fra området. Der er ikke en væsentlig påvirkning af Skærbækvej og Vejlevej. |
| Støj (biler, lastbiler, jernbane). Jf. kommuneplanen <i>Ved planlægning for støjfølsom anvendelse i nærheden af større veje skal det sikres, at det udendørs støjniveau ikke overstiger kommuneplanens vejledende støjgrænser:</i> | | X | | | | Der er foretaget beregninger af støj fra trafikken på den kommende Fuglsang Allé, Skærbækvej og Vejlevej. Støjberegningerne viser, at med en ÅDT på 2500 for Fuglsang Allé og ÅDT på ca. 9000 for |



| Del A. Miljøoplysningsskema Jf. Lov om miljøvurdering af planer og programmer og af konkrete projekter (VVM). Miljø- og Fødevarerministeriets Lovbekendtgørelse nr. 448 af 10. maj 2017 | | | | | | |
|---|---------------|--------------------------|-------------------|----------------------|---------------|---|
| Planens indvirkning på miljøet, jf. lovens § 12 og bilag 4 | | | | | | |
| Miljøparameter | Ikke relevant | Neutral/ingen påvirkning | Mindre påvirkning | Væsentlig påvirkning | Ikke afklaret | Vurdering/bemærkninger |
| <p><i>Rekreative områder i det åbne land, sommerhusområder, campingpladser o.l.: Lden 53 dB</i></p> <p><i>Boligområder, børnehaver, vuggestuer, skoler og undervisningsbygninger, plejehjem, hospitaler o.l. Desuden kolonihaver, udendørs opholdsarealer og parker: Lden 58 dB</i></p> <p><i>Hoteller, kontorer mv.: Lden 63 dB</i></p> <p><i>Det kan pålægges bygherre, at udarbejde en støjrapport/foretage støjmålinger</i></p> | | | | | | Skærbækvej, vil Miljøstyrelsens vejledende grænseværdi på 58 dB for opholdsarealer i boligområder, være overholdt i lokalplanområdet, hvorfor der ikke skal stilles krav om støjbegrænsende foranstaltninger. |
| Energiforbrug | X | | | | | |
| <p>Sikkerhed</p> <p><i>Færdselsarealer: fx sikres der velafgærsede vej- og stiforløb med udsyn og overblik? Sikres overskuelige parkeringsforhold?</i></p> <p><i>Belysning: fx sikres der tilstrækkelig belysning, særligt på stier, tilpasset områdets karakter?</i></p> <p><i>Vil området opleves som et trygt og sikkert sted at færdes?</i></p> | | X | | | | <p>I lokalplanen medtages bestemmelser, som sikrer at boligveje indrettes til lav hastighed og som sikrer oversigtsforhold ved tilslutning til stamveje og overordnede veje.</p> <p>Skolevej fra området vurderes at være sikker for alle klassetrin.</p> |
| Risiko for ulykker | | X | | | | Det vurderes ikke at udstykningen vil have væsentlig betydning for antallet af ulykker. |



| Del A. Miljøoplysningsskema Jf. Lov om miljøvurdering af planer og programmer og af konkrete projekter (VVM). Miljø- og Fødevarerministeriets Lovbekendtgørelse nr. 448 af 10. maj 2017 | | | | | | |
|--|---------------|--------------------------|-------------------|----------------------|---------------|--|
| Planens indvirkning på miljøet, jf. lovens § 12 og bilag 4 | | | | | | |
| Miljøparameter | Ikke relevant | Neutral/ingen påvirkning | Mindre påvirkning | Væsentlig påvirkning | Ikke afklaret | Vurdering/bemærkninger |
| Luft | | | | | | |
| Luftforurening <i>Fx - sundhedsskadelige stoffer kvælstofoxider (NOx), svovl, lette kulbrinter (VOC mm).</i> - lugt - partikler (støv) - brændeovne | | X | | | | Lokalplanområdets anvendelse til boligbebyggelse udgør ikke i sig selv risiko for luftforurening. |
| Emissioner fra eventuel trafik til og fra området <i>Øger planen emissioner fra trafikken? Er det negativt? Hvornår vil det være positivt? Bliver det håndteret i planen, hvis det er negativt?</i> | | X | | | | Trafik til og fra området vurderes ud fra trafikmængden og ud fra trafiksammensætningen ikke at påvirke området væsentligt i forhold til emissioner fra trafikken. |
| Støj (ekskl. trafik) | | | | | | |
| Støj (støjforurening ud over vejledende grænseværdier) <i>Fx virksomhedsstøj, støjende fritidsanlæg, vindmøller</i> | | X | | | | Lokalplanområdets anvendelse til boligområde vil ikke bidrage med væsentlig støj til naboområderne. Boligområdet afgrænses mod nord af et område, |



| Del A. Miljøoplysningsskema Jf. Lov om miljøvurdering af planer og programmer og af konkrete projekter (VVM). Miljø- og Fødevarerministeriets Lovbekendtgørelse nr. 448 af 10. maj 2017 | | | | | | |
|--|---------------|--------------------------|-------------------|----------------------|---------------|--|
| Planens indvirkning på miljøet, jf. lovens § 12 og bilag 4 | | | | | | |
| Miljøparameter | Ikke relevant | Neutral/ingen påvirkning | Mindre påvirkning | Væsentlig påvirkning | Ikke afklaret | Vurdering/bemærkninger |
| Ligger området tæt ved et i kommuneplanen udlagt stilleområde? | | | | | | som i kommuneplanen er udlagt til centerområde. Der udlægges areal til etablering af støjvold med henblik på at reducere risikoen for at virksomheder ol., som etableres i centerområdet, bliver pålagt restriktioner ift. støjpåvirkninger af boligområdet. |
| Vibrationer | X | | | | | |
| Klimatiske faktorer | | | | | | |
| Eventuel påvirkning af klima <i>Kan planens realisering have en positiv/negativ indflydelse på klimaet, ved:</i> - udledning af CO2 fra trafik, industri, boliger - genbrug af regnvand - forsinkelse af regnvand (ex. grønne tage, mindre flisearealer, nedsivning) | | X | | | | Etablering af anlæg til forbrug, forsinkelse og fordampning af regnvand vil aflaste spildevandssystemet, hvilket vil have en positiv effekt. I lokalplanen medtages bestemmelser om tilslutning til kollektiv varmforsyning i form af fjernvarme, som i Fredericia er 95 % CO ₂ neutral. |
| Kulturarv | | | | | | |



| Del A. Miljøoplysningsskema Jf. Lov om miljøvurdering af planer og programmer og af konkrete projekter (VVM). Miljø- og Fødevarerministeriets Lovbekendtgørelse nr. 448 af 10. maj 2017 | | | | | | |
|--|---------------|--------------------------|-------------------|----------------------|---------------|---|
| Planens indvirkning på miljøet, jf. lovens § 12 og bilag 4 | | | | | | |
| Miljøparameter | Ikke relevant | Neutral/ingen påvirkning | Mindre påvirkning | Væsentlig påvirkning | Ikke afklaret | Vurdering/bemærkninger |
| Kulturhistoriske værdier, herunder beskyttede sten og jorddiger <i>Sten- og jorddiger skal behandles efter museumslovens § 29a (det kræver en dispensation, hvis de skal nedlægges).</i> <i>Hvordan påvirker planen bevaringsværdige helheder, kulturmiljøer hvis sådanne findes i området? Indhent evt. udtalelse fra museet.</i> | | | X | | | Der findes inden for lokalplanområdet flere beskyttede jorddiger. Disse vil blive bevaret i bebyggelsen. Dog kan et gennembrud af et dige blive aktuelt, hvis dette kræves for at kunne etablere projektet til håndtering af overfladevand. |
| Kirker <i>Især betydning for visuel oplevelse. Er der kirkenær og – fjernomgivelser?</i> | X | | | | | |
| Fredede eller bevaringsværdige bygninger <i>Tjek kommunenplanens Bilag 1, hvis bygninger skal nedrives</i> | X | | | | | |
| Ressourcer og affald | | | | | | |
| Arealforbrug <i>Udnyttes området effektivt? Hensigtsmæssigt? Inddrages landbrugsjord til byudvikling?</i> | | X | | | | Lokalplanområdet er i kommuneplanen udlagt til boligformål, og lokalplanlægningen sker i overensstemmelse med de konkrete rammebestemmelser for området. |



| Del A. Miljøoplysningsskema Jf. Lov om miljøvurdering af planer og programmer og af konkrete projekter (VVM). Miljø- og Fødevarerministeriets Lovbekendtgørelse nr. 448 af 10. maj 2017 | | | | | | |
|--|---------------|--------------------------|-------------------|----------------------|---------------|--|
| Planens indvirkning på miljøet, jf. lovens § 12 og bilag 4 | | | | | | |
| Miljøparameter | Ikke relevant | Neutral/ingen påvirkning | Mindre påvirkning | Væsentlig påvirkning | Ikke afklaret | Vurdering/bemærkninger |
| Er der en eksisterende bebyggelse? Sker der en fortætning | | | | | | Planområdet omfatter dyrkede arealer og fremstår ubebygget. |
| Energiforbrug (ekskl. trafik) <i>Vil planens gennemførelse betyde et øget energiforbrug til f.eks. opvarmning, belysning el.lign?</i> | | | X | | | Planområdet omfatter dyrkede arealer og fremstår ubebygget. Ny bebyggelse inden for planområdet vil øge energiforbruget, dog ikke i et omfang der vurderes for væsentligt. |
| Vandforbrug <i>Vil planens gennemførelse betyde et øget vandforbrug til f.eks. vanding eller procesvand fra industri? Er det væsentligt negativt? Medfører planen at den eksisterende kapacitet skal øges (nye boringer, udbygning af vandforsyning). Genanvendes vand?</i> | | | X | | | Vandforbruget vil alene forøges som konsekvens af vandforbrug til boligformål. |
| Produkter, materialer, råstoffer <i>Anvendes nye produkter, materialer eller råstoffer som er tilstede i en begrænset ressource? Sker der genanvendelse af produkter, materialer? Anvendes bæredygtige produkter til realisering af planen?</i> | | X | | | | Lokalplanens realisering forudsætter ikke anvendelse af produkter, materialer eller råstoffer som er til stede i begrænsede ressourcer. |
| Kemikalier, miljøfremmede stoffer | X | | | | | |



| Del A. Miljøoplysningsskema Jf. Lov om miljøvurdering af planer og programmer og af konkrete projekter (VVM). Miljø- og Fødevarerministeriets Lovbekendtgørelse nr. 448 af 10. maj 2017 | | | | | | |
|---|---------------|--------------------------|-------------------|----------------------|---------------|--|
| Planens indvirkning på miljøet, jf. lovens § 12 og bilag 4 | | | | | | |
| Miljøparameter | Ikke relevant | Neutral/ingen påvirkning | Mindre påvirkning | Væsentlig påvirkning | Ikke afklaret | Vurdering/bemærkninger |
| <i>Medfører planen at der skal anvendes (miljøbelastende) stoffer som vi ellers ikke ville have haft brug for? (Ex. Skærbækværket).</i> | | | | | | |
| Affald, genanvendelse | | X | | | | |
| Visuel effekt | | | | | | |
| Arkitektonisk udtryk | | X | | | | Bebyggelse inden for planområdet må maksimalt opføres i 1 - 2 etager. Det arkitektoniske udtryk i forhold til bebyggelsens højde og materialemæssig fremtoning vurderes ikke at påvirke omgivelserne i væsentligt omfang. |
| Lys og/eller refleksioner <i>Fx Belysning, lysforurening, reflekterende materialer, lysindfald</i> | | X | | | | Lokalplanen fastlægger, at der til facade- og tagbeklædning og til energiproducerende anlæg på tage og facader ikke må benyttes reflekterende materialer, som kan give anledning til væsentlige gener for omgivelserne. Lokalplanlægningen fastlægger, at der ikke må anvendes belysning, som kan medføre blændingsgener i forhold til omgivelserne, herunder |



| Del A. Miljøoplysningsskema Jf. Lov om miljøvurdering af planer og programmer og af konkrete projekter (VVM). Miljø- og Fødevareministeriets Lovbekendtgørelse nr. 448 af 10. maj 2017 | | | | | | |
|--|---------------|--------------------------|-------------------|----------------------|---------------|---|
| Planens indvirkning på miljøet, jf. lovens § 12 og bilag 4 | | | | | | |
| Miljøparameter | Ikke relevant | Neutral/ingen påvirkning | Mindre påvirkning | Væsentlig påvirkning | Ikke afklaret | Vurdering/bemærkninger |
| | | | | | | forbipasserende trafikanter og naboejendomme. Lys og refleksioner fra lokalplanområdet vurderes ikke at påvirke omgivelserne væsentligt. |
| Sikkerhed | | | | | | |
| Kriminalitet | X | | | | | |
| Brand, eksplosion, giftpåvirkning | X | | | | | |



| Del A. Miljøoplysningsskema Jf. Lov om miljøvurdering af planer og programmer og af konkrete projekter (VVM). Miljø- og Fødevarerministeriets Lovbekendtgørelse nr. 448 af 10. maj 2017 | | | | | | |
|--|---------------|--------------------------|-------------------|----------------------|---------------|--|
| Planens indvirkning på miljøet, jf. lovens § 12 og bilag 4 | | | | | | |
| Miljøparameter | Ikke relevant | Neutral/ingen påvirkning | Mindre påvirkning | Væsentlig påvirkning | Ikke afklaret | Vurdering/bemærkninger |
| Socioøkonomiske effekter | | | | | | |
| Påvirkning af sociale forhold <i>Skaber planen attraktive miljøer? Eller sker der en negativ påvirkning af samme? Sker der en påvirkning af sociale forhold, fx</i> <ul style="list-style-type: none"> - udeophold - legepladser - infrastruktur - sol- og skyggeforhold - udsigt - boligtyper/ - beboersammensætning - beliggenhed - funktion - typer af arbejdspladser? | | | X | | | De sociale forhold vurderes at være positive, idet planlægningen åbner mulighed for attraktive boliger i grønne omgivelser og en varieret beboersammensætning. De grønne omgivelser sikres i lokalplanlægningen med krav om fælles friarealer og adgang til skov og naturområder. |



Del A. Miljøoplysningsskema Jf. Lov om miljøvurdering af planer og programmer og af konkrete projekter (VVM). Miljø- og Fødevarerministeriets Lovbekendtgørelse nr. 448 af 10. maj 2017

Planens indvirkning på miljøet, jf. lovens § 12 og bilag 4

| Miljøparameter | Ikke relevant | Neutral/ingen påvirkning | Mindre påvirkning | Væsentlig påvirkning | Ikke afklaret | Vurdering/bemærkninger |
|--|---------------|--------------------------|-------------------|----------------------|---------------|--|
| Påvirkning af erhvervsliv <i>Fx flere/færre arbejdspladser? Flere/færre skoler, institutioner? Turisme?</i> | | X | | | | Et nyt stort boligområde understøtter kommunens ønske om befolkningstilvækst, hvilket kan have en positiv påvirkning af erhvervslivet, samt sikre befolkningsgrundlag for opretholdelsen af antallet af arbejds-, skole- og institutionspladser. |

| Områdeklassificering af jord | Ja | Nej | Bemærkninger |
|--|----|-----|--------------|
| Overføres areal fra landzone til byzone? | X | | |



Del B. Miljøscreeningsskema – Screeningsafgørelse

Jf. Lov om miljøvurdering af planer og programmer og af konkrete projekter (VVM). Miljø- og Fødevarerministeriets *Lovbekendtgørelse nr. 448 af 10. maj 2017*

Vurdering i forhold til lovens § 10

Kan planen påvirke et Natura 2000 område væsentligt? – **NEJ**

Er planen omfattet af bilag 1 (VVM pligtige projekter) eller bilag 2 (måske VVM pligtige projekter) i Lov om miljøvurdering af planer og programmer? – **NEJ**

Kan planen medføre en væsentlig påvirkning af miljøet ? – **Screening gennemføres, se skema herunder.**

Der er gennemført en screening af planens påvirkning efter kriterierne i lovens §10 og bilag 3. Screeningen fremgår af skemaet herunder.

Screeningen omfatter både positive og negative effekter af planforslaget. Farverne der er anvendt i skemaerne er udelukkende et udtryk for et væsentlighedskriterium for miljøpåvirkningen, og farven indikerer således ikke om påvirkningen er positiv eller negativ.

Skemaet er et værktøj til at vurdere væsentligheden af planens miljøpåvirkning og beskriver planens karakteristik og kendetegnet ved den indvirkning og det område der bliver berørt.



| Del B. Miljøscreeningsskema – Screeningsafgørelse | | | | | |
|--|---------------------------|----------------------------------|----------------------|--|---|
| Jf. Lov om miljøvurdering af planer og programmer og af konkrete projekter (VVM). Miljø- og Fødevareministeriets Lovbekendtgørelse nr. 425. af 18. maj 2016. (træder i kraft 16. maj 2017) | | | | | |
| Kan planen få væsentlig indvirkning på miljøet? Jf. lovens § 10 og lovens bilag 3 | | | | | |
| | Neutral /Ingen påvirkning | Mindre/ikke væsentlig påvirkning | Væsentlig påvirkning | | Bemærkninger |
| Planens karakteristika | | | | | |
| Danner planen grundlag for projekter i et sådant omfang, at dette bør miljøvurderes? | | X | | | Der udlægges stort område til nye boliger. |
| Har planen indflydelse på andre planer, herunder også planer der indgår i et hierarki? | X | | | | |
| Vil en realisering af planen medføre en forbedring af miljøet? | | | X | | Åbning af rørlagt bæk, håndtering af overfladevand og etablering af erstatningsnatur. |
| Vil en realisering af planen medføre en forringelse af miljøet? | X | | | | |
| Har en realisering af planen relevans for gennemførelsen af anden miljølovgivning? (fx miljøbeskyttelsesloven, jordforureningsloven, naturbeskyttelsesloven , m.m.). | X | | | | |
| Kendetegn ved indvirkningen og det område, der kan blive berørt | | | | | |
| Er der sandsynlige, varige, hyppige eller permanente | | X | | | |



| | | | | | | | | |
|--|----|-----|------------------|------------------|------------------|------------------|-----------------|--|
| indvirkninger på miljøet? | | | | | | | | |
| Giver planen samlet set anledning til en væsentlig indvirkning på miljøet? (kumulative karakter) | | | X | | | | | Økologisk forbindelse, etablering af erstatningsnatur og håndtering af overfladevand giver kumulativ effekt i positiv retning. |
| Påvirker planen, geografisk set, et stort område eller en stor befolkningsgruppe? | | X | | | | | | |
| Medfører en realisering af planen fare for menneskers sundhed og miljøet? | X | | | | | | | |
| Er der særlige karakteristiske naturtræk eller kulturarv indenfor det område, som planen omfatter? | | X | | | | | | Eksisterende diger bevares, dog kan en gennembrydning muligvis blive nødvendig irt. håndtering af overfladevand. |
| Giver en realisering af planen anledning til udledninger der overskrider miljøkvalitetsnormer eller grænseværdier? | X | | | | | | | |
| intensiv arealudnyttelse | | X | | | | | | |
| Indvirker lokalplanen på områder eller landskaber, som har en anerkendt beskyttelsesstatus på nationalt eller internationalt plan? | X | | | | | | | |
| Konklusion på baggrund af vurdering i forhold til lovens § 10 og bilag 3 | | | | | | | | |
| | Ja | Nej | § 8 stk. 1 nr. 1 | § 8 stk. 1 nr. 2 | § 8 stk. 1 nr. 3 | § 8 stk. 2, nr 1 | § 8 stk. 2 nr 2 | Bemærkning |
| Planen skal miljøvurderes | X | | | | | | | |
| Samlet konklusion: | | | | | | | | |



Fredericia Kommune har i henhold til Lov om miljøvurdering af planer og programmer og konkrete projekter (VVM) gennemført en screening for, om planens påvirkning af miljøet har en karakter og et omfang, der kræver at der gennemføres en miljøvurdering.

Forslag til lokalplan 343 er blevet screenet i forhold til biologisk mangfoldighed, befolkning, menneskers sundhed, flora, fauna, jordbund, vand, luft, klimatiske faktorer, materielle goder, landskab, kulturarv, herunder kirker og arkitektonisk og arkæologisk arv jf. lovens § 10 og bilag 3.

Screeningen viser, at planforslaget kan medføre væsentlig og mindre væsentlig påvirkning på miljøet hvad angår:
Biologisk mangfoldighed, beskyttede naturtyper, diger, klimatilpasning ift. overfladevand og landskabelig værdi.

På baggrund af screeningen iht. lovens § 10 vurderer Fredericia kommune at forslaget til lokalplan 343 skal miljøvurderes. Indholdet i miljørapporten fastlægges med udgangspunkt i ovenstående.

Realisering af planen kræver tilladelser fra andre myndigheder.

Afgørelsen om at udarbejde en miljørapport samt den emnemæssige afgrænsning (scoping) har været sendt i høring hos berørte myndigheder inden udarbejdelsen af miljørapport.

Nanette Simonsen Rytter, Plan & Arkitektur