

Fredericia Kommune



Miljørapport

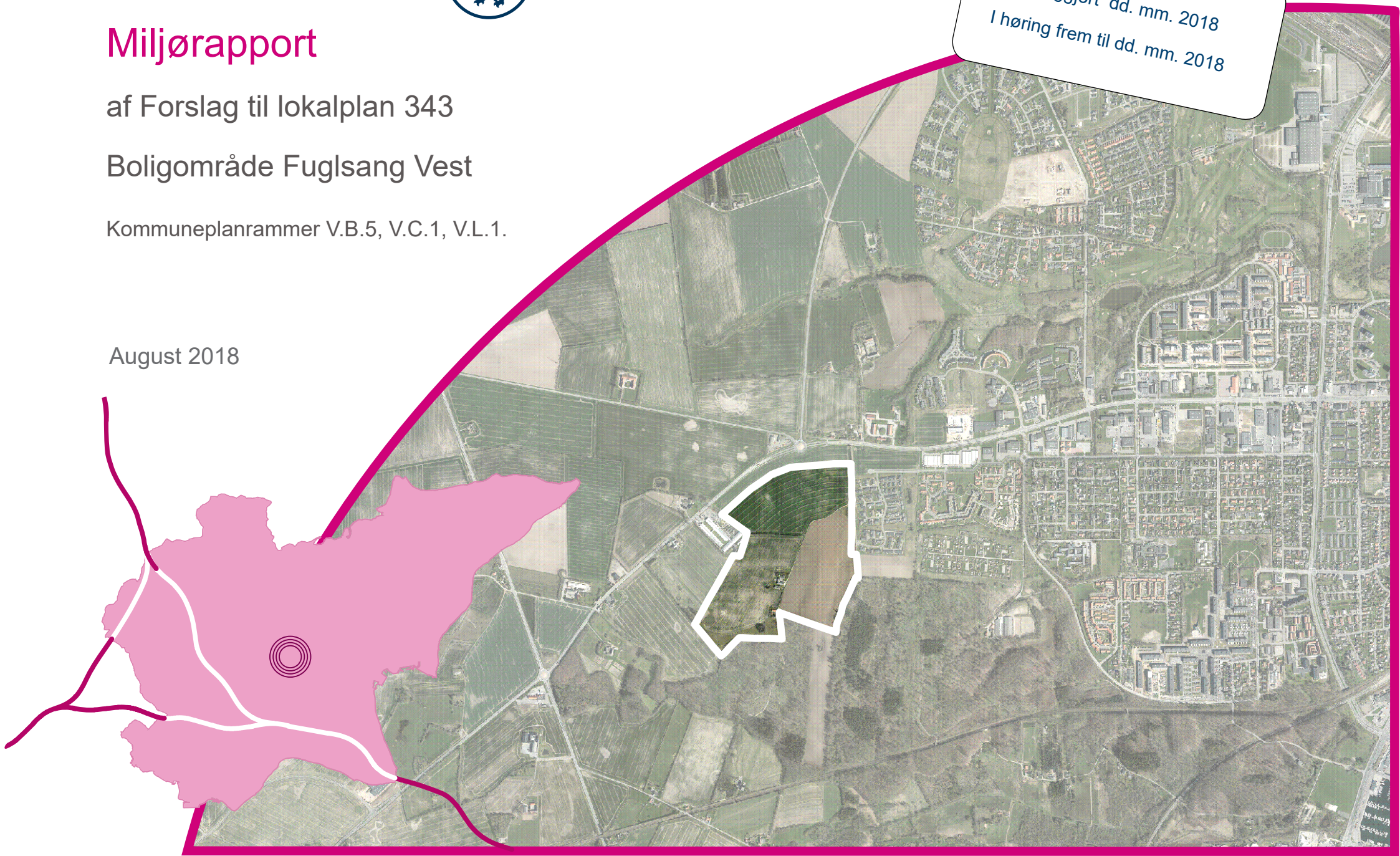
af Forslag til lokalplan 343

Boligområde Fuglsang Vest

Kommuneplanrammer V.B.5, V.C.1, V.L.1.

August 2018

Offentliggjort dd. mm. 2018
I høring frem til dd. mm. 2018



Miljøvurdering

Miljøvurdering er udarbejdet af:

Fredericia Kommune
Plan og Arkitektur
Gothersgade 20
7000 Fredericia

I samarbejde med:
Sweco Danmark A/S
Dusager 12
8200 Aarhus N



Indholdsfortegnelse

1	Ikke-teknisk resume	4	7.5	Jordbund og grundvand	33
2	Indledning	9	7.6	Overfladevand og klimatilpasning	33
3	Forslag til lokalplan nr. 343	4	7.6.1	Vandplanlægning	33
3.1	Planens formål	10	7.6.2	Overfladevand	33
3.2	Planens indhold	10	7.6.3	Klima	35
3.3	Planens relation til andre planer og love	12	8	Samspejlet af miljøpåvirkninger, afværgeforanstaltninger og overvågning	36
3.3.1	Love og bekendtgørelser	12			
3.3.2	Planer og strategier	14			
4	Scoping – afgrænsning af miljøvurderingens indhold	16			
5	Miljømål	17			
6	Status og 0-alternativ	18			
6.1	Miljømæssig status	19			
6.1.1	Biologisk mangfoldighed samt Flora og Fauna	19			
6.1.2	Befolkning og menneskers sundhed	19			
6.1.3	Jordbund	19			
6.1.4	Vand	19			
6.1.5	Luft	19			
6.1.6	Klima	20			
6.1.7	Materielle goder	21			
6.1.8	Landskab	21			
6.1.9	Kulturarv og arkæologi	21			
6.2	Alternativer	22			
7	Miljøvurdering	23			
7.1	Landskab	23			
7.2	Biologisk mangfoldighed samt flora og fauna	24			
7.3	Befolkning, menneskers sundhed og materielle goder	29			
7.4	Kulturarv	32			



1. Ikke teknisk resume

Som et led i udviklingen af boligområder i den vestlige del af Fredericia Kommune, har kommunen udarbejdet et forslag til lokalplan nr. 343 boligområde Fuglsang Vest.

Lokalplanens bestemmelser skal skabe rammerne for et attraktivt boligområde med god, funktionel vejbetjening og sikre muligheden for at opleve de landskabelige sammenhænge og værdier i området bl.a. ved en bevidst bearbejdning af sammenhængen mellem bebyggelsen og det åbne land. Planen tilstræber at integrere realisering af økologiske spredningsveje, etablering af natur- og grønne friarealer samt tiltag til klimatilpasning mhp. at reducere risiko for oversvømmelser forårsaget af kraftig nedbør. Desuden skal planen give sikkerhed for virksomheders/servicefunktioners fremtidige vilkår på tilstødende arealer, som er udlagt til centerfunktion i kommuneplanen.

Lokalplanen skal skabe rammer for udvikling af kommuneplanrammerne V.B.5 og dele af V.C.1 og V.L.1. Lokalplanforslaget udlægger fem delområder:

- Delområde 1a udlægges til åben-lav boligområde.
- Delområde 1b udlægges til åben-lav og tæt-lav boligområde.
- Delområde 2 udlægges til natur og areal til håndtering af regnvand og overfladevand.
- Delområde 3 udlægges til grønt areal hvor der kan etableres støjvold.
- Delområde 4 udlægges til rekreativ anvendelse.

Forslaget til lokalplan er miljøvurderet i henhold til Lov om miljøvurdering af planer og programmer for udvalgte miljøpåvirkninger. Der har ikke været behandlet alternative planforslag i lokalplanprocessen og der vurderes ikke at være behov for etablering af særskilt overvågning i forhold til vedtagelse af lokalplanen.

Følgende miljøparametre er medtaget i miljøvurderingen:

- Landskab
- Biologisk mangfoldighed samt flora og fauna

- Befolkning og menneskers sundhed (luft og støj) samt materielle goder.
- Kulturarv og arkæologi .
- Jordbund og grundvand.
- Overfladevand og klima .
- Det indbyrdes forhold mellem ovenstående faktorer.

Landskab

Den sydligste del af lokalplanområdet er udpeget som bevaringsværdigt landskab og er desuden en del af et større uforstyrret landskab. Området er udlagt til landbrugsformål. Området præges af tilstedeværelsen af Fuglsang Skov og har mod syd et markant og ubrudt skovbryn. Området har en forholdsvis åben landskabskarakter med få karaktergivende elementer. Centralt i området ses et øst-vest gående hegn der markerer et jorddige. Lokalplanområdet afgrænses af markante diger/levende hegn mod vest og syd. Hegnene definerer en stram afgrænsning af området. For at udnytte denne værdi positivt er der indlagt i disponeringen af lokalplanområdet en respektafstand til hhv. levende hegn og skovbryn.

I planen medtages bestemmelser om, at ny bebyggelse, af hensyn til bevaring af det karakterskabende skovbryn, ikke bebygges nærmere end 100 meter, mens ny bebyggelse ikke bør opføres nærmere de levende hegn end 10 – 20 meter. Planen indebærer desuden, at bebyggelse kan ske i maksimalt en á to etager.

Det vurderes, at disponeringen af lokalplanområdet i fem delområder tilgodeser hensyn til et værdifuldt landskab, og samtidig udnytter de landskabelige elementer til at tilgodese både hensyn til befolkning i form af et attraktivt boligområde, de landskabelige hensyn i forhold til afstand til skov og hegn, de naturmæssige hensyn og hensyn til klimatilpasning.

Lokalplanen vurderes at have en neutral påvirkning af landskabet.



Biologisk mangfoldighed, flora og fauna

Lokalplanområdet ligger i dag som hovedsageligt landbrugsareal. Området er uden kendte forekomster af beskyttede, rødlistede eller sjældne arter. Området kan være levested for bilag IV arterne stor vandsalamander, vandflagermus, sydflagermus, dværgflagermus og markfirben.

Vedtagelse af lokalplanforslaget vil medføre at arealer udlagt til potentiel økologisk forbindelse skal justeres i kommuneplanen. I planen udlægges en bred grøn kile i nord-syd gående retning, som kan fungere som økologisk forbindelse idet den forbinder områderne nord for Vejlevej med skovområderne syd for lokalplanområdet.

Delområde 2 og 4 i lokalplanområdet udlægges til grønne friarealer og naturarealer med mulighed for arealer til håndtering af overfladevand. Dette giver mulighed for at udvikle denne del af lokalplanområdet med en strukturel variation, der kan danne grundlag for levesteder og sikre spredningsveje for området biodiversitet i form af insekter, padder, småfugle, mindre pattedyr knyttet til det åbne land samt rådyrbestanden i Stovstrup Skov.

Det vurderes, at den biologiske mangfoldighed ikke vil blive påvirket negativt af lokalplanen. Etablering af erstatningsnatur og grønne arealer til håndtering af overfladevand kan derimod medvirke til at der på sigt kan opstå større biologisk mangfoldighed på arealerne end i dag. Der er i lokalplanen fastsat bestemmelser, der sikrer, at der ikke sker ændringer i tilstanden af de beskyttede naturtyper. Dog vil den øgede brug af området i sig selv kunne indebære en mindre negativ påvirkning af naturtyperne.

Planens påvirkning på eventuelt forekommende bilag IV-arter vurderes at være neutral til positiv for stor vandsalamander og markfirben, mens der vurderes at være behov for særlig opmærksomhed på forekomster af arter af flagermus ved nedrivning af bygninger og evt. fældning af gamle træer ved de eksisterende ejendomme.

Det vurderes at lokalplanen ikke vil påvirke levevilkårene for de nævnte arter i negativ retning, da levestederne i forvejen må forventes at være begrænsede. Arealerne, som i planen er reserverede til erstatningsnatur og vandhåndtering, kan potentielt give mulighed for at flere af arterne fremover vil kunne finde egnede levesteder.

Samlet vurderes planens påvirkning af biologisk mangfoldighed (biodiversitet), potentiel økologisk forbindelse (spredningsveje) samt levesteder for dyr og planter at være neutral – positiv.



Befolkning, menneskers sundhed og materielle goder

Lokalplanen vurderes overordnet at have en neutral til positiv påvirkning på befolkningen, befolkningens sundhed mht. trafik, støj og luft samt materielle goder. Planen medfører, at der etableres et attraktivt boligområde i Fredericia Kommune, med adgang til grønne områder og naturarealer for lokalområdets indbyggere.

Realisering af lokalplanen vil medføre en begrænset øget trafik på vejnettet omkring lokalplanområdet, men det eksisterende vejnet vurderes at være tilstrækkeligt til at betjene området. Der vil være nærhed til offentlig transport og der vil være stiforbindelser til det øvrige stisystem ind mod Fredericia. Planmæssigt vil der på sigt være nærhed til centerfunktioner umiddelbart nordvest for lokalplanområdet.

Det vurderes, at opfyldelse af vejledende krav til luftkvalitet og støj ikke vil være problematisk i forbindelse med udlægning af arealet til boliger. Det vurderes, at der ikke skal etableres eller udbygges særlige tekniske anlæg, for at kunne betjene området og realisere planen.

Kulturarv og arkæologiske interesser

Lokalplanområdets kulturhistoriske og arkæologiske værdier omfatter bevaringsværdige diger og en overpløjet gravhøj. Gravhøjen ligger i et delområde, hvor der ikke etableres bebyggelse. Diger langs lokalplanområdets afgrænsning påvirkes heller ikke. Et centralt øst-vest orienteret dige kan blive gennembrudt i forbindelse med etablering af afvandingssløsninger og frilægning af vandløbet Himmerigshuse. De uberørte dele af dette dige sikres ved etablering af en respektafstand på 10 – 20 meter for bebyggelse. Desuden er der i delområdet for bebyggelse sandsynlighed for forekomst af arkæologiske fund, og derfor anbefaler museet, at der foretages en arkæologisk forundersøgelse i dette område.

Det vurderes, at realisering af lokalplan 343 ikke vil medføre væsentlige negative påvirkninger på bevaringsværdige kulturhistoriske eller arkæologiske værdier i området.

Jordbund og grundvand

Lokalplanen vil indebære, at de nuværende landbrugsarealer omdannes til boligområde samt grønt friareal til rekreativ anvendelse og naturområde. Jordbunden i området udgøres af lerjord. Der er ikke konstateret jordforurening i området.

I tilknytning til byggemodning og bebyggelse af arealerne vil der ske terrænregulering og udgravning til fundamenter, ledninger, veje, regnvandsbassiner mv. Det forventes, at overskudsjord fra byggemodning og etablering af afvandingssløsninger vil kunne anvendes til opbygning af en støjvold i lokalplanens nordlige delområde. Det vurderes, at lokalplanen ikke indebærer risiko for en væsentlig negativ påvirkning af jordbunden.

Lokalplanen ligger i et område hvor der ikke er særlige grundvandsinteresser og vandindvindingsinteresser. Lokalplanen vil ikke udlægge arealer til anvendelser der kan indebære en væsentlig risiko for jord og grundvandsforurening. Det vurderes at lokalplanen ikke indebærer en negativ påvirkning af grundvands-forekomster og vandindvindingsinteresser.



Overfladevand og klima

I området findes et rørlagt vandløb, fra Himmerigshuse til Sønderbygård, som afvander mod nord til Ullerup Bæk. Ullerup Bæk er målsat til God økologisk tilstand, men har en Ringe økologisk tilstand baseret på forekomst af smådyr (DVF1). Miljømålet for Ullerup Bæk nord for lokalplanområdet er således ikke opfyldt. Ullerup Bæk er i dag hydraulisk belastet og det vil derfor være nødvendigt at etablere håndtering af overfladevand lokalt i lokalplanområdet i overensstemmelse med kommuneplanens, spildevandsplanens og vandområdeplanens retningslinjer.

Ved realisering af lokalplan 343 vil det rørlagte vandløb frilægges og vil indgå i afvanding af området. Grundet jordbundsforholdene og anlæg af veje og bebyggelse i området vil mængden af overfladevand, der skal bortledes, blive øget med planens realisering. Ligeledes forventes en øget hyppighed af kraftige og længerevarende nedbørshændelser som følge af klimatiske forhold. I tilknytning til den forventede øgede mængde overfladevand skal det sikres, at der ikke sker en uacceptabel hydraulisk belastning af vandløbet. Der skal således etableres våde regnvandsbassiner, som dels vil reducere den hydrauliske belastning, dels øge stofomsætningen og fjernelse af kvælstof og fosfor inden regnvandet udledes til bækken. Desuden vil det være nødvendigt at etablere arealer, der kan oversvømmes i nedbørsrige perioder, sådan at den øgede mængde afledt overfladevand ikke medvirker til øget hydraulisk belastning af Ullerup Bæk.

Det vurderes, at realisering af lokalplanen kan gennemføres uden at hindre opfyldelsen af de fastlagte miljømål for vandløb og overfladevand. Afledning af overfladevand skal ske i henhold til kommuneplanens og spildevandsplanens retningslinjer samt etablering af våde regnvandsbassiner, sådan at der ikke forekommer en uacceptabel hydraulisk og næringsstof påvirkning af vandløbet.

Ved regulering af vandløbet fra Himmerigshuse til Sønderbygård skal der indhentes tilladelse ved kommunalbestyrelsen iht. vandløbsloven.

I forbindelse med Fredericia Kommunes klimatilpasningsplan vil Fredericia Kommune gøre en særlig indsats i oplandet til Ullerup Bæk. Det skyldes, at der i forbindelse med ekstreme regnskyl har været problemer med oversvømmelser ved Vejlevej og af Strandvejen. Det påtænkes, at etablere en eller flere permanente søer eller vådområder i området langs Ullerup Bæk. Indsatserne i oplandet til Ullerup Bæk vil blive gennemført under hensyntagen til de særlige naturinteresser i området og Ullerup Bæks høje målsætning på den øverste strækning.

Vedtagelse af lokalplan 343, med de tiltag og muligheder dette indebærer for at etablere regnvandsbassiner og arealer til opstuvning af vand i lokalplanområdet, er således i tråd med kommunens spildevandsplan og klimatilpasningsplan.

Det vurderes samlet, at lokalplanen, på trods af udfordringen med at planen vil indebære en øget mængde overfladevand der skal afledes, vil have en positiv påvirkning af overfladevand, idet planen udlægger et delområde til naturarealer og arealer til håndtering af regnvand. Derved etableres mulighed for at imødegå fortsat hydraulisk belastning af Ullerup Bæk og at reducere påvirkningen af bækken med næringsstoffer.



Samspelet mellem påvirkningerne, afværgeforanstaltninger og overvågning

Med lokalplanen etableres mulighed for et meget stærkt positivt samspil mellem tiltag for etablering og genopretning af natur, realisering af biologiske spredningsveje, klimatilpasning i form af reguleret afledning af overfladevand, og dermed bidrag til reduktion af hændelser med vand på veje og i kældre, samt bevarelse og positiv udnyttelse af beskyttede naturtyper og kulturarv. Samtidig udnyttes terrænets naturlige fald og landskabets værdier aktivt til at skabe et attraktivt boligområde med muligheder for styrkelse af befolkningens (beboernes) sundhed og trivsel. Lokalplanen er desuden i god overensstemmelse med den øvrige og overordnede planlægning for Fredericia Kommune, herunder varetagelse af hensyn til etablering af centerfunktioner i området nord for lokalplanområdet samt sammenhæng med det eksisterende boligområde Fuglsang Øst og udnyttelsen af eksisterende infrastruktur i tilknytning til vejnet, stiforbindelser og forsyning.

Samlet vurderes lokalplan 343 med arealdisponeringen af området og rammerne for arealanvendelsen indenfor delområderne at være en bemærkelsesværdig helstøbt og fremsynet planlægning.

Planen disponerer et areal til støjvold, der som afværgeforanstaltning skal sikre mulighederne for etablering af centerfunktioner i området nord for lokalplanområdet. Støjvolden vil samtidig medvirke til at reducere påvirkning af lokalplanområdet med trafikstøj. Med støjvoldens placering i den nordlige del af lokalplanområdet, vurderes, at volden ikke vil indebære skyggepåvirkninger ind i lokalplanområdet. Samtidig vil volden medvirke positivt til at definere det landskabelige rum i lokalplanområdet.

En realisering af lokalplan 343 vil ikke i sig selv have væsentlig negativ indvirkning på miljø og natur og ved miljøvurdering af planen er der ikke identificeret behov for at iværksætte særskilt overvågning i tilknytning til vedtagelse og realisering af planen.



2. Indledning

Fredericia Kommune har udarbejdet et forslag til lokalplan 343 for et nyt boligområde, Fuglsang Vest.

Planen skal muliggøre den videre udvikling af boligområder i den vestlige del af Fredericia ved Fuglsang Øst. Ud over boligområder udlægger planen et større grønt areal, som giver muligheder for ophold og friluftaktiviteter og sikrer naturinteresser og afvandingsinteresser i området. Desuden sikres erhvervs- og servicecenterfunktioner på tilstødende arealer nord for boligområdet ved at udlægge arealer til en afskærmende vold mellem boliger og centerfunktioner.

Lokalplanens bestemmelser skaber rammerne for et samlet, attraktivt boligområde med funktionel vej-betjening, sikrer natur- og afvandingsinteresser og sikrer virksomheders og centerfunktioners muligheder for etablering og drift.

Med udarbejdelsen af denne lokalplan, ønsker kommunen at realisere kommuneplanens muligheder for etablering af nye boligområder. Kommunen ønsker med lokalplanen at gøre dette område særligt attraktivt for borgere og tilflyttere.

I henhold til Lov om miljøvurdering af planer og programmer¹ skal Fredericia Kommune ved udarbejdelse af lokalplanforslag foretage en vurdering af, om planen kan få en væsentlig indvirkning på miljøet. Vurderingen skal foretages efter forudgående høring af andre myndigheder, hvis område berøres. Hvis planforslaget antages at kunne få en væsentlig indvirkning på miljøet, skal der foretages en miljøvurdering, som kan indgå i planens redegørelse.

Miljøvurderingen skal tage udgangspunkt i lovens brede miljøbegreb, der bl.a. omfatter biologisk mangfoldighed, fauna, flora, befolkningens og menneskers sundhed, vand og grundvand, jordbund, luft, klima, materielle goder, landskab, kulturarv samt arkitektonisk og arkæologisk arv. Formålet med vurderingen er at vurdere den sandsynlige væsentlige indvirkning på miljøet, som en gennemførelse af denne lokalplan kan medføre i forhold til den aktuelle miljøtilstand.

Ifølge Lov om miljøvurdering skal miljørapporten indeholde følgende elementer:

- En beskrivelse af planens indhold, hovedformål og forbindelse med andre relevante planer
- De relevante aspekter af den nuværende miljøstatus og dens sandsynlige udvikling, hvis planen ikke gennemføres (0-alternativ).
- Miljøforholdene i områder, der kan blive væsentligt berørt.
- Ethvert eksisterende miljøproblem, der er relevant for planen
- De miljøbeskyttelsesmål, der er fastlagt på internationalt plan eller danske målsætninger, og hvordan der er taget hensyn til disse mål eller miljøhensyn.
- Den sandsynlige væsentlige indvirkning på miljøet, herunder på spørgsmål som den biologiske mangfoldighed, fauna, flora, befolkningens og menneskers sundhed, vand og grundvand, jordbund, luft, klima, materielle goder, landskab, kulturarv samt arkitektonisk og arkæologisk arv og det indbyrdes forhold mellem disse faktorer.
- Planlagte foranstaltninger for at undgå, begrænse og så vidt muligt opveje enhver eventuel negativ indvirkning på miljøet som følge af planens gennemførelse.
- En beskrivelse af de påtænkte foranstaltninger vedrørende overvågning.
- Et ikke-teknisk resumé af de oplysninger, der blev givet under ovennævnte punkter.



3. Forslag til lokalplan nr. 343

3.1 Planens formål

Lokalplanens formål er:

- at fastlægge områdets anvendelse til boligformål, naturområde, rekreative formål samt grønt område med mulighed for etablering af støjvold
- at give mulighed for realiseringen af et nyt attraktivt bosætningsområde med direkte adgang til naturoplevelser
- at sikre muligheden for at opleve de landskabelige sammenhænge og værdier i området bl.a. ved en bevidst bearbejdning af overgangene mellem bebyggelsen og det omgivende landskab
- at sikre sammenhængen til det omgivende landskab ved at trække landskabelige elementer ind i bebyggelsen bl.a. ved at arealerne inden for vejudlæggene gives et overvejende grønt præg
- at sikre åbning af vandløb og etablering af erstatningsnatur i form af vådområde/mose
- at sikre en klimatilpasset afvanding af området under hensyn til ejendomme, natur og kulturarv, herunder at udlægge arealer til håndtering af overfladevand og afværgeforanstaltninger til sikring mod oversvømmelse
- at sikre, at ny bebyggelse ikke opføres nærmere skovbrynet end 100 m.

Lokalplanens bestemmelser skal således skabe rammerne for et attraktivt boligområde med god, funktionel vejbetjening og sikre muligheden for at opleve de landskabelige sammenhænge og værdier i området bl.a. ved en bevidst bearbejdning af sammenhængen mellem bebyggelsen og det åbne land. Desuden skal planen give sikkerhed for virksomheders/servicefunktioners fremtidige vilkår på tilstødende arealer.

Målet er desuden at inddrage bæredygtige løsninger i byggeri og klimatilpasning.

3.2 Planens indhold

Lokalplan 343 gælder for et område, der overordnet afgrænses af Stoustrup Skov, Skærbækvej/Vejlevej samt det eksisterende boligområde ved Skovkrogen med den gældende lokalplan nr. 248.

Mod nordvest vil lokalplanen omfatte en del af Kommuneplanens rammeområde V.C.1 langs Vejlevej, der er udlagt til centerfunktioner. Mod syd og sydøst afgrænses lokalplanområdet af Stoustrup Skov.

Lokalplanområdet er ca. 34 ha stort og ligger i landzone. Arealet anvendes i dag hovedsageligt til landbrug.

I det efterfølgende gennemgås planens væsentligste indhold.



Arealanvendelse

Lokalplanen opdeler området i delområder med forskellige anvendelsesmuligheder.

- Delområde 1a udlægges til åben-lav boligområde.
- Delområde 1b udlægges til åben-lav og tæt-lav boligområde.
- Delområde 2 udlægges til natur og areal til håndtering af regnvand og overfladevand.
- Delområde 3 udlægges til areal hvor der kan etableres støjvold.
- Delområde 4 udlægges til rekreativ anvendelse.

I delområderne 1a og 1b kan der etableres boliger i form af tæt-lav og åben-lav bebyggelse samt mindre bygninger og anlæg til områdets tekniske forsyning, energiforsyningsanlæg, kloakpumpestation, miljøstationer mv.

Delområde 2 må kun anvendes til rekreative formål, til etablering af erstatningsnatur i form af mose og til anlæg til håndtering af overfladevand. Dette indebærer bl.a. at der kan udføres et vandløbsprojekt med frilægning af et rørlagt vandløb og udlægges arealer, som kan oversvømmes i perioder med kraftig regn.

Delområde 3 må kun anvendes til grønt område med mulighed for etablering af støjvold. Hensigten er at sikre, at der fremadrettet i overensstemmelse med kommuneplanen kan etableres centerfunktion, eksempelvis skole, butikker og visse erhverv i miljøklasserne 1 – 3, uden at boligerne i lokalplanområde 343 i sig selv indebærer væsentlige begrænsninger for etablering og drift af centerfunktionerne.

Delområde 4 må kun anvendes til naturområde med rekreative formål. Her ved sikres afstand til skovbrynet, som vil give et frirum til rekreative oplevelser og som sikrer oplevelsen af landskabsrummet mellem naturområdet (delområde 2) og Stoustrup Skov syd for lokalplanområdet.

I forbindelse med den endelige vedtagelse af denne lokalplan overføres lokalplanens delområder 1a, 1b, 2 og 3 til byzone, mens delområde 4 fastholdes i landzone.



Overordnet disponering af lokalplan 343.



Højdebestemmelser

Lokalplanen fastlægger rammer for bebyggelsens højde og for placering i forhold til veje og naboskel samt udnyttelsen af arealerne.

Bebyggelse må inden for delområde 1a have en højde på max. to etager. Delområde 1a må kun anvendes til åben-lav boligformål i form af fritliggende énfamiliehuse. Bebyggelse inden for delområde 1b må have en højde på max. 1 etage. Delområde 1b må anvendes til åben-lav boligformål i form af fritliggende énfamiliehuse eller til tæt-lav boligformål i form af række-, kæde-, klynge-, dobbelthuse og lignende med tilhørende fællesfaciliteter. Der må ikke etableres vandrette lejlighedsskel. Boligerne skal være helårsboliger.

Lokalplanen udlægger det nordlige delområde 3 til støjvold. Støjvolden kan have en højde på op til 4 meter.

I delområde 2 og 4, naturområde/grønt område, må der ikke opføres bygninger.

Mod Skærbækvej og Vejlevevej udlægger lokalplanen ikke byggelinjer.

Vejadgang

Lokalplanområdet må have tilkørsel fra Fuglsang Allé som forlænges ind i områdets nordøstligste del.

Beplantning

Lokalplanen udlægger grønne zoner i delområde 2 og 4. Lokalplanen fastlægger, at delområde 2 kun må anvendes som græs-, mose- og engarealer med enkeltstående træer og buske, hvor opholdsareal, aktiviteter, stier og lignende skal indpasses. Delområdet udlægges desuden sådan at der kan etableres arealer for opstuvning af regnvand i våde perioder. Delområde 4 etableres med karakter af naturområde, evt. med mulighed for dyrehold.

3.3 Planens relation til andre planer og love

Følgende lovgivning og planer har relevans for hele eller dele af planområdet samt indeværende miljøvurdering.

3.3.1 Love og bekendtgørelser

Planloven

Planloven² danner det juridiske grundlag for den overordnede landsplanlægning, den regionale planlægning og kommunernes planlægning. Loven skal sikre en sammenhængende planlægning, der forener de samfundsmæssige interesser i arealanvendelsen, medvirker til at værne om landets natur og miljø og skabe gode rammer for vækst og udvikling, så samfundsudviklingen kan ske på et bæredygtigt grundlag med respekt for menneskets livsvilkår, bevarelse af dyre- og planteliv og øget økonomisk velstand.

I det følgende anføres udvalgte bestemmelser fra planloven, som vurderes at være særligt relevante for nærværende miljøvurdering. Af særlig betydning for lokalplan 343 Fuglsang Vest, er der bestemmelser i Planloven (§11a), som fastlægger, at Kommuneplanen skal indeholde retningslinjer for bl.a.:

- sikring af, at støjbelastede arealer ikke udlægges til støjfølsom anvendelse, medmindre den fremtidige anvendelse kan sikres mod støjgener,
- beliggenheden af arealer til fritidsformål, herunder kolonihaveområder og andre rekreative områder,
- lavbundsarealer, herunder beliggenheden af lavbundsarealer, der kan genoprettes som vådområder,
- varetagelse af naturbeskyttelsesinteresserne, som udgøres af naturområder med særlige naturbeskyttelsesinteresser, herunder eksisterende Natura 2000-områder på land og andre beskyttede naturområder samt økologiske forbindelser, potentielle naturområder og potentielle økologiske forbindelser, og for prioritering af kommunalbestyrelsens naturindsats inden for Grønt Danmarkskort
- sikring af kulturhistoriske bevaringsværdier, herunder beliggenheden af værdifulde kulturmiljøer og andre væsentlige kulturhistoriske bevaringsværdier,
- sikring af landskabelige bevaringsværdier
- friholdelse af arealer for ny bebyggelse eller etablering af foranstaltninger til sikring mod oversvømmelse

Kommuneplanens retningslinjer er bindende for kommunalbestyrelsen.

²LBK nr 1529 af 23/11/2015 Lov om planlægning/ LBK nr. 50 af 19. januar 2018



Miljøbeskyttelsesloven

Såfremt støjvolden i delområde 3 etableres med indbygning af let forurennet jord skal der indhentes særskilt miljøgodkendelse hertil.

For virksomheder, der ikke er godkendelsespligtige, men omfattet af brugerbetalingsbekendtgørelsens bilag 1, vil virksomhedsstøj samt afkast til luften mv. skulle leve op til generelle krav fastlagt ud fra særskilte bekendtgørelser og miljøbeskyttelseslovens vejledende grænseværdier.

Naturbeskyttelsesloven

Naturbeskyttelsesloven³ indeholder bestemmelser om bl.a. fredning, beskyttet natur, bygge- og beskyttelseslinjer samt offentlighedens adgang til naturen. Relevante forhold i forbindelse med indeværende lokalplanforslag er: Beskyttet natur, vandhuller og diger, skovbygge- linje samt bilag IV-arter.

Lov om miljøvurdering

Virksomheder i miljøklasse 1-3, herunder centerfunktioner og liberalt erhverv, er i udgangspunktet ikke omfattet af Miljøvurderingsloven⁴ og der forventes derfor ikke krav om, at der udarbejdes en særskilt VVM-redegørelse forud for godkendelse og etablering af virksomheder, dels i lokalplanområdet, dels i området nord herfor, som i henhold til kommuneplanen er udlagt til centerfunktioner.

Vandløbsloven

I lokalplanområdet findes et delvist rørlagt vandløb, som er omfattet af Vandløbsloven. Omlægning af vandløbet vil forudsætte, at der særskilt meddeles tilladelse til regulering eller ændring af vandløbet af kommunalbestyrelsen.

Museumsloven

I lokalplanområdet findes en overpløjet gravhøj, som skal friholdes for bebyggelse, ligesom der kan være fortidsminder fra tidligere bebyggelser. Der gennemføres derfor en arkæologisk forundersøgelse på relevante dele af lokalplanområdet inden byggemodning af området.

Byggeloven

I henhold til byggelovgivningen er erhverv tilladt i egen bolig, når erhvervet udøves af beboerne uden fremmed medhjælp, og ejendommens og kvarterets præg af boligområde i øvrigt fastholdes, herunder at parkering skal kunne holdes på egen grund. Som eksempler på sådanne erhverv kan nævnes frisør, advokat-, revisor-, tegnestue- og lægevirksomhed og lignende liberale erhverv samt dagpleje og lignende. Anvendelse til erhverv kan kræve byggetilladelse.

Lov om vandforsyning

Såfremt byggemodning eller bebyggelse indenfor lokalplanområdet forudsætter grundvandssænkning og afledning af oppumpet grundvand, skal der særskilt indhentes tilladelse hertil i henhold til lovens bestemmelser.

Miljømålsloven

Miljømålsloven fastlægger en række miljømål for jord, grundvand, overfladevand og luft. Ved meddelelse af miljøgodkendelser eller andre tilladelser, skal det sikres, at de fastlagte miljømål kan opfyldes, eller, hvis miljømålene ikke er opfyldt, at godkendelser og tilladelser ikke hindrer, at målene kan opfyldes. De relevante miljømål for miljøvurdering af lokalplan 343 er angivet i afsnit 5.

³ LBK nr. 1217 af 28/09/2016 Bekendtgørelse af lov om naturbeskyttelse.

⁴ LBK nr 448 af 10/05/2017 Lov om miljøvurdering af planer og programmer og af konkrete projekter (VVM)



3.3.2 Planer og strategier

DanmarkC

DanmarkC er en Masterplan, der formulerer overordnede muligheder, behov, principper og prioriteringer for at fremme udviklingen i Fredericia Kommune i overensstemmelse med kommunens politik. Formålet er at sikre det langsigtede perspektiv, kvalitet og sammenhæng i den overordnede planlægning og sikre optimal udnyttelse af de investeringer, der foretages i infrastrukturen.

Masterplanens hovedstruktur tager udgangspunkt i en skitse af hvordan kommunen kan se ud fuldt udbygget m.h.t. erhverv, boliger, overordnede infrastrukturelle anlæg, grønne kiler, naturområder mv.

Det kommunale vejnet, der udgør grundstammen i trafikbetjeningen af Masterplanens byudviklingsområder, er Ydre Ringvej samt dele af Skærbækvej og Vejlevej.

Ydre Ringvej, Skærbækvej og Vejlevej indgår i en ydre ringforbindelse, der sammenbinder store dele af kommunens erhvervs- og boligområder indbyrdes og med det overordnede vejnet, herunder opkoblingen på motorvejsnettet.

Trekantområdets Kommuneplan

Kommuneplan 2017 – 2029 for Trekantområdet omfatter en hovedstruktur og fælles retningslinjer. Planen er udarbejdet af byrådene i Billund, Fredericia, Haderslev, Kolding, Middelfart, Vejen og Vejle Kommuner i fællesskab samt Trekantområdet Danmark.

Trekantområdets kommuneplan skal sikre, at den sammenfattende planlægning forener de samfundsmæssige interesser i arealanvendelsen på et bæredygtigt grundlag. Kommuneplanen er den samlede arealplanlægning for Trekantområdet og fastsætter rammerne for arealanvendelsen, og på en række områder rammerne for den mere detaljerede planlægning i Trekantområdets kommuner. Kommuneplanen skal også afspejle og forholde sig til en række regionale og statslige mål, planer og hensyn.

Fredericia Kommunes Kommuneplan

Kommuneplan 2017 – 2029 fastlægger rammer for arealanvendelsen. Bestemmelserne for de rammeområder, som indgår i denne planlægning, ændres ikke med vedtagelsen af lokalplanen.

Området er omfattet af kommuneplanens rammer V.B.5, V.C.1 og V.L.1. Følgende bestemmelser gælder for rammeområderne:

V.B.5

Boligområde, Skovkrogen og Stoustrup Skovvej er i kommuneplan 2017 – 2029 udlagt til boligområde.

Anvendelse: Åben-lav og tæt-lav boliger samt tilpassede bygninger til visse offentlige formål og erhverv, f.eks. liberale erhverv og serviceerhverv til områdets daglige forsyning.

Bebyggelsespct. max.: 30 for åben-lav

Bebyggelsespct. max.: 40 for tæt-lav

Etageantal max.: 2 for åben-lav

Etageantal max.: 2 for tæt-lav

Grundstørrelse min.: 700 m² for åben-lav

Grundstørrelse min.: 400 m² for tæt-lav boligenhed, inkl. andel i fællesareal.

V.C.1

Aflastningscenter Vejlevej, Vestcentret er i kommuneplan 2017 – 2029 udlagt til centerområde.

Anvendelse: Centerområde, aflastningscenter. Indenfor området kan etableres butikker, offentlig og privat service og området kan anvendes til virksomheder, som kun giver ringe eller middel påvirkning af omgivelserne, dvs. virksomhedsklasse 1-3, f.eks. større og mindre industri, lager- og værkstedsvirksomhed samt kontorerhverv, restauranter og lignende funktioner.

Bebyggelsespct. max.: 60

Etageantal max.: 3

Bygningshøjde max.: 10 m

Etageantal max.: 10



V.L.1

Landområde ved Hannerup Enge og Erritsø Mose er i kommuneplan 2017 – 2029 udlagt til landområde.

Anvendelse: Landområde, naturområde, jordbrugsområde, rekreative formål.

Områdets væsentligste anvendelse er som naturområde, herunder ekstensiv landbrugsdrift samt rekreative formål.

Der kan ikke ske yderligere udstykning af grunde til selvstændig bebyggelse. Området skal friholdes for yderligere bebyggelse, bortset fra bygninger, der er erhvervsmæssigt nødvendige for jordbrugserhvervene.

Bevaring: Enge, moser, overdrev og rørsumpe langs Erritsø Bæk er af høj naturmæssig værdi og skal bevares og i nødvendigt omfang plejes. Sten- og jorddiger, levende hegn og markante træer, der bidrager til landskabets karakter, skal bevares. Flere diger i området kan være beskyttet efter museumsloven. De berørte digers beskyttelsesstatus skal konkret vurderes, hvis der opstår ønske om at ændre på deres tilstand.

Økologisk forbindelse

Områdets østlige del er udlagt som potentiel økologisk forbindelse. I de økologiske forbindelser og potentielle økologiske forbindelser skal dyr og planter naturlige bevægelsesveje styrkes. Her må ændringer i arealanvendelsen, bl.a. etablering af nye, større anlæg, ikke i væsentlig grad forringe dyre- og plantelivets spredningsmuligheder.

Gældende lokalplan

Arealet, der er omfattet af lokalplan 343, er ikke omfattet af en vedtaget lokalplan.



4. Scoping - afgrænsning af miljøvurderingens indhold

Fredericia Kommune har vurderet, at forslag til lokalplan nr. 343 kan medføre sandsynlige væsentlige indvirkninger på miljøet indenfor bestemte områder.

Der er foretaget en screening af forslaget til lokalplan i henhold til miljøvurderingsloven. Planen fastlægger anvendelsen af et mindre område på lokalt plan. Der skal således kun gennemføres en miljøvurdering, hvis planen må antages at kunne få væsentlig indvirkning på miljøet, jf. lovens § 8, stk. 2 nr. 1.

I screeningen er det vurderet, om planforslaget kan få en væsentlig indvirkning på miljøet, på en række forhold som er defineret i miljøvurderingsloven, herunder forhold som menneskers sundhed, landskab, flora, fauna, kulturarv, arkæologisk arv, klima mv., jf. lovens § 10 og bilag 3.

Screeningen viser, at planforslaget kan medføre væsentlig og mindre væsentlig påvirkning på miljøet hvad angår: Biologisk mangfoldighed, beskyttede naturtyper, diger, klimatilpasning ift. overfladevand og landskabelig værdi.

På baggrund af screeningen iht. lovens § 10 vurderer Fredericia kommune at forslaget til lokalplan 343 skal miljøvurderes.

Realisering af planen kræver tilladelser fra andre myndigheder. Der er derfor foretaget en høring af berørte myndigheder samt emnemæssig afgrænsning (scoping) inden miljørapporten er udarbejdet. Indholdet i miljørapporten fastlægges med udgangspunkt i ovenstående.

Forud for denne miljøvurdering er der foretaget en analyse af miljøvurderingens omfang og afgrænsning, og berørte myndigheder er hørt i perioden 23. maj 2018 – 13. juni 2018 for at fastlægge væsentlige miljøparametre til miljøvurderingen. Der er modtaget høringssvar fra VejleMuseerne.

Indholdet i miljørapporten er fastlagt med udgangspunkt i ovenstående og omfatter følgende temaer:

Status i områder, der kan blive berørt	Beskrives i miljørapport.
Eksisterende relevante miljøproblemer	Beskrives.
Evt. overordnede miljømål	Beskrives.
	Indvirken på:
1 Biologisk mangfoldighed	Beskrives
2 Befolkning	Beskrives overordnet.
3 Menneskers sundhed	Beskrives overordnet i forhold til trafikstøj og rekreative muligheder.
4 Fauna	Beskrives
5 Flora	Beskrives
6 Jordbund	Beskrives overordnet.
7 Vand	Beskrives i forhold til overfladevand og overordnet i forhold til grundvand.
8 Luft	Beskrives overordnet
9 Klima	Beskrives i forhold til håndtering af regnvand.
10 Materielle goder	Planlægningens socioøkonomiske påvirkninger beskrives.
11 Landskab	Beskrives for visuel påvirkning
12 Kulturarv	Beskrives i forhold til diger
13 Det indbyrdes forhold mellem ovenstående faktorer	Beskrives.
Afværgeforanstaltninger	Beskrives mht. støj fra trafik og erhverv i centerområde.



5. Miljømål

Der er udvalgt en række miljømål for de enkelte miljøparametre, som vurderes at kunne blive påvirket af lokalplanens realisering. Af nedenstående tabel fremgår de enkelte miljømål samt den strategi, plan

Udvalgte relevante miljømål, for hvert miljømål er det angivet om lokalplanens realisering vurderes at få en negativ (-), positiv (+) eller neutral (0) påvirkning.

Miljøforhold	Miljømål	Kilde	Vurdering	Indikator	
Biologisk mangfoldighed samt flora og fauna	Øge skovarealet i kommunen	Bæredygtighedsstrategi 2016-2019	0	Skovrejsningsområde reduceres ikke	Skovareal i FK
	At der skabes sammenhængende naturnetværk	Kommuneplan 2017-2029	+	Potentiel økologisk forbindelse styrkes	Udlagt areal med økologisk forbindelse i FK
	Søge samarbejder om mere natur og naturpleje med private lodsejere og virksomheder	Bæredygtighedsstrategi 2016-2019	+	Udlæg af grønt areal til etablering af naturområde.	Areal med og tilstand af kortlagt natur i FK
Befolkningen og menneskers sundhed	Sikre at lokalplanerne understøtter klimatilpasning, det rekreative og sundhed	Bæredygtighedsstrategi 2016-2019	+	Bestemmelser i lokalplan om udlæg af grønt friareal og natur	
	At der ikke findes stærkt støjbelastede boliger i kommunen	Kommuneplan 2017-2029	0	Virksomheder og fremtidig planlægning skal sikre overholdelse af vejledende støjgrænser	Antal stærkt støjbelastede boliger i FK
	Skabe trafik sikre forhold for alle trafikanter så de forskellige transportbehov tilgodeses mest muligt	Bæredygtighedsstrategi 2016-2019	+	Udlæg af stisystem sikrer mulighed for at adskille hård og blød trafik	Ulykkesstatistik
	Forebygge og bekæmpe forurening af luft	Miljøbeskyttelsesloven (LBK nr. 966 af 23/06/2017)	0	Virksomheder skal sikre overholdelse af vejledende grænseværdier for luft og lugt, jf. Miljøstyrelsens vejledninger	Antal påbud, om luft og lugt, i forbindelse med tilsyn
Jordbund	Forebygge og bekæmpe forurening af jord og undergrund	Miljøbeskyttelsesloven (LBK nr. 966 af 23/06/2017)	0	Planen omfatter ikke virksomheder der indebærer risiko for jordforurening.	Antal påbud, om forhold vedr. risiko for jordforurening, i forbindelse med tilsyn
Vand	Forebygge forringelse af tilstanden af alle overfladevandområder og af alle grundvandsforekomster	Lov om vandplanlægning (LBK nr. 126 af 26/01/2017)	+	Der er ikke målsatte vandforekomster indenfor projektområdet i Vandområdeplan 2015-2021.	Vandområdernes status

eller regelsæt som miljømålene er udvalgt fra. Af tabellen fremgår endvidere om planen vurderes at have en negativ, positiv eller neutral påvirkning på de enkelte miljømål. Endelig er der angivet indikatorer for hvert miljømål.

	Sikre en stabil og tilstrækkelig drikkevandsforsyning af god kvalitet – for nuværende og fremtidige generationer	Kommuneplan 2017-2029	+	Et rørlagt vandløb åbnes og der skabes sammenhæng med tilstødende naturarealer.	Indhold af nitrat i drikkevandsboringer
	Beskytte grundvandsressourcen mod forurening	Kommuneplan 2017-2029	0	Lokalplanen medfører af landbrugsjord udlægges til boligområde og grønt område/natur	Antal påbud, om forhold vedr. risiko for grundvandsforurening, i forbindelse med tilsyn
Klima – forebyggelse	Reducere ressourceforbruget og nedbringe CO ₂ -udledningen i kommunen	Bæredygtighedsstrategi 2016-2019	-	Vilkår i Miljøgodkendelser skal sikre forebyggelse af forurening af grundvandet	Opgørelse af CO ₂ -udledningen for FK
	Støtte udbredelsen af vedvarende energi former, samt udviklingen af nye alternative energiformer, f.eks. udnyttelse af energipotentialet i affald	Bæredygtighedsstrategi 2016-2019	+	Lokalplanen vil medføre en begrænset CO ₂ -udledning fra trafik til området.	Energiforbrug til boligopvarmning i FK
Klima – tilpasning	Der skal opnås størst mulig synergi mellem indsatsen for klimatilpasning og andre interesser (natur, miljø, friluftsliv).	Kommuneplan 2017-2029	+	Boliger i området skal opfylde energikrav iht. BR18	
	At kunne videregive sammenhængende, værdifulde landskaber og områder med særlige geologiske former og karaktertræk til kommende generationer	Kommuneplan 2017-2029	+	Planen giver mulighed for at etablere opstuvning af overfladevand i synergi med vandløbsåbning og udlægning af naturarealer.	
Kulturarv	Eksisterende jord- og stendiger fortsat sikres og respekteres.	Kommuneplan 2017-2029	+/-	Lokalplanen indpasser bebyggelse i landskabet og sikrer oplevelsen af landskabet.	Antal og tilstand af bevaringsværdige diger og gravhøje i FK



6. Status og 0 - alternativ

Miljøvurdering af lokalplanen skal omfatte en beskrivelse af de relevante aspekter af den nuværende miljøstatus og dens sandsynlige udvikling, hvis planen ikke gennemføres (0-alternativ).

6.1 Miljømæssig status

De relevante aspekter af den nuværende miljøstatus er fastlagt ved Fredericia Kommunes screening af lokalplanforslaget og scoping af miljøvurderingen, jf. afsnit 4.

6.1.1 Biologisk mangfoldighed samt Flora og Fauna

En stor del af lokalplanområdet består af intensivt drevne markarealer, der har været drevet på denne måde i mange år tilbage. Det vurderes derfor, at den biologiske og økologiske værdi på de dyrkede arealer er begrænset.

Der ligger to beskyttede søer. Ifølge Naturbeskyttelsesloven § 3 må der ikke ændres på tilstanden af beskyttede naturtyper. Der skal derfor søges om dispensation efter naturbeskyttelseslovens § 3 hvis man ønsker at ændre på tilstanden af søerne.

Syd for lokalplanområdet ligger et skovområde (Stoustrup Skov), som er fredskov. Områdets sydøstlige del er omfattet af skovbyggelinjen på 300 meter, som afkastes af skoven. Der kræves dispensation fra skovbyggelinjen for ny bebyggelse og etablering af anlæg her, eller at skovbyggelinjen ophæves eller reduceres af Naturstyrelsen inden for lokalplanområdet.

Hele Fredericia Kommunes areal er udpeget som muligt levested for strengt beskyttede Bilag 4-arter. I lokalplanområdet er der potentiel forekomst af Stor Vandsalamander, Markfirben, Sydflagermus og Vandflagermus. Det betyder, at der forinden der meddeles tilladelse til et konkret bygge eller anlægsarbejde, skal laves en nærmere vurdering og undersøgelse af, om området udgør et yngle eller rasteområde for en eller flere af disse arter. På baggrund af undersøgelsen skal det vurderes, om bebyggelse og ændret arealanvendelse vil kunne indebære en væsentlig skade eller forringelse af arternes levesteder.

Da en stor del af arealet er dyrket eller har været dyrket indtil for nylig forventes det, at tilstedeværelsen af de nævnte arter er begrænset. Markfirben er tilknyttet områder med uforstyrrede, drænede og sol-eksponerede skrænter. Diger kan udgøre et levested for markfirben. Vandsalamander er tilknyttet søer og vandhuller og skjuler sig under eller imellem sten, i krat eller i skov. De fleste arter af flagermus raster og yngler typisk i gamle træer eller bygninger.

Den sydlige og østlige del af lokalplanområdet er i kommuneplanen udpeget til potentiel økologisk forbindelse.

Nærmeste natur- og fuglebeskyttelsesområde er Røjle Klint og Kas-mose skov som ligger over 6 km fra lokalplanområdet.



6.1.2 Befolkning og menneskers sundhed

Den nuværende anvendelse af lokalplanområdet er hovedsageligt landbrugsmæssig drift af arealerne. Der er således ikke konkrete forhold, der relaterer til befolkningens sundhed under de nuværende forhold, som eksempelvis rekreativ anvendelse eller lignende.

6.1.3 Jordbund

Jordbunden indenfor lokalplanområdet er karakteriseret som lerjord. Ifølge udvalgte boreprofiler fra området udgøres jorden af moræneaflejringer, overvejende moræneler og delvist morænesand.

Området er ikke karakteriseret som "særligt værdifuld landbrugsjord", jf. Kommuneplan 2017-2029 for Fredericia Kommune.

Der er ikke kortlagt jordforurenede arealer indenfor lokalplanområdet og området er ikke område-klassificeret.

Jordbundstypen indebærer, at der ikke er gode muligheder for at etablere lokal nedsivning af regnvand.

6.1.4 Vand Overfladevand

Der forekommer ikke målsatte vandløb indenfor området, jf. Vandområdeplan 1.11 Lillebælt/Jylland.

Gennem lokalplanområdets vestlige del løber et kommunalt rørlagt vandløb, Himmerigshuse, som ikke er §3 beskyttet. Rørledningen er flere steder i dårlig tilstand og medfører problemer for afvanding fra området. Hvis vandløbet som planlagt genåbnes på hele strækningen kan en beskyttelse blive aktuel. Vandløbet afvander mod nord til Ullerup Bæk, som er målsat til God økologisk tilstand, men har en Ringe økologisk tilstand baseret på forekomst af smådyr (DVFI). Miljømålet for Ullerup Bæk nord for lokalplanområdet er således ikke opfyldt.

Indenfor lokalplanområdet er der ingen vandløb i øvrigt, som er særligt beskyttet iht. Naturbeskyttelseslovens §3.

Grundvand

Lokalplanområdet omfatter ikke områder med særlige drikkevandsinteresser (OSD) og der er ikke knyttet grundvandsinteresser eller indvindingsinteresser til området.

Vest for området, ved Spang Å, findes en dyb, regional grundvandsforekomst, hvortil der er knyttet indvindingsinteresser. Grundvandsforekomsten er målsat med God kvalitativ og god kemisk tilstand. Den kvalitative tilstand er God, mens den kemiske tilstand er Ringe.

6.1.5 Luft

Området er omfattet af de generelle luftkvalitetskrav, som angivet i Miljøstyrelsens Luftvejledning.

Luftkvaliteten i området er under indflydelse af emissioner fra diffuse kilder som transportkorridorer (kvælstof- og svovloxider, kulilte, partikler) og landbrug (ammoniak).

Punktkilder til væsentlig luftforurening omfatter eksempelvis biogasanlæg, forbrændingsanlæg, energianlæg, raffinaderier mv., og omfatter især svovl og kvælstofforbindelser samt VOC.

I lokalplanområdet er der beregningsmæssigt iht. statens luftkvalitetsmodel en øget afsætning af svovldioxid og kvælstofforbindelser i forhold til det nationale gennemsnit. Årsagen hertil er industri- og energianlæg i større afstand fra lokalplanområdet, og der er ikke punktkilder indenfor eller i umiddelbar nærhed af lokalplanområdet.

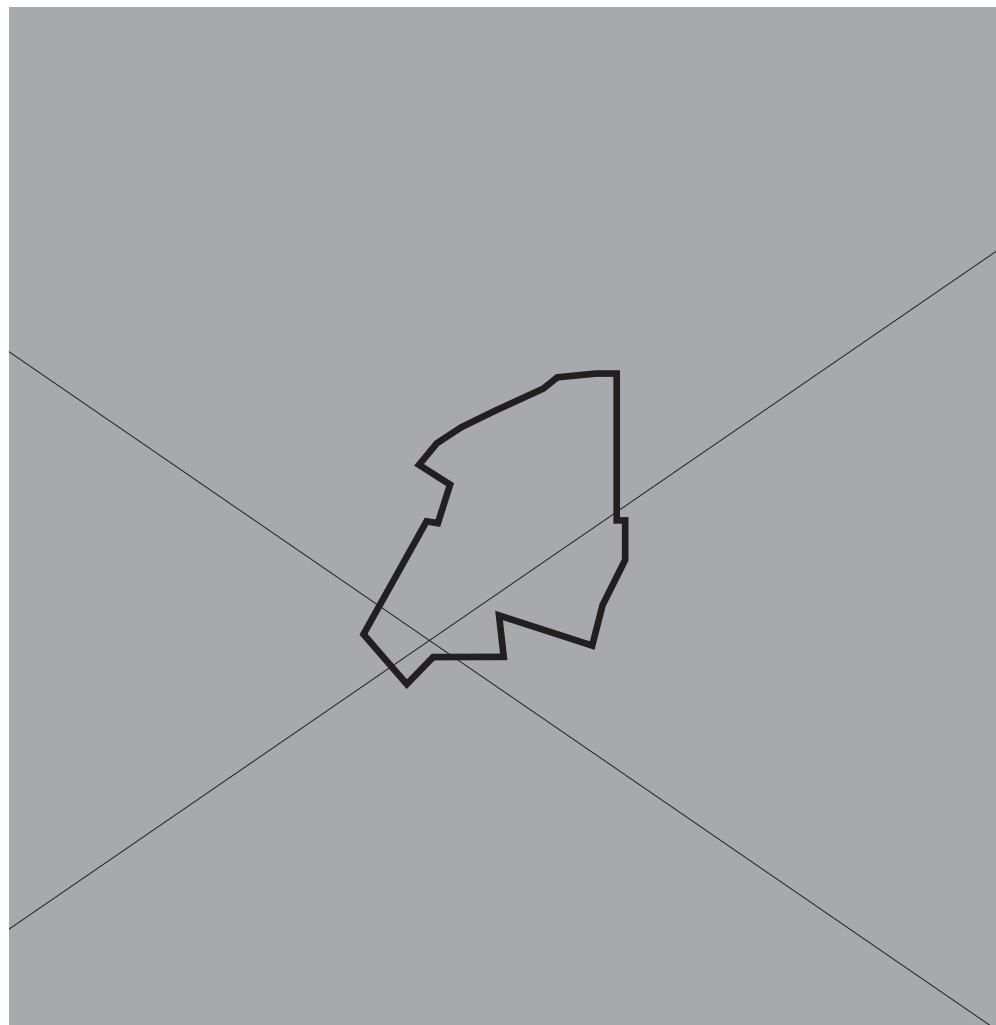


6.1.6 Klima

Fredericia Kommune har i 2014 udarbejdet en klimatilpasningsplan, der udpeger risikoområder i forhold til oversvømmelser forårsaget af regnvand. Området er omfattet af Fredericia Kommunes Klimatilpasningsplan (2014) med prioritet 17 (nordlige del) og 38 (sydlige del).

Indenfor lokalplanområdet er der udpeget et større blue-spot, som indikerer lavtliggende arealer hvor der kan opstå vand på terræn ved kraftige nedbørshændelser. Desuden er der indenfor lokalplanområdet zoner, hvor der er højtstående grundvand 10-40 cm under terræn i områderne langs vandløbet, se nedenstående kortudsnit fra fredericiakort.dk. Lavningskortet viser, at der kan opstå oversvømmelser langs vandløbet, specielt i den nordvestlige del af lokalplanområdet. Der er desuden kendskab til oversvømmelser op mod det tilstødende boligområde ved Skovkrogen i Fuglsang Øst.

Lokalplanområdet er ikke kortlagt for regnhændelser, der indebærer vand på terræn, men tilstødende områder i Fuglsang Øst er påvirket og kan påvirkes yderligere i fremtiden med potentiel oversvømmelse ved en 5 års hændelse eller derover, fremskrevet til klimaforhold i 2050.



Kort med bluespots og højtstående grundvand 10-40 cm under terræn.



6.1.7 Materielle goder

Det udlagte lokalplanområde rummer i alt to boliger og 8 matrikler ud over vejmatrিকlen for Stoustrup Skovvej.

Der er ingen tekniske anlæg i området eller i tilknytning dertil.

6.1.8 Landskab

Den sydligste del af lokalplanområdet er udpeget som bevaringsværdigt landskab og er desuden en del af et større uforstyrret landskab. Området er udlagt til landbrugsformål. Der er ingen særlige kulturhistoriske træk, med undtagelse af et mindre vandhul i hegnet mod lokalplanområdets østlige afgrænsning, der formodentligt er en gammel mergelgrav.

Området præges af tilstedeværelsen af Fuglsang Skov og har mod syd et markant og ubrudt skovbryn mod syd. Området har en forholdsvis åben landskabskarakter med få karaktergivende elementer. Centralt i området ses et øst-vest gående hegn, der markerer et jorddige. Lokalplanområdet afgrænses af markante diger/levende hegn mod vest og syd. Hegnene definerer sammen med Skoustrup Skov en stram afgrænsning af området.

Området fremstår i dag som et intensivt dyrket landbrugsområde i middel til stor skala, karakteriseret af to solitært beliggende ejendomme.

Der er ingen visuel kontakt til kysten.

Området får landskabelig værdi fra skovbrynet ind mod Fuglsang Skov samt de levende hegn centralt i området og mod vest.

6.1.9 Kulturarv og arkæologi

Inden for lokalplanområdet er registreret flere diger, som er beskyttet, jf. Museumslovens § 29 a.

Langs med lokalplanområdets sydvestlige, sydlige og sydøstlige periferi er der diger, som ligeledes er beskyttet efter Museumsloven.

I lokalplanområdet er der på forhånd kendskab til et enkelt fortidsminde i form af en overpløjet gravhøj registreret ved Nationalmuseets berejsning i 1916. Højen, som er stærkt nedpløjet og svær at erkende, er beliggende i det kommende rekreative område (delområde 2).

I lokalplanområdets sydvestlige del har VejleMuseerne i januar 2017 foretaget en forundersøgelse i en mindre del af området til håndtering af overfladevand. Der blev ikke ved den lejlighed gjort fund af væsentlige fortidsminder.

Det er VejleMuseernes vurdering, at der flere steder i lokalplanområdet, specielt i delområde 1 til boligformål, er en sådan landskabsform, at det kan forudses, at der kan være forhistorisk bebyggelse.

Det er VejleMuseernes anbefaling, at der forud for byggemodning af lokalplanområdet foretages en arkæologisk forundersøgelse efter reglerne i museumslovens §26 for at afklare, om der i området findes hidtil ukendte fortidsminder.



6.2 Alternativer

Formålet med det nye lokalplanforslag er at sikre etablering af et attraktivt boligområde med adgang til naturarealer, indpasning til de særlige landskabelige kvaliteter og med gode vej- og stiforbindelser til det overordnede vejnet og Fredericia byområde og øvrige erhvervsområder i kommunen.

Såfremt lokalplanforslaget bortfalder (0-alternativet), vil området fortsat være omfattet af ramme-bestemmelserne for boligområde i henhold til kommuneplanen. Miljøpåvirkninger ved 0-alternativet vil derfor ikke adskille sig markant fra det fremlagte forslag mht. arealernes overordnede anvendelse, dog vil ændring af arealanvendelsen fra den nuværende overvejende landbrugsmæssige udnyttelse til boligformål antageligt udskydes, indtil en anden udformning af boligområdet evt. vedtages.

Der har ikke været behandlet andre alternativer i lokalplanprocessen.



7. Miljøvurdering

I de følgende afsnit gennemgås de sandsynlige væsentlige indvirkninger på miljøet i overensstemmelse med scoping af miljøvurderingen.

7.1 Landskab

Fredericia Kommune har i tilknytning til udarbejdelsen af lokalplanen udført en landskabsanalyse af lokalplanområdet. Det fremgår heraf, at den sydligste del af lokalplanområdet er udpeget som bevaringsværdigt landskab og er desuden en del af et større uforstyrret landskab. Området er udlagt til landbrugsformål. Der er ingen særlige kulturhistoriske træk, med undtagelse af et mindre vandhul i hegn mod lokalplanområdets østlige afgrænsning, der formodentligt er en gammel mergelgrav. Området præges af tilstedeværelsen af Fuglsang Skov og har mod syd et markant og ubrudt skovbryn, mod syd. Området har en forholdsvis åben landskabskarakter med få karaktergivende elementer. Centralt i området ses et øst-vest gående hegn der markerer et jorddige. Lokalplanområdet afgrænses af markante diger/levende hegn mod vest og syd. Hegnene definerer en stram afgrænsning af området. Der er ingen tekniske anlæg i området eller i tilknytning dertil.

Området fremstår i dag som et intensivt dyrket landbrugsområde i middel til stor skala, karakteriseret af to solitært beliggende ejendomme mod syd.

Der er ingen visuel kontakt til kysten.

Området får landskabelig værdi fra skovbrynet ind mod Fuglsang Skov samt de levende hegn centralt i området og mod vest. For at udnytte denne værdi positivt er der indlagt i disponeringen af lokalplanområdet en respektafstand til hhv. levende hegn og skovbryn.

Ny bebyggelse opføres som åben-lav og tæt-lav, og der tilstræbes i planen at opnå god helhedsvirkning med naboejendommene og de ejendomme der i øvrigt er beliggende i området.

I planen medtages bestemmelser om, at ny bebyggelse, af hensyn til bevaring af det karakterskabende skovbryn, ikke bebygges nærmere end 100 meter, mens ny bebyggelse ikke bør opføres nærmere de levende hegn end 10 – 20 meter. Planen indebærer desuden, at bebyggelse kan ske i maksimalt to etager.

Det vurderes, at disponeringen af lokalplanområdet i delområder tilgodeser hensyn til et værdifuldt landskab, og samtidig udnytter de landskabelige elementer til at tilgodese både hensyn til befolkning i form af et attraktivt boligområde, de landskabelige hensyn i forhold til afstand til skov og hegn, de naturmæssige hensyn og hensyn til klimatilpasning.

Samlet vurderes lokalplanen at have en uvæsentlig til neutral påvirkning af landskabet.



7.2 Biologisk mangfoldighed samt flora og fauna

Lokalplanområdet udgøres overvejende af leret landbrugsjord i om-drift.

I området er der beskyttede naturtyper i form af en mindre sø, antage-ligt en tidligere mergelgrav, i den østlige del af området samt et min-dre vandhul mod syd. Der er ikke kendte forekomster af eller leve-steder for beskyttede, sjældne eller rødlistede arter indenfor området. En del af lokalplanområdet er omfattet af skovbyggelinje. Endvidere er de syd- og østlige dele af området udlagt som potentiel økologisk forbindelse, jf. gældende Kommuneplan 2017-2029 for Fredericia Kommune og Miljøstyrelsens MiljøGis.

Potentiel økologisk forbindelse

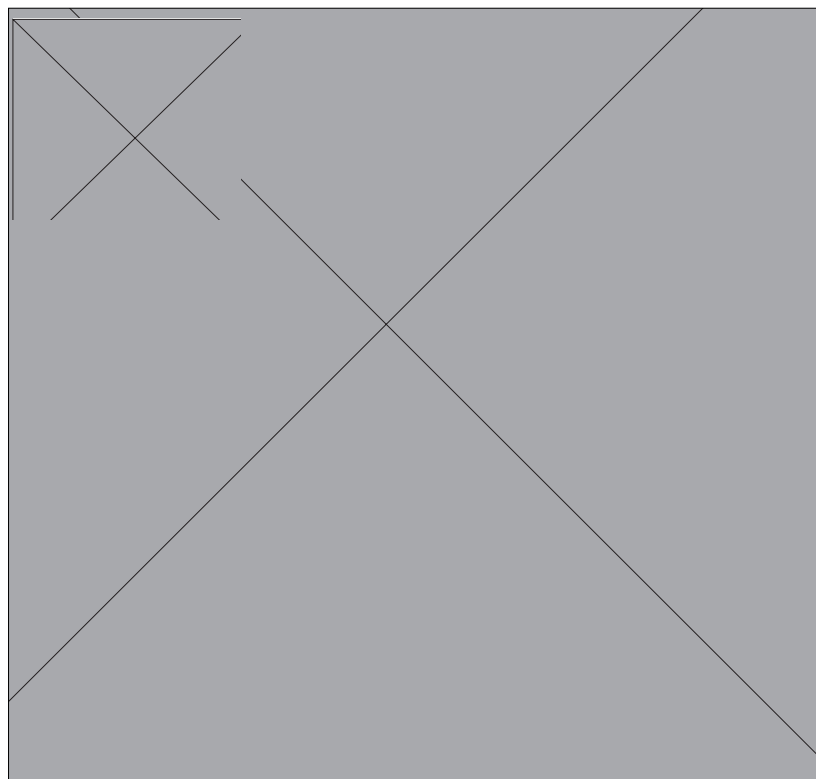
Den østlige og sydlige del af området er udlagt som potentiel økolo-gisk forbindelse, mellem naturområderne Stoustrup Skov og områder lang Ullerup Bæk nord for lokalplanområdet. Den potentielle øko-logiske forbindelse udgøres overvejende af landbrugsareal og ikke beskyttede arealer.

Ifølge retningslinje 3.4.3 i kommuneplanen skal dyr og planter natur-lige bevægelsesveje styrkes i de økologiske forbindelser og potentielle økologiske forbindelser. Her må ændringer i arealanvendelsen, bl.a. etablering af nye, større anlæg, ikke i væsentlig grad forringe dyre- og plantelivets spredningsmuligheder. Særligt for de potentielle økologi-ske forbindelser gælder dog, at udpegningen ikke er et udtryk for, at områderne over tid helt skal udgøres af naturarealer, men i stedet et udtryk for, at det samlede netværks enkelte naturarealer har en fornuf-tig indbyrdes afstand og størrelse, der kan opretholde et naturligt dyre og planteliv.

Vedtagelse af lokalplanen vil medføre at udpegningen tilrettes inden-for lokalplanens afgrænsning, således at delområde 2 og 4 vil være omfattet. Det vil betyde en justering af det udpegede areal til potentiel økologisk forbindelse. Arealets funktion som spredningsvej for dyr og planter vil kunne opretholdes gennem den planlagte arealanvendelse af de to delområder som grønt rekreativt område og som naturarealer

med mulighed for etablering af oversvømmede arealer udformet som naturlige landskabselementer.

Lokalplanen vurderes samlet at påvirke dyrelivets spredningsmulig-heder i form af en økologisk forbindelse mellem Stoustrup Skov og Ullerup Bæk positivt.



Kortet viser den overordnede struktur for vedtagne og potentielle økologiske forbindelser og beliggenhed af beskyttet natur i området omkring lokalplan-området.



Lavbund, blue-spot og beskyttet natur

I den gældende kommuneplan, er der ikke udlagt lavbundsarealer i lokalplanområdet. I den nordlige og vestlige del af lokalplanområdet er der iht. Fredericiakort.dk identificeret et blue-spot, hvor der kan forekomme vand på terræn ved kraftigere regnhændelser.

Ifølge kommuneplanen skal lavbundsarealer medvirke til at forøge naturværdierne i det åbne land, begrænse udvaskningen af næringsstoffer til vandløb, søer og fjorde, og afbøde virkningerne af ændrede klimaforhold. Lavbundsarealer skal som udgangspunkt friholdes for byggeri og anlæg der kan forhindre, at det naturlige vandstands niveau genskabes.

En realisering af planen vil medføre yderligere behov for afvanding idet større arealer end nu vil være befæstede. Der er udarbejdet et forslag til hvorledes overfladevand kan håndteres og i planen reserveres større sammenhængende arealer til tilbageholdelse af overfladevand inden udledning til recipient.

Vedtagelse af lokalplanen medfører udlæg til naturareal i delområde 2 med mulighed for at etablere afvandingsløsninger, herunder frilægning af det rørlagte vandløb Himmerigshuse samt tilstødende bassiner og lavbundsarealer med eng og mose.

I planen friholdes de lavest liggende områder for bebyggelse, og et større sammenhængende areal er reserveret til at kunne opsamle overfladevand fra bebyggelsen. Hvor det skønnes nødvendigt kan der blive tale om mindre terrænreguleringer for at undgå oversvømmelser i bebyggelsen.

Det vurderes, at planen indebærer en positiv påvirkning af lavbundsarealer indenfor Fredericia Kommune, idet planen rummer muligheder for, at der etableres våde og oversvømmede arealer, som vil medvirke til begrænsning af udledningen af næringsstoffer fra lokalplanområdet.

Indenfor lokalplanområdets delområde 2 etableres et ca. 17.000 km² stort vådområde/ mose, som efterfølgende vil være omfattet af Naturbeskyttelseslovens §3. Mosen etableres som erstatningsnatur i forbindelse med Banedanmarks udvidelse af hovedlinjen ved Taulov.



Udsnit af forslag til udformning af natur og afvandingsstruktur. Figuren viser hvordan området principielt kan udnyttes ved åbning af vandløb. Orbicon/Fredericia Kommune 2018.



Frilægning af vandløbet og etablering af mosen bør udformes koordineret, sådan at mosen kan opnå en god naturmæssig tilstand.

Der findes en §3 beskyttet mindre sø i den østlige del af lokalplanområdet, og et mindre vandhul i den sydligste del af området. Lokalplanen vurderes ikke at indebære en væsentlig påvirkning af tilstanden i søerne. Den østlige sø, som ligger i lokalplanens delområde 1, er friholdt i bebyggelsesplanen, og det vurderes derfor muligt at undgå en påvirkning af søen. Det sydlige vandhul er beliggende i lokalplanens delområde 4, hvor der ikke etableres boliger eller tekniske anlæg.

Samlet vurderes planen ikke at påvirke beskyttet natur negativt.

Skovbyggelinje

Den sydlige del af lokalplanområdet er omfattet af 300 m skovbyggelinje fra Stovstrup Skov. Ved byggeri indenfor skovbyggelinjen skal der søges dispensation ved Fredericia Kommune, alternativt skal skovbyggelinjen reduceres eller ophæves ved ansøgning til Naturstyrelsen i forbindelse med vedtagelse af lokalplanen.

Formålet med skovbyggelinjen er at sikre udsynet til skovbrynene som landskabselementer og at opretholde skovbrynene som værdifulde levesteder for dyr og planter.

Lokalplanen indebærer, at en del af arealet indenfor skovbyggelinjen udlægges til bolig. Samtidig udlægger lokalplanen friarealer og naturarealer i delområde 2 og 4, som friholdes for bebyggelse. Indenfor arealet af den nuværende skovbyggelinje findes to fritliggende ejendomme. Den sydligste ejendom er beliggende i delområde 4, som udlægges til friareal til rekreative formål. Den nordligste ejendom ligger i det fremtidige boligområde, planens delområde 1a.

Lokalplanen vil reducere det areal, der er beskyttet af den nuværende skovbyggelinje, men samtidig sikre, at bebyggelse ikke vil hindre indsigt til skovbrynet, og at der bevares en respektafstand til skoven.

Det vurderes samlet, at lokalplan 343 vil have en mindre negativ effekt på dyrelivet knyttet til skovbrynet og skoven, mens påvirkningen af skovbrynet som element i landskabet vil være lille eller neutral.



Bilag IV arter

En række dyre- og plantearter, som er opført på EU habitatdirektivets bilag IV er særligt beskyttede (bilag IV-arter). Der kan således ikke gives tilladelse eller vedtages planer, som kan skade yngle- eller rasteområder for disse arter. I Fredericia Kommune er hele kommunens areal udpeget som muligt levested for bilag IV-arter. Derfor skal Fredericia Kommune, inden der meddeles tilladelse til et anlægsarbejde, foretage en konkret vurdering/forundersøgelse af, om et givet område er levested for bilag IV-arter og i hvilket omfang det ansøgte vil påvirke eventuelt forekommende arter. Der er ingen kendte registreringer af bilag IV-arter indenfor eller i umiddelbar nærhed til lokalplanområdet. Men området kan være levested for følgende arter: stor vandsalamander, vandflagermus, sydflagermus, dværgflagermus og markfirben.

Da en stor del af arealet er dyrket eller har været dyrket indtil for nylig må det forventes at tilstedeværelsen af de nævnte arter er begrænset. Markfirben er tilknyttet områder med tørre soleksponerede skrænter eller eksempelvis diger. Vandsalamander er tilknyttet søer og vandhuller og skjuler sig i krat, sten eller skov. Flagermus yngler og raster typisk i gamle træer eller gamle bygninger. Det vurderes at lokalplanen ikke vil påvirke levevilkårene for de nævnte arter i negativ retning, da potentielle levesteder i forvejen må forventes at være begrænsede. Arealerne, som i planen er reserverede til natur og vandhåndtering, kan potentielt give mulighed for at flere af arterne fremover vil kunne finde egnede levesteder.

Etablering af naturarealer i form af naturligt udformede regnvandsbassiner og arealer med periodevis dækning af vand samt friarealer op til Stovstrup Skov og bevarelse af diger og hegn kan skabe nye levesteder for stor vandsalamander og fourageringsområder for arter af flagermus.

Sydflagermus benytter bygninger til både sommer- og vinterkvarterer mens sommerkvarterer for vandflagermus overvejende er hule træer. Vandflagermus overvintrer almindeligvis i kalkgruber og evt. kældre.

Der vil derfor være behov for en særlig opmærksomhed på forekomster af ynglende eller overvintrende flagermus ved eventuel nedrivning af bygninger eller fældning af gamle træer i tilknytning til lokalplanrådets landejendomme.

Markfirben er overvejende knyttet til sydvendte sandede skrånninger eller stendiger. Vedtagelse af lokalplanforslaget vurderes ikke at medføre hverken fjernelse eller etablering af nye oplagte levesteder for markfirben.

Samlet vurderes planens påvirkning af Bilag IV arter at være neutral-positiv. Nedrivning af bygninger og fældning af ældre træer, som kan udgøre et potentielt yngle- og rastested for flagermus, skal ske sådan, at eventuelle flagermus ikke skades.



Natura 2000

Nærmeste Natura 2000-område til projektområdet er Habitatområde H95 Røjle Klint og Kasmose skov. Området ligger mere end 6 km fra lokalplanområdet, og vil ikke blive påvirket af planen.

Samlet vurdering

Lokalplanområdet ligger i dag som hovedsageligt landbrugsareal. Området er uden kendte forekomster af beskyttede, rødlistede eller sjældne arter. Der er ingen kendte registreringer af bilag IV-arter indenfor eller i umiddelbar nærhed til lokalplanområdet. Men området kan være levested for stor vandsalamander, vandflagermus, sydflagermus, dværgflagermus og markfirben.

Vedtagelse af lokalplanforslaget vil medføre at arealer udlagt til potentiel økologisk forbindelse skal justeres i kommuneplanen. I planen udlægges en bred grøn kile i nord-syd gående retning, som kan fungere som økologisk forbindelse idet den forbinder områderne nord for Vejlevej med skovområderne syd for lokalplanområdet.

Ligeledes skal skovbyggelinjen reduceres eller ophæves.

Delområde 2 og 4 i lokalplanområdet udlægges til grønne friarealer og naturarealer med mulighed for arealer til håndtering af overfladevand. Dette giver mulighed for at udvikle denne del af lokalplanområdet med en strukturel variation, der kan danne grundlag for levesteder og sikre spredningsveje for områdets biodiversitet i form af insekter, padder, småfugle, mindre pattedyr knyttet til det åbne land samt rådyrbestanden i Stovstrup Skov.

Det vurderes, at den biologiske mangfoldighed ikke vil blive påvirket negativt af lokalplanen. Etablering af erstatningsnatur og grønne arealer til håndtering af overfladevand kan derimod medvirke til at der på sigt kan opstå større biologisk mangfoldighed på arealerne end i dag.

Der er i lokalplanen fastsat bestemmelser, der sikrer, at der ikke sker ændringer i tilstanden af de beskyttede naturtyper. Dog vil den øgede brug af området i sig selv kunne indebære en mindre negativ påvirkning af naturtyperne.

Planens påvirkning på eventuelt forekommende bilag IV-arter vurderes at være neutral til positiv for stor vandsalamander og markfirben, mens der vurderes at være behov for særlig opmærksomhed på forekomster af arter af flagermus ved nedrivning af bygninger og evt. fældning af gamle træer ved de eksisterende ejendomme.

Det vurderes at lokalplanen ikke vil påvirke levevilkårene for de nævnte arter i negativ retning, da levestederne i forvejen må forventes at være begrænsede. Arealerne, som i planen er reserverede til erstatningsnatur og vandhåndtering, kan potentielt give mulighed for at flere af arterne fremover vil kunne finde egnede levesteder.

Samlet vurderes planens påvirkning af biologisk mangfoldighed (biodiversitet), potentiel økologisk forbindelse (spredningsveje) samt levesteder for dyr og planter at være neutral – positiv.



7.3 Befolkning, menneskers sundhed og materielle goder

Lokalplan 343 udlægger et grønt friareal mod Stoustrup Skov samt naturarealer, som kan anvendes til ophold og friluftaktiviteter. Planforslaget giver mulighed for at etablere et attraktivt boligområde med nærhed til natur, rekreative arealer og gode muligheder for at opleve et værdifuldt og karakterbestemt landskab. Et nyt stort boligområde understøtter kommunens ønske om befolkningstilvækst, hvilket kan have en positiv påvirkning af erhvervslivet, samt sikre befolkningsgrundlag for opretholdelsen af antallet af arbejds-, skole- og institutiionspladser.

Lokalplanens delområde for boliger er placeret i sammenhæng med eksisterende boligområder mod øst og i sammenhæng med kommuneplanens rammeområde for centerfunktioner mod vest. Områdets anvendelse vil således være en naturlig udvikling i forlængelse af eksisterende boligområder og samtidig sikres planmæssigt tilgængelighed til centerfunktioner og kollektiv trafik. Desuden etableres forbindelser til det eksisterende stisystem, sådan at pendling/transport til og fra Fredericia by på sikker vis også vil kunne ske på cykel.

Boligområdet vurderes ikke at blive påvirket af støj fra erhverv ud over Miljøstyrelsens vejledende grænseværdier for støj, se nedenstående skema. Lokalplanen udlægger delområde 3 til etablering af en støjvold, sådan at der kan etableres centerfunktioner, inkl. virksomheder i miljøklasse 1 – 3, nordvest for lokalplanområdet, uden at disse funktioner skal etablere særskilte støjbegrænsende foranstaltninger af hensyn til boligområdet. Støjvoldens formål er således at sikre centerfunktionernes etablering og drift mht. støjforholdene.

Ved godkendelse af virksomheder i centerområdet med en højere støjpåvirkning af det i lokalplanen udlagte boligområde, end Miljøstyrelsens vejledende grænseværdier for boligområder, skal der stilles vilkår om støjbegrænsning, såfremt støjvolden ikke er en tilstrækkelig foranstaltning til at nedbringe støjpåvirkning af det nye boligområde.

Område	Hverdage kl. 07-18. Lørdage kl. 07-14.	Hverdage kl. 18-22. Søn- og helligdage kl. 07-22. Lørdage kl. 14-22.	Nat (alle dage kl. 22-07).	Maksimal værdi (alle dage kl. 22-07).
Erhvervs- og industriområde	70 dB(A)	70 dB(A)	70 dB(A)	-
Blandet bolig- og erhvervsområde samt boliger i det åbne land.	55 dB(A)	45 dB(A)	40 dB(A)	55 dB(A)
Etageboligområde	50 dB(A)	45 dB(A)	40 dB(A)	55 dB(A)
Åben-lav boligområde	45 dB(A)	40 dB(A)	35 dB(A)	50 dB(A)

Miljøstyrelsens vejledende grænseværdier for virksomhedsstøj.



Trafik og trafikstøj

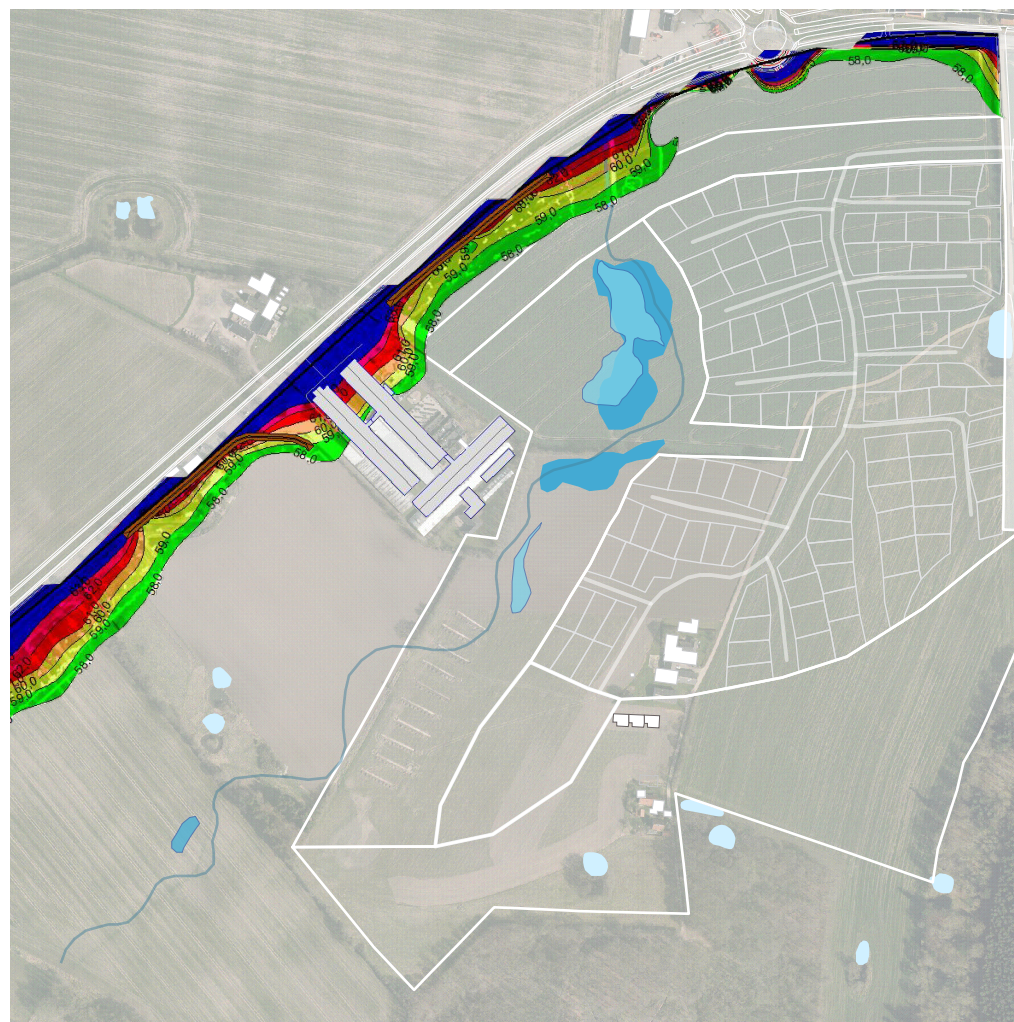
Området vejbetjenes fra Fuglsang Alle, hvor trafikmængden øges. Fredericia Kommune vurderer, at vejen vil have en tilstrækkelig kapacitet til at betjene boligområdet.

Lokalplanen vil også indebære en tilsvarende øget trafik i rundkørslen ved Søndermarksvej samt ved tilslutningen herfra til Vejlevej. Den øgede trafik vil især være mærkbar i trængselsperioder om morgenen og eftermiddagen ved ind- og udpendling fra boligområderne. Det vurderes, at der kan forventes en begrænset øget transporttid som følge af ventetid om morgenen ved rundkørslen og for udkørsel til Vejlevej. Det vurderes at tilgængeligheden til området vil være god for både bil og cykeltrafik. Området har busbetjening ved Fuglsang Alle/Søndermarksvej, som er mindre end 1 km fra området.

Der forventes ikke en væsentlig påvirkning af trafikmængden på Skærbækvej og Vejlevej.

Der er foretaget beregninger af trafikstøj fra Skærbækvej og Vejlevej ind i lokalplanens boligområde. Støjberegningerne viser, at med en ÅDT på ca. 9000 for Skærbækvej, vil Miljøstyrelsens vejledende grænseværdi på 58 dB for opholdsarealer i boligområder, være overholdt i lokalplanområdet, hvorfor der ikke skal stilles krav om støjbegrænsende foranstaltninger.

Det vurderes samlet, at lokalplanen vil indebære en positiv til neutral påvirkning af befolkning og menneskers sundhed mht. adgang til natur og rekreative arealer, centerfunktioner samt trafik og støj.



Støjbredelsen fra Skærbækvej og Vejlevej uden støjvold.



Luft, lugt og støj

I Miljøstyrelsens luftvejledning er fastsat grænseværdier og krav til emissioner for virksomheder.

Lokalplanen fastlægger områdets anvendelse til boliger samt friarealer til rekreative formål, naturarealer med mulighed for etablering af afvandingsløsninger samt et grønt areal, hvor der kan udlægges en støjvold. Lokalplanen rummer i henhold til bygningsreglement BR18 mulighed for at der kan etableres virksomhed i tilknytning til boligerne i form af liberalt erhverv, eksempelvis frisør, dagpleje, tegnestue, mv.

Det vurderes, at lokalplanen ikke indebærer væsentlig negativ påvirkning mht. luftkvalitet, lugt og støj.

Materielle goder

Lokalplanområdet rummer ikke tekniske anlæg bortset fra Stoustrup Skovvej og det rørlagte vandløb Himmerigshuse.

Lokalplanen udlægger arealer til boligområde, og vurderes ikke at indebære behov for etablering af særlige tekniske anlæg ud over hvad der er helt normalt for byggemodning af boligområder. Overskudsjord fra byggemodning og etablering af afvandingsløsninger forventes anvendt til etablering af en støjvold i lokalplanområdets nordlige del.

Overfladevand skal håndteres iht. kommunens regler for afledning af overfladevand, jf. følgende afsnit. Der vil ikke kunne etableres lokal nedsivning af overfladevand som følge af den lerede jordbund.

Forsyning af området mht. el, vand, varme, affald og spildevand vil kunne gennemføres indenfor rammerne af de gældende sektorplaner og eksisterende overordnede forsyningsnet og ordninger.

Der forventes ikke behov for at udbygge det eksisterende vejnet for at kunne betjene området, jf. ovenfor.

Samlet vurdering

Lokalplanen vurderes overordnet at have en neutral til positiv påvirkning på befolkningen, befolkningens sundhed mht. trafik, støj og luft samt materielle goder. Planen medfører, at der etableres et attraktivt boligområde i Fredericia Kommune, med adgang til grønne områder og naturarealer for lokalområdets indbyggere.

Realisering af lokalplanen vil medføre en begrænset øget trafik på vejnettet omkring lokalplanområdet, men det eksisterende vejnet vurderes at være tilstrækkeligt til at betjene området. Der vil være nærhed til offentlig transport og der vil være stiforbindelser til det øvrige stisystem ind mod Fredericia. Planmæssigt vil der på sigt være nærhed til centerfunktioner umiddelbart nordvest for lokalplanområdet.

Det vurderes, at opfyldelse af vejledende krav til luftkvalitet og støj ikke vil være problematisk i forbindelse med udlægning af arealet til boliger. Det vurderes, at der ikke skal etableres eller udbygges særlige tekniske anlæg, for at kunne betjene området og realisere planen.



7.4 Kulturarv

Lokalplanens område rummer beskyttede diger, som er vurderet at være bevaringsværdige. Indenfor lokalplanområdet findes en overpløjet gravhøj samt arealer indenfor delområderne 1a og 1b, hvor det forventes sandsynligt, at der forekommer arkæologiske fund. Herudover rummer området ikke registrerede kulturhistoriske eller arkæologiske interesser.

Beskyttede diger

De beskyttede diger er vurderet som bevaringsværdige idet de er med til at definere det landskabelige rum og materialisere og dokumentere fortællingen om områdets historie. Desuden er digerne et levested for en række planter, fugle og insekter og udgør dermed elementer til at bevare eller opnå en større biologisk mangfoldighed i området.

Vedtagelse af lokalplanen vil ikke medføre at digerne langs områdets sydøstlige, sydlige og sydvestlige afgrænsning nødvendigvis vil blive påvirket. Delområderne 1a, 1b, 2 og 3 overgår imidlertid fra landzone til byzone, mens delområde 4 forbliver i landzone. Dermed ophæves beskyttelsen af det sydvestlige dige i delområde 2. jf. Museumslovens §29a. Det nordlige øst-vest orienterede dige er beliggende i delområde 2. Dette vil således ikke være omfattet af museumslovens beskyttelse, jf. Digebekendtgørelsens § 1 stk. 2 pkt. 1, ved vedtagelsen af lokalplanen.

For at sikre beskyttelsen af det bevaringsværdige dige i områdets sydvestlige del og det øst – vest orienterede dige i delområde 2, er der indarbejdet bestemmelser i lokalplanen om at der ikke må ske ændringer af digernes tilstand. Diget i delområde 2 kan dog gennembrudes af anlægsarbejde til etablering af afvandingsløsninger, når indtrykket af diget opretholdes. Digernes beplantning kan vedligeholdes ved udtynding og beskæring, hvis karakteren af beplantningen opretholdes.

Arkæologi

Den registrerede, overpløjede gravhøj, der er beliggende i delområde 4 er ikke fredet. Lokalplanen indebærer dog, at gravhøjen ikke påvirkes ved bygge- og anlægsarbejde.

Museumsloven sikrer, at VejleMuseerne skal have mulighed for at foretage arkæologiske forundersøgelser ved anlægsarbejder, herunder bebyggelse og anlæg. Loven sikrer endvidere at arbejdet stoppes og museet underrettes såfremt der træffes fortidsminder ved byggeri og anlægsarbejder.

VejleMuseerne har ved høring af lokalplanforslaget oplyst, at der skal foretages arkæologiske forundersøgelser i delområderne 1a og 1b inden byggeomdning og bebyggelse indledes.

Samlet vurdering

Lokalplanområdets kulturhistoriske og arkæologiske værdier omfatter bevaringsværdige diger og en overpløjet gravhøj. Gravhøjen ligger i delområde 4, hvor der ikke etableres bebyggelse. Diger langs lokalplanområdets afgrænsning påvirkes heller ikke. Et centralt øst-vest orienteret dige kan blive gennembrudt i forbindelse med etablering af afvandingsløsninger og frilægning af vandløbet fra Himmerigshuse til Sønderbygård. De uberørte dele af dette dige sikres ved at diget og arealer indenfor 10 - 20 meter herfra indgår i delområde 2, hvor der ikke må opføres bygninger. Desuden er der i delområderne 1a og 1b sandsynlighed for forekomst af arkæologiske fund, og derfor anbefaler museet, at der foretages en arkæologisk forundersøgelse i dette område.

Det vurderes, at realisering af lokalplan 343 ikke vil medføre væsentlige negative påvirkninger på bevaringsværdige kulturhistoriske eller arkæologiske værdier i området.



7.5 Jordbund og grundvand

Lokalplanen vil indebære, at de nuværende landbrugsarealer omdannes til boligområde samt grønt friareal til rekreativ anvendelse og naturområde.

Jordbunden i området udgøres af lerjord. Der er ikke konstateret jordforurening i området.

I tilknytning til byggemodning og bebyggelse af arealerne vil der ske terrænregulering og udgravning til fundamenter, ledninger, veje, regnvandsbassiner mv. Overskudsjord fra arbejderne skal iht. kommuneplanens retningslinje så vidt muligt genanvendes indenfor området. Det forventes, at overskudsjord fra byggemodning og etablering af afvandingsløsninger vil kunne anvendes til opbygning af støjvolden i lokalplanens delområde 3. I det omfang dette ikke er muligt under hensyn til områdets anvendelse og de landskabelige forhold, vil overskudsjorden kunne flyttes og genanvendes i henhold til kommunens retningslinjer.

Det vurderes, at lokalplanen ikke indebærer risiko for en væsentlig negativ påvirkning af jordbunden.

Lokalplanen ligger i et område hvor der ikke er særlige grundvandsinteresser og vandindvindingsinteresser. Lokalplanen vil ikke udlægge arealer til anvendelser der kan indebære en væsentlig risiko for jord og grundvandsforurening.

I lokalplanområdets vestlige del står grundvandet i perioder højt og nær terræn. Bebyggelse og anlæg af veje i dette område bør derfor undgås.

Det vurderes at lokalplanen ikke indebærer en negativ påvirkning af grundvandsforekomster og vandindvindingsinteresser.

7.6 Overfladevand og klimatilpasning

7.6.1 Vandplanlægning

Rammerne for beskyttelse og forvaltning af overfladevand og grundvand er fastlagt i Lov om vandplanlægning, som er en udmøntning af EU's Vandrammedirektiv. I medfør af denne lovgivning er de danske vandområder opdelt i vandområdedistrikter og hovedvandoplande, og der er fastlagt miljømål for vandløb, søer, overgangsvande, kystvande og grundvand.

For hvert vandområdedistrikt er der udarbejdet en vandområdeplan med blandt andet miljømål og indsatsprogram for distriktets vandområder. Lokalplan 343 ligger inden for vandområdedistrikt 1.11 Lillebælt/Jylland.

I Vejledning til bekendtgørelse om indsatsprogrammer for vandområdedistrikter (Miljøstyrelsen, juli 2017) anføres, at "Myndigheden kan kun træffe afgørelse, der indebærer en direkte eller indirekte påvirkning af et overfladevandområde eller en grundvandsforekomst, hvor miljømålet ikke er opfyldt, hvis afgørelsen ikke medfører en forringelse af overfladevandområdets eller grundvandsforekomstens tilstand, og ikke hindrer opfyldelse af det fastlagte miljømål, herunder gennem de i indsatsprogrammet fastlagte foranstaltninger.

7.6.2 Overfladevand

Indenfor lokalplanområdet er der to mindre søer, som er særligt beskyttet, jf. afsnit 7.2.

Der forekommer ikke målsatte vandløb indenfor området, jf. Vandområdeplan 1.11 Lillebælt/Jylland.

I området findes et rørlagt vandløb, Himmerigshuse, som afvander mod nord til Ullerup Bæk. Ullerup Bæk er målsat til God økologisk tilstand, men har en Ringe økologisk tilstand baseret på forekomst af smådyr (DVFI). Miljømålet for Ullerup Bæk nord for lokalplanområdet er således ikke opfyldt.

Ved realisering af lokalplan 343 vil det rørlagte vandløb frilægges



og vil indgå i afvanding af området. Grundet jordbundsforholdene og anlæg af veje og bebyggelse i området vil mængden af overfladevand, der skal bortledes blive øget med planens realisering. Ligeledes forventes en øget hyppighed af kraftige og længerevarende nedbørshændelser som følge af klimatiske forhold. I tilknytning til den forventede øgede mængde overfladevand skal det sikres, at der ikke sker en uacceptabel hydraulisk belastning af vandløbet. Der skal således etableres våde regnvandsbassiner, som dels vil reducere den hydrauliske belastning, dels øge stofomsætningen og fjernelse af kvælstof og fosfor inden regnvandet udledes til bækken. Desuden vil det være nødvendigt at etablere arealer, der kan oversvømmes i nedbørsrige perioder, sådan at den øgede mængde afledt overfladevand ikke medvirker til øget hydraulisk belastning af Ullerup Bæk. Ullerup Bæk er i dag hydraulisk belastet og det vil derfor være nødvendigt at etablere håndtering af overfladevand lokalt i lokalplanområdet i overensstemmelse med kommuneplanens, spildevandsplanens og vandområdeplanens retningslinjer.

Etablering af regnvandsbassiner skal ske i henhold til Vejledning til etablering og renovering af våde regnvandsbassiner i Fredericia Kommune, som skal sikre at regnvandsbassiner i Fredericia Kommune projekteres og anlægges efter ens grundlæggende principper i forhold til funktion, udformning, indretning og drift og i forhold til den forventede klimatiske udvikling i forbindelse med separate regnvandsudledninger.

Udledningen af regnvand fra bassin til vandløb skal nedrosles, så det svarer mest muligt til naturlig afstrømning for at beskytte recipienten mod hydraulisk belastning og mod erosion.

Et korrekt dimensioneret og udformet bassin er et effektivt virkemiddel til at give en tilfredsstillende vandkvalitet i recipienten, da bassinet er med til at sikre en vis bundfældning af sedimenterbare stoffer som f.eks. organisk materiale, sand og jordpartikler samt tungmetaller, partikler og oliestoffer fra veje mv. Desuden vil vandets opholdstid i

bassiner medvirke til øget omsætning af næringsstoffer og organisk stof inden udløbet til vandløbet.

Ved etablering af regnvandsbassiner skal der tages hensyn til udformningen, så de kan etableres som lavvandede søer med rekreative værdier for nærmiljøet.

Lokalplanen indebærer, at området overgår fra landbrugsdrift til boligområde, grønne friarealer og naturarealer. Det indebærer, at afstrømmende overfladevand og drænvand vil have et mindre indhold af næringsstoffer end hvad der kan forventes fra landbrugsarealer i drift.

Med lokalplanen muliggøres det at etablere afvandingssløsninger inden for delområde 2. Der kan etableres løsninger, som forsinker og afdamper vandet samtidig med at løsningerne kan medvirke til at etablere naturområder som eng, tidvis våd eng og mose.

Lokalplanen muliggør, at der etableres "grønne tage". "Grønne tage" er tage dækket med bevoksning af beplantning, der optager og fordamper op til 1/3 af nedbøren på taget og aflaster dermed afvandingssystemet.

Det vurderes samlet, at realisering af lokalplanen kan gennemføres uden at hindre opfyldelsen af de fastlagte miljømål for vandløb og overfladevand. Afledning af overfladevand skal ske i henhold til kommuneplanens og spildevandsplanens retningslinjer samt etablering af våde regnvandsbassiner, sådan at der ikke forekommer en uacceptabel hydraulisk og næringsstof påvirkning af vandløbet.

Ved regulering af vandløbet fra Himmerigshuse til Sønderbygård skal der indhentes tilladelse ved kommunalbestyrelsen iht. vandløbsloven.



7.6.3 Klima

Fredericia Kommune har udarbejdet en klimatilpasningsplan, der udpeger 39 såkaldte risikoområder i forhold til oversvømmelser forårsaget af regnvand. Lokalplanområdet er prioriteret med prioritet 17 (nordlige del) og 38 (sydlige del) i forhold til risiko for oversvømmelse af regnvand.

På klimatilpasningsområdet vil spildevandsplanen være med til at beskytte udsatte områder mod oversvømmelser. Det gøres gennem tre indsatser:

- Fokus på lokal afledning eller anvendelse af regnvand, kaldet LAR
- Anlægge nye regnvandsbassiner eller udvide de eksisterende bassiner
- Forsinke afstrømningen af regnvand ved at oversvømme arealer, som ikke er så følsomme over for oversvømmelser. Det kan være ådale og andre vandløbsnære arealer

Klimaindsatserne rummer et stort potentiale for at skabe ny natur og nye rekreative arealer og værdier. Kommunen vil derfor lægge vægt på, at de nødvendige foranstaltninger så vidt muligt bliver gennemført med dette potentiale for øje. På den måde kan man opnå positive sidegevinster, så kommunens borgere får mest mulig ud af de midler, der investeres i spildevandshåndteringen.

I forbindelse med Fredericia Kommunes klimatilpasningsplan vil Fredericia Kommune gøre en særlig indsats i oplandet til Ullerup Bæk. Det skyldes, at der i forbindelse med ekstreme regnskyl har været problemer med oversvømmelser af viadukten under banen ved Vejlevej og af Strandvejen.

I indsatsen fokuseres der på at forsinke afstrømning af vand fra Ullerup Bæk for at reducere presset på den rørlagte del under jernbanen ved Vejlevej.

Det påtænkes, at etablere en eller flere permanente søer eller vådområder i området langs Ullerup Bæk.

Indsatserne i oplandet til Ullerup Bæk vil blive gennemført under hensyntagen til de særlige naturinteresser i området og Ullerup Bæks høje målsætning på den øverste strækning.

Vedtagelse af lokalplan 343, med de tiltag og muligheder dette indebærer for at etablere regnvandsbassiner og arealer til opstuvning af vand i lokalplanområdet, er således i tråd med kommunens spildevandsplan og klimatilpasningsplan.

Det vurderes samlet, at lokalplanen, på trods af udfordringen med at planen vil indebære en øget mængde overfladevand der skal afledes, samlet set vil have en positiv påvirkning af overfladevand, idet planen udlægger delområde 2 til naturarealer og arealer til håndtering af regnvand. Derved etableres mulighed for at imødegå fortsat hydraulisk belastning af Ullerup Bæk og at reducere påvirkningen af bækken med næringsstoffer.



8. Samspillet af miljøpåvirkninger, afværgeforanstaltninger og overvågning

Med lokalplanen etableres mulighed for et meget stærkt positivt samspil mellem tiltag for etablering og genopretning af natur, realisering af biologiske spredningsveje, klimatilpasning i form af reguleret afledning af overfladevand, og dermed bidrag til reduktion af hændelser med vand på veje og i kældre, reduktion i næringsstofbelastning af vandløb samt bevarelse og positiv udnyttelse af beskyttede naturtyper og kulturarv. Samtidig udnyttes terrænets naturlige fald og landskabets værdier aktivt til at skabe et attraktivt boligområde med muligheder for styrkelse af befolkningens (beboernes) sundhed og trivsel. Lokalplanen er desuden i god overensstemmelse med den øvrige og overordnede planlægning for Fredericia Kommune, herunder varetagelse af hensyn til etablering af centerfunktioner i området nord for lokalplanområdet samt sammenhæng med det eksisterende boligområde Fuglsang Øst og udnyttelsen af eksisterende infrastruktur i tilknytning til vejnet, stiforbindelser og forsyning.

Samlet vurderes lokalplan 343 med arealdisponeringen af området og rammerne for arealanvendelsen indenfor delområderne at være en bemærkelsesværdig helstøbt og fremsynet planlægning med respekt for menneskers trivsel, naturen og kulturarv i området.

Planen disponerer et areal til støjvold, der som afværgeforanstaltning skal sikre mulighederne for etablering af centerfunktioner i området nord for lokalplanområdet. Støjvolden vil samtidig medvirke til at reducere påvirkning af lokalplanområdet med trafikstøj. Med støjvoldens placering i den nordlige del af lokalplanområdet, vurderes, at volden ikke vil indebære skyggepåvirkninger ind i lokalplanområdet. Samtidig vil volden medvirke positivt til at definere det landskabelige rum i lokalplanområdet.

En realisering af lokalplan 343 vil ikke i sig selv have væsentlig negativ indvirkning på miljø og natur, og ved miljøvurdering af planen er der ikke identificeret behov for at iværksætte særskilt overvågning i tilknytning til vedtagelse og realisering af planen.

En række parametre overvåges løbende i forbindelse med eksisterende overvågningsprogrammer. Trafikudviklingen følges gennem trafikmålinger på det overordnede vejnet. Tilstanden af grundvand og vandløb overvåges løbende iht. anden lovgivning.

Endvidere overvåges tilstanden af beskyttede naturområder og forekomst af bilag IV-arter ved Fredericia Kommunes generelle løbende tilsyn og registrering af naturområder og arter. Nedrivning af bygninger og fældning af ældre træer, som kan udgøre et potentielt yngle- og rastested for flagermus, skal ske sådan, at eventuelle flagermus ikke skades.

Der vurderes derfor ikke at være behov for etablering af særskilt overvågning i forhold til vedtagelse af lokalplanen.







Fredericia Kommune
Gothersgade 20
7000 Fredericia

fredericia.dk
kommunen@fredericia.dk
tlf: 72 10 70 00