



Strategisk samarbejdsaftale om boligsocial indsats

Områdernes navne:

Korskærparken og Sønderparken

Aftalens parter:

Boligkontoret Fredericia

boli.nu

Fredericia Kommune

Samarbejdsaftalen:

Samarbejdsaftalen gælder for den boligsociale Helhedsplan i Fredericia for perioden 1.1.2019 til 31.12.2022.

Helhedsplanens praktiske udførelse varetages af Områdesekretariatet, som er administrativt placeret under Boligkontoret Fredericia, og refererer i faglig henseende til direktøren.

Underskrifter:

Boligkontoret Fredericia

Dato	Navn
------	------

boli.nu

Dato	Navn
------	------

Fredericia Kommune

Dato	Navn
------	------



Aftaledokumenter

Det er et krav, at der udarbejdes en **strategisk samarbejdsaftale** for at opnå Landsbyggefondens støtte til boligsocial indsats. Aftalen forpligter kommune og boligorganisationer i forhold til organisering og styring af den pågældende bevilling.

Ændringer i den strategiske samarbejdsaftale skal godkendes af Landsbyggefonden.

Konkrete aftaler om specifikke aktiviteter mellem den boligsociale indsats og de lokale kommunale institutioner, foreninger eller andre aktører skal fastlægges i særskilte **delaftaler** for hvert indsatsområde, der hører under den strategiske aftale.

Bestyrelsen for den boligsociale indsats skal i den forbindelse sikre, at delaftalerne for de valgte indsatsområder løbende ajourføres, og de ajourførte aftaler skal til enhver tid kunne rekvireres af Landsbyggefonden.

Følgende dokumenter skal vedlægges denne strategiske samarbejdsaftale:

- Et organisationsdiagram (ad samarbejdsaftalens pkt. 2)
- En delaftale for hvert af de valgte indsatsområder (ad samarbejdsaftalens pkt. 5)
- En beredskabsplan jf. regulativets § 6
- En milepælsplan for den samlede projektperiode
- Et budget udarbejdet i skabelonen fra <http://driftsstoette.lbf.dk>
- Et aktivitetskema udarbejdet i skabelonen fra <http://driftsstoette.lbf.dk>
- Et bilag med centralt genererede målinger ved indsatsens starttidspunkt
- Et kommissorium for bestyrelsen

1. Formål med den boligsociale indsats

Fredericia – sammen har vi mål, håb og drømme

Den boligsociale helhedsplan for Fredericia 2019 – 2022 bygger videre på erfaringerne fra den tidligere boligsociale helhedsplan for SønderKorskær 2014 – 2018 samt den generelle evidensbaserede viden, der er opnået indenfor det samlede boligsociale felt, og vil indeholde en vekselvirkning mellem effektive metoder og nye pilotprojekter. Fredericia Kommunes kvantitative og kvalitative systemer vil samtidig understøtte Helhedsplanens udmøntning. På denne vis bliver det muligt at anvende relevante og nødvendige nøgletal for de to boligområder, hvorved udviklingen for områderne kan følges tæt.

Med visionen *Fredericia – sammen har vi mål, håb og drømme* vil den boligsociale indsats have fokus på at understøtte alle aktiviteterne, initiativerne, fællesskaberne, herunder beboerne og ikke mindst de attraktive boligområder i Korskærparken og Sønderparken.

Blik mod resten af byen

Det er et formål at åbne op for boligområderne Korskærparken og Sønderparken ud mod resten af Fredericia by. Dette gøres gennem et stærkt koordineret samarbejde mellem



boligorganisationerne og Fredericia Kommune, hvor parterne i samarbejde med den boligsociale helhedsplan skal være med til at sætte fokus på målet om at skabe synergi mellem boligområderne og resten af Fredericia.

Boligsocial indsats som supplement til almene velfærdsydelse

Begge boligområder er på regeringens ghettoliste under ny definition nu beskrevet som henholdsvis udsat boligområde for Sønderparken og blandt de hårdeste ghettoområder for Korsbærparken. Nedenfor er beskrevet, hvad der henvises til i de nye definitioner.

Formålet med indsatserne i områderne er, at løfte områderne gennem boligsocial indsats for beboerne og at modvirke tendenser til øget segregering og koncentrationen af socialt udsatte og sårbare beboere i områderne. Den boligsociale indsats er et supplement til almene velfærdsydelse, der er særligt målrettet Korsbærparkens og Sønderparkens beboersammensætning. Den boligsociale indsats vil i et tæt samarbejde med boligorganisationerne og Fredericia Kommune skabe rammerne for en sammenhængende indsats mellem de kommunale etablerede tilbud og den boligsociale indsats.

Formålet med den boligsociale helhedsplan er, at sætte beboernes ressourcer i spil, så beboernes handlemuligheder styrkes og flere dermed får mulighed for at skabe sig et bedre liv, både for sig selv og for hele familien. Dette skal medvirke til øget mulighed for uddannelse og beskæftigelse samtidig med, at familiernes bidrag og egne muligheder for at skabe mere positivt udviklende social arv øges. Alt sammen medvirkende til, at tryghed og især trivsel øges for beboerne og kriminalitet forebygges.

Et af omdrejningspunkterne for den boligsociale helhedsplan er, at medvirke til at skabe stærke netværk, fællesskaber og relationer for beboerne både i forhold til andre i, udenfor og omkring Korsbærparken og Sønderparken. Der er i begge områder meget aktive frivillige, som tager ansvar i de to beboerhuse Aktivitetshuset i Sønderparken og Medborgerhuset i Korsbærparken. Begge steder er der igangsat aktiviteter, som er drevet af frivillige, og disse danner et naturligt udgangspunkt for formålet at styrke sammenhængskraften og medborgerskabet i lokalsamfundet.

Dette formål går igen i mange af indsatserne med afsæt i visionen om at åbne op for områderne mod resten af Fredericia by, og hvor alle støtter hinanden. Herunder tænkes både samarbejdspartnerne, foreninger, organisationer og virksomheder samt erhvervsnetværk ind som understøttende i forhold til at styrke sammenhængskraften og medborgerskabet i lokalsamfundet.

I den boligsociale helhedsplan er der især et særligt fokus på at styrke beboernes tilknytning til arbejdsmarkedet helt generelt og på at få flere unge i uddannelse og/eller beskæftigelse. Dette gøres blandt andet ved en særligt forebyggende indsats i samarbejde med kommunale fremskudte medarbejdere fra forskellige afdelinger, hvor der arbejdes med de grundlæggende forudsætninger igennem styrkelse af den enkelte og den enkeltes muligheder og kompetencer, den enkeltes personlige trivsel og med et blik for familiens ressourcer. For at understøtte den enkelte beboer og familien understøttes både forebyggende og aktiverende og med et styrke- og ressourcefokus med målorienteret vejledning, støtte og håndholdt indsats i forhold til uddannelse og beskæftigelse, forældreansvar, tryghed og trivsel osv. Nogle af de konkrete



aktiviteter herunder bliver via tilgængelighed og relationelt arbejde at åbnet døre og veje til beskæftigelse, uddannelse og iværksætteri. Andre eksempler på aktiviteter vil være udvikling af sundheds-, forandrings- og trivselsambassadører i form af Bydelsmødre og Baba-projekt (fædre for forandring), SønderKorskær på forkant, familie idræt, By-højskole, fælles- og familiearrangementer, klubliv og ungKP, beboerservice i form af vejledning og udlejningsservice (cykler, pc'ere, iPads, FIC-armbånd osv.), lektiehjælp og fritidsjob. .

Det er hensigten hele tiden at være nytænkende og metodeudviklende i dette arbejde og dermed supplere kommunale eksisterende tilbud til beboerne. Samtidig har den boligsociale indsats en brobyggende rolle i forhold til Fredericia Kommune, og er på den måde et ekstraordinært supplement til kommunale ydelser og tilbud.

Der arbejdes ud fra en hjælp-til-selvhjælp tankegang med udgangspunkt i det enkelte menneskes og beboernes ressourcer. Samtidig er der fokus på at styrke beboernes trivsel og tage hånd om de barrierer, der kan forhindre, at de kan varetage et job eller komme i uddannelse, som for eksempel helbredsmæssige årsager, familieproblemer eller større personlige eller sociale udfordringer.

Med fokus på medborgerskab, uddannelse og beskæftigelse ligger den boligsociale helhedsplan i god tråd med Fredericia Kommunes fælles strategiske ramme for indsatser i udsatte boligområder.

Overordnet er der nedenstående formål med den boligsociale indsats i nævnte rækkefølge:

- At styrke uddannelsesniveau og tilknytningen til arbejdsmarkedet for beboere med anden etnisk baggrund end dansk, langtidsledige og med særligt fokus på unge.
- At styrke den forebyggende indsats omkring børn, unge og forældre i boligområderne.
- At forebygge utryghed og styrke trivsel i boligområderne.
- At styrke beboernes involvering i boligområderne.

Følgende tværgående indsatsområder skal bidrage til at løfte visionen for og formålet med Helhedsplan Fredericia 2019 – 2022:

- Uddannelse og Beskæftigelse
- Forebyggelse og Forældreansvar
- Tryghed og Trivsel
- Kriminalpræventiv indsats

Helhedsplanens aktiviteter vil blive iværksat i et tæt samspil mellem de kommunale og de boligsociale indsatser.

2. Organisering

Parterne bag den strategiske samarbejdsaftale skal etablere en projektorganisation med en ansvarlig **bestyrelse** for gennemførelsen af den boligsociale indsats, således at en **éntydig og kompetent ledelse** kan sikre koordinering af den lokale indsats og



prioritere på tværs af alle niveauer og organisationer, - herunder boligorganisationer, boligafdelinger og kommune jf. regulativets § 6, stk. 6.2.

Under bestyrelsen kan der etableres en eller flere (tematiske/lokale) styre-/følgegrupper. I store boligsociale indsatser kan det være en overvejelse værd at nedsætte én styregruppe for hvert indsatsområde i den boligsociale indsats, medens det i mindre og små indsatser ofte er tilstrækkeligt med én styregruppe, der dækker det hele.

Beskrivelsen af organiseringen skal suppleres med et organisationsdiagram. Endvidere skal det beskrives, hvordan sekretariatsbetjening af bestyrelsen vil foregå.

Der nedsættes en bestyrelse

Bestyrelsen består af medlemmer på direktør- og chefniveau fra både boligorganisationer og kommune.

Det overordnede ansvar for helhedsplanen ligger hos bestyrelsen, hvis sammensætning sikrer spillet mellem de to boligorganisationer og Fredericia Kommune på det strategiske plan, herunder også i relation til de konkrete forvaltningsområder. Bestyrelsen skal overordnet sikre, at den vedtagne boligsociale helhedsplan i Fredericia kommune 2019-2022 bliver gennemført som planlagt, herunder at både boligorganisationer og Fredericia Kommune bidrager på den aftalte måde.

Det er Bestyrelsens ansvar, at der sikres fremdrift, retning og effektivitet i helhedsplanen inden for de prioriterede områder.

Bestyrelsen har mulighed for at foretage justeringer af indsatsen i takt med, at indsatsen udvikles lokalt, så længe retning og prioritering i den strategiske samarbejdsaftale fastholdes.

Bestyrelsen skal endvidere tage stilling i konflikter, hvis disse ikke kan afklares mellem parterne inden for de enkelte indsatsområder.

Bestyrelsen mødes 2-4 gange årligt.

Der henvises til udarbejdet kommissorium for bestyrelsen.

Områdesekretariatet

Områdesekretariatet forestår den daglige drift, udmøntning og koordinering af den boligsociale helhedsplan. Områdesekretariatet er placeret lokalt i boligområderne med base i Korskerparken. Konkret vil Områdesekretariatet sikre administration, økonomistyring, personaleledelse, evaluering, afrapportering til bestyrelsen og LBF, formidling samt samspil og synergi mellem de boligsociale indsatser og de kommunale indsatser. Væsentligt er ligeledes den daglige sparring til de boligsociale medarbejdere. Medarbejdere i Områdesekretariatet vil samarbejde med beboere, bestyrelser, samarbejdspartnere, lokale institutioner m.v. på vej mod helhedsplanens fastsatte mål. Facilitering af arbejdsgrupper varetages af ledelsen af Områdesekretariatet.

Der nedsættes en arbejdsgruppe under hvert indsatsområde

Arbejdsgrupperne er gensidige rollefordelings-, inspirations- og dialogfora, hvor den tværfaglige dialog om og planlægning af indsatserne og målopfyldelse gennemføres og sikres. I hver arbejdsgruppe indgår de parter, som tager del i at løfte indsatsområdets aktiviteter i hverdagen i områderne. Nedenfor er skitseret, hvem der forventes at sidde i de nævnte arbejdsgrupper under den boligsociale helhedsplan, og derved tager ansvaret på sig i forhold til at løfte indsatserne i fællesskab.

Hver arbejdsgruppe mødes en gang hver måned.



En gang i kvartalet mødes alle medarbejdere på tværs af de fire arbejdsgrupper med formålet af skabe sammenhæng i indsatserne, at sikre videndeling, at sikre en stærk lokal koordinering, forankring og udvikling af indsatserne.

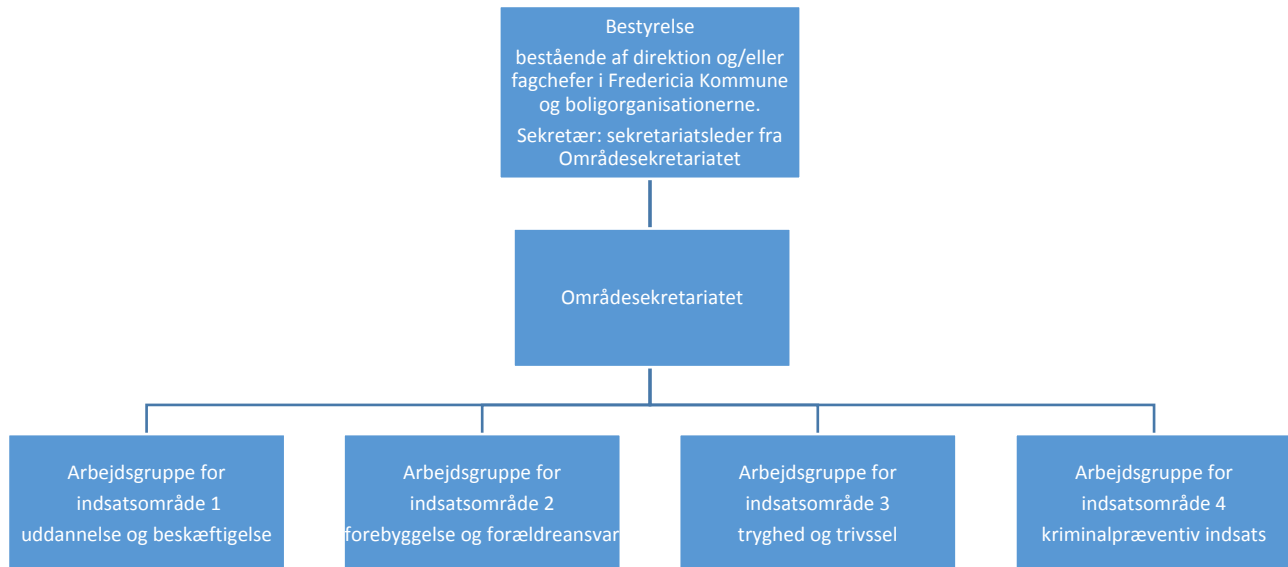
- Medvirkende i arbejdsgruppen for Uddannelse og beskæftigelse:
 - o Ledelse og medarbejdere fra Områdesekretariatet, fremskudte kommunale medarbejdere og ledelse fra jobcenteret og UU, medarbejder fra genoptræningscenteret og, efter behov, andre eksterne parter, der tager del i indsatsområdets aktiviteter i perioder.
- Medvirkende i arbejdsgruppen for forebyggelse og forældreansvar:
 - o Ledelse og medarbejdere fra Områdesekretariatet, fremskudte kommunale medarbejdere, primært fra familie- og børnesundhedsområdet, medarbejder/medarbejdere fra jobcenteret, afdelingsleder fra daginstitutionsområdet, afdelingsleder fra indskolingen og afdelingsleder fra udskolingen, og evt. andre eksterne parter, der tager del i indsatsområdets aktiviteter i perioder.
- Medvirkende i arbejdsgruppen for tryghed og trivsel:
 - o Ledelse og medarbejdere fra Områdesekretariatet, fremskudte kommunale medarbejdere indenfor fritids- og sundhedsområdet og frivillige beboere, repræsentanter fra aktive afdelingsbestyrelser i områderne, husbestyrelser og foreningerne i området samt evt. andre eksterne parter, der tager del i indsatsområdets aktiviteter i perioder.
- Medvirkende i arbejdsgruppen for kriminalpræventiv indsats:
 - o Ledelse og medarbejdere fra Områdesekretariatet, fremskudte kommunale medarbejdere, primært fra SSP, UngKP og klub-området, politiet, skolen, motionsforeningen, fritidspas, medlem fra hver husbestyrelse, og evt. andre eksterne parter, der tager del i indsatsområdets aktiviteter i perioder.

Der kan ad hoc inviteres både politikere og beboere med ved møder efter behov.

Fastsatte møder afløser ikke løbende koordinering og kommunikation om de enkelte aktiviteter, men sikrer en systematisk evaluering af og vurdering af helhedsplanen.



Organisationsdiagram for den boligsociale helhedsplan i Fredericia 19-22



3. Beskrivelse af områdets overordnede problemkompleks, beboere og tryghedssituation

Boligområderne Korskærparken og Sønderparken

Sønderparken og Korskærparken er områder, der rummer både omfattende muligheder og ressourcer, men også store udfordringer. I det følgende udpeges, hvilke ressourcer der skal bygges på, og hvilke udfordringer der især skal tages fat på i den kommende planperiode.

Sønderparken og Korskærparken ligger i den vestlige del af Fredericia. Der bor 2925 beboere fordelt på 1354 lejemål (BL-tabel 26/10 2016) i henholdsvis Korskærparken og Sønderparken, som udgør Helhedsplan Fredericia 2019-2022. Omkring 1/3 af beboerne er under 18 år.

Områderne består af etageboliger med åbne arealer og et velfungerende netværk af veje og stier imellem sig. Korskærparken er opført i perioden 1968-71, mens Sønderparken kom til i perioden 1974-80. Begge steder er boligerne løbende blevet renoveret, og hele området fremstår åbent og lyst.

Boligerne administreres af to boligorganisationer: boli.nu og Boligkontoret Fredericia. I Korskærparken er boligerne organiseret i 5 afdelinger, og i Sønderparken er de inddelt i 4 afdelinger. Hver afdeling har en bestyrelse, som varetager godkendelse af driftsbudgetter og -regnskaber efter fremlæggelse for afdelingen. Ideer til ændringer og forbedringer i afdelingen kommer som regel fra afdelingsbestyrelsen, som også afstemmer målsætninger for afdelingen, og forestår den årlige markvandring i samarbejde med ejendomsinspektør og/eller ledende ejendomsfunktionær.

Blandt områdets fysiske aktiver kan der peges på:

- Stort udbud af rummelige og velfungerende boliger, som er blevet renoveret ude såvel som inde.
- To store, lyse og rummelige beboerhuse i form af Medborgerhuset Korskær i Korskærparken og Aktivitetshuset i Sønderparken
- Gode og nyetablerede udendørs boldspils- og legeområder
- Velfungerende infrastruktur af veje, stier og p-pladser, som er godt forbundet til byens hovedfærdselsårer og mellem boligområderne
- Kort afstand til naboområder og centrum
- God understøttelse af offentlige institutioner, herunder dagtilbud, skole og klubber
- Nærhed til natur, herunder Hannerup og Fuglsang skov
- Nærhed til Fredericia Idrætscenter og Madsby Parken
- Nærhed til flere indkøbscentre og lægehus
- Nærhed til Fredericia Messecenter og flere større lokale virksomheder

Områdets største ressource er naturligvis beboerne. Til sammen dækker de cirka 40 forskellige nationaliteter og råder dermed over en stor mangfoldighed af kulturer og erfaringsbaggrunde. I Korskærparken har 52,2 (Danmarks Statistik 2017) procent af beboerne en anden etnisk baggrund end dansk, mens tallet er godt 30,6 (BL-tal 2016) procent i Sønderparken. Mange har udstrakte forbindelser og netværk til andre lande, og på den måde kommer området til at være en slags knudepunkt i et globalt samfund. Man kunne kalde det en global landsby.

Områdernes hovedudfordringer

Ved siden af disse åbenlyse ressourcer står området også med en række sociale udfordringer. Områderne skiller sig ud i forhold til den øvrige befolkningssammensætning i Fredericia Kommune og sammensætningen i almene boliger i kommunen generelt.

Områderne er forskellige, og har hver sin udviklingshistorie bag sig, men kendetegnende for dem er, at de er udfordrede boligområder. Kriterierne for såkaldte ghettoområder og udsatte boligområder, jf. Økonomi- og Indenrigsministeriets opgørelse i publikationen "Ét Danmark uden parallelsamfund – Ingen ghettoer i 2030"

(<file:///C:/Users/ali/Downloads/Publikation%20Et%20Danmark%20uden%20parallelsamfund.pdf>, den 5/4-2018) er, udover at rumme mindst 1000 beboere, at:

**Boks 4**

Definition af udsatte bolig-områder og ghettoområder

* Uddannelsesdata vedr. "kun grundskole" er baseret på uddannelsesdata, hvor der kun medtages uddannelser, som er taget eller godkendt i Danmark. Kriterieværdien er samtidig hævet fra 50 til 60 pct. i forhold til den hidtidige definition.

Regeringen foreslår, at et udsat boligområde/ ghettoområde fremover karakteriseres som et fysisk sammenhængende alment boligområde med mindst 1.000 beboere, som opfylder nedenstående kriterier.

Udsatte boligområder opfylder mindst 2 af nedenstående 5 kriterier:

- 1) Andelen af indvandrere og efterkommere fra ikke-vestlige lande overstiger 50 pct.
- 2) Andelen af beboere i alderen 18-64 år, der er uden tilknytning til arbejdsmarkedet eller uddannelse, overstiger 40 pct.
- 3) Antallet af dømt for overtrædelse af straffeloven, våbenloven eller lov om euforiserende stoffer overstiger 2,7 pct. af antallet af beboere.
- 4) Andelen af beboere i alderen 30-59 år, der alene har en grundskoleuddannelse, overstiger 60 pct.*

- 5) Den gennemsnitlige bruttoindkomst i alderen 15-64 år i området eksklusivt uddannelsessøgende udgør mindre end 55 pct. af den gennemsnitlige bruttoindkomst for samme gruppe i regionen.

Ghettoområder står på listen over udsatte boligområder og opfylder:

- 1) Mindst to af de tre oprindelige ghettokriterier om:
 - a. antal dømt på over 2,7 pct.
 - b. andel uden for arbejdsmarked eller uddannelse på over 40 pct.
 - c. andel af indvandrere og efterkommere fra ikke-vestlige lande på over 50 pct.

ELLER

- 2) Andel af indvandrere og efterkommere fra ikke-vestlige lande på over 60 pct.

- 1) Andelen af beboere i alderen 18-64 år, der er uden tilknytning til arbejdsmarkedet eller uddannelse, overstiger 40 procent.
 - Begge boligområder opfylder dette kriterium (BL nøgletal 2015 for Sønderparken og Danmarks Statistik 2017 for Korsværparken).
- 2) Andelen af indvandrere og efterkommere fra ikke-vestlige lande overstiger 50 %
 - Korsværparken opfylder alene dette kriterium, mens Sønderparken ligger på 30,6 % (BL nøgletal 2016).
- 3) Gennemsnittet for antal dømt for overtrædelse af straffeloven, våbenloven eller lov om euforiserende stoffer for de sidste to år overstiger 2,70 procent af beboere på 18 år og derover.
 - Dette kriterium opfyldes ikke i boligområderne. Men antallet af anmeldelser er stigende i begge områder (Tal fra Sydjyllands politi, Fredericia 2018)

Antal anmeldelser for områderne leveret fra politiet den 30.01.2018

	Sønderparken		
	År 2015	År 2016	År 2017
Antal anmeldelser i alt	269	239	426
....heraf alm anmeldelser	145	88	258
....heraf utryghedsskabende	124	161	168

	Korsværparken		
	År 2015	År 2016	År 2017
Antal anmeldelser i alt	439	302	378
....heraf alm anmeldelser	195	129	148
....heraf utryghedsskabende	244	173	230



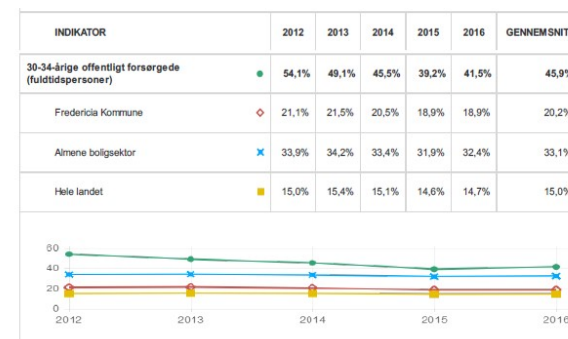
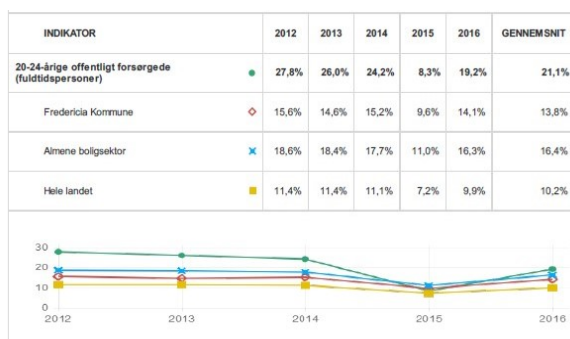
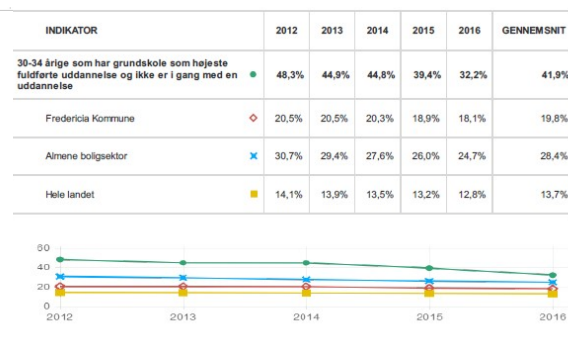
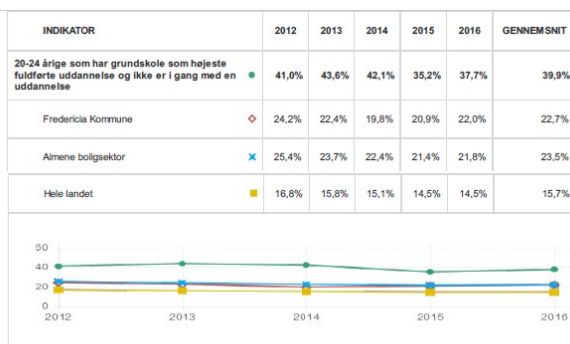
- 4) Andelen af beboere i alderen 30-59 år, der alene har en grunduddannelse, overstiger 50 procent (definition fra ghettolisten december 2017) af samtlige beboere i samme aldersgruppe.
- Dette er ikke direkte målbart for boligområderne, men over 40 % af beboerne i de to områder er på offentlig forsørgelse (BL nøgletal 2015).
- 5) Den gennemsnitlige bruttoindkomst for skattepligtige i alderen 15-64 år i området, eksklusiv uddannelsessøgende, er mindre end 55 procent af den gennemsnitlige bruttoindkomst for samme gruppe i regionen.
- Dette er ikke direkte målbart for boligområderne. Men indkomstniveauet udgør mellem 62,7% og 65,8% af den gennemsnitlige årlige indkomst pr. husstand for Fredericia Kommune som helhed, der ligger på 496.007 kr. (BL nøgletal 2015).

Af Økonomi- og Indenrigsministeriets opgørelse i publikationen "Ét Danmark uden parallelsamfund – Ingen ghettoer i 2030" fremgår det, som tidligere nævnt, at Sønderparken nu er kendetegnet ved at være et udsat boligområde, og Korsværtparken er kendetegnet som værende blandt et af de hårdeste ghettoområder.

Områdernes problemkompleks

Indsatsen i de to boligområder vil have særligt fokus på de problemstillinger, hvor områderne markant adskiller sig fra resten af Fredericia Kommune. Der vil samtidig fortsat være fokus på en forebyggende indsats, som tager afsæt i den positive udvikling, der lige nu kan spores i de to områder, og som har vist sig henover den seneste 4-årige periode i Korsværtparken og Sønderparken.

Her viser tal fra Landsbyggefonden udtrykket for områderne i 2018 bl.a.:



Som det fremgår viser tallene en tydelig fremgang indenfor fleste indsatsområder fra 2012 til 2016 med undtagelse af antallet af 1-5 årige, som ikke er i pasningsordning. Her er antallet af 1-5 årige børn, der ikke er i pasningsordning steget betydeligt, hvilket udfordrer sprogudvikling og udvikling af sociale færdigheder og almen dannelse.

Beboersammensætningen i de to boligområder adskiller sig markant fra Fredericia Kommune som helhed på flere centrale områder som, set i sammenhæng, hindrer en positiv udvikling i de to boligområder. Boligområderne rummer en bred beboersammensætning, hvor nedenstående indikatorer gør dig gældende.

Mange børn og unge i udsatte miljøer i boligområderne

Andelen af børn og unge under 18 år i boligområderne er høj, idet 28% er under 18 år mod 21% for Fredericia Kommune som helhed (andelen er i Sønderparken 25% og i Korsværparken 30%) (BL-tal 2016). 36% af boligområdernes børn vokser op i familier med kun én forsøger mod 21% for Fredericia Kommune som helhed (andelen er i Sønderparken 38% og i Korsværparken 36%).

Der er aktuelt 6 familierelaterede indsatser fra Områderne. Der er 53 aktive børnesager, hvoraf de tre er indberettet som værende anbringelser. Der har i projekt "SønderKorskær på forkant" haft 6 aktive forløb, som omhandler familieorienteret indsats i det forebyggende felt.

Manglende ressourcer hos familierne kommer blandt andet til udtryk ved, at flere børn og unge, der færdes i områderne med en uhensigtsmæssig adfærd, skaber utryghed blandt de øvrige beboere og har i perioder karakter af konflikt mellem beboergrupper.

Manglende tilknytning til arbejdsmarkedet i boligområderne

Vedrørende arbejdsmarkedsstatus kan der konstateres en kendskabs-procent i forhold til ledighed på 30,6% i boligområderne i forhold til Fredericia som helhed på 15,3% (Tal fra Fredericia kommune, juni. 2017). På baggrund af den høje andel med mangel på tilknytning til arbejdsmarkedet blandt beboere, er boligområderne karakteriseret ved lave indkomstforhold.

Det kan således konstateres, at 63% (BL-tal 2015) af de fuldt skattepligtige personer på 15 år og derover har en indkomst på under 200.000 kr. mod en tilsvarende andel for Fredericia Kommune i øvrigt på 46%.

Høj andel af beboere med anden etnisk baggrund

Andelen af indvandrere og efterkommere i boligområderne tilsammen udgør 44% mod 10% for Fredericia Kommune (andelen er i Sønderparken 31% og i Korsværparken 55%), (BL-tal 2016). Det er ikke i sig selv et problem, at mange har anden etnisk baggrund, men udfordringer i forhold til sprog, kultur og lavindkomst medfører behov for særlig indsats indenfor alle indsatsområder.

Manglende uddannelse

Det kan konstateres, at en stor del af beboerne kun har grundskole som højest fuldførte uddannelse, idet 35% (BL-tal 2015) af de 15-64 årige kun har grundskole som højest fuldførte uddannelse mod 21% (BL-tal 2015) for Fredericia Kommune som helhed. Den manglende uddannelse bidrager således til, at det er svært eller næsten umuligt for disse beboere at komme i arbejde.

Kriminalitet og tryghed



Det kan konstateres, at der på distriktets lokale udskolingsklasser på Ullerupbækskolen, Nørre Allé er ca. 150 elever med en fraværsprocent på 5-10%. I alt går der 367 elever fordelt på 7., 8. og 9. klassesettrin. Ca. 15 elever har en fraværsprocent på mere end 10%.

Der er i distriktet 33 unge, som der er decideret SSP bekymring i forhold til. De 33 unge, der er på SSP-bruttolisten, er de unge, som har figureret på politiets afdækning gennem det sidste 1½ år.

Bekymringen i forhold til unge i områderne og fraværsprocenten medfører, at der er behov for fokus på indsatser, der nedbringer fraværsprocenten og fjerner bekymring i forhold til tryghed og trivsel, både for de unge selv og beboerne i områderne.

Kriminaliteten er, jf. politiets oplysninger, ikke fremherskende i boligområderne, men på baggrund af øvrige parametre er der stort behov for at styrke boligområderne med fokus på forebyggelse i form af kriminalpræventiv indsats og tryghed og trivsel.

Hvis man holder denne Helhedsplans områder op mod de fem kriterier for udsatte boligområder, så fremgår det at boligområderne fremstår med høj andel af ledige, mange lavt uddannede, mange med relativt lave indkomster og en højere andel af beboere med en anden etnisk baggrund end dansk.

Derfor er de to vægtigste indsatsområder i den boligsociale helhedsplan i Fredericia stadig uddannelse og beskæftigelse samt forebyggelse og forældreansvar.

En undersøgelse fra CFBU viser dog, at kriminaliteten falder mere i de boligområder, som har helhedsplaner. Meget tyder således på, at der kan ses en positiv effekt af de hidtidige bestræbelser på at forebygge ungdomskriminalitet i områderne, hvilket blandt andet ligger til grund for, at vi fortsat gerne vil arbejde forebyggende med dette indsatsområde.

Områderne er kendetegnet ved følgende data:

kildeanvisning: "BL nøgletal, Danmarks statistik, 2016 (2011-2015 tal)"



Korskærparken
607 Fredericia
DS-kode: 0245

Tabel 1. Befolkningen fordelt på oprindelse og alder 1. januar 2012 - 2016

		Boligområdet					Fredericia kommune				
		2012	2013	2014	2015	2016	2012	2013	2014	2015	2016
Personer i alt	I alt	100,0	100,0	100,0	100,0	100,0	100,0	100,0	100,0	100,0	100,0
	0-6 år	11,0	10,7	10,4	11,0	11,0	7,9	7,9	7,8	7,6	7,4
	7-17 år	21,3	21,3	20,6	19,5	19,1	14,1	13,9	13,7	13,6	13,5
	18-24 år	7,6	7,7	8,1	9,6	8,2	8,0	8,3	8,3	8,4	8,3
	25-29 år	5,5	5,7	6,1	6,4	6,1	4,8	4,8	4,9	4,9	5,1
	30-34 år	6,0	6,2	5,5	5,8	5,8	5,8	5,6	5,5	5,4	5,4
	35-49 år	20,1	20,0	20,7	19,6	18,9	22,0	21,7	21,3	21,0	20,6
	50-64 år	14,3	14,5	14,9	14,3	14,5	19,1	19,0	19,2	19,5	19,8
	65 år og ældre	14,2	13,9	13,6	13,8	16,3	18,3	18,8	19,3	19,6	19,8
	Diskretionelt	0,0	0,0	0,0	0,0	0,0	0,0	0,0	0,0	0,0	0,0
	Personer af dansk oprindelse	I alt	54,4	51,0	47,9	47,1	44,6	91,4	91,1	90,7	90,3
0-6 år		5,1	4,3	4,0	4,3	3,9	7,2	7,1	6,9	6,7	6,4
7-17 år		7,7	7,1	6,0	5,6	4,9	12,6	12,4	12,2	12,1	11,9
18-24 år		3,2	2,8	2,5	2,6	1,8	7,1	7,3	7,3	7,3	7,2
25-29 år		3,1	2,7	2,9	3,1	2,2	4,1	4,1	4,2	4,1	4,2
30-34 år		3,5	3,2	2,1	2,0	2,1	5,0	4,8	4,6	4,5	4,4
35-49 år		10,3	9,7	9,9	9,1	7,6	19,8	19,4	19,0	18,5	18,0
50-64 år		8,6	8,6	8,3	8,0	7,8	18,0	17,8	17,9	18,1	18,3
65 år og ældre		12,9	12,7	12,2	12,3	14,4	17,7	18,3	18,7	19,0	19,1
Diskretionelt		0,0	0,0	0,0	0,0	0,0	0,0	0,0	0,0	0,0	0,0
Indvandrere og efterkommere		I alt	45,6	49,0	52,1	52,9	55,4	8,6	8,9	9,3	9,7
	0-6 år	5,9	6,4	6,4	6,7	7,1	0,7	0,8	0,9	0,9	1,0
	7-17 år	13,6	14,3	14,6	13,9	14,2	1,5	1,5	1,5	1,5	1,6
	18-24 år	4,4	4,9	5,6	7,0	6,4	0,9	1,0	1,0	1,1	1,1
	25-29 år	2,4	3,0	3,2	3,3	3,9	0,7	0,7	0,7	0,8	0,9
	30-34 år	2,5	3,0	3,4	3,8	3,7	0,8	0,8	0,9	0,9	1,0
	35-49 år	9,8	10,3	10,8	10,5	11,4	2,2	2,3	2,4	2,5	2,6
	50-64 år	5,7	5,9	6,5	6,2	6,7	1,2	1,2	1,3	1,4	1,5
	65 år og ældre	1,3	1,2	1,4	1,5	2,0	0,5	0,5	0,6	0,6	0,7



Tabel 2. Indvandrere/efterkommere 1. januar 2012 - 2016

	Boligområdet					Fredericia kommune				
	2012	2013	2014	2015	2016	2012	2013	2014	2015	2016
Indvandrere og efterkommere i alt	100,0	100,0	100,0	100,0	100,0	100,0	100,0	100,0	100,0	100,0
Indvandrere og efterkommere fra vestlige lande	4,8	6,3	6,7	7,5	7,3	23,9	24,7	24,7	25,2	26,1
Indvandrere/efterkommere fra ikke-vestlige lande	95,2	93,7	93,3	92,5	92,7	76,1	75,3	75,3	74,8	73,9
Indvandrere fra ikke-vestlige lande	61,2	59,0	59,5	58,0	57,9	52,0	50,7	50,6	50,2	50,4
Efterkommere fra ikke-vestlige lande	34,0	34,6	33,8	34,4	34,7	24,1	24,6	24,6	24,6	23,5
Diskretonerede										

Se evt. www.statistikbanken.dk/FOLK1. I denne tabel er diskretoneret hvis færre end 3 personer.

Tabel 3. Børn fordelt på forsørgertype 1. januar 2012 - 2016

	Boligområdet					Fredericia kommune				
	2012	2013	2014	2015	2016	2012	2013	2014	2015	2016
Børn i alt	100,0	100,0	100,0	100,0	100,0	100,0	100,0	100,0	100,0	100,0
Enlige forsørgere	39,8	34,8	35,0	34,1	34,2	20,6	20,7	20,5	21,1	21,3
To forsørgere	59,9	64,6	64,8	65,1	65,2	78,4	78,3	78,6	78,0	77,8
Ikke hjemmeboende børn	0,0	0,5	0,0	0,7	0,6	1,0	1,0	0,9	0,9	0,8
Diskreton	0,3	0,0	0,2	0,0	0,0	0,0	0,0	0,0	0,0	0,0

Se evt. www.statistikbanken.dk/FOLK1. I denne tabel er diskretoneret hvis færre end 3 personer.*Børn er personer under 18 år uden egne børn civilstand ugift (Ikke hjemmeboende)

Tabel 4. Husstande fordelt på husstandstyper 1. januar 2012 - 2016

	Boligområdet					Fredericia kommune				
	2012	2013	2014	2015	2016	2012	2013	2014	2015	2016
Husstande i alt	100,0	100,0	100,0	100,0	100,0	100,0	100,0	100,0	100,0	100,0
Enlige uden børn	45,7	45,2	43,9	42,7	45,0	39,0	39,1	39,3	39,5	39,3



Sønderparken
607 Fredericia
DS-kode: 0246

Tabel 1. Befolkningen fordelt på oprindelse og alder 1. januar 2012 - 2016

		Boligområdet					Fredericia kommune				
		2012	2013	2014	2015	2016	2012	2013	2014	2015	2016
Personer i alt	I alt	100,0	100,0	100,0	100,0	100,0	100,0	100,0	100,0	100,0	100,0
	0-6 år	11,3	12,7	12,7	12,8	12,5	7,9	7,9	7,8	7,6	7,4
	7-17 år	15,1	14,5	13,6	13,4	12,6	14,1	13,9	13,7	13,6	13,5
	18-24 år	9,4	9,3	8,2	9,1	9,0	8,0	8,3	8,3	8,4	8,3
	25-29 år	7,1	7,6	7,7	6,5	7,0	4,8	4,8	4,9	4,9	5,1
	30-34 år	6,2	6,6	7,3	8,2	7,5	5,8	5,6	5,5	5,4	5,4
	35-49 år	21,6	19,3	18,7	18,8	18,6	22,0	21,7	21,3	21,0	20,6
	50-64 år	15,0	15,3	15,7	14,0	13,8	19,1	19,0	19,2	19,5	19,8
	65 år og ældre	14,3	14,6	16,2	17,3	18,9	18,3	18,8	19,3	19,6	19,8
	Diskretionering	0,0	0,0	0,0	0,0	0,0	0,0	0,0	0,0	0,0	0,0
	Personer af dansk oprindelse	I alt	74,4	73,7	71,4	69,8	69,4	91,4	91,1	90,7	90,3
0-6 år		7,6	8,4	7,6	6,6	6,2	7,2	7,1	6,9	6,7	6,4
7-17 år		10,0	9,2	8,8	7,7	7,0	12,6	12,4	12,2	12,1	11,9
18-24 år		6,4	6,8	4,9	5,9	6,0	7,1	7,3	7,3	7,3	7,2
25-29 år		4,3	4,9	4,7	4,2	4,8	4,1	4,1	4,2	4,1	4,2
30-34 år		4,3	4,1	4,3	4,4	3,3	5,0	4,8	4,6	4,5	4,4
35-49 år		16,1	14,4	14,1	13,3	13,0	19,8	19,4	19,0	18,5	18,0
50-64 år		11,8	11,9	12,1	11,1	11,2	18,0	17,8	17,9	18,1	18,3
65 år og ældre		13,9	14,1	15,0	16,4	18,0	17,7	18,3	18,7	19,0	19,1
Diskretionering		0,0	0,0	0,0	0,0	0,0	0,0	0,0	0,0	0,0	0,0
Indvandrere og efterkommere		I alt	25,6	26,3	28,6	30,2	30,6	8,6	8,9	9,3	9,7
	0-6 år	3,7	4,3	5,1	6,1	6,3	0,7	0,8	0,9	0,9	1,0
	7-17 år	5,1	5,3	4,8	5,7	5,6	1,5	1,5	1,5	1,5	1,6
	18-24 år	3,0	2,6	3,3	3,1	3,0	0,9	1,0	1,0	1,1	1,1
	25-29 år	2,8	2,7	2,9	2,2	2,1	0,7	0,7	0,7	0,8	0,9
	30-34 år	1,9	2,5	3,0	3,8	4,3	0,8	0,8	0,9	0,9	1,0
	35-49 år	5,6	4,9	4,6	5,5	5,6	2,2	2,3	2,4	2,5	2,6
	50-64 år	3,1	3,5	3,7	2,9	2,7	1,2	1,2	1,3	1,4	1,5
	65 år og ældre	0,4	0,5	1,2	0,9	1,0	0,5	0,5	0,6	0,6	0,7
	Diskretionering	0,0	0,0	0,0	0,0	0,0	0,0	0,0	0,0	0,0	0,0



Se evt. www.statistikbanken.dk/FOLK1. I denne tabel er diskretioneret hvis færre end 3 personer.

Tabel 2. Indvandrere/efterkommere 1. januar 2012 - 2016

	Boligområdet					Fredericia kommune				
	2012	2013	2014	2015	2016	2012	2013	2014	2015	2016
Indvandrere og efterkommere i alt	100,0	100,0	100,0	100,0	100,0	100,0	100,0	100,0	100,0	100,0
Indvandrere og efterkommere fra vestlige lande	12,8	11,8	11,9	14,6	15,7	23,9	24,7	24,7	25,2	26,1
Indvandrere/efterkommere fra ikke-vestlige lande	87,2	88,2	88,1	85,4	84,3	76,1	75,3	75,3	74,8	73,9
Indvandrere fra ikke-vestlige lande	56,0	56,9	56,3	53,9	53,3	52,0	50,7	50,6	50,2	50,4
Efterkommere fra ikke-vestlige lande	31,2	31,2	31,9	31,5	31,0	24,1	24,6	24,6	24,6	23,5
Diskretionerede										

Se evt. www.statistikbanken.dk/FOLK1. I denne tabel er diskretioneret hvis færre end 3 personer.

Tabel 3. Børn fordelt på forsørgertype 1. januar 2012 - 2016

	Boligområdet					Fredericia kommune				
	2012	2013	2014	2015	2016	2012	2013	2014	2015	2016
Børn i alt	100,0	100,0	100,0	100,0	100,0	100,0	100,0	100,0	100,0	100,0
Enlige forsørgere	52,6	49,7	47,6	43,6	38,1	20,6	20,7	20,5	21,1	21,3
To forsørgere	46,9	50,3	52,0	56,4	61,7	78,4	78,3	78,6	78,0	77,8
Ikke hjemmeboende børn	0,0	0,0	0,0	0,0	0,0	1,0	1,0	0,9	0,9	0,8
Diskretion	0,5	0,0	0,3	0,0	0,3	0,0	0,0	0,0	0,0	0,0

Se evt. www.statistikbanken.dk/FOLK1. I denne tabel er diskretioneret hvis færre end 3 personer.*Børn er personer under 18 år uden egne børn og civilstand ugift (Ikke hjemmeboende)

Tabel 4. Husstande fordelt på husstandstyper 1. januar 2012 - 2016

	Boligområdet					Fredericia kommune				
	2012	2013	2014	2015	2016	2012	2013	2014	2015	2016
Husstande i alt	100,0	100,0	100,0	100,0	100,0	100,0	100,0	100,0	100,0	100,0
Enlige uden børn	46,1	46,5	48,4	48,9	44,8	39,0	39,1	39,3	39,5	39,3
Enlige med børn	17,6	17,9	15,7	15,0	12,4	6,7	6,8	6,6	6,8	6,9
Par uden børn	16,5	15,6	14,4	14,3	20,4	28,4	28,1	28,2	28,0	28,2
Par med børn	13,5	15,3	15,5	16,8	16,9	21,3	21,3	21,2	20,7	20,3
Øvrige	6,3	4,7	6,0	5,0	5,6	4,7	4,7	4,7	5,1	5,4
Diskretion	0,0	0,0	0,0	0,0	0,0	0,0	0,0	0,0	0,0	0,0



Antal fraflytninger fra og antal tilflytninger til områderne fordeler sig for 2012-2016 som vist nedenfor i (BL-tal 2016) tabellerne:

Korskærparken

Tabel 6. Fraflyttede personer fordelt på husstandstype 2011 - 2015, opgjort pr. 1. januar året efter

		Boligområdet					Fredericia kommune				
		2012	2013	2014	2015	2016	2012	2013	2014	2015	2016
I alt	I alt	301	330	381	250	401	7.898	7.902	8.052	7.750	7.914
	Enlige uden børn	48	49	54	33	48	1.844	1.741	1.785	1.696	1.616
	Enlige med børn	54	86	56	44	50	1.087	1.177	1.196	1.093	950
	Par uden børn	33	47	42	33	36	1.406	1.494	1.530	1.515	1.525
	Par med børn	94	63	131	71	120	1.960	1.914	1.968	1.827	2.026
	Øvrige/Diskretion	68	82	98	69	142	1.522	1.511	1.500	1.548	1.734
Personer af dansk oprindelse	Uoplyst	4	3	0	0	5	79	65	73	71	63
	I alt	223	207	210	137	200	7.037	6.940	6.889	6.749	6.699
	Enlige uden børn	41	39	37	22	35	1.716	1.619	1.647	1.572	1.463
	Enlige med børn	48	46	35	28	30	983	1.066	1.067	965	816
	Par uden børn	27	41	34	21	24	1.319	1.364	1.396	1.397	1.395
	Par med børn	69	43	69	32	73	1.745	1.689	1.613	1.522	1.722
Indvandrere	Øvrige/Diskretion	34	35	35	34	38	1.209	1.152	1.115	1.233	1.260
	Uoplyst	4	3	0	0	0	65	50	51	60	43
	I alt	53	78	106	86	149	632	724	861	731	946
	Enlige uden børn	7	10	14	11	13	110	100	119	108	141
	Enlige med børn	3	14	8	10	5	50	50	65	59	72
	Par uden børn	6	6	8	12	9	72	122	114	100	106
Efterkommere	Par med børn	15	12	32	29	41	156	164	238	226	246
	Øvrige/Diskretion	22	36	44	24	76	230	273	306	227	365
	Uoplyst	0	0	0	0	5	14	15	19	11	16
	I alt	25	45	65	27	52	229	238	302	270	269
	Enlige uden børn	0	0	3	0	0	18	22	19	16	12
	Enlige med børn	3	26	13	6	15	54	61	64	69	62
Efterkommere	Par uden børn	0	0	0	0	3	15	8	20	18	24
	Par med børn	10	8	30	10	6	59	61	117	79	58
	Øvrige/Diskretion	12	11	19	11	28	83	86	79	88	109
	Uoplyst	0	0	0	0	0	0	0	3	0	4

Hovedtallene i tabellen kan sammenlignes med www.statistikbanken.dk/fly66 sammenlagt med www.statistikbanken.dk/fly33. I denne tabel er diskretioneret hvis færre end 3 personer

Tabel 7. Tilflyttede personer fordelt på husstandstype 2011 - 2015, opgjort pr. 1. januar året efter

		Boligområdet					Fredericia kommune				
		2012	2013	2014	2015	2016	2012	2013	2014	2015	2016
I alt	I alt	329	257	257	345	159	7.963	7.869	7.862	7.698	7.896
	Enlige uden børn	48	37	40	53	27	1.880	1.772	1.829	1.809	1.677
	Enlige med børn	90	42	38	77	3	1.190	1.179	1.145	1.121	970
	Par uden børn	25	26	26	47	23	1.406	1.501	1.468	1.415	1.546
	Par med børn	87	98	83	96	44	1.970	1.946	2.015	1.893	2.072
	Øvrige/Diskretion	79	54	70	69	62	1.435	1.399	1.329	1.389	1.557
Personer af dansk oprindelse	Uoplyst	0	0	0	3	0	82	72	76	71	74
	I alt	173	124	116	190	56	6.990	6.900	6.730	6.682	6.657
	Enlige uden børn	40	33	31	46	18	1.739	1.652	1.696	1.685	1.515
	Enlige med børn	36	20	18	43	3	1.044	1.069	1.033	984	835
	Par uden børn	20	21	16	37	18	1.303	1.392	1.333	1.303	1.402
	Par med børn	50	32	34	38	9	1.720	1.669	1.649	1.570	1.729
Indvandrere	Øvrige/Diskretion	27	18	17	26	8	1.117	1.065	964	1.086	1.126
	Uoplyst	0	0	0	0	0	67	53	55	54	50
	I alt	104	86	98	110	84	699	714	828	738	979
	Enlige uden børn	8	4	9	3	9	125	99	113	112	152
	Enlige med børn	21	10	6	18	0	68	52	52	61	78
	Par uden børn	5	5	10	10	5	89	98	115	96	121
Efterkommere	Par med børn	31	41	37	42	29	177	191	254	235	271
	Øvrige/Diskretion	39	26	36	34	41	225	255	273	217	336
	Uoplyst	0	0	0	3	0	15	19	21	17	21
	I alt	52	47	43	45	19	274	255	304	278	260
	Enlige uden børn	0	0	0	4	0	16	21	20	12	10
	Enlige med børn	33	12	14	16	0	78	58	60	76	57
Efterkommere	Par uden børn	0	0	0	0	0	14	11	20	16	23
	Par med børn	6	25	12	16	6	73	86	112	88	72
	Øvrige/Diskretion	13	10	17	9	13	93	79	92	86	95
	Uoplyst	0	0	0	0	0	0	0	0	0	3

Hovedtallene i tabellen kan sammenlignes med www.statistikbanken.dk/fly66 sammenlagt med www.statistikbanken.dk/fly33. I denne tabel er diskretioneret hvis færre end 3 personer.



Sønderparken

Tabel 6. Fraflyttede personer fordelt på husstandstype 2011 - 2015, opgjort pr. 1. januar året efter

		Bologområdet					Fredericia kommune				
		2012	2013	2014	2015	2016	2012	2013	2014	2015	2016
I alt	I alt	274	347	364	279	161	7.898	7.902	8.052	7.750	7.914
	Enlige uden børn	47	58	60	60	24	1.844	1.741	1.785	1.696	1.616
	Enlige med børn	47	65	69	55	27	1.087	1.177	1.196	1.093	950
	Par uden børn	31	48	58	34	18	1.406	1.494	1.530	1.515	1.525
	Par med børn	76	91	106	66	54	1.960	1.914	1.968	1.827	2.026
	Øvrige/Diskretion	73	85	68	60	38	1.522	1.511	1.500	1.548	1.734
	Uoplyst	0	0	3	4	0	79	65	73	71	63
Personer af dansk oprindelse	I alt	215	258	267	207	109	7.037	6.940	6.889	6.749	6.699
	Enlige uden børn	47	58	52	49	20	1.716	1.619	1.647	1.572	1.463
	Enlige med børn	43	49	48	40	21	983	1.066	1.067	965	816
	Par uden børn	25	38	53	24	18	1.319	1.364	1.396	1.397	1.395
	Par med børn	57	66	79	60	23	1.745	1.689	1.613	1.522	1.722
	Øvrige/Diskretion	43	47	32	30	27	1.209	1.152	1.115	1.233	1.260
	Uoplyst	0	0	3	4	0	65	50	51	60	43
Indvandrere	I alt	42	55	68	53	39	632	724	861	731	946
	Enlige uden børn	0	0	8	11	4	110	100	119	108	141
	Enlige med børn	4	7	10	9	3	50	50	65	59	72
	Par uden børn	6	10	5	10	0	72	122	114	100	106
	Par med børn	11	15	20	6	24	156	164	238	226	246
	Øvrige/Diskretion	21	23	25	17	8	230	273	306	227	365
	Uoplyst	0	0	0	0	0	14	15	19	11	16
Efterkommere	I alt	17	34	29	19	13	229	238	302	270	269
	Enlige uden børn	0	0	0	0	0	18	22	19	16	12
	Enlige med børn	0	9	11	6	3	54	61	64	69	62
	Par uden børn	0	0	0	0	0	15	8	20	18	24
	Par med børn	8	10	7	0	7	59	61	117	79	58
	Øvrige/Diskretion	9	15	11	13	3	83	86	79	88	109
	Uoplyst	0	0	0	0	0	0	0	3	0	4

Tabel 7. Tilflyttede personer fordelt på husstandstype 2011 - 2015, opgjort pr. 1. januar året efter

		Bologområdet					Fredericia kommune				
		2012	2013	2014	2015	2016	2012	2013	2014	2015	2016
I alt	I alt	303	241	147	258	365	7.963	7.869	7.862	7.698	7.896
	Enlige uden børn	48	48	19	57	58	1.880	1.772	1.829	1.809	1.677
	Enlige med børn	93	68	31	53	57	1.190	1.179	1.145	1.121	970
	Par uden børn	40	28	24	46	99	1.406	1.501	1.468	1.415	1.546
	Par med børn	65	52	32	64	109	1.970	1.946	2.015	1.893	2.072
	Øvrige/Diskretion	57	45	41	38	42	1.435	1.399	1.329	1.389	1.557
	Uoplyst	0	0	0	0	0	82	72	76	71	74
Personer af dansk oprindelse	I alt	228	183	99	183	275	6.990	6.900	6.730	6.682	6.657
	Enlige uden børn	39	41	19	52	58	1.739	1.652	1.696	1.685	1.515
	Enlige med børn	72	49	28	38	40	1.044	1.069	1.033	984	835
	Par uden børn	34	28	16	41	91	1.303	1.392	1.333	1.303	1.402
	Par med børn	47	44	20	26	66	1.720	1.669	1.649	1.570	1.729
	Øvrige/Diskretion	36	21	16	26	20	1.117	1.065	964	1.086	1.126
	Uoplyst	0	0	0	0	0	67	53	55	54	50
Indvandrere	I alt	50	35	34	55	64	699	714	828	738	979
	Enlige uden børn	9	7	0	5	0	125	99	113	112	152
	Enlige med børn	10	4	0	5	7	68	52	52	61	78
	Par uden børn	6	0	8	5	8	89	98	115	96	121
	Par med børn	14	8	8	30	34	177	191	254	235	271
	Øvrige/Diskretion	11	16	18	10	15	225	255	273	217	336
	Uoplyst	0	0	0	0	0	15	19	21	17	21
Efterkommere	I alt	25	23	14	20	26	274	255	304	278	260
	Enlige uden børn	0	0	0	0	0	16	21	20	12	10
	Enlige med børn	11	15	3	10	10	78	58	60	76	57
	Par uden børn	0	0	0	0	0	14	11	20	16	23
	Par med børn	4	0	4	8	9	73	86	112	88	72
	Øvrige/Diskretion	10	8	7	2	7	93	79	92	86	95
	Uoplyst	0	0	0	0	0	0	0	0	0	3



Indsatsområderne

Uddannelse og beskæftigelse:

Boligområdernes beboere i den arbejdsdygtige alder er kendetegnet ved i højere grad at have grundskolen som højeste uddannelse end i Fredericia Kommune generelt.

For begge boligområder er indkomstniveauet lavere end det generelle niveau i Fredericia kommune.

49% af beboerne i Sønderparken og 54% af beboerne i Korsværtparken er udenfor arbejdsmarkedet, dvs. på offentlig forsørgelse (BL-tal 2015) Den gennemsnitlige årlige bruttoindkomst er væsentligt lavere end i Fredericia Kommune. 16,1% af beboerne i Sønderparken i målgruppen 18 til 29 år er registreret udenfor arbejdsmarkedet, hvor det gælder for 17% af de 18 til 29 årige i Korsværtparken (BL-tal 2015).

Som det fremgår nedenfor, så er kendskabsgraden i forhold til ledighed i områderne væsentligt højere, end for resten af Fredericia.

Kendskabsgrad - SønderKorskær

Målgruppe (LAB)	Kendskabsprocent (SønderKorskær)	Kendskabsprocent (Fredericia)
LAB 2.11 Ressourceforløb	1,6	0,8
LAB 2.12 Uddannelseshjælp	2,3	0,8
LAB 2.13 Uddannelseshjælp	1,5	0,6
LAB 2.14 Jobafklaringsforløb	0,8	0,8
LAB 2.1 Forsikret ledig	3,9	3,1
LAB 2.2 Kontanthjælp	3,8	1,4
LAB 2.3 Kontanthjælp	7,7	2,0
LAB 2.4 Revalidend	0,4	0,3
LAB 2.5 Sygedagpengemodtager	1,4	1,7
LAB 2.7 Fleksjobberettiget	2,8	2,5
Person omfattet af Integrationsloven	3,1	1,1
Kendskabsprocent (Fredericia)	15,1	
Kendskabsprocent (SønderKorskær)	29,2	



Derudover viser nedenstående oversigt over, hvor mange elever, der påbegynder en ungdomsuddannelse efter endt skolegang. F.eks. var der i 2014 46%, der påbegyndte en ungdomsuddannelse samme år, hvor det i 2017 var 57% af eleverne, der påbegyndte en ungdomsuddannelse samme år. Så det ser ud til at gå den rette vej. Efter et år er det 81,80% af eleverne, der har påbegyndt en ungdomsuddannelse efter, de gik ud af skolen i 2014.

Andelen af unge, der påbegynder og gennemfører en ungdomsuddannelse efter endt skolegang er stigende - og mere og mere på niveau med andre unge i Fredericia							
		Afgangselever 2014					
		SønderKorskær	Fredericia				
2014		Samme år					
Har påbegyndt en reel ungdomsuddannelse i aug		46,00%	57,80%				
Er påbegyndt 10. klasse		38,10%	39,40%				
Deltager i andre forberedende akt.		14,30%	2,80%	Afgangselever 2015			
				SønderKorskær	Fredericia		
2015		Et år efter		Samme år			
Har påbegyndt en reel ungdomsuddannelse i aug		81,80%	89,30%	45,60%	62,00%		
Er påbegyndt 10. klasse		5,50%	1,00%	48,50%	30,00%		
Deltager i andre forberedende akt.		12,70%	9,70%	5,90%	8,00%	Afgangselever 2016	
						SønderKorskær	Fredericia
2016		To år efter		Et år efter		Samme år	
Har påbegyndt en reel ungdomsuddannelse i november		75,40%	86,90%	66,70%	87,70%	47,60%	61,60%
Er påbegyndt 10. klasse		0,00%	0,70%	1,60%	1,60%	33,40%	32,00%
Deltager i andre forberedende akt.		24,60%	12,40%	31,70%	10,70%	19,00%	6,40%
						Afgangselever 2017	
						SønderKorskær	Fredericia
2017		Tre år efter		To år efter		Et år efter	
Har påbegyndt en reel ungdomsuddannelse i november		74,00%	86,00%	73,00%	88,00%	88,00%	57,00%
Er påbegyndt 10. klasse		0,00%	0,00%	0,00%	0,00%	1,00%	30,00%
Deltager i andre forberedende akt.		26,00%	14,00%	27,00%	12,00%	15,00%	13,00%
						11,00%	7,00%
		For SønderKorskær:		For SønderKorskær:		For SønderKorskær:	
Nov. 2017		Af 63 elever, bor 54 stadig her		Af 68 elever, bor 66 stadig her		Af 68 elever, bor 61 stadig her	
		Obs. Unge, der har gennemført en ungdomsudd. flytter fra området, så tal forvrides lidt.		Obs. Unge, der har gennemført en ungdomsudd. flytter fra området, så tal forvrides lidt.		Obs. Unge, der har gennemført en ungdomsudd. flytter fra området, så tal forvrides lidt.	

Flere undersøgelser, Blandt andet SFI (Unge uden uddannelse, 2012) og Arbejderbevægelsens erhvervsråd (Den sociale arv er blevet stærkere i Danmark, 2016), peger på, at den sociale baggrund har betydning for hvilken uddannelse, hvilket job og hvilken tilknytning til arbejdsmarkedet den enkelte opnår. Der er ligeledes sammenhæng mellem både de sociale og økonomiske opvækstvilkår og den enkeltes arbejdsmarkedstilknytning på sigt.

I forhold til antal elever, der erklæres ikke-uddannelsesparate i områderne, så er dette tal stigende – jævnfør tal fra UU Lillebælt 2017:

Andelen af unge, der vurderes at være ikke-uddannelsesparate, når de forlader skolen, er stigende		
Den formelle uddannelsesparathed er vurderet af UU		
	Antal elever, der er vurderet ikke-uddannelsesparate:	
	Antal elever i SønderKorskær	Antal elever i hele kommunen
2014	5	17
2015	8	27
2016	20	29

At have en uddannelse er vigtigt i forhold til at få et godt og stabilt arbejdsliv og ligeledes for at være en aktiv del af samfundet. Også økonomisk spiller det ind både i forhold til den enkelte selv, men også for samfundet hvor det, ifølge CFBU's inspirationskatalog side 88, koster 2,8 mio. kr. for hver ung, som ikke gennemfører en ungdomsuddannelse. For personen selv koster det 1,3 mio. kr. i tabt livsindkomst.

Det faktum, at flere unge i områderne ikke gennemfører en ungdomsuddannelse hænger sammen med negativ social arv. Mange forældre har ikke selv en uddannelse, så de kan ikke hjælpe deres børn med skolegang rent fagligt, og de har ofte på baggrund af manglende tilknytning til arbejdsmarkedet, og de har ofte svært ved at forstå samfundet og vejlede deres børn. Dermed kan de ikke være positive rollemodeller for deres børn i forhold til at udvikle arbejdsidentitet.

En anden udfordring i forhold til skolegang er, at der kan opstå negative gruppedynamikker børnene imellem, som kan udvikle sig til en form for fællesskaber, hvor det at lave ballade, giver anerkendelse af de andre i gruppen. Derfor er lektie- og læringscaféer en aktivitet, som beskrives under indsatsområdet kriminalpræventiv indsats, som i denne sammenhæng også hænger sammen med en uddannelsesfremmende indsats, så aktiviteten er også en del af dette indsatsområde.

Med helhedsplanen finder vi det vigtigt at tage afsæt i denne viden, og fokusere på to målgrupper. De unge mellem 13 og 17 år og de unge mellem 18 og 30 år.

For målgruppen 13-17 årige, er det erfaringen fra den nuværende helhedsplan, at flere unge profiterer af at blive understøttet i at finde vej mod arbejdsmarkedet – helhedsplanen vil gennem samarbejde med virksomheder og uddannelser, gennem fritidsjob og tillidsskabende relationsarbejde arbejde henimod at den unge roligt, men sikkert får udviklet et arbejdsmarkeds-rettet perspektiv.

At prøve kræfter med opgaver og udfordringer på en arbejdsplads styrker de unges sociale kompetencer, udvider deres horisont og bidrager til økonomisk bevidsthed og selvstændighed. I boligområderne møder vi børn og unge af forældre, der har ringe tilknytning til arbejdsmarkedet, som relaterer sig i mindre grad til deres børns skolegang og samlet set ikke fremstår som de rollemodeller, det danske samfund forventer af forældrerollen. Fritidsjob, relationsarbejde og efterværn kan være et godt afsæt og hjælpe de unge til at kunne holde fast, så de formår at skabe social mobilitet til trods for, at de måtte komme fra ressourcetsvage familier.

For målgruppen 18 til 30 år gør det sig gældende, at det at opnå en arbejdsmarkeds tilknytning er uden for umiddelbar rækkevidde, i det der er flere barrierer end blot arbejdsmarkedstilknytningen. Her kan nævnes lavt uddannelsesnivea, sociale og familiemæssige udfordringer eller personlige problemer, der gør det svært at mestre hverdagen.

Fredericia Kommune har iværksat en særlig tværgående indsats for at øge unges tilknytning til arbejdsmarkedet, og dermed mindske antallet af unge, der er afhængig af offentlige forsørgelsesydelse.

Indsatsen har to hovedmål:

- Andelen af unge 18-29 årige, der modtager offentlig forsørgelse skal minimeres og de skal i uddannelse
- Den tid, de unge modtager offentlig forsørgelse skal mindskes

Den tværgående indsats for ledige unge indeholder flere typer indsatser

- indsatser på kort sigt "(quick wins)", der primært har til formål at få de mere velfungerende unge hurtigt i gang med uddannelse og/eller job
- indsatser på længere sigt, både forebyggende indsatser i forhold til børn og unge i skolealderen eller i gang med ungdomsuddannelse og indsatser rettet imod unge



forsørgelsesmodtagere, der er længere væk fra uddannelse og arbejde og ofte med meget komplekse udfordringer

Ovenstående indsatser er i indsatsområdets delaftale beskrevet under aktiviteterne:

- Fremskudt kommunal beskæftigelsesindsats
- Uddannelsesprojekter
- Mentorstøtte og efterværn

Gennem det nuværende samarbejde mellem kommune og boligforeningerne er det erfaret, at der er en stor målgruppe i boligområderne, som tilhører ovennævnte målgruppe – og som kræver en højere grad af relations arbejde hen mod tilknytning til uddannelse og arbejdsmarked, og væk fra offentlig forsørgelse. Derfor vurderes indsatsen/samarbejdet nødvendigt. Flere af elementerne i helhedsplanens indsatsområde Uddannelse og beskæftigelse vil have klare snitflader til den tværgående indsats for ledige unge, men også de to øvrige indsatsområder vil understøtte elementer i den kommunale indsats.

Der vil også være samarbejde med Fredericia Jobcenter omkring at få voksne ledige i uddannelse og/eller beskæftigelse, hvor der i den boligsociale indsats er fokus på socialøkonomiske beskæftigelsesprojekter, regulær beskæftigelse, voksenlære og iværksætterier.

Indsatsens aktiviteter vil blive iværksat i begge boligområder, men med afsæt i en individuel vurdering, og udført i tæt samarbejde mellem Helhedsplanen, jobcenteret og UU.

**Forebyggelse og forældreansvar**

Ca. 1/3 af beboerne i boligområderne er unge under 18 år. Områdernes børn frekventerer primært 5 forskellige skoler og mellem 4 forskellige daginstitutioner. Nedenfor ses læseevaluering for børn i 0. klasse (børnene fra områderne går primært på skolen på Skjoldborgvej og Høgevej):



Resultatet af Læseevaluering i 0. klasse – Efterår 2016																
Ordkendskab (find billedet)	Generel indsats	Fokuseret indsats	Særlig indsats	Alle		Fonologisk opmærksomhed (vokaler)	Generel indsats	Fokuseret indsats	Særlig indsats	Alle		Bogstavkendskab (store bogstaver)	Generel indsats	Fokuseret indsats	Særlig indsats	Alle
Høgevej	65%	23%	12%	100%		Høgevej	64%	12%	24%	100%		Høgevej	73%	19%	8%	100%
Højmosen	95%	5%	0%	100%		Højmosen	80%	14%	7%	100%		Højmosen	89%	11%	0%	100%
Indre Ringvej	81%	11%	8%	100%		Indre Ringvej	78%	11%	11%	100%		Indre Ringvej	90%	9%	1%	100%
Bøgeskovvej	89%	11%	0%	100%		Bøgeskovvej	61%	22%	17%	100%		Bøgeskovvej	72%	17%	11%	100%
Krogsager	78%	18%	4%	100%		Krogsager	78%	12%	10%	100%		Krogsager	92%	8%	0%	100%
Skjoldborgsvej	76%	14%	10%	100%		Skjoldborgsvej	60%	18%	23%	100%		Skjoldborgsvej	79%	11%	10%	100%
Skolesvinget	91%	7%	2%	100%		Skolesvinget	60%	22%	18%	100%		Skolesvinget	84%	9%	7%	100%
Skærbæk	94%	6%	0%	100%		Taulov	75%	18%	7%	100%		Taulov	89%	8%	3%	100%
Taulov	86%	11%	3%	100%		Skærbæk	88%	12%	0%	100%		Skærbæk	94%	6%	0%	100%
Alle	81%	13%	6%	100%		Alle	70%	15%	15%	100%		Alle	84%	11%	5%	100%
Forventet fordeling	75%	15%	10%			Forventet fordeling	75%	15%	10%			Forventet fordeling	75%	15%	10%	

Børnene fra områderne fordeler sig primært på skolerne på Høgevej og Skjoldborgvej.



Social profil score i daginstitutionerne i områderne, hvor 3f og Stendalen også ligger i områderne.

Tabel 2 Fordeling af social profil score for daginstitutionerne

Fredericia Kommune, analyse af daginstitutionernes sociale profil, 2015,	Gennemsnitlig score for højstikobørn	Antal højstikobørn	Andel af højstikobørn på daginstitutionen	Antal børn på daginstitutionen	Andel af kommunens børn	Samlet social profil score	Andel af social profil score	Omregningsratio
3f	6,9	8	20,0%	40	2,3%	55	2,8%	1,24
Bissensvej	7,3	7	14,3%	49	2,8%	51	2,7%	0,95
Brohaven	7,3	3	4,3%	70	4,0%	22	1,1%	0,28
Børnehuset Erritsø - Bakkely	7,0	4	8,7%	46	2,6%	28	1,4%	0,55
Børnehuset Østervold	7,1	21	25,9%	81	4,6%	150	7,7%	1,67
Duponts Gård	7,2	17	27,9%	61	3,5%	122	6,3%	1,81
Gades gård	7,6	13	26,5%	49	2,8%	98	5,1%	1,81
KastanjeGården	7,1	10	15,2%	66	3,8%	71	3,6%	0,97
Klokkefrøen	6,7	4	10,0%	40	2,3%	27	1,4%	0,61
Kløverløkken Sønderparken	7,2	30	37,0%	81	4,6%	215	11,1%	2,40
Korskærparken X	7,7	34	59,6%	57	3,2%	263	13,6%	4,18
Labyrinten	7,1	13	32,5%	40	2,3%	92	4,8%	2,09
Lucinahaven	7,2	10	13,3%	75	4,3%	72	3,7%	0,87
Pelikanen	6,7	3	5,7%	53	3,0%	20	1,0%	0,34
Peter Aage Gården	7,3	4	5,0%	80	4,6%	29	1,5%	0,33
Randalgård Børnehave	7,6	15	24,2%	62	3,5%	114	5,9%	1,66
Spiren	6,8	5	5,4%	93	5,3%	34	1,7%	0,33
Stendalen	7,2	16	27,6%	58	3,3%	115	6,0%	1,80
Ta Fat	6,7	6	16,2%	37	2,1%	40	2,1%	0,99
Ulleruphave	7,3	5	5,7%	87	5,0%	36	1,9%	0,38
Valhalla	7,2	20	26,3%	76	4,3%	143	7,4%	1,70
Voldly	6,8	3	4,8%	62	3,5%	20	1,1%	0,30
Æblehaven	6,9	9	24,3%	37	2,1%	63	3,2%	1,53

Cirka hvert 5 barn i Korskærparken under 18 har en anden etnisk baggrund end dansk, ligesom 1/3 af børnene fra begge områder vokser op i familier med kun én forsørger. Hertil kommer, at sandsynligheden for, at andelen af børn og unge, som vokser op i familier med ringe eller ingen tilknytning til arbejdsmarkedet, er stor (fremgår af tal under uddannelse og beskæftigelse).

Flere studier har vist, at tidlige indsatser kan være med til at give de svagest stillede børn bedre muligheder gennem livet. Nogle af de seneste analyser finder et årligt afkast på 7-13 procent af en investering i tidlig understøttelse af børn med ressourcsvg baggrund. Heckman m.fl. (2010) Dette afkast er ikke udelukkende et resultat af, at deltagerne i undersøgelsen fik længere uddannelse og højere løn. Resultatet er i høj grad også påvirket af, at de fik færdigheder, som medførte lavere kriminalitetsrater og bedre sundhed.

De langsigtede fordele ved tidlige indsatser gør sig også gældende for de 'universelle indsatser', vi har i Danmark og Skandinavien generelt. Gupta & Simonsen (2010), Havnes & Mogstad (2011, 2015) og Wüst (2012).

Men der er plads til forbedring af disse tiltag. Dette understreges af studier, der finder, at øget sprogstimulering i vuggestuer forbedrer børns sprogudvikling markant. Bleses m.fl. (2016).

En mulig indsats går dog også igennem familien, da den – på godt og ondt – er roden til social arv. Alle forældre ønsker deres børn det bedste, men det er ikke alle forældre, der har ressourcerne til at realisere dette mål.

Kilde: <https://www.rockwoolfonden.dk/app/uploads/2017/10/Hvad-ved-vi-om-udsatte-unge.pdf>

Målgruppen for indsatser under dette indsatsområde er både sårbare og udsatte familier. CFBU skriver, at erfaringen viser, at hvis man vil forebygge de problemstillinger, man oplever i boligområderne med hærværk og ungegrupperinger, så må man arbejde med de unge, men også med børnenes trivsel derhjemme og forældrenes muligheder og evner for at støtte og opdrage deres børn fra de er små.

Sårbare familier kæmper ofte ikke kun med et problem, men med et helt problemkompleks. Problemstillingerne kan bestå i socioøkonomiske forhold (dækker over uddannelsesniveau, beskæftigelse og fattigdom), psykiske og fysiske helbredsproblemer, svage sociale relationer og netværk og udfordringer med at opdrage børn i et andet samfund og en anden kultur, end man selv er vokset op i. Faktorer medfører ikke i sig selv mistrivsel, men kombinationen af flere faktorer hos en enkelt familie udfører en risiko for mistrivsel i familien.

I forhold til arbejdet under dette indsatsområde lægges der særlig vægt på koordinering i forhold til det tværfaglige

Via indsatsen vil helhedsplanen henvende sig til børn, unge og familier, og gennem forskellige indgangsvinkler som tillidsskabende netværk for forældre, samarbejde med daginstitutioner, skole- og fritidsområdet samt foreningslivet arbejde med forebyggelse og forældreansvar.

Formålet er at skabe tillidsvækkende relationer og netværk, der gør en indsats mulig. Indsatsen vil både have fokus på en "tidlig" indsats, samt en relations opbyggende indsats til unge i områderne. Kendetegnende for begge spor er, at forældreinddragelse og brobygning til etablerede tiltag, skal ses som centrale elementer.

Forskning og praksiserfaring viser, som ovenfor nævnt, at "tidlig indsats" over for udsatte børn er afgørende for barnets udvikling senere i livet. I Fredericia tager man udgangspunkt i det grundprincip, at børns adfærd skal ses i den sociale kontekst de indgår i, og det indebærer, at alle fagligheder omkring barnet involveres i udvikling og iværksættelse af indsatser, hvor et barn konstateres at være i en udsat position. Fredericia Kommune arbejder efter at få afprøvet en fælles metode og værktøjer, så den tidlige indsats over for sårbare familier styrkes, og endnu flere børn trives. Dermed kan der laves en indsats i forbindelse med de forskellige overgange fra barsel til skole.

Ved at styrke samarbejdsfladerne i det enkelte område vil helhedsplanens aktiviteter understøtte arbejdet med udsatte børn og deres familier. Resultater af samarbejdet følges via årlig opgørelse på den tidlige indsats i udvalgte daginstitutioner og skoler, som er primære modtagere af borgere fra udvalgte boligområder.

I målingerne er det ikke muligt at identificere børnene på baggrund af adresser, hvorfor målingerne indeholder alle børn i de pågældende dagtilbud og skoler i områderne.

Indsatsens aktiviteter vil have sit primære fokus i områderne Sønderparken og Korsøkærparken, og omfatter:

- Bydelsmødre
- Baba
- SønderKorsøkær på forkant (forebyggende indsats)

**Tryghed og trivsel:**

Trygheden i boligområderne er, jf. Politiets tryghedsundersøgelse fra 2017 i boligområderne, øget fra 2013 til 2016, men er faldet en anelse igen i 2017, hvilket giver anledning til at være opmærksom på en vedholdende forebyggende indsats.

(Politiets tryghedsundersøgelse fra 2017,

<http://www.mynewsdesk.com/dk/rigspolitiet/documents/politiets-tryghedsundersogelse-2017-75948>, den 6/4-2018):

Tabel B.5: Andelen af trygge borgere i de særligt udsatte boligområder, SUB-områder i alt og Danmark (se figur 3.6)

	2013	2016	2017	Signifikans 2013-2017	Signifikans 2016-2017
Danmark	88,5	89,1	85,7	*	*
SUB-områder i alt	69,5	72,4	64,3	*	*
Finlandsparken	80,2	80,1	81,4		
Høje Gladsaxe	I/T	68,8	79,6		*
Skovparken	66,8	71,5	76,2	(*)	
Sundparken	83,4	I/T	75,9		
Avedøre Stationsby	77,9	74,0	75,3		
Korskærparken	69,4	73,8	73,0		
Remisevænget inkl. Hørgården	I/T	I/T	71,7		
Askerød	52,9	67,5	71,2	*	
Motalavej	72,4	58,3	68,0		*
Egedalsvænge	66,0	63,7	68,0		
Hjortegården	63,7	68,8	67,8	(*)	
Blågården	I/T	I/T	67,6		
Ellemarken	56,1	77,2	67,5	*	*
Nøjsomhed	68,4	59,2	66,2		
Gadehavegårdsvej	49,7	62,8	66,2	*	
Folehaven	67,6	65,3	64,7		
Stengårdsvej-kvarteret	75,3	60,0	62,5	*	
Ringparken	60,6	72,0	61,3		*
Vollsmose	74,0	69,8	59,8	*	(*)
Mjølnerparken inkl. Hothers Plads	I/T	I/T	58,7		
Karlemoseparken	69,7	73,5	58,3	*	*
Tingbjerg - Husum Nord	57,4	69,1	56,4		*
Vapnagaard	I/T	59,9	55,9		
Gellerupparken/Toveshøj	66,7	71,2	52,9	*	*
Bispehaven	66,0	56,7	43,4	*	*

Note: Spørgsmål: "På en skala fra 1-7, hvor 1 er 'jeg føler mig grundlæggende tryk i mit nabolag', og 7 er 'jeg føler mig grundlæggende utryk i mit nabolag', hvor tryk eller utryk føler du dig så?". Svarene i tabellen illustrerer andelen af borgere, der har svaret, at de føler sig trygge i deres nabolag (angivet 1-3 på 7-trins skalaen).

I/T angiver, at området ikke er målt i det pågældende år, hvormed der ikke kan foretages signifikantest mellem trygheden i det pågældende år og trygheden i 2017.

* angiver, at der er 95 procent sandsynlighed for, at forskellen mellem årene er statistisk sikker.

I 2015 tegnede helhedsplanens 2 boligområder sig for xx,xx% af boligselskabernes samlede antal af berammede udsættelser. Ud af disse berammede udsættelser blev xx,x % gennemført og xx,x% blev aflyst.

Af områdernes trivsel målt på hærværk og beboerklager fremgår det, at der i Korsværparken og Sønderparken er kultur for at klage over hinanden, ligesom der foregår hærværk om end det er i mindre grad.

Her indsættes statistik over hærværk og beboerklager

I områderne findes der ressourcepersoner som engagerer sig i beboernetværk, beboerdemokratiet og de omkringliggende foreninger. Frivillige grupper og foreninger bidrager til at styrke den enkelte beboer, og området som helhed.

Med helhedsplanen vil der være fokus på at "bygge bro" til hele byen, foreninger og beboere i mellem. Dette for at styrke tryghed og trivsel i områderne.

Med indsatsen tryghed og trivsel vil der være fokus på at bidrage til og understøtte de i forvejen eksisterende ressourcer der er til stede i områderne.

Idet en væsentlig del af beboerne er socioøkonomisk udsatte og en større andel af beboere har forskellige kulturelle og sproglige baggrunde, ses det forebyggende arbejde i forhold til sammenhængskraften og den sociale kapital som afgørende veje til at skabe og fastholde trivsel og tryghed i områderne.

Forskning viser, at der er en tæt sammenhæng mellem, hvor godt man trives, kvaliteten af de sociale netværk i boligområdet, og i hvor høj grad man oplever tryghed. Boligområdets sociale sammenhængskraft kan også beskrives som områdets sociale kapital. Den sociale kapital i områderne viser sig gennem normer, graden af tillid og sociale relationer (Putnam, 2000). Den sociale kapital opstår i mødet med andre og styrker såvel den enkelte som gruppens ressourcer og handlekraft (Rosenmeier, 2007).

Målet med at arbejde med social kapital i områderne er at skabe en positiv udviklingsspiral, hvor beboernes tilhørsforhold og ressourcer udvikles positivt i forhold til boligområderne, således at engagementet styrkes (Foldgast et al., 2015)

International forskning peger på, at det er muligt at påvirke, i hvor høj grad beboere deltager i boligområdets aktiviteter gennem netværksfremmende aktiviteter (CFBU's inspirations- og videnskatalog, s. 17). Undersøgelserne peger dog på, at deltagelse og forandring ikke opstår af sig selv. Der skal være ressourcer i form af personale og midler, for at man kan skabe udvikling (Lelieveldt, 2004).

En systematisk gennemgang af forskning i boligområdets betydning for den enkelte beboers fysiske og mentale sundhed viser, at sociale relationer mellem naboer, social sammenhængskraft, social kapital og hjælpsomme naboer forebygger depression og depressive symptomer. Den samme kortlægning viser, at ringe grad af social kapital og sammenhængskraft er associeret med dårligt helbred (Diez Roux et al., 2010)

Indsatsens aktiviteter vil blive iværksat i begge boligområder skaleret i forhold til hvert områdes beboerantal og set i forhold til områdernes udfordringer. Aktiviteterne herunder vil være:

- Beboerservice (vejledning, bibliotek i områderne, udlån og rådgivning)
- By-højskole
- Familie-idræt og -aktiviteter samt madlavning og
- Naboskab, netværk og fællesskaber

Kriminalpræventiv indsats

Det kan konstateres, at der på distriktets lokale udskolingsklasser på Ullerupbækskolen, Nørre Allé er ca. 150 elever med en fraværsprocent på 5-10%. I alt går der 367 elever fordelt på 7., 8. og 9. klassestrin. Ca. 15 elever har en fraværsprocent på mere end 10%.

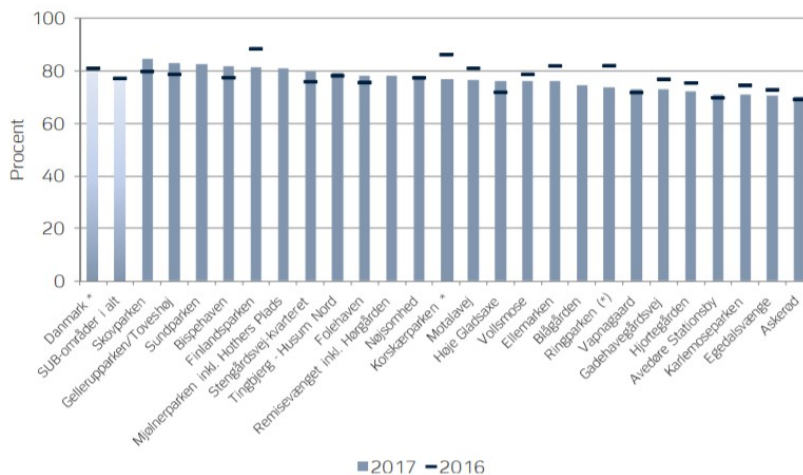
Der er i distriktet 33 unge, som der er decideret SSP bekymring i forhold til. De 33 unge, der er på SSP-bruttolisten, er de unge, som har figureret på politiets afdækning gennem det sidste 1½ år.

Samtidig ses af en mindsket tillid til politiet i områderne jævnfør nedenstående (Politiets tryghedsundersøgelse fra 2017, <http://www.mynewsdesk.com/dk/rigspolitiet/documents/politiets-tryghedsundersogelse-2017-75948>, den 6/4-2018):

Derudover kan det konstateres, at borgernes tillid til politiet i Korsværtparken i Sydøstjyllands politikreds er faldet fra 2016 til 2017. Tilsvarende viser undersøgelsen, at der i Ringparken i Sydsjælland og Lolland-Falsters politikreds er en tendens til, at tilliden til politiet er faldet fra 2016 til 2017.

Det bemærkes, at fire af de 25 særligt udsatte boligområder i Tryghedsundersøgelsen 2017 ikke indgik på politikredsenes liste over særligt udsatte boligområder i 2016. Det drejer sig om Sundparken i Sydøstjyllands politikreds samt Blågården, Mjølnerparken inkl. Hothers Plads og Remisevænget inkl. Hørgården i Københavns politikreds. Der foreligger således ikke en måling af tilliden til politiet for disse fire særligt udsatte boligområder i 2016, hvorfor en sammenligning af tilliden til politiet i 2017 med tilliden til politiet i 2016 ikke kan foretages.

Figur 4.6: Andelen af borgere der har tillid til politiet i Danmark, SUB-områder i alt og hvert af de særligt udsatte boligområder



Bemærk:
 - En signifikant forskel i tilliden mellem 2016 og 2017 er markeret med *.
 - En tendens til signifikant forskel i tilliden mellem 2016 og 2017 er markeret med (*).
 - Et uopdført tillidniveau er ikke markeret.

Udover, at der er lavet en beredskabsplan, som indgår som element i den kriminalpræventive indsats, så vil der også fortsat være fokus på klubliv og indsatsen UngKP, hvor der arbejdes med særligt udsatte unge.

Her vil fokus også være på fritidsjob til de unge, som også beskrives under Uddannelse og beskæftigelse. Derudover vil der være fokus på netværksskabende og brobyggende aktiviteter, og en konstant bevidsthed om den tillidsskabende relation i arbejdet med de unge.



Tabel 5: Kommunernes nydanske elevers karaktergennemsnit, rangeret efter differencen mellem faktiske og forventede karakterer

Rang	Kommune	Faktisk snit	Forventet snit	Difference	Nedre grænse	Øvre grænse
64	Fredericia	5,2	5,4	-0,2	5,3	5,5

Kilde:

<http://uim.dk/filer/nyheder-2018/kommunernes-evne-til-at-loefte-nydanske-folkeskoleelever.pdf>, 01-04-2018

I forhold til den kriminalpræventive indsats vil der også være skærpet fokus på fritidsjob, lektiehjælp og læringscaféer, så eleverne forstår meningen med skolegangen og også oplever at få succesoplevelser i skolen. Det kan være med til at forebygge, at de tiltrækkes af behov for at gøre sig gældende i kriminelle miljøer.

Den samlede indsats

Med Indsatsområderne *Uddannelse og beskæftigelse, Forebyggelse og forældreansvar, Tryghed og Trivsel og Kriminalpræventiv indsats* skal helhedsplanen bidrage til at understøtte tilknytningen til arbejdsmarkedet primært for unge under 30 år og sekundært voksne fra 30 år og opefter samt at styrke den forebyggende indsats omkring børn og forældre i boligområderne samt arbejdet med at forebygge utryghed, at øge trivsel og skabe netværk i boligområderne ved at styrke beboernes involvering i boligområderne.

Data fra områderne indikerer behovet for en boligsocial indsats.

Vi er bevidste om, at de fire indsatsers gensidigt påvirker hinanden, og at målgrupperne i flere aktiviteter er de samme, men blot angribes fra forskellige vinkler. Helhedsplanens aktiviteter rammer derfor ikke alle beboere i alle afdelinger. Aktiviteterne er målrettet bestemte grupper, fordi de som målgruppe berøres af en social udfordring, eller risikerer at komme i berøring med den. Aktiviteterne er derfor også en blanding af både forebyggende og løsningsorienteret karakter.

4. Fælles tværgående målinger

Landsbyggefonden indhenter årligt en status på en række centralt genererede målinger. Målingerne er tilgængelige for bestyrelsen for den enkelte boligsociale indsats via



www.lbf.dk.

Der er tale om registerbaserede målinger, der er fælles på tværs af alle boligsociale indsats på landsplan, der modtager støtte fra 2015 til 2018-midlerne.

Målingerne giver en karakteristik af udfordringerne i boligområdet - herunder de målgrupper i boligområdet, som indsatsen skal skabe forandringer for. Det samlede billede af målingerne er et udtryk for en "temperaturmåling" for området.

Det er en forudsætning for tildeling af midler fra Landsbyggefonden, at bestyrelsen for den boligsociale indsats løbende følger, hvordan disse målepunkter udvikler sig.

Et bilag med de centralt genererede målinger ved indsatsens starttidspunkt skal vedlægges nærværende aftale.

5. Indsatsområder

Den konkrete handleplan med aktiviteter for hvert indsatsområde fastlægges i særskilte delaftaler – én delaftale pr. indsatsområde. Indholdet i delaftalerne skal således lede hen imod de opsatte formål og lokalt fastsatte mål i nærværende strategiske samarbejdsaftale samt fastlægge den indbyrdes ansvars- og rollefordeling mellem de parter, der er involveret i indsatsen.

I dette afsnit skal det fremgå, hvilke af de fire mulige indsatsområder der indgår i den boligsociale indsats.

Under hvert indsatsområde skal det overordnede **formål** med indsatsområdet beskrives.

Herudover skal det angives, hvilke **lokalt opstillede målinger (succeskriterier)** parterne i fælleskab fastsætter for den boligsociale indsats samt **datakilden** for disse. Målene skal sættes for den fireårige periode, hvor den boligsociale indsats forløber. Vær opmærksom på, at de lokalt opstillede målinger kan være af såvel kvantitativ art (nedbringelse af antal udsættelser, udgifter til hærværk, reduktion i skolefravær, mv.) som kvalitativ art (vedrøre samarbejde, metodeudvikling, forankring/drift mv.).

Bestyrelsen har ansvar for at følge op på de lokalt opstillede målinger (succeskriterier) inden for de valgte indsatsområder for at sikre resultatopnåelse. Som en del af den årlige revision i forbindelse med regnskabsafleggelse skal boligorganisationen over for revisionen dokumentere, at der løbende følges op på de opstillede (lokale) mål (jf. vejledningen side 7, ad.1).

5.1 Uddannelse og beskæftigelse

Formål:

Formålet med de boligsociale aktiviteter under området *Uddannelse og beskæftigelse* er via:



◆ Fremskudt kommunal beskæftigelsesindsats

At beboerne har adgang til at tale med sagsbehandlere og socialrådgivere i områderne, og oplever sagsbehandlere som værende tættere på dem som beboere. Beboerne får derved også glæde ved det tværfaglige samarbejde med de boligsociale medarbejdere og andre fagligheder, foreninger, tilbud og frivillige i områderne.

◆ Uddannelsesprojekter

At opnå, at flere unge uddanner sig og kommer i beskæftigelse, således at boligområderne styrkes og den negative arv brydes. Samlet set tilstræbes det, at andelen af beskæftigede i området er støt stigende. At flere får tilknytning til arbejdsmarkedet, og at andelen af 18-64 årige, som har højere uddannelsesniveau end grundskoleniveau er støt stigende.

◆ Socialøkonomiske beskæftigelsesprojekter og iværksætteri (MYOB)

At de ledige får skabt sig en arbejdsidentitet gennem indsatsen i form af socialøkonomiske beskæftigelsesprojekter, som benyttes som tilgang/metode i forhold til voksne ledige. Iværksætteri vil under dette indsatsområde også være et omdrejningspunkt som led i at skabe motivation med baggrund i, at der er et helt konkret formål. At arbejdsopgaverne giver mening, og at den ledige dermed får skabt sig sin egen arbejdsidentitet henad vejen. Udover ledige voksne, så er det også hensigten at bruge metoden i forhold til unge, som har behov for "learning by doing", hvor målet er at skærpe de unges nysgerrighed og lyst til at udvikle egne kompetencer på baggrund af tanker/ideerne i "Mind Your Own Business" (MYOB), som også bygger på tanken om iværksætteri og opstart som projektmager med eget selvudviklet koncept understøttet af helhedsplanen.

◆ Mentorstøtte og efterværn

At være tilgængelige for beboerne, som støtte og med vejledning og opmuntring undervejs, så de får hjælp til at fastholde deres delmål i deres egen udviklingsplan. At støtte op og følge op på unge, der er gået i gang med uddannelsesforløb, job eller andet, der kræver, at de kommer ud af komfortzonen/zonen for nærmeste udvikling, så de får udviklet deres egne metoder/værktøjer/mønstre og evner til at klare modgang og udvikle sig videre. Dertil, at de også får bevidstheden om, at det er det, de rent faktisk har opnået at lære ved opnåelse af et delmål, og som de så kan bruge videre i andre sammenhænge.

Herunder er følgende konkrete mål:

- At understøtte at flere unge påbegynder og gennemfører en ungdomsuddannelse
- Fastholdelse af frafaldstruede unge i uddannelse
- At understøtte den kommunale opgave der ligger i at flere unge under 30 år får tilknytning til uddannelse og eller arbejdsmarked
- At få skabt målrettede og lønsomme veje ud i beskæftigelse via meningsgivende konkrete og brugbare arbejdsopgaver, som baner vej for vikarjobs, iværksætteri eller regulære ansættelser
- At styrke den unges udvikling af veje/mønstre til at opnå egne mål.

Lokalt opstillede målinger (succeskriterier):	Datakilde:
Antallet af ikke-uddannelsesparate fra områderne er bragt ned til maksimalt 5 elever.	Tal fra UU Lillebælt.



<p>Baseline Antallet af ikke-uddannelsesparate fra områderne er bragt ned fra 20 i 2016, så det i 2022 ikke overstiger maksimalt 5 elever.</p>	
<p>Andelen af 18-29 årige i boligområderne der har gennemført en gymnasial- eller erhvervsuddannelse og/eller kort, mellemlang eller lang videregående uddannelse er steget med 1% i 2020 og igen fra 2020 med 2% til 2022, således at Sønderparken i 2022 ligger på 9,5% og Korsværparken er på 7,8%.</p> <p>Kendskabsgrad i forhold til antal ledige er faldet fra 30,6% i 2017 til 28% i 2022 målt af Fredericia Jobcenter.</p> <p>Baseline</p> <p>I alt 6,5% i Sønderparken (BL-tal 2015) I alt 4,8% i Korsværparken (BL-tal 2015)</p> <p>Kendskabsgrad i forhold til antal ledige i områderne er 30,6% i december, 2017.</p>	<p>Danmarks statistik, BL, tabel 8 tilkøbes i 2020 og 2022</p> <p>Statistik fra Fredericia Jobcenter en gang årligt.</p>
<p>Andelen af 18- 64 årige i boligområderne, registreret som passive kontanthjælpsmodtagere er faldet med 5 % i 2020 og med 10 % 2022</p> <p>Baseline</p> <p>Antal ledige 18-64 årige kontanthjælpsmodtagere i Korsværparken er på 26,3% i 2015 i Sønderparken er antallet på 23,1%</p>	<p>Danmarks statistik, BL, tabel 10 tilkøbes i 2020 og 2022</p>
<p>30-34 årige, som kun har grundskole som højeste uddannelse og ikke er i gang med en uddannelse er faldet med 5% i 2020 og med 10% i 2022</p> <p>20-24 årige på offentlig forsørgelse er faldet fra 19,2% til 17,5% i 2020 og 16% i 2022.</p> <p>Baseline</p> <p>30-34 årige, som kun har grundskole som højeste uddannelse og ikke er i gang med en uddannelse er er 32,2% i 2016 for områderne.</p> <p>20-24 årige på offentlig forsørgelse var i 2016 på 19,2% for områderne.</p>	<p>Landsbyggefondens statistik – tal hentes en gang årligt.</p>

5.2 Forebyggelse og forældreansvar

**Formål:**

Formålet med de boligsociale aktiviteter under indsatsområdet *Forebyggelse og forældreansvar* er overordnet at højne børnenes livsmuligheder ved at sætte fokus på familiernes trivsel og mestring af forældreopgaven samt styrke børnenes sproglige og sociale kompetencer, dér hvor de i forvejen navigerer i deres hverdag. Aktiviteter herunder vil være:

◆ Bydelsmødre

Formålet er at styrke bydelsmødrenes egne kompetencer og medborgerskab samt give andre sårbare og udsatte mødre i områderne bedre muligheder for via netværket at fremme deres børns integration og udvikling. Metoderne under Mind-spring vil også søges anvendt. Der vil blive rekrutteret mødre hertil, som vil modtage uddannelse i at kunne lave opsøgende arbejde blandt andre kvinder og vejlede om børneopdragelse, børns sundhed, det danske institutionssystem og bygge bro til lokale aktiviteter og tilbud i boligområderne. Der vil ofte være tale om kvinder med anden etnisk baggrund end dansk, men det er ikke nødvendigvis tilfældet. Gennem bydelsmødrene skabes mulighed for at nå ud til mødre, som kan være vanskelige at nå i andre sammenhænge.

◆ Baba

Formålet er, at styrke fædrenes selvtillid i forhold til deres faderrolle og gøre dem til ambassadører i boligområdet for projektet og videreformidle deres viden om børn og børns behov i deres netværk og i boligområdet. En af metoderne kan bl.a. være at uddanne fædrene til at være tryghedspersoner i beboerhusene og i lokalområdet – evt. kunne fædrene også hjælpe som tryghedspersoner i frikvarterer i skolen eller i klubberne.

◆ SønderKorskær på forkant (forebyggende indsat med fremskudte familiekonsulenter fra Fredericia kommune)

Formålet vil være at arbejde forebyggende og tværfagligt i forhold til sårbare og udsatte familier med særlige udfordringer, og som ved tidlig og konkrete indsatser og støtte undgår at udvikles i retning af en børnefaglig sag.

Herunder er følgende målsætninger:

- At styrke samarbejdet med forældre om forældreansvar.
- At styrke samarbejdet med områdetilknyttede institutioner, skoler, og foreninger med henblik på at forebygge negativ social arv i udsatte familier ved fælles indsats

Lokalt opstillede målinger (succeskriterier):**Datakilde:**

Helhedsplanens indsats medvirker i samarbejde til at:



<ul style="list-style-type: none">• Forbedre sprogudviklingen i forhold til læseevalueringen for børn i 0. klasse på skolerne: Høgevej og Skjoldborgvej således, at der i 2022 er sket en forbedring, så:<ul style="list-style-type: none">○ den generelle indsats stiger med 5 for hvert grønt felt○ den fokuserede indsats falder med 5 for hvert gule felt○ den særlige indsats falder ligeledes med 5 for hvert røde felt• Procentdel af 1-5 årige, som ikke er i pasningsordning er faldet med 2 % årligt. <p>Baseline:</p> <p>Læseevaluering i 0. klasse i efterår 2016</p> <table border="1" data-bbox="167 842 842 978"><thead><tr><th></th><th colspan="3">Høgevej</th><th colspan="3">Skjoldborg-vej</th></tr></thead><tbody><tr><td>Ordkendskab</td><td>65</td><td>23</td><td>12</td><td>76</td><td>14</td><td>10</td></tr><tr><td>Fonologisk</td><td>64</td><td>12</td><td>24</td><td>60</td><td>18</td><td>23</td></tr><tr><td>Bogstavkendskab</td><td>73</td><td>19</td><td>8</td><td>79</td><td>11</td><td>10</td></tr></tbody></table> <p>Procentdelen af de 1-5 årige, som ikke er i pasningsordning er i 2015 på 32,4%.</p>		Høgevej			Skjoldborg-vej			Ordkendskab	65	23	12	76	14	10	Fonologisk	64	12	24	60	18	23	Bogstavkendskab	73	19	8	79	11	10	<p>Fredericia Kommune "Resultat af læseevaluering i 0. klasse"</p> <p>Landsbyggefondens indikatorer</p>
	Høgevej			Skjoldborg-vej																									
Ordkendskab	65	23	12	76	14	10																							
Fonologisk	64	12	24	60	18	23																							
Bogstavkendskab	73	19	8	79	11	10																							
<p>Karaktergennemsnittet i dansk og matematik for 9. klasseselever stiger til 5,6 i 2022.</p> <p>Baseline</p> <p>Karaktergennemsnittet i dansk og matematik for 9. klasseselever er på 4,9 i 2016</p>	<p>Landsbyggefondens tal</p>																												

5.3 Tryghed og trivsel

**Formål:**

Formålet med de boligsociale aktiviteter under indsatsområdet Tryghed og trivsel er overordnet at styrke den sociale sammenhængskraft i boligområderne gennem styrkelse af social kapital og naboskab i boligområderne, samt at fremme et positivt image både udenfor og indenfor boligområderne.

◆ Beboerservice (vejledning, bibliotek og udlejning)

Formålet med beboerservice er at lette beboernes vej til vejledning, inspiration og læring i forhold til samfundsspørgsmål med formålet, at beboerne bliver mere og mere selvhjulpne og ansføres til at tage del i fællesskaber og tilbud. Dernæst, at understøtte beboernes muligheder og adgang til hjælpemidler for at lette deres dagligdag og mindske ulighed i muligheder for familier i området.

◆ By-højskole

Formålet er via tilbud om oplæg, læringscaféer, foredrag, kurser, musik og sang at skabe sammenhængskraft og social kapital. Efterfølgende er det også et formål at åbne områderne op for, at beboerne i By-højskolen mødes med borgere fra hele byen i By-højskolen, så andre også oplever beboernes skønne boligområderne. By-højskolen vil stå for koordinering og markedsføring af tilbud, som arrangeres sammen med samarbejdspartnere i byen, og som afholdes i områderne til glæde og gavn for alle borgere i Fredericia. Initiativerne søges at understøtte de andre aktiviteter og indsatser i helhedsplanen så vidt, det er muligt.

◆ Familie-idræt, madlavning og -aktiviteter

Formålet med denne aktivitet er sammen med FIC, de unge, bydelsmødre og baba, klubliv og skolerne at få arrangeret tilbud, som tiltrækker beboerne, og som kan skabe netværk mellem familierne i områderne. Igen er hovedformålet at arbejde forebyggende med tryghed og trivsel og bruge de faciliteter, der er i områderne.

◆ Naboskab, netværk og fællesskaber

Her er formålet som ovenfor at arbejde med at understøtte de eksisterende netværk, foreninger og fællesskaber, der er i områderne, så tryghed, trivsel og social kapital øges.

Herudover:

- At styrke tryghed, trivsel og naboskab i boligområderne gennem beboernes involvering
- At forebygge isolation
- At skabe sammenhæng mellem boligområderne og resten af byen
- At forebygge u hensigtsmæssig adfærd, kriminalitet og hærværk i boligområderne

**Lokalt opstillede målinger
(succeskriterier):**

Datakilde:



<p>Antallet af registrerede beboer-klagesager pr. afdeling må ikke overstige niveauet for 2017. Og reduceres i forhold til baseline med 5 % pr. år hvor det er muligt.</p> <p>Baseline Klagesager, Korskærparken, 2017: xx Klagesager, Sønderparken, 2017: xx</p>	<p>Boligstatistiske nøgletal</p> <p>(Boligselskaberne opgør klagesager med udgangen af hvert projekt år i perioden 1.1.2019 til 31.12.2022)</p>
<p>Fraflytningsprocenten er i 2022 faldet med 2% i forhold til baseline</p> <p>Baseline Fraflyttere, Korskærparken 2017: xx % Fraflyttere, Sønderparken 2017: xx %</p>	<p>Boligstatistiske nøgletal</p> <p>(Fraflytning statistik fra EG – bolig udtrækkes årligt af hvert boligselskab pr. 31.12)</p>
<p>Beboerne oplever større tryghed i boligområderne i 2022 i forhold til 2017. I alt stiger trygheden med 2% indtil 2022, så den ligger på 75%.</p> <p>Baseline Tryghedsindeks i Korskærparken er på 73%</p>	<p>Politiets årlige tryghedsindeks.</p>

5.4 Kriminalpræventiv indsats

Formål:

Formålet med de boligsociale aktiviteter under indsatsområdet Kriminalpræventiv indsats er at forebygge kriminalitet i området. At understøtte børnene og de unge i sunde valg interesser og uddannelse. At forebygge, at børnene og de unge vokser op i fattigdom eller udsatte familier, hvor der er mistrovisel. Blandt aktiviteter kan nævnes:

- ◆ Det gode børne- og ungesamarbejde, herunder Klubliv, UngKP og væresteder

Formålet er at sikre, at børnene og de unge har sunde alternativer til gadeorienteret livsstil. At der er tilbud til dem i områderne, hvor de oplever sig set og anerkendte og har mulighed for at udvikle sig yderligere via gode fællesskaber og rollemodeller samt populære, sunde og læringsrige aktiviteter.

- ◆ Lektiehjælp og læringscafé

At sørge for, at børnene og de unge får mulighed for at få lektiehjælp, selvom forældrene ikke kan hjælpe dem. Via lektiehjælp og læringscaféer at motivere til læring og refleksion, så de unge selv oplever at anstrengelser giver selvværd og øgede muligheder for at klare sig godt.



◆ Fritidsjob og (MYOB)

At hjælpe de unge videre i fritidsjob, så de oplever stoltheden ved at tjene egne penge. Så de udvikler en egen arbejdsidentitet og udvikler egne kompetencer. Så de forstår vigtigheden af at lære nyt og få sig en uddannelse. At de får mulighed for at lære om sammenhænge og arbejde ihærdigt, vedholdende og udviklende imod egne målsætninger.

Herudover:

At de selv bliver rollemodeller for andre børn og unge i områderne

At de inspirerer egne søskende ved f.eks. at bryde mønstre

At kriminaliteten mindskes og antal anmeldelser er faldende i områderne

At antallet af SSP-sager er faldende

**Lokalt opstillede målinger
(succeskriterier):**

Datakilde:

Antallet af registrerede anmeldelser for området falder med 25 hvert år for hvert område.

Baseline

Antal anmeldelser, Korskerparken, 2017: 378 ialt
Antal anmeldelser, Sønderparken, 2017: 426 ialt

Tal fra politiet

Opgøres årligt og sendes til
Områdesekretariatet

Antallet af SSP-sager er faldende

Baseline

Antal SSP-sager er 33 i 2017.

Tal fås fra Den Matrikelløse Klub,
v/pædagogisk leder
Hrolf Langgaard Petersen

Tilliden til politiet er stigende i områderne

Baseline

Måling fra 2017

Politiets tryghedsindeksmålinger.

6. Lokal evaluering

Projektkoordineringsgruppen foretager systematisk analyse af helhedsplanens indsatser og laver udkast til evaluering af indsatserne i forhold til fastsatte mål 2 gange årligt. På denne baggrund indstilles eventuelle ændringer til bestyrelsen.

Bestyrelsen orienteres 2 gange årligt om helhedsplanens indsatser og vurderer på baggrund af projektkoordineringsgruppens indstilling, behovet for kvalificerende ændringer i indhold indenfor de prioriterede områder.

På baggrund af Bestyrelsens godkendelse af opnåede resultater afrapporteres årligt til LBF.

Den samlede evaluering danner grundlag for udarbejdelse af milepælsplan for hvert projekt år.



7. Ressourcer i den boligsociale indsats

I skemaet nedenfor anføres hovedtallene fra finansieringsdelen af budgettet for den boligsociale indsats.

Organisation	Finansiering
<i>Landsbyggefonden</i>	t.kr. 14.749
<i>Lokal medfinansiering</i>	t.kr. 12.336
Samlet budget for den boligsociale indsats	t.kr. 27.085

8. Samspil med øvrige tiltag og områdebaserede indsatser

Foreningen Korsvær, som er en paraply-organisation for frivillige foreninger i områderne.

Motionsforeningen MSK7000, som tilbyder prisbillige motionstilbud i områderne.

Sundhedsfremmegruppen, som har væretstedet for beboere, som har været eller er særligt sårbare og udsatte.

Medborgerhusenes køkkener, hvor der laves mad hver dag fra bunden.

FIC Fredericia Idrætscenter, som tilbyder ordningen FICness, som er en bred vifte af forskellige motions-, bevægelses- og idrætstilbud.

Fritidspas, som tilbyder økonomisk støtte til børn, der gerne vil dyrke en sport, men kommer fra familier, hvor det ikke lige er muligt uden støtten.

Business Fredericia, som underviser i iværksætteri.

9. Underretning

Kommunen, boligselskaberne og fællessekretariatet er under alle forhold ansvarlige for at bestyrelse og samarbejdende parter involveres og underrettes såfremt orientering er nødvendig i en given situation under helhedsplanen.

Medlemmer af bestyrelsen i helhedsplanen forventes endvidere at bringe informationer/viden/beslutninger ind i bestyrelsen således, at fundamentet for helhedsplanens virke forbliver intakt igennem hele planens periode.

10. Konflikthåndtering

Boligselskaberne og fællessekretariat har gennem den sidste projektperiode opbygget en platform for håndtering af boligsocialt arbejde og de problemkomplekser, som kan opstå i



hverdagen, når mange parter skal arbejde sammen om fælles fastsatte mål. Denne rutine påtænkes fastholdt i hverdagen i helhedsplanen 2019-2022.

Derforuden drøfter afdelingsbestyrelserne en gang årligt boligsocialt arbejde i egen afdeling, med henblik på opbygning af viden samt afklaring af eventuelle misforståelser. Disse møder refereres ind i boligselskabernes hovedbestyrelser i forbindelse med den samlede årlige afrapportering.

Opstår der konflikter, der løfter sig udover hvad ovenstående procedure kan håndtere, eksempelvis imellem indsatsområderne, bringes problemfeltet for projektkoordineringsgruppen, og i sidste ende bestyrelsen, som træffer de nødvendige beslutninger til fordel for den samlede plan.

11. Revision af samarbejdsaftalen

Revision af den strategiske samarbejdsaftale kræver godkendelse i Landsbyggefonden.