



DLG A.M.B.A
Vesterballevej 4
7000 Fredericia
Att; Ruddi Vestergaard Nielsen
rvn@dlg.dk

20-12-2018
Sags id.: 18/8879
Sagsbehandler:
Mette Schjødt
KS: Dorte Lindbjerg

Miljøgodkendelse til oplag af kemikalier hos DLG A.MB.A, Nordre Kobbelvej 10, 7000 Fredericia.

DLG A.M.B.A CVR: 24246930, P-nr. 1023737414, har den 4. september 2018 søgt om tilladelse til et midlertidigt lager til husdyrbrug relaterede produkter, herunder rengørings- og desinfektionsmidler, på Nordre Kobbelvej 10, 7000 Fredericia. Lageret forventes anvendt i perioden 1. januar 2019 til primo 2020.

Aktiviteten er omfattet af listepunkt D201 i godkendelsesbekendtgørelsen ”Virksomheder, der ved fysiske processer fremstiller organiske eller uorganiske kemiske stoffer, produkter eller mellemprodukter, herunder enzymer, hvor fremstillingen kan give anledning til væsentlig forurening. Oplag af flydende organiske eller uorganiske kemiske stoffer, produkter eller mellemprodukter, herunder enzymer, hvor oplaget kan give anledning til væsentlig forurening, bortset fra flydende kvælstofholdige gødningsstoffer. Oplag af flydende kvælstofholdige gødningsstoffer på mere end 500 tons”.

Afgørelse

Fredericia Kommune meddeler miljøgodkendelse til oplag af kemikalier på Nordre Kobbelvej 10, 7000 Fredericia, matr. nr. 28c Fredericia Kobbeljorder.

Fredericia Kommune vurderer, at virksomheden kan drives uden væsentlig gener eller risiko for omgivelserne, når efterfølgende vilkår overholdes:

Generelt

1. Miljøgodkendelsen er tidsbegrænset til 1. april 2020
2. Ved ophør af virksomhedens drift skal virksomheden træffe de nødvendige foranstaltninger for at undgå forureningsfare og for at efterlade stedet i tilfredsstillende tilstand. En redegørelse for disse foranstaltninger skal fremsendes til tilsynsmyndigheden senest 3 måneder, før driften ophører.



3. Hvor der i vilkårene anvendes betegnelsen »befæstet areal« menes en fast belægning, der giver mulighed for opsamling af spild og kontrolleret afledning af nedbør. Hvor der i vilkårene anvendes betegnelsen »tæt belægning« menes en fast belægning, der i løbet af påvirkningstiden er uigennemtrængelig for de forurenende stoffer, der håndteres på arealet.

Indretning og drift

4. Der må maksimalt oplagres kemikalier som angivet i nedenstående tabeller:

Brandfarlige væsker (opdeling 1)

Navn	Emballagestørrelse liter	Antal	Samlet mængde m ³
Virocid	10	300	3,00
	60	72	4,32
	200	16	3,20
	600	2	1,20
Kenocool	20	142	2,84
	200	52	10,40
	600	8	4,80
CID2000	10	750	7,50
	25	248	7,15
Kenofix	300 ml	828	0,25
Sum			45

Oxiderende stoffer (opdeling 2)

Navn	Emballagestørrelse liter	Antal	Samlet mængde m ³
Solox	20	128	2,56
Cid Clean	25	128	3,20
Kick-Start2	10	375	3,75
Sum			10

Syrer (opdeling 3)

Navn	Emballagestørrelse liter	Antal	Samlet mængde m ³
ALU 3200	20	32	0,64
Nitra Cid Agri	25	187	4,675
	60	80	4,80
	240	88	21,12
	1.000	4	4,00
Multi-Cid	20	48	0,96
Agri Sur	25	64	1,60
	240	51	12,24
Fo-Cid	25	253	6,325
	60	109	6,54
	240	53	12,72
Delge 23-5	20	351	7,02
Kentomix Activator	1	448	0,448
Sum (afrundet)			84

Baser (opdeling 4)

Navn	Emballagestørrelse liter	Antal	Samlet mængde m ³
Alka-Cid	25	192	4,80
	60	189	11,34
	240	116	27,84
	1.000	3	3,00
BIO GEL	25	160	4,00
	210	28	5,88
	1000	3	3,00
Kenosan	22	287	6,314
	240	32	7,68
Dm Clean	25	246	6,15
	60	144	8,64
	240	87	20,88
Kenocox	10	155	1,55
Sum (afrundet)			112

Andre kemikalier (opdeling 5)

Navn	Emballagestørrelse liter	Antal	Samlet mængde m ³
Delge Ude Prof	20	160	3,20
	1.000	7	7,00
Delge ude	5	780	3,90
	10	525	5,25
Sum (afrundet)			20

- Oplagsområder til kemikalier skal være indrettet og afmærket således, at det enkelte område er tydeligt afgrænset, og så det klart fremgår, hvor de forskellige kemikalier skal opbevares.
- Uden for arbejdstid skal alle oplag af kemikalier være utilgængelige for uvedkommende ved indhegning af oplagene med hegn med aflåste porte eller ved aflåsning af relevante bygninger.
- Der skal på virksomheden foreligge driftsinstruktioner, der beskriver,
 - hvordan personalet skal foretage fornøden modtagekontrol, herunder hvordan de skal forholde sig i tilfælde af defekt/beskadiget emballage.
 - hvordan personalet skal håndtere driftsforstyrrelser og uheld/spild af kemikalier.
 - hvordan personalet skal agere i tilfælde af brand på virksomheden, hvor der er risiko for kemikalier i brandslukningsvandet

Beskyttelse af jord, grundvand og overfladevand

- Kemikalier skal opbevares i egnede, tætte og lukkede beholdere, der er mærket, så det tydeligt fremgår, hvad beholderne indeholder.
- Der skal forefindes absorberende opsamlingsmateriale i nærheden af oplag af kemikalier samt i områder, hvor der håndteres kemikalier. Der skal som minimum være opsamlingsmateriale nok til at håndtere et spill svarende til den største beholder i området.
- Oplag af kemikalier skal ske på indendørs arealer med tæt belægning. Arealer og gulve i oplagsområderne skal indrettes således, at et spill kan tilbageholdes og opsamles inden for et afgrænset område uden mulighed for spill til jord, grundvand, overfladevand eller kloak.
- Brandfarlige kemikalier må opbevares i en container. Containeren skal placeres på tæt belægning. Containeren skal være indrettet således, at et spill af kemikalier kan holdes og

opsamles inden for et afgrænset område uden mulighed for spild til jord, grundvand eller kloak.

12. Af- og pålæsning af kemikalier skal foretages på tæt belægning. Områder til af- og pålæsning skal indrettes på en måde der sikrer, at et evt. spild ikke kan spredes til jord, grundvand, overfladevand eller kloak. Det skal også sikres, at der ikke kan ske spild på belægninger, der ikke er tætte.
13. Farligt affald, herunder opsamlet spild af kemikalier og defekte emballager, skal indtil bortskaffelse opbevares i egnede, tætte og lukkede beholdere, der er mærkede, så det tydeligt fremgår, hvad de indeholder. Affaldet skal opbevares under tag og beskyttet mod vejrlig på en tæt belægning. Oplagspladsen skal være indrettet således, at spild kan holdes inden for et afgrænset område og uden mulighed for afløb til jord, grundvand, overfladevand eller kloak. Affaldet skal bortskaffes til en affaldsmottager, der er godkendt til at modtage den type farligt affald.
14. Tætte og faste belægninger skal holdes i god vedligeholdelsesstand. Utætheder skal udbedres så hurtigt som muligt, efter at de er konstateret.

Støj

15. Virksomhedens bidrag til støjniveauet uden for eget areal må ikke overstige følgende værdier

Område jf. Kommuneplan 2017-2029 (se oversigtskort i bilag 1)	Mandag-fredag kl. 7-18 (8 timer) Lørdag kl. 7-14 (7 timer)	Alle dage kl. 18-22 (1 time) Lørdag kl. 14-18 (4 timer) Søn- og helligdag kl. 7-18 (8 timer)	Alle dage kl. 22-7 (½ time)
	dB(A)	dB(A)	dB(A)
Område N.E.2.B Erhvervsområde vest for Treldevej (Omfatter Nordre Kobbelvej 10)	60	60	60
Område N.E.2.A Erhvervsområde ved Treldevej	55	45	40
Område N.E.3.A Erhvervsområde i Fredericia Nord, ud mod Ydre Ringvej	70	70	70
N.B.5 Bologområde ved Ryeshøj	45	40	35
T.L.2 Jordbrugsområde ved Egeskov, Bøgeskov, Trelde og Østerby (Ved boliger i området)	55	45	40

Støjbidraget (bortset fra maksimalværdien) måles som det ækvivalente, konstante, korrigerede støjniveau i dB(A) (re. 20µPa). Tallene i parenteserne angiver midlingstiden inden for den pågældende periode.

16. Unødvendig manøvrering og tomgangskørsel må ikke forekomme.

17. Som dokumentation for, at godkendelsens vilkår 15 overholdes, kan virksomheden højst 1 gang årligt blive pålagt at få foretaget målinger eller beregninger af støj.

Undersøgelsen skal udføres af en person eller et firma, der er godkendt til dette af Miljøstyrelsen.

Med mindre andet aftales med kommunen, skal målinger og beregninger udføres efter retningslinjerne i Miljøstyrelsens vejledninger og metodebeskrivelser.

18. Hvis målinger eller beregninger sandsynliggør, at godkendelsens vilkår overskrides, skal virksomheden indsende projekt og tidsplan for gennemførelse af afhjælpende foranstaltninger til kommunens godkendelse.

Egenkontrol

19. Virksomheden skal løbende, og mindst én gang årligt, foretage en visuel kontrol af alle tætte belægninger og befæstede arealer.
Tilsynsmyndigheden kan kræve, at virksomheden lader en uvildig sagkyndig foretage dette eftersyn, dog højst 1 gang om året.

Inden miljøgodkendelsen tages i brug skal alle belægninger og befæstede arealer gennemgås for skader og mangler.

Resultatet af besigtigelse og udbedringer skal noteres i en driftsjournal. Driftsjournalen skal opbevares på virksomheden og skal være tilgængelig for tilsynsmyndigheden.

20. Der skal føres en registrering af mængden af kemikalier på virksomheden, så det til enhver tid er muligt at oplyse det aktuelle oplag, og så det til enhver tid er muligt at dokumentere, at oplaget ikke overskrider vilkår 4.
Registreringerne skal opbevares i mindst 3 år og skal være tilgængelig for tilsynsmyndigheden.

Begrundelse for vilkårene

De detaljerede miljømæssige vurderinger tilknyttet virksomhedens indretning og drift fremgår af den miljøtekniske redegørelse i bilag 1.

Ved overholdelse af de stillede vilkår vurderer Fredericia Kommune, at virksomheden kan drives uden væsentlige gener for omgivelserne ved normal drift, ligesom der er stillede de nødvendige vilkår til forebyggelse af uheld og begrænsning af konsekvensen ved uheld.

Der er stillet vilkår om at oplag og håndtering af kemikalier, herunder af- og pålæsning, foregår på tæt, fast belægning uden mulighed for spild til jord, grundvand, kloak og overfladevand.

Der er stillet vilkår om at alle belægninger, både indendørs og udendørs, jævnligt kontrolleres for skader, og der er vilkår om, at skader skal udbedres.

Der er stillet vilkår om udarbejdelse af relevante driftsinstruktioner til virksomhedens ansatte.

Der er stillet vilkår der sikrer, at et spild kan opsamles eller inddæmnes, samt vilkår for håndtering af opsamlet spild.

Der er stillet vilkår for støj der sikrer, at omgivelserne ikke udsættes for støj over de vejledende støjgrænser i Miljøstyrelsens støjvejledning.

Partshøring

Et udkast til afgørelse blev sendt i høring hos DLG den 27. november 2018. DLG meddelte i mail af 27. november 2018, at de ikke har bemærkninger til udkastet.

Gyldighed

Miljøgodkendelsen er gyldig straks efter modtagelsen.

I skal dog være opmærksomme på, at godkendelsen kan påklages til Miljø- og Fødevareklagenævnet. Miljø- og Fødevareklagenævnet kan bestemme, at en klage har opsættende virkning, hvilket betyder, at I ikke må udnytte godkendelsen.

Hvis der klages, kan Miljø- og Fødevareklagenævnet ophæve eller ændre godkendelsen. Hvis I indretter jer i overensstemmelse med vilkårene i godkendelsen, inden klagefristen udløber, vil dette derfor være for jeres egen regning og risiko.

Vilkårene er når de er meddelt omfattet af en 8 års retsbeskyttelse, I skal dog være opmærksomme på, at godkendelsen bortfalder hvis den ikke er udnyttet senest to år efter den er meddelt.

Offentliggørelse og klagevejledning

Afgørelsen offentliggøres på DMA portalen (Digital Miljø Administration, dma.mst.dk) den 20. december 2018.

Hvis du ønsker at klage over denne afgørelse, kan du klage til Miljø- og Fødevareklagenævnet.

Klagefristen udløber den 17. januar 2019.

Du klager via Klageportalen, som du finder via www.nmkn.dk, www.borger.dk eller www.virk.dk. Du logger på Klageportalen med NEM-ID. En klage er indgivet, når den er tilgængelig for Fredericia Kommune via Klageportalen. Når du klager, skal du betale et gebyr på 900,- kr. for borgere og 1.800,- kr. for virksomheder, organisationer og offentlige myndigheder.

I Klageportalen sendes din klage automatisk først til Fredericia Kommune. Hvis kommunen fastholder afgørelsen, sender kommunen klagen videre til behandling i nævnet via Klageportalen. Du får besked om videresendelsen.

Miljø- og Fødevareklagenævnet afviser din klage, hvis du sender den uden om Klageportalen, medmindre du forinden er blevet fritaget for brug af Klageportalen. Hvis du ønsker at blive fritaget for at bruge Klageportalen, skal du sende en begrundet anmodning til Fredericia Kommune.

Kommunen videresender herefter din anmodning til nævnet, som træffer afgørelse om, hvorvidt du kan fritages. Se betingelserne for at blive fritaget på www.nmkn.dk.”

Hvis afgørelsen ønskes afprøvet ved domstolene, skal sagsanlæg være anlagt senest 6 måneder efter, at denne afgørelse er modtaget eller bekendtgjort.

Aktindsigt

Der er til enhver tid adgang til aktindsigt i de resultater af virksomhedens egenkontrol, som tilsynsmyndigheden er i besiddelse af, samt i sagen i øvrigt. Aktindsigten sker med de begrænsninger, der fremgår af offentlighedsloven, forvaltningsloven og lov om aktindsigt i miljøoplysninger.

Lovgrundlag

Vilkårene i miljøgodkendelsen gives efter § 33 i lov om miljøbeskyttelse. Lovbek. Nr. 1121 af 3. september 2018 (miljøbeskyttelsesloven).

At DLG A.M.B.A er en miljøgodkendelsespligtig virksomhed, og er omfattet af listepunkt D201 fremgår af § 3, stk. 1 og stk. 3 samt bilag 2 i bekendtgørelse nr. 1558 om godkendelse af listevirksomhed af 12. december 2017 (godkendelsesbekendtgørelsen)

Retten til at komme med en udtalelse og få aktindsigt fremgår af § 54 i godkendelsesbekendtgørelsen.

At der skal fastsættes en frist for udnyttelse af godkendelsen fremgår af § 32 i godkendelsesbekendtgørelsen.

At godkendelsen kan tidsbegrænses fremgår af § 33 i godkendelsesbekendtgørelsen

At der er 8 års retsbeskyttelse på vilkårene fremgår af § 41a i miljøbeskyttelsesloven.

Reglerne for klage og søgsmål fremgår af kapitel 11 i miljøbeskyttelsesloven.

DLG A.M.B.A er omfattet af bekendtgørelse om brugerbetaling. Bek. nr. 1475 af 12. december 2017 (brugerbetalingsbekendtgørelsen). Dette medfører, at virksomheden skal betale brugerbetaling til kommune pr. forbrugt time til tilsyn og godkendelse. I 2018 udgør brugerbetalingen 322,49 kr. pr. time.

Vurdering af virkning på miljøet (VVM)

Oplaget af kemikalier er omfattet af bilag 2, punkt 6.c *Anlæg til oplagring af olie samt petrokemiske og kemiske produkter* i lovbek. nr. 1225 af 25. oktober 2018 om miljøvurdering af planer og programmer og af konkrete projekter (VVM). Det betyder, at oplaget skal screenes for pligt til udarbejdelse af en miljøvurdering (VVM).

DLG A.M.B.A sendte den 2. oktober 2018 en anmeldelse i henhold til miljøvurderingsloven, suppleret med oplysninger af 24. oktober 2018.

Fredericia Kommune traf den 20. december 2018 afgørelse om, at oplaget af kemikalier ikke medfører pligt til udarbejdelse af en miljøvurdering.

Ved den gennemførte screening er der lagt vægt på, at miljøpåvirkningens omfang er af en sådan karakter og/eller grad, at projektet ikke vil medføre en væsentlig påvirkning af miljøet, og at projektet ikke bryder med den planlægningsmæssige anvendelse af området.

Habitatsvurdering

I henhold til § 6, 7 og 10 i ”Bekendtgørelse om udpegnings og administration af internationale naturbeskyttelsesområde samt beskyttelse af visse arter” (bek. nr. 1240 af 24. oktober 2018) skal der foretages en konkret vurdering af påvirkningen af udpegede områder og arter.

Habitatområde, ramsarområde og fuglebeskyttelsesområde

Nærmeste EF-habitatområde er Røjle Klint og Kasmose skov, som ligger på Fyn i en afstand af godt 5 km fra projektområdet. Det vurderes at det ansøgte ikke vil have en negativ indflydelse på de arter og naturområder, der udgør udpegningsgrundlaget for ovennævnte beskyttede områder.

Bilag IV-arter

En række dyr og planter, der er omfattet af habitatdirektivets bilag IV kan have levested, fødesøgningsområde eller sporadisk opholdssted på arealer omkring virksomheden. Der er registreret Stor vandsalamander, Markfirben, Sydflagermus og Vandflagermus på arealet. Stor Vandsalamander lever nær vandhuller hvor de yngler. Markfirben foretrækker at opholde sig på sydvendte sandede skrænter og flagermus yngler og overvintrer i træer eller hulheder i fx gamle bygninger. Da ingen af de nævnte faktorer umiddelbart er til stede på arealet, vurderes det, at projektet ikke vil have negativ indflydelse på de nævnte bilag IV-arter og deres levesteder.

Virksomhedens relationer til miljøbeskyttelseslovens §§34 og 40a.

Af miljøbeskyttelsesloven §34, stk. 3 fremgår det indirekte, at der i forbindelse med miljøgodkendelse af en virksomhed skal foreligge oplysninger om virksomhedens ejerforhold, bestyrelse og daglige ledelse så miljømyndigheden kan vurdere, om nogle af disse personer er omfattet af lovens §40a, der omhandler kriterier for tilbagekaldelse af meddelt godkendelse, nægtelse af godkendelse og fastsættelse af særlige vilkår om sikkerhedsstillelse.

Det er i lovens §40b, stk. 1 anført, at Miljø- og Fødevarerministeren opretter et miljøansvarlighedsregister over de personer og selskaber mv., der er omfattet af §40.

Da ingen i virksomhedens ledelse eller ejer er anført i miljøansvarlighedsregistret over personer og selskaber omfattet af § 40 a, kan der meddeles godkendelse uden særlige vilkår om sikkerhedsstillelse.

Jordforurening

Nordre Kobbelvej 10, 7000 Fredericia blev kortlagt på vidensniveau 1 efter Lov om forurenede jord af Vejle Amt i 2005. Begrundelsen for kortlægningen er de mange forskellige aktiviteter, der har været på grunden efter opførelsen af virksomheden E. Rasmussen A/S i 1961.

De aktiviteter Amtet lagde til grund for kortlægningen er følgende: Malerværksted, galvaniseringsanlæg, svejseværksted og renseri. Herudover afkast fra produktionshallen samt håndtering og anvendelse af kemikalier som freon, isocyanat og polyol. Endelig er kortlægningen begrundet i et stort antal over- og underjordiske tanke. I tankene har der været opbevaret benzin og diesel.

Kortlægningen har følgende konsekvenser:

- Der skal søges om tilladelse hos Fredericia Kommune, hvis arealets anvendelse ønskes ændret til bolig, institution, offentlig legeplads, rekreativt område, alment tilgængeligt område, kolonihave eller sommerhusgrund.
- Eventuel opgravning og flytning af jord fra arealet skal anmeldes til kommunen via www.jordweb.dk

I skal i øvrigt være opmærksomme på jordforureningslovens bestemmelser, herunder at oprensning efter alle forureninger af jord, der er sket på virksomheden efter 1. januar 2001, skal betales af forureneren.

Forureneren er "Den, der i erhvervmæssigt eller offentligt øjemed, driver eller drev den virksomhed eller anvender eller anvendte det anlæg, hvorfra forureningen hidrører. Forureningen eller en del heraf skal være sket i den pågældende driftsperiode" (§ 41, stk. 3 i Lov om forurenede jord). Dette betyder, at alle nye jordforureninger på virksomheden er omfattet af et objektivi ansvar og at tilsynsmyndigheden derfor kan meddele selskabet påbud om at fjerne forureningen, uanset hvordan forureningen er sket.

Øvrige oplysninger

I skal være opmærksomme på, at I også er omfattet af en række andre miljøregler, eksempelvis:

- Kommunens regulativ for erhvervsaffald, herunder krav om, at farligt affald til enhver tid transporteres/bortskaffes og håndteres i overensstemmelse med retningslinjerne beskrevet i det gældende regulativ.
- Affaldsbekendtgørelsens bestemmelser om håndtering af kildesorteret affald egnet til materialenyttiggørelse.
- Miljøbeskyttelseslovens bestemmelser, herunder f.eks. pligten til at afværge og forebygge følger af uheld eller driftsforstyrrelser, der medfører væsentlig forurening samt pligten til at informere kommunen herom.

Bilag

1. Miljøteknisk redegørelse.

Kopi til:

Jansen Ejendomme II A/S, Roskildevej 7, 7100 Vejle, att; Søren Jansen, sj@jansenejendomme.dk

Danmarks Naturfredningsforening, Masnedøgade 20, 2100 København Ø, e-mail: dn@dn.dk

Friluftsrådet, Scandiagade 13, 2450 København SV, e-mail: fr@friluftsradet.dk

Styrelsen for Patientsikkerhed. Tilsyn og Rådgivning Syd, Nytorv 2, 1. sal, 6000 Kolding, e-mail: sesyd@sst.dk

Danmarks Sportsfiskerforbund, e-mail post@sportsfiskerforbundet.dk,

lbt@sportsfiskerforbundet.dk og jka@sportsfiskerforbundet.dk.

Bilag 1

Miljøteknisk redegørelse

Oplysninger om ansøger

Ansøger

DLG A.M.B.A, Vesterballevej 4, 7000 Fredericia.

CVR. nr. 24246930 p-nr. 1023737414.

Kontaktperson, Ruddi Vestergaard Nielsen, rvn@dlg.dk

Ansøgningen vedrører ejendommen Nordre Kobbelvej 10, 7000 Fredericia. Matr. nr. 28c, Fredericia Kobbeljorder.

Virksomhedens ledelse på Nordre Kobbelvej 10

Ruddi Vestergaard Nielsen

Bestyrelsen i DLG

Niels Densø Jensen (Formand)

Torben Thomsen (Næstformand)

Carl Chr. Lei (Næstformand)

Jens Myhren

Lars Jakobsen

Jørn Munk

Jens Kristian Jensen

Mads Peter Madsen

Catarina Hagelberg

John Smidt Christiansen

Grundejer:

Søren Jansen, Jansen Ejendomme II A/S, Roskildevej 7, 7100 Vejle.

Sagsakter

Ansøgning af 4. september 2018 samt supplerende ansøgning af 2. oktober 2018 via BoM.

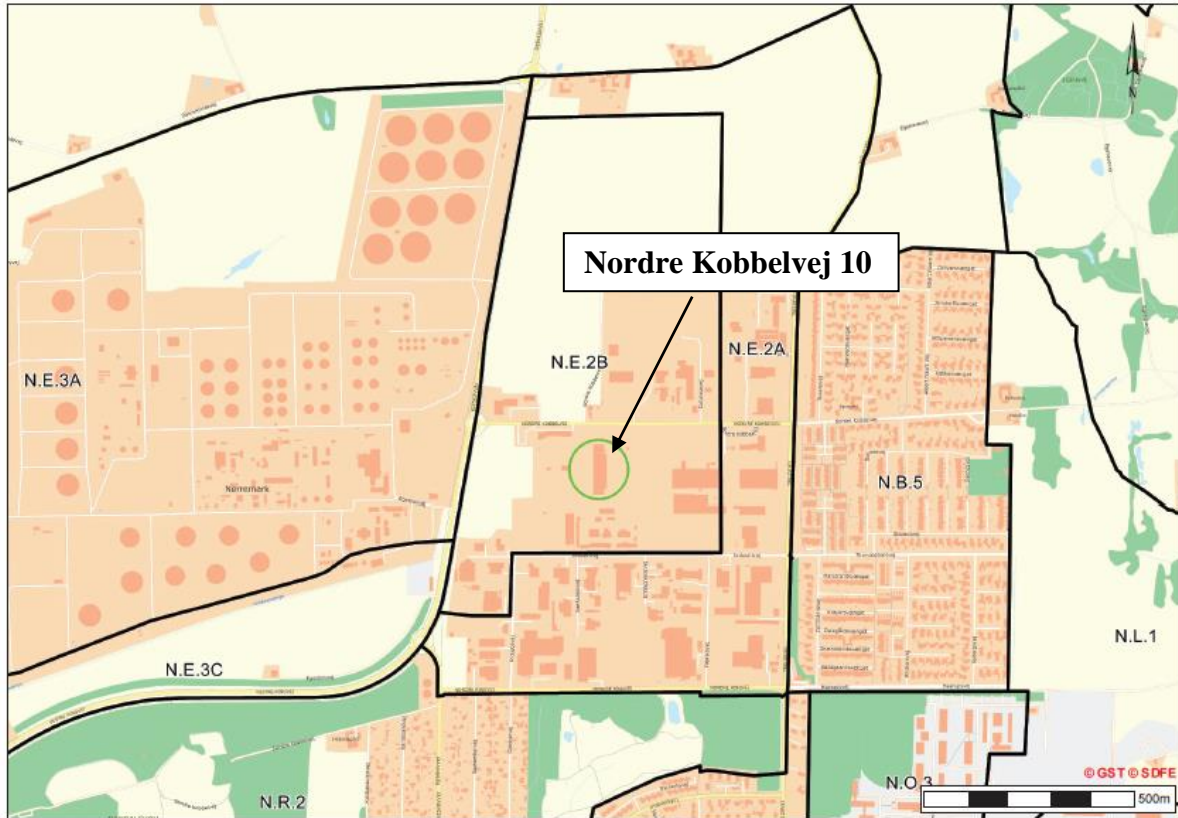
Supplerende oplysninger i mail af 24. oktober 2018 og mail af 21. november 2018.

Beliggenhed

Ejendommen har været anvendt til rørfabrik og produktion af fjernvarmerør i mange år. De seneste år har ejendommens mange bygninger været lejet ud til forskellige formål, herunder lager og produktion. DLG's lejemål omfatter én bygning på ejendommen.

Nordre Kobbelvej 10 er beliggende i erhvervsområde N.E.2.B, Erhvervsområde vest for Treldevej i Kommuneplan 2017-2029. Kommuneplanen har udlagt området til erhverv, f.eks. større og

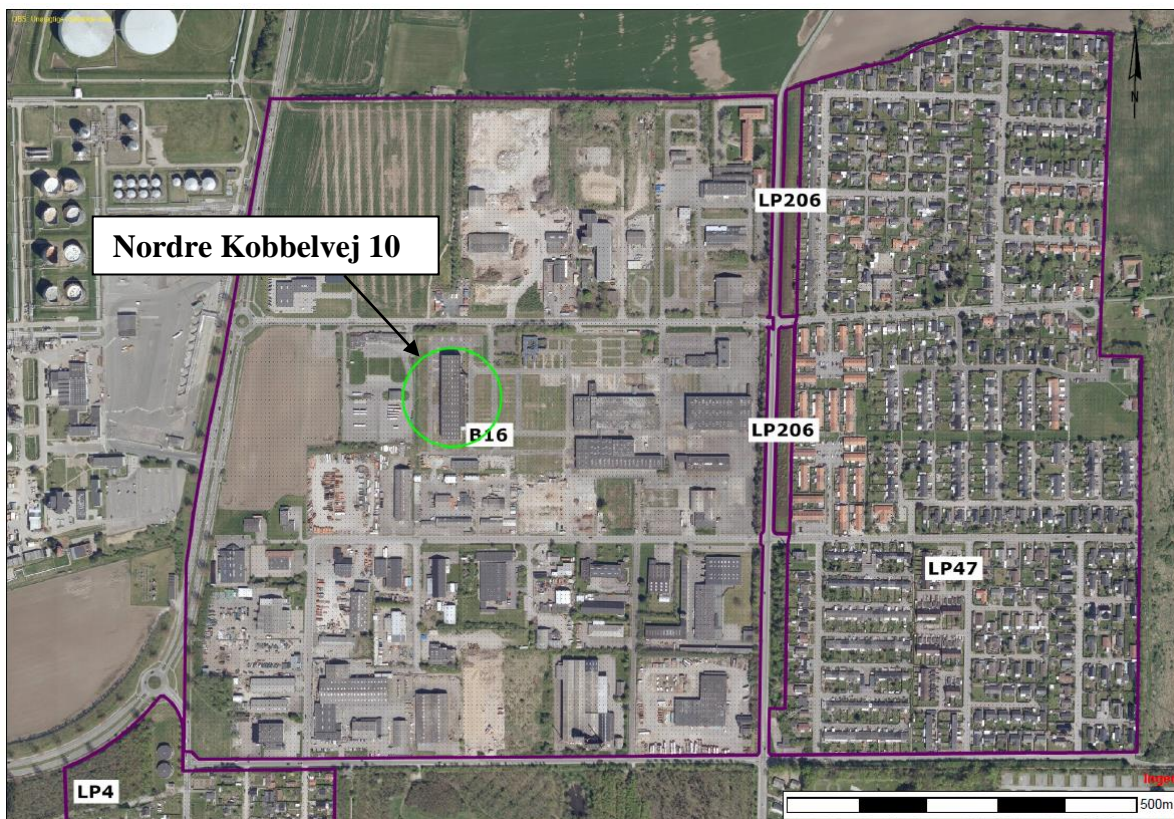
mindre produktionsvirksomheder, fabrikker og værkstedsvirksomhed. Området udlægges til erhverv i miljøklasse 4-5.



Oversigtskort med kommuneplanrammer Kommuneplan 2017-2029.

Ejendommen er omfattet af *Byplanvedtægt nr. 16 for et erhvervsområde imellem Treldevej, Nordre Ringvej, Egeskovvej og Ryttergrøften*, og områdets anvendelse fastlægges i henhold til § 2 til:

”Området må med nedenstående undtagelser kun anvendes til erhvervsformål. Der må kun opføres eller indrettes bebyggelse til eller udøves industri- og større værkstedsvirksomheder, entreprenør- og oplagsvirksomhed, engroshandel samt forretningsvirksomhed, der har tilknytning til de pågældende erhverv..... ”



Oversigtskort med lokalplan- og byplanvedtægtsnumre

Nærmeste boligområder er Boligområdet ved Ryeshøj, der ligger ca. 450 meter øst for virksomheden.

Nærmeste beskyttede naturområder er et regnvandsbassin, der er beskyttet efter §3 naturbeskyttelsesloven. Regnvandsbassinet ligger ca. 500 meter mod syd. Overfladevand fra tage, veje og befæstede arealer i hele erhvervsområdet, herunder også fra Nordre Kobbelvej 10, ledes til regnvandsbassinet. Derudover findes der 3 søer ca. 1 kilometer mod hhv. nord, nordøst og øst for Nordre Kobbelvej 10, samt et engområde, der ligger ca. 1 kilometer mod øst. Der er ingen hydraulisk kontakt mellem virksomhedens kloaksystem og søerne og engområdet.

Virksomheden er beliggende i et område uden drikkevandsinteresser.

I den miljøtekniske redegørelse er der redegjort for miljøforholdene på virksomheden. Det er Fredericia Kommunes vurdering, at virksomhedens drift ikke giver anledning til væsentlige støj, luftforurenings- eller lugtgener i området eller ved forureningsfølsomme arealanvendelser.

Ud fra de oplyste driftstider (hverdage kl. 7-18) og miljøbelastninger, primært støj (10 daglige transporter) er det Fredericia Kommunes vurdering, at virksomheden kan klassificeres som

tilhørende miljøklasse 5. Det er Fredericia Kommunes vurdering, at virksomhedens etablering er i overensstemmelse med planforholdene i området.

Beskrivelse af virksomheden

DLG A.M.B.A forsyner landbruget med landbrugsrelaterede produkter, herunder rengørings- og desinfektionsmidler, dyrefoder, tilskudsprodukter til foder (vitaminer og mineraler) mv.

Miljøgodkendelsen omfatter udelukkende oplag af kemikalier, dvs. rengørings- og desinfektionsmidler. Produkterne oplagres i originalemballage, der forekommer ikke omhældning eller sammenblanding af kemiske produkter.

Kemikalierne er farligt gods jf. reglerne for transport af farligt gods på vej (ADR-konventionen). DLG's lagerstyring følger systematikken i transportreglerne, hvor faren ved produktet fremgår ved angivelse af UN-nummer, fareklasse og mærkning. Det samlede lager opgøres ud fra antallet af emballager på lager af de forskellige produkter og emballagestørrelser.

Indretning og drift

Indretning

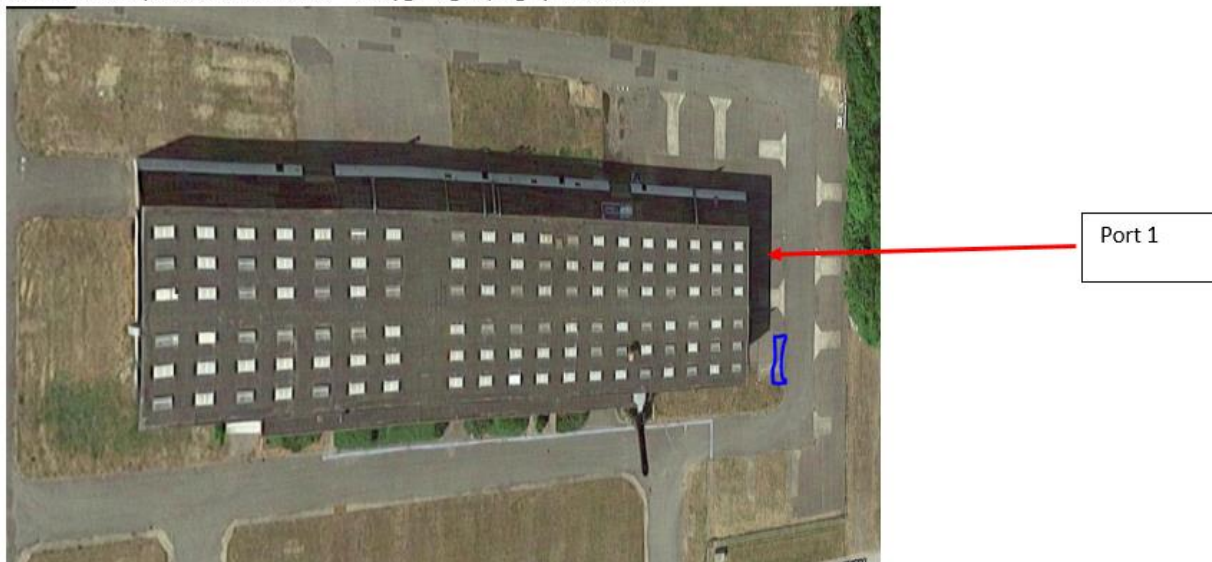
DLG's lager etableres i en lejet bygning, der ud over lager til kemikalier også omfatter lager til foder og andre produkter, samt mandskabsfaciliteter og kontor/administration. Bygningen udgør i alt 3.000 m², kemikalieoplaget ca. 450 m².

DLG opdeler kemikalierne i 5 grupper, nr. 1: Brandfarlige, nr. 2: Oxiderende, nr. 3: Syrer, nr. 4; Baser og nr. 5: Andet.

De brandfarlige kemikalier omfatter følgende produkter: Virocid, Kenocool, CID 2000 og Kenofix. Produkterne opbevares i 10, 20 og 25 l dunke, 60 og 200 l tønder samt 600 l palletanke. Kenofix er en spraydåse på 300 ml.

Oplaget af brandfarlige kemikalier er omfattet af beredskabslovgivningen, og skal godkendes herefter. Disse produkter opbevares særskilt fra de øvrige kemikalier i en lukket container med spildbakke, der placeres udendørs som angivet med blå firkant i nedenstående oversigtskort. Det maksimale oplag udgør 45 m³.

Containeren placeres 10 meter fra bygningen, og fylder 3 m²



Angivelse af port 1 og containeren til brandfarlige kemikalier

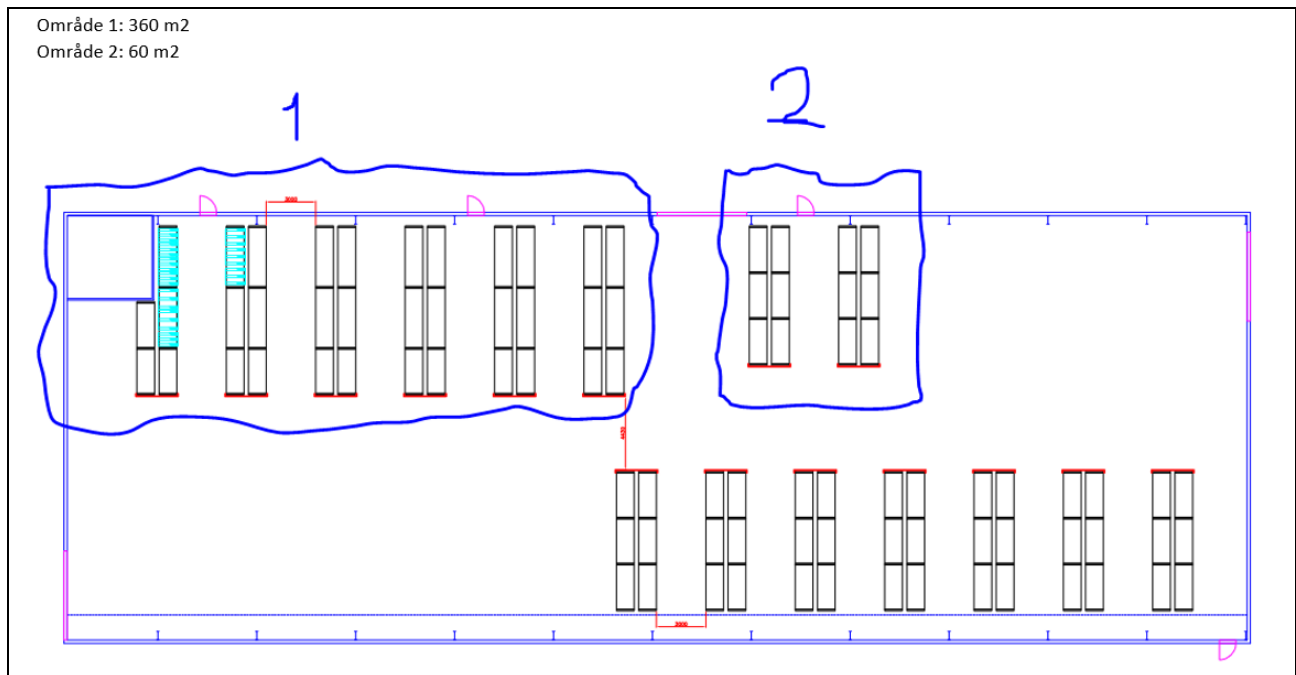
De øvrige kemikalier opbevares i lagerhallen på tæt betongulv. Der er ingen gulvafløb i lagerhallen. Produkterne opbevares så langt fra døre og porte, at spild ikke kan løbe ud af åbninger i bygningen. Produkterne opbevares på stålreoler og på paller på gulvet, afhængig af emballagestørrelsen.

De oxiderende kemikalier omfatter produkterne Solox, Cid Clean og Kick-Start2. Produkterne opbevares i 10, 20 og 25 l dunke. Det samlede maksimale oplag udgør 10 m³.

Syrerne omfatter produkterne ALU3200, Nitra Cid Agri, Multi-Cid, Agri Sur, Fo-Cid, Delge 23-5 og Kenomix Activator. Produkterne opbevares i dunke på 20-25 l, tønders på 60 og 240 l og palletanke på 1.000 l. Kenomix Activator opbevares i en 1 l beholder. Emballagerne er typisk røde. Det samlede maksimale oplag udgør 84 m³.

Baserne omfatter produkterne Alka-Cid, BIO GEL, Kenosan, Dm Clean og Kenocox. Produkterne opbevares i dunke på 10, 22 og 25 l dunke, tønders på 60, 210 og 240 l samt palletanke på 1.000 l. Emballagerne er typisk blå. Det samlede maksimale oplag udgør 112 m³.

Andre produkter omfatter Delge Ude og Delge Ude Prof. Produkterne opbevares i dunke på 5, 10 og 20 l samt palletanke på 1.000 l (kun Delge Ude Prof). Det samlede maksimale oplag udgør 20 m³.



Angivelse af lageret

Der er adgang til DLG's lejemål gennem en port, der er aflåst, når der ikke er aktiviteter på lageret. Denne adgang kan kun anvendes af DLG. Når der ikke er aktiviteter på området er bygninger og containeren til brandfarlige kemikalier aflåst.

Det er muligt at køre til bygningen via hovedporten, der giver adgang til alle bygninger på Nordre Kobbelvej 10 hele døgnet rundt.

DLG's lagerhal Port til DLG Hovedport/indgang

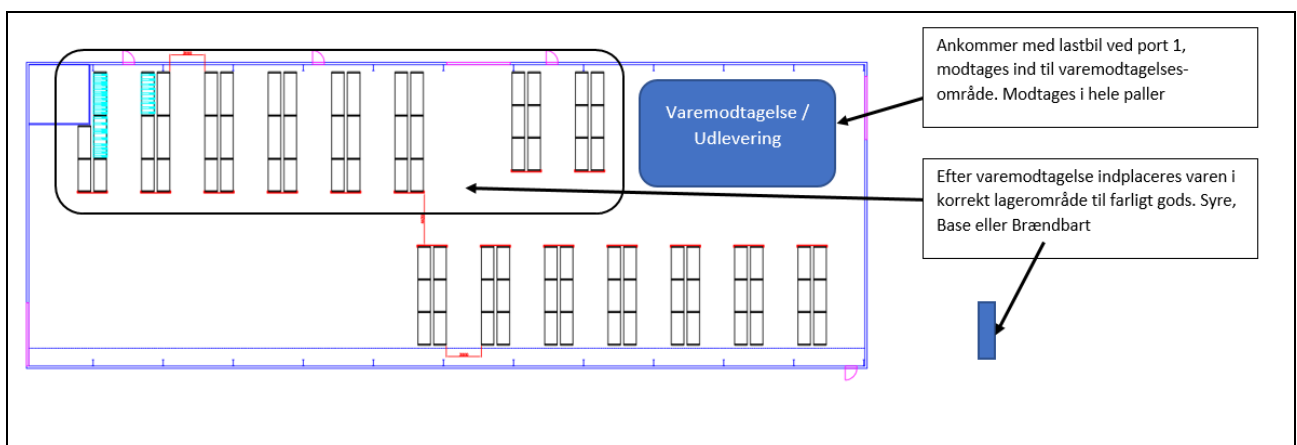


OverSIGTSKORT over ejendommen og adgangsveje/porte

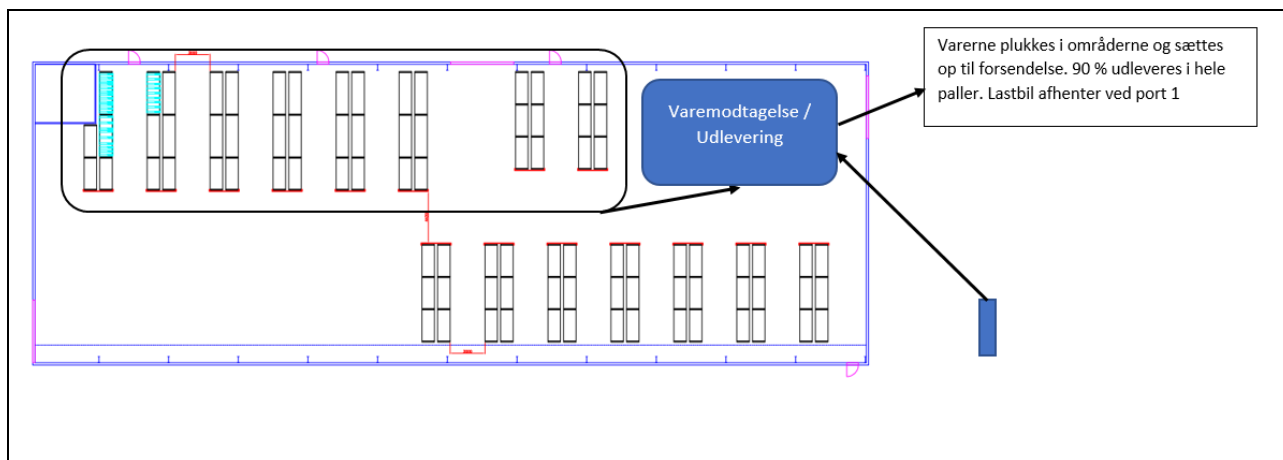
Drift

DLG modtager, opbevarer og videredistribuerer varer til brug i landbrugserhvervet. Kemikalier udgør en mindre del af de samlede varekatalog.

Kemikalierne ankommer med lastbil til port 1, hvor de aflæsses med truck, sorteres og placeres på lager i hallen eller i containeren. Efterfølgende plukkes varerne på lageret/containeren og pakkes på lastbiler, der kører videre til kunden.



Flow ind på lageret



Flow ud af lageret

Der ankommer og afgang ca. 10 lastbiler om dagen.

Der er aktiviteter på virksomheden i tidsrummet kl. 7 – 18 på hverdage. Der er ingen aktiviteter i weekenden.

Der er 4 ansatte, heraf 1 i administrationen og 3 lagermedarbejdere.

Virksomheden råder over én truck, én reachtruck samt én palleløfter. Alle er el-drevne.

Der foregår ingen produktion på virksomheden. Der foretages hverken aftapning, omhældning eller åbning af emballager med kemikalier.

Kemikalierne ekspederes kun i original emballage, der er UN-godkendt, dvs. godkendt efter de internationale transportregler.

Alle mindre emballager er ved modtagelse, oplagring og forsendelse placeret på film-indpakkede paller.

Lagerbeholdningen registreres løbende, så det dels sikres, at der er det nødvendige antal varer på lager, men også at miljøgodkendelsens vilkår om maksimale oplag ikke overskrides.

Miljøteknisk beskrivelse

Beskyttelse af jord, grundvand og overfladevand

Kemikalierne opbevares i originale emballager og indendørs i lagerhallen på tæt og fast belægning. Oplagene er placeret så langt fra porte mv, at spild ikke kan løbe ud af hallen og ud til jord, grundvand, kloak eller overfladevand.

Opbevaring af brandfarlige kemikalier foregår i en lukket container, der er forsynet med spildbakke. Containeren er placeret på tæt belægning.

Af- og pålæsning foretages ved port 1. Hermed undgås det at produkterne til lagerhallen skal transporteres med truck mv. på udearealerne. De brandfarlige kemikalier skal transporteres til containeren, der er placeret ca. 10 meter fra aflæsningsstedet. Området er befæstet med asfalt og beton. Der er ingen kloakriste i nærheden.

Ejendommen udenoms arealer, herunder kørearealer, er etableret med asfalt eller betonbelægning. Lastbiltransport foretages på fast belægning med kontrolleret afledning af overfladevand.

Overfladevand fra kørearealerne ledes til regnvandsbrønde og herfra til det offentlige regnvandsbassin i Randalparken. Ved spild på udearealerne er der derfor risiko for forurening af overfladevand, hvis ikke spildet inddæmnes og opsamles.

Miljøgodkendelsen har vilkår om, at områder til af- og pålæsning skal indrettes, så det sikres, at der ikke kan ske spild til jord, grundvand, overfladevand eller kloak i tilfælde af uheld. Det skal også sikres, at der ikke kan ske spild på belægninger, der ikke er tætte.

Der er vilkår om, at der skal findes egnet materiale til inddæmning og opsamling af spild i forbindelse med af- og pålæsning. Det kan f.eks. være kattegrus og sække til afspærring af kloakriste eller inddæmning af spildet.

De største enheder der håndteres er 1.000 l palletanke.

Miljøgodkendelsen stiller vilkår om at DLG skal udarbejde instrukser i håndtering af spild på virksomheden, hvordan beskadiget emballage skal håndteres, og hvordan personalet skal agere i tilfælde af brand på virksomheden, hvor der er risiko for kemikalier i brandslukningsvandet

På baggrund af ovenstående vurderes det, at virksomheden har indrettet sin drift således, at risikoen for spild ved håndtering af kemikalier er lille.

Den mulige konsekvens ved et spild er reduceret mest muligt, idet håndtering og opbevaring foregår indendørs eller på tæt befæstede arealer, hvor et spild ikke kan spredes til jord og grundvand. Der er så langt til kloakriste, at det er muligt at inddæmme eller opsamle spildet inden

det når kloakken. Der er krav om regelmæssig kontrol af belægninger, herunder også betongulvet i hallen, samt krav om udbedring af skader. Konsekvensen er også reduceret ved, at den største emballage er en 1.000 l palletank.

I tilfælde af uheld, f.eks. større spild eller brand, er det muligt for beredskabet at inddæmme og opsamle spild/brandslukningsvand i regnvandssystemet på virksomheden eller i det offentlige kloaksystem inden spildet når regnvandsbassinet i Randalparken.

Fredericia Kommune vurderer derfor, at virksomhedens indretning og drift er miljømæssig forsvarligt, og at DLG har etableret de nødvendige sikkerhedsforanstaltninger for at forebygge uheld og reducere konsekvenserne ved uheld.

Affald

DLG har oplyst, at de har følgende affaldstyper på virksomheden: Pap, plast og dagrenovationslignende erhvervsaffald.

Pap og papir er kildesorteret erhvervsaffald egnet til materialenyttiggørelse. Affaldsbekendtgørelsen indeholder regler for håndteringen af denne type affald.

Affaldsproducerende virksomheder skal sikre, at væsentlige dele af deres kildesorterede erhvervsaffald, som er egnet til materialenyttiggørelse forberedes til genbrug, genanvendelse eller anvendes til anden endelig materialenyttiggørelse.

Dette sikres ved, at affaldet overdrages til en af følgende:

- 1) Et genanvendelses anlæg, der er registreret i Affaldsregistret
- 2) En indsamler virksomhed (skal være registreret i Affaldsregistret)
- 3) Genbruge i egen produktion.
- 4) Et kommunalt behandlingsanlæg, der er registreret i Affaldsregistret
- 5) En kommunal genbrugsplads

Dagrenovationslignende affald er affald, der enten er, eller har været i kontakt med fødevarer, eller affald som på anden måde kan tiltrække rotter eller på anden måde være uhygiejnisk.

Dagrenovationslignende affald må ikke mellemdeponeres, men skal køres direkte til forbrænding. Fredericia Kommune har en indsamlingsordning for dagrenovationslignende erhvervsaffald som skal benyttes af alle husstande og virksomheder i kommunen. På nuværende tidspunkt indsamles affaldet af P. Fournaise på vegne af Fredericia Kommune. Reglerne for dagsrenovationslignende erhvervsaffald fremgår af Fredericia Kommunes Regulativ for Erhvervsaffald.

Under normal drift er der ikke farligt affald på virksomheden. Der kan komme farligt affald bestående af defekte emballager eller opsamlet spild. Miljøgodkendelsen har vilkår for opbevaring, håndtering og bortskaffelse af farligt affald.

Når reglerne i affaldsbekendtgørelsen, erhvervsaffaldsregulativet og vilkår 13 overholdes, er det Fredericia Kommunes vurdering, at håndteringen af affald er miljømæssig forsvarligt.

Støj

Virksomhedens mest støjende aktiviteter vurderes at være lastbiltransport til og fra virksomheden, samt intern transport med trucks.

Der er aktiviteter fra kl. 7 til kl. 18 på hverdage. Der ankommer og kører ca. 10 lastbiler om dagen. Der er ingen aktiviteter i weekenden.

Støjgrænserne i det erhvervsområde, DLG etableres i, er 60-60-60 dB. Den anbefalede afstand fra en virksomhed i miljøklasse 5, som er den maksimale miljøklasse, der må etableres i erhvervsområdet til nærmeste bolig/boligområde, er 150 meter. Det nærmeste boligområde er ca. 450 meter fra virksomheden.

Det er Fredericia Kommunes vurdering, at støjgrænserne i vilkår 15 kan overholdes med det oplyste driftsmønster. Der er stillet vilkår om, at kommunen kan kræve målinger eller beregninger af støjen ved mistanke om, at støjvilkårene ikke er overholdt.

Luftemissioner

Der er ingen procesafkast på virksomheden. De primære kilder til diffus luftforurening på virksomheden er udstødningsgasser fra lastbiler. Der er stillet vilkår om, at tomgangskørsel skal undgås. Virksomheden anvender eldrevne trucks og palleløftere.

Spildevand

Der udledes overfladevand fra tagflader og befæstede arealer til det offentlige regnvandssystem. Regnvand ledes til regnvandsbassinet i Randalparken.

Sanitært spildevand ledes til den offentlige spildevandsledning og Fredericia Centralrenseanlæg.

Risiko:

De kemikalier, der også er risikostoffer, jf. risikobekendtgørelsen fremgår af nedenstående tabel. I tabellen fremgår kemikalierne med produktnavn, UN-nummer, UN-benævnelse, risikokategori, tærskelmængden i risikobekendtgørelsen og det maksimale oplag hos DLG.

Navn	UN-nummer	UN benævnelse	Risikokategori(er)	Tærskelmængde(er)	Maks. oplag
Virocid	2920	ÆTSENDE VÆSKE, BRANDFARLIG, N.O.S.	P5c H2 O1	5.000 50 100	11,7
Kenocool	1993	BRANDFARLIG VÆSKE, N.O.S.	P5c	5.000	18,04
CID2000	3149	HYDROGENPEROXID OG PEREDDIKESYRE, BLANDING med syre(r), vand og højst 5% pereddikesyre, STABILISERET	P6b E1	50 100	14,65
Kenofix	1950	AEROSOLER, brandfarlige	P3a	150	0,25
Delge Ude	3082	MILJØFARLIG VÆSKE, N.O.S.	E1	100	9,15

Det fremgår af tabellen, at de oplagrede mængder ligger langt under tærskelmængderne for både fysiske farer ("P", f.eks. brandfare), sundhedsfare ("H"), miljøfare ("E") og andre farer ("O"). Mængden af kemikalier, der oplagres, overskrider ikke tærskelmængden for risikovirksomhed jf. risikobekendtgørelsen.

Det er Fredericia Kommunes vurdering, at DLG har minimeret risikoen for uheld, og ligeledes har etableret de nødvendige foranstaltninger til at minimere konsekvensen for miljøet ved et uheld.