

JUNI 2019

FREDERICIA KOMMUNE

MILJØRAPPORT

TILLÆG TIL PLANSTRATEGI 2019 OG
TILLÆG NR. 10 –
LANDSKABSINTERESSER OG GRØNT
DANMARKSKORT TIL KOMMUNEPLAN
2017-2029 FOR FREDERICIA KOMMUNE
(UDVIKLINGSOMRÅDE VED SØNDERSKOV)

JUNI 2019

FREDERICIA KOMMUNE

TILLÆG TIL PLANSTRATEGI 2019 OG TILLÆG NR. 10 – LANDSKABSINTERESSER OG GRØNT DANMARKSKORT TIL KOMMUNEPLAN 2017-2029 FOR FREDERICIA KOMMUNE (UDVIKLINGSOMRÅDE VED SØNDERSKOV)

UDARBEJDET AF **COWI**

PROJEKTNR.	A125694
DOKUMENTNR.	-
VERSION	3.0
UDGIVELSESDATO	25. juni 2019
UDARBEJDET	LLKR
KONTROLLERET	TKSR
GODKENDT	HSLY

INDHOLD

1	Indledning	7
2	Ikke-teknisk resume	8
2.1	Landskab	8
2.2	Natur (biologisk mangfoldighed)	8
2.3	Støj	9
2.4	Kumulative effekter	10
2.5	Overvågning	10
3	Plantillæggenes indhold og forholdet til anden planlægning	11
3.1	Tillæggenes indhold og formål	11
3.2	Forhold til anden planlægning	12
4	Miljørapportens indhold	19
4.1	Hvad er en miljørapport?	19
4.2	Høring af berørte myndigheder	20
4.3	Indholdsmæssig afgrænsning (scoping)	20
4.4	Metode	21
4.5	Detaljeringsgrad	21
4.6	Alternativer	21
5	Miljøvurdering	23
5.1	Landskab	23
5.2	Natur (Biologisk mangfoldighed)	27
5.3	Støj	32
6	Referencer	35

1 Indledning

Ifølge Miljøvurderingsloven¹ skal planer, der kan forventes at få væsentlige indvirkninger på miljøet, ledsages af en miljøvurdering (miljørapport).

Miljøvurderingen er foretaget af forslag til **Tillæg til Planstrategi 2019 og tillæg nr. 10 – Landskabsinteresser og Grønt Danmarkskort til Kommuneplan 2017-2029 for Fredericia Kommune (Udviklingsområde ved Sønderskov)**.

Planforslagene vurderes at være omfattet af miljøvurderingslovens § 8 (stk. 2, nr. 2).

Konkret har Fredericia Kommune vurderet, at udpegning af udviklingsområdet ved Sønderskov og ændring af kommuneplanens retningslinjer for geografiske udpegninger udgør planændringer, som kan have væsentlig indvirkning på miljøet og som derfor skal miljøvurderes.

Udvælgelsen af relevante miljøparametre for miljøvurderingen er dels sket gennem en intern afgrænsningsproces i kommunen og dels gennem høring af berørte myndigheder i henhold til iht. Miljøvurderingslovens § 32.

Miljørapporten er udarbejdet af COWI i samarbejde med Fredericia Kommune.

¹ Lovbekendtgørelse nr. 1225 af 25/10/2018 om Lov om miljøvurdering af planer og programmer og af konkrete projekter (VVM).

2 Ikke-teknisk resume

I det følgende er der givet et kort resumé af miljørapportens vurderinger med eventuelle afværgeforanstaltninger og overvågningstiltag.

Vurderingen knytter sig alene til Planstrategiens udpegning af et nyt udviklingsområde ved Sønderskov i Fredericia Kommune og de deraf nødvendige ændringer af dele af kommuneplanens retningslinjer. Området, der har et areal på ca. 25 ha, udpeges med henblik på etablering af et nyt boligområde til forskellige boligtyper.

Der er ikke fremsat alternativer udover at bevare status quo – det såkaldte 0-alternativ - hvor området opretholdes som natur- og rekreativt område i det åbne land inden for kystnærhedszonen.

Miljøvurderingen er foretaget på et overordnet strategisk niveau, hvor en nærmere vurdering af de konkrete konsekvenser vil afhænge af den efterfølgende, mere detaljerede planlægning og projektudformning.

De væsentlige forhold, som er miljøvurderet, er landskab, natur og støjforhold.

2.1 Landskab

Der er gennemført en landskabsvurdering baseret på landskabskarakterkortlægning (LKM). Sønderskov-området fremstår som en åben, jævn landbrugsflade der afgrænses af skovbryn og levende hegn. På grund af terrænforhold og mellemliggende skovbeplantninger er der ikke visuel forbindelse mellem kysten og Sønderskov-området, der derfor fremstår som afgrænsede landskabsrum.

Med den nye afgrænsning af de landskabelige udpegninger følger udpegningerne i højere grad landskabets terræn og de karaktergivende elementer. Det vurderes, at dette ikke i væsentlig grad tilsidesætter de landskabelige hensyn i kystområdet.

Udpegningerne ændrer ikke ved de helt kystnære skråninger mod Lillebælt, som er karakteristisk kystklint med stor geologisk og landskabelig værdi. Desuden vil de kystnære skove, skovbryn og levende hegn fortsat kunne opleves i området.

Det vurderes, at udpegningen af udviklingsområdet og ændringen af kommuneplanens retningslinjer kan ske uden tilsidesættelse af de overordnede landskabsinteresser.

Der er ikke foreslået afværgende foranstaltninger eller overvågningstiltag.

2.2 Natur (biologisk mangfoldighed)

Der er gennemført en besigtigelse af området i maj 2019. Den overordnede vurdering er, at det er usandsynligt, at vandhullerne (ét i området, to umiddelbart udenfor)

tjener som ynglevandhuler for bilag IV-arter. I skoven øst for området er der observeret træer som potentielt kan fungere som yngle- eller rastetræer for flagermus. I området er der desuden hegn, der kan fungere som ledelinjer og fourageringsområder for flagermus. Det levende hegn mod vest vurderes ikke umiddelbart egnet for andre af de bilag IV-arter, som potentielt kan forekomme i området. De levende hegn har dog i sig selv en værdi for en række dyrearter, herunder også mange småfugle, og store, gamle egetræer er altid værdifulde at bevare set fra en biodiversitetsmæssig vinkel.

Konklusionen på nærværende vidensniveau er således, at strategiens udpegning af udviklingsområdet og ændring af kommuneplanens retningslinjer kan ske uden væsentlig tilsidesættelse af naturbeskyttelsen og en fremtidig styrkelse af naturkvaliteten.

I forhold til afværge forudsættes området udformet, så der ikke muliggøres byggeri i beskyttet natur eller andre aktiviteter, der kan være til skade eller en begrænsning for plante- og dyreliv.

2.3 Støj

Realisering af et nyt boligområde ved Sønderskov vil potentielt resultere i et øget antal støjbelastede boliger langs det overordnede vejnet.

Det forudsættes imidlertid, at det vil være en forudsætning for ibrugtagning, at det ved måling eller beregning er påvist, at Miljøstyrelsens grænseværdier for støj fra vejtrafik er overholdt.

Det kan være aktuelt at placere en eventuel støjafskærmning uden for udviklingsområdet – f.eks. på arealet nord for Kolding Landevej, der grænser helt op til motorvejen, og som derved sikrer en mere effektiv støjafskærmning. En sådan løsning vil planmæssigt skulle sikres på anden vis.

Det fremtidige boligområde ved Sønderskov forudsættes disponeret og udformet, så de gældende grænseværdier for trafikstøj kan overholdes. Placering og udformning af eventuelle konkrete løsninger for støjafskærmning – f.eks. beplantet støjvold og/eller støjskærm - fastlægges i den efterfølgende detaljerede planlægning, herunder med krav om eftervisning inden ibrugtagning af ny bebyggelse.

Konklusionen på nærværende vidensniveau er, at det vurderes muligt at realisere et nyt boligområde ved Sønderskov så boligbebyggelsen og de tilhørende opholdsarealer ikke belastes af trafikstøj i et omfang, der overskrider de gældende grænseværdier.

I forhold til afværge forudsættes området i den efterfølgende plan- og designfase disponeret under hensyn til støjforholdet og evt. suppleret med støjafskærmning så tæt på Taulovmotorvejen som muligt.

2.4 Kumulative effekter

Etablering af eventuel støjafskærmning – f.eks. støjvold eller støjskærm – i eller i nærheden af udviklingsområdet vil have en vis påvirkning af landskabet. Det vurderes dog, at indvirkningen kan ske uden tilsidesættelse af de overordnede landskabsinteresser idet støjafskærmningen vil blive udført så tæt ved hhv. Kolding Landevej og/eller motorvejen, som muligt. Det er desuden muligt at udforme den, så den tilpasses omgivelserne i videst muligt omfang.

2.5 Overvågning

Der er ikke givet forslag til overvågning. Opfølgningen vil ske i forbindelse med udarbejdelse af lokalplan samt i den efterfølgende løbende administration efter sektorlov-givningen.

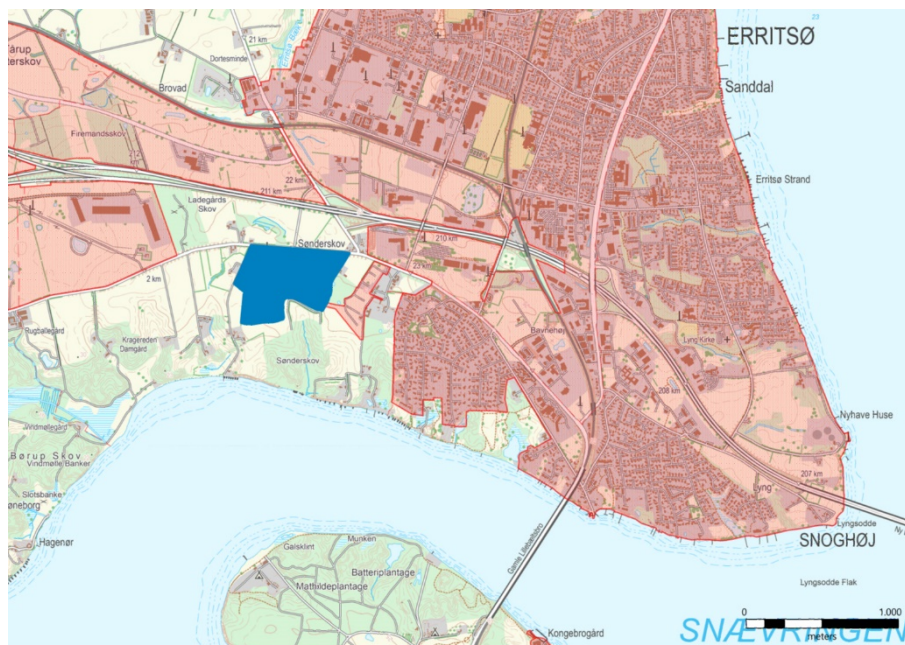
3 Plantillæggenes indhold og forholdet til anden planlægning

3.1 Tillæggenes indhold og formål

Hensigten med planlægningen er at forberede en kommende planlægning for et udviklingsområde til byudvikling ved Sønderskov. Udviklingsområdet er omfattet af Erhvervsstyrelsens forslag til landsplandirektiv (januar 2019). Udarbejdelse af kommuneplantillæg og et tillæg til kommunens planstrategi er en forudsætning for, at området kan udlægges endeligt til udviklingsområde.

Udviklingsområdet ligger vest for Snoghøj i Fredericia og udgør et samlet areal på ca. 25,7 ha, jf. figur 1. Området ligger i landzone og inden for kystnærhedszonen, og er – bortset fra 2 landejendomme - ubebygget. Området er omfattet af en række natur- og landskabsinteresser, herunder større sammenhængende landskaber², bevarelsesværdigt landskab samt Grønt Danmarkskort fsva. økologisk forbindelse, potentiel økologisk forbindelse samt naturområder.

Cirka 275 m mod nord ligger Taulovmotorvejen, der giver anledning til en støjmæssig påvirkning af området.



Figur 1: Placering og afgrænsning af udviklingsområdet Sønderskov.

² Større sammenhængende landskaber omfatter i Trekantområdets Kommuneplan 2017 – 2029 udpegningen Større uforstyrrede landskaber.

I området ønskes mulighed for en blanding af åben-lav-, tæt-lav- og etageboligbebyggelse. Bebyggelsen tilpasses i en medfølgende planlægning det naturlige landskab. Området vil derfor syne som en naturlig udvidelse af det eksisterende byområde i Snoghøj efter princippet om byudvikling indefra og ud.

Udviklingsområdet ligger i kommuneplanens rammeområde S.L.1 (Naturområde mellem Børup og Sønderskov), som er udlagt til landområde, naturområde, jordbrugsområde og skovrejsningsområde. **Planstrategi 2019**

Formålet med tillægget til planstrategien er at tilkendegive, at et afgrænset areal ved Sønderskov vil blive kommuneplanlagt som udviklingsområde, primært til forskellige former for boligbebyggelse.

Planstrategi 2019, som er i offentlig høring frem til 6. august 2019, udstikker den overordnede vision samt strategiske mål og indsatser for kommunens fremadrettede udvikling. Planstrategi 2019 bygger på Vision 2020 for Fredericia Kommune, herunder en række fokusområder såsom: Bymidten, bosætning, erhverv, detailhandel, infrastruktur & mobilitet, natur & landskab & friluftsliv samt klimatilpasning.

Planlægningen for udviklingsområdet Sønderskov relaterer sig især til temaet 'bosætning'. Fredericia Kommune ønsker at styrke befolkningsudviklingen gennem et varieret og attraktivt udbud af boliger, herunder en omfordeling mellem nye og eksisterende arealer til byudvikling, så infrastruktur og service udnyttes mere hensigtsmæssigt. Området ved Sønderskov er placeret attraktivt både ift. service, transport og adgang til natur og ønskes derfor medtaget som nyt boligområde i den fremtidige planlægning. Jævnfør endvidere afsnittet 3.2.6 om 'Bosætningsstrategi 2016-2020'.

Kommuneplan 2017-2029

Kommuneplanen omsætter Fredericia Byråds overordnede vision og mål til bindende planlægning og rammer for udviklingen i den kommende 12-årige periode. Konkret indeholder kommuneplanen mål, retningslinjer og rammer for den fysiske udvikling af kommunens byer og landområder.

Formålet med tillæg nr. 10 til Kommuneplan 2017–2029 er at ændre de geografiske udpegninger af bevaringsværdige landskaber, større sammenhængende landskaber og Grønt Danmarkskort fsva. potentiel økologisk forbindelse, økologiske forbindelser og naturområder, så plangrundlaget er forberedt for en kommende og mere detaljeret planlægning af udviklingsområdet i form af lokalplan og ny kommuneplanramme. Konkret vil der med det aktuelle kommuneplantillæg ske justeringer af de geografiske afgrænsninger i udviklingsområdet ved Sønderskov.

Udpegningen af udviklingsområdet er i overensstemmelse med kommuneplanens retningslinjer omkring byudvikling, hvor ønsket bl.a. er ny byudvikling på bar mark ved Snoghøj/Erritsø.

3.2 Forhold til anden planlægning

Afsnittet beskriver tillæggenes forhold til anden planlægning, herunder relevante statslige planer og miljømål.

3.2.1 Natura 2000-plan 2016-2021, 'Lillebælt'

De internationale naturbeskyttelsesområder – Natura 2000-områder - omfatter fuglebeskyttelsesområder, habitatområder og Ramsar-områder.

Fuglebeskyttelsesområder er særlige naturområder, der skal hjælpe til at opretholde og sikre levesteder for ynglefugle, rasteplasser for fugletræk og overvintringssteder for vintergæster og strandfugle. Fuglebeskyttelsesområderne er beskyttet efter EU's fuglebeskyttelsesdirektiv.

Habitatområder er naturområder, der er beskyttet efter EU's Habitatdirektiv. Hvert område udpeges for at beskytte bestemte naturtyper og arter af planter og dyr.

Ramsar-områder er vådområder med så mange vandfugle, at de har international betydning og skal beskyttes i henhold til Ramsar-konventionen.

Fuglebeskyttelses- og habitatområder indgår i det sammenhængende europæiske, økologiske netværk, som betegnes Natura 2000.

Ved udpegning af internationale naturbeskyttelsesområder på land og på havet sigter lovgivningen efter en målrettet beskyttelse af natur - planter og dyr. Formålet er at sikre eller genoprette en gunstig bevaringsstatus for de arter og naturtyper, som områderne er udpeget på grundlag af.

Udviklingsområdet ved Sønderskov ligger 5-6 km nord for nærmeste Natura 2000-område - område nr. 112, 'Lillebælt' – bestående af Habitatområde H96 og Fuglebeskyttelsesområde F47. Jævnfør figur 2.



Figur 2: Udviklingsområdets placering ift. Natura 2000 område nr. 112.

Natura 2000-området 'Lillebælt' omfatter selve havområdet fra Middelfart og i sydlig retning til Haderslev og Assens. Herudover omfatter området det landfaste areal ved Nørreskov og Midtskov syd for indsejlingen til Kolding Fjord. Natura 2000 området er specielt udpeget på grundlag af en væsentlig tilstedeværelse af følgende naturtyper og arters levesteder:

- › Havområdets naturtyper lavvandede bugter (1160), sandbanker (1110), rev (1170) og mudder- og sandflader (1140). Havområdet er vigtigt raste- og fourageringsområde for Bjergand, edderfugl, hvinand og toppet skallesluger. Marsvin har et af artens vigtigste levesteder i Lillebælt.
- › Kystlaguner (1150) og strandenge (1330) er vigtige yngle- og fourageringsområder for fuglearter som klyde, havterne, dværgterne og mosehornugle.
- › I tilknytning til kystområderne findes vigtige rigkær og moser (7230), som udgør levesteder for skæv vindelsnegl og sumpvindelsnegl, samt ynglefuglene rørhøg og plettet rørvagtel. Flere havørnepar yngler i området.

De overordnede målsætninger for området er:

- › De marine naturtyper opnår en god vandkvalitet samt en rig fauna og bundvegetation, som bl.a. kan sikre fødegrundlaget for marsvin og de mange fuglearter, der har levested her.
- › Strandenge og andre lysåbne naturtyper samt skovnaturtyperne sikres en god høj naturtilstand, og naturtypernes forekomster udvides om muligt og gøres mere sammenhængende.
- › Den nedbrudte højmose/skovbevoksede tørvemose på Brandsø udvikles til en aktiv højmose, såfremt naturgrundlaget giver mulighed herfor.
- › Naturtyperne kalkoverdrev, surt overdrev, tidvis våd eng og rigkær prioriteres højt, og deres arealer øges.
- › Levestederne for de truede fuglearter plettet rørvagtel, dværgterne, mosehornugle, brushane (ynglefugle) samt edderfugl (rastende fugle) prioriteres højt, sikres og udvides om nødvendigt.
- › Lillebælt bliver et af landets vigtige yngle- og rasteområder for fugle knyttet til kyst, strandeng og lavvandede havområder, og levestederne bliver tilstrækkeligt store og rummer velegnede muligheder for fouragering og egnede ynglesteder med god struktur og hydrologi.
- › Områdets økologiske integritet sikres i form af en for naturtyperne hensigtsmæssig drift/pleje og hydrologi, en lav næringsstofbelastning og gode sprednings- og etableringsmuligheder for arterne.

Der er udarbejdet en Natura 2000-plan for område nr. 112, som indeholder konkrete anvisninger for, hvordan man skal behandle naturen i området, for at den kan udvikle sig positivt.

Udpegningen af udviklingsområdet og ændringer af kommuneplanens retningslinjer for landskab og Grønt Danmarkskort skønnes at være uden betydning for varetagelsen af natura 2000 interesser.

3.2.2 Statslige interesser i kommuneplanlægningen 2018

Hvert fjerde år offentliggør erhvervs- og vækstministeren en oversigt over statslige interesser i kommuneplanlægningen. Oversigten giver et overblik over de statslige interesser med fokus på de interesser, der har indvirkning på den fremtidige arealanvendelse og den fysiske udvikling i Danmark.

De nationale interesser i kommuneplanlægningen er med aftalen om den moderniserede planlov indsnævret og fokuseret for at give kommunalbestyrelserne større frihed og klarere rammer for den fysiske planlægning. Staten vil derfor alene fremsætte indsigelse mod kommuneplanlægningen, hvis planlægningen er i strid med væsentlige nationale interesser inden for følgende fire interesseområder:

- › 1) Vækst og erhvervsudvikling, f.eks. fastholdelse af store produktionsvirksomheder.
- › 2) Natur- og miljøbeskyttelse, f.eks. Natura 2000-områder.
- › 3) Kulturarvs- og landskabsbevarelse, f.eks. bevarelse af strandenge, herregårdslandskaber og ådale.
- › 4) Hensynet til nationale og regionale anlæg, f.eks. transportkorridorer

I relation til pkt. 1 er det af national interesse, at der er tilstrækkelige arealer til at sikre grundlag for en betydelig og lønsom fødevareproduktion og at eksisterende husdyrbrug, der drives som produktionslandbrug, sikres vækst- og udviklingsmuligheder.

Det er en national interesse, at planlægningen for store husdyrbrug indgår i en helhedsorienteret planlægning for de mange interesser, som knytter sig til det åbne land, således at hensynet til bedrifternes udvikling sikres samtidig med, at hensynet til omgivelserne varetages. Det er ligeledes en national interesse, at eksisterende husdyrbrug bevarer muligheden for at kunne udvide produktionen i et omfang, der gør det muligt for dem at følge med strukturudviklingen i erhvervet.

Jordbrugsanalyserne, som udarbejdes af Landbrugsstyrelsen, skal anvendes af kommunerne som grundlag for beslutninger om planlægning i det åbne land.

Konkret gælder, at der ved nye udlæg til byformål tages højde for tilstrækkelig afstand i forhold til eksisterende landbrugsejendomme herunder ejendommenes udviklingsmuligheder og arronderingsmæssige forhold, og at kommuneplanlægningen skal baseres på den nyeste jordbrugsanalyse.

I relation til pkt. 2 er det af national interesse, at arealanvendelsen afvejer hensynet til natur og miljø, herunder menneskers levevilkår og bevarelsen af dyre- og plantelivet, og at Danmark varetager sine internationale forpligtelser vedrørende bevarelse af naturen med dens bestande af vilde dyr og planter og deres levesteder.

Det er derfor også en national interesse, at planlægningen bidrager til løsninger, der både tilgodeser de samfundsmæssige behov samtidig med, at naturområder og levesteder samt spredningsmuligheder for dyr og planter opretholdes og om muligt forbedres.

Et vigtigt prioriteringsværktøj er Grønt Danmarkskort, der skal sikre en forstærket indsats for større og sammenhængende naturområder. Arealer beliggende i Grønt Danmarkskort kan ikke indgå i kommunens udviklingsområder.

Kommunen skal desuden friholde områder med særlige drikkevandsinteresser (OSD) og indvindingsoplande til almene vandforsyninger uden for OSD for virksomhedstyper eller anlæg, der medfører en væsentlig fare for forurening af grundvandet. Forbuddet gælder ikke arealer, der allerede er udlagt i kommuneplanen for disse virksomhedstyper og anlæg. Endelig skal der ske udpegning af områder, hvor skovtilplantning er uønsket af hensyn til eksempelvis natur- og landskabsværdier samt geologiske og kulturhistoriske værdier, der ikke er forenelige med skov.

I relation til pkt. 3 er det af national interesse, at planlægningen af det åbne land er med til at sikre, at de værdifulde landskaber bevares, herunder at de åbne kyster og geologiske værdier fortsat udgør en væsentlig natur- og landskabsværdi.

Landskabet, og særligt de bevaringsværdige landskaber, bør som udgangspunkt friholdes for byggeri og tekniske anlæg af hensyn til den landskabelige oplevelse. Det er også vigtigt, at der i benyttelsen af det åbne land generelt er fokus på, hvordan nye elementer udformes og placeres, så de kan bidrage til den landskabelige oplevelse.

I det konkrete tilfælde for udviklingsområdet kan hensynet til landskabs- og naturinteresser fremhæves. Således skal kommuneplanerne indeholde retningslinjer til sikring af bevaringsværdige landskaber og deres sammenhænge, og tilsvarende retningslinjer til sikring af naturbeskyttede arealer, herunder Grønt Danmarkskort. De statslige interesser knyttet til planlovens nye udviklingsområder i kystnærhedszonen er nærmere beskrevet i afsnit 3.2.3.

Udpegningsområdet ved Sønderkov og ændringen af dele af kommuneplanens geografiske retningslinjer vurderes ikke at være i overensstemmelse med de statslige interesser ift. planlægningen af Grønt Danmarkskort.

3.2.3 Nye udviklingsområder

Med moderniseringen af planloven blev der åbnet mulighed for, at kommunerne kan udpege udviklingsområder. Udviklingsområder er områder i kystnærhedszonen, hvor planlægningen hidtil er blevet administreret restriktivt (Jf. § 5b).

Nu har kommunerne fået større adgang til at planlægge for udvikling af byer og landsbyer samt give tilladelse til anlæg, med henblik på at fremme vækst og udvikling og styrke jobpotentialet i de kystnære områder, samtidig med, at rammen for at sikre udvikling af sammenhængende naturområder styrkes.

Udpegningen af udviklingsområder vil ske gennem et landsplandirektiv, på baggrund af ansøgninger fra de enkelte kommunalbestyrelser. Efter udstedelsen af landsplandirektivet indarbejder kommunalbestyrelsen de udpegede udviklingsområder i den kommende kommuneplan.

Fredericia Kommune ønsker at styrke bosætningen gennem udpegning af det nye udviklingsområde ved Sønderskov.

3.2.4 Støjhandlingsplan for statens veje 2018-2023

Vejdirektoratet har ansvar for planlægning, projektering, anlæg samt drift og vedligeholdelse af statsvejnettet, herunder at forebygge og bekæmpe støjgener fra trafikken på statsvejene. Statsvejnettet udgør kun ca. 5 % af det samlede offentlige vejnet på knap 75.000 km, men ca. halvdelen af al trafik bliver afviklet på statsvejene.

Ifølge bekendtgørelsen er Vejdirektoratet forpligtiget til hvert 5. år at gennemføre en kortlægning af støjen langs statens veje samt udarbejde en støjhandlingsplan for statsvejnettet. Formålet med kortlægning af den eksterne støj og udarbejdelse af støjhandlingsplaner er at skabe et grundlag for at undgå, forebygge eller begrænse de skadelige virkninger og gener, der skyldes belastning af støj.

Miljøstyrelsens vejledende grænseværdi for vejstøj ved boliger er fastsat til 58 dB. I Danmark betragtes en bolig som støjbelastet, når vejstøjniveauet overstiger den vejledende grænseværdi. Grænseværdien udtrykker en støjbelastning, der efter Miljøstyrelsens vurdering er miljømæssigt og sundhedsmæssigt acceptabel. Vejdirektoratets støjkortlægning viser, at der langs statsveje i alt er ca. 106.000 boliger, der er udsat for støj over grænseværdien. Dette er et fald på ca. 11% siden 2012. Det forventes imidlertid at trafikken på det overordnede vejnet fremadrettet vil være stigende. Trafikudviklingen vil derfor, alt andet lige, medføre at støjen fra statens veje vil stige.

Der er således fortsat behov for en strategisk og koordineret indsats ift. at begrænse antallet af støjramte boliger. De metoder Vejdirektoratet bruger i indsatsen for begrænsning af vejstøjen er først og fremmest støjreducerende asfalt, støjskærme, støjvolde, støjisolering af boliger og god planlægning af nye veje.

Fredericia Kommune belastes primært af støj fra den Fynske Motorvej (E20), Den Sønderjyske Motorvej (E45), Den Østjyske Motorvej (E45). Derudover påvirkes det konkrete område af rute 161 (Kolding-Taulov-Fredericia). Af prioriterede indsatser udføres der støjafskærmning ved Taulov nord i 2018-2019. Afskærmning af eksisterende boligområder ved Erritsø, Snoghøj og Børupvænget indgår i de videre undersøgelser om prioritering af eventuelt fremtidige midler til støjafskærmning langs statsvejnettet i Fredericia Kommune.

3.2.5 Kommuneplan 2017-2029 for Trekantområdet

Fredericia Kommune er en del af Trekantsamarbejdet og er derfor omfattet af den fælles kommuneplan for de 7 omfattede kommuner. Hensigten med en fælles planlægning er, at Trekantområdet med udgangspunkt i kommunernes individuelle styrker skaber flere udviklingsmuligheder, end kommunerne kan hver for sig.

Den fælles kommuneplan, der omfatter hovedstruktur og fælles retningslinjer, har særligt fokus på følgende 3 specifikke temaer:

- › Sikre attraktive boligmiljøer i Trekantområdet
- › Forbedre adgang og kvalitet i natur- og kystområderne
- › Udarbejdelse af et Grønt Danmarkskort

Der er tale om temaer, hvor det er hensigtsmæssigt at planlægge på tværs af kommunegrænser, eller temaer med indbyrdes synergi. Udlæg af det aktuelle udviklingsområde og den balancerede ændring af retningslinjer for natur- og landskabsinteresser er i overensstemmelse med den fælles kommuneplan for Trekantområdet.

3.2.6 Bosætningsstrategi 2016-2020 – 'Fredericia skal vokse'

Som opfølgning på kommunens Vision 2020 blev der udarbejdet en bosætningsstrategi med et mål om at øge befolkningstilvæksten til 350 borgere årligt i 2020. Dette skal både ske ved at tiltrække nye borgere samt ved fastholdelse af den eksisterende befolkning. Et vigtigt middel hertil er en effektiv brandingstrategi og et tilbud om et stort og varieret udbud af gode boliger og flere attraktive byggegrunde.

I strategien er der stillet skarpt på 6 befolkningsmæssige målgrupper, ligesom der målrettet arbejdes med at udvikle de velfærdskvaliteter, der er afgørende for at tiltrække flere borgere til kommunen. Det er f.eks. boligvariation, god service og infrastruktur, et godt jobudbud, et levende by- og kulturliv osv.

Udlæg af udviklingsområdet ved Sønderskov er på flere fronter i god overensstemmelse med den kommunale bosætningsstrategi.

4 Miljørapportens indhold

4.1 Hvad er en miljørapport?

"Lov om miljøvurdering af planer og programmer og af konkrete projekter (VVM)" indeholder kriterier for hvilke planer, der kræver udarbejdelse af en miljørapport.

Lovens formål er at sikre et højt niveau af miljøbeskyttelse, at integrere miljøhensyn i planlægningen og at fremme en bæredygtig udvikling. Miljøvurderingsloven opererer med et bredt miljøbegreb, der omfatter den biologiske mangfoldighed, befolkningen, menneskers sundhed, flora, fauna, jordbund, jordarealer, vand, luft, klimatiske faktorer, materielle goder, landskab, kulturarv, herunder kirker og deres omgivelser og arkitektonisk og arkæologisk arv, større menneske- og naturskabte katastroferisici og ulykker og ressourceeffektivitet samt det indbyrdes forhold mellem disse faktorer.

Der skal laves miljørapporter for planer, der omhandler projekter listet i lovens bilag 1 og 2, eller som påvirker et internationalt naturbeskyttelsesområde, eller som vurderes at kunne få væsentlig indvirkning på miljøet.

For mindre planer, som kun omfatter et mindre område eller som kun indeholder mindre ændringer, kan miljørapporten undlades, hvis planen ikke forventes at få væsentlig indvirkning på miljøet.

For at danne et overblik over, om plantillæggene kan få en væsentlig indvirkning på miljøet, er der foretaget en miljøscreening.

Resultatet i dette tilfælde er, at der er udarbejdet en miljørapport. I miljørapporten beskrives, hvordan planens realisering forventes at påvirke miljøet, og hvordan planens miljøpåvirkninger kan afværges eller minimeres og evt. overvåges.

På baggrund af miljøscreeningen er der foretaget en afgrænsning (scoping) af miljørapportens indhold. I denne er der lavet en nærmere afgrænsning af, hvilke miljømæssige forhold der især forventes påvirket, og hvilke faktorer der bør undersøges nærmere i miljørapporten - enten for at udelukke en påvirkning eller for at fastslå påvirkningens omfang og karakter.

Offentlighedsproceduren for miljørapporten følger høringsperioden for selve plantillæggene.

Når offentlighedsperioden er udløbet, behandles de indkomne bemærkninger, og miljørapporten suppleres med en "sammenfattende redegørelse". Den sammenfattende redegørelse er et selvstændigt afsnit i miljørapporten, der offentliggøres sammen med de endeligt vedtagne plantillæg. Efterfølgende skal de miljømæssige konsekvenser overvåges i overensstemmelse med de krav, der evt. er fastsat i miljørapporten.

4.2 Høring af berørte myndigheder

Med henblik på den endelige fastlæggelse af miljørapportens indhold og detaljeringniveau har resultatet af afgrænsningen været sendt til høring hos en række myndigheder og organisationer i perioden 16. maj til og med 2. juni 2019.

Følgende er hørt i forbindelse med tillæggene til hhv. planstrategi og kommuneplan:

- › Erhvervsstyrelsen
- › VejleMuseerne
- › Energinet
- › Vejdirektoratet
- › Miljøstyrelsen

Der er i høringsfasen indkommet bemærkninger fra Vejdirektoratet, som har gjort opmærksom på, at det som led i planlægningen er kommunens ansvar at sikre, at der indrettes boliger, hvor grænseværdier for vejtrafikstøj kan overholdes. Vejdirektoratet påpeger, at området er belastet af støj fra Taulovmotorvejen, og Vejdirektoratet er tvivlende overfor, hvorvidt området kan indrettes på en måde der sikrer at grænseværdierne overholdes. På den baggrund anmodes Fredericia Kommune at overveje om der kan findes alternative boligområder.

4.3 Indholdsmæssig afgrænsning (scoping)

På baggrund af Fredericia Kommunes afgrænsning (scoping) og høring af berørte myndigheder, afgrænses miljørapporten til at omfatte følgende miljøtemaer:

- › Landskab
- › Natur (biologisk mangfoldighed, flora og fauna)
- › Støj

Derudover vurderes eventuelle kumulative effekter mellem temaerne.

Den indholdsmæssige afgrænsning er foretaget med udgangspunkt i miljøvurderingslovens brede miljøbegreb.

Det er for nogle miljøfaktorer generelt en begrænsning, at miljøpåvirkningen ikke kan vurderes på det overordnede niveau som planstrategien og kommuneplanen har, fordi indvirkningen alene afhænger af det konkrete indhold i den efterfølgende mere detaljerede planlægning. Det gælder fx arkitektur/visuelle forhold, bymiljø/rekreative interesser, trafikale forhold mv. Den indholdsmæssige afgrænsning har ikke påvist indvirkning på disse forhold.

4.4 Metode

Miljørapportens indhold er baseret på lovens anvisninger og opfylder de krav til miljøvurdering, som stilles i forbindelse med kommuneplanlægning samt planlægning på strategisk niveau.

Som grundlag for konsekvensvurderingen er der som udgangspunkt anvendt aktuel viden på tidspunktet for udarbejdelsen af plantillæggene, dvs. foreliggende planer og rapporter mv, samt arealinformationer fra bl.a. Plandata og Miljøportalen.

Inden for de afgrænsede miljøtemaer er der beskrivelser af miljøstatus og -mål, konsekvensvurdering af planforslaget samt beskrivelser af eventuelle afbødende foranstaltninger og overvågningstiltag.

4.5 Detaljeringsgrad

Ifølge miljøvurderingsloven skal miljørapporten kun indeholde de oplysninger, som med rimelighed kan forlanges med hensyn til den aktuelle viden og gængse vurderingsmetoder og til, hvor detaljeret planen eller programmet er, hvad planen eller programmet indeholder, på hvilket trin i et beslutningsforløb planen eller programmet befinder sig, og hvor vidt bestemte forhold vurderes bedre på et andet trin i det pågældende forløb. I sagens natur vil miljøvurderingen for et tillæg til en planstrategi samt ændring af kommuneplanens geografiske afgrænsning af retningslinjer derfor være afgrænset til vurderinger på et overordnet niveau, hvor den nærmere vurdering af de konkrete konsekvenser vil afhænge af den efterfølgende mere detaljerede planlægning.

Plantillæggene følges op af hhv. lokalplan og kommuneplantillæg med rammer for realiseringen af boliger i udviklingsområdet ved Sønderkov, hvor det vil være op til kommunen at planlægge områdets nærmere disponering og omfang af bebyggelse, samt at foretage en miljøvurdering af påvirkninger og afværgeforanstaltninger på et mere konkret niveau.

4.6 Alternativer

Miljørapporten skal ifølge miljøvurderingsloven indeholde en beskrivelse af 0-alternativet, samt vurdere om der er andre rimelige alternativer, der bør miljøvurderes.

Der har ikke været opstillet alternative placeringer i forbindelse med strategiens udarbejdelse, da udpegningen af udviklingsområdet på aktuelle lokalitet er i fuld overensstemmelse med kommuneplanens retningslinjer for byudvikling og ønsket om nye boligudlæg i nærheden af Snoghøj/Erritsø, der vil bidrage til at sikre et attraktivt og varieret boligudbud. Baggrund er, at der i de allerede kommune- og lokalplanlagte arealer især er rummelighed til boliger i Fredericia Vest og ved Skærbæk, samt i flere af de mindre byer. Der er imidlertid stort set ingen rummelighed til boligudbygning i Erritsø og Snoghøj, som er attraktive bosætningsområder.

Der er heller ikke i høringen af berørte myndigheder indkommet konkrete forslag til belysning af alternativer. Vejdirektoratet fremhæver at der bør overvejes alternativer,

men peger ikke på konkrete placeringer. Da der i dette tilfælde, som beskrevet, ikke findes meningsfulde alternative placeringer, omfatter miljørapporten kun 0-alternativet.

0-alternativet beskriver det scenarie, hvor de foreslåede ændringer i plantillæggene ikke gennemføres, således at de eksisterende anvendelser og planer forbliver/videreføres.

0-alternativet indgår i beskrivelsen af den nuværende miljøstatus under hvert vurderingstema. 0-alternativet udgør dermed en referenceramme for beskrivelsen af de potentielle konsekvenser ved gennemførelse af plantillæggenes forslag og tiltag.

5 Miljøvurdering

Miljøvurderingen tager afsæt i miljøvurderingsloven, som fastsætter kravene til miljøvurderingens proces og indhold.

For hvert tema er miljøpåvirkningen vurderet med angivelse af:

- › Miljøstatus, mål og 0-alternativet
- › Vurdering af påvirkningens omfang og karakter, herunder evt. kumulative effekter
- › Afværgende foranstaltninger, der kan afbøde eller minimere påvirkningen
- › Eventuelle forslag til overvågning

5.1 Landskab

5.1.1 Miljøstatus, mål og 0-alternativet

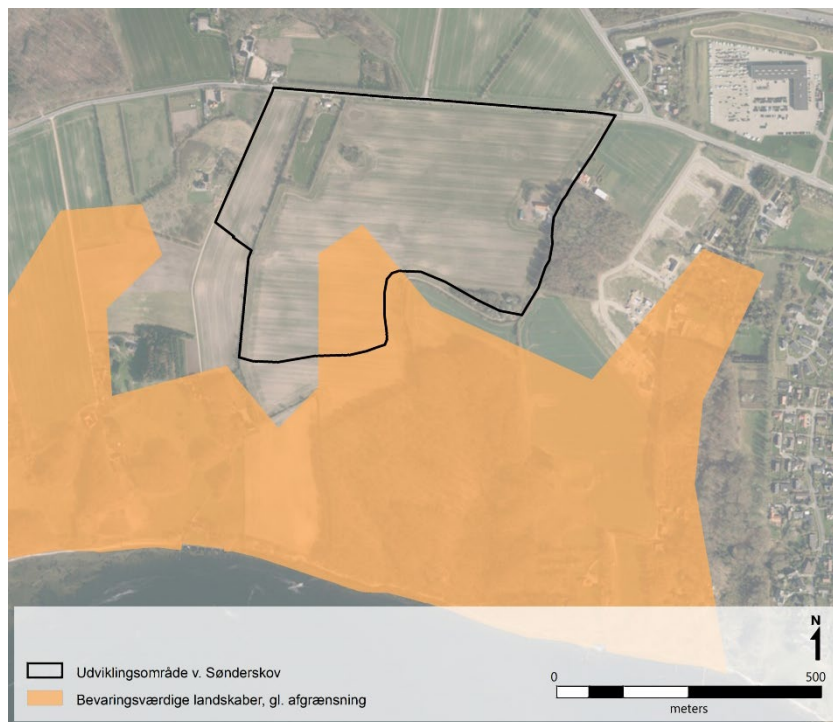
Landskabet er under konstant forandring på grund af aktiviteter som nybyggeri, skovrejsning, gravning af råstoffer, udviklingen af nye friluftsmuligheder eller anden ændret anvendelse og pleje. Alle disse forandringer ændrer i større eller mindre grad landskabers karakter og kvaliteter. Landskabsområder, der er særligt sårbare over for forandringer, er de landskaber, der vidner om Danmarks geologiske dannelse. Dette er eksempelvis ådale, kyst- og fjordlandskaber og bakkeformationer fra næstsidste istid. Landskaber er ikke uforanderlige, og områder med landskabelige værdier, herunder større sammenhængende landskaber, skal derfor beskyttes.

Fredericia Kommune har et flot og varieret landskab med en forskelligartet karakter. Kommunen kan fremvise et storslået kystlandskab og dramatiske bakke- og dallandskaber, hvor sammenhængen med det omkringliggende landskab er bevaret. Den markante Elbodalen og dens omgivelser er udpeget som en landskabspark. Elbodalen kan følges fra Rands Fjord i nord til Gudsø Vig i syd. Elbodalen er formet af smeltetvand og is og står i direkte forbindelse med Rands Fjord, der engang har været en lille fjordarm til Vejle Fjord. Sådanne områder har stor betydning for oplevelsen af og forståelsen for, hvordan landskabet oprindeligt blev dannet, samt for, hvordan mennesket har udnyttet det og bosat sig i det. Ønsket er at værne om disse landskabsværdier og derfor har byrådet fastsat følgende mål og visioner:

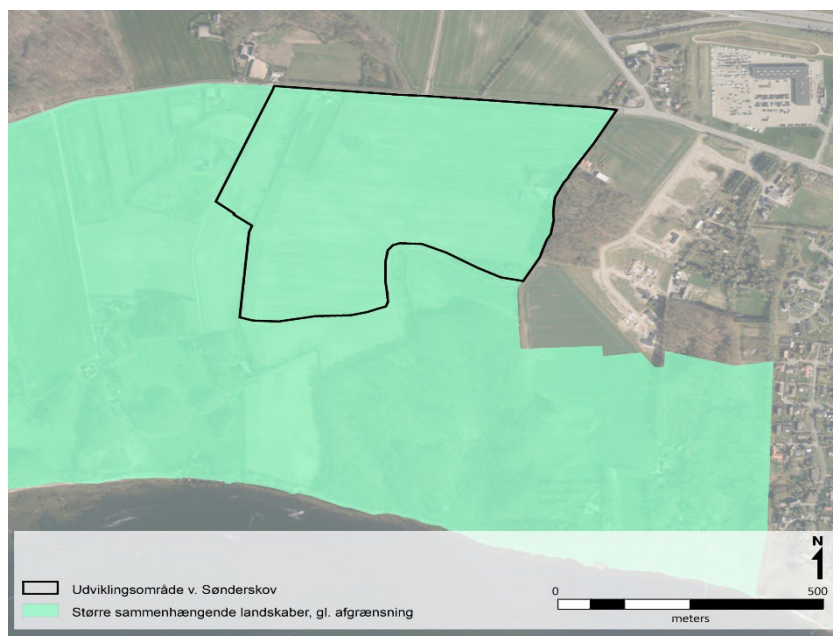
- › At kunne videregive sammenhængende, værdifulde landskaber og områder med særlige geologiske former og karaktertræk til kommende generationer
- › At tage særligt vare på et særligt landskabeligt og geologisk sammenhængende område i Elbodalen og Rands Fjord (landskabspark)

I kommuneplanen er de sydlige dele af udviklingsområdet ved Sønderkov udpeget som bevaringsværdigt landskab, mens næsten hele området indgår i det større sammenhængende landskabsområde langs kysten ud mod Kolding Fjord, jf. figur 3 og 4.

Området ligger endvidere inden for kystnærhedszonen, men er ikke omfattet af strandbeskyttelseslinje.



Figur 3: Bevaringsværdige landskaber i og omkring udviklingsområdet ved Sønderskov.



Figur 4: Større sammenhængende landskaber i og omkring udviklingsområdet ved Sønderskov.

Udviklingsområdet indgår i landskabskarakterområdet 'Skærbæk Kystlandskab', der er kendetegnet ved at være et sammensat kystnært landskab med højtliggende dyrkede moræneflader, der møder skovklædte kystskrænter med ekstensive arealer. Landskabskarakteren er endvidere kendetegnet ved jævne landbrugsflader, der er indrammet af levende hegn og kystskove. I området skal man ofte helt tæt på kysten

for at få visuel kontakt til vandet. Det gælder også udviklingsområdet, der ligger tilbage trukket fra kysten bag skovområdet Sønderskov, hvorfor ny bebyggelse kun i ringe grad forventes at være synligt i kystlandskabet.

Landskabet i udviklingsområdet fremtræder generelt som åbne marker kantede af skov eller levende hegn og uden større terrænvariationer, jf. fotoet på figur 5. Terrænet længst mod sydøst skråner dog mod kysten og fremtræder mere varieret. Området rummer enkelte levende hegn, der grænser vinkelret til Kolding Landevej mod nord, ligesom der centralt gennem området forløber et beplantet dige. Sydvest for området er der udsigt over vandet, og yderligere mod syd ligger den karakteristiske kystklint, der både har stor landskabelig og geologisk værdi, jf. figur 6.



Figur 5: Sønderskov-området set mod nord fra områdets sydlige kant. Skovbryn og levende hegn afgrænser en åben landbrugsflade, der fremstår som forholdsvis fladt terræn.



Figur 6: Udsigt til vandet og den begyndende kystskrænt umiddelbart sydvest for udviklingsområdet.

Med 0-alternativet videreføres den nuværende planlægning, hvor udviklingsområdet opretholdes som jordbrugsareal og rekreativt område i det åbne land med enkelte landejendomme. Konkret betyder det, at de oprindelige karakteristiske landskabs-træk opretholdes uden den visuelle/landskabelige påvirkning, som følger af nybyggeri/anlæg, terrænbearbejdning og ny beplantning.

5.1.2 Miljøvurdering

Udviklingsområdet tænkes udviklet til boligformål med en blanding af åben-lav-, tæt-lav- og etageboligbebyggelse. Der forventes indpasset op mod 250 boliger med tilhørende veje, stier, parkering, opholdsarealer med ny beplantning mv. Bebyggelsens højde og omfang fastlægges først i det efterfølgende kommuneplantillæg, men det forudsættes, at der af visuelle og landskabelige hensyn fastlægges rammer for bl.a. maksimale bygningshøjder samt overordnede principper for terrænregulering og disponering.

Den konkrete disponering vil først blive fastlagt ifm. den efterfølgende lokalplanlægning. Bebyggelsen vil ligge afskærmet bag skoven på toppen af kystskrænten. Her ved kan det sikres, at det kommende boligbyggeri kan indpasses så nænsomt og så lidt synligt som muligt, set ift. de overordnede landskabsinteresser. Realisering af boligbyggeri på lokaliteten ved Sønderskov vurderes dog at give anledning til en lokal visuel påvirkning.

Ændringen af kommuneplanens retningslinjer for landskab betyder, at de geografiske udpegninger udtages af udviklingsområdet og i højere grad afgrænses i overensstemmelse med de karaktergivende elementer ift. terræn og landskab. Det bevarelsesværdige landskab reduceres med et mindre areal mod syd, mens hele området på ca. 25,7 ha udtages af den geografiske udpegning af 'større sammenhængende landskab'. Ændringen vil lokalt i området være en svækkelse af det nuværende beskyttelsesniveau, men den nye afgrænsning svarer i højere grad til landskabets terræn og karaktergivende elementer. I den videre konkrete planlægning af boligområdet vil der dermed være mulighed for at sikre et samspil med nogle af de overordnede landskabskarakteristika og -elementer i den efterfølgende planlægning. Det kunne f.eks. være forbud mod større indgreb i terrænet, særlige beplantningskrav, bevaring af levende hegn, udsigtlinjer osv.

Konklusionen på nærværende vidensniveau er, at realiseringen af udviklingsområdet og ændringen af kommuneplanens retningslinjer vil have indvirkning lokalt på landskabsoplevelsen og -beskyttelsen i området ved Sønderskov. Dog vurderes det, at planlægning kan realiseres uden tilsidesættelse af de overordnede landskabelige interesser, herunder de overordnede visuelle og oplevelsesmæssige værdier der knytter sig til de karakteristiske kystskove og kystskrænter.

Vurderingen af landskabspåvirkningen er foretaget på et overordnet strategisk niveau, hvor en nærmere vurdering af de konkrete konsekvenser vil afhænge af den efterfølgende, mere detaljerede planlægning og projektudformning.

5.1.3 Afværgende foranstaltninger

Der foreslås ingen afværgeforanstaltninger.

5.1.4 Overvågning

Der foreslås ingen overvågningstiltag.

5.2 Natur (Biologisk mangfoldighed)

5.2.1 Miljøstatus, mål og 0-alternativet

Generel miljøstatus og mål

Fredericia Kommune rummer store kontraster i det åbne land fra næsten urørte naturområder til intenst opdyrkede landbrugsarealer. Generelt er naturen i Fredericia Kommune dog trængt. Både kvaliteten og mængden af natur er på retur.

Hovedparten af den beskyttede natur findes i Elbodalen og dens omgivelser. Området rummer mange og varierede naturtyper i form af enge, moser, søer, overdrev og skovklædte områder. Elbodalen udgør således i sin helhed et sammenhængende og meget varieret naturområde.

Trelde Næs udgør et naturmæssigt vigtigt skovområde, der samtidig er kommunens største skovområde. Trelde Næs er en mosaik af fugtige moser, vandløb og skov. Der er tale om et helt unikt naturområde med mange sjældne og truede arter. Området ved Hannerup Skov og Fuglsang Skov samt Erritsø Mose udgør et værdifuldt, bynært naturområde. Derudover skal kystlandskabet fra Hagenør til Sønderskov fremhæves for de mange lavbundsarealer, der i sammenhæng med de landskabelige kvaliteter rummer store værdier.

Endelig indgår udviklingsområdet ved Sønderskov i Naturpark Lillebælt. Lillebælt er et unikt hav- og fjordområde med et fantastisk dyre- og planteliv, flotte landskaber, en spændende kulturhistorie og en spektakulær geologi. I international sammenhæng er det en enestående kombination.

At vende den negative udvikling vil kræve en betydelig indsats i form af fx naturpleje og naturgenopretning, skånsom vedligeholdelse af vandløb, naturnær drift af skove samt udlægning af arealer, der over tid skal blive til nye naturarealer.

Kommunen har vedtaget en Naturkvalitetsplan, som danner grundlag for sagsbehandlingen på naturområdet, og planen indeholder desuden de elementer, der sættes fokus på i forhold til naturpleje mv. Byrådets mål og vision er:

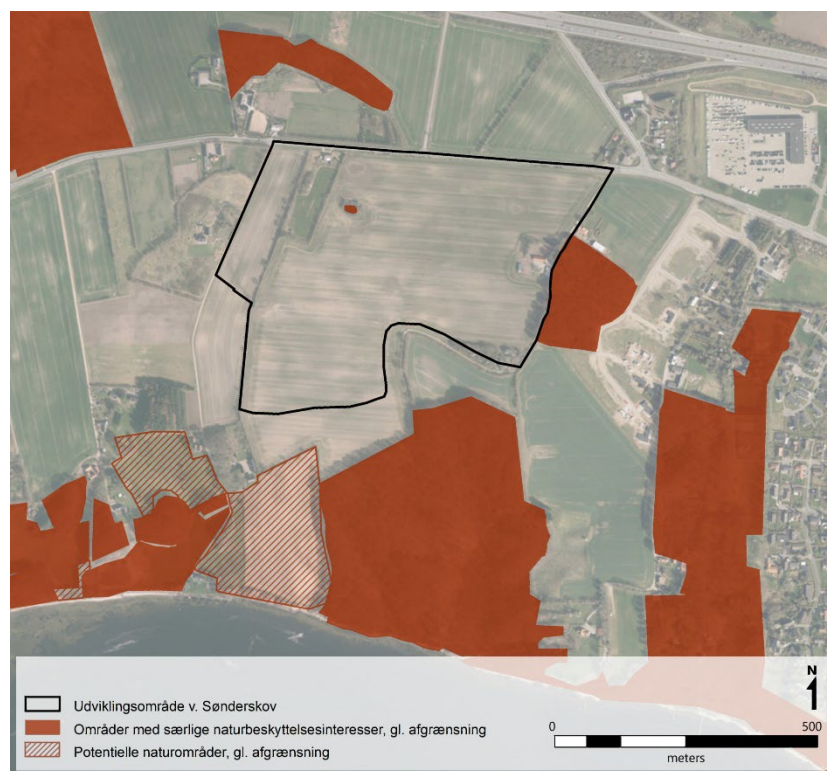
- › At naturværdierne beskyttes og forbedres på baggrund af Fredericia Kommunes naturkvalitetsplanlægning.
- › At tilbagegangen i den biologiske mangfoldighed bremses.
- › At der skabes sammenhængende naturnetværk.
- › At offentlighedens adgang til naturen sikres og forbedres.
- › At lavtliggende, kystnære områder udenfor bymæssig bebyggelse friholdes for kystsikringsanlæg, nye tekniske anlæg og bebyggelse.

I Naturpark Lillebælt søges der etableret unikke natur- og kulturoplevelser samt friluftaktiviteter målrettet borgere og turister. Målet med Naturpark Lillebælt er desuden at understøtte og udvikle formidlingen af områdets natur- og kulturværdier. Derudover er det intentionen, at naturparken kommer til at bidrage til udviklingen af bæredygtige erhverv og indirekte bidrager til at fremme bosætning.

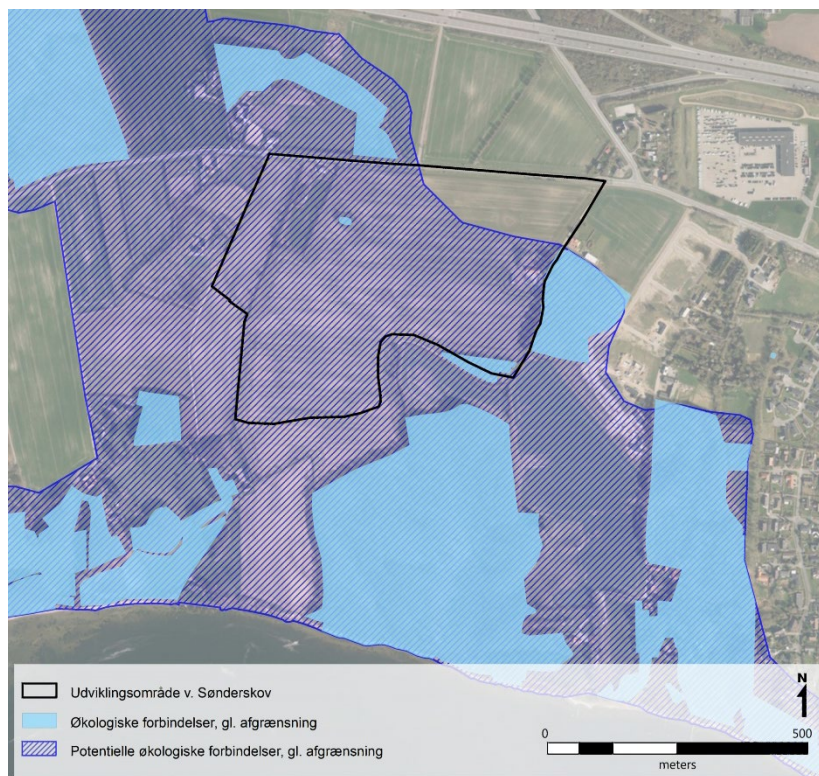
Miljøstatus i om omkring udviklingsområdet ved Sønderskov

Udviklingsområdet dyrkes landbrugsmæssigt og er derfor præget af monokulturer, der typisk er uegnede som levesteder for dyr. Dog rummer området mod nord et mindre beskyttet vandhul, mens området mod øst grænser op til skovarealer af varierende størrelser. Herudover er der mod fjordkysten syd for området udpeget et potentielt naturområde, jf. figur 7.

Udviklingsområdet indgår også i kommuneplanens netværk over potentielle økologiske forbindelser - jf. figur 8 – hvor naturarealer i omfang og kvalitet ønskes styrket. Et mindre areal mod sydøst er eksisterende økologisk forbindelse.



Figur 7: Arealer med naturinteresser i og omkring udviklingsområdet ved Sønderskov.



Figur 8: Økologiske forbindelser i og omkring udviklingsområdet ved Sønderskov.

Området og de nære omgivelser rummer en række forskellige naturelementer inden for flora og fauna. Ved en besigtigelse af planområdet maj 2019 er der fokuseret på 6 primære naturlokaliteter, som vurderes at have størst betydning – jf. figur 9.

Skoven (*Lokalitet 1 og 2*) indeholder flere gamle træer (ask, stilk-eg, bøg, fuglekirsebær m.fl.). Flere træer har døde grene, råd og spættehuller. Der er således en del træer, der potentielt kan fungere som yngle- eller rastetræer for flagermus.

Lokalitet 1 er en lavning i skoven, hvortil der ledes vand fra nærliggende ejendom. Lokaliteten var uden vand ved feltbesigtigelsen og det er tvivlsomt, hvor ofte der er vand. Lavningen er uegnet som ynglevandhul for padder.

Lokalitet 2 er et svagt brunvandet skovvandhul uden undervands- eller sumpvegetation men med andemad. Grundet skygning og mangel på vandplanter, vurderes det ikke at være egnet som ynglevandhul for bilag IV-padder.



Figur 9: Primære naturlokaliteter (1-6), der enten ligger i eller i tæt tilknytning til udviklingsområdet.

Lokalitet 3 er et levende hegn med blandede arter (tjørn, hylde, syren, stilk-eg, hassel m.fl.), mens *lokalitet 4* domineres af mirabel, hassel, ask og ahorn. Træerne på de to lokaliteter er ikke umiddelbart egnede som yngle- eller rastetræer for flagermus, men lokaliteterne kan fungere som ledelinjer og fourageringsområder for flagermus.

Endvidere er skovområdet og det tilstødende hegn (*lokalitet 3 og 4*) potentielt egnet som levested for hasselmus, men denne bilag IV-art forekommer ikke i det geografiske område (nærmeste population er ved Vejle).

Lokalitet 5 rummer et vandhul. Vandhullet er helt tilgroet i pil og har samtidig dårlig vandkvalitet, hvorfor det vurderes at være uegnet som ynglevandhul for bilag IV-padder.

Lokalitet 6 er et levende hegn med enkelte store egetræer. Der blev ikke observeret hulheder i de store træer. Stammerne på de øvrige træer kunne ikke besigtiges i detaljer pga. løvdække. Hvis der er træer med hulheder, kan de fungere som rastested for flagermus, men træernes størrelse taget i betragtning er dette mindre sandsynligt. Det levende hegn vurderes ikke umiddelbart egnet for andre af de bilag IV-arter, som potentielt kan forekomme i området. De levende hegn har dog i sig selv en værdi for en række dyrearter, herunder også mange småfugle, og store, gamle egetræer er altid værdifulde set fra en biodiversitetsmæssig vinkel.

På baggrund af besigtigelsen drages følgende overordnede konklusioner for den 'lokale' naturstatus i og omkring udviklingsområdet:

- › Det er usandsynligt, at de tre vandhuller tjener som ynglevandhuller for bilag IV-padder, men det kan selvfølgelig ikke udelukkes, at der findes bilag IV-padder i

skovområderne eller de levende hegn, omend området næppe er af stor betydning for disse padder

- › Skoven (*Lokalitet 1 og 2*) indeholder egnede yngle- og rastetræer for flagermus.
- › De levende hegn (*Lokalitet 3*) og kilen (*Lokalitet 4*) kan fungere som ledelinje og fourageringsområde for flagermus.
- › Nye økologiske forbindelser bør sikre sammenhæng mellem skovområderne.

Med 0-alternativet videreføres den nuværende planlægning, hvor området opretholdes som jordbrugsareal og rekreativt område i det åbne land. Området vil således fortsat kunne indgå i den landbrugsmæssige drift og på sigt indgå i kommunens overordnede naturarbejde, herunder styrkelsen af vild natur.

5.2.2 Miljøvurdering

Med tillægget til kommuneplanen reduceres den geografiske afgrænsning af både eksisterende og potentielle økologiske forbindelser og naturområder, så udpegningerne udgår af udviklingsområdet. Reduktionen af naturområder og eksisterende økologiske forbindelser omfatter marginale arealer med hhv. et § 3 beskyttet vandhul og et område med levende hegn og et lille stykke skov, mens reduktionen af potentielle økologiske forbindelser i hovedtræk omfatter markarealer og de to eksisterende landejendomme.

I den efterfølgende mere detaljerede planlægning vil førnævnte naturelementer naturligt kunne indgå i det kommende byudviklingsområdes fri- og fællesarealer. Der er endvidere mulighed for at stille krav om, at området disponeres med større grønne strukturer uden byggemuligheder som - uanset anvendelsen til boligformål - kan fungere som spredningskorridorer for dyr og planter – og dette i højere grad end i dag, hvor landbrugsdriften indsnævrer biodiversiteten. I den forbindelse bør der være fokus på at binde de tilstødende skovarealer sammen i et netværk, da skovområderne er særligt vigtige som levesteder for dyrene og rummer lokalområdets største variation og tæthed af plantearter.

Med disse forudsætninger kan det nuværende beskyttelsesniveau opretholdes og udviklingsområdet kan fortsat indgå som et led i styrkelsen og udbygningen af Grønt Danmarkskort samt de kommende beboeres adgang til natur.

Konklusionen på nærværende vidensniveau er således, at udpegningen af udviklingsområdet samt ændringen af kommuneplanens retningslinjer for naturområder og økologiske forbindelser kan ske uden væsentlig tilsidesættelse af naturbeskyttelsen og en fremtidig styrkelse af naturkvaliteten.

Vurderingen af den naturmæssige påvirkning er foretaget på et overordnet niveau, hvor en nærmere vurdering af de konkrete konsekvenser vil afhænge af den efterfølgende, mere detaljerede planlægning og projektudformning.

5.2.3 Afværgende foranstaltninger

Det fremtidige boligområde ved Sønderskov forudsættes udformet, så der ikke muliggøres byggeri eller andre aktiviteter, der er uforenelige med hensynet til naturbeskyttelsen, og således at den vilde natur fortsat kan brede sig.

Som beskrevet i det foregående, har Sønderskov flere gamle træer af forskellig art. I flere træer er der spættehuller og/eller hulheder. Skoven vurderes derfor både nu og i fremtiden at kunne udgøre et egnet yngle- og rasteområde for flagermus. Hvor disse flagermus vælger at jage, vil afhænge af hvilke arter af flagermus, der lever/bor i skoven, men det er sandsynligt at de jager nær skoven eller følger de levende hegn mod syd til de større skovområder eller helt ned til vandet.

Områdets levende hegn forbinder fredskovsområderne, og det er sandsynligt, at de tjener som ledelinjer for nogle arter af flagermus samt som levested eller ledelinje for flere andre dyrearter. Det vil således være hensigtsmæssigt at skabe en sammenhængende økologisk forbindelse, der forbinder skovområderne. Det vil være optimalt at bevare de levende hegn eller sikre, at der på anden måde fortsat vil være vedplanter (træer og buske), som forbinder skovområderne.

5.2.4 Overvågning

Der foreslås ingen overvågningstiltag.

5.3 Støj

5.3.1 Miljøstatus, mål og 0-alternativet

Der er stigende fokus på støjgener i det moderne samfund. Støj er ikke blot til almindelig gene i hverdagen, men har også sundhedsskadelige virkninger som stress, søvnbesvær, forhøjet blodtryk og forøget risiko for hjertesygdomme. En af de væsentligste støjkloder er trafik.

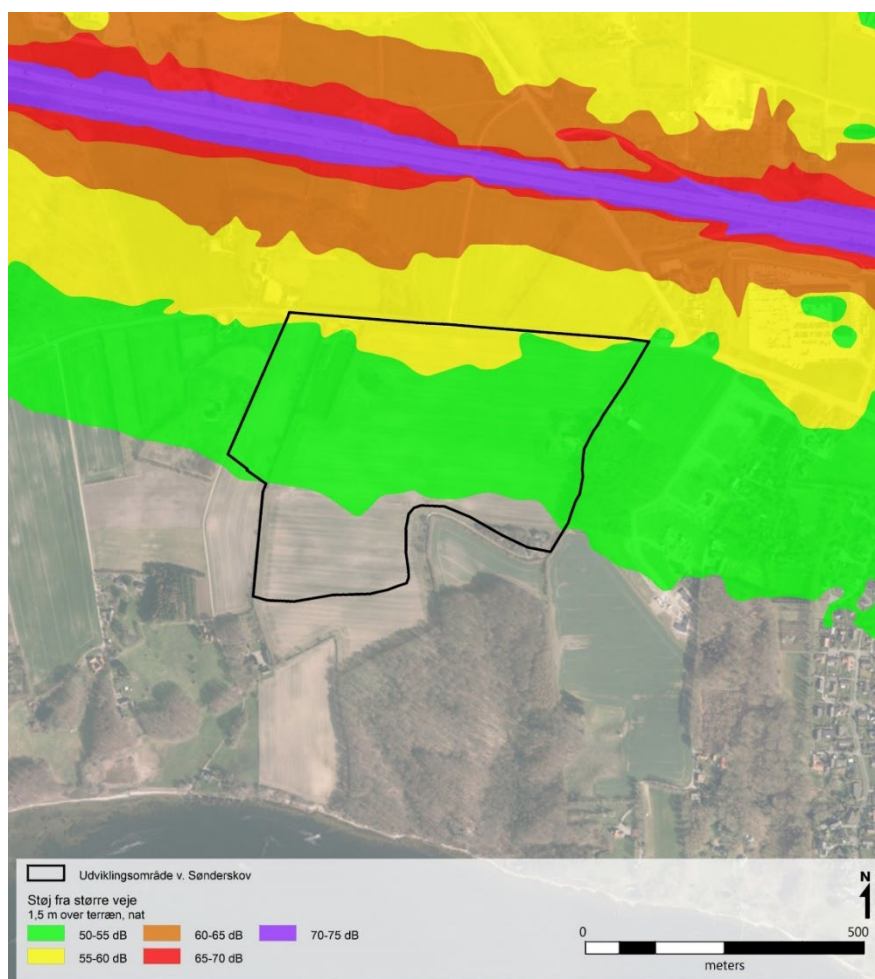
Mange boliger i Fredericia Kommune er belastet af trafikstøj. Alene langs statsvejene gennem kommunen er der ca. 1.500 støjbelastede boliger. Det er derfor kommunens mål, at antallet af støjbelastede boliger reduceres. Konkret har byrådet fastsat følgende mål og visioner:

- › At der ikke findes stærkt støjbelastede boliger i kommunen
- › At antallet af støjbelastede boliger reduceres væsentligt
- › At det sikres, at der fortsat er områder i kommunen, der ikke er væsentlig påvirket af menneskeskabt støj

Indsatsen udmøntes gennem Fredericia Kommunes støjhandlingsplan, der opstiller indsats for de større kommuneveje med forslag til støjdæmpende foranstaltninger samt en prioritering af indsatsen. Fredericia Kommune vil gennem støjhandlingsplanerne sikre, at der sker en væsentlig reduktion af antallet af støjbelastede boliger.

Gennem en samlet plan vil det kunne sikres, at indsatsen sker på en sådan måde, at der vælges de mest hensigtsmæssige løsninger, og at de mest belastede område prioriteres først. Fredericia Kommune vil endvidere gennem samarbejde med staten sikre, at også støjgener fra motorveje og jernbaner afhjælpes efter en sammenhængende plan.

Udviklingsområdet ved Sønderskov grænser direkte op til Kolding Landevej og ca. 275 m længere mod nord Taulovmotorvejen. Trafikken på Kolding Landevej er forholdsvis begrænset, mens trafikken på motorvejen giver anledning til en støjpåvirkning af udviklingsområdet med op til 65 dB, jf. figur 11. De to eksisterende landejendomme i området ligger begge i zonen med op til 65 dB.



Figur 11: Støjbredelse fra Taulovmotorvejen (E20). Kortet viser støj fra motorvejen i natperioden 1,5 m over terræn. De gule områder er belastet af støj fra motorvejen over grænseværdien for boliger på L_{den} 58 dB.

Med 0-alternativet videreføres den nuværende planlægning, hvor området opretholdes som jordbrugsareal og rekreativt område i det åbne land uden større mulighed for nybyggeri. Med 0-alternativet vil antallet af støjbelastede boliger langs motorvejen være status quo.

5.3.2 Miljøvurdering

Realisering af et nyt boligområde ved Sønderskov vil potentielt resultere i et øget antal støjbelastede boliger langs det overordnede vejnet.

Det forudsættes imidlertid, at det vil være en forudsætning for ibrugtagning, at det ved måling eller beregning er påvist, at Miljøstyrelsens grænseværdier for støj fra vejtrafik er overholdt. Dette vil forudsætte at der i den efterfølgende detaljerede planlægning er sket overvejelser omkring områdets udformning og disponering, herunder mulighed for indpasning af afværgeforanstaltninger, så bebyggelsen og de tilhørende opholdsarealer er friholdt for støj og dermed et attraktivt botilbud på kanten af det åbne land.

I den videre planlægning må det vurderes, hvilken effekt en støjvold i områdets nordlige kant kan have for at afskærme støj fra motorvejen og Kolding Landevej, samt om det kan kombineres med at holde tilstrækkelig afstand og eventuelt opføre et bredt skovbælte mod nord, idet brede, tætte skovbeplantninger også kan have en støjdæmpende effekt. Det kan også overvejes, om den første række bebyggelse mod nord kan indrettes, så de indendørs grænseværdier kan overholdes i boligerne, samtidig med at grænseværdier er overholdt på udendørs opholdsarealer.

Det kan eventuelt være aktuelt at placere en støjafskærmning uden for udviklingsområdet – f.eks. på arealet nord for Kolding Landevej, der grænser helt op til motorvejen, og som derved sikrer en mere effektiv støjafskærmning. En sådan løsning vil planmæssigt skulle sikres på anden vis.

5.3.3 Afværgende foranstaltninger

Det fremtidige boligområde ved Sønderskov forudsættes disponeret og udformet, så de gældende grænseværdier for trafikstøj kan overholdes. Placering og udformning af eventuelle konkrete løsninger for støjafskærmning – f.eks. beplantet støjvold eller støjskærm - fastlægges i den efterfølgende detaljerede planlægning, herunder med krav om eftervisning inden ibrugtagning af ny bebyggelse.

5.3.4 Overvågning

Der foreslås ingen overvågningstiltag.

6 Referencer

- › Forslag til Planstrategi 2019, Fredericia Kommune 2019.
- › Kommuneplan 2017-2029, Fredericia Kommune.
- › www.trekantplan.dk (Fælles planstrategi og kommuneplan for kommunerne i Trekantområdet).
- › Vejledning om udviklingsområder, Erhvervsstyrelsen 2017.
- › Oversigt over nationale interesser i kommuneplanlægningen, Planlægning og byudvikling, Erhvervsstyrelsen 2018.
- › Natura 2000-plan 2016-2021, 'Lillebælt', Miljø- og Fødevareministeriet, Naturstyrelsen 2016.
- › Landskabskarakteranalyse, 'Byudviklingsområder i Fredericia Kommune 2017, Planværkstedet.
- › Danmarks Arealinformation, miljøportalen.
- › Plandata.dk
- › Støjhandlingsplan for statens veje 2018-2023, Vejdirektoratet.