



Dan Mark Ejendomme A/S
Att. Michael Augustinussen
Hersegade 3
4000 Roskilde

Tilladelse efter vandløbsloven til vandløbsreguleringsprojekt ved Fjordalleen.

Afgørelse

Fredericia Kommune giver hermed tilladelse efter vandløbsloven til vandløbsregulering af det private vandløb (Tilløb til Flansbæk) på matr. nr. 6a og samt omlægning af eksisterende drænforløb og etablering af drænbrønde på matr. 6ce, Trelde Fredericia Jorde. Derudover godkendes projektforslaget til etablering af 2 søer/bassiner på ovennævnte matrikler.

Projektområdet fremgår af figur 1 og Bilag 2.

Kommunen har d. 2. maj 2019 på baggrund af en screening af det anmeldte projekt vurderet, at vandløbsreguleringen ikke er VVM-pligtigt. Afgørelsen er meddelt separat.

Afgørelse om dispensation fra lokalplan 280 til lovliggørelse af terrænregulering bliver meddelt separat.

Tilladelsen gives på følgende vilkår:

1. Projektet skal udføres i overensstemmelse med projektbeskrivelsen.
2. De afvandingsmæssige forhold i området må ikke forringes som følge af projektet.
3. I anlægsfasen skal det sikres at der ikke sker udvaskning af sand, ler m.v. til vandområdet.
4. Rørlagte forløb skal etableres sådan, at der er min. 3 m afstand til beplantning på begge side af rørledningen.

Sagsnr.

18/1612

Natur og Miljø

Gothersgade 20, 7000 Fredericia

T: 7210 7000

E: kommunen@fredericia.dk

W: fredericia.dk

EAN nr.

579 800 648 0111

Kontaktperson

Kristiina Mardi

T: 50 84 66 19

E: kristiina.mardi@fredericia.dk



5. Hvis det nye åbene vandløb af sig selv måtte finde et ændret forløb, og dermed ændrer tracé, skal dette understøttes i vedligeholdelsen i det omfang, afvandingen sikres.
6. Søens bredder etableres med en hældning på max. 20 % (dvs. 1:5).
7. Søerne etableres med en naturlig afrundet form, der falder naturligt ind i omgivelserne.
8. Der må ikke etableres øer eller opsættes andehuse eller lign. i søerne.
9. Der må ikke udsættes fisk, krebs eller fugle i søerne.
10. Der må ikke fodres i eller ved søerne.
11. Eventuel beplantning ved søerne skal ske med en afstand fra vandhullets kant, svarende til 1,5 gange træernes maksimale højde, for at undgå skygge påvirkning.
12. Der må anlægges en spang/gangbro over Tilløbet til Flansbæk til sikring af adgangsforholdene i området. Spangen må ikke give anledning til brinkscred og ændring af vandløbets vandføring.
13. Al overskudsjord skal køres til skal køres til godkendt deponi.
14. Kommunen kan, hvis det skønnes formålstjenligt, lade udføre mindre tekniske ændringer under arbejdets udførelse.
15. Kommunen afholder under anlægsarbejdet løbende tilsyn med, at vilkårene overholdes.
16. Hvis der under gravearbejdet stødes på ting, der har arkæologisk interesse, skal arbejdet straks stoppes og Vejle museet skal kontaktes (tlf.: 76 81 31 00 eller e-mail: museerne@vejle.dk).
17. Jeksø ApS og efterfølgende kommende grundejerforening for området står for drift og vedligeholdelsen på det nye åbnet vandløb på matr. 6a, Trelde, Fredericia Jorder samt nyetablerede søer og rørlagte forløb og drænbrønde på matr. 6ce, Fredericia Jorder. Øvre del af *Tilløbet til Flansbækken* udenfor projektområdet vedligeholdes af de respektive bredejer til vandløbet.
18. Anlægsarbejdet skal færdigmeldes til Fredericia Kommune senest 14 dage efter arbejdets afslutning. Færdigmeldingen skal indeholde GIS-oplysninger om vandløbets placering og bundkote ved start og slut.



Tilladelsens gyldighed

Tilladelsen er gældende fra den dag, afgørelsen er modtaget, men den må ikke udnyttes, før klagefristen er udløbet.

Hvis afgørelsen påklages, må tilladelsen ikke udnyttes, med mindre Miljø- og Fødevareklagenævnet opretholder tilladelsen. Fredericia Kommune giver besked, hvis der kommer klager inden for klagefristen.

Tilladelsen bortfalder, hvis den ikke er udnyttet inden 3 år.

Formål og baggrund for projektet

Jeksø Aps har opkøbt et udviklingsområde ved Trelde Østerby i Fredericia Kommune, med henblik på udvikling af området til beboelsesområde. En del af området er i den forbindelse af de tidligere, oprindelige udviklere og ejere blevet anvendt som ulovligt jorddeponi, hvilket har givet anledning til problemer med overfladevand.

Dan Mark Ejendommen A/S har på de nye ejeres vegne påtaget sig at få området lovliggjort. En væsentlig del af færdiggørelsen er, en afklaring af det oplagte jorddeponi, som med vandløbsprojektet, hvor overfladevandet håndteres i- og umiddelbar nærhed af udviklingsområdet, og som kan løse vandproblematikken.

På den baggrund har Dan Mark Ejendomme A/S fået udarbejdet en landskabsplan for det samlede område, hvor overfladevandet indgår aktivt som et blåt bånd med vand elementer i området (Bilag 3). Landskabsplanen har i perioden 6 - 22. april 2018 været i naboorientering ang. dispensation fra lokalplan 280 til lovliggørelse af terrænregulering. Sagen behandles separat.

De blå vandelementer har til formål at håndtere overfladevandet i området samt forbedre områdets naturindhold og skabe rekreative muligheder for beboer og besøgende. De blå elementer i landskabsplanen dækker over:

- Etablering af to søer/bassiner.
- Omlægning af eksisterende dræn
- En åbning af privat rørlagte vandløb mod nord, benævnt *Tilløb til Flansbæk*

Eksisterende forhold

Terrænet omkring Fjordalleen skråner kraftigt mod nord og vandet drænes derfor naturligt i denne retning. Bilag 1 viser et oversigtskort over den eksisterende afvanding af projektområdet.



Området omkring Fjordalléen afvandes i dag via to forløb, et vestligt og et østligt forløb: Arealet øst for Fjordalleen (matr. 6ca, Trelde, Fredericia Jorder) leder vandet via drænsystemet til et privat forløb, *Vandløbet i Østerby*, som er delvis rørlagt og åbent vandløb og udmunder i Flansbækken.

Arealet vest for Fjordalleen afvandes mod nord via et privat ca. 340 m langt, åbent forløb mellem matr. 6ca, Trelde, Fredericia Jorder, matr. 6cg, 6ce, Trelde, Fredericia Jorder inden det løber over i et Ø 30 cm rørlagt vandløb på matr. 6a, Trelde, Fredericia, der har udløb på den nordlige side af Østerbyvej. Undervejs skifter den rørlagte strækning dimension til Ø 60 cm.

Nord for Østerbyvej løber vandet over i et privat åbent vandløb og videre over i Flansbæk. Dette vandløb betegnes *Tilløb til Flansbæk*.

Alle vandløbene i området er omfattet af vandløbsloven. Alle vandløb indenfor projektområdet er private. Flansbæk, der er recipient for *Tilløb til Flansbæk*, er et offentligt vandløb, omfattet af regulativ nr. 15 Regulativ for Flansbæk, og har udløb i Vejle Fjord. Flansbæk fremgår ikke som målsat vandløb i Vandområdeplanen for 2015-2021 Lillebælt Jylland/Fyn, men er beskyttet mod tilstandsændringer jf. naturbeskyttelseslovens § 3.

Vandløbene er ikke omfattet af vandområdeplanerne for 2015-2021 og er heller ikke omfattet udsætningsplanen af "Plan for fiskepleje i mindre vandsystemer mellem Fredericia og As Vig nord for Juelsminde".

Området er ikke omfattet af international naturbeskyttelse (Natura 2000). En mindre del af området omkring det eksisterende vandløb, er beskyttet efter naturbeskyttelseslovens § 3, mod tilstandsændringer. Desuden er engen på den nordlige side af Østerbyvej også omfattet af naturbeskyttelseslovens § 3.

Der er ingen fredninger eller fortidsminder indenfor projektområdet.

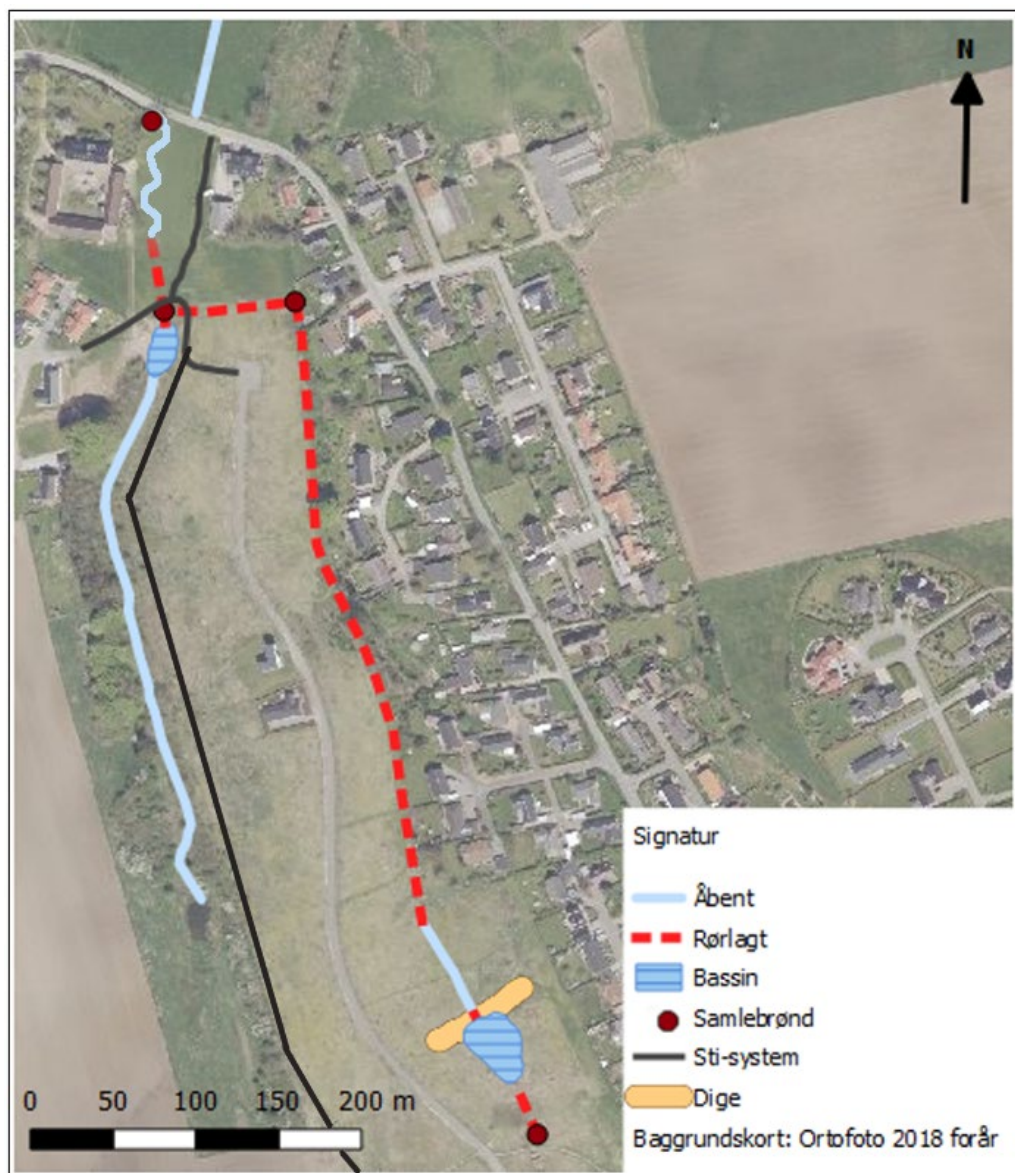
Projektbeskrivelse

Følgende anlægselementer indgår i fremtidig håndtering af overfladevand fra området omkring Fjordalléen, se figur 1:

- Etablering af samlebrønd til opsamling af eksisterende drænvand
- Etablering af sydlige bassin/sø til opsamling af overfladevand og drænvand
- Etablering af jordvold/dige nord for den sydlige bassin
- Etablering af 65 meter grøft
- Etablering af ca. 470 meter privat rørlagt vandløb med samlebrønd, der i den østlige del af projektområdet samtidigt har funktion som afværgedræn



- Etablering af nordligt bassin til opsamling af overfladevand
- Opfyldning og flytning af eksisterende vandløb
- Åbning af ca. 80 meter rørlagt vandløb
- Omlægning af ca. 40 meter rør fra bassin udløb til nyt åbnet vandløb
- Opgravning og bortskaffelse af eksisterende rør i forbindelse med ovenstående.
- Sikring af krydsninger mellem projekteret åbne vandløb og eksisterende rørlagt vandløb.



Figur 1. Oversigtskort over projektområdet med de to nye bassiner (blå skraveret), afværgedræn (mørk rød) og åbne vandløb (blå) samt dige (lysbrun).



1. Samlebrønd til opsamling af eksisterende drænvand samt rørtilslutning

Til opsamling af vand fra et eksisterende drænsystem etableres en samlebrønd i den sydlige del af projektområdet på matrikel 6ce. Samlebrønden etableres som en Ø500 mm betonbrønd med overjordisk dæksel. Vandet ledes fra brønden mod nord via et 40 meter langt Ø160 mm PE rør. Røret, der skæres skråt mod anlægget, etableres med minimum 2 ‰ fald med udløb i det sydlige bassin i kote 31,00 m. Se figur 2.



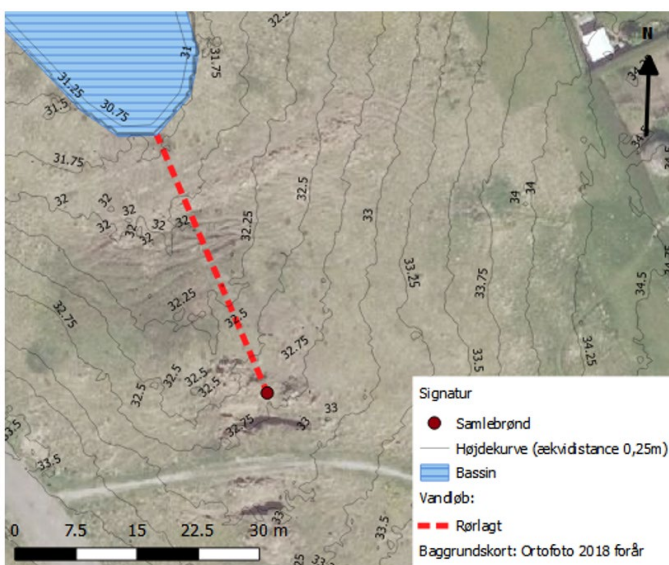
Eksempel af en sø/bassin i et boligområde

2. Etablering af det sydlige bassin/sø

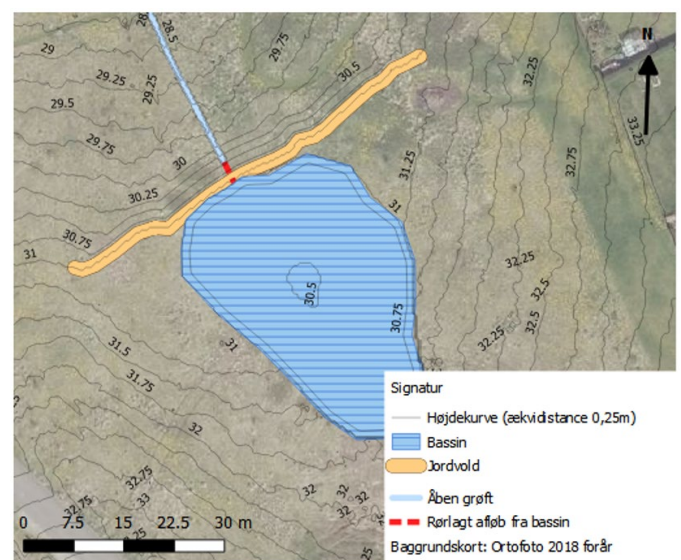
Drænvandet ledes til et sydligt bassin/sø. Bassinet etableres med en varierende dybde mellem 0,7-1,0 meter, med det laveste punkt i kote 30,35 m og med et areal på ca. 650 m². Bassinet etableres med et gennemsnitligt anlæg på 1:5.

Der etableres et afløb fra bassinet via et Ø160 mm betonrør, der monteres i bassinkanten med rørbund i kote 30,80 m. Det 5 meter lange rør gennemskærer den lille jordvold for at have udløb i en åben grøft. Der skal i forbindelse med etablering af bassinet afgraves ca. 320 m³ jord over et område på ca. 650 m².

Der må forventes at søen/bassinet i sommerhalvåret er helt eller delvis tørt, det har et forholdsvis lille opland, hvorfor der vil vokse forskellige græsarter i søen/bassinet.



Figur 2. Drænvand fra eksisterende dræn samles i samlebrønden og ledes via et Ø160 mm PE rør mod nord med udløb i det sydlige bassin.



Figur 3. I den sydlige del af projektområdet etableres et bassin med rørlagt beton afløb mod nord i jordvold og efterfulgt af en åben grøft.



3. Etablering af jordvold/dige

For at sikre tilbageholdelse af vand i det sydlige bassin etableres en 0,5 meter høj jordvold på den nordlige side af bassinet, se figur 3. Volden etableres af jord fra bassinet med en 0,5 meter bred krone i kote 31,00 m.

Mod nord etableres volden med et anlæg på et anlæg på 1:5, så det indgår naturligt i det omgivende terræn. Mod syd etableres volden som en naturlig del af bassinafgrænsningen. Til etablering af volden skal der anvendes 290 m³ jord, der tages fra etablering af bassinet.

4. Etablering af et åbent grøft og rørlagt drænforløb

Afløbet fra den sydlige bassin/ sø etableres som et overløbsrør gennem jordvolden, hvorefter vandet ledes til en 65 meter lang åben grøft. Grøften etableres med en maksimal dybde på 0,5 meter, og en bundbredde på 0,3 meter samt et anlæg på 1:5. Grøften ender med et indløb i et Ø160 mm rør med bunden i kote 26,30 m. I forbindelse med etablering af grøften skal der ca. bortgraves 25 m³ jord.

Der etableres et drænforløb fra udløbet af den åbne grøft til en ny sandfangsbrønd, etableret nord for det nordlige bassin, se figur 1.

Rørlagt forløb etableres som et topslidset Ø160 mm PE-rør og har en længde på 470 meter.

Rørledningen løber mod nord og gennemskærer matrikel 6ce. Rørene placeres 50-75 cm under terræn og følger det eksisterende terræn med så jævnt fald som muligt. De første 390 meter etableres rørlægningen parallelt med Vandløbet i Østerby. Rørforløbet kobles på en Ø 1250 mm brønd hvorefter forløbet drejer 90 grader mod vest og fortsætter ca. 80 meter indtil det løber ud en Ø1250 mm samlebrønd med sandfang. Røret placeres med et så stort fald, at den optimale afvanding er sikret.

Drænforløbet har en funktion som afværgedræn. Afværgeforanstaltningen er nødvendig da *Vandløbet i Østerby* allerede under nuværende forhold har kapacitetsproblemer ved store afstrømninger. På de 390 meter falder terrænet med ca. 20 meter, hvilket skaber et stort fald på ca. 50 ‰.

5. Etablering af den nordlige sø

Den nordlige sø anlægges med et areal på 325 m², anlæg på 1:5 og med en bundkote på 6,9 m. Afløb fra det nordlige sø sker, ligesom i det sydlige sø, via et Ø200 mm beton rør i sø kanten. Afløbet sættes i kote 7,7 m. Røret løber ca. 10 meter over i samlebrønde. I forbindelse med etablering af søen skal der fjernes ca. 210 m³ jord. Søen udformes så det indgår naturligt i det omgivende terræn. Bunden klappes med ler.

Søen mellem matrikel 6ce, Trelde, Fredericia Jorder og 6a, Trelde, Fredericia Jorder etableres med et permanent vandspejl i en naturlig lavning i terrænet, hvor der i forvejen ofte står vand.



Figur 4. Principskitse af en sø profil med et anlæg på 1:5.

6. Etablering af samlebrønd med sandfang

Vandet fra begge søer samt de omkringliggende dræn samles i en samlebrønd, placeret nord for den nordlige sø se figur 1.

Brønden etableres som et Ø800 mm med sandfang, og der påhugges følgende rør:

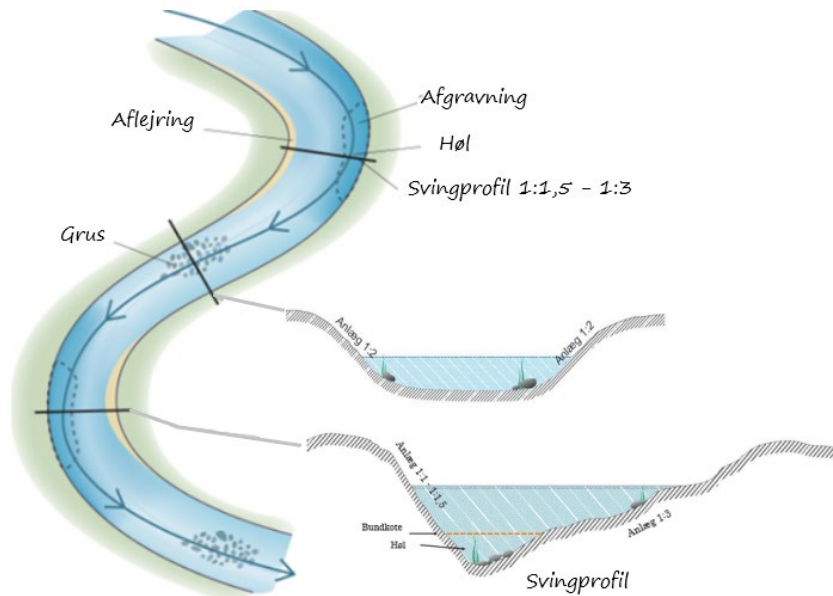
- Fra vest: Ø160 mm
- Fra syd: Ø200 mm

7. Genåbning af eksisterende rørlagt forløb

Fra samlebrønden nord for søen løber vandet i en 40 meter lang Ø300 mm PE rør mod nordvest, hvor det ender i et nyt genåbnet vandløb på matr. 6a, Trelde, Fredericia Jorder. Rørudløbet fra samlebrønd sættes i kote 7,40 m, hvilket skaber et fald på 5‰ igennem røret. Genåbnet vandløb afsluttes i en eksisterende brønd ved Østerbyvej. Efter vandløbet har passeret Østerbyvej løber det over i et eksisterende grøfteforløb, og videre ud i Flansbæk, se Figur 1.

Genåbning omfatter ca. 80 m langt forløb, som slynger sig overfladenært igennem arealet. Det nye forløb anlægges med skiftende faldforhold, der varierer mellem 5 – 20 ‰. Vandløbet etableres med en bundbredde på ca. 0,5 m og et anlæg på 1:2. Anlægget i ydersiden på 1:1 eller 1:1,5 etableres udelukkende i den brinksikrede dybde af vandløbet og på indersiden af svinget skal anlægget være 1:3, som vist på figur 5. I forbindelse med anlægning af vandløbet skal der afgraves med 170 m³ jord.

Fordelt på de 80 meter nye vandløbsstrækning udlægges 25 strømssten jævnt fordelt over strækningen. Der udlægges sten og grus i det nye åbne vandløb. Følgende stenblanding anvendes: Singels: 32-64 mm (10 %), små bundsten 64-125 mm (50 %) og store bundsten 125-250 mm (40 %). Stenblandingerne indeholde max. 15 % flint eller kalk og udlægges i et 20 cm tykt lag.



Figur 5. Principskitse af det projekterede vandløbsprofil hhv. på en lige strækning og i et sving.

8. Omlægning af eksisterende vandløb - Tilløb til Flansbæk

På den vestlige bred af det eksisterende grøft, i skellet mellem matrikel 6a og 6ce, Trelde, Fredericia Jorder på skråningen, ryddes krattet og terrænet udjævnes så hældningen ned mod Tilløb til Flansbæk reduceres, se figur 6. Overskudsjoeden anvendes til at hæve bundkoten på det eksisterende vandløb, der flyttes mod øst, så det bliver mere synligt fra stien. Det omlagte vandløb løber ud i et sydligt bassin med en vandløbsbund i kote 8,0 m.

Det eksisterende vandløb lægges om fra st. 260 (figur 6) og frem. Omlægningen etableres med bundbredde på 0,5 meter og anlæg 1:2. Overskudsjoeden fra omlægning af vandløbet bruges til at fylde eksisterende vandløb op. For at minimere sandtransport ned til Flansbækken, skal det omlagte vandløb sikres med sten og laves efter etablering af samlebrønd med sandfang på den nordlige side af bassinet. Alt sandtransport under etablering og efterfølgende fanges i sandfangsbrønden.



Vandløbets dimensioner er i nedenstående tabel:

Station (m)	Bundkote DVR90 m	Bundbredde (m)	Anlæg	Fald (0/00)	Bemærkning
0	7,40	X	X	X	Samlebrønd
		Ø 30		5	Rørlagt forløb
40	7,20	Ø 30	X	X	Rørudløb Ø30
				20	
45	7,10			X	Åbent
				10	x
50	7,05			X	x
				12	x
80	6,70	0,5	2	X	x
				10	x
100	6,50			X	x
				35	x
110	6,15			X	x
				(64)	Åbent
119	5,57	X	X	X	Rørindløb Ø50 i eksisterende brønd ved Østerbyvej



Sagens behandling

Ansøgers forslag til reguleringsprojekt har efter vandløbslovens bestemmelser været udsendt i 4 ugers offentlig høring i perioden 14. marts – 11. april 2019. Projektforslaget er blevet sendt til de berørte lodsejere, interessenter og berørte myndigheder. Projektforslaget har i samme periode været annonceret på kommunens hjemmeside www.fredericia.dk (under Høringer og afgørelser).

I høringsperioden har det været muligt at komme med indsigelser eller bemærkninger til projektet. Fredericia Kommune modtog ingen bemærkninger til reguleringsprojektet i høringsperioden.

Kommunes vurdering af projektet

Fredericia Kommune vurderer på baggrund af ansøgningen, parts- og myndighedshøringen, at der er grundlag for at godkende vandløbsreguleringsprojektet ved Fjordalleen. Kommunen godkender derfor reguleringsprojektet ud fra det ansøgte og med de vilkår, der fremgår af denne godkendelse.

Ved en regulering af vandløb skal vandløbsmyndigheden vurdere projektet i forhold til naturforhold, vandafledning og miljømæssige forhold. Projektet skal sikre vandafledningen og samtidig være i en miljømæssig tilstand, der skal leve op til krav fastsat i Miljøbekyttelsesloven.

Vilkårene er stillet for at sikre, at der tages højde for, at vandløbets miljø og omgivelser ikke beskadiges, og at vandløbet og dets omgivelser sikres mod unødige skader under anlægsarbejdet.

Afvandings- og miljømæssige konsekvenser

Mod øst bliver en del af oplandet til Vandløbet i Østerby inddraget, da de eksisterende dræn frakobles og ledes til det nye bassin. Dette vil betyde, at afstrømningen til Vandløbet i Østerby vil reduceres, og at lodsejernes afledningsproblemer ved store regn hændelser minimeres.

Afvandingen fra startoplandet til det eksisterende åbne vandløb mod vest ændres ikke. Da faldet på den nederste strækning mindskes, vil vandføringen blive en smule lavere på den nederste strækning.

Vandføringen i det nye åbne vandløb Tilløb til Flansbæk vil øges i forhold til den nuværende vandføring i det rørlagte vandløb, da der i fremtiden også vil blive ledt vand til det nye nordlige sø, fra den østlige del af oplandet. Ved at åbne vandløbet op, vil man ved høje afstrømninger kunne mindske opstuvninger, da kapaciteten af det åbne vandløb er større end af det lukkede vandløb. Således vil projektet både forbedre afvandingen for den østlige del af projektområdet samt for den vestlige del.

De to søer vil ud over sin rekreative funktion også fungere som forsinkelsesbassiner, der tilbageholder vandet og vil dermed sikre, at vandløbets kapacitet ikke overskrides.



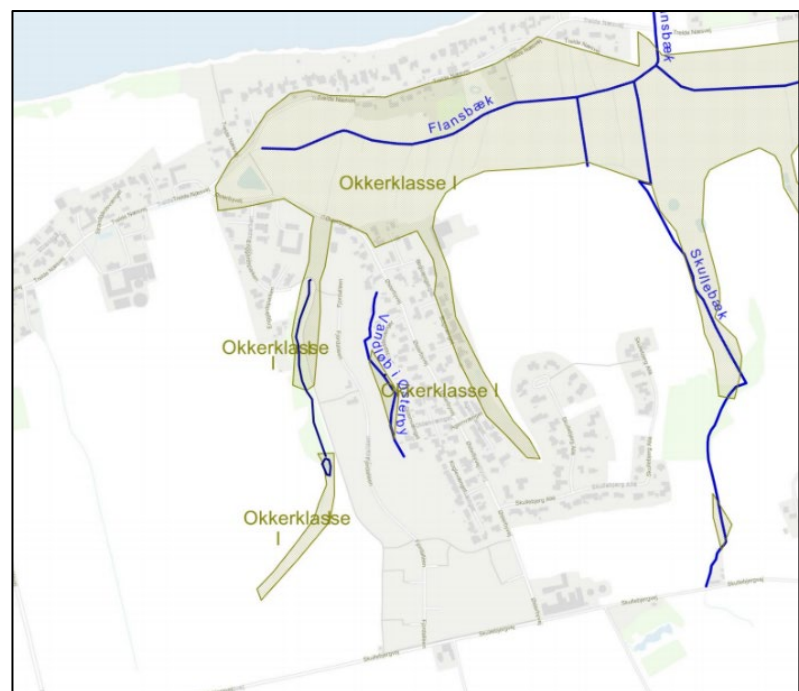
En åbning af det rørlagte vandløb ved Tilløb til Flansbæk vil forbedre forholdene for dyr og planter i området. En nyt naturelement vil blive tilført i form af det åbne vandløb og søer. Der vil formentlig fortsat ikke være opgang af gydende ørreder i vandløbet, da forløbet nedstrøms det nye åbne vandløb er helt lige og primært fungerer som en afvandingskanal uden den store fysiske variation.

Det vurderes, at projektet ikke har negative afstrømningsmæssige konsekvenser for de op- og nedstrøms liggende strækninger i vandløbet og de tilknyttede arealer.

Vurdering efter Okkerloven

Projektområdet ved Tilløbet til Flansbæk er klassificeret som et lavbundareal, der er omfattet af okkerklasse 1, hvilket vil sige, at der er stor risiko for udvaskning af okker i forbindelse med sænkning af grundvandsstanden. Udgrøftning og dræning i afgrænsede områder med okkerklasse 1, 2 og 3 må ikke påbegyndes uden kommunens eller miljøministerens tilladelse.

Jernforbindelser udfældes ved iltning til okker, og herunder eksempelvis ved udgrøftning og dræning af arealer i okkerpotentielle områder. Udfældet okker og jernforbindelser er farlige for dyr- og planteliv.



Figur 9. Oversigtskort over lavbundsarealer

En hævnning af grundvandsspejlet generelt i området igennem genslyngningen forventes at bidrage med at begrænse okkerudledningen til vandløbet. Idet nærværende projekt ikke medfører en væsentlig sænkning af grundvandsstanden er det Fredericia Kommunes vurdering, at projektet ikke medføre en sådan forøgelse af okkerbelastningen, at opretholdelsen af det eksisterende naturlige plante- og dyreliv forhindres og at der ikke er tale om udgrøftning og dræning inden for jordbrugserhvervet jf. okkerlovens § 2.

Bilag IV arter

Der er kendskab til forekomst af Markfirben, Vand-flagermus, Syd-flagermus og Stor Vandsalamander i området. Der er dog mulighed for, at blandt andet Spidssnudet frø kan findes i området. Etablering af søerne/bassinerne vil gavne biodiversiteten for området, da der vil blive skabt nye, samt forbedre de



eksisterende biotoper til gavn for et alsidigt dyre- og planteliv, herunder for bilag IV-arter som stor vandsalamander.

Projektet vurderes imidlertid ikke at medføre negativ påvirkning af eventuelle bilag IV arter.

Kommuneplan

Projektområdet ved Tilløbet til Flansbæk er i Fredericia Kommuneplan 2017 udpeget til område med særlige naturbeskyttelsesinteresse, potentielle naturområder og økologiske forbindelser. Det er kommunens vurdering, at det aktuelle projekt vil have en positiv påvirkning på disse udpegninger.

Samlet vurderes det, at vandløbsreguleringen på tilladelsens vilkår vil medføre positiv påvirkning af miljøet og at tilladelsen er i overensstemmelse med okkerloven, vandløbslovens formål og kommuneplanens retningslinjer.

Anlægs- og driftsudgifter

Alle projektomkostninger afholdes af Jeksø ApS.

Tidsplan:

Projektet forventes gennemført primo sommer 2019.

Fremtidig vedligeholdelse

Jeksø ApS og efterfølgende den kommende grundejerforening for området står for drift og vedligeholdelsesomkostningerne på det ny åbnet vandløb på matr. 6a, Trelde, Fredericia Jorder samt nyetablerede søer og rørlagte forløb på matr. 6ce, Fredericia Jorder.

Øvre del af Tilløbet til Flansbæk udenfor projektområdet vedligeholdes af de respektive bredejer til vandløbet.

Lodsejerforhold

6a, Trelde, Fredericia Jorder	Kristian Hansen, Østerbyvej 12, 7000 Fredericia
6ce, Trelde, Fredericia Jorder	Jeksø ApS, Hersegade, 3A, 4000 Roskilde

Ledningsejere

Det er bygherrens ansvar at undersøge ledningsforløb i ledningsregistret (LER) og aftale evt. nødvendige omlægninger af ledningsforløb med de pågældende ledningsejere og evt. forsyningselskabet i det omfang, det måtte være relevant.



Lovgrundlag

Vandløbsloven

Projektet er godkendt efter vandløbslovens § 17 og § 21 (Lovbekendtgørelse nr. 127 af 26/01/2017), samt efter reglerne i Miljøministeriets bekendtgørelse om vandløbsregulering og -restaurering (LBK nr. 834 af 27/06/2016).

Reglerne for klage fremgår af vandløbslovens kapitel 16 samt Bekendtgørelse om vandløbsregulering og -restaurering m.v.

Okkerloven

Sagen er behandlet efter Lovbekendtgørelse nr. 1581 af 10/12/2015.

Anden lovgivning

Tilladelse efter vandløbsloven fritager ansøger ikke fra at skulle indhente tilladelse til forhold som reguleres af anden lovgivning. Hvis det i forbindelse med anlægsarbejdet bliver nødvendigt at udlede grundvand til vandløb, skal der forinden indhentes tilladelse hertil efter miljøbeskyttelsesloven. En eventuel ansøgning herom skal sendes til Fredericia Kommune.

Afgørelsen om VVM vurdering jf. miljøvurderingsloven er meddelt særskilt **den 2. maj 2019**.

Efter museumslovens § 27 skal jordarbejde standses, hvis der under arbejdet findes spor af fortidsminder, og fortidsmindet skal straks anmeldes til det lokale kulturhistoriske museum.

Klagevejledning

Du kan klage over denne afgørelse til Miljø- og Fødevareklagenævnet. En klage skal indsendes inden 4 uger efter offentliggørelse via Klageportalen, som du finder via et link til på forsiden af www.naevneneshus.dk. Klageportalen ligger også på www.borger.dk og www.virk.dk. Du logger på www.borger.dk eller www.virk.dk, f.eks. med NEM-ID.

Klagefristen er senest **fredag den 18. januar 2019**.

Det er en betingelse for Miljø- og Fødevareklagenævnet behandling af en klage, at klageren indbetaler et gebyr. Klagen sendes gennem Klageportalen til den myndighed, der har truffet afgørelsen. En klage er indgivet, når den er tilgængelig for myndigheden i Klageportalen. Når du klager, skal du betale et gebyr. Du betaler gebyret med betalingskort i Klageportalen. Se vejledningen om gebyrordningen på <https://naevneneshus.dk/start-din-klage/miljoe-og-foedevareklagenavnet/vejledning/>

Miljø- og Fødevareklagenævnet skal som udgangspunkt afvise en klage, der ikke indsendes via Klageportalen, hvis der ikke er særlige grunde til det. Hvis du ønsker at blive fritaget for at bruge



Klageportalen, skal du sende en begrundet anmodning til os. Vi videresender herefter anmodningen til Miljø- og Fødevareklagenævnet, som træffer afgørelse om, hvorvidt din anmodning kan imødekommes.

Du kan læse mere på Miljø- og Fødevareklagenævnet hjemmeside www.naevneneshus.dk.

Miljø- og Fødevareklagenævnet kan kontaktes på e-mail: nh@naevneneshus.dk

Hvis du har yderligere spørgsmål eller kommentarer til ovenstående, er du meget velkommen til at kontakte vandløbskontoret på tlf. 50 84 66 19.

Venlig hilsen

Kristiina Mardi

Biolog, vandløbs- og naturmedarbejder

Bilag 1. Oversigtskort over eksisterende forhold

Bilag 2. Oversigtskort over planlagte forhold.



Kopi er sendt til:

Kristian Hansen, Østerbyvej 12, 7000 Fredericia

Miljøstyrelsen, Haraldsgade 53. 2100 København Ø, mst@mst.dk

Danmarks Sportsfiskerforbund lokalafdeling., v. Lars Brinch Thygesen, lbt@sportsfiskerforbundet.dk

Danmarks Sportsfiskerforbund, Skyttevej 4, 7182 Bredsten, hovedpostkasse,
post@sportsfiskerforbundet.dk

Dansk Fritidsfiskerforbund, Arne Rusbjerg, Engvej 42, 7490 Aulum, teamstr@gmail.com

Danmarks Naturfredningsforening, hovedforening, Masnedøgade 20 2100 København Ø, dnfredericia-sager@dn.dk

Danmarks Naturfredningsforening, lokalforening, fredericia@dn.dk

Friluftsrådet København, Scandiagade 13, 2450 København SV. fr@friluftstraadet.dk

Friluftsrådet Fredericia, ved Astrid.ejorge@gmail.com (trekantomraadet@friluftstraadet.dk)

Vejlemuseerne, Spinderiet, Spinderigade 11 E, 7100 Vejle, museerne@vejle.dk

Kystdirektoratet, Højbovej 1, 7620 Lemvig. Kystdirektoratet kdi@kyst.dk

Museerne i Fredericia att. Lars Froberg Mortensen, Jernbanegade 10, 7000 Fredericia
lars.mortensen@fredericia.dk

