

FORSLAG TIL ETAPEPLAN

Etape 1 'Aktivitetsstien', 'Fjordstien' og Vandet.

De to stier vil øge tilgængeligheden til området og koble sig på de øvrige bebyggelser nord for og Østerby øst for og skoven mod vest.

Point de vue – udsigtspunkter kan med fordel etableres som simple udsigtspunkter på/ved stierne. Således gøres stierne oplevelsesorienteret og der etableres 'steder' som pause og opholdsmål.

Nye vandflader/vådområder/vandløbselement etableres. De fungerer som nødvendige afvandings og forsinkelselementer og især som ramme om rekreativ udfoldelse på Fælleden.

Aktivitetselementerne etableres som det sidste på Fælleden.

Etape 2 Dyrehaven og Fælleden

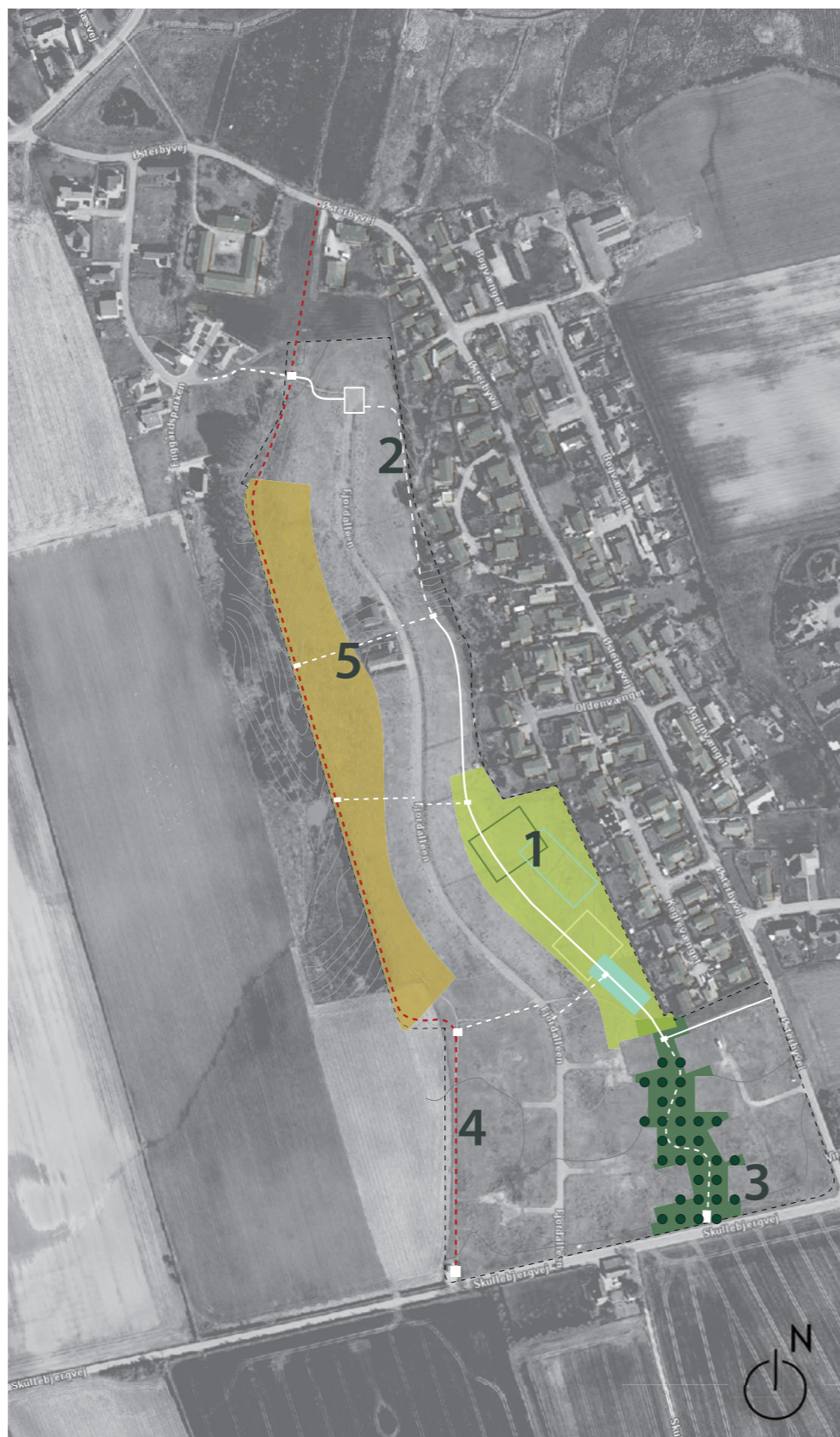
Dyrehaven etableres og 'Fælledens' endelige elementer færdiggøres. Det kan være en fordel at lade den kommende grundejerforening tage ejerskab til de elementer som 'fælleden' skal bestå af.

Etape 3 Frugthaven/Æblelunden

Frugthaven kan reelt set etableres med det samme, men kan også afvente de første bebyggelser på 'plateauet'. Frugtlunden kan med fordel etableres i et espalier med sydvendte mure.

Egentlige fælleshaver med videre kan først placeres når beboerne er flyttet ind.

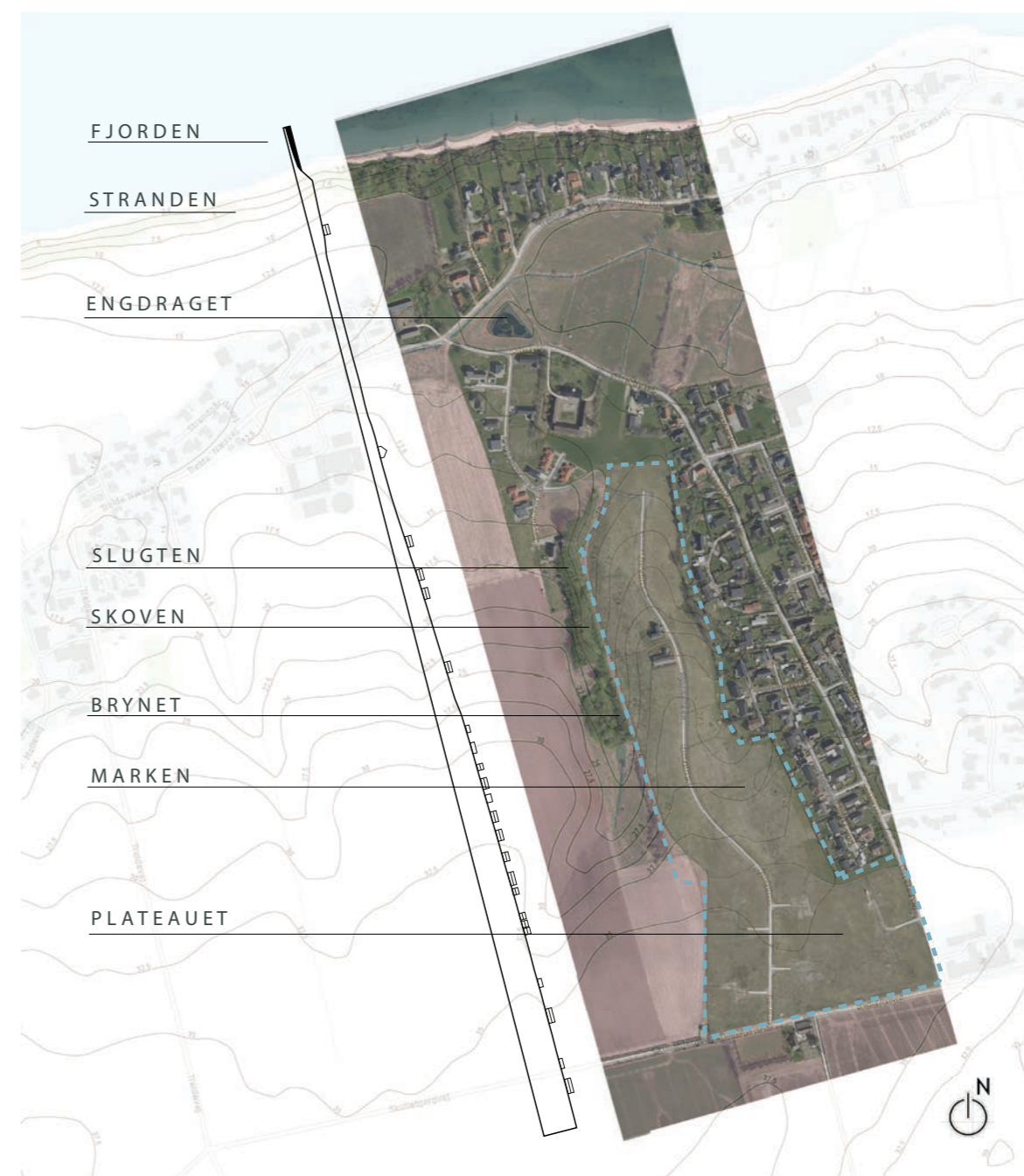
skovlund & tertz
møllergade 105
5700 svendborg
T: 4241 0630



Landskabsplan uden bebyggelse

- 1 FÆLLEDEN
- 2 FJORDSTIEN
- 3 ÆBLELUNDEN
- 4 AKTIVITETSSTIEN
- 5 DYREHAVEN

FJORDALLEEN



LANDSKABSPLAN FOR FJORDALLEEN VED VEJLE FJORD VEST FOR ØSTERBY

Om Landskabet

Boligområdet er placeret i et særdeles attraktivt fjordlandskab. Det kuperede areal byder fra den sydlige del på en flot udsigt mod nord ud over Vejle Fjord. På den vestlige del af arealet skærer en slugt sig ind omgivet af naturligt voksende markhegn. Langs med slugten løber en bæk, der er udlagt ny natur til blomstereng og der er udsigt til 'skov'.

Boligplan

Naturen byder på et utal af oplevelser, der i landskabsplanen skal indtænkes som en eksklusiv merværdi til bebyggelsen. Boligplanen baserer sig på en bebyggelse anlagt langs den nyetablerede Fjordalléen, der bugter sig ned over det kuperede terræn. Det er ønsket at

bebyggelsen skal være af arkitektonisk høj kvalitet, være åben og lav, og udformes så den attraktive natur vil komme til sin ret.

Landskabsplan

Der er planlagt en stor åbenhed i bebyggelsen, og det stiller høje krav til de ubebyggede arealer, der skal sørge for at bevare områdets karakteristika og give indtryk af en samlet natur og bebyggelse. Landskabsplanen tager netop afsæt i det omkringliggende fjordlandskab og integrerer sig med den eksisterende infrastruktur og nabobebyggelserne. Målet er at landskabsplanens tiltag og elementer skal højne værdien af de enkelte byggegrunde og fællesarealerne. Især de nye stier forbindes

logisk med de omkringliggende bebyggelser og derfor er tiltagene og oplevelseselementerne også af værdi for hele området ved Østerby og Trelde.

Nye vådområder og forsinkelsesbassin vil sammen med fritlagte afvandingsrender både øge områdets flora og fauna. Samtidig med at de vil være ramme om attraktive rekreative elementer til glæde for både nuværende og de nybeboere i området.

LANDSKABSPLAN FJORDALLÉEN

DYREHAVEN



På det store frie stykke jord 'MARKEN' laves et mindre dyrehold, der passer plænen og kan skabe et udflugtsmål. De hvide udtotter pynter i det naturlige landskab og understreger fortællingen om overdrevet.



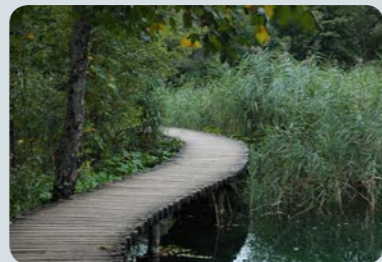
5

AKTIVITETSSTIEN



Hele vejen ned langs den vestgående slugt opgraderes den eksterende sti. Stien har karakter af en skovsti og løber på kanten af grunden i skovbrynet. Her kan udfoldes aktivitet i højt tempo. Ridning, løb, mountainbike og naturfitness.

Stien kan meget naturligt integreres som en del af en længere rute i området - i det den kobler sig på det nedre vejsystem ned gennem Engårdsparken og videre ned til søen og vandet.



En smuk rute der vil kunne få aktive beboere fra omegnen til at komme igennem Fjordalléen. På ruten kommer man igennem slugten og forbi dyrehaven.



4

FJORDSTIEN



Fjordstien løber parallelt med Fjordalléen. Mod Østerby løber stien ned over det kuperede terræn, hen over Fælleden. I mellem de to parallelle stierforløb Aktivitetsstien og Fjordstien er der etableret enkelte stier på tværs, så der opstår 'sløjfer' på ruten. Fjordstien forbindes med den øvrige infrastruktur til Østerbyvej og Skullebjergvej.

2

FÆLLEDEN



Grundens største frie flade gøres til det store samlingspunkt for bebyggelsen. Her placeres picnicmuligheder med bålplads og en pergola/pavillion med bænke vendt mod aktiviteterne. Der etableres et stort frit areal til leg og boldspil. På fælleden anlægges et vandelement

1



der har til formål at håndtere områdets vand og ligeledes har en rekreativ værdi.

Ud fra et nærmere design placeres et overløbsbassin/vådområde. Gennem fælleden fritlægges en lille grøft langs med stien med enkelte overgange. (Se nærmere design i tillæg) Fælleden skal være åben og kunne tiltrække beboere fra Østerby og Trelde ligesom beboerne på Fjordalléen.

ÆBLELUNDEN



På grundens øverste plateau anlægges en æblelund. I mellem træerne er der plads til picnic, fælles havebrug og afslapning. Lunden skaber i modsætning til den åbne fælled et mere lukket og roligt fællesareal, der ikke umiddelbart opfordrer til stor fysisk aktivitet.



3



LANDSKABSPLAN FJORDALLÉEN VANDETS VEJ

GRØFTEN OG STIEN

- C** Parallelt med elementerne mod skel øst for de nye matrikler, etableres et åbent vandløb/rende. Den åbne rende etableres i et simpelt trapezprofil, jorden herfra lejres som et parallelt rekreativt hævet stitracé.
- Mindre strækninger rørlægges pga. af terrænets forløb.
- Ud for nye matrikler etableres enkelte overgange til det hævede stitracé og fælleden.



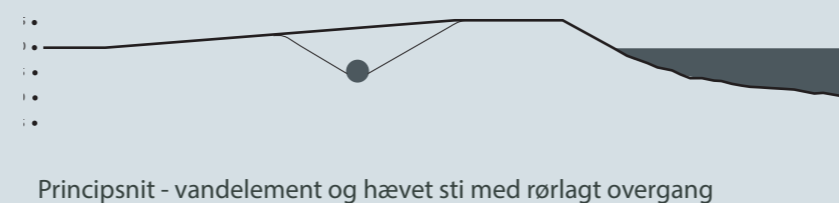
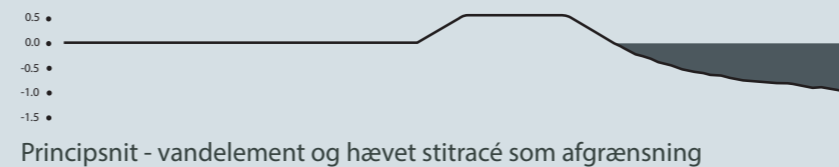
BEPLANTNING



For at skabe en naturlig overgang mellem grøften, vandelementer og fælledens flade beplantes kanter med almindeligt forekommende planter fra vådområder og grøftekanter f.eks. Stargræsser som topstar, og stiv star, der danner meterhøje tætte tuer samt næbstar og rajgræs.

Det overvejes at etablere beplantningen med hovedvægt på flere typer af stargræsser.

For at supplere med et eventuelt blomsterflor der passer til det vilde udtryk foreslås eng nellikerod, gul iris og engblomme.



REKREATIVE BASSINER/VÅDOMRÅDER OG FLADEN

Principper for håndtering af vand fra dræn og overflade. Der etableres to rekreative opsamlingselementer som kan optage overfladevand og drænvand fra området.

- A** Et sydligt vandelement udformes med et meget fladt bundprofil og vil have en anslået maksimal dybde på 1,2 meter. Her ønskes et så permanent vandspejl som muligt med tilhørende fauna og flora
- B** Et nordligt (vand)element fungerer som et overløbsbassin, men vil langt overvejende fremstå som et tørt vådområde!

Vandelementernes præcise placering og udformning vil være bestemt af den endelig projektering af præcis fastlæggelse af bundkoten for eksisterende dræn.

De afgrænsende kanter er anlagt som en indpasset beskeden definition af vandspejlet og overløbsselementet. Kanterne og hævet stitracé fungerer ligeledes som landskabselementer der håndterer overskydende jord fra etablering af bassin såvel som mindre nødvendige reguleringer af det opfyldte jord. Helt overvejende er det vigtigt at de to elementer har rekreativ værdi for områdets beboere. Derfor er kanterne samtidig et hævet stitracé forbundet med områdets øvrige stier og rekreative elementer på 'fælleden'.

Det permanente vandelement og evt. det større forsinkelsesbassin kan ved frostvintre overrisles og bruges til skøjtebane. Det 'tørre' element vil kunne danne arena for Sankt Hans/bål-plads/simpelt boldspil mv.

