

NOTAT

19. november 2019

Sag nr.: 2017-1958

/annkly

Offentlig høring af forslag til statsligt kommuneplantillæg for rangerbanegård i Fredericia fra den 19. november 2019 til 21. januar 2020

Banestyrelsen har gennem mange år anvendt Fredericia rangerbanegård til midlertidig opbevaring af miljøfarlige stoffer i forbindelse med godstransport. I de senere år er der kommet en række skærpede krav på miljøområdet, der blandt andet har medført VVM-pligt for midlertidig opbevaring af miljøfarlige stoffer. Da projektet behandles efter de tidligere VVM-regler, skal der udarbejdes et statsligt kommuneplantillæg, som erstatter kommunens tidligere planlægning for området.

Erhvervsstyrelsen har derfor udarbejdet et forslag til kommuneplantillæg med en miljøvurdering. Forslag til kommuneplantillæg med miljøvurdering sendes hermed i offentlig høring samtidig med Miljøstyrelsens forslag til miljøgodkendelse samt miljøkonsekvensrapport (VVM) for aktiviteterne Fredericia på rangerbanegård.

Høringssvar kan sendes til hoeringplan@erst.dk senest den 21. januar 2020.

Når høringen er afsluttet den 21. januar 2020, udarbejder Erhvervsstyrelsen et høringsnotat og sammenfattende redegørelse. Det endelige kommuneplantillæg udstedes af Erhvervsstyrelsen. Efterfølgende bliver tillægget indarbejdet i Fredericia Kommunes kommuneplan ved næstkommende kommuneplanrevision.

Klagevejledning

Det endelige kommuneplantillæg kan påklages til Planklagenævnet for så vidt angår retlige spørgsmål, jf. planlovens § 58, stk. 1, nr. 3.

Klageberettiget er enhver med en retlig interesse i sagens udfald, samt landsdækkende foreninger og organisationer hvis hovedformål er beskyttelse af natur og miljø eller varetagelsen af væsentlige brugerinteresser indenfor arealanvendelsen og har vedtægter eller love, som dokumenterer deres formål, og som repræsenterer mindst 100 medlemmer, jf. planlovens § 59, stk. 1 og 2.

Klagefristen er 4 uger fra offentliggørelsen af det endelige kommuneplantillæg og udløber således den XXXX. Klagefristen udløber ved midnat på dagen for klagefristens udløb.

ERHVERVSSTYRELSEN

Dahlerups Pakhus
Langelinie Allé 17
2100 København Ø

Tlf. 35 29 10 00

Fax 35 29 10 01

CVR-nr 10 15 08 17

E-post erst@erst.dk

www.erst.dk

ERHVERVS MINISTERIET



| Forslag til Kommuneplantillæg nr. 17 for Fredericia Rangerbanegård

Høringsperiode 19. november 2019 til 21. januar 2020

Titel: Forslag til Kommuneplantillæg nr. 17 Fredericia
Rangerbanegård

Høringsperiode: 19. november 2019 til 21. januar 2020

Udgiver: Erhvervsstyrelsen

Langelinie Allé
2100 København Ø

T: 3529 1000
M: erst@erst.dk
W: erhvervsstyrelsen.dk

Forside foto: colourbox.com

Indhold

1. INDLEDNING	2
2. REDEGØRELSE	3
3. PLANLÆGNINGS- OG SIKKERHEDSZONE.	11
4. RETNINGSLINJER FREDERICIA RANGEBANEGÅRD.	12
KLAGEVEJLEDNING.	14



1. INDLEDNING

Fredericia Rangerbanegård har de sidste 70 år været anvendt til omrangering og henstilling af godsvogne under transport, herunder vogne med farligt gods, som kan indeholde kemikalier som betegnes som både brandfarlige/brandnærende stoffer, miljøfarlige stoffer og giftige stoffer. Godsvognene har hidtil stået midlertidigt på hele rangerterrænet på Fredericia Banegård, hvor de afventer videre transport. Indholdet i godsvognene bliver ikke omlastet eller på anden vis håndteret, mens de befinder sig på rangerbanegården.

Efter en ændring af risikobekendtgørelsen i 2006, begyndte man at regulere virksomheder med henstilling af farligt gods under transport. Aktiviteterne på Fredericia Rangerbanegård kan således ikke lovligt fortsættes, før der er givet en miljøgodkendelse, der for Fredericia Rangerbanegård vil erstatte VVM-tilladelsen. Der kan ikke gives VVM-tilladelse (miljøgodkendelse) til projektet, før der er udstedt kommuneplantillæg, jf. § 9 i VVM-bekendtgørelsen.

Kommuneplantillægget er omfattet af krav om miljøvurdering efter miljøvurderingsloven. Miljørapporten offentliggøres samtidig med forslag til kommuneplantillæg.

Fremadrettet må der kun henstilles godsvogne med farligt gods i ét bestemt område på rangerbanegården. Forslag til kommuneplantillæg udlægger derfor et område til henstilling af farligt gods på Fredericia Rangerbanegård, samt udlægger en sikkerhedszone og en planlægningszone omkring dette område.

2. REDEGØRELSE

Hensigten med forslag til kommuneplantillæg nr. 17 er at fastlægge det areal, hvor aktiviteter omfattet af risikobekendtgørelsen finder sted, og at sikre den fortsatte anvendelse af Fredericia Rangerbanegård til omrangering og henstilling af togvogne med farligt gods ved at udlægge en sikkerheds- og planlægningszone omkring arealet, således at fremtidige aktiviteter i influensområdet ikke kommer i konflikt med den pågældende aktivitet.

Forslag til kommuneplantillæg nr. 17 ophæver den eksisterende afgrænsning af risikovirkomheden Fredericia Rangerbanegård i Fredericia Kommuneplan 2017-2029, herunder den udlagte planlægningszone og 500 meter zone omkring rangerbanegården samt tilhørende retningslinjer under F 6.4.1.

Risikoforhold

Fredericia Rangerbanegård ligger på det eksisterende jernbaneareal ca. 600 meter nord for Fredericia Station. De spor, der anvendes til rangering af godstog, er sporgruppe 200, 300 og 400, der omfatter en strækning på ca. 2 km.



Figur 1: Afgrænsning af sporgrupper på Fredericia Rangerbanegård. Det område, som udlægges til risikovirkomhed i forslag til kommuneplantillæg, omfatter den del af spor 200 gruppen, som ligger vest for Vestre Ringvej. (Figur 1, Ansøgning om miljøgodkendelse, april 2019, Ba-nedanmark)

Inden for sporgruppe 200 henstilles løbende tankvogne med farligt gods i varierende tidsrum. For særlige typer af farligt gods overskrides tærskelmængderne i bilag 1 til risikobekendtgørelsen¹ for kolonne 3. Sporgruppe 200 udgør derfor den godkendelsespligtige aktivitet, som er omfattet af godkendelsesbekendtgørelsen, jf. bilag 2, pkt. J 209: *Virksomheder omfattet af § 5 (kolonne 3-virksomheder) i bekendtgørelse om kontrol med risikoen for større uheld med farlige stoffer, bortset fra virksomheder omfattet af listepunkt C 201, C 204 og D 212 (s)*².

Sporgruppe 200 kaldes i det følgende projektområdet. Dette areal danner udgangspunkt for risikomyndighedernes sagsbehandling og den kvantitative risikoanalyse. Den godkendelsespligtige aktivitet ligger vest for Vestre Ringvej, som ligger 1,9 km nord for Fredericia Station.

I forbindelse med miljøgodkendelse af aktiviteterne i sporgruppe 200 er der blevet gennemført en risikovurdering, hvor summen af alle uheldsscenerier (brand, eksplosion, giftige gasser m.m.) beregnes og indtegnes på et kort i form af kurver for summeret stedbunden individuel risiko. Sikkerhedszonen bestemmes af konturen for stedbunden individuel risiko på 10^{-6} og planlægningszonen bestemmes af konturen for stedbunden individuel risiko på 10^{-9} .

Den stedbundne individuelle risiko beregnes primært for at sikre, at ingen enkeltpersoner som følge af naboskabet til virksomheden udsættes for en væsentlig større risiko end den øvrige befolkning. Denne risiko beregnes som risikoen for dødsfald ud fra en antagelse om, at der er personeksponering 24 timer i døgnet på ethvert givet sted uden for virksomheden. Det vil sige, at en stedbunden individuel risiko på 10^{-6} , svarer til, at der på et givet sted sker et dødsfald pr. 1 mio. år. ved konstant ophold. Denne risiko betragtes som et acceptabelt risikoniveau, hvis der ikke findes, eller er planlagt for, risikofølsom anvendelse inden for arealet. Inden for risikokurven for 10^{-9} , som anvendes som udlæg af planlægningszonen, er der en endnu mindre risiko. Denne risiko anses for acceptabel, hvis der ikke findes institutioner, der indgår i det offentlige beredskab.

Den samfundsmæssige risiko, inden for 10^{-9} -kurven, beregnes ud fra, hvor ofte grupper af personer kan udsættes for konsekvenser af mulige store uheld. I beregningen af den samfundsmæssige risiko indgår aktuelle befolkningsdata og det estimeres hvor store grupper af personer, der er samlet på samme tid og sted, samt hvilken udendørs eksponering disse grupper

1 Bekendtgørelse om kontrol med risikoen for større uheld med farlige stoffer (Risikobekendtgørelsen), BEK nr. 372 af 25/04/2016

2 Bekendtgørelse om godkendelse af listevirksomhed (Godkendelsesbekendtgørelsen), BEK nr. 1317 af 20/11/2018.

har. Det vil sige, at den samfundsmæssige beregning inddrager den reelle eksponering af mennesker inden for konsekvenszonen, ud fra arealernes faktiske anvendelse. I praksis vurderes det, hvor mange mennesker, der forventes at opholde sig udendørs inden for et år og varigheden af ophold, ud fra om funktionen er eksempelvis boliger, institutioner, arbejdspladser eller andet.

Ved godkendelse af aktiviteterne på Fredericia Rangerbanegård, accepteres det risikoniveau, som er fastlagt i sikkerhedsrapporten og udlæg af sikkerheds- og planlægningszonen sikrer, at der tages stilling til risikoen ved planlægning af fremtidige aktiviteter, som ville kunne medføre en uacceptabel risiko.

I henhold til Bekendtgørelse nr. 371 af 21. april 2016, § 3, stk. 1, er risikomyndighederne blevet hørt forud for tilvejebringelse af kommuneplanforslaget. Det drejer sig om Beredskabsstyrelsen, Trekantområdets Brandvæsen, Sydøstjyllands Politi, Arbejdstilsynet og Miljøstyrelsen Virksomheder.

Konklusionen på høringen er, at risikomyndighederne kan acceptere den seneste sikkerhedsrapport på vilkår om, at:

1. Handlingsplanen i sikkerhedsrapporten gennemføres, herunder at sporgruppe 200 indrettes til henstilling af farligt gods, og at virksomhedens sikkerhedsledelsessystem opgraderes i.h.t. risikobekendtgørelsen,
2. Godsvogne med indhold af klor har ophold på virksomheden i maksimalt 5 timer.

Kommuneplan 2017 for Fredericia Kommune

Fredericia Rangerbanegård er beliggende i byzone, og er i Fredericia Kommuneplan udlagt til område til offentlige formål, baneterræn og p-plads. Projektområdet er ikke omfattet af en lokalplan.

Der er i Kommuneplan 2017 vedtaget retningslinjer for risikovirksomheden Fredericia Rangerbanegård. Der er udlagt en planlægningszone omkring rangerbanegården. Jf. kommuneplanens retningslinje F 6.4.1 kan der inden for planlægningszonen planlægges for boliger, erhverv mv., såfremt det ved en vurdering af risikoforholdene kan godtgøres, at den samfundsmæssige risiko og/eller risikoen for individer ligger inden for risikomyndighedernes acceptkriterium. Inden for planlægningszonen må der ikke planlægges for institutioner, som er væsentlige i en beredskabssituation. Nye anlæg må ikke medføre øget risiko for dominoeffekt.

Der er ligeledes udlagt en 500 meter zone omkring rangerbanegården. Jf.

kommuneplanens retningslinje F 6.4.1 skal hensynet til risikoen for større uheld inddrages i planlægningen ved udarbejdelse af en kommune- eller lokalplan inden for 500 meter fra en risikovirksomhed.

Planlægningszonen og 500 meter zonen er sammenfaldende og fremgår sammen med den fremtidige planlægningszone af figur 2.



Figur 2: Gældende afgrænsning af risikovirksomhed (orange) samt planlægningszone og 500 meter zone (gul), som udlagt i Fredericia Kommuneplan 2017-2029. Fremtidig afgrænsning af risikovirksomhed (rød) og planlægningszone (blå), som udlagt i forslag til kommuneplantillæg nr. 17. Eksisterende udlæg ophæves med endelig udstedelse af forslag til kommuneplantillæg nr. 17.

Lokalplaner

Ved udlægning af den fremtidige planlægningszone, vil følgende lokalplanområder blive berørt i hele deres udstrækning:

- Erhvervsområderne B39, LP97, LP16A
- Blandet bolig og erhvervsområderne LP20, LP174
- Rekreative områder LP4, LP30, LP72A
- Boligområderne LP188, LP239, , LP247
- Centerområde LP301
- Erhverv ved Egumvej LP356

Følgende lokalplanområder vil blive berørt delvist af planlægningszonen:

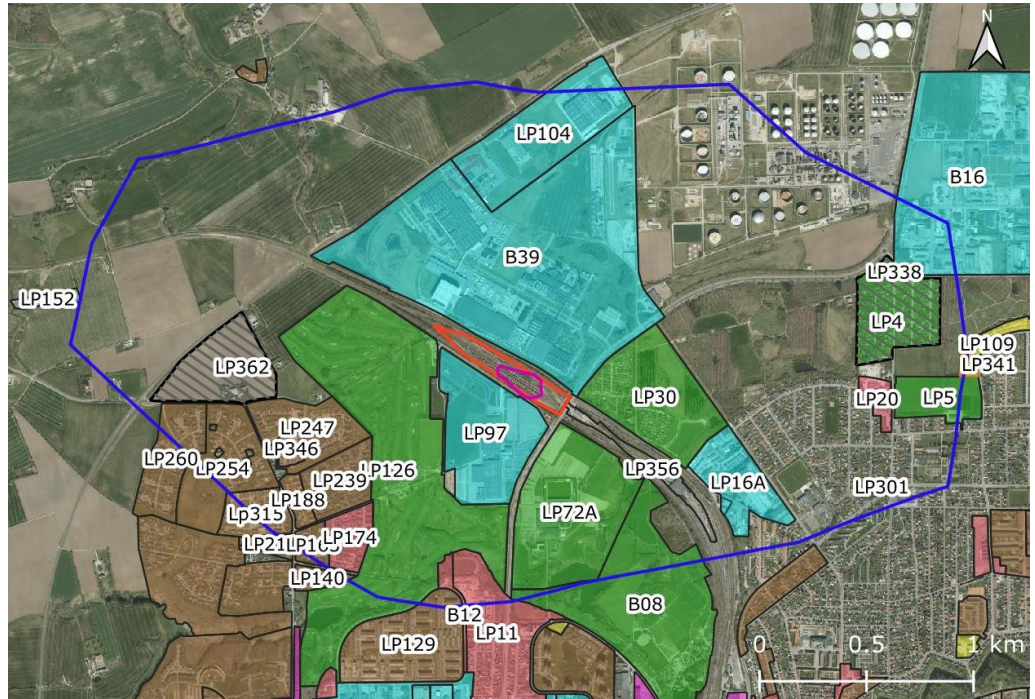
- Erhvervsområde LP104, B16
- Blandet bolig og erhvervsområde LP11, B12
- Rekreative områder LP5, B08, LP126
- Boligområder LP315, LP260, LP163, LP211, LP129, LP140, LP254
- Teknisk anlæg LP152
- Områder til offentlige formål LP109

Følgende forslag til lokalplanområder ligger helt eller delvist inden for planlægningszonen:

- Boligområde LP341
- Anvendelse ikke reguleret LP338, LP362

Det er en forudsætning for den videre planlægning indenfor de nævnte lokalplanområder, at der ikke udlægges flere boligenheder end det antal boligenheder som Fredericia Kommune har afgivet oplysninger om i forbindelse med tilvejebringelsen af sikkerhedsrapporten for Fredericia Røngerbaneegård.

Lokalplanerne fremgår af figur 3.



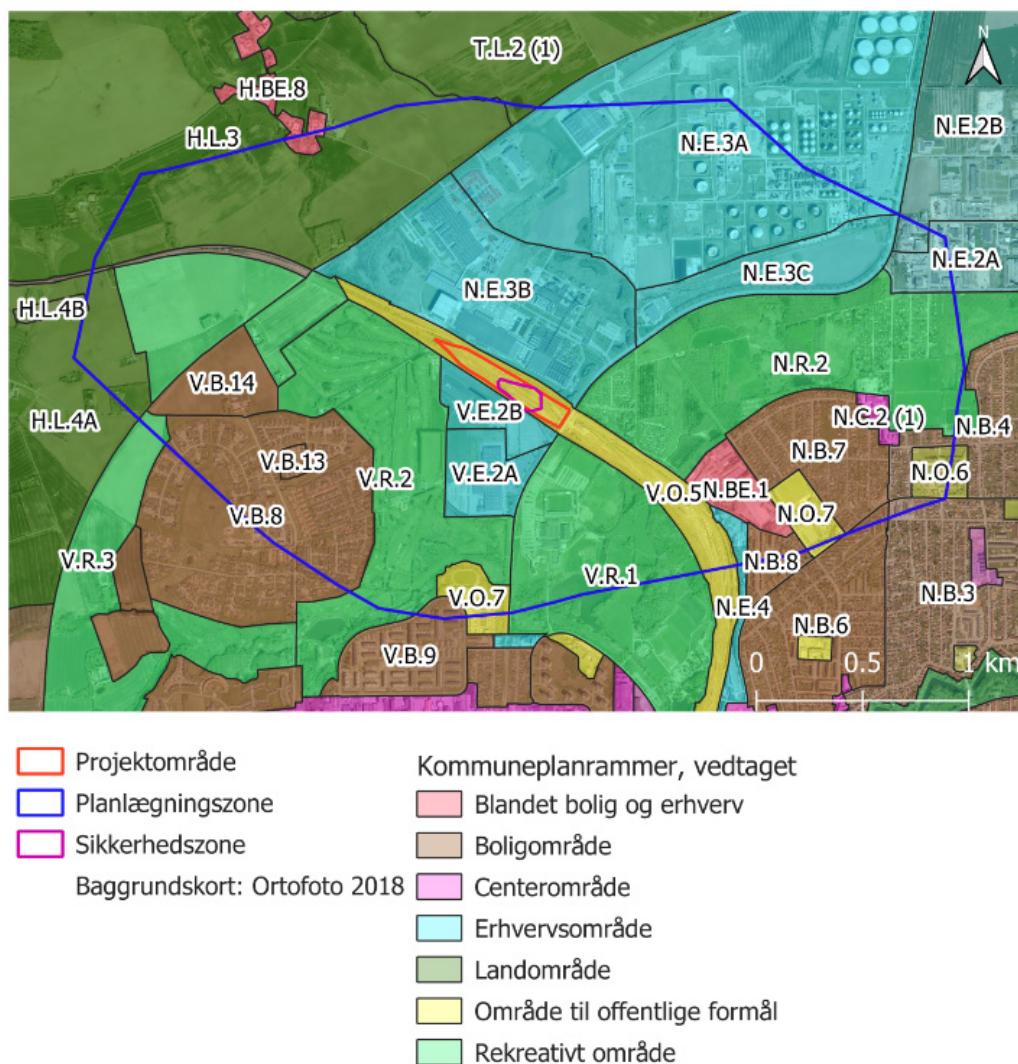
Figur 3: Lokalplaner omkring Fredericia Rangerbanegård. (Planinfo.dk, 02.10.2019 og d. 14.10.2019)

Kommuneplanrammer

Derudover vil der komme til at være arealer inden for planlægningszonen, der ikke er omfattet af en lokalplan, men som er omfattet af kommuneplanrammer. Det drejer sig bl.a. om:

- Boligområdet ved Nørrebrogade, Grønlandskvarteret.
- Boligområde mellem jernbanen og Nørrebrogade
- Boligområde ved Vesterbrogade
- Boligområde ved 6. Julivej
- Boligområde ved Randalsvej
- Boligområde Ullerup Nord
- Område til offentlige formål, Fredericia Gymnasium.

Rammer i og omkring området fremgår af figur 4.



Figur 4: Kommuneplanrammer omkring Fredericia Rangerbanegård. (Planinfo.dk, 02.10.2019)

Natura 2000-områder, beskyttede naturtyper og bilag IV-arter

Der er ikke Natura 2000-områder inden for, eller i umiddelbar nærhed af, området. Nærmeste Natura 2000-område er nr. 111, Habitatområde H95, Røjle Klint og Kasmose Skov, som ligger på Fyn ved Strib, ca. 5,8 km fra projektområdet i luftlinje.

Der findes ikke beskyttede naturområder, fredskov eller skovbyggelinjer inden for området, men området kan indeholde arter listet på habitatdirektivets bilag IV (flagermus og markfirben).

Kystnærhedszonen

Kystnærhedszonen omfatter landzonerne og sommerhusområderne i kystområderne, jf. planlovens § 3, stk. 3. Beskyttelsesinteressen bag udpegningen af kystnærhedszonen påvirkes derfor ikke med udstedelsen af kommuneplantillægget.

Bekendtgørelse om planlægning omkring risikovirksomheder

I henhold til bekendtgørelse nr. 371 af 21. april 2016 om planlægning omkring risikovirksomheder skal planmyndigheden høre risikomyndigheden forud for tilvejebringelsen af planer, der berører risikovirksomheder eller disses omgivelser.

3. PLANLÆGNINGS- OG SIKKERHEDS- ZONE

Med forslag til kommuneplantillæg fastlægges det areal, som må anvendes til omrangering og henstilling af togvogne med farligt gods, og der udlægges en sikkerhedszone og planlægningszone omkring Fredericia Rangerbanegård. Projektområdet og den fremtidige planlægningszone fremgår af figur 5.



Figur 5: Fredericia Rangerbanegård (projektområdet) og den fremtidige planlægningszone. Projektområdet er den del af rangerbanegården, som består af sporgruppe 200.

Planlægningszonen udlægges i en afstand af mellem 800 og 2000 meter fra Fredericia Rangerbanegård. Sikkerhedszonen ligger inden for projektområdets afgrænsning.

Sikkerheds- og planlægningszonens udstrækning er fastlagt på baggrund af risikovurderingen. Inden for sikkerheds- og planlægningszonen, må der ikke etableres eller planlægges for institutioner/faciliteter, der indgår i det of-fentlige beredskab (hospitaller, brand- og politistationer) eller institutioner med svært evakuerbare personer. Der findes ikke hospitaller, politi- eller brandstationer inden for planlægningszonen, ligesom der heller ikke findes plejecentre med svært evakuerbare personer.



4. RETNINGSLINJER FREDERICIA RAN- GERBANEGÅRD

Med udstedelsen af kommuneplantillæg for Fredericia Rangerbanegård fastsættes nedenstående retningslinjer, jf. VVM-bekendtgørelsen.

1. Fredericia Rangerbanegård må anvendes til omrangering og henstilling af togvogne med farligt gods, omfattet af risikobekendtgørelsen, inden for det på kortbilag 1 markerede område.
2. Der fastsættes en sikkerheds- og planlægningszone omkring Fredericia Rangerbanegård, som vist på kortbilag 2. Zonerne er afgrænset på baggrund af den konkrete risikovurdering af projektet og svarer til henholdsvis isokurve 10^{-6} og 10^{-9} i sikkerhedsrapporten.
3. Inden for sikkerhedszonen (lilla markering) må der ikke etableres ny følsom arealanvendelse, som f.eks. boliger, institutioner, forretninger, hoteller eller steder, hvor der opholder sig mange mennesker.
4. Inden for planlægningszonen (blå markering) kan der planlægges for boliger, erhverv mv., såfremt det ved en vurdering af risikoforholdene kan godtgøres, at den samfundsmæssige risiko og/eller risikoen for individer ligger inden for risikomyndighedernes acceptkriterium. Inden for planlægningszonen må der ikke planlægges for institutioner, som er væsentlige i en beredskabssituation. Nye anlæg må ikke medføre øget risiko for dominoeffekt.

Zonestatus

Eksisterende zonestatus: Landzone

Fremtidig zonestatus: Byzone.

Samtidig med offentliggørelsen af kommuneplantillæg nr. 17 ophæves den eksisterende afgrænsning af risikovirksomheden Fredericia Rangerbanegård i Fredericia Kommuneplan 2017-2029, herunder den udlagte planlægningszone og 500 meter zone omkring rangerbanegården samt tilhørende retningslinjer under F 6.4.1.

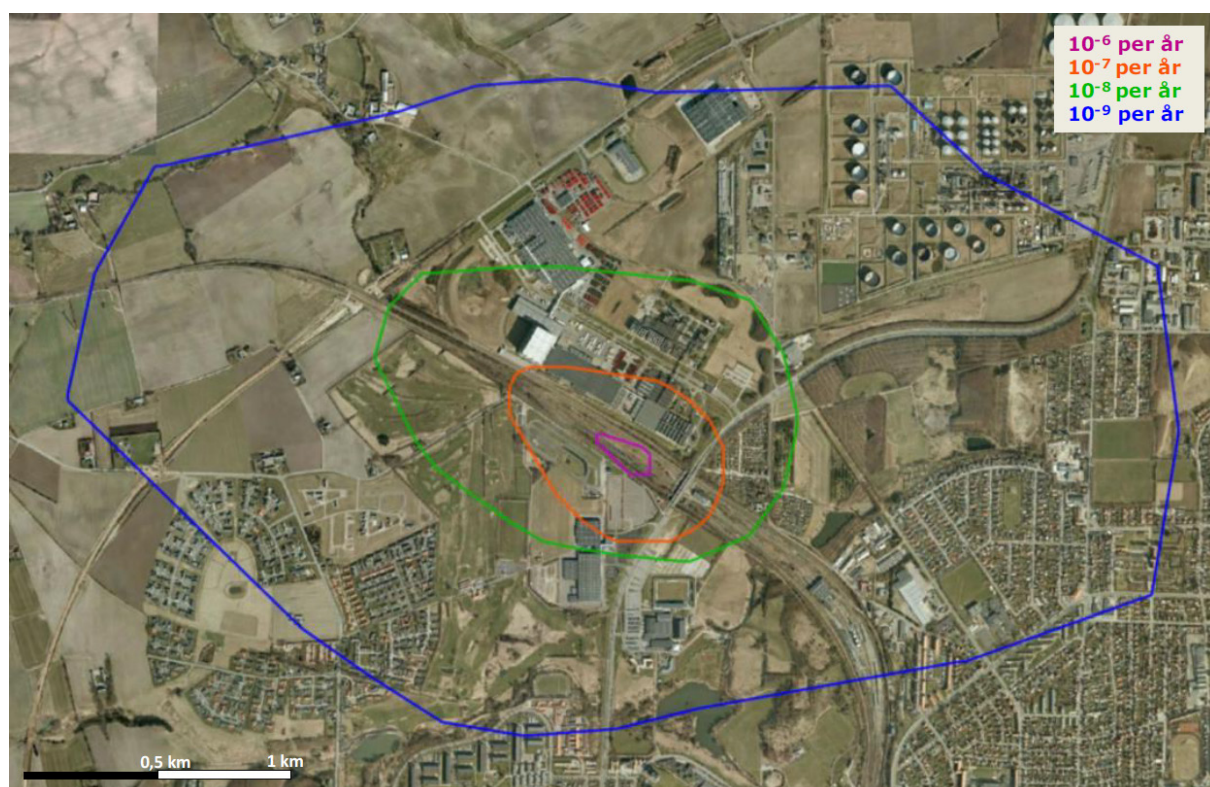
Erhvervsstyrelsen, xx.xx.xx

Sigmund Lubanski Vicedirektør

Bilag 1



Bilag 2





KLAGEVEJLEDNING

Det endelige kommuneplantillæg kan påklages til Planklagenævnet for så vidt angår retlige spørgsmål, jf. planlovens § 58, stk. 1, nr. 3.

Klageberettiget er enhver med en retlig interesse i sagens udfald, samt landsdækkende foreninger og organisationer hvis hovedformål er beskyttelse af natur og miljø eller varetagelsen af væsentlige brugerinteresser indenfor arealanvendelsen og har vedtægter eller love, som dokumenterer deres formål, og som repræsenterer mindst 100 medlemmer, jf. planlovens § 59, stk. 1 og 2.

Klagefristen er 4 uger fra offentliggørelsen af det endelige kommuneplantillæg og udløber således den XXXX. Klagefristen udløber ved midnat på dagen for klagefristens udløb.

En klage har ikke opsættende virkning, med mindre Planklagenævnet bestemmer andet.

Klageportal

Du klager via klageportalen, som du finder et link til på Planklagenævnets hjemmeside som angivet nedenfor.

<https://naevneneshus.dk/start-din-klage/planklagenaevnet/vejledning/>

Du logger på klageportalen med NEM-ID.

Klagen sendes gennem klageportalen til Erhvervsstyrelsen. En klage er indgivet, når den er tilgængelig for styrelsen i klageportalen.

Når du klager, skal du betale et klagegebyr. Gebyret er på 900,- for privatpersoner og 1.800,- for virksomheder og organisationer.

Vejledning om gebyrordningen kan findes på Planklagenævnets hjemmeside, jf. ovenstående link.

Planklagenævnet afviser din klage, hvis du sender den uden om klageportalen, medmindre du forinden er blevet fritaget for brug af klageportalen. Hvis du ønsker at blive fritaget for at bruge klageportalen, skal du sende en begrundet anmodning til Planklagenævnet.

Nævnet afgør herefter, om du kan fritages for at bruge klageportalen. Betingelserne for at blive fritaget kan ligeledes findes via ovenstående link.

Har du brug for hjælp til klageportalen kan du skrive til Nævnenes Hus via mail plan@naevneneshus.dk eller ringe mandag-fredag 9-15 på telefon 72 40 56 00.

Erhvervsstyrelsens afgørelse kan endvidere indbringes for domstolene inden 6 måneder fra afgørelsens offentliggørelse.



NOVEMBER 2019
ERHVERVSSTYRELSEN

MILJØVURDERING AF FORSLAG TIL KOMMUNEPLANTILLÆG NR. 17 FOR FREDERICIA RANGERBANEGÅRD

MILJØRAPPORT

NOVEMBER 2019
ERHVERVSSTYRELSEN

MILJØVURDERING AF FORSLAG TIL KOMMUNEPLANTILLÆG NR. 17 FOR FREDERICIA RANGERBANEGÅRD

MILJØRAPPORT

PROJEKTNR.

A110950

DOKUMENTNR.

002

VERSION

2.2

UDGIVELSESDATO

11.11.2019

BESKRIVELSE

Miljørapport

UDARBEJDET

EMJT

KONTROLLERET

KMRO

GODKENDT

UKJ

INDHOLD

1	Indledning	7
2	Ikke-teknisk resumé	9
2.1	Baggrund	9
2.2	Forslag til kommuneplantillæg nr. 17 og miljøvurdering	9
2.3	0-alternativet	9
2.4	Vurdering af miljøpåvirkningerne	10
2.5	Afværgeforanstaltninger og overvågning	11
3	Forslag til kommuneplantillæg nr. 17	12
3.1	Andre planer og programmer	13
4	Lovgrundlag og proces for miljøvurdering	18
4.1	Høring af berørte myndigheder	19
4.2	Afgrænsning, vurdering og kriterier	20
5	Tilgang og metode i miljøvurderingen	23
5.1	0-alternativet	23
5.2	Alternativer	24
6	Miljøstatus	25
6.1	Befolkning	25
6.2	Arealanvendelse	26
6.3	Materielle goder	27
7	Miljøvurdering	28
7.1	Befolkning	28
7.2	Arealanvendelse	30
7.3	Materielle goder	32

8	Vurdering af indvirkningen på miljømålsætninger	34
9	Afværgeforanstaltninger	35
10	Overvågning	36

1 Indledning

Fredericia Rangerbanegård bliver anvendt til omrangering og henstilling af togvogne med farligt gods, herunder kemikalier som betegnes som både brandfarlige/brandnærende stoffer, miljøfarlige stoffer og giftige stoffer. Togvognene står midlertidigt og afventer videre transport. Det vil sige, at indholdet i godsvognene ikke bliver omlastet eller på anden vis håndteret, mens de befinder sig på rangerbanegården. Banedanmark har brugt Fredericia Rangerbanegård til midlertidig henstilling af godsvogne, herunder godsvogne med farligt gods, i mere end 70 år.

Efter en ændring af Risikobekendtgørelsen i 2006, begyndte man at regulere virksomheder med henstilling af farligt gods under transport. Banedanmark anmeldte projektet til Naturstyrelsen i 2013, som den 18. december 2013 afgjorde, at projektet er VVM-pligtigt. Det betyder, at der skal vedtages et kommuneplantillæg for anlægget. Der udarbejdes tillige en VVM-redegørelse for det konkrete projekt, og Miljøstyrelsen (tidl. Naturstyrelsen) skal give en VVM-tilladelse til projektet. Da projektet er omfattet af risiko- og godkendelsesbekendtgørelsen, skal Miljøstyrelsen, Virksomheder, derudover give en miljøgodkendelse, før projektet lovligt kan idriftsættes. For Fredericia Rangerbanegård, vil miljøgodkendelsen erstatte VVM-tilladelsen.

Da projektet er anmeldt før den 1. januar 2014, behandles anmeldelsen efter de hidtil gældende regler i bekendtgørelse nr. 1510 af 15. december 2010, Bekendtgørelse om vurdering af visse offentlige og private anlægs virkning på miljøet (VVM) i medfør af lov om planlægning (herefter VVM-bekendtgørelsen), jf. overgangsbestemmelserne i § 57, stk. 8 i den gældende miljøvurderingslov¹.

Naturstyrelsen har i forbindelse med statslig omstrukturering i 2017 ændret navn og organisation, således at det i dag er Miljøstyrelsen, der er myndighed for både miljøgodkendelse og udarbejdelse af VVM-redegørelse for projektet.

¹ LBK nr. 1225 af 25. oktober 2018. *Bekendtgørelse af lov om miljøvurdering af planer og programmer og af konkrete projekter (VVM)*. Miljø- og Fødevarerministeriet.

I 2015 blev planloven og herunder statslig planlægning, flyttet fra det daværende Naturstyrelsen til Erhvervsstyrelsen, som derfor nu skal udstede et kommuneplantillæg for projektområdet, for at sikre det plangrundlag, der er nødvendigt for at Miljøstyrelsen kan give en miljøgodkendelse.

Projektet indebærer, at der fremadrettet kun henstilles godsvogne med farligt gods i et mindre afgrænset område på Fredericia rangerbanegården. Projektet kan ikke realiseres og aktiviteterne kan ikke lovligt fortsættes, før der er givet en miljøgodkendelse. Der kan ikke gives miljøgodkendelse til projektet, før der er udstedt et tilhørende kommuneplantillæg, jf. § 9 i VVM-bekendtgørelsen.

Det betyder, at før Miljøstyrelsen kan give en miljøgodkendelse til projektet, skal Erhvervsstyrelsen udstede et kommuneplantillæg, som fastsætter rammerne for den fremtidige anvendelse af Fredericia Rangerbanegård. Kommuneplantillægget udstedes med hjemmel i VVM-bekendtgørelsen.

Kommuneplantillægget er omfattet af krav om miljøvurdering efter miljøvurderingsloven, og der skal ifølge § 8 stk. 1, nr. 1, gennemføres en miljøvurdering. Denne miljørapport offentliggøres samtidig med forslag til kommuneplantillæg nr. 17.

2 Ikke-teknisk resumé

2.1 Baggrund

Fredericia Rangerbanegård bliver i dag anvendt til omrangering og henstilling af togvogne med farligt gods, herunder kemikalier som betegnes som både brandfarlige/brandnærende stoffer, miljøfarlige stoffer og giftige stoffer. Rangerbanegården har haft denne anvendelse i over 70 år, men er efter en ændring af risikobekendtgørelsen blevet omfattet af krav om miljøgodkendelse og VVM-tilladelse. Miljøgodkendelsen erstatter i denne sag VVM-tilladelsen.

Før Miljøstyrelsen kan give en miljøgodkendelse, skal Erhvervsstyrelsen udstede et kommuneplantillæg, der udlægger et område inden for Fredericia Rangerbanegård til den specifikke anvendelse og en sikkerheds- og planlægningszone om udlægget.

2.2 Forslag til kommuneplantillæg nr. 17 og miljøvurdering

Erhvervsstyrelsen udsteder et kommuneplantillæg til Fredericia Kommuneplan 2017-2029, som fastlægger det areal, hvor aktiviteter omfattet af risikobekendtgørelsen finder sted, og udlægger en sikkerheds- og planlægningszone omkring Fredericia Rangerbanegård.

Et kommuneplantillæg er omfattet af krav om miljøvurdering i en miljørapport (denne rapport), som offentliggøres samtidig med forslag til kommuneplantillæg i offentlig høring. Miljørapporten belyser og vurderer de miljøpåvirkninger, som kommuneplantillægget måtte medføre. Forud for miljørapporten har de berørte myndigheder, herunder sikkerhedsmyndighederne, været hørt om afgrænsningen af miljørapportens miljøemner og omfanget af miljøvurderingen.

2.3 0-alternativet

I den tilhørende VVM-redegørelse, der udarbejdes parrallet med forslag til kommuneplantillæg behandles et 0-alternativ, som er den fremtidige situation, hvor der ikke henstilles farligt gods som gør, at rangerarealet skal kategoriseres som en risikovirksomhed. I 0-alternativet indgår derfor kun godstyper, som kan håndteres på rangerbane-terrænet uden, at det karakteriseres som risikovirksomhed.

Hvis rangerbanegården ikke betegnes som risikovirksomhed, er der ikke krav om miljøgodkendelse samt VVM-tilladelse og dermed vil der ikke være behov for at udstede et kommuneplantillæg for området.

2.4 Vurdering af miljøpåvirkningerne

Forslag til kommuneplantillæg fastlægger et areal til risikovirksomhed og udlægger en sikkerheds- og planlægningszone. I den gældende kommuneplan for Fredericia Kommune, er rangerbanegården allerede udlagt som risikovirksomhed på banearialet syd for Vestre Ringvej, med en planlægningszone på 500 meter rundt om. Med forslag til kommuneplantillæg fastlægges lokaliseringen af risikovirksomheden til et jernbaneareal nord for Vestre Ringvej og de eksisterende udlæg ophæves.

Planlægningszonen er udlagt på baggrund af en konkret beregning af risikoen for uheld og omfatter et større areal end den eksisterende planlægningszone. Kommuneplantillæggets påvirkning af omgivelserne er således primært en følge af den ændrede lokalisering af risikovirksomheden og en udvidet planlægningszone, som omfatter flere områder end tidligere. Tilsvarende, vil der være arealer, som nu er omfattet af en planlægningszone, som ikke er omfattet af den fremtidige planlægningszone.

Det er i afgrænsningen af de mulige miljøvirkninger, vurderet, at udstedelse af kommuneplantillægget kan påvirke miljøemnerne befolkningen, arealanvendelse og materielle goder.

Befolkningen

Påvirkning af befolkningen efter udlæg af planlægningszonen, omfatter primært de fremtidige muligheder i forhold til, at fremtidig arealanvendelse, som kræver ny eller ændret planlægning, skal vurderes i relation til risikoforholdene på Fredericia Rangerbanegård. Begrænsningen vil være på samme niveau som begrænsningerne inden for den eksisterende planlægningszone, men vil omfatte et andet og større areal og dermed en større og anden del af befolkningen.

Den stedbundne individuelle risiko og den samfundsmæssige risiko er beregnet og vurderet i projektets sikkerhedsrapport, som er godkendt af sikkerhedsmyndighederne. Eksisterende anvendelse af arealerne inden for planlægningszonen, herunder rekreative anvendelser, påvirkes ikke af forslag til kommuneplantillæg nr. 17. Udlæg af planlægningszonen, kan dog begrænse fremtidig planlægning for nye rekreative anvendelser, som ville ændre risikobilledet.

Den eksisterende støjbelastning fra rangerbanegården og jernbanearealet i øvrigt, består af både gods- og passagertrafik samt af aktiviteter i forbindelse med rangering og opstilling af godstog, herunder farligt gods. Farligt gods, og især den del af det farlige gods, som gør, at rangerbanegården karakteriseres som risikovirksomhed, udgør en meget lille del af den samlede godshåndtering. I dag og fremover, vil godshåndteringen foregå på et større areal end den afgrænsede risikovirksomhed. Forslag til kommuneplantillægs fastlæggelse af risikovirksomhedens lokalisering, medfører således ikke nogen ændringer i støjbelastningen af naboejendomme.

Arealanvendelse

Udlæg af planlægningszonen betyder, at der ved kommende planlægning skal tages hensyn til virksomhedens risikoforhold. Mulighederne for kommende

planlægning inden for planlægningszonen begrænses og der vil derfor være en påvirkning på Fredericia Kommunes fremtidige, fysiske planlægning.

Fremover, vil der, ved forslag og udarbejdelse af nye lokalplaner, kommuneplanrammer eller kommuneplantillæg, skulle tages stilling til, om planlægningen er i overensstemmelse med bestemmelserne inden for planlægningszonen og det skal vurderes om kommende anvendelse ændrer ved risikovurderingen.

Eksisterende planer og anvendelse reguleres ikke af forslag til kommuneplantillæg.

2.5 Afværgeforanstaltninger og overvågning

Der er i miljøvurderingen af kommuneplantillægget ikke identificeret væsentlige miljøpåvirkninger og der etableres derfor hverken afværgeforanstaltninger eller et overvågningsprogram, som følge af planlægning for risikovirksomhed ved Fredericia Rangerbanegård.

3 Forslag til kommuneplantillæg nr. 17

Erhvervsstyrelsen vil udstede et kommuneplantillæg til Fredericia Kommuneplan 2017-2029, som fastlægger det areal, hvor aktiviteter omfattet af risikobekendtgørelsen finder sted, og udlægger en sikkerheds- og planlægningszone omkring Fredericia Rangerbanegård.

Planlægningszonen udlægges svarende til den i sikkerhedsrapporten beregnede stedbundne risiko for sandsynligheden for individuelle dødsfald på 10^{-9} pr. år. Herudover fastlægges en sikkerhedszone svarende til isokurve 10^{-6} (se Figur 3-1).

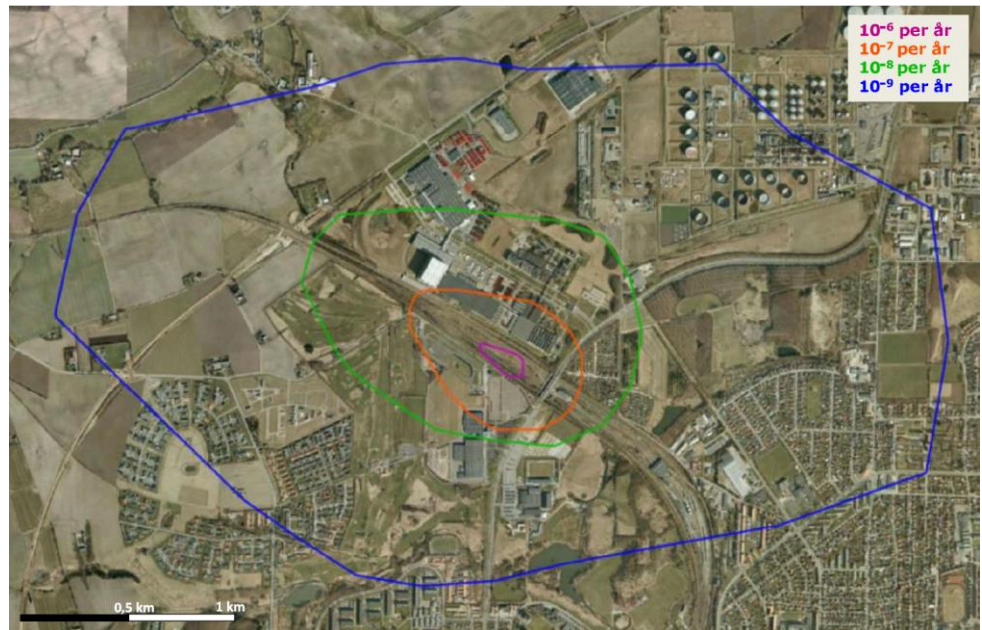
I Fredericia Kommuneplan 2017-2029 er risikovirksomheden Banedanmark Rangerbanegården afgrænset med en tilhørende planlægningszone, som er sammenfaldende med en 500 meter zone. De udlagte konsekvenszoner er reguleret efter Retningslinje F6.4.1, som sikrer, at der ved planlægning inden for zonerne, tages hensyn til risikoforholdene på virksomheden.

I kommuneplanen er rangerbanegården fastlagt med en afgrænsning af sporgrupper syd for Vestre Ringvej. Med udgangspunkt i det ansøgte projekt og den af Miljøstyrelsen udarbejdede VVM-redegørelse, fastlægges placeringen af risikovirksomheden til et sporareal nord for Vestre Ringvej.

Forslag til kommuneplantillæg nr. 17 indeholder afgrænsning af risikovirksomhed og udlæg af en sikkerheds- og planlægningszone samt retningslinjer for anvendelsen af området. Retningslinjerne svarer til retningslinje F6.4.1 for områder omkring risikovirksomheder i Fredericia Kommuneplan 2017-2029.

Med forslag kommuneplantillæg nr. 17 sikres den fortsatte anvendelse af Fredericia Rangerbanegård til omrangering og henstilling af togvogne med farligt gods ved at udlægge en sikkerheds- og planlægningszone omkring arealet, således at fremtidige aktiviteter i influensområdet ikke kommer i konflikt med de pågældende aktiviteter på rangerbanegården.

Forslag til kommuneplantillæg nr. 17 vil efter endelig udstedelse være gældende for rangerbanegården, og den eksisterende afgrænsning af risikovirksomheden, Banedanmark Rangerbanegård, og tilhørende planlægningszone og 500 meter zone ophæves.



Figur 3-1 Afgrænsning af risikozoner, herunder isokurve 10^{-9} (blå markering) og 10^{-6} (lilla markering). I kommuneplantillægget udlægges sikkerhedszonen svarende til 10^{-6} isokurven og planlægningszonen svarende til 10^{-9} isokurve. (Bureau Veritas, Sikkerhedsrapport, juli 2019)

3.1 Andre planer og programmer

Kommuneplan 2017-2029 for Fredericia Kommune

Fredericia Rangerbanegård er beliggende i byzone, og er i Fredericia Kommuneplan udlagt til område til offentlige formål, baneterræn og p-plads. Projektområdet er ikke omfattet af en lokalplan.

Der er i Kommuneplan 2017-2029 vedtaget retningslinjer for risikovirksomheden Fredericia Rangerbanegård. Der er udlagt en planlægningszone omkring rangerbanegården. Ifølge kommuneplanens retningslinje F 6.4.1 kan der inden for planlægningszonen planlægges for boliger, erhverv mv., såfremt det ved en vurdering af risikoforholdene kan godtgøres, at den samfundsmæssige risiko og/eller risikoen for individer ligger inden for risikomyndighedernes acceptkriterium. Inden for planlægningszonen må der ikke planlægges for institutioner/faciliteter, som er væsentlige i en beredskabssituation. Nye anlæg må ikke medføre øget risiko for dominoeffekt.

Der er ligeledes udlagt en 500 meter zone omkring rangerbanegården. Ifølge Kommuneplanens retningslinje F 6.4.1 skal hensynet til risikoen for større uheld inddrages i planlægningen ved udarbejdelse af en kommune- eller lokalplan inden for 500 meter fra en risikovirksomhed.

Planlægningszonen og 500 meter zonen er sammenfaldende og fremgår sammen med den fremtidige planlægningszone af Figur 3-2.



Figur 3-2: Gældende afgrænsning af risikovirksomhed (orange) samt planlægningszone og 500 meter zone (gul), som udlagt i Fredericia Kommuneplan 2017-2029. Fremtidig afgrænsning af risikovirksomhed (rød) og planlægningszone (blå), som udlagt i forslag til kommuneplantillæg nr. 17. Eksisterende udlæg ophæves med endelig udstedelse af forslag til kommuneplantillæg nr. 17.

Lokalplaner

Ved udlægning af den fremtidige planlægningszone, vil følgende lokalplanområder blive berørt i hele deres udstrækning:

- > Erhvervsområderne B39, LP97, LP16A
- > Blandet bolig og erhvervsområderne LP20, LP174
- > Rekreative områder LP4, LP30, LP72A,
- > Boligområderne LP188, LP239, LP247
- > Centerområde LP301
- > Erhverv ved Egumvej LP356

Følgende lokalplanområder vil blive berørt delvist af planlægningszonen:

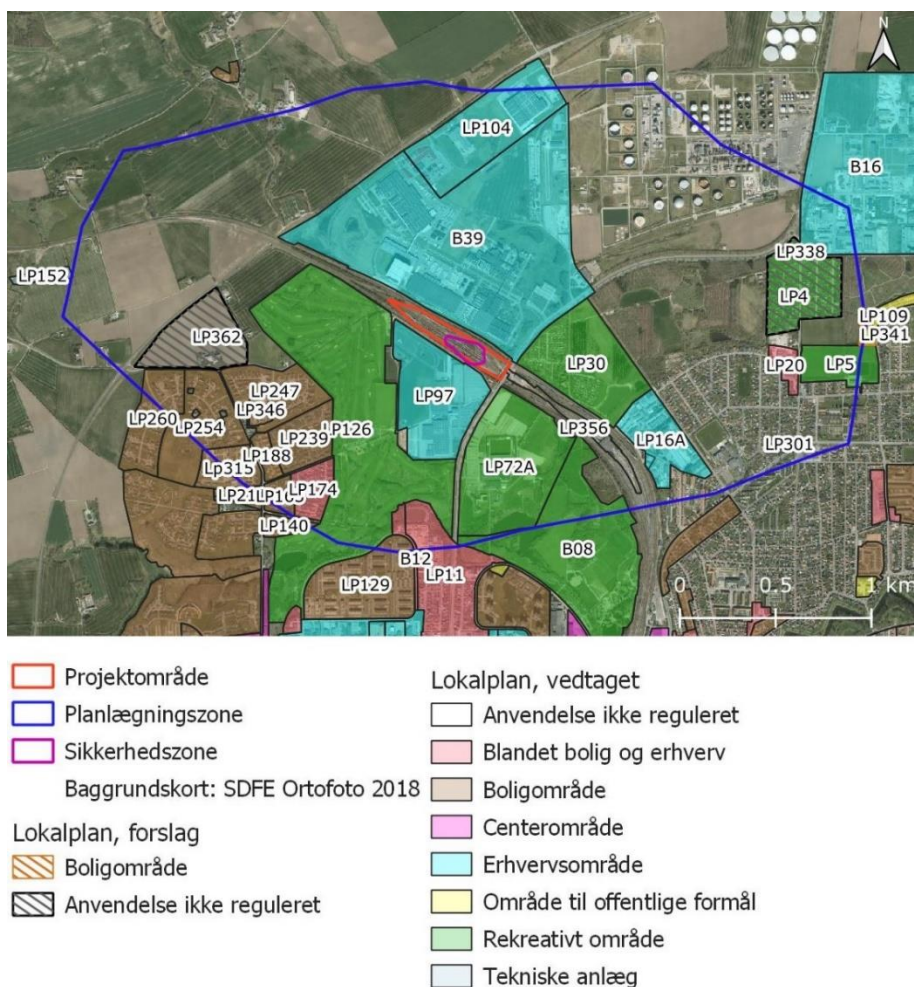
- > Erhvervsområde LP104, B16
- > Blandet bolig og erhvervsområde LP11, B12
- > Rekreative områder LP5, B08, LP126

- > Boligområder LP315, LP260, LP163, LP211, LP129, LP140, LP254
- > Teknisk anlæg LP152
- > Områder til offentlige formål LP109

Følgende forslag til lokalplanområder ligger helt eller delvist inden for planlægningszonen:

- > Boligområde LP341
- > Anvendelse ikke reguleret LP338, LP362

Lokalplanerne fremgår af Figur 3-3.



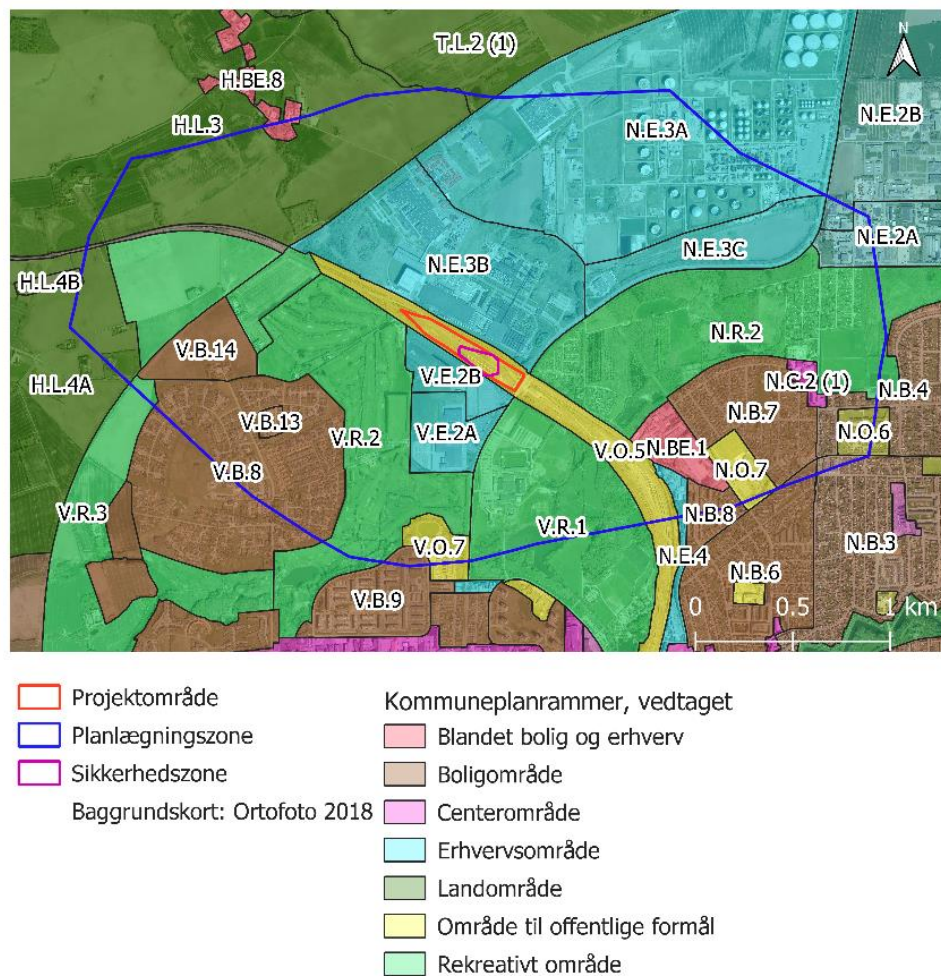
Figur 3-3: Lokalplaner omkring Fredericia Rangerbanegård. (Planinfo.dk, 02.10.2019)

Kommuneplanrammer

Derudover vil der komme til at være arealer inden for planlægningszonen, der er omfattet af kommuneplanrammer. Det drejer sig bl.a. om

- > Boligområdet ved Nørrebrogade, Grønlandskvarteret.
- > Boligområde mellem jernbanen og Nørrebrogade
- > Boligområde ved Vesterbrogade
- > Boligområde ved 6. Julivej
- > Boligområde ved Randalsvej
- > Boligområde Ullerup Nord
- > Område til offentlige formål, Fredericia Gymnasium.

Rammer i og omkring området fremgår af Figur 3-4.



Figur 3-4: Kommuneplanrammer omkring Fredericia Rangerbanegård. (Planinfo.dk, 02.10.2019)

Natura 2000-områder, beskyttede naturtyper og bilag IV-arter

Der er ikke Natura 2000-områder inden for, eller i umiddelbar nærhed af, området. Nærmeste Natura 2000-område er nr. 111, Habitatområde H95, Røjle Klint og Kasmose Skov, som ligger på Fyn ved Strib, ca. 5,8 km fra projektområdet i luftlinje.

Der findes ikke beskyttede naturområder, fredskov eller skovbyggelinjer inden for området, men området kan indeholde arter listet på habitatdirektivets bilag IV (flagermus og markfirben).

Kystnærhedszonen

Kystnærhedszonen omfatter landzonerne og sommerhusområderne i kystområderne, jf. planlovens § 3, stk. 3. Beskyttelsesinteressen bag udpegningen af kystnærhedszonen påvirkes derfor ikke med udstedelsen af kommuneplantillægget.

Bekendtgørelse om planlægning omkring risikovirksomheder

I henhold til Bekendtgørelse nr. 371 af 21/04/2018, § 3, stk. 1, er risikomyndighederne blevet hørt forud for tilvejebringelse af kommuneplanforslaget. Det drejer sig om Beredskabsstyrelsen, Trekantområdets Brandvæsen, Sydøstjyllands Politi, Arbejdstilsynet og Miljøstyrelsen Virksomheder.

Konklusionen på høringen er, at risikomyndighederne kan acceptere den seneste sikkerhedsrapport på vilkår om, at:

1. Handlingsplanen i sikkerhedsrapporten gennemføres, herunder at sporgruppe 200 indrettes til henstilling af farligt gods, og at virksomhedens sikkerhedsledelsessystem opgraderes i hht. risikobekendtgørelsen,
2. Godsvogne med indhold af klor har ophold på virksomheden i maksimalt 5 timer.

Begge vilkår er indarbejdet i sikkerhedsrapporten, som udgør en del af grundlaget for miljøgodkendelsen og derved også for forslag til kommuneplantillæg nr. 17.

4 Lovgrundlag og proces for miljøvurdering

Erhvervsstyrelsen har vurderet, at forslag til kommuneplantillæg nr. 17 for Fredericia Rangerbanegård er omfattet af krav om miljøvurdering, jf. § 8, stk. 1, i lovbekendtgørelse nr. 1225 af 25. oktober 2018 af lov om miljøvurdering af planer og programmer og af konkrete projekter (VVM) (herefter miljøvurderingsloven). Kommuneplantillægget fastlægger rammerne for miljøgodkendelsen, som er nødvendig for at projektet kan realiseres, og projektet er omfattet af miljøvurderingslovens bilag 2, pkt. 6 c) *Anlæg til oplagring af olie samt petrokemiske og kemiske produkter*.

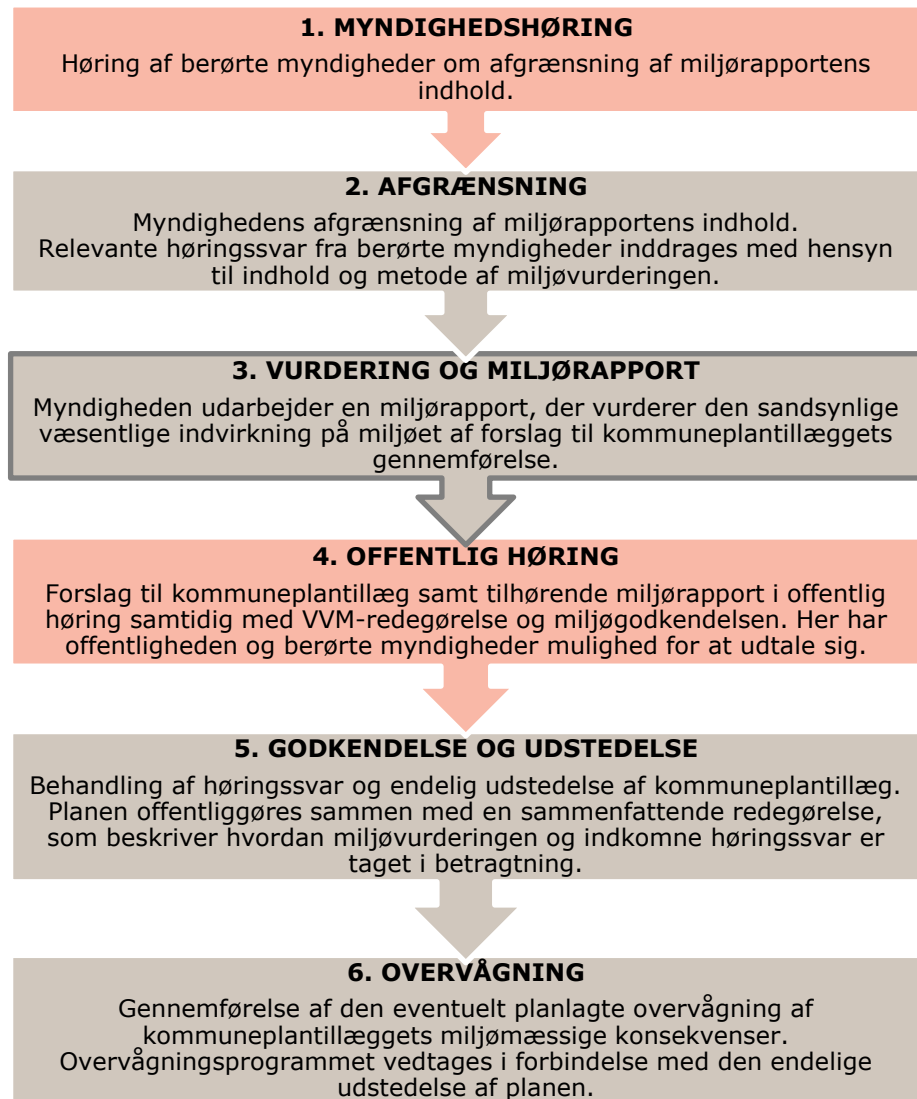
Det betyder, at der skal gennemføres en miljøvurdering af planen og udarbejdes en miljørapport efter de seks trin som ses i Figur 4-1.

Forud for udarbejdelsen af miljørapporten er der gennemført en afgrænsning af miljøvurderingens omfang, jf. miljøvurderingslovens § 11. Afgrænsningen har til formål at fastlægge miljørapportens indhold og detaljeringsgrad.

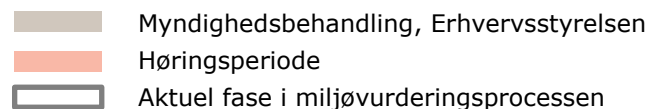
Efter høring af berørte myndigheder gennemføres miljøvurderingen af forslag til kommuneplantillæg nr. 17 i denne miljørapport.

Forslag til kommuneplantillæg og tilhørende miljørapport fremlægges i offentlig høring samtidig med VVM-redegørelsen og udkast til miljøgodkendelse. Erhvervsstyrelsen og Miljøstyrelsen vurderer herefter de indkomne høringssvar i forbindelse med henholdsvis plangrundlag og miljøgodkendelse.

På baggrund af den offentlige høring udarbejdes en sammenfattende redegørelse, som beskriver, hvordan indkomne høringssvar er inddraget i beslutningen om at udstede kommuneplantillæg nr. 17 for Fredericia Rangerbanegård.



Figur 4-1: Grafisk oversigt over faserne i miljøvurderingsprocessen.



4.1 Høring af berørte myndigheder

Afgrænsningsrapporten har været i høring hos berørte myndigheder, herunder risikomyndigheder, i perioden fra d. 21. august til d. 4. september 2019, om bemærkninger til omfanget og indholdet af miljørapporten. De hørte myndigheder var:

- > Fredericia Kommune
- > Trekantsområdet Brandvæsen
- > Sydøstjyllands Politi

- > Arbejdstilsynet
- > Miljøstyrelsen Virksomheder
- > Banedanmark
- > Vejdirektoratet
- > Slots- og kulturstyrelsen
- > Naturstyrelsen

Høringen gav også mulighed for at stille forslag om miljøforhold, der burde belyses og vurderes i miljøvurderingen, og forslag til målsætninger, der også burde inddrages i miljøvurderingen.

Der er indkommet i alt 7 hørings svar, hvoraf 2 er fra Fredericia Kommune. Kommunen gør opmærksom på, at der er forventninger om kommende byudvikling i udlagte rammeområder, herunder rammeområde N.BE.1, inden for planlægningszonen, svarende til isokurve 10^{-9} . Herudover ønsker kommunen, at der udlægges en sikkerhedszone i forslag til kommuneplantillæg, svarende til beregnet isokurve 10^{-6} i sikkerhedsrapporten. Miljøstyrelsen bemærker, at støj bør behandles i miljørapporten. Trekantsrådets Brandvæsen henviser til driftsregulering for henstilling af klor og handlingsplan i sikkerhedsrapporten. Banedanmark, Vejdirektoratet og Arbejdstilsynet har ingen bemærkninger.

På baggrund af høringen er der lavet en tilretning af følgende relevante afsnit:

- > Støjpåvirkning behandles under Befolkning (Afsnit 7.1)
- > Konsekvensen af udlæg af en sikkerhedszone i forslag til kommuneplantillæg vurderes under Arealanvendelse (7.2)
- > Forslag til kommuneplantillæg forventede betydning for fremtidig byudvikling uddybes under Arealanvendelse (Afsnit 7.2)

Øvrige hørings svar har ikke givet anledning til ændringer i indholdet af miljørapporten.

4.2 Afgrænsning, vurdering og kriterier

I afgrænsningsrapporten er de miljøfaktorer, der sandsynligvis vil blive påvirket af gennemførelsen af planens tiltag, identificeret og fastlagt. De udpegede miljøfaktorer er:

- > Befolkning
- > Arealanvendelse

> Materielle goder

Det er i afgrænsningsrapporten vurderet, at forslag til kommuneplantillæg ikke medfører væsentlige indvirkninger på følgende miljøfaktorer:

- > Biologisk mangfoldighed, flora og fauna
- > Menneskers sundhed
- > Jordbund
- > Vand
- > Luft og klimatiske faktorer
- > Kulturarv
- > Landskab

I Tabel 4-1 angives de kriterier og indikatorer, der anvendes ved vurderingen af de sandsynlige miljøpåvirkninger for hver af de relevante miljøfaktorer. Emner, som er tilføjet eller ændret på baggrund af den gennemførte høring af berørte myndigheder, er markeret med rød skrift i tabellen.

Tabel 4-1: Miljøfaktorer, vurderingskriterier, indikatorer og databehov. Ændringer, på baggrund af myndighedshøring, er vist med rød.

Miljøfaktor	Vurderingskriterier	Indikator	Databehov
Befolkningen	<ul style="list-style-type: none"> > Befolkningens handlemuligheder for projekter/anlæg, som kræver ny planlægning > Risikoforhold > Rekreative forhold > Støj 	<ul style="list-style-type: none"> > Begrænsninger for fremtidig planlægning af arealanvendelse inden for planlægningszonen > Planlægningszone sikrer minimal risiko for befolkningen. > Muligheder for anvendelse af rekreative faciliteter/områder > Ændret støjbillede ved ændring af lokalisering/afgrænsning af virksomhed. 	Eksisterende og kommende kommuneplanretningslinjer/rammer
Arealanvendelse (fysisk planlægning)	<ul style="list-style-type: none"> > Påvirkning af kommende arealanvendelse inden for sikkerheds- og planlægningszonen 	<ul style="list-style-type: none"> > Begrænsning af muligheder for planlægning af risikofølsom anvendelse. > Forventet byudvikling inden for eksisterende rammeområder 	Eksisterende og kommende kommuneplanretningslinjer/rammer
Materielle goder	<ul style="list-style-type: none"> > Eksisterende materielle goder (erhvervsudvikling) 	<ul style="list-style-type: none"> > Begrænsning af muligheder for nye anlæg, som medfører domineffekt 	Eksisterende og kommende kommuneplanretningslinjer/rammer

5 Tilgang og metode i miljøvurderingen

Miljøvurderingen foretages med udgangspunkt i det areal, som afgrænses i forslag til kommuneplantillæg nr. 17 og som retningslinjerne er gældende for. Det vurderes, hvilke påvirkninger de foreslåede retningslinjer vil have på de fremtidige forhold i området. Da forslag til kommuneplantillæg indeholder retningslinjer for udlæg af en planlægningszone (10^{-9} isokurve), vil denne afgrænsning udgøre tillæggets maksimale konsekvenszone. Forslag til kommuneplantillæg nr. 17 vil således ikke give anledning til miljøpåvirkninger uden for dette areal.

Forslag til kommuneplantillæg nr. 17s påvirkning af omgivelserne er primært en følge af fastlæggelse af risikovirksomhedens lokalisering og en konkret beregnet planlægningszone, som omfatter et større areal og andre områder end dem, som er omfattet af kommuneplanens planlægningszone. Tilsvarende, vil der være arealer, som nu er omfattet af kommuneplanens planlægningszone, som ikke vil være omfattet af den fremtidige planlægningszone.

Vurderingen gennemføres på baggrund af en fastlæggelse af den eksisterende miljøstatus for de enkelte miljøemner. Hvis der er miljøemner, hvor det forventes, at der vil ske en væsentlig naturlig udvikling af projektets omgivelser, som har betydning for vurderingen af miljøpåvirkningerne, er denne udvikling beskrevet under de enkelte miljøemner og/eller under andre planer og programmer (se afsnit 3.1).

Miljøstatus fremgår af kapitel 6, mens miljøvurderingen fremgår af kapitel 7.

Efterfølgende gennemføres en vurdering af, hvorvidt udstedelse af kommuneplantillægget antages at fremme eller udgøre en hindring for realisering af de miljø- og naturmålsætninger, som er beskrevet i lokale eller nationale strategier og handlingsplaner. Der tages udgangspunkt i de miljømålsætninger, som fremgår af afgrænsningsrapporten.

Vurdering af indvirkningen på miljømålsætninger fremgår af kapitel 8.

5.1 0-alternativet

0-alternativet udgør i denne sammenhæng den situation, der ville foreligge, hvis planforslaget ikke vedtages og gennemføres. 0-alternativet udgør sammenligningsgrundlaget for miljøvurderingen. De foreslåede ændringer holdes således op mod den nuværende miljøtilstand i beskrivelsen af de forventede indvirkninger på miljøet.

I den, af Miljøstyrelsen udarbejdede VVM-redegørelse behandles et 0-alternativ, som er den fremtidige situation, hvor der ikke henstilles farligt gods af typer, mængder og varighed som gør, at rangerarealet skal kategoriseres som en risikovirksomhed. I 0-alternativet indgår derfor kun godstyper, som kan håndteres på rangerbane-terrænet uden, at det karakteriseres som risikovirksomhed.

Hvis rangerbanegården ikke betegnes som risikovirksomhed, er der ikke krav om miljøgodkendelse samt VVM-tilladelse og dermed vil der ikke være behov for at udstede et kommuneplantillæg for området.

Hvis der ikke udstedes et nyt kommuneplantillæg af Erhvervsstyrelsen, vil det være den eksisterende afgrænsning af risikovirksomheden "Banedanmark Rangerbanegården" i Fredericia Kommuneplan 2017-2029, som vil være gældende. Herudover, vil den tilhørende planlægningszone og 500 meter zone være gældende. Uden gennemførelse af det projekt, som forventes godkendt af Miljøstyrelsen, ville en eventuelt ændret afgrænsning af risikovirksomhed og planlægningszoner være op til Fredericia Kommune at gennemføre.

5.2 Alternativer

Der indgår ikke alternative fysiske anlæg, opstillingsmønstre eller arealer inden for Fredericia Rangerbanegårds område i projektet. Banedanmark har undersøgt, og fravalgt, alternative placeringer af et godsareal til rangering af farligt gods uden for Fredericia Rangerbanegård. Miljøvurdering af et forslag til kommuneplantillæg for alternative placeringer til det ansøgte projekt og heraf følgende anderledes planlægningszoner behandles derfor ikke.

6 Miljøstatus

I dette afsnit redegøres for den eksisterende miljøtilstand i og omkring planområdet. Beskrivelsen skal ses i sammenhæng med de eksisterende planforhold gennemgået i afsnit 3.1. Den eksisterende miljøtilstand danner grundlag for miljøvurderingen.

6.1 Befolkning

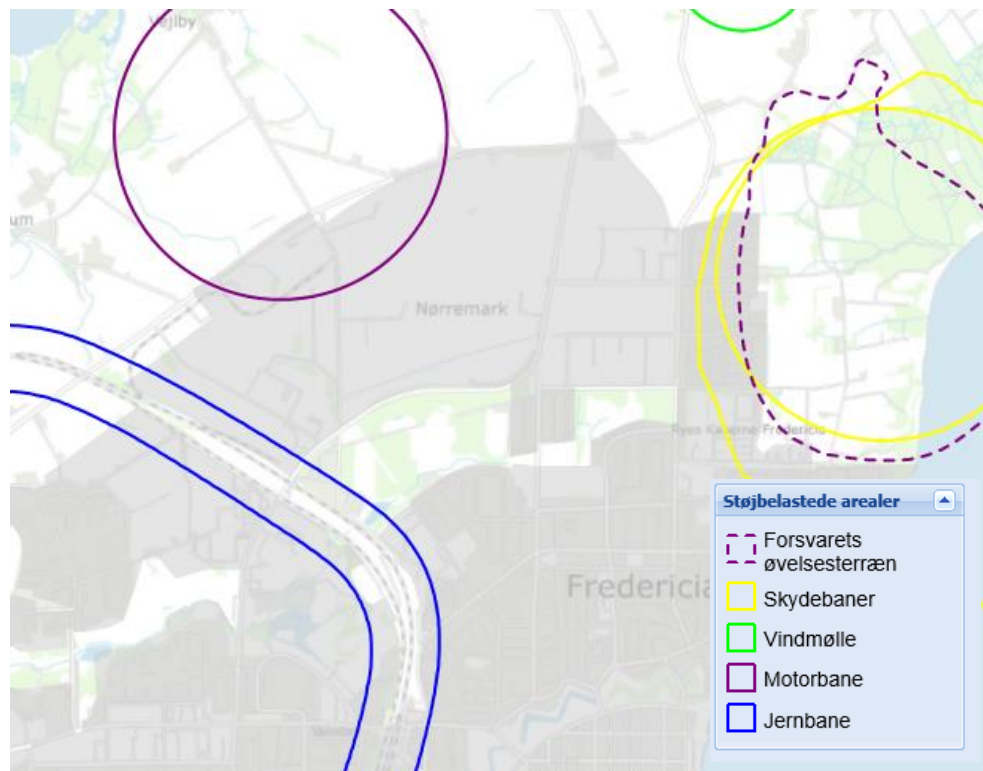
Planområdet er i dag reguleret af Fredericia Kommuneplan 2017-2029, som udlægger et areal til risikovirksomhed samt 500 meter zone og planlægningszone samt øvrige kommuneplanrammer og lokalplaner. Planerne udgør ikke en handling for befolkningen, men er rammesættende for anvendelsen af områderne og for fremtidige aktiviteter, som kræver (yderligere) planlægning.

Den eksisterende planlægningszone og 500 meter zone er udlagt på baggrund af en generel afstand på 500 meter fra virksomheden, og er ikke beregnet ud fra konkrete forhold på virksomheden.

Inden for det areal, hvor risikovirksomheden og sikkerhedszonen fastlægges i forslag til kommuneplantillæg nr. 17 er der ikke nogen rekreative aktiviteter, idet der ikke findes rekreative arealer, stier eller lignende inden for hele det areal, som i dag er udlagt til baneterræn (rammeområde V.O.5).

Inden for planlægningszonen i forslag til kommuneplantillæg nr. 17, ligger der rekreative arealer, som Madsbyparken, golfbane og et vandrehjem umiddelbart op ad projektområdet vest for rangerbanegården. Øst for rangerbanegården, ligger et grønt område med beskyttelsesinteresser, udpeget som potentiel økologisk forbindelse, som også anvendes rekreativt. Herudover, forløber en national og regional cykelrute øst for jernbanen samt en sti gennem det grønne område.

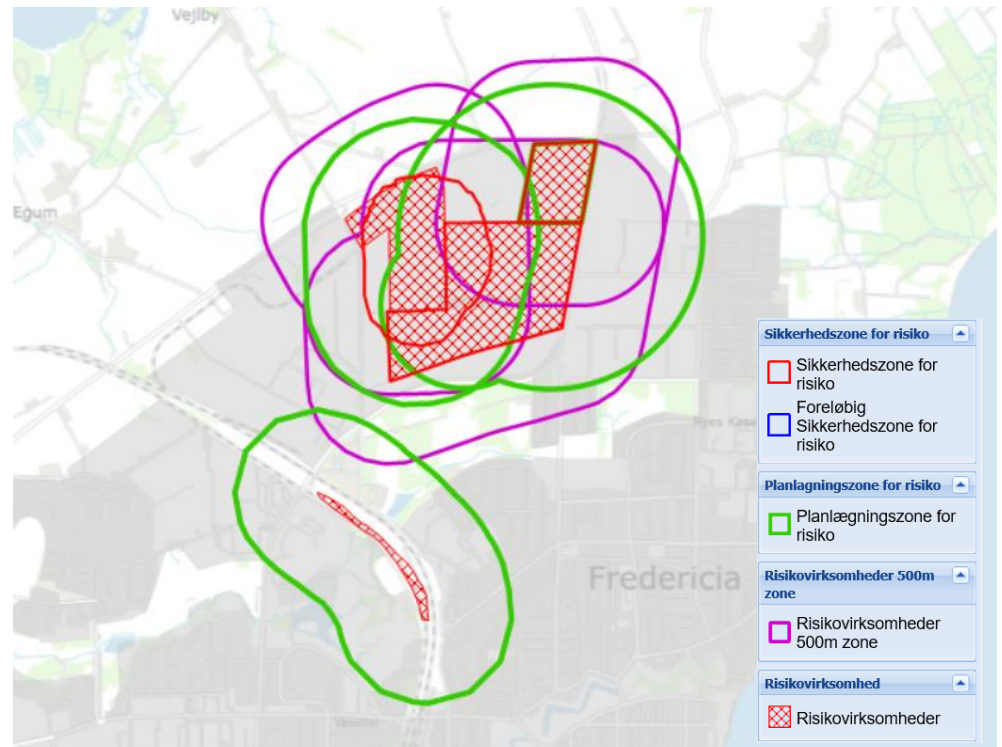
Den eksisterende støjbelastning fra rangerbanegården og det øvrige jernbaneareal stammer dels fra linjestøj fra den samlede gods- og persontogstrafik dels fra punktstøj i forbindelse med rangering og øvrige aktiviteter på rangerbanegården. Der er støj fra jernbanearealet hele døgnet, men ikke konstant. Arealet langs hele jernbanestrækningen gennem Fredericia Kommune er kortlagt som støjbelastet areal, hvor der ikke må opføres boliger eller anden støjfølsom anvendelse, før det er sandsynliggjort, at støjforholdene vil være acceptable.



Figur 6-1 Kortlægning af støjbelastede arealer i Fredericia Kommuneplan 2017-2029. Konsekvensområde for jernbane er vist med blå. (Fredericia Kommune)

6.2 Arealanvendelse

Risikovirksomheden "Banedanmark Rangerbanegården" er udlagt i Fredericia Kommuneplan 2017-2029 med tilhørende planlægningszone og 500 meter zone (se Figur 6-2). Arealet, som er omfattet af forslag til kommuneplantillæg nr. 17, anvendes i dag som baneareal med spor til person- og godstrafik samt rangering og opstilling af godsvogne, herunder godsvogne med farligt gods.



Figur 6-2 Afgrænsning af risikovirksomheder og planlægningszoner i Fredericia Kommuneplan 2017-2029. Rangerbanegården og planlægningszonen er vist med hhv. rød skravering og grøn markering ved jernbanen. (Fredericia Kommune)

6.3 Materielle goder

Inden for forslaget til kommuneplantillæggets afgrænsning af planlægningszonen ligger to eksisterende risikovirksomheder, som er udpeget i Fredericia Kommuneplan 2017-2029 med tilhørende sikkerhedszone, planlægningszone og 500 meter zone (se Figur 6-2). De to virksomheder ligger ca. 800 meter nordøst for planområdet og består af DONG Råolieterminal og Shell Raffinaderiet.

7 Miljøvurdering

I dette afsnit beskrives de sandsynlige væsentlige indvirkninger på de miljøforhold, som på grundlag af afgrænsningsrapporten er udvalgt som de relevante miljøfaktorer, fordi de kan blive påvirket af forslag til kommuneplantillæg nr. 17.

7.1 Befolkning

Befolkningens handlemuligheder

Ved fastlæggelse af området, hvor der sker aktiviteter, som er omfattet af risikobekendtgørelsen og ved udlæg af en sikkerheds- og planlægningszone, ændres og udvides de arealer, som allerede er udlagt som risikovirksomhed og planlægningszone og 500 meter zone i Fredericia Kommuneplan 2017-2029.

For befolkningen betyder det dels, at der er beboere/grundejere inden for den eksisterende planlægningszone og 500 meter zone, som ikke længere er omfattet, dels at der vil være beboere/grundejere, som ikke tidligere var omfattet, men nu er omfattet af en planlægningszone.

For de beboere/grundejere, der fremover bliver omfattet af forslag til kommuneplantillægget nr. 17s planlægningszone, er der ikke nogen konsekvenser for den eksisterende arealanvendelse. Zonen begrænser derimod den fremtidige arealanvendelse i det omfang ønsket anvendelse ikke kan realiseres inden for det gældende plangrundlag. Hvis der er beboere eller øvrige dele af befolkningen, som ønsker at etablere anlæg, som kræver et (ændret) plangrundlag, vil der således fremover være behov for at sikre, at den nye planlægning er i overensstemmelse med de krav der gælder inden for planlægningszonen. Det kan betyde, at der er fremtidige anlæg inden for planlægningszonen, som ikke kan lade sig gøre, hvis anvendelsen, som planen muliggør, betyder, at der vil være en samfundsmæssig risiko, som ikke kan accepteres. Planlægningszonen kan dermed opfattes som en begrænsning for befolkningens fremtidige handlemuligheder.

Den opfattede begrænsning vil være på samme niveau som begrænsningerne inden for den eksisterende planlægningszone og 500 meter zone, men vil omfatte et andet og større areal og dermed en anden del af befolkningen. Befolkningen inden for den eksisterende planlægningszone, som fremover ikke vil være omfattet af den nye planlægningszone, vil ikke længere være omfattet af retningslinjer for planlægning i nærheden af risikovirksomhed.

Konklusion

Der er ikke kendskab til konkrete forventninger i befolkningen eller hos beboere inden for planlægningszonen til fremtidige lokalplanpligtige projekter, som ville blive forhindret med udlæg af planlægningszonen. Påvirkningen vurderes at svare til påvirkningen ved øvrig fysisk planlægning, som fastlægger rammerne for fremtidig planlægning.

Risikoforhold

Sikkerheds- og planlægningszonen udlægges på baggrund af en gennemført risikovurdering af den stedbundne individuelle risiko, som sikrer, at ingen enkeltpersoner som følge af naboskabet til virksomheden udsættes for en væsentlig større risiko end den øvrige befolkning. Ud fra den stedbundne risiko (10^{-9} isokurve) er den samfundsmæssige risiko beregnet på baggrund af den faktiske anvendelse af arealerne inden for og i nærheden af zonen.

Den stedbundne individuelle risiko og den samfundsmæssige risiko er beregnet og vurderet i projektets sikkerhedsrapport, som er godkendt af sikkerhedsmyndighederne.

Konklusion

Risikoen som følge af aktiviteterne inden for risikovirksomheden, Fredericia Rangerbanegård, er vurderet at være acceptable og forslag til kommuneplantillæg nr. 17 med udlæg af sikkerheds- og planlægningszone, ændrer ikke ved risikoforholdene. Der er således ikke en forøget risiko ved at opholde sig eller have ejendom inden for planlægningszonen, men zonen skal sikre, at den fremtidige individuelle og/eller samfundsmæssige risiko ikke stiger, f.eks. som følge af en intensiveret eller ændret anvendelse af arealerne. Betydningen af den lokaliseringsmæssige ændring af risikovirksomheden og planlægningszoner er beskrevet i øvrige afsnit.

Rekreative forhold

Rekreativ anvendelse af arealerne i nærheden af rangerbanegården, er inddraget i beregningen af den samfundsmæssige risiko. Eksisterende, rekreativ anvendelse påvirkes ikke af arealudlægget i forslag til kommuneplantillæg nr. 17.

Ved planlægning af ny, rekreativ anvendelse inden for planlægningszonen, skal risikoforholdene vurderes og der kan derfor potentielt være fremtidige projekter/anlæg, som ikke kan etableres, hvis de forudsætter et plangrundlag, som ikke kan udlægges inden for planlægningszonen.

Konklusion

Den potentielle begrænsning vil være på samme niveau som begrænsningerne inden for den eksisterende planlægningszone og 500 meter zone, men vil omfatte et andet og større areal og dermed andre eksisterende eller kommende rekreative områder. Der er ikke kendskab til konkrete lokalplanpligtige rekreative projekter inden for planlægningszonen, som vil blive hindret med udstedelse af kommuneplantillægget. Da der ikke sker en påvirkning af eksisterende eller kendte, kommende, rekreative forhold, vurderes det, at forslag til kommuneplantillæg nr. 17 ikke påvirker rekreative forhold.

Støj

Den eksisterende afgrænsning af risikovirksomheden i Fredericia Kommuneplan 2017-2029 svarer ikke i praksis til de mest støjende aktiviteter fra banearealet, da rangering, sortering og opstilling af godsvogne, herunder farligt gods, foregår på et større areal end det udlagte. En ændring af den kommuneplanfastlagte

lokalisering af risikovirkksomheden, betyder således i sig selv ikke nødvendigvis en ændring af støjbilledet.

Det fremtidige støjniveau, når projektet er godkendt, er beregnet i den af Miljøstyrelsen udarbejdede VVM-redegørelse. Heraf fremgår det, at den mest betydende støjkilde er lokomotiver i forbindelse med aktiviteterne "Sortering" og "Rangering RID" da disse, i henhold til DB Cargo, forekommer om natten mellem kl. 23-02 i relativt lang tid. Disse aktiviteter kan give anledning til en støjbelastning, som ligger over de vejledende grænseværdier om natten for de nærmeste 1-2 ejendomme. Med projektets præcisering af, at rangering af farligt gods skal foregå på to specifikke spor inden for sporgruppe 200, vil der være en forlænget sorteringstid, da ikke alle spor frit kan benyttes. Støjberegningerne viser, at projektet ikke i sig selv giver anledning til en forøgelse af støjbelastningen på nabo-ejendomme fra det areal, der udlægges som risikovirkksomhed i forslag til kommuneplantillæg nr. 17.

Fredericia Kommunes kortlægning af støjbelastet areal langs med jernbanen vil være uændret af forslag til kommuneplantillæg nr. 17.

Konklusion

Udlæg af areal til risikovirkksomhed i forslag til kommuneplantillæg nr. 17, med en fastlæggelse af risikovirkksomhedens lokalisering, vil ikke give anledning til en forøgelse af støjbelastningen for nabobeboelserne.

7.2 Arealanvendelse

Kommende planlægning

Forslag til kommuneplantillæg nr. 17 muliggør anvendelse af et afgrænset område til omrangering og henstilling af togvogne med farligt gods omfattet af risikobekendtgørelsen. Der sker en ændring af afgrænsningen af risikovirkksomheden i forhold til det eksisterende udlæg i Fredericia Kommuneplan 2017-2029 til et areal, som ikke tidligere har været udpeget til risikovirkksomhed. Arealet anvendes dog i forvejen som banearreal med spor, som er anlagt og i drift.

Den anvendelse, som muliggøres med forslag til kommuneplantillæg, er i en almindelig driftssituation derfor ikke ny, og udpegning af området til risikovirkksomhed medfører således ikke væsentlige ændringer af arealanvendelsen eller inddragelse af ellers ubebyggede/uudnyttede arealer.

Fastlæggelsen af lokaliseringen af risikovirkksomheden medfører en ændring af den tilhørende sikkerheds- og planlægningszone, som dermed omfatter et andet, og større, areal end det, som er udlagt i kommuneplanen.

Inden for sikkerhedszonen, må der fremover ikke etableres ny, risikofølsom arealanvendelse. Afgrænsningen af sikkerhedszonen ligger inden for arealet af risikovirkksomheden og dermed inden for Banedanmarks eget areal. Området er i dag fuldt udbygget med spor og øvrige anlæg til jernbanedrift og det vurderes at være usandsynligt at Banedanmark vil eller kan etablere risikofølsom

arealanvendelse som boliger, institutioner, forretninger, hoteller eller steder, hvor der opholder sig mange mennesker. Udlæg af sikkerhedszonen har derfor ingen påvirkning på de faktiske forhold og ændrer ikke ved den i øvrigt forventede udvikling og drift af området til jernbaneformål.

Inden for planlægningszonen, kan der fremover planlægges for boliger, erhverv m.m., hvis det kan godtgøres, at den samfundsmæssige risiko og/eller risikoen for individer ligger inden for risikomyndighedernes acceptkriterium.

Med udstedelse af kommuneplantillæg nr. 17 sættes således en ramme for kommende planlægning inden for planlægningszonen og der vil derfor være en påvirkning på Fredericia Kommunes fremtidige, fysiske planlægning. Fremover, vil der, ved forslag og udarbejdelse af nye lokalplaner, kommuneplanrammer eller kommuneplantillæg, skulle tages stilling til, om planlægningen er i overensstemmelse med bestemmelserne inden for planlægningszonen og det skal vurderes om kommende anvendelse ændrer ved risikovurderingen.

Der kan således ikke vedtages planer, som muliggør en anvendelse, der forøger den samfundsmæssige risiko og/eller den individuelle risiko til et uacceptabelt niveau. Der må heller ikke planlægges for institutioner, som er væsentlige i en beredskabssituation, eksempelvis sygehuse og bygninger, som huser redningsberedskabet.

Den potentielle begrænsning af den fremtidige planlægning, vil være på samme niveau som begrænsningerne inden for den eksisterende planlægningszone og 500 meter zone, men vil omfatte et andet og større areal. Arealer inden for den eksisterende planlægningszone, som fremover ikke vil være omfattet af den nye planlægningszone, vil ikke længere være omfattet af retningslinjer for planlægning i nærheden af risikovirksomhed.

Konklusion

Der er ikke kendskab til konkrete projekter, som kræver udarbejdelse af nyt eller ændrede plangrundlag eller planer om etablering af sygehus eller bygninger, som huser redningsberedskabet inden for planlægningszonen. Det vurderes derfor, at der ikke er kendte, konkrete projekter, som ville blive forhindret med udstedelse af forslag til kommuneplantillæg. Forslag til kommuneplantillæg nr. 17 påvirker således ikke den eksisterende, eller kendte, kommende arealanvendelse inden for planlægningszonen, men vil være regulerende for fremtidig arealanvendelse i det omfang anvendelsen kræver ny planlægning.

Forventet byudvikling

Sikkerheds- og planlægningszonen udlægges på baggrund af en gennemført risikovurdering. Den stedbundne individuelle risiko og den samfundsmæssige risiko er beregnet og vurderet i projektets sikkerhedsrapport, som er godkendt af sikkerhedsmyndighederne.

I beregningen af den samfundsmæssige risiko indgår en estimeret arealanvendelse, blandt andet på baggrund af det vurderede omfang af personbelastning (antal personer) og eksponering (udendørs timer/døgn årligt) inden for

delområder opdelt efter beboelse, institutioner, offentlige/rekreative områder m.m. Fredericia Kommune har leveret input til beregningen i forbindelse med risikovurderingen, herunder for de forventede fremtidige forhold i år 2035.

Den faktiske udvikling af områderne inden for planlægningszonen, herunder en forøgelse af antal personer og/eller opholdstid, vil kunne påvirke beregningen af virksomhedens samfundsmæssige risiko.

I følsomhedsscenariet, hvor den forventede, fremtidige personbelastning (år 2035) indgår, ligger risikoen stadig inden for det acceptable risikoniveau. Det vil sige, at en realisering af forventet byudvikling, som har indgået i risikoberegningen, ikke ændrer ved det samlede risikobillede.

Forslag til kommuneplantillæg nr. 17 vil begrænse de fremtidige muligheder for at udlægge nye byudviklingsområder/-muligheder inden for planlægningszonen, hvis planerne medfører en anvendelse, som fører til et uacceptabelt risikoniveau.

Forslag til kommuneplantillæg vil ikke påvirke udviklingen i eller realiseringen af eksisterende, udlagte planer, herunder rammeområder. Forholdene for rammeområder, som er beliggende inden for planlægningszonen udlagt i kommuneplanen, herunder rammeområde N.BE.1, ændres ikke, da de fremover vil være omfattet af samme retningslinjer som hidtil.

Konklusion

Udlæg af en planlægningszone vil begrænse fremtidig planlægning for byudvikling, som vil medføre en forøget, uacceptabel individuel og/eller samfundsmæssig risiko. I det omfang forventede byudviklingsmuligheder har indgået i tilvejebringelsen af sikkerhedsrapporten for Fredericia Rangerbanegård, udgør forslag til kommuneplantillæggets udlæg af planlægningszonen ikke nogen påvirkning af kommende byudviklingsmuligheder.

7.3 Materielle goder

Materielle goder, forstået som de påvirkninger som forslag til kommuneplantillæg har på ejendomme/beboere inden for planlægningszonen, er beskrevet i afsnit 7.1.

Ved fastlæggelse af området, hvor der sker aktiviteter, som er omfattet af risikobekendtgørelsen og ved udlæg af en sikkerheds- og planlægningszone, ændres og udvides de arealer, som er udlagt i Fredericia Kommuneplan 2017-2029.

Inden for sikkerhedszonen må der ikke etableres ny risikofølsom arealanvendelse. Sikkerhedszonen er beliggende inden for Banedanmarks eget areal, hvor eksisterende forhold (f.eks. arbejdspladser og bygninger) allerede indgår i risikovurderingen og hvor der ikke er planer om etablering af risikofølsomme funktioner. Udlæg af sikkerhedszonen påvirker hverken eksisterende eller forventede, materielle goder inden for zonen.

Inden for planlægningszonen, må der ikke opføres nye anlæg som kan medføre øget risiko for dominoeffekt. Inden for forslag til kommuneplantillæg nr. 17s afgrænsning af planlægningszonen ligger to eksisterende risikovirkomheder. Udlæg af planlægningszonen regulerer ikke eksisterende forhold på disse virksomheder. Der kan dog være planer eller en forventning om at udvide aktiviteter eller anlæg på virksomhederne, som ville kunne medføre dominoeffekt i tilfælde af et uheld på Fredericia Rangerbanegård. Da sådanne anlæg ikke må etableres, kan forslag til kommuneplantillæg nr. 17s udlæg af en planlægningszone begrænse kommende udvikling og dermed begrænse forventede fremtidige materielle goder på øvrige risikovirkomheder inden for zonen.

Konklusion

For risikovirkomheder inden for planlægningszonen, kan forslag til kommuneplantillæg nr. 17 betyde en begrænsning af de fremtidige handlemuligheder for at udvide anlæg eller ændre på aktiviteter, som ville kunne medføre øget dominoeffekt. Der er ikke kendskab til konkrete planer eller forventninger om aktiviteter på de to risikovirkomheder, som ville kunne give anledning til dominoeffekt med rangerbanegårdens risikoaktiviteter. Det er således udelukkende virksomhedernes potentielle råderum for etablering af anlæg, som kunne udgøre fremtidige materielle goder, som påvirkes af udstedelse af kommuneplantillæg nr. 17 og ikke konkrete planer eller eksisterende anlæg.

8 Vurdering af indvirkningen på miljømålsætninger

I afgrænsningsrapporten er det vurderet, hvilke miljøbeskyttelsesmål, som er relevante for forslag til kommuneplantillæg. Miljøbeskyttelsesmålene kan være fastlagt på internationalt plan, fællesskabsplan eller medlemsstatsplan.

Nedenfor gennemgås de målsætninger, som ikke allerede er omfattet af den øvrige miljøvurdering og det vurderes om/hvordan forslag til kommuneplantillæg tager hensyn til disse mål og andre miljøhensyn.

Tabel 8-1 Vurdering af miljømålsætninger, som er relevante for kommuneplantillægget.

Emne	Målsætninger	Vurdering
Kommuneplan 2017-2029 for Trekantområdet	<p>Mål vedrørende godstransport:</p> <ul style="list-style-type: none"> > Trekantområdet er et vigtigt knudepunkt for national og international godstransport på jernbanen. 	<ul style="list-style-type: none"> > Forslag til kommuneplantillæg vurderes i overensstemmelse med målsætningen, da rangerbanegården opretholder muligheden for national og international jernbanetransport.
Kommuneplan 2017-2029 Fredericia Kommune	<p>Mål og visioner for erhverv, miljø og risiko:</p> <ul style="list-style-type: none"> > At planlægge således, at miljøproblemer forebygges/minimeres. > At tilgodese erhvervslivets behov for gode erhvervslokaliseringer af erhvervsinteresserne og de øvrige arealinteresser, så det sikres, at miljøkonsekvenserne er acceptable. > At sikre, at planlægningen udgør et velegnet grundlag for en hurtig og fleksibel sagsbehandling omkring lokalisering og udvidelse af erhvervsvirksomheder. 	<ul style="list-style-type: none"> > Forslag til kommuneplantillæg vurderes i overensstemmelse med målsætningen, da udlæg af sikkerheds- og planlægningszone minimerer fremtidige konflikter med risikofølsom arealanvendelse. > Forslag til kommuneplantillæg vurderes i overensstemmelse med målsætningen, da det sikrer fortsat drift af rangerbanegården. > Forslag til kommuneplantillæg vurderes i overensstemmelse med målsætningen, da det fastlægger areal til risikovirksomhed.

9 Afværgeforanstaltninger

Det fremgår af Miljøvurderingslovens bilag 4 punkt g, at miljørapporten skal indeholde oplysninger om planlagte foranstaltninger for at undgå, begrænse, og så vidt muligt opveje enhver eventuel væsentlig negativ indvirkning på miljøet ved planernes gennemførelse.

Der er i miljøvurderingen forslag til kommuneplantillæg for Fredericia Rangerbanegård, ikke identificeret væsentlige miljøpåvirkninger, hvor der er behov for at etablere særlige afværgeforanstaltninger. Der etableres/gennemføres derfor ikke afværgeforanstaltninger, som følge af planlægning for risikovirkosomhed ved Fredericia Rangerbanegård.

10 Overvågning

I henhold til § 14 i Lov om Miljøvurdering af planer og programmer og af konkrete projekter skal myndigheden overvåge de væsentlige miljøpåvirkninger af planens eller programmets gennemførelse.

Miljøvurderingen af forslag til kommuneplantillæg for Fredericia Rangerbanegård viser, at der ikke er miljøpåvirkninger, som er så væsentlige, at der er behov for særskilt overvågning. Der fastlægges derfor ikke et overvågningsprogram, som følge af planlægning for risikovirksomhed ved Fredericia Rangerbanegård.