

# MILJØTILLADELSE

FOLLERUPVEJ 32

7000 FREDERICIA



HUSDYRBRUGLOVEN § 16B  
SMÅGRISE OG SLAGTESVIN

2. JULI 2020

## INDHOLDSFORTEGNELSE

<b>INDHOLDSFORTEGNELSE .....</b>	<b>2</b>
<b>DATABLAD .....</b>	<b>3</b>
<b>RESUMÉ .....</b>	<b>4</b>
<b>AFGØRELSE OM MILJØTILLADELSE.....</b>	<b>5</b>
<b>VILKÅR.....</b>	<b>6</b>
<b>IKRAFTTRÆDEN, UDNYTTELSE, BORTFALD, OPHØR OG RETSBESKYTTELSE .....</b>	<b>8</b>
<b>OFFENTLIGGØRELSE.....</b>	<b>9</b>
<b>KLAGEVEJLEDNING.....</b>	<b>11</b>
<b>KOMMUNENS VURDERING OG BEGRUNDELSE FOR VILKÅR.....</b>	<b>12</b>
ANSØGER OG EJERFORHOLD.....	12
STALDE OG DYREHOLD .....	13
HUSDYRGØDNING.....	14
LANDSKAB, KULTURHISTORIE OG KOMMUNEPLAN .....	14
AFSTANDSKRAV.....	15
LUGT .....	16
ØVRIGE GENER .....	18
NATUR .....	21

## DATABLAD

<b>Miljøtilladelse</b>	Dato for afgørelse: 2. juli 2020 Hjemmel: § 16 b stk. 1, lov om husdyrbrug og anvendelse af gødning m.v. nr. 1572 af 20. december 2006, jf. lovbek. nr. 520 af 1. maj 2019
<b>Husdyrbrugets beliggenhed</b>	Follerupvej 32, 7000 Fredericia  Matrikel: 3a Follerup By, Herslev Ejendomsnummer: 607 30294 CHR nummer: 20372
<b>Produktion</b>	Smågrise og slagtesvin 544 m <sup>2</sup> produktionsareal  Mindre end 2000 stipladser til slagtesvin (Ikke IE-husdyrbrug) Ammoniakemission: Mindre end 750 kg NH <sub>3</sub> -N pr. år
<b>Ansøger</b>	KRINGS TRADING A/S, Frifeltvej 13, 7000 Fredericia CVR nummer: 26154375
<b>Ejer</b>	Mikkel Sørensen Follerupvej 32, 7000 Fredericia Tlf. 7556 0222 / Mail: mikkel@bollegaard.dk
<b>Miljøansvarlige</b>	Mads Kring, tlf. 28159159 mail: madskring@roenshauge.dk Per Kring, tlf. 2010 4470 / 7586 0601 mail: per@roenshauge.dk
<b>Konsulent</b>	SvineRådgivningen Heidi Birch Wentzlau Tlf. 70151200 / 30704057 Mail: hbw@sraad.dk
<b>Godkendelsesmyndighed</b>	Fredericia Kommune Sagsbehandler: Nina Karner Kvalitetssikring: Stine Søgaard Lindstrøm

## RESUMÉ

Der er ansøgt om genetablering af dyrehold i de eksisterende stalde på Follerupvej 32.

Der har tidligere været en produktion af søer og smågrise på ejendommen, som er ophørt i 2009. Husdyrbruget er ikke tidligere miljøgodkendt.

Det nye dyrehold etableres i de eksisterende stalde, som renoveres. Der opføres ingen nye stalde eller gødningslagre. Der opføres 3 nye fodersiloer ved Stald 1.

Det ansøgte produktionsareal til dyrehold på Follerupvej 32 er i alt 544 m<sup>2</sup>. Se Figur 1:



**Figur 1. Det ansøgte dyrehold på Follerupvej 32**

Det ansøgte dyrehold udleder mindre end 750 kg ammoniak-N om året og er derfor ikke omfattet af krav om anvendelse af Bedste Tilgængelige Teknik (BAT).

Fredericia Kommune har vurderet, at det ansøgte ikke medfører væsentlige lugtgener, ammoniakpåvirkning af naturarealer og anden forurening / gener.

## AFGØRELSE OM MILJØTILLADELSE

Fredericia Kommune meddeler hermed miljøtilladelse til 544 m<sup>2</sup> produktionsareal med smågrise og slagtesvin som ansøgt, i de eksisterende stalde, samt eksisterende gyllebeholder og 3 nye siloer på Follerupvej 32, 7000 Fredericia.

Afgørelsen er begrundet i den miljøtekniske beskrivelse og vurdering, på baggrund af ansøgningen og supplerende oplysninger, gældende lovgivning samt Miljøstyrelsens vejledninger.

Miljøtilladelsen meddeles på nedenstående vilkår, som husdyrbruget skal overholde.

Udover miljøtilladelsens vilkår har husdyrbruget pligt til at kende og overholde gældende lovgivning, også hvis denne er skærpet i forhold til tilladelsens vilkår. Gældende lovgivning kan bl.a. findes på [www.retsinfo.dk](http://www.retsinfo.dk)

På Fredericia Kommunes vegne

Nina Karner  
Agronom / miljøsagsbehandler

## VILKÅR

1. Husdyrbruget skal drives med nedenstående dyretyper, gulvtyper og produktionsarealer i de angivne stalde samt gødningslagre:

Stald navn	Dyretype	Gulv	Produktionsareal
<b>Stald 1</b>	Smågrise	Toklimastald, delvist spalter	236 m <sup>2</sup>
	Smågrise	Drænet gulv + spalter (50/50)	115 m <sup>2</sup>
<b>Stald 2</b>	Smågrise	Toklimastald, delvist spalter	77 m <sup>2</sup>
	Smågrise / slagtesvin (flex)	25-49 % fast gulv	116 m <sup>2</sup>

Gødningslagre	Areal
<b>Gyllebeholder</b>	364 m <sup>2</sup>





2. Det samlede støjbidrag fra husdyrbrugets anlægsmatrikel, målt eller beregnet ved omkringliggende beboelses opholdsareal, må ikke overskride følgende værdier:

Mandag-fredag kl. 7-18 (8 timer)	Alle dage kl. 18-22 (1 time)	Alle dage kl. 22-7 (½ time)	Alle dage kl. 22-7
Lørdag kl. 7-14 (7 timer)	Lørdag kl. 14-18 (4 timer)		Maksimal værdi
	Søn- og helligdag kl. 7-18 (8 timer)		
55 dB(A)	45 dB(A)	40 dB(A)	55 dB(A)

Støjbidraget (bortset fra maksimalværdien) måles eller beregnes som det ækvivalente, konstante, korrigerede støjniveau i dB(A) i punkter 1,5 m over terræn (re. 20 µPa). Tidsintervallerne i parenteserne angiver midlingstiden inden for den pågældende periode. Referencetiden er det mest støjbelastede tidsrum i perioden

Støjvilkåret omfatter al støj fra husdyrbrugets anlægsmatrikel, dvs. også støj fra andet end faste, tekniske installationer, inkl. støj fra husdyr- og planteavlrelaterede aktiviteter, herunder fra dyr, anlæg, maskiner og transport internt på husdyrbrugets anlægsmatrikel og på indkørselsveje, som ligger på matriklen. Vilkåret gælder ikke kørsel på offentlig vej samt støj fra markdriften.

3. Målinger eller beregninger til kontrol af, at ovenstående vilkår om støj er overholdt, skal udføres, når tilsynsmyndigheden finder det påkrævet. Dog kan målinger/beregninger kun forlanges en gang årligt, såfremt målingerne viser, at støjgrænserne er overholdt.

Målinger/beregninger skal foretages af et firma eller laboratorium, der er akkrediteret af DANAK eller er godkendt af Miljøstyrelsen til at udføre "Miljømåling - ekstern støj". Udgifter dertil afholdes af husdyrbruget.

## IKRAFTTRÆDEN, UDNYTTELSE, BORTFALD, OPHØR OG RETSBESKYTTELSE

Miljøtilladelsen træder i kraft, når husdyrbruget tager den i brug. Det vil sige, når der foretages godkendelsespligtige ændringer, som er omfattet af miljøtilladelsen. Fra det tidspunkt er miljøtilladelsen og vilkårene gældende for husdyrbruget, også selvom husdyrbruget senere reducerer produktionsarealet eller dyreholdet.

En miljøtilladelse bortfalder, hvis den ikke er udnyttet, inden 6 år efter at miljøtilladelsen er meddelt. Hvis en del af miljøtilladelsen ikke er udnyttet, bortfalder miljøtilladelsen for denne del. Hvis miljøtilladelsen ikke omfatter opførelse af byggeri, anses den for at være udnyttet, når det, der er truffet afgørelse om, er gennemført.

Hvis en miljøtilladelse, der er udnyttet, efterfølgende ikke har været helt eller delvis udnyttet i 3 på hinanden følgende år, bortfalder den del af miljøtilladelsen, der ikke har været udnyttet i de seneste 3 år. Miljøtilladelsen udnyttes, når mindst 25 % af det tilladte produktionsareal udnyttes driftsmæssigt. Med driftsmæssig udnyttelse forstås, at der på det pågældende produktionsareal mindst produceres 50 % af det mulige inden for rammerne af dyrevelfærdskrav eller andre relevante krav.

I 8 år efter miljøtilladelsen er meddelt, kan kommunen ikke revurdere vilkårene, medmindre det sker for at forbedre landbrugets egenkontrol eller opnå et mere hensigtsmæssigt tilsyn, eller ved uforudset forurening eller miljømæssige skadevirkninger, væsentlige ændringer i den bedste tilgængelige teknik eller af hensyn til driftssikkerhed.



## OFFENTLIGGØRELSE

Udkast til afgørelse har været i høring hos ansøger og naboer i perioden 16. til 30. juni. Én nabo har henvendt sig med spørgsmål til høringsproces og klageproces, spørgsmål omkring fluer og lugt, og har fået aktindsigt i sagen. Dette har ikke givet anledning til en ændret vurdering af sagen, eller ændring af tilladelsens vilkår. Ansøger har efterfølgende haft dialog med naboen, og der er ikke indsendt yderligere høringsbemærkninger.

Miljøtilladelsen er offentliggjort på Miljøstyrelsens platform Digital MiljøAdministration (<https://dma.mst.dk>) og på Fredericia Kommunes hjemmeside den 2. juli 2020, og efterfølgende annonceret i Elbobladet.

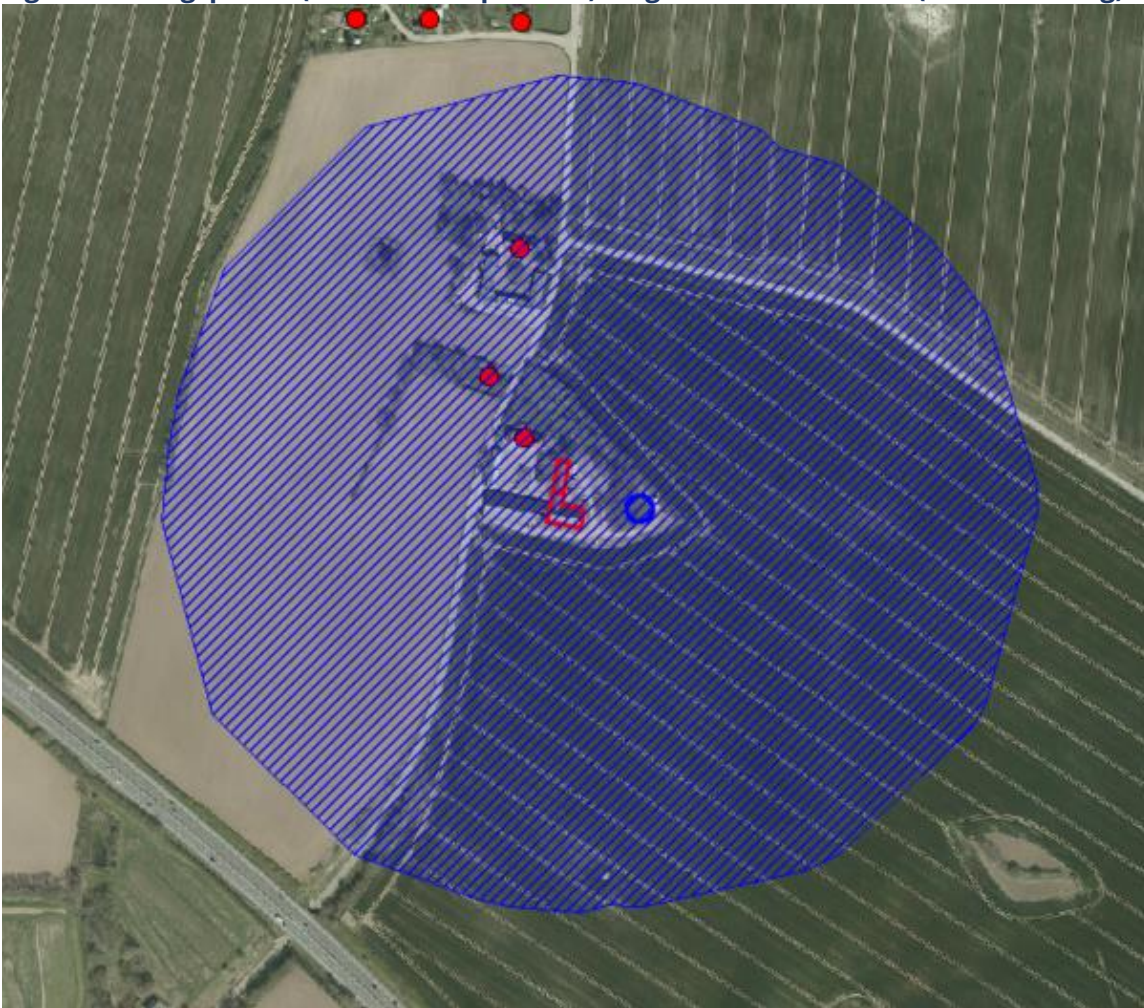
Nedenstående er orienteret om udkast og endelig miljøtilladelse:

- Ejer
- Ansøger
- Ansøgers rådgiver
- Naboer i konsekvenszone (318 meter fra husdyrbruget) - fremgår af Figur 2.
- Øvrige ejere og beboere af nabomatrikler med beboelse: der er ingen beboelser på nabomatrikler, som ligger udenfor konsekvenszonen.

Følgende klageberettigede organisationer og myndigheder er orienteret om endelig miljøgodkendelse:

- Styrelsen for Patientsikkerhed: [sesyd@sst.dk](mailto:sesyd@sst.dk)
- Danmarks Fiskeriforening: [mail@dkfisk.dk](mailto:mail@dkfisk.dk)
- Ferskvandsfiskeriforeningen for Danmark: [nb@ferskvandsfiskeriforeningen.dk](mailto:nb@ferskvandsfiskeriforeningen.dk)
- Arbejderbevægelsens Erhvervsråd: [ae@ae.dk](mailto:ae@ae.dk)
- Forbrugerrådet: [fbr@fbr.dk](mailto:fbr@fbr.dk)
- Danmarks Sportsfiskerforbund: [sydoestjylland@sportsfiskerforbundet.dk](mailto:sydoestjylland@sportsfiskerforbundet.dk)
- Danmarks Naturfredningsforening: [DNFredericia-sager@dn.dk](mailto:DNFredericia-sager@dn.dk); [bent.v@madsen.mail.dk](mailto:bent.v@madsen.mail.dk)
- Dansk Ornitologisk Forening: [natur@dof.dk](mailto:natur@dof.dk)
- Det Økologiske Råd: [info@ecocouncil.dk](mailto:info@ecocouncil.dk)

Figur 2. Høringsparter (røde adressepunkter) i lugtkonsekvenszonen (blå skravering)



## KLAGEVEJLEDNING

### *Klagefrist*

---

Fristen for at klage over afgørelsen er den 30. juli 2020.

### *Hvem kan klage?*

---

Afgørelsen kan påklages til Miljø- og Fødevarerklagenævnet af ansøger, klageberettigede myndigheder og organisationer samt enhver, der har en individuel, væsentlig interesse i sagens udfald.

### *Hvordan klager du?*

---

Klagen skal indsendes digitalt til Miljø- og Fødevarerklagenævnets klageportal. Link til klageportalen: <https://kpo.naevneneshus.dk/>. Du skal logge ind med NemID. Miljø- og Fødevarerklagenævnet opkræver et gebyr, som betales online når klagen indsendes.

Klagen skal være modtaget i klageportalen inden midnat den dag, klagefristen udløber.

Hvis du af særlige grunde ikke ønsker at benytte klageportalen, skal du sende en begrundet anmodning om fritagelse til Fredericia Kommune, Gothersgade 20, 7000 Fredericia, eller på e-mail: [kommunen@fredericia.dk](mailto:kommunen@fredericia.dk). Fredericia Kommune skal herefter sende din anmodning videre til klagenævnet, som vil afgøre, om du kan fritages for at benytte klageportalen.

Der gøres opmærksom på, at enhver har adgang til aktindsigt jf. offentlighedsloven, forvaltningsloven og lov om aktindsigt i miljøoplysninger.

Hvis afgørelsen ønskes afprøvet ved domstolene, skal sagsanlæg være anlagt senest 6 måneder efter, at denne afgørelse er offentligt bekendtgjort.

### ANSØGER OG EJERFORHOLD

---

På ansøgningstidspunktet ejes ejendommen Follerupvej 32 af Mikkel Sørensen. Ansøger Krings Trading A/S overtager ejendommen 1. september 2020.

Krings Trading A/S driver en række husdyrbrug på andre ejendomme, herunder Follerupvej 42 (afstand: 500 meter) og Follerupvej 35 (afstand: 120 meter).

Ansøger har oplyst, at de fravænnede grise fra Follerupvej 42 flyttes og opstaldes på Follerupvej 32 efter fravænnning. Den driftsmæssige sammenhæng er ikke statisk og driften kan således uden ændringer i ejendommens produktionsgodkendelse fortsætte med en anden lejer i bygningerne. Produktionen har ingen teknisk eller forureningsmæssig sammenhæng med ansøgers andre produktioner. Der er ingen fælles anlæg til foder, husdyrgødning, lagerfaciliteter eller medarbejdere. Den indbyrdes afstand mellem ejendommene og den opdelte drift gør det muligt at beregne en selvstændig udledning som fremgår af ansøgningen. Det er således ansøgers vurdering, at der ikke er samdrift med andre ejendomme.

Fredericia Kommune vurderer på baggrund af ansøgers oplysninger, at de tre ejendomme ikke er teknisk forbundne (f.eks. ved en fysisk rørføring). Det kan ikke udelukkes at de er forureningsmæssigt forbundet (f.eks. at naboer har gener fra to ejendomme samtidigt) og driftsmæssigt forbundet (f.eks. ved overførsel af husdyrgødning og smågrise mellem forskellige ejendomme). Fredericia Kommune er enig i ansøgers vurdering af, at der ikke er samdrift, da alle tre kriterier skal være opfyldt jf. Miljø- og Fødevareklagenævnets afgørelse 18/04781 af 8. november 2019 (ejendommene skal være teknisk, forureningsmæssigt og driftsmæssigt forbundne.)

Fredericia Kommune vurderer på baggrund heraf, at ejendommen Follerupvej 32 skal meddeles en selvstændig miljøtilladelse.

Per Kring og Mads Kring er ansvarlige for driften af husdyrbruget, herunder at miljøtilladelsens vilkår og øvrig miljølovgivning overholdes på husdyrbruget, og at ansatte på husdyrbruget er bekendt med tilladelsens vilkår og øvrige regler.



## STALDE OG DYREHOLD

Husdyrbrugets stalde og dyrehold fremgår af Figur 3 og Tabel 1.

**Tabel 1. Stalde og produktioner. Angivet areal er produktionsarealet. Se også Figur 3.**

Stald navn	Nudrift / 8 års drift	Ansøgt drift
<b>Stald 1</b>		
Smågrise, toklimastald, delvis spaltegulv	0 m <sup>2</sup>	236 m <sup>2</sup>
Smågrise, drænet gulv + spalter (50 % / 50 %)	0 m <sup>2</sup>	115 m <sup>2</sup>
<b>Stald 2</b>		
Smågrise, toklimastald, delvis spaltegulv	0 m <sup>2</sup>	77 m <sup>2</sup>
Flex: Slagtesvin / smågrise, 25-49 % fast gulv	0 m <sup>2</sup>	116 m <sup>2</sup>



**Figur 3. Stalde og gyllebeholder på Follerupvej 32**

## HUSDYRGØDNING

---

Der er en eksisterende gyllebeholder på Follerupvej 32, som fremgår af Figur 3 og Tabel 2.

**Tabel 2. Gødningslagre på Follerupvej 32**

Lager	Opført	10 års kontrol	Bemærkninger	Areal	Rumfang
Gyllebeholder	1992	23-06-2014	Naturligt flydelag	364 m <sup>2</sup>	1350 m <sup>3</sup>

Husdyrbruget skal råde over tilstrækkelig opbevaringskapacitet til den gylle, dyrene producerer, svarende til mindst 9 måneders produktion af gylle. Det fremgår af ansøgningen, at husdyrbruget overholder kravet om opbevaringskapacitet.

## LANDSKAB, KULTURHISTORIE OG KOMMUNEPLAN

---

I den gældende Kommuneplan 2017-2029 ligger ejendommen indenfor følgende relevante udpegninger:

- Område til blandet bolig og erhverv, Follerup landsby (værdifuldt kulturmiljø)  
Landsbyen domineres af den store gård, Follerupgård, hvis oprindelse kan føres tilbage til en 1500-tals hovedgård. Mod syd i landsbyen ligger to firelængede gårde Kirstinelund og Bollegård, begge med fritliggende fine stuehuse. Landsbyens lave huse langs vejen ved Follerupgård har karakter af landarbejderhuse og fremstår både grundmurede og i bindingsværk. Inden for landsbyens afgrænsning ligger der skov og mindre vandområder. Follerup har kulturhistorisk værdi og kan derfor kun udbygges i meget begrænset omfang, hvor der tages hensyn til helheden. Det er målet for landsbyen, at strukturen forbliver genkendelig, samt at karakteren og identiteten fastholdes. Det skal tilstræbes at bevare store gamle landsbyhaver og store træer, der forstærker landsbypræget. Det skal så vidt muligt sikres, at eksisterende landbrug kan opretholdes.
- Særligt værdifuldt landbrugsområde  
Området skal søges forbeholdt landbrugsdrift, udviklingsmuligheder er rettet mod jordbrugserhvervene.
- Bevaringsværdig bygning  
Stuehuset på Follerupvej 32 er en bevaringsværdig bygning med bevaringsværdi 3 (høj).  
<https://www.kulturarv.dk/fbb/bygningvis.pub?bygning=423860>

Jf. Fredericia Kommunes landskabskarakterkortlægning 2018, ligger ejendommen i "Pjedsted Landbrugslandskab", delområde "Follerup Hovedgårdslandskab", der fremstår med tydelig hovedgårdsstruktur med meget store marker og en åben struktur, der adskiller sig i skala fra det øvrige karakterområde. Et sammenhængende hovedgårdslandskab, der dog er noget fragmenteret af motorveje. Analysens strategiske mål for landskabet omkring Follerupgård er "vedligehold". Landskabet vurderes sårbart overfor ændringer, der svækker den åbne karakter - især for ændringer, der begrænser eller forringer udsigtsforholdene i området. Det er derfor sårbart overfor ny bebyggelse, tekniske anlæg og skovrejsning.

## Påvirkning af landskab og kulturværdier

Der opføres 3 nye fodersiloer (højde 7,8 meter, bredde 3,5 meter, glasfiber hvid eller rød. Se Figur 5 på side 20). Ansøger har oplyst, at siloerne er nødvendige til foderopbevaring til dyrene. Derudover ingen nye bygninger eller andre anlæg.

Fredericia Kommune vurderer på baggrund af ansøgers oplysninger, at de tre nye siloer er erhvervmæssigt nødvendige for husdyrbrugets drift. Siloerne er ikke højere end 20 meter, som er grænsen for godkendelsespligt ved anmeldelse af korn- og fodersiloer, og opføres med tilknytning til ejendommens øvrige bygninger. Fredericia Kommune vurderer, at siloerne ikke vil medføre væsentlig påvirkning af de ovenfor beskrevne landskabelige eller kulturelle værdier. Der vurderes ikke at være behov for at stille vilkår til siloerne af hensyn til de landskabelige eller kulturelle værdier.

Fredericia Kommune vurderer, at det ikke er relevant at vurdere udformningen eller afskærmningen af de eksisterende bygninger og deres påvirkning på landskab eller kulturhistorie yderligere.

## AFSTANDSKRAV

Der opføres ingen nye bygninger eller anlæg, udover tre nye fodersiloer. Afstandskravene herunder gælder kun husdyranlæg (dvs. stalde) og gødnings- og ensilageopbevaringsanlæg - ikke for siloerne.

**Tabel 3. Afstandskrav husdyrloven §§ 6-8**

Afstand fra eksisterende husdyranlæg til:	Afstandskrav	Afstand
Nærmeste nabo (afstand fra Stald 2 til nabobeboelsen Follerupvej 31)	50 m	80 m
Eksisterende eller, ifølge kommuneplanens rammedel, fremtidigt byzone- eller sommerhusområde (fremtidig byzone Herslev)	50 m	1000 m
Område i landzone, der i lokalplan er udlagt til boligformål, blandet bolig og erhverv eller til offentlige formål med henblik på beboelse, institutioner, rekreative formål og lignende (Herslev)	50 m	1200 m
Kategori 1-natur: ammoniakfølsomme naturtyper beliggende inden for internationale naturbeskyttelsesområder	10 m	8,3 km
Kategori 2-natur: ammoniakfølsomme naturtyper beliggende uden for internationale naturbeskyttelsesområder: Højmoser, lobeliesøer samt § 3 heder større end 10 ha og § 3 overdrev større end 2,5 ha	10 m	570 m
Ikke almene vandforsyningsanlæg (markvand – oplyst af ansøger)	25 m	212 m
Almene vandforsyningsanlæg (vandværksboring, Follerup Markvej)	50 m	200 m
Vandløb, grøft, dræn og søer større end 100 m <sup>2</sup>	15 m	9 m
Åbne vandløb og søer større end 100 m <sup>2</sup>	100 m	280 m
Gælder kun for beholdere >100 m <sup>3</sup> til flydende husdyrgødning		
Offentlig vej og privat fællesvej	15 m	60 m
Levnedsmiddelvirksomhed	25 m	> 25 m
Beboelse på samme ejendom	15 m	20 m
Naboskel	30 m	> 30 m



## Afstand til dræn

---

De eksisterende stalde ligger 9 meter fra en registreret drænledning på ejendommen. Der foreligger ikke oplysninger om der er tale om lukkede rør, f.eks. til bortledning af regnvand. Bygningerne står registreret i BBR som stalde, opført hhv. år 1900 og 1957, og formodes derfor at være lovligt opført til anvendelse som stald. Da der således ikke ændres anvendelse, vurderer Fredericia Kommune, at det ikke er relevant at overholde eller dispensere fra afstandskrav, som gælder for nye husdyranlæg.



Figur 4. Drænledninger registreret på ejendommen

## LUGT

---

Der gælder 3 forskellige grænser for lugt ved henholdsvis byzone, samlet bebyggelse og enkelt bolig i landzone uden landbrugspligt. Lugt angives enten i European Odour Units (OUe) eller Lugt Enheder (LE).

**Byzone og sommerhusområder:** Eksisterende eller ifølge kommuneplanens rammedel fremtidigt byzone- eller sommerhusområde. Lugtgenegrænse: 5 OUe pr. m<sup>3</sup> og 1 LE pr. m<sup>3</sup>.

**Samlet bebyggelse og boligområder i landzone:** Beboelsesbygninger på ejendomme uden landbrugspligt, som ikke ejes af ansøger, hvor der inden for en afstand af 200 m ligger flere end 6 beboelsesbygninger på hver sin ejendom uden landbrugspligt, som ikke ejes af ansøger (samlet bebyggelse). Område i landzone, der i lokalplan er udlagt til boligformål, blandet bolig- og erhvervsformål eller til offentlige formål med henblik på beboelse, institutioner, rekreative formål og lign. Lugtgenegrænse: 7 OUe pr. m<sup>3</sup> og 3 LE pr. m<sup>3</sup>.

**Enkelt bolig:** Beboelsesbygninger på ejendomme uden landbrugspligt, der ikke ejes af ansøger. Lugtgenegrænse: 15 OUE pr. m<sup>3</sup> og 10 LE pr. m<sup>3</sup>.

Geneafstanden er den nødvendige afstand for at overholde lugtgenegrænserne. For at overholde lugtgenegrænserne, skal den faktiske afstand (gennemsnitsafstanden) være længere end geneafstanden. Se Tabel 4.

**Tabel 4. Lugtmission fra den ansøgte husdyrproduktion Follerupvej 32**

Område	Korrigeret geneafstand, Ansøgt	Gennemsnitsafstand, ansøgt	Genekriterie overholdt?
<b>Byzone og sommerhusområder</b>			
Herslev byzone	260 meter	1.259 meter	JA
Pjedsted byzone	260 meter	3.056 meter	JA
<b>Samlet bebyggelse, lokalplanlagte boligområder mv.</b>			
Lokalplanlagt område, Gammel Pjedsted	146 meter	2.706 meter	JA
Lokalplanlagt område, Herslev	146 meter	1.251 meter	JA
<b>Enkelt bolig uden landbrugspligt, ikke ejet af ansøger</b>			
Follerupvej 25	82 meter	534 meter	JA
Follerupvej 31	82 meter	113 meter	JA
Follerupvej 46	82 meter	402 meter	JA
Follerupvej 47	82 meter	418 meter	JA
Follerup Møllevej 24	82 meter	776 meter	JA

Geneafstanden til enkeltboliger uden landbrugspligt på Follerupvej 49, 50, 51, 52, 55 og 57 er ikke beregnet, da de ligger i samme retning og afstand som (eller længere væk end) Follerupvej 46 og 47.

#### *Kumulation af lugt fra andre husdyrbrug*

Hvis der er andre husdyrbrug nærmere end 300 m fra de nærmeste enkeltboliger uden landbrugspligt, samlet bebyggelse/boligområder og byzone, skal geneafstanden forøges med

- 10 %, hvis der er 1 husdyrbrug med en ammoniakemission på mere end 750 kg N/år, og
- 20 %, hvis der er 2 eller flere husdyrbrug med en ammoniakemission på mere end 750 kg N/år.

På Follerupvej 35 er der anmeldt en produktion af 400 slagtesvin / polte, som Fredericia Kommune vurderer har en ammoniakemission lavere end 750 kg N/år. Denne produktion giver således ikke anledning til forøgelse af geneafstanden.

På Follerupvej 42 ligger et IE husdyrbrug med en ammoniakemission som er højere end 750 kg N/år. Afstand fra staldene til enkeltbolig på Follerupvej 31 er ca. 600 meter. Afstand fra lugtcentrum Follerupvej 42 til alle øvrige enkeltboliger omkring Follerup er også større end 300 meter (beregnet i miljøgodkendelsen af Follerupvej 42). Der er således ikke anledning til

forøgelse af geneafstand til disse boliger. Det samme gælder byzoner (Herslev / Pjedsted) og samlet bebyggelse / lokalplanlagte boligområder.

### *Samlet vurdering af lugt*

---

Der er ikke anvendt lugtreducerende virkemidler for at overholde lugtgenegrænserne. Der er stillet vilkår om produktionsarealet for det ansøgte dyrehold, som ligger til grund for beregning af lugt. Fredericia Kommune vurderer på baggrund af de overholdte lugtgenegrænser, at husdyrbruget ikke vil medføre væsentlige lugtgener for omgivelserne.

### **ØVRIGE GENER**

---

#### *Transport*

---

Transport af dyr, foder, afgrøder, halm m.m. og udbringning af husdyrgødning, kan medføre støjgener, støvgener, lugtgener og tilsvining af vejen.

Gener fra udbringning af gødning, og øvrig transport udenfor husdyrbrugets anlægsmatrikel, kan ikke reguleres i miljøtilladelsen. Udbringning af husdyrgødning tæt ved boligområder er reguleret i husdyrgødningsbekendtgørelsen. Spørgsmål om f.eks. belastning af det lokale vejnet reguleres ikke af husdyrloven, men af den relevante vejlovgivning og afgøres af de relevante vejmyndigheder. Færdsel på offentlig vej reguleres i øvrigt af færdselsloven og håndhæves af politiet. Ved tilsvining af det offentligt tilgængelige vejareal i forbindelse med arbejdskørsel, skal der opstilles skilte, der informerer andre trafikanter om forholdene. Det offentlige vejareal skal rengøres efter arbejdskørsels ophør, jf. færdselslovens kapitel 14. Politiet er myndighed herfor, og forholdet reguleres ikke i tilladelsen. Jf. klagenævnets praksis kan der i tilladelsen stilles vilkår om anvendelse af bestemte adgangsveje til og fra husdyrbruget og tidspunkter for til- eller frakørsel. Landzonen skal betragtes som landbrugets erhvervsområde, og beboere af boliger i landzonen må derfor acceptere visse ulemper, som kan være forbundet med at være nabo til et landbrug.

Det er oplyst følgende i ansøgningen: Ansøger henviser til god landmandspraksis, og præciserer for ansatte og vognmænd at transport til og fra bedriften skal foregå ved hensynsfuld kørsel, samt at alle aktiviteter på bedriften planlægges, herunder også levering og udkørsel, således omgivelserne påvirkes mindst muligt. Antallet og typerne af transportere til og fra husdyrbruget afviger ikke fra, hvad der normalt må forventes fra husdyrbrug af denne type og størrelse. Se ansøgers oplysninger i Tabel 5.

Fredericia Kommune vurderer, at transport, som det er beskrevet i ansøgningen, ikke vil give anledning til væsentlige gener. Der er ikke behov for vilkår om benyttelse af bestemte adgangsveje eller tidsrum for transport til og fra husdyrbruget. Transport til og fra husdyrbruget igennem nærliggende landsbyer eller boligområder udgør ikke så væsentlig en gene, at der er baggrund for at meddele afslag på miljøgodkendelsen. Gener fra transport og udbringning er tilstrækkeligt reguleret i gældende regler, og der stilles ikke yderligere vilkår.

**Table 5. Overview of transport**

Transport	Køretøj	Kommentar til transporten
Smågrise (til)	Traktor	Smågrisene transporteres til ejendommen i egne køretøjer. Transporten foregår fra sobesætning på Follerupvej 42 og grisene køres til ejendommen med 2 læs om ugen i gennemsnit. Transporterne foregår tidlig morgen på hverdage.
Smågrise (fra)	Lastbil	Smågrisene sælges. De køres fra ejendommen i lastvogne i gennemsnit med 1-2 læs om ugen. Transporterne foregår om morgenen på hverdage. Bemærk venligst at afsætningsforholdet på smågrisene IKKE er knyttet til ejendommens miljøgodkendelse. Vælger ejer at opsig den nuværende afsætningsaftale, vil antallet af transporter og tidsrummet for afhentning af levende dyr også påvirkes.
Døde dyr	Lastbil	Der afhentes ikke døde dyr fra ejendommen – disse flyttes fra ejendommen til godkendt afhentningsplads. DAKA afhenter og planlægger transporten – ejer har ingen indflydelse på tidspunktet for afhentning.
Råvarer / Færdigfoder	Lastbil	Råvarer eller færdigfoder leveres af vognmand, i gennemsnit 2 gange om ugen. Transporter vil forekomme på hverdage i tidsrummet kl. 6.00-17.00
Gylle	Traktor	Husdyrgødningen transporteres til udbringning på marken. Udbringningen foregår så vidt muligt på hverdage. I højsæsonen kan udbringning på alle tidspunkter af døgnet forekomme.

### Støj

Der er i ansøgningen oplyst følgende støjkilder: Ventilationsanlæg, af- og pålæsning af grise, indtransport af foder, kørsel med landbrugsmaskiner og øvrig transport til og fra ejendommen. Se Figur 5.

Transporter til og fra ejendommen vil primært foregå i dagtimer, mens ventilationsstøj må forventes hele døgnet, dog vil ventilationsanlægget generelt køre mindre i aften- og nattetimer grundet lavere udendørstemperatur. Da vinduer og døre normalt er lukkede i svinebesætninger, vurderer ansøger at støjniveauet fra dyrene i stalden er meget lavt.

Der fodres med færdigfoder. Foderanlægget vil køre flere gange i døgnet i forbindelse med fodring. Faciliteter til udfodring er placeret indendørs og ansøger oplyser at det er usandsynligt at disse vil give anledning til støjgener udenfor ejendommen.

Miljøstyrelsen har udarbejdet vejledende støjgrænser for virksomheder i det åbne land. Der er ikke foretaget støjberegninger i forbindelse med udarbejdelse af miljøgodkendelsen. Det faktuelle støjniveau kendes derfor ikke og kan ikke sammenholdes med de vejledende støjgrænser. For at imødekomme eventuelle støjgener for de omkringboende fastsætter Fredericia Kommune vilkår om, at de vejledende støjgrænser skal overholdes. Hvis der skulle opstå gener for de omkringboende, eller Fredericia Kommune finder det nødvendigt, kan der kræves udført støjmålinger/beregninger efter nærmere definerede anvisninger, så det kan godtgøres, at støjgrænserne overholdes.

Fredericia Kommune vurderer med de fastsatte vilkår, at husdyrbruget ikke vil medføre væsentlige støjgener for de omkringboende.



**Figur 5. Støj- og støvkilder**

### *Støv*

---

Der kan opstå støvgener ved høst, håndtering af halm, korn og foder på husdyrbruget og transport til og fra ejendommen. Se Figur 5.

Fredericia Kommune vurderer, at støvgener primært vil opstå lokalt på ejendommen, f.eks. ved indblæsning af foder. I tørre perioder kan der opstå støvgener ved kørsel på grusveje. Støvgener fra husdyrbruget vurderes at være af begrænset og lokal karakter, og vurderes ikke at udgøre en væsentlig gene for de omkringboende eller trafikanter.

Der stilles på baggrund af ovenstående ikke vilkår vedrørende støvgener.

### *Lys*

---

Det er oplyst i ansøgningen, at produktionen foregår i lukkede stalde, som medfører begrænsede gener fra lys. Der etableres ikke nye lyskilder i forbindelse med genoptagelse af husdyrproduktionen på ejendommen. Den ansøgte genoptagelse af driften forventes ikke at få konsekvenser for produktionens lysbidrag til omgivelserne.

Fredericia Kommune vurderer, at lys ikke vil give anledning til væsentlige gener for de omkringboende og trafikanter.

## *Fluer*

---

Det er oplyst i ansøgningen, at fluer på ejendommen vil bekæmpes ved at holde en god hygiejne i staldene. Produktionen kører i holddrift, hvor der er god tid til vask, desinficering og udtørring inden indsættelse af nye dyr. Desuden har daglige overbrusninger af gødearealet negativ indflydelse på fluernes levevilkår og formeringsevne.

Fredericia Kommune vurderer, at der ikke er behov for vilkår vedr. fluebekæmpelse på husdyrbruget.

## **NATUR**

---

Omkring husdyrbruget ligger søer, skovområder, overdrev og enge. Oversigt over naturområderne fremgår af Figur 6.

Den ansøgte husdyrproduktion udleder 679 kg N/år i ammoniak. Luftbåren ammoniak kan skade naturområder, og derfor er der i husdyrbrugloven fastsat grænser for, hvor meget ammoniak husdyrbruget må afsætte på forskellige typer af natur. I ansøgningen er det beregnet, hvor meget af den udledte ammoniak der hvert år vil blive afsat på den omkringliggende natur.

### *Kategori 1 natur*

---

Kategori 1 natur er en række ammoniakfølsomme naturtyper, som er beliggende indenfor Natura 2000 områder. Her må den totale ammoniakdeposition fra husdyrbruget maksimalt være 0,2-0,7 kg N/ha/år. Nærmeste kategori 1 natur ligger mere end 8 km nordvest for husdyrbruget, og husdyrbrugets ammoniakdeposition her er 0 kg N/ha/år. Fredericia Kommune vurderer derfor, at der ikke er risiko for negative påvirkninger af naturtyper eller levesteder for beskyttede arter, som indgår i udpegningsgrundlaget for Natura 2000 området.

### *Kategori 2 natur*

---

Kategori 2 natur er højmoser, lobeliesøer, § 3 beskyttede heder større end 10 ha og § 3 beskyttede overdrev større end 2,5 ha, beliggende udenfor Natura 2000 områder. Her må den totale ammoniakdeposition fra husdyrbruget maksimalt være 1,0 kg N/ha/år. Nærmeste kategori 2 natur er et overdrev som ligger mere end 600 meter sydøst for husdyrbruget (se også Figur 6) og husdyrbrugets ammoniakdeposition her er 0 kg N/ha/år. Fredericia Kommune vurderer derfor, at husdyrbruget ikke vil påvirke kategori 2 naturområder væsentligt som følge af ammoniakdeposition.

### *Kategori 3 natur*

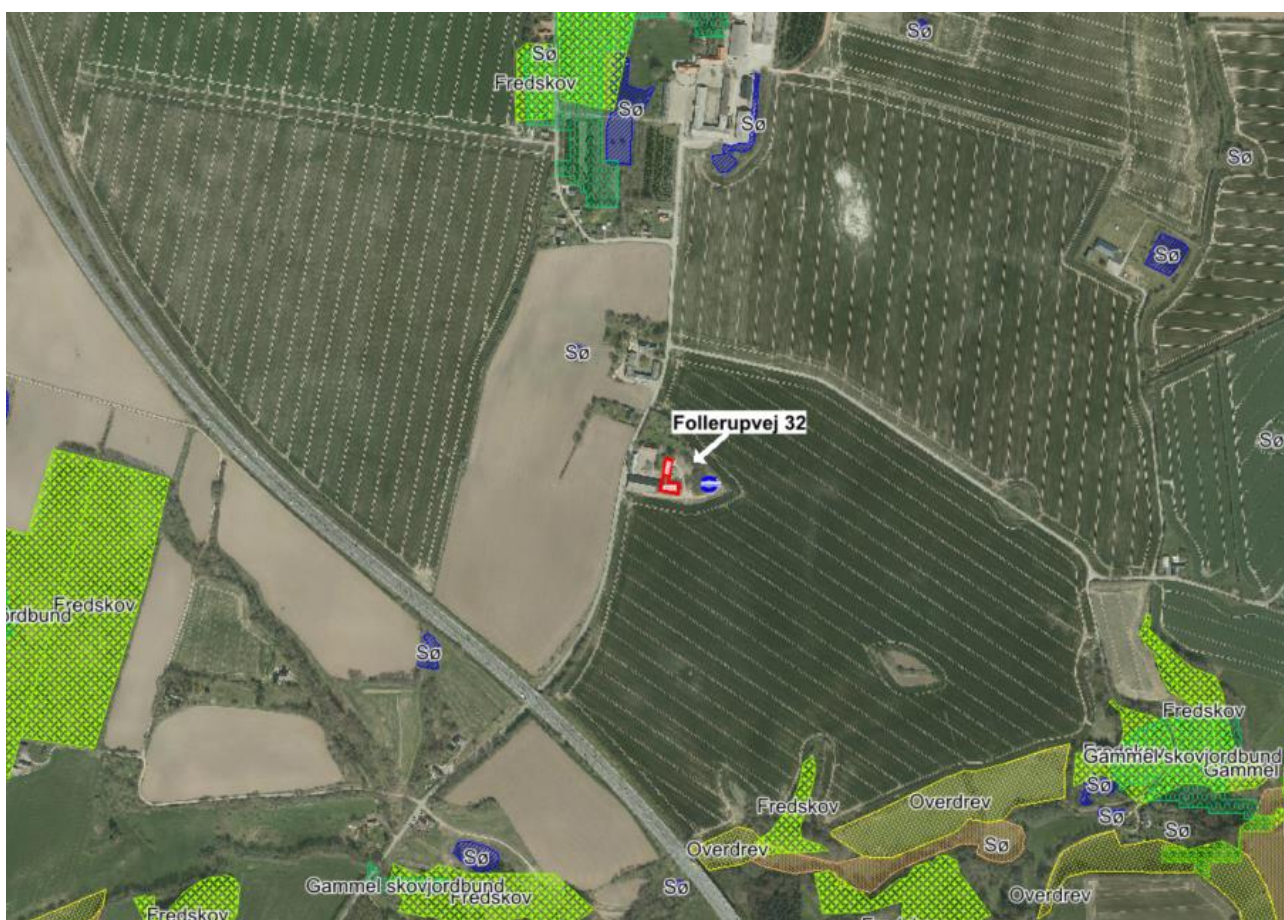
---

Kategori 3 natur er heder, moser og overdrev beskyttet af naturbeskyttelseslovens § 3, samt ammoniakfølsomme skove, som ikke er omfattede af kategori 1 og 2. På disse naturtyper kan kommunen stille krav om en maksimal merdeposition på op til 1 kg N/ha/år efter en konkret vurdering.



De nærmeste kategori 3 naturområder omkring husdyrbruget er forskellige skovområder og et mindre overdrev mod syd (se Figur 6).

Beregningen i ansøgningen viser at ammoniakdepositionen på disse naturområder er 0-0,2 kg N/ha/år. Da merdepositionen ligger under 1 kg N, vurderer Fredericia Kommune, at beskyttelsesniveauet er overholdt, og husdyrbruget derfor ikke kan påvirke naturtyperne væsentligt som følge af ammoniakdeposition. Det vurderes derfor ikke relevant at undersøge, om skovområderne er ammoniakfølsomme, og definere tålegrænser for skovenes ammoniakfølsomhed.



**Figur 6. Beskyttet natur omkring husdyrbruget**

#### *Øvrig beskyttet natur*

Omkring husdyrbruget ligger søer og engarealer, som er beskyttet af naturbeskyttelseslovens § 3 (se Figur 6), men som ikke er omfattet af kategori 1, 2 eller 3 natur i husdyrloven. Jf. flere af klagenævnets afgørelser fra december 2016, bl.a. NMK-131-00221 har det ikke været hensigten med beskyttelsesniveauet at godkende projekter, som vil medføre ændringer i tilstanden af § 3 natur. Derfor skal der foretages vurdering af påvirkningen på § 3 søer og § 3 enge, selvom disse ikke er omfattet af kategori 3.



Søer er som udgangspunkt ikke følsomme over for ammoniakdeposition, og Fredericia Kommune vurderer at husdyrbrugets ammoniakudledning på 679 kg N/år ikke vil medføre forringelse af de omkringliggende søers tilstand.

Engene, som ligger mere end 500 meter syd og sydøst for husdyrbruget, modtager ingen ammoniak fra husdyrbruget jf. beregning på nærliggende overdrev. Fredericia Kommune vurderer at husdyrbruget ikke vil medføre forringelse af engenes tilstand.

#### *Bilag IV arter*

EU har udpeget en gruppe dyre- og plantearter, der er særligt sårbare og truede. Arterne fremgår af Habitatdirektivets bilag IV, og de kaldes derfor i daglig tale for bilag IV-arter. Alle former for forsætlig indsamling, indfangning eller drab på bilag IV-arter er ulovlig. Derudover er forsætlig forstyrrelse af disse arter forbudt, især i perioder, hvor dyrene yngler, udviser yngelpleje, overvintrer eller vandrer.

For hver enkelt af de bilag IV-arter, som kunne tænkes at forekomme i Fredericia Kommune, er vurderet, om det ansøgte projekt vil medføre en væsentlig påvirkning. Vurderingen er foretaget jf. Habitatbekendtgørelsens § 11 (Bekendtgørelse nr. 408 af 11/12 2007 om udpegning og administration af internationale naturbeskyttelsesområder samt beskyttelse af visse arter). Vurderingen fremgår af Tabel 6.

**Tabel 6. Vurdering af bilag IV arter**

Bilag IV art	Forekomst / beskrivelse	Påvirkes af det ansøgte?
Flagermus, Diverse	Forekommer i hele kommunen. Vær opmærksom ved fældning af gamle træer, nedrivning af bygninger.	Nej
Birkemus	Kan forekomme, foretrække våde enge med spredt busk- og trævegetation.	Nej
Odder	Udbredt i Gammelby Mølleå, forekomst er registreret i Gammelby Mølleå, Spang Å, Øsdal Bæk og Gudsø Bæk. Trives i våde, uforstyrrede naturområder.	Nej
Marsvin	Udbredt langs hele kommunens kyststrækning.	Nej
Markfirben	Udbredt i hele kommunen på solbeskinnede skråninger eller overdrev, gerne afgræssede, i læhegn og stendynger.	Nej
Løvfrø, løgfrø, spidssnudet frø	Lever og yngler nær søer og vandhuller. Forekomst af løvfrø er registreret i vandhuller omkring Herslev Skov. Løvfrøer er udsat i vandhuller fra Trelde Næs til Herslev.	Nej
Stor vandsalamander	Udbredt i hele kommunen i vandhuller, under sten og væltede træer nær vandhuller.	Nej
Strandtudse	Forekomst ikke registreret i Fredericia Kommune.	Nej
Grøn kølleguldsmed og grøn mosaikguldsmed	Der er ikke registreret forekomster af disse guldsmeder i kommunen. De lever ved vandløb ganske få steder.	Nej