

KLAPNING I LILLEBÆLT

Klapning på klappladsen ud for Trelde Næs

Kolding Kommune (Marina City) har søgt Miljøstyrelsen om tilladelse til klapning af 360.000m³ sediment. I ansøgningsmaterialet vurderer Niras at "alt er i orden" i forhold til grænseværdier og gældende lovgivning og praksis.

Yderligere gælder at

- Baltic Pipe har fået tilladelse til klapning af 254.000 m³
- Vejle Havn har søgt om tilladelse til klapning af 100.000 m³
- Og der er tidligere givet tilladelse til bl.a. Bogense Havn, Middelfart marina, Vejle lystbådehavn m.fl.

"Populær" klapplads – da materialet spredes/fordeler sig fra klappladsen over et større område og bliver fortyndet.

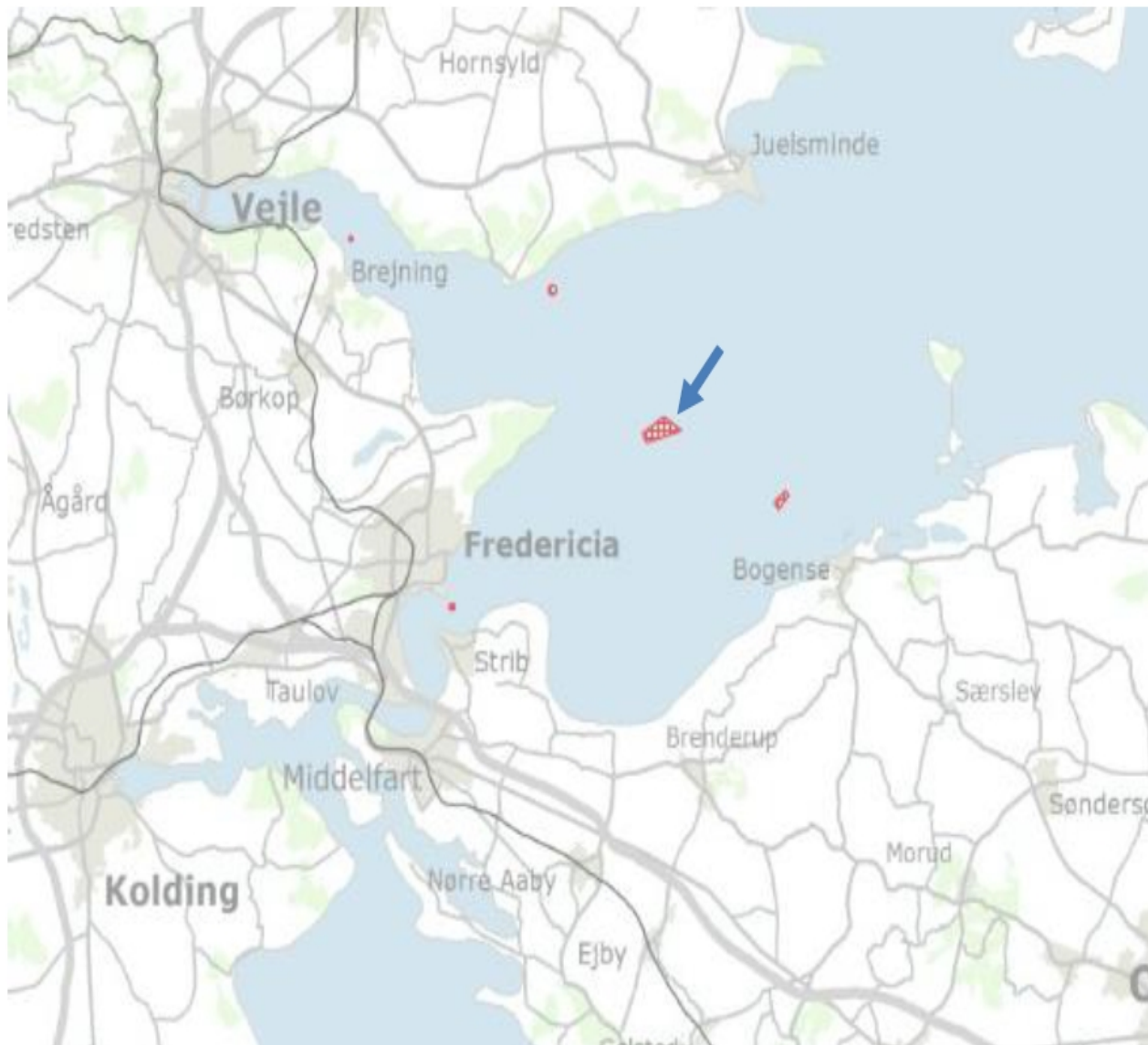
Fredericia Kommune har ad flere omgange ifm. høringer udtrykt bekymring for klapningers påvirkning af havmiljøet.

Klapplads Trelde Næs

Klappladsen benyttes bl.a. af Horsens, Vejle, Middelfart, Bogense og Kolding.

Trelde Næs benyttes også i forbindelse med Baltic Pipe.

Klappladsen er udpeget af amterne og der er ikke efter kommunalreformen i 2007 sket en revurdering af de udpegede steders egnethed.



Klapplads Trelde Næs

Regulering af klapning

Klapning er reguleret i bekendtgørelse nr. 516 af 23. april 2020 om bypass, nyttiggørelse og klapning af optaget havbundmateriale.

Prioriteringsrækkefølgen ved oprensning er

1. bypass (udlægning af sediment på nedstrøms side af sejlløbet),
2. nyttiggørelse
3. klapning.

Ved ansøgning om klapning skal der angives en begrundelse for, at der ikke bør stilles krav om, at oprensnings- og uddybningsmaterialet bypasses eller nyttiggøres, herunder en redegørelse for, hvordan mulighederne for nyttiggørelse er undersøgt.

I den konkrete sag om Kolding Marina gælder:

Kolding Kommune har sendt ansøgning til Miljøstyrelsen

Miljøstyrelsen lavede indledende høring af myndigheder uden at inddrage Fredericia Kommune – med frist 17/6-2020

Miljøstyrelsen ”fortrød” og sendte ansøgning i høring hos Middelfart Kommune og Fredericia Kommune med henvisning til Naturpark-samarbejdet – med frist 9/7-2020

Juridisk

- At Fredericia Kommune nu vurderes at være høringsberettigede betyder *ikke* at vi er klageberettigede (det skal afklares af Miljø- og Fødevarerklagenævnet – Miljøstyrelsen kan ikke oplyse det). I gennem årene har det ikke været tydeligt om Fredericia Kommune egentlig er høringsberettiget eller om kommunen kan klage over afgørelserne.
- En klage vil måske kunne forhale processen, men forventeligt ikke ændre på at der må klappes sediment i det ønskede omfang. En klage kan alene gå på om gældende lovgivning er overholdt.

Miljøforholdene

Ansøgningen redegør for miljøkonsekvenserne af klapningen udover den nævnte fysiske påvirkning. Herunder vurdering i relation til vandrammedirektivet og klappingens betydning for flora, fauna og fisk.

Fredericia Kommune har i tidligere klapsager udvist bekymring for disse emner. Det fremgår bl.a. at rådgiver mener, at iltforholdene ikke vil blive påvirket væsentligt, at langt størstedelen af de miljøfarlige stoffer vil have ubetydelig effekt og/eller bundfældes ved klappingen. Alt i alt forventes ingen irreversible effekter på områdets dyre og planteliv og påvirkning af marsvin/fisk vurderes at være uvæsentlig. Fredericia Kommune stiller spørgsmål ved, og dette er undersøgt godt nok.

Der er redegjort for, at den kumulative effekt, af at der er givet andre tilladelser til klapping på Trelde Næs klappads i det ønskede tidsrum, er uvæsentlig. Dette med udgangspunkt i klaptilladelser til Middelfart havn (11.000 m³), Kolding Lystbådehavn (7.500 m³) og Middelfart Lystbådehavn (40.000 m³).

OBS – der er altså ikke taget højde for Baltic Pipe (254.000 m³) og Vejle havn (100.000 m³). Situationen er altså, at der er tale om langt større mængder end tidligere.

Henvendelse fra Vejle Kommune

Natur- og Miljøudvalget i Vejle Kommune har den 15. juni 2020 behandlet en sag vedr. høring om ansøgning til klappning af materiale fra oprensning af Vejle havn og sejlrende. Der er tale om 100.000 m³ sediment, der ønskes klappet på klapplassen ved Trelde Næs. Det ansøgte er vurderet at være i overensstemmelse med gældende lovgivning og praksis.

Beslutningen på mødet var:

Teknik- og Miljødirektøren indstiller,

at det meddeles Miljøstyrelsen, at kommunen generelt må udtrykke bekymring for klappingers miljøpåvirkning af havmiljøet,

at Miljøstyrelsen opfordres til at lave en revurdering af de udpegede klapplassers egnethed, herunder en vurdering af, hvordan det klappede materiale fordeler sig i havmiljøet og den miljømæssige betydning heraf, og

at Miljøstyrelsen opfordres til sammen med havnene at undersøge, om der findes mere nutidige måder at bortskaffe opgravede materialer på, hvis de ikke kan anvendes til bypass eller anden nyttiggørelse.

Beslutning

Godkendt. Forvaltningen arbejder videre med et fælles brev til Miljøstyrelsen fra Vejle, Fredericia og Kolding.

Forslag til videre proces – 3 spor

- Dialog med Kolding Kommune
 - Modsatrettede interesser afledt af Naturparksamarbejdet
- Høringssvar til Miljøstyrelsen vedr. Marina City – Myndighedsspor, er gældende lovgivning overholdt (evt. sammen med nabokommunerne?)

Høringssvar bl.a. med fokus på

 - Hvorvidt ansøgningen reelt er retvisende, er sagen tilstrækkeligt oplyst? Bl.a. er den kumulative effekt undersøgt af alle tilladelser?
 - Bekymring om påvirkningen af havmiljøet og klappladsernes reelle egnethed (de er alle udpeget i amternes tid), bør der ikke foretages en revurdering af pladserne?
 - Anmodning om udsættelse indtil der af klarhed over den reelle påvirkning - ikke mindst grundet det faktum at Miljøministeren har bedt MST om fastsættelse af yderligere miljøkvalitetskrav, der skal lægge til grund for afgørelser (Kolding og Vejle er blevet bedt om ekstra prøver af sedimentet).

Vejle Kommune har yderligere søgt om at blive høringspart i sagen om Marina City

Forslag til videre proces – 3 spor

- Brev til miljøministeren - politisk spor, ønske om ændret lovgivning på området (evt. sammen med nabokommunerne)
 - Generel bekymring for klappingernes miljøpåvirkning af havmiljøet
 - At der bør ske en revurdering af de udpegede klappladser, mhb. På deres egnethed. Her tænker bl.a. på den miljømæssige konsekvens af det. P.t. er det den der søger om en klaptilladelse der laver miljøvurderingen. Men vi er usikre på om der er nogen der laver en vurdering af den kumulative effekt.
 - Vurdering af sedimentets fordeling i havmiljøet og den afledte miljømæssige betydning samt
 - At Miljøstyrelsen opfordres til (evt. sammen med havnene), at undersøge, som der findes mere nutidige måder at bortskaffe opgravede materialer på.
 - At Miljøstyrelsen opfordres til at lave en undersøgelse af de faktiske forhold til Lillebælt. Evt. ved at gå aktivt ind i projekt "Bælt i balance".