



Afrapportering på flygtningeområdet

3. kvartal 2021

Indholdsfortegnelse

1.	Resume og baggrund	1
2.	Antallet af flygtninge og familiesammenførte til flygtninge	3
3.	Økonomi for flygtningeområdet	5
4.	Beskæftigelsesindsatsen.....	7



1. Resume og baggrund

Denne afrapportering beskriver de vigtigste nøgletal for flygtningeområdet i Fredericia Kommune. Afrapporteringen beskriver bl.a. hvor mange flygtninge og familiesammenførte til flygtninge, der er kommet til Fredericia pr. 3. kvartal 2021 og hvilke udgifter og indtægter, kommunen har på området. Efterfølgende beskrives beskæftigelsesindsatsen for området.

Afrapporteringens hovedkonklusioner:

- Antallet af flygtninge, der er ankommet til Fredericia
 - I løbet af 3. kvartal 2021 er der ankommet 17 flygtninge og familiesammenførte til flygtninge til Fredericia. 5 borgere er flygtninge, og 12 borgere er blevet familiesammenført til flygtninge.
 - Der er ankommet 4 børn til Fredericia i løbet af 3. kvartal 2021. Alle 4 børn er familiesammenført til flygtninge.
- Økonomi for flygtningeområdet
 - Kommunens største udgift til voksne flygtninge og familiesammenførte til flygtninge er udgifter til danskundervisning, forsørgelse og sagsbehandling
 - På børneområdet relaterer kommunens primære udgifter sig bl.a. til skole og dagtilbud, specialundervisning og tandpleje
- Beskæftigelsesindsatsen
 - Andelen af beskæftigede flygtninge og familiesammenførte til flygtninge i Fredericia ligger i 3. kvartal 2021 8,9 procent point under det øvrige Sydjylland og 9,2 procent point under landsgennemsnittet
 - Fredericia ligger i 3. kvartal 10,3 procent point under landsgennemsnittet og 10,5 procent point under det øvrige Sydjylland i forhold til at få flygtninge mænd i beskæftigelse
 - I forhold til at få flygtninge kvinder i beskæftigelse ligger Fredericia i 3. kvartal 6,9 procent point under landsgennemsnittet og 6,8 procent point under det øvrige Sydjylland

Baggrund

Afrapporteringen er bestilt af Byrådet i forbindelse med Budget 2021 og bliver forelagt Social- og Beskæftigelsesudvalget og Økonomiudvalget kvartalsvis i forbindelse med budgetopfølgningen.

Social- og Beskæftigelsesudvalget modtager afrapporteringen til orientering, hvorefter den oversendes til orientering i Økonomiudvalget.

Afgrænsning

Afrapporteringen er afgrænset til at omhandle flygtninge og familiesammenførte til flygtninge, der er omfattet af selvforsørgelses- og hjemrejseprogrammet. Selvforsørgelses- og hjemrejseprogrammet omfatter alle nyankomne flygtninge og familiesammenførte til flygtninge (det tidligere Integrationsprogram). Det er således tale om flygtninge, der får opholdstilladelse efter udlændingelovens §7, stk. 1 (Flygtningekonventionen), §7 stk. 2 og §7 stk. 3. samt familiesammenførte hertil.

Familiesammenførte til andre end flygtninge er fortsat omfattet af introduktionsprogrammet

Datakilder

Afreporteringen er formuleret med fokus på validitet og øget datakvalitet, samt gennemsigtighed og læsevenlighed.

Afreporteringen beror primært på data fra kommunens IT-systemer og fra nationale databaser. På beskæftigelsesområdet anvendes primært tal fra den nationale database Jobindsats.dk. På Jobindsats opgøres bl.a. tallene for ledighed. Tallene fra jobindsats bliver opdateret med op mod halvanden måneds forsinkelse. Der anvendes ligeledes data fra Integrationsbarometeret, der er Udlændinge- og Integrationsministeriets database for området.

Det konkrete antal flygtninge og familiesammenførte til flygtninge bliver ikke registeret automatisk i kommunens IT-systemer. Disse oplysninger bliver derfor registeret manuelt i det relevante fagkontor. I den manuelle optælling registreres ligeledes det konkrete antal flygtninge og familiesammenførte til flygtninge, der modtager støtte til repatriering.

I forhold til økonomien for flygtningeområdet anvendes udelukkende data, der kan trækkes direkte fra kommunens økonomisystem. Denne metode er valgt for at sikre datavaliditet og gennemsigtighed.

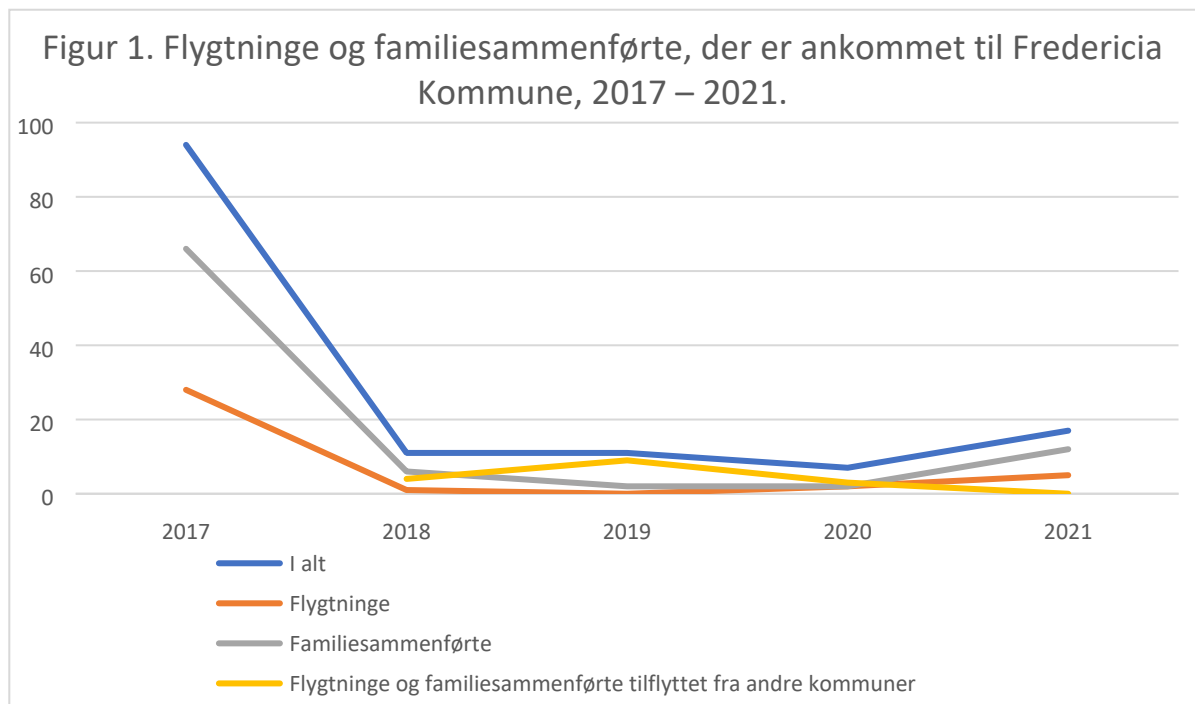


2. Antallet af flygtninge og familiesammenførte til flygtninge

Dette afsnit beskriver antallet af flygtninge og familiesammenførte til flygtninge, der er kommet til Fredericia.

Pr. 3. kvartal 2021 er der ankommet 17 flygtninge og familiesammenførte til flygtninge til Fredericia. 5 ud af de 17 er flygtninge og 12 familiesammenført til flygtninge.

Der er ankommet 4 børn til Fredericia. De 4 børn er familiesammenført til flygtninge. Figur 1 og tabel 1 viser udviklingen i antallet af flygtninge og familiesammenførte til flygtninge, der årligt ankommer til Fredericia.



Kilde: Manuel registrering i Fredericia Kommune.

Note: Tallene for flygtninge og familiesammenførte til flygtninge registreres ikke automatisk.

Tabel 1. Flygtninge og familiesammenførte, der er ankommet til Fredericia Kommune, 2018 – 2021.

	2018	2019	2020	2021
<i>Flygtninge</i>	1	0	2	5
<i>Familiesammenførte</i>	6	2	2	12
<i>Flygtninge og familiesammenførte tilflyttet fra andre kommuner</i>	4	9	3	0
I alt	11	11	7	17

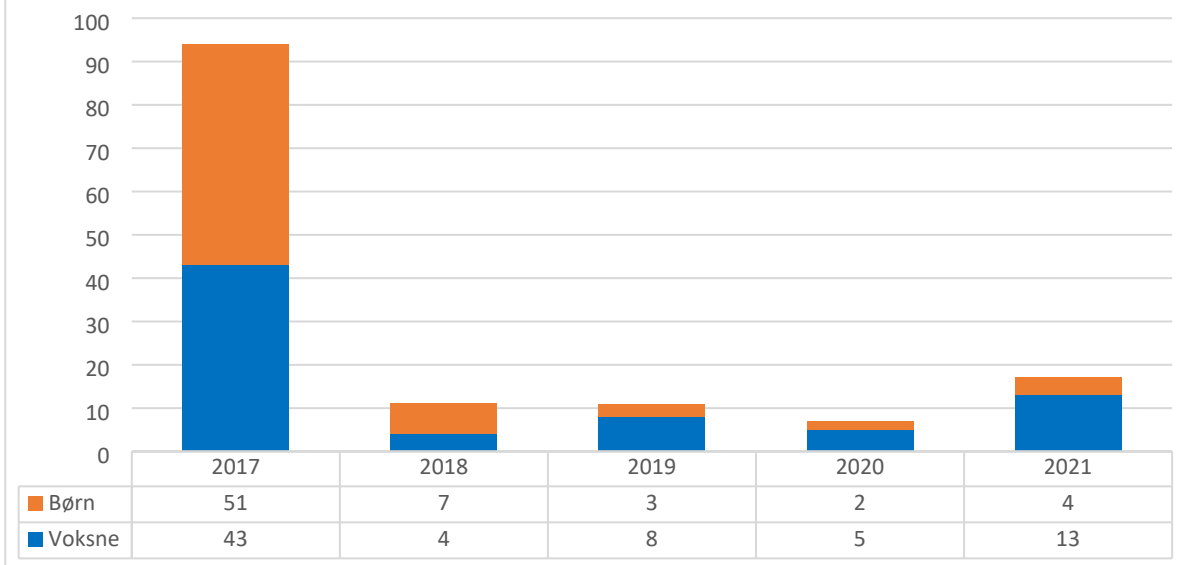
Kilde: Manuel registrering i Fredericia Kommune i perioden 2018 til 2021.

Note: Tallene for flygtninge og familiesammenførte til flygtninge registreres ikke automatisk i kommunens fagsystemer. Tallene er registreret manuelt. If. tilflyttere fra andre kommuner er tallet først begyndt opgjort fra 2018. Det registreres ikke, når flygtninge og familiesammenførte fraflytter Fredericia Kommune.

I figur 2 fremgår fordelingen mellem børn og voksne for de flygtninge, der ankommer til Fredericia.



Figur 2. Flygtninge og familiesammenførte til flygtninge i Fredericia Kommune fordelt på voksne og børn



Kilde: Manuel registrering i Fredericia Kommune 2018-2021.

De 4 børn, der er ankommet til Fredericia i løbet af 3. kvartal 2021, er familiesammenført til flygtninge. Af de 13 voksne der er ankommet til Fredericia i løbet af 3. kvartal 2021, er 5 voksne flygtninge, 8 voksne er familiesammenført til flygtninge.

I 2020 var 1 voksen og 1 barn flygtning, 2 voksne og 1 barn var flyttet til Fredericia fra en anden kommune, og 2 voksne var familiesammenført til flygtninge.



3. Økonomi for flygtningeområdet

Kommunens økonomiske udgifter til flygtningeområdet fordeler sig på mange forskellige områder. For voksne flygtninge og familiesammenførte til flygtninge relaterer kommunens udgifter sig primært til danskundervisning, forsørgelse og sagsbehandling. Disse udgifter håndteres under Social- og Beskæftigelsesudvalget. Tabel 2 opriidser udgifterne til flygtninge og familiesammenførte til flygtninge på Social- og Beskæftigelsesområdet.

Tabel 2: Udgifter til flygtninge og familiesammenførte til flygtninge på Social- og Beskæftigelsesområdet

I 1.000 kr.	Resultat - 2020			Budget - 2021			
	Udgifter	Indtægter	Netto	Udgifter	Indtægter	Netto	Forbrugs %
SOCIAL OG BESKÆFTIGELSESDVALGET							
Forsørgelse	2.251.839	-466.678	1.785.160	2.993.000	-734.000	2.259.000	70%
Personale (sagsbehandling)	1.434.842		1.434.842	1.297.794		1.297.794	75%
Vejledning og opkvalificering	46.663		46.663	163.000		163.000	33%
Danskundervisning	2.656.528	-1.319.970	1.336.558	4.350.000	-2.355.000	1.995.000	76%
Mentor	230.680		230.680	360.000		360.000	
Tolke	48.563		48.563	90.000		90.000	42%
Repatriering	1.140.627	-1.140.627	0,15	700.000	-700.000		
Midlertidige boliger til flygtninge	-18.210			35.000		35.000	46%
Tilskud og Statsrefusion		-5.838.769	-5.838.769		-7.369.000	-7.369.000	38%
SOCIAL OG BESKÆFTIGELSESDVALGET I ALT			-956.302			-1.169.206	

Kilde: Kommunens Økonomisystem

Note 1: Forsørgelse dækker over selvforsørgelses- og hjemsendelsesyndelse til udlændinge omfattet af selvforsørgelses- og hjemrejseprogrammet eller introduktionsprogrammet/tilskud til mindreårige uledsagede flygtninge mv.

Note 2: Tilskud til repatriering: kommunen modtager resultatilskud på 25.000 kr pr. borger der repatriere.

Udgifter til børn og unge på flygtningeområdet

Kommunens økonomiske udgifter til flygtningebørn og familiesammenførte børn til flygtninge sammensættes af mange forskellige parametre.

I modsætning til beskæftigelsesområdet, registreres udgifterne til børn på flygtningeområdet ikke særskilt i kommunens økonomisystem. Der kan derfor ikke trækkes en oversigt over udgifter til flygtningebørn direkte fra økonomisystemet. Nedenfor beskrives de primære områder, hvor det vurderes, at der er store udgifter til flygtningebørn og familiesammenførte børn til flygtninge.

Udgifter til flygtningebørn og familiesammenførte børn til flygtninge udgøres bl.a. af følgende:

- Skoler og dagtilbud
- Evt. specialundervisning
- Danskundervisning
- Tandpleje

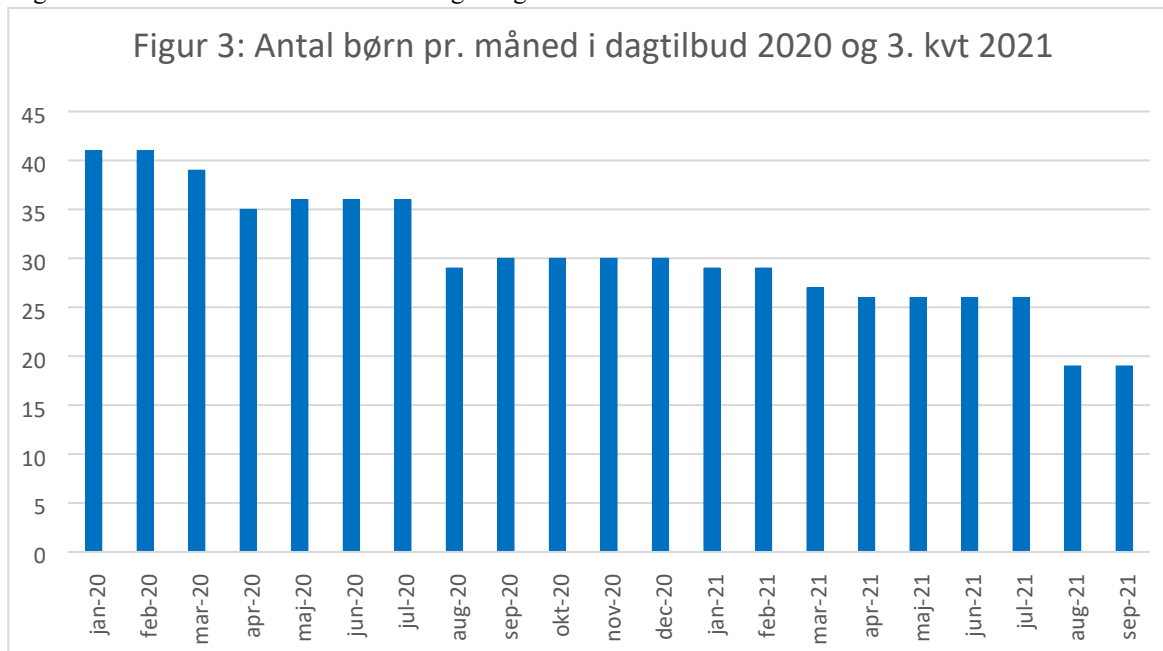
Udgifter til skole og dagtilbud til flygtningebørn og familiesammenførte børn til flygtninge ligner i høj grad udgifterne til øvrige børn på skoleområdet. Fredericia Kommune har ikke længere særskilte modtagerklasser, hvor flygtningebørn samles de første år af deres skolegang. Børnene indskrives derimod i den almindelige folkeskole og tilbydes et intensivt danskundervisningsforløb. Fredericia har afsat en pulje, hvor skolerne kan søge om støtte til den intensive danskundervisning. Det enkelte barn kan modtage støtte fra 3 til 12 måneder, hvor efter skolen selv skal dække eventuel merbehov.

Historisk set, har den kommunale tandpleje ligeledes haft merudgifter til flygtningebørn og familiesammenførte børn.



Flygtningebørn og familiesammenførte børn til flygtninge i daginstitutioner

Af figur 3 fremgår antallet af flygtningebørn og familiesammenførte børn til flygtninge, der er indskrevet i et dagtilbud i Fredericia Kommune i 2020 og til og med 3. kvartal 2021.



Kilde: Kommunens fagsystem på området, hvori valide data foreligger til og med 3. kvartal 2021

På skoleområdet registreres flygtningebørn og familiesammenførte børn til flygtninge ikke særskilt, så det er ikke muligt at optrække antallet af børn og unge på skoleområdet.



4. Beskæftigelsesindsatsen

De seneste år har folketinget vedtaget en række lovændringer, der skal bidrage til at få bl.a. flygtninge og familiesammenførte til flygtninge hurtigere i job.

Fredericia har hjulpet 5 personer til repatriering i perioden 2020 og 2021

I 2021 er der til og med 3. kvartal 2021 hjulpet 1 person til repatriering.

En del af hjælpen til repatriering bliver først udbetalt, når repatrieringen er endelig gennemført. Der har derfor været udgifter til repatriering i 2021, som er gået til personer, der blev hjulpet til repatriering i 2020.

Baggrund om repatriering

Repatriering er et tilbud under den kommunale integrationsindsats, der indebærer, at bl.a. flygtninge kan modtage økonomisk støtte til at vende tilbage til deres hjemland. Der gives eksempelvis støtte til selve hjemrejsen og etableringsudgifter i hjemlandet. Man kan ligeledes, hvis man opfylder visse betingelser, få reintegrationsbistand, der består af en månedlig ydelse i eksempelvis 5 år.

Som led i selvforsørgelses- og hjemrejseprogrammet eller introduktionsprogrammet skal kommunen vejlede udlændinge om mulighederne for repatriering. Vejledningen skal ske i alle samtaler med borgeren, og vejledningen skal omhandle muligheden for repatriering og tilpasses den enkelte borgers situation.

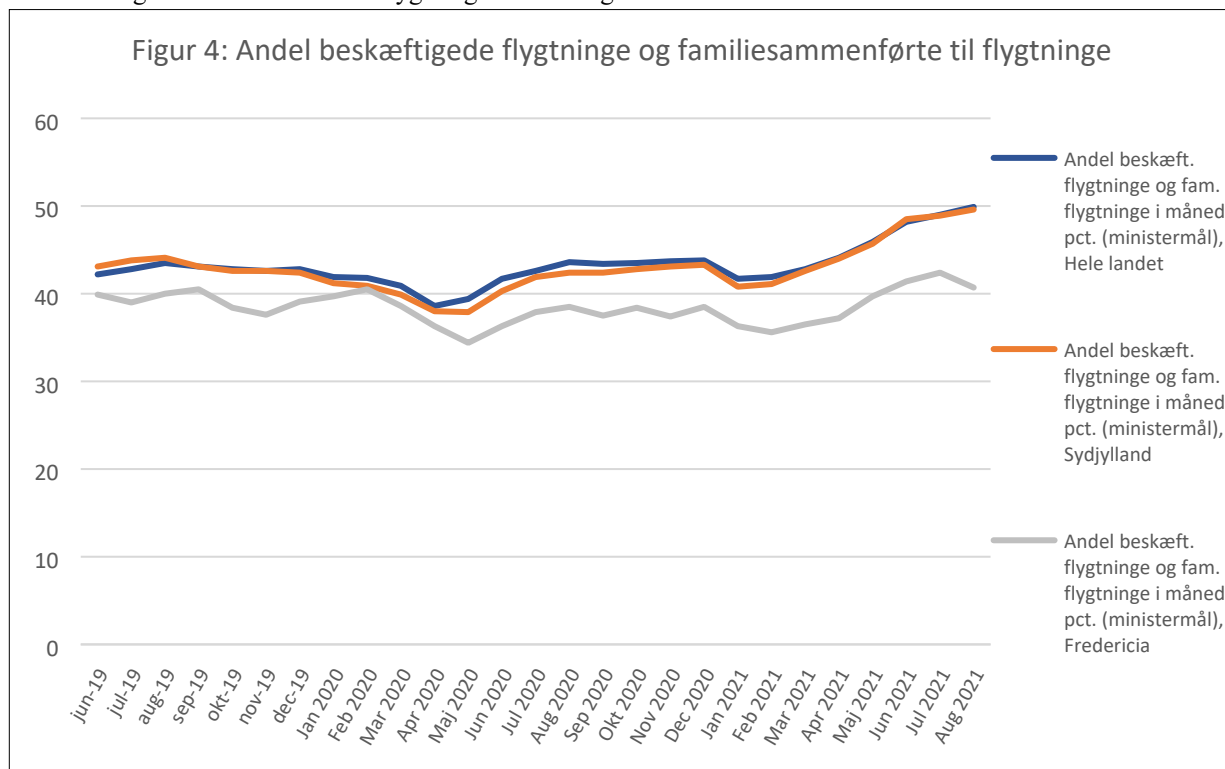
Udgifter til repatriering refunderes med 100 pct. fra staten.



Andelen af flygtninge og familiesammenførte til flygtninge i beskæftigelse

Figur 4 viser andelen af flygtninge eller familiesammenførte til flygtninge, der er i beskæftigelse.

Af figuren fremgår det, at Fredericia ligger 8,9 procent point under det øvrige Syddjylland og 9,2 procent point under landsgennemsnittet ift. at få flygtninge i beskæftigelse.



Kilde: Jobindsats.dk Ministermål 2019-2021.

Note 1: Andelen er opgjort ud fra det akkumulerede antallet af flygtninge og familiesammenførte til flygtninge, der har fået udstedt CPR nr. siden 2014 og frem, samt er mellem 18 og 66 år.

Note 2: Ift. Fredericia: Der er tale om få personer, så ændringer for enkelte borgere kan derfor resultere i store udsving.

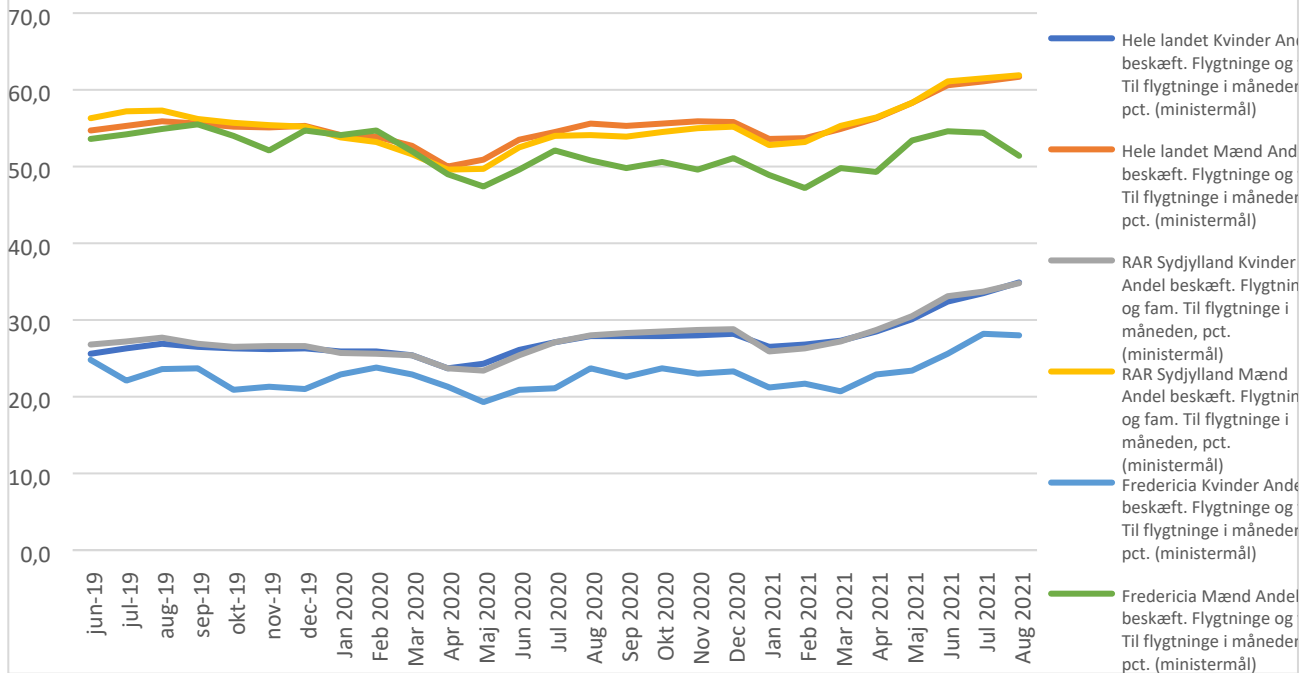
Fordelingen af kvinder og mænd i beskæftigelse

I figur 5 vises andelen af beskæftigede flygtninge og familiesammenførte til flygtninge fordelt på køn.

Af figuren fremgår det, at Fredericia ligger 10,3 procent point under landsgennemsnittet og 10,5 procent point under det øvrige Syddjylland i forhold til at få flygtninge mænd i beskæftigelse. I forhold til at få flygtninge kvinder i beskæftigelse ligger Fredericia 6,9 procent point under landsgennemsnittet og 6,8 procent point under det øvrige Syddjylland.



Figur 5: Andelen af flygtninge og familiesammenførte til flygtninge i beskæftigelse fordelt på køn



Kilde: Jobindsats.dk Ministermål 2019-2021, Andel flygtninge og familiesammenførte til flygtninge i beskæftigelse

Note 1: Opgørelsen omfatter personer i understøttet beskæftigelse samt personer, der har fra og med 2004 fået opholdsgrundlag som flygtning eller familiesammenført til en flygtning, de var i den valgte periode mellem 18 - 66 år, og de er registreret med en dansk bopæl.

Note 2: Ift. Fredericia: Der er tale om få personer, så ændringer for enkelt borger kan derfor resultere i store udsving.