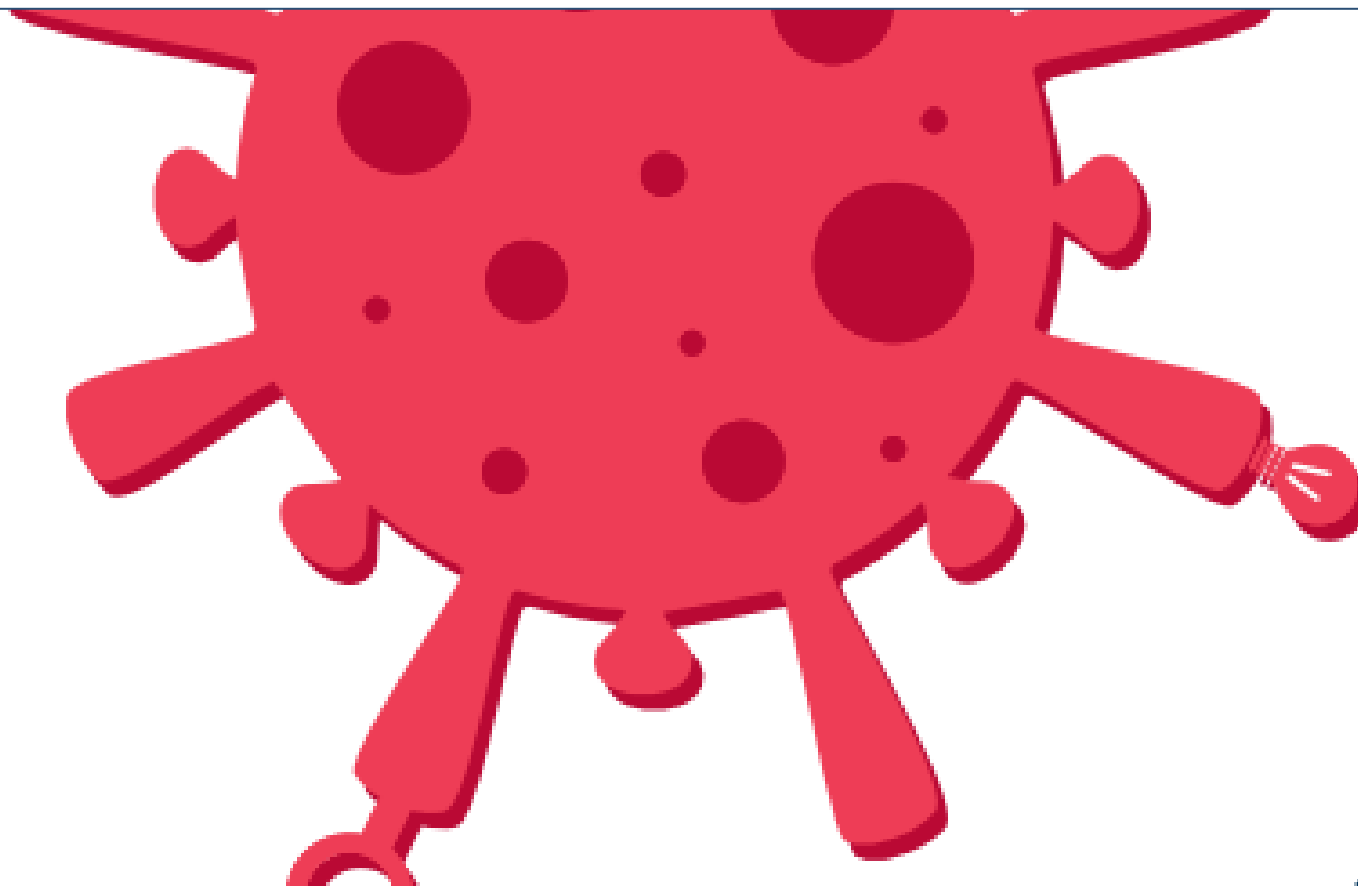


# Konsekvensanalyse 7000 stemmer Økonomiske effekter af cases



# Læsevejledning

Hver case fra 7000stemmer (se bilag) er nedenfor analyseret ift. økonomiske effekter. For hver case fremgår et antal centrale temaer, for hvilke det er opført, hvilke behov casen peger på ved fuld implementering af de væsentligste elementer, og hvad der allerede er afsat i Budget2021. Beløbene i Budget2021 er ikke altid afsat til det specifikke formål i casen, men fremgår, hvis der er et vist sammenfald i baggrunden for ønsket. Til sidst er der er planche med tværgående værdi- og ressourceskabende elementer, som ikke er nævnt under de enkelte cases.

## Signaturforklaring



Bør analyseres nærmere / bør drøftes i ledelsesstrengen / bør drøftes politisk



# 8 eksemplariske cases

## Udvalgte cases:

Kirstinebjerg distriktet (Dagtilbud)

Fjordbakkeskolen (Skole)

Unge

Jobcentret

Bostøtte for Voksne

Plejehjem - Hybyhus

Serviceafdelingen

Koncern HR



# Temaer i case Kirstinebjergdistriktet



## Ekstra rengøring

Ønske om fortsat høj rengøringsstandard ift. fysiske arealer og legetøj. Behov for personale til dette.



## Indkøb af legetøj, der kan tåle rengøring

Behov for indkøb af legetøj, der kan tåle ekstra rengøring.



## Etablering af uderum

Ønske og behov for udefaciliteter, der kan inddes i zoner til mindre grupper af børn. Ift. casen ønskes adgang til toiletter udefra samt overdækket areal.



## Mindre grupper

Ønske/behov/fordel i at kunne opdele børnene i mindre grupper, herunder ansætte flyver-personale i ydertimerne (70% pædagoger, 30% pædagogmedhjælpere).

### Afsat i Budget2021

10,7 mio. kr. til dagtilbud og skoler, heraf 3,5 mio. kr. til ekstra pæd. pers.

560.000 kr. (tillægsbevilling i 2020 – er brugt).

2,0 mio. kr. til udendørs læringsmiljøer til dagtilbud og skoler i 2020.

4,9 mio. kr. i 2021 (heraf 3,5 mio. kr. fra midlerne til ekstra rengøring). Er ikke øremærket til mindre. Hertil kommer 5,3 mio. kr. i finanslovsmidler, som vil gå til samme formål.

### Behov jf. case

I denne case: 1,7 mio. kr. pr. år for hele distriktet til ekstra pæd. personale (rengøring af de fysiske arealer, som serviceafdelingen står for, vurderes at være passende). Alle distrikter ved samme forudsætninger: 4,9 mio. kr.

190.000 kr. pr. år (er dækket i 2021) + evt. ekstra udelegetøj

Alle distrikter ved samme forudsætninger: 562.500 kr.

Kræver yderligere, omfattende analyse samt strategisk drøftelse.



3,1 mio. kr. til flyverpersonale pr. år.

Alle distrikter ved samme forudsætninger: 9,1 mio. kr.

# Temaer i case Fjordbakkeskolen



## Mindre grupper

Undervisning i mindre grupper, da det giver mere ro, færre konflikter og et bedre socialt liv i klassen. I beregningen er det kun i 0.-6., der regnes med mindre hold, og hver klasse er opdelt i 2, og før dette gennemføres, skal der også vurderes på langtidseffekter af konsekvent opdeling i mindre grupper, da det også vurderes at kunne give færre relationsmuligheder og dermed mindre trivsel.



## Øget digitalisering

Nye muligheder for læring og fleksibilitet med digital hjemmeundervisning. Det forventes, at der vil komme nationale krav til dette. I beregningen er ikke medtaget behov for indkøb af Chromebooks til indskolingen samt digitalt udstyr til brug i klasserne ved delvis hjemsendelse.



## Ekstra rengøring

Ønske om fortsat høj rengøringsstandard ift. fysiske arealer.



## Inddeling af uderum

Ønske og behov for udefaciliteter, der kan inddes i zoner til mindre grupper af børn. Udeundervisning med kreativitet og bevægelse. I beregningen af casen er der afsat 300.000 kr. til opdeling af fritidsområder og 500.000 kr. til udendørs læringsmiljøer.

Afsat i Budget2021	Behov jf. case
13,8 mio. kr. p.a. til bl.a. flere ansatte i folkeskolen – ekstra lærere og pædagoger. Flere to-voksen-ordninger. Hertil kommer finanslovsmidler på 3,8 mio. kr. i 2021.	I denne case: 22,5 mio. kr.  Alle distriktsskoler ved samme forudsætninger: 112,9 mio. kr.
Kompetenceløft af lærerne ift. digital undervisning. (Vi har 1,1 mio. kr. af eksterne statsmidler fra Undervisningsministeriet til dette).	Max. 1 mio. kr. for hele kommunen ved sidemandsoplæring og evt. workshops.
10,7 mio. kr. til dagtilbud og skoler, heraf 3,5 mio. kr. til ekstra pæd. pers.	Casen nævner ikke dette, men det vurderes, at niveauet, som det er nu ift. øget budget, er passende.
2,0 mio. kr. til udendørs læringsmiljøer til dagtilbud og skoler.	I denne case: 800.000+ kr. for opdeling i zoner og opgradering til udendørs, tidssvarende læringsmiljøer.  Hvis alle skoler vil det afhænge af en nærmere drøftelse og analyse.

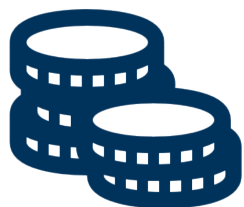


# Temaer i case Unge



## Koordinering

For at opnå højest mulige synergieffekt mellem forskellige samarbejdspartnere og aktører, er der behov for en koordinator, der bl.a. kan iværksætte samskabelse mellem de forskellige aktører.



## Udgifter til aktørtilbud

Behov for budget til betaling af samarbejdspartnere/dækning af udgifter hos samarbejdspartnere.



## Ekstra personale

To ekstra voksne, der er til stede og faciliterer mødet mellem de unge i meningsfulde aktiviteter.



## Udstyr

Bolde, cykelværktøj m.v. – så man har noget meningsfuldt at lave sammen.

Afsat i Budget2021	Behov jf. case
Der er ikke sat noget af i budget 2021, men 1,35 mio. kr. til konkrete aktiviteter, miljøer i byen m.v. blev sat af i budget 2020 og bruges fortsat til dette.	Én fuldtidsansat pædagog: 440.000 kr. p.a.
Se ovenfor.	50.000 kr. (udgifter sommeren 2020)
Se ovenfor.	2 pædagoger 880.000 kr.
Se ovenfor.	Ikke yderligere, da der er indkøbt i løbet af sommeren 2020.

# Temaer i case Jobcenter



## Øget digitalisering

Webinarer, servicekald til borgere, øget effektivitet ved hjemmearbejde.


Afsat i Budget2021	Behov jf. case
-	Indeholdt i afdelingens budget til it-udstyr (med mindre der kommer nye, specifikke, nationale krav til systemer m.v.).

# Temaer i case Bostøtte for voksne



## Virtuel kommunikation

Digital bostøtte på afstand, daglig telefonkontakt, kontakt om aftenen – fleksibilitet i hverdagen og en ekstra livline til borgerne.

Afsat i Budget2021	Behov jf. case
500.000 kr. til digitalisering af bostøtte i 2020 OBS – Reduceret pr 15.12.2020 til 250.000 kr.	Nærmere afklaring ift. tilpasning af tilbudsviften – arbejde er sat i gang. 



# Temaer i case Pleje



## Virtuel kommunikation og træning

Kommunikation med pårørende (samt mere tydelig telefontid), iPads og tablets til virtuelle besøg.





## Udendørs mødesteder

Etablering af pavilloner mv., hvor man også kan være, når det er koldt udenfor.



## Ekstra rengøring og andre praktiske gøremål

Ønske om fortsat høj rengøringsstandard ift. fysiske arealer. Behov for "flyverpersonale" til fx at følge borgerne ud til de udendørs mødesteder m.v.

Afsat i Budget2021	Behov jf. case
0,1 mio. kr. til iPads i 2020.	0,2 mio. kr.  Alle plejehjem ved samme forudsætning: 1,0 mio. kr.
1,4 mio. kr. til bedre faciliteter til udendørsbesøg i 2020 (Hannerup)	En pavillon koster: 0,3 mio. kr.  Nærmere analyse og konkret vurdering på hver enkelt matrikel nødvendig.
2,0 mio. kr. pulje til fleksjob – aflastning af personale ift. praktiske opgaver, rengøring m.v.	Opgaverne har været løst vha. omorganisering af opgaver og mindreforbrug på andre opgaver under corona.

# Temaer i case Serviceafdelingen



## Ekstra personale

Ønske om fortsat høj rengøringsstandard ift. fysiske arealer på primært dagtilbud og i skoler.

Afsat i Budget2021	Behov jf. case
Se Dagtilbud og Skoler m.v.	Se Dagtilbud og Skoler m.v.

# Temaer i case HR



## Øget digitalisering og hjemmearbejde

Introarrangement for nye medarbejdere afholdes på Teams. Onlinekurser til det mest almindelige.

Afsat i Budget2021	Behov jf. case
-	Indeholdt i afdelingens budget til it-udstyr

# Tværgående værdi- og resourceskabende elementer i casene...



## Arbejds miljø

Fordele, ulemper (både fysisk og psykisk arbejdsmiljø samt sygefravær) – ændrede behov for arbejdspladsindretning ved øget hjemmearbejde. Der er i Budget2021 afsat 100.000 kr. 2020 til arbejdsmiljø og hjemmearbejde i en corona-tid.



## Ledelse/kultur/organisering

Behov for nye ledelsesformer og organisering (i krisesituationer).



## Forældre-/pårørendesamarbejde

Nye digitale muligheder for samarbejde med forældre og pårørende. Aktivering af ressourcer hos barnet/borgeren.



## Virtuel kommunikation

Behov for kompetenceudvikling ift. at udnytte mulighederne ved virtuel kommunikation optimalt. Mulighed for effektivisering pga. mere fleksibilitet.



## Overenskomster

Øget fleksibilitet og øget samarbejde med faglige organisationer har været værdiskabende.

# PROCES

Nationale retningslinjer m.v.



MED-systemet



Ledelsen



Byråd og  
fagudvalg

Borgere, civilsamfund, samarbejdspartnere m.v.

Fredericia  
Kommune



# Fagudvalgsmøder

## Fagudvalgsmøder april 2021:

7000stemmer drøftes på de enkelte fagudvalgsmøder med henblik på implementering af resultaterne fra erfaringsindsamlingen

## Spørgsmål til drøftelse på Fagudvalgene:

Hvilke tiltag ser I et potentiale i at fastholde og arbejde videre med på hver jeres fagudvalgsområde?

Hvilke tiltag ser I potentiale i på tværs af organisationen?



# Landsdækkende undersøgelser



Landsdækkende undersøgelse af den første tid under coronakrisen på socialområdet, foretaget af Tænk tanken Mandag Morgen og Bikuben fonden, viser bl.a., at der har været øget samarbejde på tværs af kommunerne og de sociale frivillige organisationer, foreninger og råd. Både i arbejdet med unge, i jobcentrene og socialt udsatte borgere, har der været nye samarbejdsformer og større metodefrihed til at finde løsninger. Undersøgelsen understøtter mange af de erfaringer, der også ses i de 8 cases samt den generelle erfaringsindsamling 7000stemmer.

KL's rapport 'Kommunedanmark under forårets coronakrise' understøtter de samme tendenser internt i de kommunale organisationer, hvad angår øget samarbejde internt og eksternt, hjemmearbejde, friere rammer til opgaveløsningen mv.

<https://www.kl.dk/nyheder/forvaltning-og-ledelse/coronaopsamling/>

[https://issuu.com/bikubenfonden/docs/innovation\\_p\\_social\\_omr\\_det\\_l\\_ring\\_i\\_en\\_krisetid](https://issuu.com/bikubenfonden/docs/innovation_p_social_omr_det_l_ring_i_en_krisetid)