



Liv i Lillebælt

fælles motor for marine tiltag i Lillebælt

Baggrund

- Gentagende iltsvind, fiskebestande som er i kraftig nedgang og manglende naturtyper i havet.
- En gruppe af borgere lægger pres på for at genskabe et Lillebælt med sunde fiskebestande.
- 3 dialogmøder i 2019 og konference i 2020 med minister
- Kommunerne har vist at vi er gode til marine projekter.
- Behov for national fokus på Lillebælt



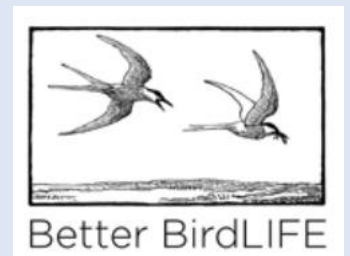
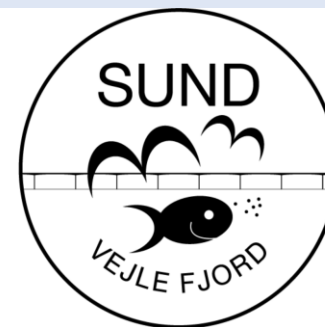
Hjælp Lillebælt

Offentlig gruppe · 2,2 tusind medlemmer



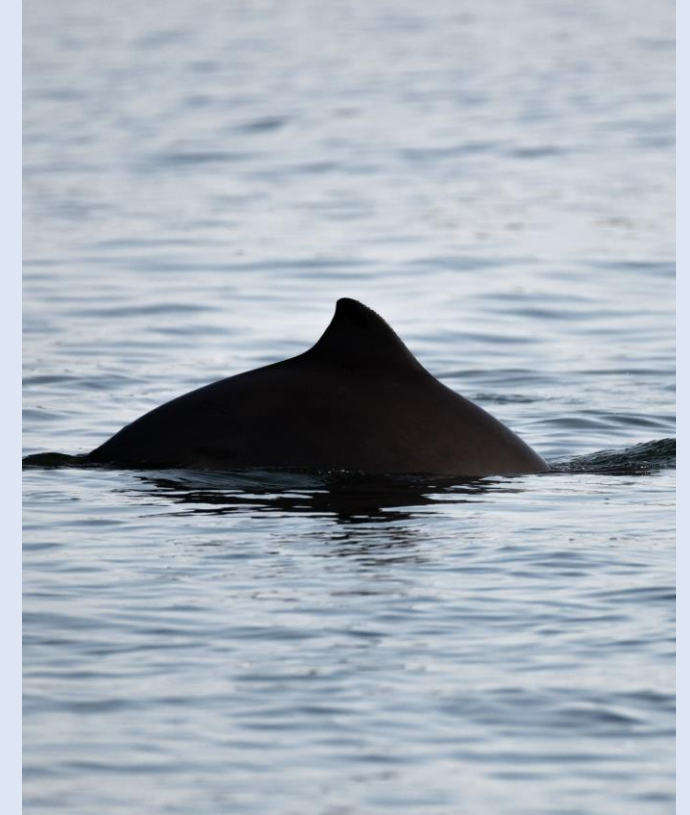
+ Inviter

Om **Debat** Meddelelser Rum Emner Medlemmer Begivenheder Medier Filer



Liv i Lillebælt 2022-2026 - Fælles motor for marine tiltag i Lillebælt

- Lillebælt er et enestående og attraktivt hav- og fjordområde
- Men under havoverfladen eksisterer en anden virkelighed
- Det er muligt at vende billedet, hvis vi griber til handling nu. Kommunerne kan støtte op om denne udvikling ved at etablere et samarbejde rundt om Lillebælt
- Lad os sætte gang i en ny udvikling, som skaber fornyet bevidsthed og stolthed over Lillebælt - en investering i en bæredygtig fremtid for Lillebælt og en investering i Lillebælt som en attraktiv turistdestination.



Liv i Lillebælt 2022-2026 - Fælles motor for marine tiltag i Lillebælt

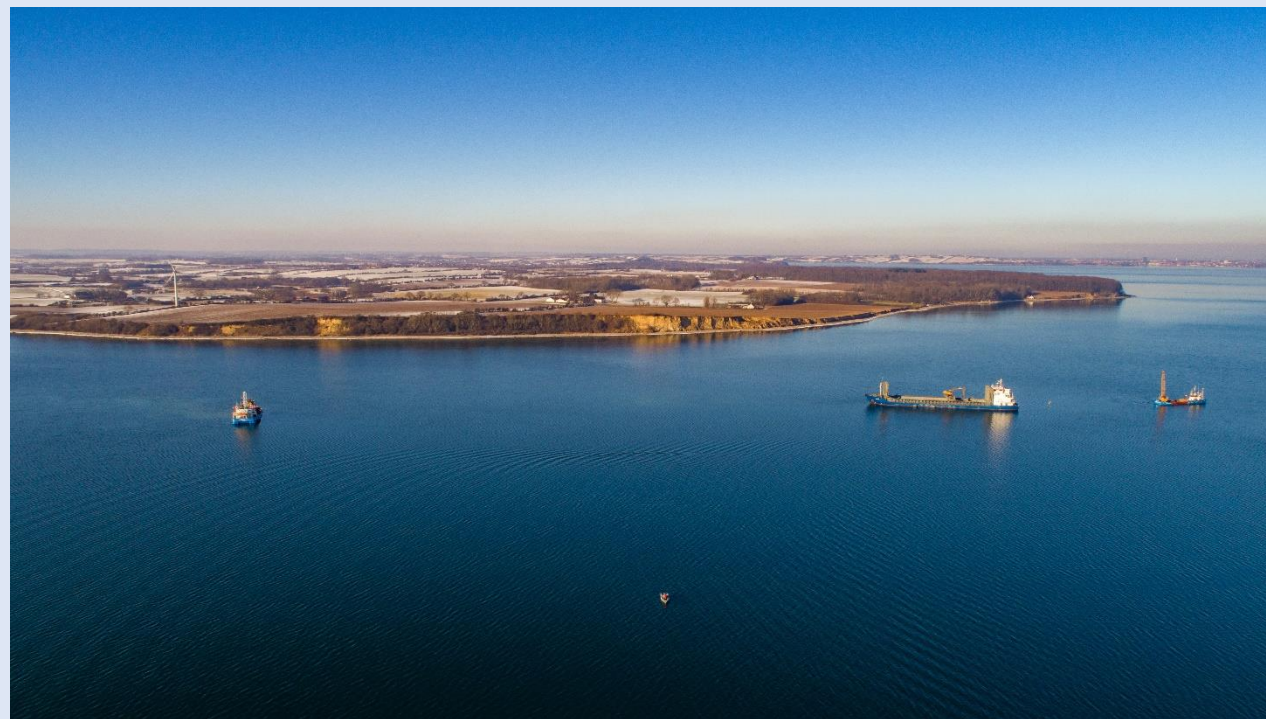
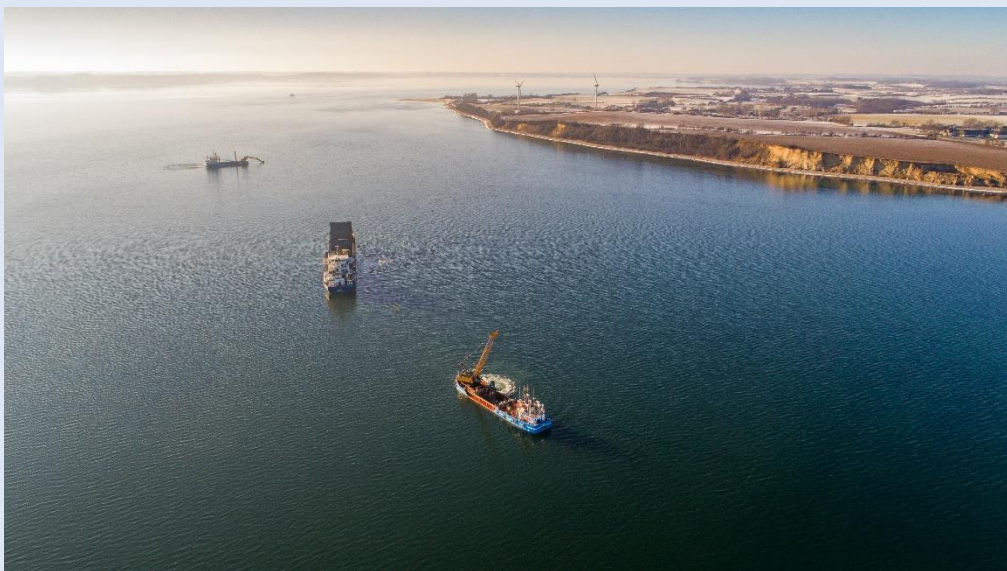
- **Formål med projektet**

- At etablere et videns baseret og innovativt netværk som kan være motor for håndtering af Lillebælts udfordringer, så Lillebælt igen bliver et farvand med en god natur- og miljøtilstand, med stor biodiversitet, et bæredygtigt fiskeri og et attraktivt område for bosætning og turisme.



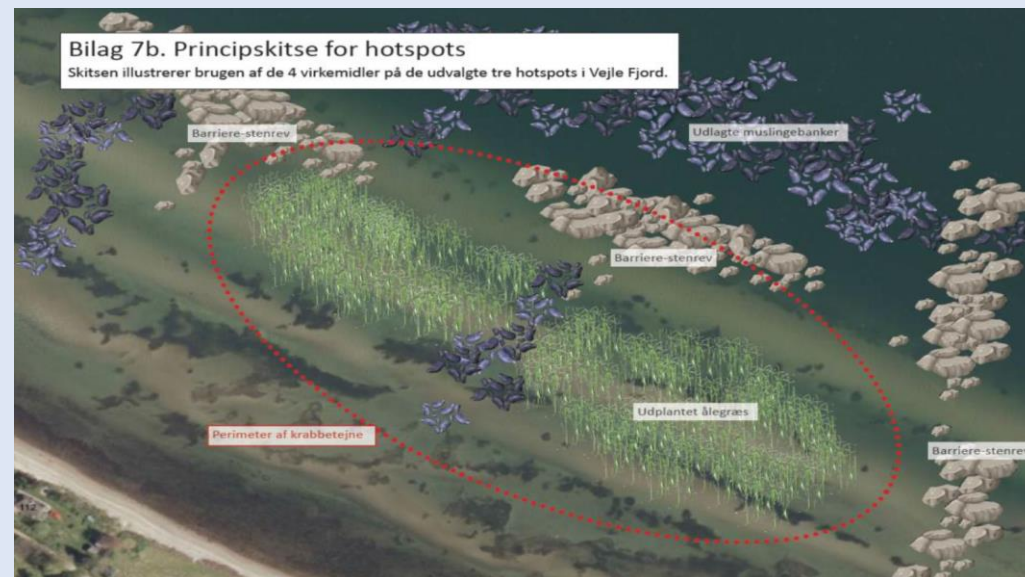
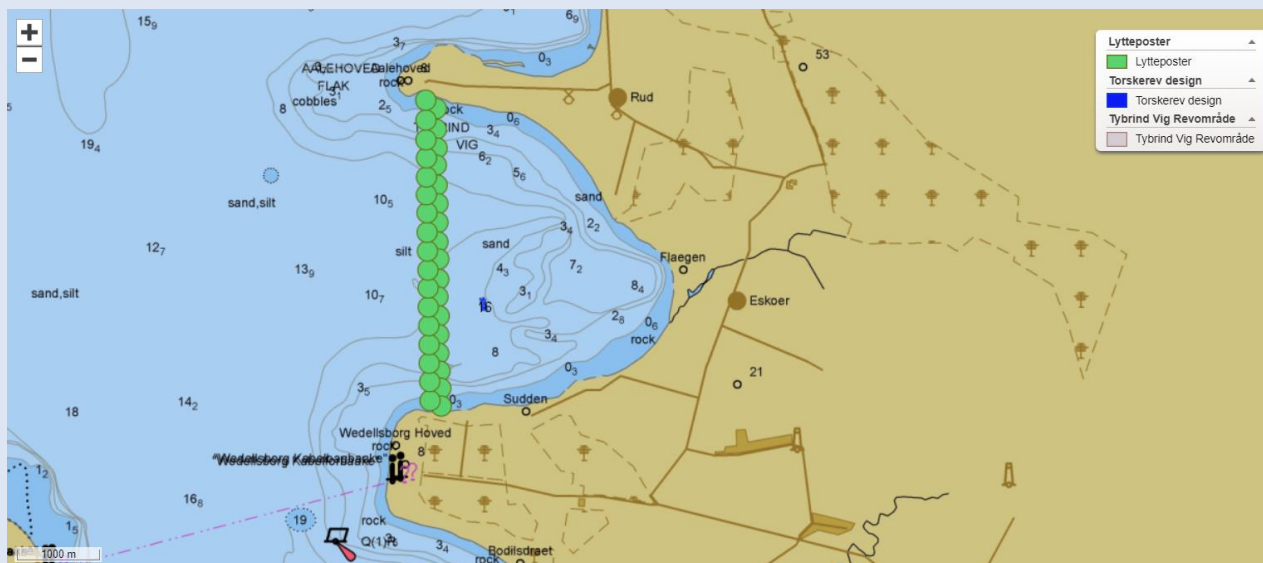
Liv i Lillebælt 2022-2026 - Fælles motor for marine tiltag i Lillebælt

- **Projektmål**
- Sikre nationalt fokus for at genskabe et sundt Lillebælt med stor biodiversitet.
- Afholde årlig konference om marine indsatser og forskning med relevans for Lillebælt.
- Afholde 2-3 årlige ERFA-møder om marine indsatser.
- Inspirere til yderligere tværkommunale marine samarbejder.
- I 2022 at præsentere rapport med eksisterende og ny viden, som skal danne beslutningsgrundlag for nye projekter.



Liv i Lillebælt 2022-2026 - Fælles motor for marine tiltag i Lillebælt

- **Projekt mål**
- Vidensdeling og formidling.
- Inddrage viden fra gennemførte og igangværende marine projekter i Lillebælt.
- I 2026 at have igangsat og gennemført marine indsatser, projekter og projektansøgninger for 50 mio. kr.
- Senest i 2024 at etablere 5-10 sødepoter med 200.000 m³ gratis sprængsten fra Norge til stenrevs-projekter.
- Aftale bæredygtigt fiskeri i Lillebælt
- Afdække muligheder for bæredygtige løsninger på klappning og råstofindvinding i Lillebælt.
- Afklare mulighederne, fordele og ulemper ved at blive naturnationalpark.



Liv i Lillebælt 2022-2026 - Fælles motor for marine tiltag i Lillebælt

- **Hvorfor påtager kommunerne sig opgaven?**
- Samarbejdet mellem kommunerne etableres, fordi kommunerne har en interesse i et sundt havmiljø.
- Biodiversitetsstrategier, FN's verdensmål, klima og sundhed.
- Et sundt Lillebælt er erhvervsfremmende, da det danner baggrund for relaterede erhverv og turisme.

Havørred Fyn er lystfiskerturisme og blev igangsat for over 20 år siden.

Formålet er at sikre, at Danmarks bedste havørredfiskeri findes omkring Fyn.

Arbejdet udføres gennem restaureringer i vandløb og udsætninger af fisk.

I 2013 viste en business case, at Havørred Fyn generede:

- 38 årsværk (grejsalg, overnatning, guider m.m.)
- mindst 55.000 overnatninger fra havørredfiskende turister - mange i yder sæsonen.
- lokal omsætning på 50-58 mio. kr.

Alt i alt et projekt der betaler sig selv.



Forslag til organisering af "Liv i Lillebælt"

Politisk niveau

Politisk forum

borgmestre, udvalg, lokal politikere m.fl. – ansvarlig for overordnede mål og budgetrammer og kontakt til det landspolitiske niveau

Koordinerende

Styregruppe

Partnere og ledelse – ansvarlig for prioritering og at mål og budget overholdes

Forsker følgegruppe

NGO følgegruppe

Sekretariat

servicerer tværkommunalt og understøtte lokale projekter og styrer tværkommunale projekter

VOS

Lillebælt Fyn og Jylland

Slesvig-Holsten

Udførende

Marin naturgenopretning

Projekter

hele projektporteføljen i Lillebælt regionen – herunder de enkelte projektledere i kommunerne og hos NGO'erne

Forskning

Formidling og vidensdeling

Bæredygtig fiskeriforvaltning

Forslag for en 5-årig periode

LAV grad af samarbejde SMÅ projekter

HØJ grad af samarbejde STORE projekter

MINDRE fælles projekt-økonomi

STOR fælles projekt-økonomi

MODEL 1

PROJEKT-SEKRETARIAT:

- Inspirere og understøtte

45.000 kr./år/kommune*

ØKONOMI: 7 mio. kr. (2 årsværk/år)

FORSKNING: 2 mio. kr. (basispakke)

- understøtte lokalt styrede kommuneprojekter med viden og erfaringer fra andre projekter

MODEL 2

PROJEKT-SEKRETARIAT:

- Inspirere og understøtte
- Fundraise
- Igangsætte projekter

60.000 kr./år/kommune*

ØKONOMI: 10 mio. kr. (3 årsværk/år)

FORSKNING: 2 mio. kr. + projektmidler

- fundraise og igangsætte tværkommunale projekter med primært ekstern finansiering

MODEL 3

PROJEKT-SEKRETARIAT/ PROJEKT-GRUPPE:

- Inspirere og understøtte
- Fundraise
- Igangsætte projekter
- Koordinere projekter
- Udføre/projektledede

+60.000 kr./år/kommune*

ØKONOMI: +10 mio. kr. (+3 årsværk/år)

FORSKNING: +2 mio. kr. + projektmidler

- fundraise, igangsætte og lede store, tværkommunale projekter med ekstern og større intern finansiering

*forudsat kommunal finansiering på 25% og deltagelse af 10 kommuner

Liv i Lillebælt 2022-2026 - Fælles motor for marine tiltag i Lillebælt

- **Økonomi:**

- Udgifter til projektsekretariat: 5 års finansiering til drift af projektsekretariat og fundraising - 3 årsværk/år = 2 millioner kr./år = 10 millioner kr. over 5 år

- Projektsekretariatet på tre årsværk i 5 år:

- Koordinerende projektleder

- Fundraiser og kommunikations-medarbejder

- Faglig og praktisk projektmedarbejder

-

- Udgifter til forskningsrapport med økosystem-analyse på hele Lillebælt på baggrund af igangværende projekter og eksisterende data:

- 2 mio. kr. over 2 år

- **Udgifter i alt 2022-2026: **12 mio. kr.****

- Finansieringsmodel:

- Kommunerne (25%) 3 mio. kr.

- Staten (25%), 3 mio. kr.

- Fonde (50%). 6 mio. kr.

- Hvis 10 kommuner går sammen om de 3 millioner kr. = 300.000 kr. per kommune

- **60.000 kr. pr. kommune per år i 5 år fra 2022-2026.**

Liv i Lillebælt 2022-2026 - Fælles motor for marine tiltag i Lillebælt

- Efter stenudlægningen var der over 100 gange flere torsk i rev-områderne.
- Restaurering af ålegræsenge giver store effekter på fisk og hvirvelløse dyr og binder store mængder af CO₂ og kvælstof

SCIENCE ADVANCES | RESEARCH ARTICLE

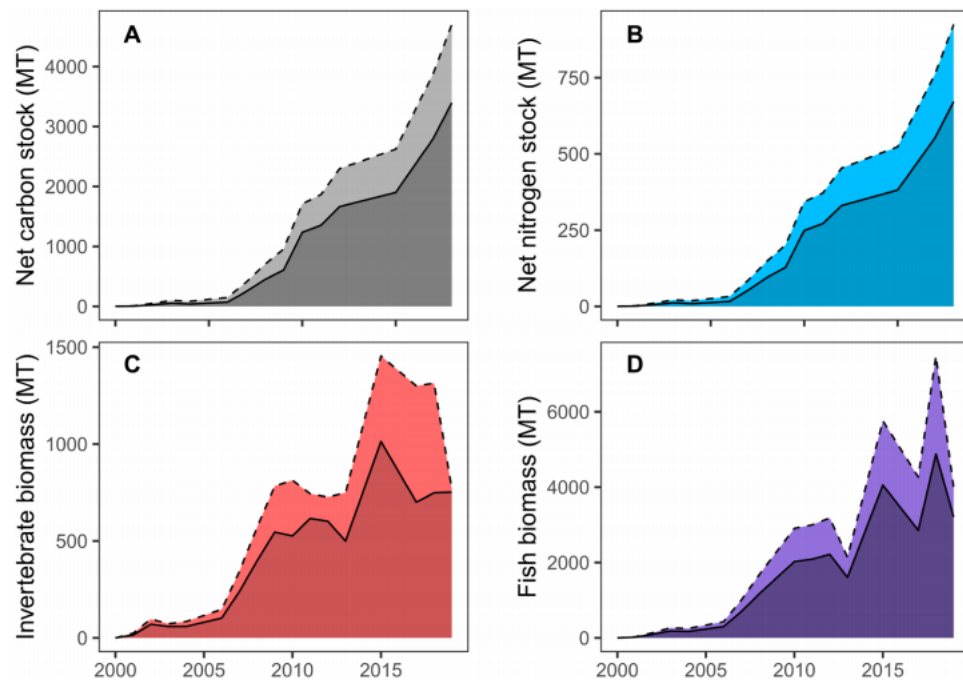


Fig. 5. Ecosystem services associated with the restoration of eelgrass over time. Mean (solid lines) and 95% confidence intervals (dotted lines) over time (mT = metric tons). (A) Net sediment carbon stocks. (B) Net sediment nitrogen stocks (net stock = seagrass sediment stock – unvegetated sediment stock). For sediment nutrient stocks, measurements were taken in beds of varying ages and these values were matched with the corresponding year since the beginning of the restoration. (C) Total invertebrates. (D) Total fish biomass. For faunal communities, data were collected in various years, and averages/standard deviations were used to interpolate values for years in which no data were available. Both measurements were expressed per unit area and extrapolated to the total bed area for each year.

