



Vision og strategi for pleje af Fredericia Vold 2021-2031

Forord

Fredericia Vold er indbegrebet af Fredericia. Sammen med Den Tapre Landsoldat er Fredericia Vold byens DNA. Der er tale om Nordens største og et af Nordeuropas bedst bevarede renæssancefæstningsanlæg.

Fredericia og fæstningsanlægget har været involveret i tre krige, hvor Danmarks eksistens som nation var truet. Fredericia Vold er dermed af national betydning generelt, og af stor betydning lokalt som fredericianernes identitet.

På Fredericia Vold går kulturhistorien og naturoplevelsen hånd i hånd på det 50 hektar store fredede fortidsminde. Det er en af Danmarks største byparker, og uden tvivl den kulturhistorisk mest interessante.

I 1909 blev Fredericia Vold nedlagt som et fæstningsanlæg, og fem år senere blev den fredet som et fortidsminde. Herefter omdannede Fredericia Kommune volden til en bypark, hvor fredericianerne kunne nyde naturen, byen og mindet om den militære fortid. Dette var målet med omdannelsen af Fredericia Vold for mere end 100 år siden, og det er det for så vidt stadig. Visionen og strategien for plejen af Fredericia Vold hviler på skuldrene af kulturhistorien og tanken om en bypark. Begge dele er desuden dybt samtænkt med forskønnelsen af Fredericia Vold som Fredericia Kommune udfører sammen med A.P. Møllerfonden i de kommende år, og helt naturligt indgår også planerne for etableringen af et fæstningscenter, hvor historien skal formidles.



Vision

Fredericia Vold skal som Nordens største og bedst bevarede renæssancefæstningsanlæg være Danmarks mest attraktive kulturhistoriske bypark med fokus på Kultur, Natur og Sundhed til gavn for så mange borgere og brugere som muligt.

Fredericia Vold er fredericianernes foretrukne grønne opholdssted, og den benyttes til alt fra gåture, løb, fisketure, leg og læring for børn og voksne, til familiens picniture samt mange mindre og større events. Denne funktion skal fastholdes og videreudvikles yderligere. Fredericia Vold skal være synlig for den besøgende, således at fæstningsbyens mere end 350 år lange militærhistorie kan formidles bedst muligt.

Strategi for pleje af Fredericia Vold

For at indfri visionen for Fredericia Vold er strategien for voldens pleje og drift inddelt i tre elementer; Kultur, Natur og Sundhed.

Disse tre elementer er overordnede temaer, som Fredericia Vold skal rumme på forskellige måder og på forskellige steder.

Fredericia Vold er stor og omfattende, og den har potentiale til at rumme flere forskellige oplevelsesværdier eller karakterer til glæde for borgere og andre brugere af volden. Fredericia Vold er helt naturligt opdelt i de oprindeligt militære dele af forsvarsanlægget som eksempelvis bastioner, voldkrone mm. Disse inddeles i fire forskellige oplevelsesværdier eller karakterer, hvor der er forskel på mængden og typen af pleje af volden.

- **Kulturen** – Fredericia Vold er et fredet fortidsminde, og Fredericia Vold skal kunne opleves som sådan, så man ikke er i tvivl om, at der er tale om Nordeuropas største renæssancefæstningsanlæg. Fredericia Vold rummer store dele af byens kulturhistorie, og dette kan fortælles på volden.
- **Naturen** – Fredericia Vold er hjemsted for mange typer af natur. Den grønne pleje skal understøtte, fremhæve og udvikle udtryk som fremhæver en variation af naturoplevelser i byparken med alt fra historiefortælling til vidtstrakte åbne arealer over små lunde til det lukkede vildnæs.
- **Sundheden** – Fysisk og psykisk sundhed fremmes, opbygges og genopbygges ved at færdes i naturen. Flere borgere skal blive bevidste om alt det Fredericia Vold tilbyder. Den differentierede grønne pleje skal skabe udtryk og indtryk som både bevidst og ubevidst understøtter og udvikler den samlede bypark, som et opholdssted, hvor man kan få en mangfoldighed af oplevelser til gavn for krop og sjæl.

De fire forskellige oplevelsesværdier og plejekarakterer er: Historisk karakter, Plejet parkkarakter, Uplejet parkkarakter samt Prydkarakter. De bliver nærmere beskrevet i det følgende.

Dermed opnås der forskellige indtryk, som alle på forskellig vis støtter de tre overordnede temaer, Kultur, Natur og Sundhed, og som viser den store diversitet, som Fredericia Vold også har.

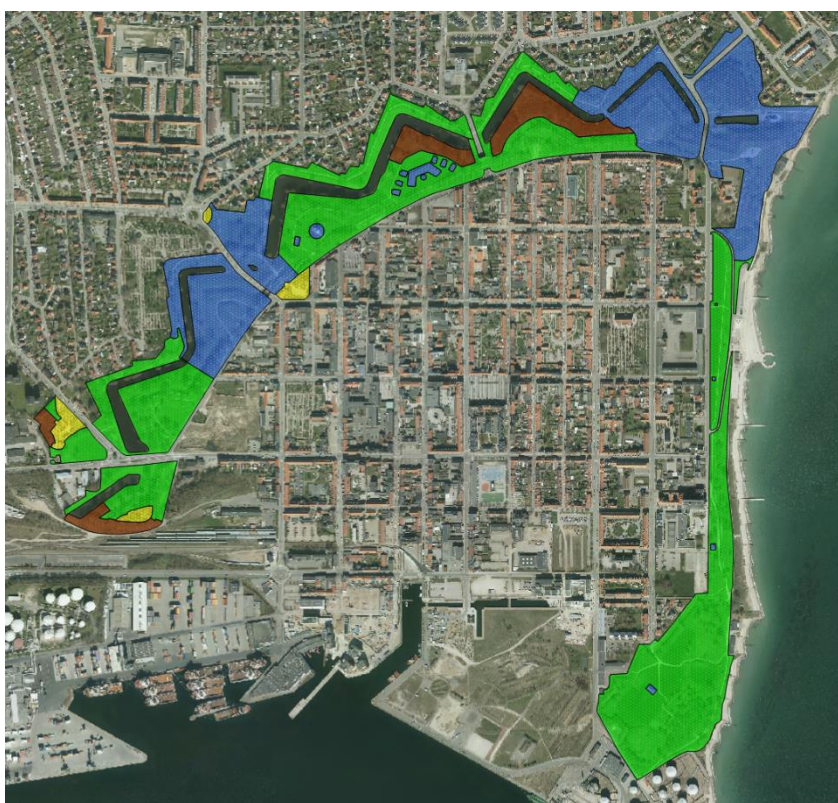
Oplevelsesværdier på Fredericia Vold

Fredericia Vold er så stor og mangfoldig, at den ikke kun skal have ét udtryk. De fire forskellige oplevelsesværdier sikrer, at Fredericia Vold får forskellige grønne udtryk, der underbygger de forskellige oplevelser og indtryk for borgerne og brugerne af fortidsmindet og byparken.



Historisk oplevelse

Den historiske oplevelsesværdi er karakteriseret som et område, der skal formidle et eller flere historiske aspekter af fæstningsbyen fra volden blev opført i 1600-årene til fæstningen blev nedlagt i 1909. Her er den historiske oplevelsesværdi i centrum. Hele Fredericia Vold er historisk, men den historiske oplevelse er særligt i hovedfokus på Prinsessens-, Kongens-, Danmarks- og Norges Bastion samt Ravelinen foran Kongens Port (mellem Fæstnings Allé og De Mezas Vej).



Blå farve er **Historisk karakter**, grøn farve er **Plejet parkkarakter**, brun farve er **Uplejet parkkarakter** og gul farve er **Prydkarakter**.

Den historiske oplevelse ses eksempelvis på Prinsessens Bastion, der er fuldt bestykt og udstyret, som den var under Slaget ved Fredericia 6. juli 1849. Et andet eksempel er Kongens Bastion, der i forbindelse med forskønnelsen af Fredericia Vold er blevet ryddet for træer, og nu fremstår bastionen igen som en 1600-tals fæstningsdel.

Strategien omkring den historiske oplevelse er forankret i Museerne i Fredericias formidlingsstrategi omkring flere formidlingsformer på Fredericia Vold. Her medtænkes særligt digitale formidlingsformer som supplement til et nyt fysisk fæstningscenter, hvor historien skal formidles i verdensklasse. De digitale supplerende formidlingsformer på volden kan eksempelvis være podcasts, hvor visse episoder er særligt knyttet til de forskellige bastioner og historier, eller mere fysisk, hvor museet rykker en ny særudstilling op på volden.

Plejet parkkarakter

Plejet parkkarakter er karakteriseret som en pleje og vedligehold af områder, der skal fremvise Fredericia Vold som en bypark med differentierede grønne udtryk. Borgerne og brugerne vil her kunne opleve, at naturen er righoldig både med hensyn til antallet af arter og med



hensyn til de rum, som kan skabes af naturen. Man vil både finde områder med åbenhed og områder med mere nær tryghed. Der skal således være plads til fredfyldte områder, mens andre områder indbyde til et mere folkeligt samvær.

Borgerne og brugerne af volden vil i denne oplevelsesværdi finde alt fra områder med kun et minimalt plejeniveau over velplejede arealer til de vidtåbne græsstrækninger med udsigt over strand og Lillebælt, samt mere lukkede grønne områder med træer.

Denne oplevelsesværdi er repræsenteret på langt størstedelen af fæstningsanlægget, særligt Holstens-, Slesvigs-, Prins Georgs-, Prins Christians- og dele af Dronningens Bastion samt Østervold og Kastellet.

Det ses eksempelvis netop i Kastellet, hvor der er indrettet baner til boldspil i det historiske område eller ved Dronningens Bastion, hvor en historisk inspireret legeplads er indrettet.

Uplejet parkkarakter

Uplejet parkkarakter er karakteriseret som områder, der er taget ud af drift, og hvor pleje kun forekommer sporadisk, eller eksempelvis ved særlige kampagner. I denne oplevelsesværdi vil borgerne og brugerne finde en mere vild natur.

Når et område får lov til at være oplejet, så styrer naturen også selv naturens gang. Hvis et ældre træ vælter, så får det lov til at blive liggende til glæde for naturen, dyrene og insekterne. Denne oplevelsesværdi er især repræsenteret på partier af den nordøstlige del af volden, eksempelvis på Dronningens Bastion. Mod vest fortsætter den på lidt over halvdelen af bastionsskråningen på Prins Christians Bastion, kun afbrudt af et plejet stykke omkring Nørreport. Der er alt i alt tale om et samlet område på knap 2,8 hektar.

Prydkarakter

Prydkarakteren er områder der fremstår særligt velplejede med det højeste plejeniveau. Oplevelsen vil netop være skønheden i et velholdt område, og det ses eksempelvis i områder med monumenter og statuer. Her er plads til kulturhistorien, erindringer og identitet. Dette går også hånd i hånd med fredfyldte kulturhistoriske åndehuller, som det eksempelvis ses i Bymuseets museumshave.

Museumshaven er sammen med bymuseets bygninger beliggende på fæstningsværkets sydligste ravelin, og dermed er det en del af det fredede fortidsminde.

Prydkarakteren findes desuden i særdeleshed på monumentområdet for Den Tapre Landsoldat, hvor hele Landsoldatpladsen indgår som en ramme for selve monumentet med statue omkranset af seks morterer. Landsoldatpladsen er også en del af det store voldprojekt, og er tænkt ind i arkitektløsningen for pladsen.

Samme karakter ses på monumentområdet for Frederik 3s Monument.

Fredericia Vold

Strategien for Fredericia Vold er således, at den ønskede oplevelsesværdi af voldens forskellige områder er styrende for, hvilket omfang og type pleje områderne skal have. Områdernes karakter er udvalgt med henblik på tradition og på at understøtte kulturen, naturen og sundheden der, hvor det giver mening. Når disse tre elementer i årene 2021-2031 styrer driften af Fredericia Vold vil vi kunne opfylde visionen for Fredericia Vold som Nordens største og bedst bevarede renæssancefæstningsanlæg, og se den som Danmarks mest attraktive grønne kulturhistoriske bypark. Her går kulturhistorien og naturoplevelserne hånd i hånd, og Fredericia Vold vil fortsat stå som Fredericias DNA-streng.