

Danske street miljøer

Inspirationskatalog til fremtidens rullesport i Hal 12



På Musicon en solskinsmorgen i marts_

afgik en bus mod [StreetDome](#) i Haderslev og GAME's [StreetMekka](#) i Viborg. Bussen var fyldt med 25 mennesker, som på hver deres måde var interesseret i at styrke gadeidræt og streetmiljøer, specielt i Roskilde.

På inspirationsturen fik vi alle et indblik i forskellige måder at dyrke og styrke streetmiljøer på. Bustrturen blev brugt på at tale om forskellighederne og mulighederne, der blev præsenteret på de to besøg og som er opsamlet i dette inspirationskatalog.

Inspirationskataloget kan bruges i den videre proces med at styrke streetmiljøet i Hal 12, som der arbejdes med at udvikle i forbindelse med den generelle byudvikling af [Musicon](#). Ud over det konkrete formål, er der en generel interesse i at udvikle streetfaciliteterne i Danmark - ligesom Roskilde Festival er nysgerrig på, hvordan festivalen kan danne ramme for et streetmiljø i fremtiden.

Turen fandt sted på et tidspunkt, hvor der er planer om at nytænke Hal 12 og hvor Roskilde Festival interesseret kigger mod nye muligheder i streetfaciliteter, der kan skabe en fornyet sammenkobling mellem streetmiljøerne på Musicon og Milen. Turen samlede mange forskellige aktører - nogle med hjul under fødderne, andre med sans for budgetter og byudvikling; nogle med interesse i at tegne og bygge, og andre i at netværke om rammerne for fremtidens streetkultur.



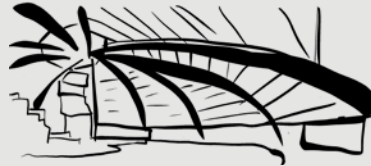
Dette inspirationskatalog er udarbejdet af Hal 12, Roskilde Festival og Roskilde Kommune som en del af et større researcharbejde i forbindelse med udviklingen af Hal 11/Hal 12-området på Musicon. Kataloget er først og fremmest et internt vidensdokument, som skal inspirere det videre arbejde og de strategiske beslutninger, der skal tages i nær fremtid. Research arbejdet forløber over vinter og forår 2020.

Illustrationerne anvendt i kataloget er tegnet af Jakob Fälling.

Program for inspirationstur



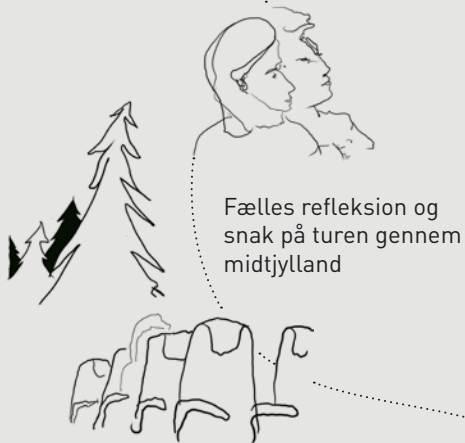
07.30_afgang fra Musicon



11.00_besøg i StreetDome, Haderslev

Rundvisning v. Morten B. Bennetsen, daglig leder og Jacob Hansen, leder af Haderslev idrætscenter

13.00_afgang



Fælles refleksion og snak på turen gennem midtjylland



15.00_besøg i StreetMekka, Viborg

Rundvisning og workshop v. Mikkel Selmar og Laura B. Pedersen, GAME og oplæg v. Viborg Kommune



19.00_besøg i Ungdommens Hus, Fredericia

Rundvisning v. Belinda B. Andersen, administrator

23.00_hjemme i Roskilde igen

StreetDome i Haderslev



Tilblivelse

StreetDome blev indviet i 2014 og opstod igennem et samarbejde med skaterne fra SkateCity og Haderslev Kommune, efter at SkateCity formåede at skaffe fondsmidler til at opføre projektet. StreetDome er bygget fra nyt i modsætning til mange andre skatehaller, som er bygget i ældre bygninger. Projektet er tegnet af CEBRA Arkitekter i samarbejde med Glifberg+Lykke.

Fonde og økonomi

Samlede anlægssum:
34 mio. kr.

Med bidrag fra:

- Haderslev Kommune:
ca. 13 mio. kr.
- Lokale og Anlægsfonden:
5,5 mio. kr.
- A.P. Møller Fonden:
6,5 mio. kr.
- Realdania:
6,7 mio. kr.
- Nordeafonden:
ca. 1,5 mio. kr.
- SkateCitys egenfinansiering:
500.000 kr.

StreetMekka i Viborg



Tilblivelse

StreetMekka i Viborg blev etableret i en gammel Vindmøllefabrik på GAME's opfordring med opbakning fra Viborg Kommune. Bygningen blev renoveret og opgaven udbudt og løst gennem en totalentreprise med omvendt licitation, hvilket betyder at budgetrammen var fast og projektet blev tilpasset hertil. I udbuddet var tre teams indbudt til at komme med projektforslag til det nye StreetMekka. EFFEKT Arkitekter vandt projektet sammen med Beaver Concrete og BOGL landskabsarkitekter. Der har været en tæt inddragelsesproces med de fremtidige brugere undervejs.

Fonde og økonomi

Samlede anlægssum:
25 mio. kr.

Med bidrag fra:

- Realdania:
7,7 mio. kr.
- Lokale og Anlægsfonden:
6 mio. kr.
- TrygFonden og Nordea-fonden:
9 mio. kr.
- Det hele blev løftet i samarbejde med Viborg Kommune

Same same, but different

Selvom StreetDome og StreetMekka begge er steder som huser skaterramper er stederne på mange måder forskellige – også fra Hal 12. Sammen med andre Skateparker og -haller som arbejdsgruppen for fremtidens Hal 12 har undersøgt (se side 14-23), bliver det meget tydeligt, at streetmiljøer har forskellige former i de forskellige faciliteter, både set i forhold til aldersgrupper, relation til byen, daglig drift og måden stedet bliver brugt på. I det følgende præsenteres de to steder i sammenhæng.



StreetDome

[Haderslev]

Faciliteter

Indendørs og udendørs skate med ramper, forløb mv. Indendørs klatring, street basket og et opvarmet område, med blandt andet en mindre scene til afvikling af musikarrangementer.



StreetMekka

[Viborg]

Faciliteter

Udendørs skate, med træ og beton samt parkour. Indendørs halfpipes, klatring, dansesal, trial cykling, basket, lydstudie, øvelokale mv. Den store hal er opvarmet til 16 grader, så der er mulighed for at hænge ud. Der er opvarmede rum til 21 grader også.



Drift og organisering

StreetDome er en selvejende institution, bestående af en bestyrelse og brugerrepræsentanter. Vi mødte Morten B. Bennetsen, som er daglig leder af StreetDome, og Jacob Hansen, som er leder af Haderslev idrætscenter. Der er ingen brugerbetaling.

Drift og organisering

StreetMekka er drevet af GAME, som er en NGO og først og fremmest har et almennyttigt formål. GAME uddanner frivillige Play-Makers til at facilitere aktiviteter og har desuden et samarbejde med andre foreninger, som afholder deres aktiviteter i StreetMekka. Der er en høj grad af frivillig deltagelse som bestemmer aktiviteterne, mens den daglige drift er organiseret af ansatte.



Vedligeholdelse

Indgår i en rammeaftale med Haderslev Kommune.

Vedligeholdelse

Viborg Kommune:

- 10-årig driftsaftale med Game: 1.1 mio. kr/år
- Vand, varme og el: ca. 300.000 kr/år
- Vedligehold og aktiviteter: ca. 100.000 kr/år
- 1 fuldtidsstilling – fordelt på flere ansatte.

Brugere

Der er forskellige brugere af StreetDome, men den anvendes især af meget unge brugere på løbehjul. Der bliver arbejdet på at skabe plads til både skateboardkulturen og løbehjulskulturen, som er ret forskellige aldersmæssigt (teenagere/unge voksne over for børn). StreetDome er åbent fra kl. 8-22 og der er opsat kameraer, for at fremme trygheden og sikre, at StreetDome kan bruges nogenlunde frit.

Beliggenhed og relation til byen

StreetDome ligger placeret ned til vandet uden for gågaden, men tæt på bykernen og repræsenterer desuden en turistattraktion og er et af byens kendetegn.

Særpræg, muligheder og problemer

StreetDome er først og fremmest udfordrende for folk på Skateboard og er et virkelig flot, unikt byggeri. Der er ikke nok brugere og flest på løbehjul, hvilket ikke indbyder til brug hos det øvede skate-segment. Der er problemer med akustikken og så er hallen ikke opvarmet.

Brugere

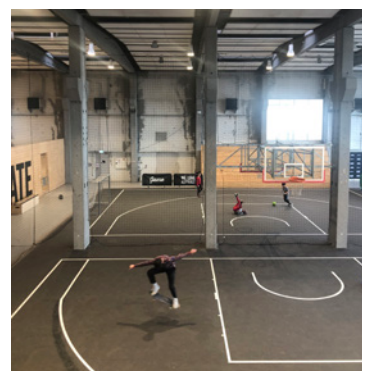
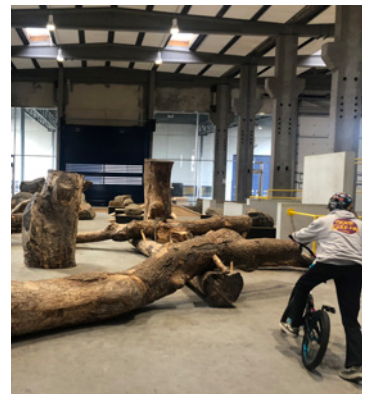
StreetMekka er åbent fra kl. 15-21 i hverdagene og kl. 12-19 i weekendene, hvor medlemmer selv kan komme og dyrke sport eller deltage i de frivilligt faciliterede streetaktiviteter – også musik. Når hallen ikke holder åbent for fritidsbrugere, bliver den brugt af skoler og andre institutioner til idræt. Desuden har StreetMekka en tæt forbindelse med Boligselskabet, ungdomsskolen, SSP m.fl.

Beliggenhed og relation til byen

StreetMekka er placeret i et tidligere industriområde uden for byens centrum, i et område tæt på Viborgs almene boliger. StreetMekka er tæt på børn og unge, som ellers ikke er en del af det traditionelle foreningsliv og tilbyder derved en anden form for idræt. Desuden er StreetMekka med til at give området et brand i forhold til planer om byfornyelse.

Særpræg, muligheder og problemer

StreetMekka formår at samle mange forskellige aktiviteter under ét tag ved at give hver aktivitet deres egen plads i hallen. Der er en høj grad af deltagelse – også fra børn og unge som ellers ofte er ekskluderet fra idræt og foreningslivet. Men StreetMekka er også udtryk for en NGO, hvor street sporten i sig selv ikke er et mål og hvor brugen i højere grad er styret og faciliteret på forhånd, frem for blot at opstå og være selvorganiseret.



Deltagerernes inspiration_

På baggrund af hvert besøg skrev deltagerne ned, hvad de fik ud af besøget. Sammen med samtalerne i bussen, er det de udmeldinger som fremhæves i den følgende opsamling fra henholdsvis StreetDome og StreetMekka.

StreetDome [Haderslev]

Bygningen og ramperne

Der var enighed om at StreetDome er en flot bygning med en skøn beliggenhed ned til vandet, der er indbydende: "Rummet er inspirerende, det taler til en og tilvejebringer følelser. Dejligt at det ikke er gemt af vejen". Kombinationen af smuk arkitektur og skatefaciliteter virker inviterende og de mange udfordrende niveauer indbyder til skate, samtidig med at trappesystemet giver mulighed for at hænge ud. Der var endvidere et godt samspil mellem ude og inde arealerne og mulighed for at åbne Domen. Beliggenheden tæt på vand giver ind i mellem problemer med fugt og vand inde i bygningen, især når det regner. Det kan give problemer med at bruge faciliteten. Skate-faciliteterne var bedst indenfor med kombinationen af beton og træ, men akustikken var ubehagelig.

Brug og miljø

StreetDome indeholder en konflikt, som er kendt i skatemiljøet. På den ene side er skatemiljøet et udtryk for ungdommen og en kultur, hvor man igennem sit skateboard bevæger sig ud af det institutionaliserede barndomsliv og ind i uformelle fællesskaber, hvor gadeidrætten dyrkes selvorganiseret. Samtidig er skatefaciliteter i dag især benyttet af børn på løbehjul, hvor hænderne hviler på styret og hjælper til at holde kursen på hjulene. Selvom begge sportsgrene har brug for meget ens faciliteter (dog også med vigtige variationer i højde, drop mm.), er der stor forskel på hvad der ellers gør

sig gældende i de to miljøer, hvilket kan føre til at nogle føler sig ekskluderet.

Med skatekulturen kommer naturligt en lyst til at være åbne og inkluderende, det er en sport som har været, og til dels stadig er, uønsket i det offentlige rum. Samtidig er det vigtigt at værne om det unikke fællesskab, venskab og engagement som skateboarding rummer - især for unge som ellers ikke engagerer sig i idrætsforeninger.

I StreetDome har man ikke fundet en løsning på, hvordan forskellige skatekulturer kan rulle under samme tag, men arbejder med forskellige tiltag til at styrke skateboarding, hvor man kan lære at stå på skateboard. Dog er det stadig mest de yngre løbehjulsbrugere som benytter sig af StreetDome - og der er kamp om faciliteterne, skriver deltagerne på turen.

Flere pointerer dog også, at der er gjort plads til forskellig brug, og at det virker godt med at lave regler og tider, så flere forskellige brugergrupper kan bruge StreetDome.

Selvom der er et lokale, der er opvarmet, er StreetDome ikke rar at opholde sig i indenfor på grund af støj og en for lav temperatur (selve hallen er ikke opvarmet). Det inviterer ikke til, at man kan have socialt samvær. Det opvarmede lokale var dog et godt samlingssted. Der mangler dog lidt værtskab.

Og så var der det med overvågningskameraet, som flere af deltagerne på turen havde det ambivalent med: "Overvågning - HJÆLP?". På den ene side gør det Domen mere tilgængelig, men samtidig "virker det provokerende".

Drift og organisering

Flere af deltagerne bed mærke i, at StreetDome var opstået på baggrund af et imponerende engagement nedefra igennem foreningen SkateCity, som overraskede Haderslev Kommune i at få projektet til at lykkes. Projektet om at få en StreetDome i Haderslev var drevet af lyst og gå-på-mod nedefra af ambitiøse mennesker fra streetmiljøet. Men som en af deltagerne bemærkede, var det som om at, "man havde projektledet alt livet væk".

Der mangler et foreningsliv og et aktivt brugerdemokrati, som vil gå forrest i at skabe et livligt streetmiljø: "Det er lidt som en ufo som er landet fra det ydre rum, i stedet for at være integreret i brugen og byen". Flere pointerer, at det virker som om, at der mangler midler og menneskelige ressourcer til at drifte stedet.

Erfaringer for fremtiden

Det fungerer godt at have et sted som er indbydende og hvor skate- og streetaktiviteter er fremtrædende i byen og udfordrende for skaterne.

Det aktive foreningsliv er essentielt for demokrati- et og brugen af streetfaciliteter, og det er vigtigt at gøre plads til forskellige brugere, uden at forsøge at slå dem sammen. **Hold fast i foreningen Hal 12 - det er en frizone, samtidig med at den passer ind i den kommunale organisering.**

Det er vigtigt at indtænke, hvordan streetfaciliteter kan bruges til at hænge ud, herunder opvarmede områder, akustik, toiletforhold, åbningstider m.m.



Fortællinger fra felten #1

Morten fra StreetDome havde en vigtig historie, som handlede om at street-aktiviteter ikke bare kan "klaskes sammen": en gruppe piger fra Hamborg ville bruge StreetDome til deres rulleskøjte event, hvorefter Morten fik den idé, at de kunne slå sig sammen med en gruppe piger, som står på skateboard. Begge grupper indvilgede i at slå deres event sammen, men under et besøg på Reeperbahn fik Morten klar besked: Pigerne på Rulleskøjter ville faktisk helst være dem selv. Da han skulle bryde nyheden for pigerne på skateboard, var de lettede. De ville faktisk også helst bare være dem.

Deltagerernes inspiration_

StreetMekka [Viborg]

Bygningen og ramperne

StreetMekka's bygning minder på mange måder om Hal 12, og mange bed mærke i et flot lysindfald og hvordan pladsen var blevet godt udnyttet: "Flot men rå". Skaterrampen og bowlen, som var placeret udenfor, var designet på langs og ikke i bredden, hvilket gør det nemmere at skate flere. Og så er det godt med "rampe -> flyvehop --> pyramide --> flyvehop. "Jeg lærte et nyt trick".

Facaden er smuk og bygningen inviterer indenfor. Til gengæld er de fleste af skateaktiviteterne placeret på siden af bygningen og væk fra indgangen: "Skate bliver pakket væk i baghaven".

Brug og miljø

Den store hal havde mange rum i rummet, hvilket betyder, at der er plads til mange forskellige aktiviteter, uden at de skal kæmpe om pladsen. Flere lagde mærke til, at der blev spillet forskellig musik i de forskellige 'zoner', og at der imellem de forskellige zoner var plads til at hænge ud og være sammen: "Vigtigt at synergi sker på de neutrale steder". Selvom der var en overvejende positiv indstilling til de mange forskellige aktiviteter under et tag, kommer det også med en pris: "For meget alt muligt andet end skate" og "Skate var sekundært - der var for lidt plads til skate", som også bliver tydeliggjort i driften, organiseringen og hele formålet bag StreetMekka.

Organisering og drift

Det var tydeligt i organiseringen og driften af StreetMekka, at der står en NGO med formålet om at inkludere unge i gadeidræt bag, og altså en ikke skateforening med skatesporten som kerneformål. Organiseringen igennem GAME betyder, at skateaktiviteterne bliver mere institutionaliserede, hvor der ikke er en uformel brugergruppe af unge skatere med en tilhørende "hæng-ud-kultur": "GAME styrer det ret meget, og selvom der er meget indflydelse bliver det også meget institutionaliseret".

Der blev lagt vægt på, at der er et godt samarbejde med andre foreninger og lokalområdets unge, som bliver set på meget positivt. Desuden er der en imponerende struktur og drift i forhold til midlerne, og det bliver set på som positivt, at kommunen varetager dele af driften og varetager vedligeholdelsen.

Mange mener desuden, at det er positivt, hvordan brugerne er blevet engageret i tilblivelsen og mener, at der også er noget erfaring at hente med fokus på uddannelse af frivillige.

Erfaringer for fremtiden

Det er muligt at inkludere flere aktiviteter i en skatehal, men det er vigtigt at holde for øje at skate ikke drukner.

Det er godt at involvere brugerne – men hvem er de? Hvis man tager mange forskellige potentielle brugere ind, hvordan undgår man så netop at skate-aktiviteterne drukner?

Det er bestemt muligt at få inspiration fra StreetMekka's måde at have frivillige på, at bygge hallen på og at involvere forskellige aktører på, men man skal passe på at Hal 12 ikke bliver til en hyldevare, der har alle mulige andre funktioner og formål, hvor streetmiljøet bliver til et socialt tilbud.

Workshop i StreetMekka

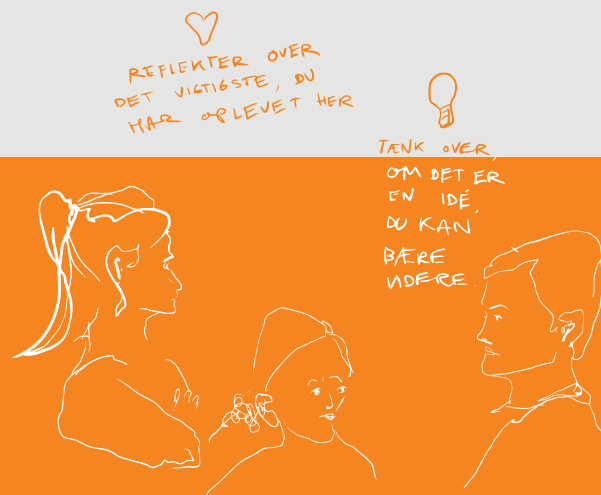
I StreetMekka blev der lavet en opsamling blandt deltagerne på turen. Denne opsamling opdeler hvilke kvaliteter StreetMekka besidder, og hvilke ideer besøget i StreetMekka skabte. Kvaliteterne blev givet et 'hjerte' og ideerne fik en 'pære'.

♥ Kvaliteter ved StreetMekka

- Hus med mange aktiviteter
- Åbning af hallen og dermed åbning af miljøet
- Struktur, organisering, sikkert miljø, synergi, be- manding
- Meget lys, god plads, billig pris, mange aktiviteter (men er der synergi?)
- Lysindfald, inviterende, diversitet, aktiviteter, 2 klimazoner
- Billigt byggeri, fantastisk lysindfald, fede overdækkede rum
- Rammer behov i lokalområdet godt – sikkert pga. den store opmærksomhed på lokalbefolkningen og lokale forandringer
- Det store åbne rum giver anledning til at man lader sig inspirere af andre og andre sportsgrene
- Ideer skal komme nedefra, inddragelse af brugerne i indhold, udvikling, afvikling, skab ejerskab og forankrede fællesskaber. Bevar en hvis grad af brugerstyring, det må ikke blive alt for organiseret. Husk hvad brugerne synes er sjovt.
- Gør plads til forskellige aktiviteter, lad være med at klaske dem sammen
- Kæmpe værdi med brugerinddragelse før, under efter.
- Tæt kontakt imellem aktiviteterne og ophold – flere rum i rummet
- Hvor meget kommunen får for pengene
- Beton & træ, rammerne, inddragelse af lokale

💡 Besøget i StreetMekka gav nye ideer (til Hal 12)

- Udendørs skateområde
- Rammerne og atmosfæren i Viborg tager ikke overhånd > det er streetmiljøet, der dominerer
- Hvorfor er skateboarding ind under GAME, hvordan gavner GAME skateboarding?
- Lad foreningens medlemmer stå for inventar som en inddragende proces
- 2 klimazoner, tilbygning på siden af hallen, 2 etager
- StreetMekka giver god inspiration til hvordan man kan bygge videre på hallen
- Playmakers kan bruges andre steder bl.a. i foreningen
- Udnyt pladsen man har til fx fitness, skate...
- Åbne rum, oaser, flere opholdsrum (tribune osv.) udnyt pladsen
- Der skal være en tættere forbindelse imellem aktiviteter på Musicon og fede sager på festivalen... Måske... Inde, ude...
- Lego i Hal 12 – brugerinddragelse fra dag 0.
- Nye interesser i hallen kan/ vil opstå når der kommer inddragelse. Kan HAL 12 samarbejde med GAME?
- Bygge oppe under loftet
- Lys og luftigt – uddannelse både i DK og i udlandet





VI STØTTER OP OM
DE FRIVILLIGE. DET
KRÆVER FÅTISK
RIGTIG MANGE
RESSOURCER



Fortællinger fra felten #2

Mikkel fra GAME kunne fortælle om hvorfor i alverden der var en trial-cykelbane midt i en hal for street-aktiviteter: Da hallen skulle laves om til et StreetMekka, var der flere børn og unge som meldte sig på banen og fik lov at præge hallen, herunder en gruppe meget dedikerede trial-brugere. Selvom gruppen var overrepræsenteret i antal, fik de selvfølgelig ikke hele hallen foræret, men netop fordi lysten og behovet var der, gav det mening at inkludere denne sport.

Fortællinger fra felten #3

Laura fra GAME havde flere gode pointer i forhold til at uddanne frivillige til selv at kunne facilitere aktiviteter. Hun kunne desuden fortælle, at brugerinddragelse ikke blot er en idéudviklingsproces i tilblivelsesfasen. Brugerinddragelse er også at skabe faciliteterne selv, at bygge og male 'sit eget sted'.



Til det videre arbejde med Hal 12_

Hal 12 er en unik forening for skate, og har en unik styrke i at være netop det. På turen blev flere af brugerne bevidste om at Hal 12 skal forblive sådan, men samtidig åbne sig op overfor andre aktiviteter – hvis det passer ind. Der er desuden mulighed for at samarbejde med GAME omkring inddragelse og frivillighed, men udelukkende i det omfang at det kommer fra 'bunden', fra brugerne selv. Det er nemlig her at demokratiet og engagementet eksisterer, og er det som skal bære den fremtidige brug og udvikling af streetmiljøet i Roskilde.

Der er muligvis potentiale i at indtænke udviklingen af streetmiljøet ind på Milen, hvor Roskilde Festival afholdes og derved opnå en særlig synergi i forhold til udviklingen af streetmiljøer i Roskilde generelt.



Øvrig research på streetmiljøer og rullesport i Danmark_

Som en del af den indledende research på erfaringer fra de danske streetmiljøer, har vi foruden studieturen til StreetDome i Haderslev og StreetMekka i Viborg, interviewet en række andre skatehaller og -parker. Nogle af interviewsne er foretaget på stedet sammen med en fremvisning af skatefaciliteterne, mens andre er udført over telefon.

I det følgende præsenteres de erfaringer vi har indsamlet fra i alt fire skatehaller i Danmark. Interviewsne er udført efter samme spørgeguide og pointerne præsenteres derfor kortfattet under en række overskrifter, der dækker alt fra planlægning, udbud, finansiering og byggeri til brugere, frivillige, faciliteter, aktiviteter m.m.

De fire cases er StreetMekka i Esbjerg, Urban Street Zone i Brande, CPH Skatepark i København og Jägers skatepark i Gentofte.

StreetMekka i Esbjerg

s. 16-17



Urban Street Zone i Brande

s. 18-19



CPH Streetpark i København

s. 20-21



Jägers i Gentofte

s. 22-23



StreetMekka i Esbjerg



Proces forud for byggestart

- Frem imod byggestart deltog de fremtidige brugere og kommunen i samarbejde med GAME.
- Kommunen og repræsentanter for skaterne samarbejdede om at gøre Game og de involverede fonde interesseret i Esbjerg, så Esbjerg blev udvalgt som et ud af tre nye streetmekkas i Jylland.
- I den efterfølgende proces og frem til byggestart var Game tovholder på processen (udarbejdelse af program og afvikling af totalentreprisekonkurrence).
- Brugerrepræsentanter deltog i udvikling af program til totalentreprisekonkurrence ved at medvirke til at trække relevante brugergrupper til og formulere behov, ønsker og krav til anlæg, for at de fungerer hensigtsmæssigt og optimalt. Brugerrepræsentanter blev ikke involveret i valget af vinderprojekt, men var enige i udfaldet.

Proces- og tidsplan

- Skatehallen er indrettet i en ombygget togremise og blev opført i 2013-2016. Projektet tog i alt ca. 3 år.
- Planlægningsfase (fra beslutning om Esbjerg som lokalitet til streetmekka til start på byggeri): ca. 1,5 år.
- Byggefase: 1 år (vinderprojekt valgt november 2014 - indvielse af byggeri november 2015).

Byggeri

- Samlet totalentreprisensum inklusiv rådgiverhonorarer: 17,740 mio. kr. (fordelt med 15,613 mio. kr. til remisebygningen inklusiv nære udearealer og 2,127 mio. kr. til et udendørs skateanlæg inklusiv mulighed for ophold).
- Samlet anlægssum inkl. tilslutning, jordbundsundersøgelser

- (der var ingen forurening i bygningerne – kun sod, der kunne afrenses – men olieforurening i jorden omkring remisen, som er blevet opgravet og bortkørt) og inventar: 23,075 mio. kr. (var budgetteret til 22,8 mio. kr.).
- Byggeriet blev finansieret af kommune og fonde: *Realdania og TrygFonden*: 9 mio. kr. + fondsafgift på knap 2 mio. kr. samt støtte til rådgivning, konkurrence, evaluering og formidling. *Nordea-fonden*: 3 mio. kr. til realisering af et udendørs skateranlæg. *Esbjerg Kommune*: dækkede de resterende anlægsudgifter på 11,075 mio. kr.
- Esbjerg Kommune var bygherre på projektet og dermed i både udarbejdelse af konkurrenceprogram og udpegning af vinder. Under byggefasen var kommunen den primære (75%), GAME deltog indimellem (20%) og fondene blev kun orienteret om fremdrift og milepæle (5%).

- Projektet blev udformet som en totalentreprisekonkurrence, hvor vinderen var totalentreprenøren Vest-Byg i samarbejde med arkitektfirmaet EFFEKT, ingeniørfirmaet Rambøll, landskabsarkitekt MASU Planning og Skate rådgiver Luke Jouppi.

Omgivelserne

- Der er god synergi med de 4 nærmest beliggende folkeskoler.
- Der er enkelte udfordringer med omgivende beboere, der føler sig generet af støj fra færdsel til og fra anlægget samt fra musik. Det har dog vist sig, at dele af beboernes gener handler om andre forandringer i kvarteret.

Indretning og faciliteter

- Skatehallen har 2.500 m² under tag
- Et ud af tre skateområder er udendørs.
- Arealet er ikke designet som en skatepark, men er designet med skating som bagtanke med grindbokse, hips og staircases.
- I Skatehallen er der plads til en række brugergrupper og aktiviteter:
 - Street skate og parkour (uopvarmet):* opbygget efter bankprincip med banks og pyramider, der giver skateren god mulighed for at samle fart og moment. Her er også grindbokse, manualpads og rails.
 - Opholdsareal:* opvarmet til 21 grader
 - Dans:* opvarmet til 21 grader
 - Gadeidræt (boldspil):* opvarmet til 15 grader
 - Skate på transition og bowl:* uopvarmet og opdelt i en stor bowl, et snakerun som også kan anvendes som minivert og til sidst en mindre bowl.
 - Udendørs skateområde*
- Skateparken er bygget i beton, hvorfor der ikke er indbygget fleksibilitet. Der er dog i mindre grad bygget mobile dele sammen med skatebrugergruppen. Daglig leder af anlægget er glad for anlæg i beton, da det er en aflastning at slippe for løbende vedligeholdelse.
- Alle tre skateområder byder på forskellige højdeniveauer til både begyndere og øvede skatere. Der er alt fra hips, corners og transfers kombineret med en solid gennemtænkning i opbygningen, så man ikke taber fart. Helt konkret finder der også bank med hip, street areal med trapper med rails og bowl.
- Af faciliteter målrettet andre målgrupper findes der, hhv. dansesal og sal til boldspil samt faciliteter til parkour placeret i skatehal
- Af servicefaciliteter findes der hovedindgang, café, udstyrsbutik, værkstedsareal, garderobe, medarbejderkontor. Der er ikke nogen kommerciel lejer i hallen.

Miljøet i skatehallen

- Brugergrupper der anvender hallen tæller børn, unge og voksne – fordelt på diverse gadeidræt/ streetkultur fx streetbasket, parkour, graffiti, gadefodbold, scoot, streetart, skate og streetdance. Der er ikke plads til BMX-brugere hverken inden- eller udendørs.
- I 2019 var der 33.000 besøgende (pga. lukning i periode) og i 2020 forventes 40.000 årlige besøgende (både faste og lejlighedsvis brugere)
- Hallens åbningstid er 59 timer/uge fordelt på mandag – fredag kl. 15-21 og lørdag – søndag kl. 12-19. Der er udvidet åbningstid i ferier og helligdage (9 timer/dag). Udendørsområdet er åbent hele døgnet.
- Åbningstiden har en fordeling på forskellige brugergrupper og aktiviteter. Brugere er organiseret i brugerforeninger. Aktiviteter er opdelt i træning på egen hånd + tilbud om åbne træninger inden for fodbold, parkour, basket, skate, scoot, graffiti, panna, chill og dans. Den første fredag i måneden er der FRIDAY JAM på asfalten med turneringer, konkurrencer og workshops
- Det har krævet en indsats at skabe god balance mellem de forskellige brugergrupper. Arbejdet har krævet åbenhed og god involvering af alle typer brugere og har handlet om at:
 - Balancere magtforholdet mellem skaterne (der var/

er den største brugerforening i huset og allerede var organiseret som forening) med de andre brugergrupper

- Hjælpe alle brugertyper til at organisere sig/ lade sig repræsentere af velegnede brugere
- Fordele dage og tidspunkter mellem de forskellige brugergrupper og aldersgrupper

Drift: økonomi og organisation

- GAME Streetmekka Esbjerg (landsdækkende non-profit organisation) er driftansvarlig for hallen.
- Esbjerg Kommune finansierer 10-årig drift af byggerierne og udearealer (på nær udendørsskatebane) samt giver årligt driftstilskud til administrationen på 1.480.000 kr. samt afholder alle udgifter til dagrenovation, el, vand og varme (se udklip af aftale sidst i notatet)
- Driftstilskuddet er baseret på, at streetmekka deltager i 'Åben skole', således at folkeskoler gratis kan bruge anlægget fra 8-15 hver dag.
- Brug af hallen sker mod betaling og der gælder følgende takster: medlemskab (50 kr.), dagsbilletter (u. medlemskab: 40 kr. eller m. medlemskab hhv. <25 år 10/> 25 år 20 kr.), månedskort (50/100 kr.) og årskort (300/600 kr.). Der kan gives rabatter til brugerforeninger.
- Dertil opnår hallen indtægter gennem udlejning til børnefødselsdag (1.000 kr./ 20 børn), private arrangementer, teambuilding, personalemøder og lignende. Denne type indtægter fylder ikke så meget hos Game, men kunne godt fylde mere, hvis Game ønskede det. Det er dog pt. frafaldt for at sikre god balance med anden brug af anlægget. Dertil opnår de indtægter ved salg af instruktørtimer til folkeskoler, når skoler vil introduceres til nye discipliner (derefter overtager egne lærere selv undervisningen)
- Sponsorater? Game har som landsdækkende organisation mulighed for at tjene penge på andre indsatser især nationale projekter som 'Fællesskab på asfalten'. Gennem fondsmidler fra bl.a. Velux Fonden til disse projekter kan Game skabe overskud til organisationen, som kan anvendes på StreetMekka.
- Der er 2 fuldtidsansatte og 1 fleksjobber ansat i hallen. Dertil også 10 studentermedhjælpere og 6 instruktører.
- Af frivillige er der tilknyttet ca. 15-20 personer (fordelt på ca. 10 repræsentanter for brugerforeninger, ca. 3 instruktører og ca. 5 eventfrivillige).

Evaluering

- Anlægget fungerer generelt rigtig godt. Omtale på skateparks.dk: "Street Mekka Esbjerg er en drømme-park for enhver skater." De forskellige typer aktiviteter giver energi og inspiration til hinanden og skaber et samlet inspirerende og dynamisk ungdomsmiljø. Bredde er godt: drenge gider at komme der, når pigerne også er der. Parkouranlægget er dog for farligt, fordi det er bygget henover en smøregrav. Samtidigt giver bygningens delvise fredning nogle uhenigtsmæssige bindinger på anlægget (ikke nærmere præciseret).

Rullesport i Brande



Proces forud for byggestart

- Frem imod byggestart stod Rune Lyager og Thomas Myer Jensen (ordentlighed og kaos) for processen om at udvikle en ny skatefacilitet i Brande. Rune Lyager var tovholder på arbejdet.
- Der var også frivillige kræfter engageret i processen, særligt Oldboys skatere/inlinere og forældre til løbehjulsbrugere.
- Projektet blev først og fremmest udviklet af ildsjæle nedefra, der fik etableret hele faciliteten selv og rejste penge hertil. På en parkeringsplads med 110 medlemmer fandt de ud af at leje en hal og satte gang i projektet. De havde skrabet 70.000 kr. sammen og rejste derudover 128.000 kr. plus et sponsorat på 50.000 kr. Med 200.000 kr. gik de altså i gang uden kommunen.
- På 62 dage etablerede de den nye skatefacilitet, rekrutterede 335 medlemmer og lavede en åbning med borgmester og hele pivtøjet.
- En vigtig erfaring, de har lært af projektet er, at kommunen ikke må slukke ildsjælens ild.

Byggeri

- Byggeriet blev finansieret gennem mange små sponsorater og gennem ildsjæle med kontakter i erhvervmiljøet. Det var vigtigt for projektets realisering. 200.000 kr. blev brugt på ombygning, men meget materiale blev sponsoreret. Hallen er i dag forsikret for 6,7 mio. kr.
- Urban street zone var bygherre, og kommunen har som sådan ikke taget del i anlægget som bygherre. De har givet 99.000 kr. til anlæg og et årligt drift tilskud på 178.000 kr.

- Life ramps har designet skateranlægget, som er opført i en eksisterende hal i 2018 på 62 dage.

Omgivelserne

- Der er både beboelse og erhverv i hallens omgivelser, men ingen konflikter, tværtimod er der mange positive tilbagemeldinger til hallen og det nye miljø, der er opstået.

Indretning og faciliteter

- Skaterhallen er 2600 m² og anlægget er udelukkende indendørs. Der er planer om at udvide anlægget med udendørs faciliteter også i fremtiden.
- Ca. halvdelen af skaterhallens areal er til fri leg for alle brugere, mens den anden halvdel kan bruges til konkurrence.
- Faciliteterne er lavet så fleksible at indretning løbende kan fornyes. Alt kan faktisk laves om. Af faciliteter i hallen er der: vert rame, jump box, skumgrav, mini rampe og bank med hip. Der er planer om at etablere et street areal med rails og en bowl. Anlægget er gearet til at kunne afholde konkurrence efter dansk standard.
- Der er ligeledes specifikke faciliteter til BMX, ligesom der er faciliteter til både rulleskøjter, løbehjul, BMX - og så kommer der snart mere til skateboard.
- Der er både café og lounge i hallen, som kan bruges til opholdsområde for brugere såvel som forældre. Dertil er der omklædning, toilet, kontor, café, køkken og et mødelokale. Ligeledes er der publikumsfaciliteter til forældre og ved afholdelse af konkurrence.
- Der er også en kommerciel lejer i hallen: Scootmekka.

Miljøet i skatehallen

- Hallen anvendes af flere brugergrupper, som både tæller rulleskøjter, løbehjul, skateboard og BMX.
- 27.000 brugere anvender hallen og der er 1.978 registrerede medlemmer
- Hallen er lukket mandag, men har derudover følgende åbningstider; tirsdag-onsdag kl. 16-20, torsdag kl. 18-22, fredag kl. 15-20 samt lørdag og søndag kl. 10-16/17.
- Åbningstiden er fordelt mellem brugergrupperne.

Drift: økonomi og organisation

- Urban streetzones bestyrelse har ansvaret for hallens drift, både ift. anlæg og aktiviteter
- Hallens årlige driftsbudget ligger på 178.000 kr. og finansieres både via kommunalt tilskud og gennem brugerbetaling.
- Hallen har en årlig indtjening på 50.000 kr. gennem salg af produkter i kiosk og butik.
- Der er ikke nogen ansatte tilknyttet hallen, men 53 forældre er frivillige.

Evaluering

- Hallen fungerer godt. Den bliver brugt meget til daglig og er samtidig omdrejningspunkt for afvikling af konkurrencer. Der er bl.a. afholdt danmarksmesterskab i løbehjul.

CPH skatepark i København



© Krydsrum Arkitekter

Proces forud for byggestart

- Ideen om en skatehal blev født af en gruppe skatere/ildsjæle, der havde som formål at højne skateboard idrætten. De ønskede et sted at dyrke deres idræt, så de kontaktede kommunen med ideen løbende.
- Tovholder var Københavns Idrætsanlæg, som var en selvejende institution under Københavns Kommune.
- Frivillige kræfter bidrog med ideer, tegninger af ramper mv. i processen frem imod byggestart.
- Der gik ca. 10 år før der blev afsat midler til skatehallen

Byggeri

- Den samlede anlægspris var på 6 mio. kr. for selve skatehallen med lys, varme, andre lokaler mv., men uden ramper og andet, som man skater på. Samtidig var det småt med penge, så faciliteten blev afleveret halvfærdig (ombygningen af den nærliggende Street Mekka kostede 30 mio. kr.).
- Københavns Kommune (Københavns Idrætsanlæg og Kvarterløft Vesterbro) finansierede byggeriet sammen med Lokale- og Anlægsfonden. De frivillige byggede selv skaterarealerne.
- Projektets bygherre var Københavns Idrætsanlæg (Teknisk Service).
- Kommunen deltog i projektet med ovennævnte selvejende institution, faglige input, myndighedsopgaver mv. Dertil have Københavns Idrætsanlæg arkitekter ansat, der løste opgaven (Krydsrum Arkitekter har dog tegnet og opført indgangen og port partiet ud til gården).

- Københavns Skatepark åbnede i et tidligere malerværksted for Københavns sporvogne i 2003. Det var dermed en ombygning og ikke en nybygning.
- Hallen blev opført i 2003. I 2010 blev der samme sted på Bavehøj ombygget en anden remise til GAME Street Mekka København (et center for gadeidræt – primært streetbasket, gedefodbold, dans, parkour, yoga, rap coaching og streettennis).
- Byggeriet tog omkring 3 måneder. Derefter brugte 5 mand omkring 1 måned til at bygge hele skaterarealet (ramper mv.).

Omgivelserne

- Der er god synergi med naboen til skatehallen AFUK, der har startet en produktionslinje inden for skating. De to foreninger samarbejder tæt. AFUK anvender CPH Skateparks faciliteter og hjælper til med at bygge ramper mv. Der er interessefællesskab med Street Mekka, men intet reelt samarbejde. Der er ikke noget brugersammenfald mellem skatere og andre gadeidrætter.
- Der er ikke konflikt med nogle naboer i omgivelserne.

Indretning og faciliteter

- Skatehallen er 2.000 m² og anlægget er primært under tag. Der er kun en lille udendørs rampe.
- Skatehallen er for skatere. Kun om onsdagen kommer andre brugergrupper ind (rulleskøjter, BMX, løbehjul).
- CPH Skatepark ombygger deres skaterareal en gang om året. Det koster dem 250.000 kr. årligt i materialer og lønninger. Det er svært at få frivillige til at lave ombygningen uden betaling.

- Der findes følgende skatefaciliteter i hallen: minirampe, bank med hip, street areal med trapper med rails og så anlægget gearet til konkurrencer. CPH Skatepark er vært for den årlige skateboardkonkurrence Copenhagen Pro (CpH Pro). Den første konkurrence blev afholdt i 2007.
- Der er ikke Vert rampe (har været, men anvendes kun af meget få skatere, og optog 25 % af skaterarealet). Heller ikke Jumb box (blev primært anvendt i 1990'erne) eller skumgrav (er generelt farlige og bruger et stort areal – op til 1.000 m²). Der findes heller ingen bowl i skatehallen.
- Der er ikke specifikke faciliteter til BMX trick eller andre faciliteter målrettet specifikke målgrupper.
- Der er opholdsområde for brugerne samt toiletter, kontor, café og loungeområde. Der er ikke omklædning eller bad (det efterspørger brugerne heller ikke, men de vil gerne have et garderobeskab i et åbent område, hvor de kan låse deres jakke, telefon mv. inde). Derudover er der et køkken til personalet.
- Loungeområdet fungerer også til ventende forældre og så er der en svalegang oppe i højden, der primært anvendes ved events til tilskuere.

Miljøet i skatehallen

- Det er skatere, der anvender hallen.
- Hallen har 800 medlemmer, og så er der dem, som kommer ind og betaler pr. gang.
- Hallen har følgende åbningstider: kl. 15:00 - 21:00 i hverdage og kl. 14:00 - 19:00 i weekender. Derudover fylder de hallen op med aktiviteter i skoletiden (har et samarbejde med kommunens folkeskoler). I weekendene er der mange specialevents uden for åbningstiden (formiddage for børn og aften for unge/voksne)
- Onsdag er for alle rullere, men ellers er åbningstiden kun for skatere.

Drift: økonomi og organisation

- Københavns Kommune (Kultur- og Fritidsforvaltningen) har ansvar for hallens drift og det årlige driftsbudget er på ca. 3,65 mio. kr. (heraf går 2,4 mio. kr. til lønninger).
- Det er en kommunal hal, så kommunen giver et tilskud, der dækker de fleste af de faste driftsudgifter (omkring 2,77 mio. kr.). Skatehallen er selv ansvarlig for at styre økonomien og betaler for el, vand, varme mv.
- De samlede indtægter for brugerbetaling er på ca. 0,88 mio. kr. Det dækker både brugerbetaling og indtægter via salg af services/produkter. Hallen tjener 150.000 kr. om året ved udlejning fordi hallen er flot og har varme.
- Der er ansatte tilknyttet hallen som dækker i alt 4 årsværk, hvor 3 varetager driften og 1 sidder med udviklingsprojekter. 1 leder er talt med i årsværk for driften (men han laver også andet).
- Der er ingen faste frivillige tilknyttet hallen, da det er svært at få frivillige nu om dage og endnu sværere i en idrætsgren som skate, der er individuelt funderet (anti holdsport). Men der er projektbaserede frivillige (til udviklingsprojekter).

Evaluering

- Overordnet synes CPH Skate, at hallen fungerer godt. Men gulvet burde være lavet af beton og ikke uretan eller asfalt (som skal støbes). Samtidig kom lydisolering først til senere, og det er vigtigt at have, især ved koncerter.

Jägers skatepark i Gentofte



Proces forud for byggestart

lidsjælen Teit søgte som 16-17 årig i 1996-1997 kommunens kulturpulje og fik midler til at lave street skatefaciliteter på en gammel lastbilerparkeringsplads i "kommunens røvhul" – som han udtrykker det. Det lykkedes han med at få støtte til og etablerede i 1998 primitive skatefaciliteter på den tidligere parkeringsplads til lastbiler under navnet Helligdommen.

I 2011 blev det første initiativ taget til at udvikle skatearealerne og opgraderet det til en egentlig skatehal og med nye udendørsfaciliteter på området. Der var stor politisk opbakning til projektet fra Gentoftes borgmester (der betegnes som en stor foreningsmand, men som samtidig kunne se et behov for aktiviteter for uorganiserede brugere) og resten af byrådet. Teit havde en dobbeltrolle, idet han både var frivillig drivkraft bag og rådgiver på projektet, der nu gik under navnet "Jägers" (stedets kælenavn afledt af den tætte placering ift. Jægersborg station).

Der blev arbejdet med lidt brugerinddragelse undervejs, der sammenlagt tog ca. 2 år.

Byggeri

Gentofte Kommune var bygherre på det samlede projekt, både hallen og de nye udendørsfaciliteter. Processen fra start til slut var lang og med et par krumspring undervejs. Den startede i 2011, og i 2015 stod den nye skatehal færdig. Oprindeligt havde Gentofte Kommune udskrevet en arkitektkonkurrence og valgt et projektforslag, hvor hallen var opført som et kæmpe beduintelt. Den plan blev dog droppet igen, bl.a. fordi det tog for meget plads, og der var mange ubrugbare kvadratmeter. Den politiske velvilje forblev imidlertid, så et omvalg kunne gøres uden konse-

kvenser for finansiering. Derefter udbød man opgaven igen i samarbejde med LOA, der var gået ind i projektet med interesse for at opføre det som et lethal (dette var et fondsprogram, som LOA havde søsat på det tidspunkt). Vandkunsten vandt med deres projekt, dog havde de ikke løst gulv eller akustik inden for den udbudte projektkonometri. Dette kom således oveni som en merudgift.

Et overblik over økonomi:

- Samlet anlægspris for lethal og udearealer er 14 mio. kr.
- Den samlede anlægssum for lethallen var på 5 mio. kr. (uden gulv og akustik). Af dette har LOA støttet 2,9 mio. kr. øremærket til lethallen. Merudgift til gulv og akustik beløb sig ca. på 2 mio. kr., således den samlede anlægssum for lethallen blev 7 mio. kr.

Rytter A/S stod for totalrådgivning: bygherrerådgivning, arkitekturrådgivning, programmering, projektering, fagtilsyn og byggeledelse. Team: Rytter A/S, PIVOTECH (specialister i skateparker) og EKJ A/S.

Lethallen har en stor og karaktergivende trækonstruktion. Facadebeklædningen er af transparent polykarbonat. Hallens gulv er granitfliser. Der er opsat akustikplader i loftet og store vinduespartier til ovenlys. I lethallens langside er der store skydedøre, der kan åbnes op og på den måde forene de inden- og udendørs skatefaciliteter. .

Omgivelserne

Anlægget er en del af Gentofte Sportspark og er nabo til flere fodboldbaner samt til en udendørs BMX-bane. Gentofte Sportspark ejes og drives af Gentofte Kommune. Jägers skiller sig imidlertid ud fra de øvrige faciliteter i

sportsparken, fordi der ikke står en forening bag. Der er heller ikke tilknyttet klubhus eller andre mødefaciliteter til Jägers.

Teit fortæller om "kamp" mellem Jägers og fodboldklubben ift. vinklingen af hallen. Fodboldklubben "vandt kampen", og Teit fortæller at det gør at hallen ikke ligger optimalt ift. sollys og vind på udearealerne.

Indretning og faciliteter

Det samlede skataanlæg er 3000 m², heraf udgør hallens bruttoareal 1000 m². De udendørs skatafaciliteter er anslået til 1700 m². Resten af arealet går til siddepladser, et uudnyttet areal bag hallen, grønt areal i midten og langs den ene rabat.

Hallens areal er ikke opdelt ift. brug. Der står nogle få borde-bænke sæt inde i hallens ene hjørne og et par bænke langs halvæggen.

Hallen er indrettet til street skating med et stort, frit gulvareal. Heraf nogle "plinte" i granit (som selvsagt ikke så let kan omrokeres). Der er hertil en minirampe og bank med hip. Udendørs er der en lille trappe, med "kun" fire trin, som Teit dog mener er positivt, da det både imødekommer øve-brug og nybegyndere.

Udendørs er området "strategisk indrettet". Der er to borde-bænke-sæt placeret centralt, hvor forældre og bedsteforældre kan sidde og holde opsyn med deres unger, men uden at sidde i vejen. Det er en vigtig del af anlægget med terrasse-øerne med borde-bænke sæt, så besøgende ikke sidder på plinter og kanter til skaterne. Nogle familier bruger anlægget som udflugtsmål i weekenderne. Udover disse terrasser er der ikke planlagte opholdssteder til publikum.

Det har været en tydelig prioritet i indretningen af skatehallen, at dette skulle være for skatere på alle niveauer – børn som voksne, øvede som uøvede. Med street skatens relative simple faciliteter ift. eksempelvis rampe, bowler m.m., så rammer de hurtigt meget bredt. Svære tricks kan også laves på lette faciliteter – men ikke omvendt. Det gør, at mange kommer i hallen – og også mange børnefamilier. De italesatte det ikke som noget problem dog, snarere var det for dem et vigtigt element i skatehallens profil.

De ønsker ikke konkurrencefaciliteter. Dem er der nok af, mener Teit. Synlighed får man gennem de sociale medier. Der er derfor ikke i så høj grad som tidligere brug for konkurrencer som mødesteder. Kommunens pulje kan finansiere konkurrencer – men brugerne skal selv stå for organiseringen.

Der er toilet i hallen. Ingen kommerciel lejer i hallen.

Miljøet

Brugergrupper:

- Primært skate-board (street skating).
- I weekenden kommer der børnefamilier med børn på løbehjul.
- Enkelte rulleskøjteløbere og bmx'ere.

Der er ingen systematisk optælling af brugere. Anslået 1000 unikke brugere på et år. Intensiv brug i dagtimerne

i weekender, hvor der anslået er kommer 200 borgere i løbet af en formiddag og eftermiddag. Bl.a. er der hver weekend børnefødselsdag i hallen. Hallen kan ikke bookes. Der er ingen fordeling ift. brugergrupperne.

Samtalen drejer sig også om mødet mellem forskellige grupper. Teit fortæller at børn ikke kender "trafikreglerne" og voksne sætter sig på plinte mm. Den intensive brug i weekenderne er for omfattende. Den blokerer for den frie aktivitet. Der er ikke træning og lignende i hallen – igen ud fra en erfaring af, at det blokerer for den frie, spontane, individuelle kørsel. I fraværet af organisering bliver det de brugere, der kommer oftest, som bliver "kulturbærere".

Brugerne er ikke organiseret i en forening. Gennem en Facebook-gruppe kommunikerer brugerne med hinanden. Teit bruger gruppen relativt lidt ift. nye plinte og minirampe i hallen. Mia og Teit bemærker at Jägers – i kraft af sin ikke-organisering – "går under radaren". Teit fungerer som "den voksne", men ellers har kommunen ikke indflydelse på hvad der sker i hallen. Der er opsat rygning-forbudt skilte og regler fra kommunen. Teit fortæller at brugerne holder selvjustits ift. rygning.

Åbningstid: hver dag 9-22.

Drift, økonomi og organisation

Kommunen driver hallen (gennem en større drift af hele sportsparken). Årligt driftsbudget er 100.000 kr. Heraf 20.000 kr. afsat til vedligehold og rengøring. 80.000 kr. afsat i en udviklingspulje som alle kan søge. I praksis virker det dog til at det kun er Teit, der søger. Der er ingen brugerbetaling eller andre indtægter. Der er ikke ansat specifikt personale til hallen.

Evaluering

- Akustik: Der er blevet opsat akustikplader i de senere år, fordi akustikken har været så dårlig. Stadig er det intens lyd, der opstår i hallen, og de anbefaler, at man holder et stort fokus på akustik i arbejdet med en ny Hal 12.
- Gulvbelægning: Et vigtigt element og lidt en religion om man foretrækker granit eller beton. I Jägers er gulvet af granit, fordi det egner sig særligt godt til street skating. Der er lidt udfordringer med fugerne imellem granitfliserne, men derudover er det vedligeholdelsesfrit indtil videre.
- Brugeråd: I mangel på organisering overvejer Jägers om de skal oprette et brugerråd, som kan repræsentere Jägers på møder med andre aktører i sportsparken. Det kan fx være ift. fælles arrangementer og andet på tværs af parken, og for at styrke Jäger-brugernes interesse her, der ellers har det med at blive klemt, fordi de er uorganiserede.
- Identitetsmarkør: Snakken med Teit og Mia drejer sig flere gange om "identitetsmarkører" – fx ønskede Teit og Mia "Jägers" skrevet på taget af hallen, så hallen for alvor blev tydelig for forbipasserende. Den gamle parkeringsplads havde et selvbygget (af Teit) "Hollywood-skilt". Teit nævner muligheden for at spille musik udendørs som en identitetsmarkør. Uden for hallen er der i et stort træ ophængt slidte sneakers (noget gennemgående for skate-steder, fortæller Teit).

Bagom Inspirationskataloget

Inspirationskataloget er udarbejdet i et samarbejde mellem Hal 12, Roskilde Festival og Roskilde Kommune i foråret 2020.

Illustrationer af Jakob Fälling
Billeder er krediteret ved brug.

