

KVALITETS- STANDARDE

for personlig pleje og praktisk hjælp



2021
12. UDGAVE

INDHOLD

3	Forord
4	Tilbud om hjælp og støtte til dit eget liv
5	Frivillighed og aktiviteter
6	Hjælpe midler og kommunikation
7	Træning & forebyggelse
8	Længst muligt i eget liv
11	Personlig hjælp og pleje
14	Praktisk hjælp
17	Madservice
19	Sygepleje
20	Boliger
21	Sydtrafiks handicapkørsel
21	Afløsning og aflastning
22	Dagcenter
22	Omsorgspleje og tandproteser
23	Pasning af nærtstående
23	Pasning af døende
25	Lovtekster og paragrafer

FORORD

KÆRE FREDERICIANERE

I Fredericia er det vores mål, at alle skal have de bedst mulige betingelser for at leve et så godt og aktivt liv som muligt. Vi ved, at de fleste mennesker ønsker at klare hverdagen selv – og være uafhængige af andres hjælp.

Men vi ved også godt, at mange i perioder af deres liv vil opleve at få brug for hjælp. Enten fra vores netværk og familie – eller fra kommunen.

Det sker, at vi rammes af sygdom, eller bliver svækket på en anden måde og får brug for hjælp. Det kan være i en kortere periode, men det kan også være livslangt.

Vores kvalitetsstandarder, som du sidder med nu, er et overblik over den hjælp, som er bestemt ved lov og det serviceniveau, som byrådet har vedtaget.

Når du får brug for hjælp, vil du møde en af vores visitatorer, og vi tager udgangspunkt i dine behov og de begrænsninger, du oplever i dagligdagen, men også i de ressourcer du har og de ressourcer, der er i hjemmet. Ingen mennesker er ens, og derfor laver vi en individuel og konkret vurdering sammen med dig.

Vi håber, at folderen giver dig det overblik, som du har brug for. Og vi håber, du vil opleve et rigtig godt samarbejde med vores medarbejdere.

Udover vores mulighed for at bevilge hjælp og støtte er der i Fredericia en bred vifte af tilbud og muligheder i forenings- og fritidsregi. Det kan være på et af kommunens tre aktivitetscentre, i en af de talrige forskellige foreninger og klubber, i idrætsklubber, i idræt i dagtimerne og kulturforeninger mv. Tilbuddene er mangfoldige, og du finder dem f.eks. i Seniornyt, på www.aktivtaeldreliv.dk eller på www.fredericia.dk under Ældrelev.

På vegne af Senior- og Handicapudvalget



Venlig hilsen

Lars Ejby
Formand for Senior- og Handicapudvalget

TILBUD OM HJÆLP OG STØTTE TIL DIT EGET LIV

I denne folder kan du se næsten alle de former for personlig og praktisk hjælp, du kan søge om i Visitationsafdelingen.

Folderen beskriver samtidig det serviceniveau, byrådet i Fredericia har vedtaget vedrørende bl.a. pleje, praktisk hjælp og madservice.

Du kan kontakte Visitationsafdelingen på tlf. 7210 7880 på hverdage mellem kl. 9.00 og 11.00 eller på mail: visita@fredericia.dk. Du kan også læse mere på www.fredericia.dk.

DET KAN DU FÅ HJÆLP TIL I BORGERSERVICE

Personligt tillæg, helbredstillæg, udvidet helbredstillæg og beboerindskudsån skal du søge via de digitale selvbetjeningsløsninger på www.borger.dk.

I Borgerservice kan du få hjælp til den digitale selvbetjening. Her kan du få råd og vejledning. Du skal blot huske at medbringe dit nøglekort til Nem-id. Du kan ikke give samtykke til, at andre kan bruge dit NemId, så du skal møde op personligt med

legitimation. Hvis du har spørgsmål til, hvordan du får et Nem-Id, kan du også kontakte Borgerservicecentret. Du kan også læse mere om Nem-Id på www.nemid.nu.

Er du ikke digital, kan du altid kontakte Borgerservicecentret for råd og vejledning. Du kan også få udlånt ansøgningskemaer, som Borgerservicecentret også gerne hjælper dig med at få udfyldt, hvis du har brug for det. Men Borgerservicecentret laver ikke prøveberegninger for dig på eksempelvis boligstøtte.

Som pensionist kan du søge om kørsel til læge, hudlæge, øre- og øjenlæge i Borgerservicecentret.

Du kan ringe til Borgerservicecentret på tlf. 7210 7000 fra kl. 9.00 - 15.00 (mandag-onsdag), kl. 9.00 - 17.00 (torsdag) og kl. 9.00 - 14.00 (fredag).

Der er åbent for personlig betjening fra kl. 10.00-14.00 alle dage, dog torsdag fra kl. 10.00-17.00.



FRIVILLIGHED OG AKTIVITETER

Tætte relationer og fællesskaber har stor betydning for, om vi trives og har det godt. Flere studier viser, at fællesskaber har stor betydning for vores mentale sundhed. Vi har brug for venner, gode oplevelser og netværk hele livet igennem.

I Fredericia er der en mangfoldighed af frivillige foreninger, der arrangerer og tilbyder aktiviteter for vores seniorer. Du kan få et rigtig godt overblik over de forskellige foreninger og deres aktiviteter i Seniornyt, der bliver sendt ud til alle borgere over 60 år i Fredericia. Du kan også hente Seniornyt i Borgerservicecentret, hvis du ikke får den sendt hjem til dig.

FRIVILLIGHEDSCENTRET FREDERICIA

I Frivilligcenter Fredericia er der plads til alle, der har lyst til at være med. Frivillighedscentret er til for dig, der mangler en at snakke med, en gruppe eller et netværk.

PRAKTISK INFO

FRIVILLIGCENTER FREDERICIA
Vendersgade 63
7000 Fredericia, Tlf. 7210 6770

AKTIVITETSCENTRE FOR SENIORER

Vi har tre brugerstyrede aktivitetscentre i Fredericia Kommune. De er placeret henholdsvis i Fredericia midtby, i Taulov og i Erritsø. I aktivitetscentrene kan du deltage i forskellige aktiviteter og hyggeligt samvær. Det er frivillige, der står for alle aktiviteterne. For at kunne deltage i aktiviteterne skal du blot købe et gyldigt aktivitetskort til det center, du vil komme i.

Du kan læse mere om aktivitetscentrene og ældreklubber i Seniornyt eller på vores hjemmeside: <https://www.fredericia.dk/borger/omsorg-sundhed/aeldreliv/aktivitetscentre-seniorer>



PRAKTISK INFO

SENIORHUSET I. P. SCHMIDT

Vendersgade 4
7000 Fredericia
Tlf. 7210 6585

TAVLHØJCENTRET

Højdedraget 1, Taulov
7000 Fredericia
Tlf. 7210 5282

ØSTER ELKJÆR

Erritsø Bygade 85 A
7000 Fredericia
Tlf. 7210 5257

ET AKTIVT SENIORLIV

Har du brug for støtte til at finde frem til et mere aktivt og meningsfuldt liv? Så er du meget velkommen til at kontakte vores Brobygger til Fællesskaber, Susanne Andersen. Brobyggen vil være din samarbejdspartner, og hun vil lytte til din fortælling og have fokus på dine livserfaringer, ressourcer, interesser og ønsker.

Samarbejdet med brobyggen kan være et kort forløb eller strække sig over længere tid – alt efter, hvad der giver mening for dig.



PRAKTISK INFO

BROBYGGER TIL FÆLLESSKABER

Sygeplejerske Susanne Andersen
Tlf. 2256 6293
Susanne.andersen2@fredericia.dk

Du kan også træffe Susanne på 1. sal i Seniorhuset I.P. Schmidt hver mandag mellem kl. 10.00 og 12.00.

HJÆLPEMIDLER OG KOMMUNIKATION

Har du et handicap, som betyder, at der er ting, du ikke kan klare i din hverdag, kan Hjælpemidler og Kommunikation bevilge dig hjælpemidler, så du igen bliver i stand til at klare din hverdag. Du har også mulighed for at søge om støtte til køb af bil og boligændring.

HJÆLPEMIDLER

Hvis du har en varig nedsat funktionsevne, er det muligt at få bevilget et hjælpemiddel. Det gælder både hjælpemidler til udlån og kropsbårne hjælpemidler. Hjælpemidler til udlån er f.eks. rollator, toiletforhøjer, kørestol, synshjælpemiddel, høreteknisk hjælpemiddel og IT- og kommunikationshjælpemiddel (IKT). Kropsbårne hjælpemidler er ortopædisk fodtøj og indlæg, proteser, parykker, kompressionsstrømper og hjælpemidler i forbindelse med diabetes, stomi og inkontinens.

Du kan læse mere om hjælpemidler på vores hjemmeside: <https://www.fredericia.dk/borger/omsorg-sundhed/hjaelpemidler-forbrugsgoder>

STRAKSSERVICE

Har du brug for et hjælpemiddel, så kræver det normalt et sagsbehandlingsforløb, hvor vi blandt andet afdækker dit behov. Men drejer det sig om forholdsvis ukomplicerede bevillinger på hjælpemidler, så har du mulighed for at henvende dig uden tidsbestilling i Straksservice på Sundhedshuset.

HØREKONSULENTERNE

Hørekonsulenterne tilbyder undervisning, rådgivning og vejledning i dagligdagen i forhold til høreapparater og høretekniske hjælpemidler. Tilbuddet er gratis og gælder voksne hørehæmmede eller døve, der bor i Fredericia Kommune.



PRAKTISK INFO

HØREKONSULENTERNE

har åben træffetid på Sundhedshuset
torsdag kl. 10.30 - 11.30 og på
Ældrecenter Rudbækshøj i Strib
torsdag kl. 14.00 - 15.00

Har du lige fået et høreapparat, så har du mulighed for at blive undervist i, hvordan du bruger dit høreapparat bedst muligt. Det foregår på Fredericia Sundhedshus, og du skal ringe for at lave en aftale.

Hørekonsulenternes åbne træffetid kan være aflyst ved ferier og højtider. Du er velkommen til at kontakte hørekonsulenterne, hvis du er i tvivl om din aftale er aflyst, på tlf: 7210 7290 mellem kl. 09.00 og 10.00.

MERE INFORMATION

Har du spørgsmål eller brug for mere information om de forskellige tilbud hos Hjælpemidler & Kommunikation, er du altid velkommen til at kontakte os på 7210 7301. Du kan også læse mere på www.fredericia.dk <https://www.fredericia.dk/borger/omsorg-sundhed/specialundervisning/hoerevanskeligheder>

KOMMUNIKATION

Hjælpemidler & Kommunikation Lillebælt tilbyder også specialundervisning til borgere med tale-, høre- og synsvanskeligheder. Undervisningen sker efter aftale.

TRÆNING & FOREBYGGELSE

Har du brug for genoptræning for at få tilværelsen til at fungere igen efter sygdom? Så står Træning & Forebyggelse klar til at hjælpe.

Hos Træning & Forebyggelse møder du en gruppe velkvalificerede medarbejdere, der er klar til at tage hånd om dine genoptræningsbehov. Vi finder sammen med dig ud af, hvilke behov, mål og ønsker, du har, og kan målrette indsatsen efter det.

HVEM KAN FÅ HJÆLP?

Du kan ansøge om træning via din praktiserende læge / forebyggende medarbejdere / Plejen eller Hjælpemiddel og Kommunikation.

Når vi har modtaget din ansøgning om træning hos Træning & Forebyggelse, vurderer vi, om vi har et relevant tilbud til dig. Hvis vi har det, vil du blive kaldt ind til en samtale om dine mål og motivation for et træningsforløb, og vi vil undersøge dit funktionsniveau. Det vil være udgangspunktet for dit videre forløb hos os.

HVAD KAN VI TILBYDE?

Træningen kan foregå individuelt, som holdtræning, selvtræning eller som en kombination. Træning & Forebyggelse bruger også forskellige velfærdsteknologiske løsninger, som for eksempel skærmtræning. Når vi tilrettelægger genoptræningsforløbet, tager vi udgangspunkt i henvisningen og den enkelte borgers behov, ressourcer og motivation.

Træningen kan foregå hjemme hos dig, på sundhedshuset eller i dit nærmiljø.

Vi har fokus på KRAM-faktorerne. Derfor screener vi for rygning, og vi spørger ind til alkohol, kost og motion.

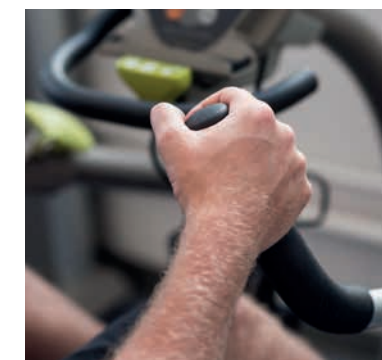
Sammen med dig laver vi løbende en revurdering af mål, handleplan og tidsramme.

I Træning & Forebyggelse lægger vi stor vægt på tværgående samarbejde, for eksempel med plejen, for at koordinere og hjælpe med din samlede rehabilitering, så indsatserne understøtter hinanden på tværs i kommunen.

Vi lægger i forbindelse med afslutning af forløbet stor vægt på samarbejde med private/frivillige tilbud for at understøtte, at du kan fastholde og evt. udvikle din funktionsevne.

Alle træningsforløb bliver afsluttet med en evaluering af forløb og mål i samarbejde med dig.

Vi laver en skriftlig status over det funktionsniveau, du har opnået og evt. videre foranstaltninger. Denne status får du, hvis du ønsker det. Med dit samtykke, giver vi status videre til bl.a. egen læge.



LÆNGST MULIGT I EGET LIV

– aktiv hele livet

Længst Muligt I Eget Liv er et begreb, som tager udgangspunkt i at forbedre din livskvalitet.

Længst Muligt I Eget Liv betyder, at vi i fællesskab arbejder for, at du kan genvinde og bevare dine færdigheder og dermed kan leve et aktivt og uafhængigt liv, som du ønsker det, så længe som overhovedet muligt.

Vi ved, at der kan være perioder i livet, hvor der kan blive behov for hjælp til de ting, som du ikke selv kan klare. Når vi vurderer dit behov for praktisk hjælp, eksempelvis rengøring, tager vi udgangspunkt i dine og husstandens ressourcer. Vi vurderer også dit potentiale for at forbedre dit fysiske og psykiske funktionsniveau.

NÅR DU SØGER HJÆLP

Hvis du har brug for hjælp, skal du eller dine pårørende kontakte Visitationsafdelingen.

En af vores visitatorer:

- aftaler et besøg hos dig og evt. dine pårørende for at vurdere, hvor meget hjælp, du kan få bevilget. Bevillingen er altid givet ud fra en individuel vurdering.

- indhenter evt. lægestatus og anden relevant information til sagsbehandlingen.

Du er velkommen til at invitere pårørende, bekendte eller en bisidder med til samtalen med visitatoren. Det kan være en god ting, så andre kan være med til at huske, hvad der blev sagt og aftalt ved samtalen.

Når visitatorerne skal vurdere, hvilken hjælp du kan få, tager de udgangspunkt i lovgivningen, dine og din families ressourcer og behov, og i det serviceniveau, byrådet i Fredericia har vedtaget.

REHABILITERINGSFORLØB

Vurderer vi, at et rehabiliteringsforløb vil kunne forbedre din funktionsevne, så skal du tilbydes et korterevarende og tidsafgrænset rehabiliteringsforløb jf. Serviceloven. Vores vurdering skal være individuel og konkret og tage udgangspunkt i dine og din families ressourcer og behov.

Du skal deltage i et rehabiliteringsforløb, hvis det er relevant, før der kan ske en vurdering af behovet for eventuel permanent hjælp. Hvis du ikke deltager i forløbet, vurderer vores visitator dit behov for hjælp ud fra de data, de har til rådighed.

Hvis vores visitator vurderer, at du har behov for hjælp, men ikke har potentiale for at deltage i rehabiliteringsforløbet, bliver du visiteret til trænende hjemmehjælp. Her får du støtte og hjælp til det, du ikke selv kan klare.

Du kan ifølge Serviceloven få hjælp, hvis din funktionsevne er midlertidigt eller varigt nedsat på grund af fysiske, psykiske eller særlige sociale problemer.

AFGØRELSEN

Når vi bevilger hjælpen, lægger vores visitator vægt på:

- Hvad du selv kan gøre?
- Om du er ude af stand til at løse opgaven?
- Om en ægtefælle eller andre i dit hjem kan hjælpe med at løse nogle af de praktiske opgaver?
- Hvad du kan gøre med støtte fra personalet?
- Hvad personalet skal gøre for dig?
- Hvordan dit hjem er indrettet.

Målet med rehabiliteringsforløbet er, at du bliver i stand til selv at blive så selvhjulpne som muligt. Du kan kun få hjælp til de opgaver, du eller andre i husstanden ikke selv kan klare.

Du vil derfor kunne opleve, at der er forskel på, hvilken hjælp vi giver på hverdage og i weekender. Det vil stå i afgørelsen. Der står også i afgørelsen, hvilken hjælp du har fået bevilget, og hvad vi ikke har kunnet bevilge i forhold til din ansøgning om hjælp.

I skemaet på side 24 kan du se tidsfristerne for, hvornår afgørelsen skal være truffet til en lang

række af vores ydelser, og tidsfristerne for levering af indsatserne.

KONTAKTPERSON

Alle borgere, der får hjælp til pleje og praktisk hjælp, har en fast kontaktperson i visitationen, som kan hjælpe dig med svar på dine spørgsmål om hjælpen. Du kan også bruge kontaktpersonen, hvis din hjælp ikke er leveret i overensstemmelse med bevillingen.

Uanset hvem du vælger som leverandør, vil du også her få en fast kontaktperson. Der vil i din afgørelse stå, hvem der er din kontaktperson i Visitationsafdelingen, telefonnummeret, mailen og hvornår du kan komme i kontakt med din kontaktperson.

DIT HJEM ER PERSONALETS ARBEJDSPLADS

Når vi skal hjælpe dig med opgaver i dit hjem, skal personalet kunne udføre arbejdet under sikkerhedsmæssigt forsvarlige forhold. Der vil derfor blive lavet en arbejdspladsvurdering (APV) af dit hjem, da f.eks. hjælpemidler, el-ledninger, el-apparater m.v., som vores personale skal bruge, skal være i orden.

Det kan være nødvendigt at flytte rundt på møbler, fjerne tæpper og/eller installere tekniske hjælpemidler i dit hjem, før du kan få hjælp. Det kan f.eks. være at skifte din egen seng ud med en plejeseng.

Da hjemmeplejen og den private leverandør af hjælp også fungerer som uddannelsessted, kan personalet have elever eller studerende med, som i perioder også vil give dig den aftalte hjælp.



Du skal selv stille arbejdsredskaber til rengøring m.v. til rådighed, som normalt er i alle hjem. Det kan f.eks. være klude, almindelig vasketøjskurv, støvsuger med teleskoprør, gulvmoppe og rengøringsmidler. For at sikre et godt arbejdsmiljø for personalet skal rengøringsmidlerne være miljøvenlige, og arbejdsredskaberne skal være i forsvarlig stand.

Personalet, deres ægtefæller og deres nærtstående må ikke modtage arv, gaver eller lignende økonomiske fordele af dig. De må heller ikke låne penge af dig eller sælge varer til dig.

Personalet må ikke ryge i dit hjem. Det er også en forudsætning for at modtage hjælp, at du ikke ryger i dit hjem, mens personalet arbejder der.

VI VURDERER DIT BEHOV LØBENDE

Vores visitatorer vurderer dit behov for hjælp løbende i forbindelse med et besøg hos dig, som er aftalt på forhånd eller ved at ringe til dig. Personalet, der hjælper dig i dit hjem, vil også løbende følge dit behov for hjælp og fortælle visitatoren om ændringer i dit behov.

KLAGEMULIGHEDER

Skulle der opstå problemer i forbindelse med hjælpen, skal du først tage kontakt til den person, der giver dig hjælpen. Du kan også kontakte den daglige planlægger eller den daglige leder hos leverandøren.

Hvis der generelt er problemer med leveringen af hjælpen, skal du kontakte din visitator, som vil kigge nærmere på din henvendelse.

Hvis du får afslag på din ansøgning, vil du modtage en skriftlig afgørelse og en klagevejledning. Alle afslag vil være begrundet. Får du en bevilling på det, du søger om, sender vi dig et oplysningsbrev.

Ankestyrelsen behandler klager over kommunens afgørelser. De behandler klager over indhold og omfang af den bevilgede hjælp.

Ankestyrelsen kan ikke tage stilling til byrådets beslutninger om det generelle serviceniveau, eller til kommunens tilrettelæggelse af hjælpen. Klager skal du sende til Visitationsafdelingen inden 4 uger, som så vil kigge på afgørelsen igen. Hvis afgørelsen fastholdes, bliver klagen sendt videre til Ankestyrelsen, hvis du ønsker det.

Du kan kontakte lederen af Visitationsafdelingen og bede om at få ændret oplysningsbrevet til et afgørelsesbrev, så du kan klage over afgørelsen. Der kan være mellem 3 - 6 måneders ventetid på sagsbehandlingen hos Ankestyrelsen.

Du kan klage over udførelsen af sygepleje og omsorgstandpleje til Patientklagenævnet.

Du kan her se en oversigt over, hvilke ydelser du kan klage over, og til hvem, her:

ANKESTYRELSEN	PATIENTKLAGENÆVNET	INGEN KLAGEMULIGHEDER
Pleje	Sygepleje	Alle individuelle transportsordninger
Praktisk hjælp	Omsorgstandpleje*	Aktivitetstilbud
Mad		
Afløsning og aflastning		
Boliger		
Pasning og nærstående		
Plejevederlag		
Brugerstyret personlig assistance		
* Der klages over den faglige udførelse		

PERSONLIG HJÆLP OG PLEJE

Fredericia Kommune kan bevilge dig hjælp og støtte til personlig pleje. Omfanget af hjælpen afhænger af dit behov. Vi planlægger opgaverne sådan, at du får morgenplejen senest kl. 10.00, med mindre du har andre ønsker.

DU KAN F. EKS. FÅ HJÆLP TIL

- Personlig pleje
- Bad
- Hudpleje
- Toiletbesøg
- Kateter- og stomipleje
- På- og afklædning
- Hjælp i forbindelse med mad og drikke
- Forflytninger
- Hjælp til kropsbårne hjælpemidler
- Nødkald
- Støttende besøg

Det forudsættes, at hjælperen rydder op efter sig og tørrer op efter spild.

Du kan se tidsfrister for visitation og levering af plejen på side 24.

NØDKALD

Hvis du bor i eget hjem, modtager pleje og/eller har lidelser, der giver dig alvorlige sygdomsanfald,

kan du søge om at få et nødkald. Det er en forudsætning for at få nødkald, at du ikke kan bruge en mobil eller en flytbar telefon. Når du bruger et nødkald, vil hjælpen komme hurtigst muligt.

MAD OG DRIKKE

Du kan få hjælp til:

- at smøre og anrette mad
- at opvarme mad
- at spise og drikke

HVEM KAN LEVERE PLEJE?

Hvis du bor i eget hjem eller i en ældrebolig, kan du frit vælge, om du vil have hjælpen fra den kommunale hjemmepleje eller fra det private firma, som kommunen har aftale med som leverandør af praktisk hjælp og personlig pleje.

Visitatoren har informationsmateriale med en grundig præsentation af leverandørerne med ud til dig.

Hvis du bor i en plejebolig, kan du ikke vælge imellem kommunal og privat hjælp. Så er det alene plejecentret, der leverer hjælpen.



TILKØBSYDELSER

Hvis du ønsker at købe yderligere timer til hjælp, har du mulighed for det hos leverandøren. Du skal selv betale for de ekstra timer.

SERVICENIVEAU

Både de private og de kommunale leverandører er forpligtet til at følge det serviceniveau, byrådet i Fredericia har vedtaget. Der er derfor ingen forskel på serviceniveauet, uanset om du vælger en kommunal eller en privat leverandør.

Du kan altid vælge en anden leverandør, du skal blot kontakte din visitator. Der er en frist på 14 dage, inden et skift kan træde i kraft.

Du kan se mere i skemaet for tidsfrister på side 24

Du kan også selv udpege en person, f.eks. en pårørende, til at give dig hjælpen.

Det kan ske på følgende måder:

1 Den person, du vælger, bliver ansat ved kommunen efter § 94 i Serviceloven, til at give dig den hjælp, der er bevilget. Personen skal godkendes af kommunen og bliver ansat af kommunen til at passe dig.

På den måde sikrer vi, at der er ordnede forhold omkring ansættelse, løn, pension og lignende.

2 Du får udbetalt et tilskud af kommunen til at aflønne personen/personerne. I helt særlige tilfælde, hvor du har brug for væsentlig hjælp, kan hjælpen bevilges som Brugerstyret Personlig Assistance (BPA-ordning) efter § 95 i Serviceloven. Arbejdslederopgaven kan overgives til en nærtstående, som helt eller delvis passer dig i hjemmet. Efter Servicelovens § 96 skal du selv kunne passe arbejdslederrollen i forhold til bl.a. ansættelser, medarbejdersamtaler og kunne tegne forsikringer.

HVEM UDFØRER PLEJEN?

Det personale, der skal udføre plejen, skal have en uddannelse inden for social- og sundhedsområdet. De kan evt. være i gang med at tage en sundhedsfaglig uddannelse. I særlige situationer kan personale med anden faglig baggrund levere plejen. Der kan blive stillet krav til, at dette personale hurtigt skal tage en sundhedsfaglig uddannelse.

Det er leverandøren, der skal sikre, at opgaven kan løses fagligt forsvarligt. Hvis du har et stort behov for pleje, vil du ofte få hjælp flere gange i døgnet. Du kan derfor forvente, at der på grund af arbejds-

tider og vagtordninger kommer forskellige personer i dit hjem. Personalet skal sætte sig ind i, hvilke opgaver der skal løses, så de kender din situation.

Alt personale har tavshedspligt. De har dog pligt til at fortælle deres leder og visitator om forhold, der kan have betydning for den hjælp, du får. Det kan f.eks. være ændringer i din helbredstilstand.

Personalet har alle sammen et synligt ID-kort med billedlegitimation. De skal præsentere sig og vise legitimationen, når de besøger dig.

HVORNÅR UDFØRES PLEJEN?

Personlig pleje kan udføres på alle tidspunkter af døgnet alle ugens dage. Får du kun hjælp til bad, vil det som udgangspunkt blive tilbudt på hverdage i dagtimerne.

ÆNDRINGER I AFTALEN

Der kan ske ændringer i din aftale i forbindelse med akut opståede situationer, f.eks. sygdom hos personalet eller ved akut opståede opgaver hos andre borgere, der modtager hjælp. Hvis det sker, kontakter leverandøren dig så hurtigt som muligt.

Du bliver også ringet op, hvis et besøg må flyttes mere end en time før eller efter det aftalte tidspunkt.

Hvis hjælpen undtagelsesvis ikke kan leveres på det aftalte tidspunkt, får du som udgangspunkt tilbudt erstatningshjælp samme dag. Du kan også aftale et andet tidspunkt, hvis det passer dig bedre.

HUSK AT MELDE AFBUD

Det er vigtigt, at du melder afbud til din leverandør, hvis du f.eks. er ude at rejse på det aftalte tidspunkt for besøget.

Du skal huske at melde afbud senest 24 timer før det aftalte besøg. Du skal være opmærksom på, at mandagsbesøg skal aflyses allerede om fredagen. Har du ikke meldt afbud, kontakter personalet dine pårørende af hensyn til din sikkerhed. Hvis der er begrundet mistanke om, at der er noget galt, kontakter personalet politiet. Du bør være opmærksom på, at du får udgifter, hvis det er nødvendigt at tilkalde en låsesmed.

HVAD KOSTER HJÆLPEN?

Du skal ikke betale for varig eller midlertidig hjælp.





MADSERVICE

Madservice i Fredericia Kommune afhænger af, om du bor i egen bolig eller på plejehjem. Hvis du bor på et plejehjem, kan du få information om forplejningen her.

Hvis du bor i egen bolig, kan Fredericia Kommune bevilge:

- et ernæringsrigtigt tilbud i form af kolde færdigretter til opvarmning i mikroovn eller et varmt måltid dagligt.

Ernæringskonsulenter kan i samarbejde med borger og leverandør være med til at sikre ernæringsrigtige måltider til den enkelte.

Formålet med dagligt at få et ernæringsrigtigt måltid forudsætter, at der:

- som udgangspunkt skal bestilles mad til alle ugens 7 dage
- for ægtepars vedkommende bestilles mad til begge parter

Mad, der bliver leveret i dit hjem, skal bevilges af din visitator, som vurderer dit behov. Som udgangspunkt skal du være ude af stand til at tilberede varm mad eller have behov for særlig/speciel kost for at få bevilget madservice.

Hvis du er pensionist eller efterløner og bor i Fredericia Kommune, kan du købe mad i kommunens aktivitetscentre. Du skal selv kunne komme hen til det center, hvor du ønsker at spise.

Tidsfrister for visitation til mad, der leveres i dit hjem, og leverandørens start på levering af maden, kan du se i skemaet på side 24.

VALGFRIHED

Du kan vælge forretter og desserter til og fra, og du kan vælge mellem forskellige menuer fra menuplanen.

HVOR KAN DU FÅ MADEN FRA?

Hvis du har fået bevilget madservice, vil maden blive leveret hos dig fra en af de godkendte leverandører, som kommunen har en aftale med. Alle leverandører er forpligtet til at følge det serviceniveau, byrådet i Fredericia har vedtaget for maden.

Du kan altid vælge en anden leverandør. Du skal blot kontakte din visitator. Der er en ombytningsfrist, se skemaet side 24.

Personalet, der leverer maden, har alle sammen et synligt ID-kort med billedlegitimation. De skal præsentere sig og vise legitimationen, når de besøger dig.

Personalet har tavshedspligt. De har dog pligt til at fortælle visitator om forhold, der har betydning for den mad, du får. Det kan f.eks. være ændringer i din helbredstilstand.

HVORNÅR LEVERES MADEN?

Kolde færdigretter bliver leveret på faste ugedage mellem kl. 8.00 - 17.00. I forbindelse med helligdage kan der være tale om, at der ændres i leverings-tidspunktet.

Varm mad bliver leveret efter aftale mellem leverandør og dig.

Har du ikke længere behov for levering af maden, skal du kontakte visitationen. Er du forhindret i at modtage den ugentligt/dagligt leverede mad, skal du kontakte leverandøren senest kl. 12.00 dagen før den aftalte levering. Aftalte leveringer til mandag skal afbestilles senest fredag kl. 12.00.

Hvis du ikke kontakter leverandøren inden for de nævnte tidsfrister, skal du betale for maden, selv om du ikke er hjemme til at modtage den.

Har du ikke meldt afbud, kontakter leverandøren personalet i hjemmeplejen af hensyn til din sikkerhed. Hvis der er begrundet mistanke om, at der er noget galt, kontakter personalet politiet.

Det er derfor vigtigt, at du melder afbud til leverandøren, hvis du f.eks. er ude at rejse på det tidspunkt, hvor maden bliver leveret. Du bør være opmærksom på, at du får udgifter, hvis der bliver tilkaldt en låsesmed.

**PRAKTISK INFO**

En hovedret koster:
44,73 kr. (2021)

En bilet koster:
11,22 kr. (2021)

Du kan få en mikrobølgeovn stillet gratis til rådighed.

Udbringning koster pr. uge:
38,00 kr. (2021)

Fuld forplejning på plejecentre og plejeboliger koster:
3834 kr. pr. måned (2021)

HVAD KOSTER MADEN?

Prisen for maden bliver fastsat én gang om året af byrådet.

Priserne får du at vide, når visitator besøger dig, og de står også i oplysningsbrevet.

Betalingen for maden bliver automatisk trukket fra din pension af Udbetalingen Danmark. Er du ikke pensionist, bliver betalingen opkrævet via girokort.

Du skal underskrive en fuldmagt til træk i din pension.

ÆNDRINGER I AFTALEN

Sker der omlægning af en aftale om mad leveret i dit hjem, får du besked telefonisk eller skriftligt af leverandøren.

Hvis levering af maden flyttes mere end 45 minutter i forhold til det aftalte tidspunkt, bliver du ringet op.



SYGEPLEJE

Sygeplejerskerne er primært ansat i den kommunale hjemmepleje. Du har ikke mulighed for frit at vælge sygepleje fra forskellige leverandører.

Fredericia Kommunes sygepleje tilbyder hjælp til lægeordnede opgaver.

Sygeplejeydelser kan være uddelegeret til den private leverandører, men det er den kommunale sygepleje, der har ansvaret for opgaven.

HVAD KAN JEG FÅ SYGEPLEJE TIL?

Du kan få tilbud om sygepleje som en del af et kortere eller længere behandlingsforløb, f.eks. i forbindelse med handicaps, kronisk eller akut opstået sygdom. Der er også mulighed for sygepleje til døende borgere, der ønsker at dø i eget hjem.

Du kan få sygepleje efter behov og efter ordination til f.eks. medicin, pleje ved alvorlig sygdom, sårbehandling, sondemad, stomipleje, pleje af kateter og dræn m.m.

Hvis du i forvejen er bevilget pleje eller praktisk hjælp, har det ingen betydning for sygeplejen, hvilken leverandør du har valgt. Du kan f.eks. godt have en privat leverandør af hjemmehjælp og samtidig få sygepleje fra kommunens hjemmepleje.

HVORDAN FÅR DU SYGEPLEJE?

Har du brug for sygepleje, så skal du kontakte din egen læge, der ordinerer sygepleje til det, du har behov for, og henviser opgaven til sygeplejen.

HVOR FOREGÅR SYGEPLEJEN?

Sygeplejen foregår som udgangspunkt i sygeplejeklinikken på Fredericia Sundhedshus. Men der er mulighed for at få sygepleje i eget hjem eller på plejecentret, hvor du bor, hvis du ikke har mulighed for at komme i sygeplejeklinikken.

HVAD KOSTER DET?

Sygepleje er gratis.



BOLIGER

Visitationen i Senior og Handicap råder over 363 plejeboliger, og 379 boliger til svage ældre og handicappede. Du har mulighed for at søge en pleje- eller ældrebolig, hvis du har pleje- og omsorgsbehov, der ikke kan klares i din nuværende bolig.

ÆLDRE- OG PLEJEBOLIGER

Ældre- og plejeboligerne er opført efter lov om almene boliger. Boligerne administreres af boligforeninger og Fredericia Kommunes ejendoms kontor. Der indgås lejekontrakt, og du betaler indskud og månedlig husleje. Huslejen varierer fra bolig til bolig. Beboerne har mulighed for at søge boligstøtte hos Udbetaling Danmark og indskudslån. Se side 4.

En ældrebolig er til dig, som har brug for en handicapvenlig bolig. Boligen kan være placeret i en selvstændig bebyggelse eller være en del af et almennyttigt boligbyggeri.

Til en plejebolig hører fællesarealer og aktivitetslokaler, som en del af boligmiljøet, og der er tilknyttet personale døgnet rundt. Du kan læse mere om plejeboliger i folderen om plejeboliger i Fredericia Kommune, som du kan få hos din visitator.

Depositum til almennyttige boliger, der er opført før den 1. april 1964, skal søges i Borgerservicecentret som pensionisttillæg. Det samme gælder depositum til private udlejningsboliger.

HVORDAN FÅR DU EN BOLIG?

Alle vores ældre- og plejeboliger bliver fordelt efter behov. Det vil sige, at den person, der har det største behov, får den første ledige bolig. Vil du gerne visiteres til en ældre- eller plejebolig, skal du kontakte Visitationsafdelingen.

Hvis du er visiteret til en plejebolig, så gælder plejeboligarantien. Det betyder, at du skal have en plejebolig senest to måneder efter, at der er truffet en afgørelse. Tidsfristen gælder dog ikke, hvis du ønsker en bestemt, navngiven bolig, eller hvis du vælger en navngiven bolig fra. Vi kan til tider være udfordret i forhold til garantien, hvis der er mange borgere på venteliste og kun få ledige boliger.

PRAKTISK INFO

Du opfordres til at invitere pårørende eller en bisidder med til samtalen med visitator. Under samtalen drøftes dine ønsker og behov, og visitator orienterer dig om de tilbud og muligheder, der er. Efter samtalen træffer visitator en afgørelse på baggrund af en faglig individuel vurdering af din samlede situation.

KRITERIER FOR VISITATION TIL ÆLDREBOLIGER

Vores ældreboliger er primært til ældre og borgere med handicap, der har et særligt behov for en handicapegnet bolig. Din ægtefælle eller samlever har ret til at flytte med ind i en ældrebolig. Den længstlevende har ret til at blive boende i boligen.

KRITERIER FOR VISITATION TIL PLEJEBOLIGER

Vores plejeboliger er primært til borgere, der har et varigt omfattende behov for pleje, omsorg og tilsyn gennem døgnet, og hvor hjælpen ikke på faglig forsvarlig vis kan klares i eget hjem. En plejebolig vil kunne sikre, at borgerens individuelle behov for pleje, praktisk hjælp og omsorg kan tilgodeses, så borgeren oplever tryghed, nærvær af personale og samvær med andre. Dine behov skal kunne dækkes af SOSU-hjælper, SOSU-assistent eller sygeplejeske.

Din ægtefælle eller samlever har ret til at flytte med ind i en plejebolig. Den længstlevende har ret til at blive boende i plejeboligen uanset plejebæbehov.

Tidsfrister for visitation til ældre- og plejeboliger fremgår af skemaet side 24.

SYDTRAFIKS HANDICAPKØRSEL

Hvis du på grund af fysisk handicap ikke er i stand til at bruge kollektive transportmidler, har du mulighed for at blive visiteret til Sydtrafiks handicapkørsel.

Det er visitationen, der bevilger handicapkørsel.

For at komme med i denne ordning skal du være fyldt 18 år, bevægelseshæmmet, afhængig af kørestol eller ganghjælpemidler, synshandicappet med en synsrest på 6/60 eller medlem af Dansk Blindesamfund.

Er du blevet visiteret til Sydtrafiks handicapkørsel, kan du køre 104 enkeltture om året til aktiviteter, som ikke har en anden kørselsform.

PRAKTISK INFO

Der betales 3,50 kr. pr. kørt kilometer – dog mindst kr. 40 kr. pr. tur. (2021 niveau)

Du kan læse mere om handicapkørsel på Sydtrafiks hjemmeside: www.sydtrafik.dk. Her kan du også læse om FLEX-tur.

AFLØSNING OG AFLASTNING

Hvis du passer en pårørende med et stort pleje- og omsorgsbehov, som ikke kan være alene uden risiko for at komme til skade, kan du være meget bundet til hjemmet og have svært ved at komme hjemmefra eller få tid til dig selv.

I den situation har du mulighed for at søge om afløsning i hjemmet eller aflastning uden for hjemmet, det vil sige på et af vores plejehjem, hvor der er aflastningspladser.

AFLØSNING AF DEN PÅRØRENDE I HJEMMET

Som udgangspunkt bevilger Fredericia Kommune afløsning i hjemmet i to timer om ugen. Det betyder, at der kommer en medarbejder og afløser dig i to timer i hjemmet, så du får tid til dig selv.

Det er jeres visitator, der bevilger afløsningen efter en samtale med dig. Fredericia Kommune samarbejder også med frivillige organisationer, der tilbyder aflastning. Det kan du høre mere om hos jeres visitator.

AFLASTNING AF DEN PÅRØRENDE UDEN FOR HJEMMET

Har du brug for aflastningen uden for hjemmet, kan visitationen bevilge:

- Aflastning, når akut opstået pleje/ omsorgsbehov ikke kan løses med døgnplejens tilbud
- Planlagt aflastning op til 4 uger
- Intervalaflastning til demente i samarbejde med demenskonsulenterne

Hvor længe opholdet på aflastningsstedet skal vare bliver aftalt i samarbejde med borger, pårørende og visitator.

Aflastningen kan ske på et plejehjem. Du skal være opmærksom på, at opholdet indebærer en egenbetaling 145,50 kr. pr døgn (2021). Der er en særlig takst for sondemad, der oplyses af plejehjemmet.

Du kan se tidsfrister for visitation til afløsning og aflastning i skemaet på side 24 i denne pjece.

DAGCENTER

Vores dagcenter på Othello er for ældre og handicappede borgere, som f.eks. har nedsat funktionsevne, og har brug for struktur i hverdagen, er ensomme eller har behov for socialt samvær. Dagcentret kan også være en form for aflastning for ægtefællen.

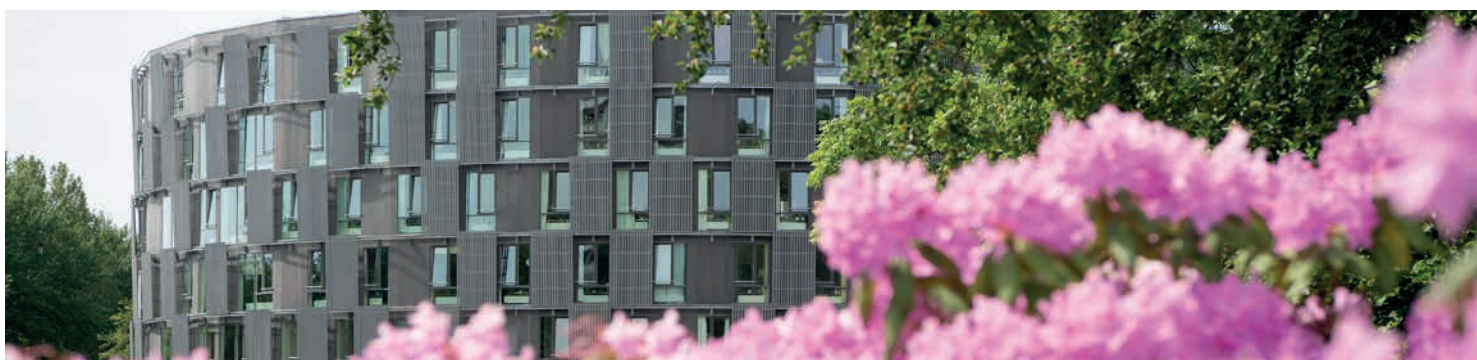
Flytter du i plejebolig, eller kommer du på aflastning, falder tilbuddet om dagcenterplads væk.

Der er også mulighed for at lave en kontrakt med den forplejning, du skal have i løbet af dit ophold. Det kan dagcentret fortælle dig mere om, når de kommer på besøg, før du starter i dagcentret.

PRAKTISK INFO



Fredericia Kommune tilbyder planlagte ophold på dagcentret. Du kan blive visiteret til alt fra én hverdag om ugen til alle hverdage. Visitationsafdelingen visiterer dig samtidigt til kørsel til og fra dagcentret. Det konkrete tilbud bliver aftalt i samarbejde med bruger, pårørende og visitator. Du skal være opmærksom på, at der er en egenbetaling til kørsel til dagcenter på 34.50 kr. (2021)



OMSORGSTANDPLEJE OG TANDPROTESER

Du kan få bevilget omsorgstandpleje, hvis du på grund af dårligt helbred eller vidtgående fysisk eller psykisk handicap ikke er i stand til selv at flytte dig over i tandlægestolen eller samarbejde med tandlægen i det etablerede tandlægesystem.

Hvis du gerne vil søge om omsorgstandpleje, skal du eller personalet på plejecentrene kontakte Visitationsafdelingen.

PRAKTISK INFO



Du skal være opmærksom på, at der er en egenbetaling til omsorgstandpleje på 550 kr. (2021).

PASNING AF NÆRTSTÅENDE med handicap eller alvorlig sygdom

Har du et betydeligt handicap eller en alvorlig sygdom, så har du mulighed for at få en nærtstående til at passe dig. For at kunne blive passet af en nærtstående:

- Skal du have en betydelig og varigt nedsat fysisk eller psykisk funktionsevne eller en indgribende, kronisk eller langvarig lidelse
- Må du ikke bo i plejebolig eller lignende døgntilbud
- Skal du have et plejebehov, der svarer til et fuldtidsarbejde, eller
- At alternativet er et døgnophold uden for hjemmet

Den, der bliver ansat, skal være nærtstående, f.eks. ægtefælle, samlever, børn eller forældre tilknyttet arbejdsmarkedet, og være bosiddende hos eller i umiddelbar nærhed af den syge/handicappede.

AFTALE MED ARBEJDSGIVER

Ansøgeren skal senest seks uger før orloven give sin arbejdsgiver besked, ligesom arbejdsgiveren skal have besked senest fire uger før, hvis orlovs-

perioden stopper inden den aftalte tid. Hvis ordningen bevilges har man ret til orlov hos ens arbejdsgiver.

AFLØNNING

Den ansatte bliver aflønnet månedligt med et takstreguleret beløb på 23.573 kr. pr. måned (2020). Der skal betales A-skat, arbejdsmarkedsbidrag m.v. af beløbet. Der er ikke mulighed for forhøjelse af beløbet. Den ansatte bliver ansat på almindelige overenskomstvilkår af Fredericia Kommune.

OMFANG AF PASNINGEN

Man kan maksimalt blive ansat én gang i op til seks måneder eller to gange i op til tre måneder. Pasningsorloven bliver lavet ud fra en konkret individuel vurdering af behov i samråd med visitator, borgeren og den pårørende.

En pasningsorlov kan tages med f.eks. i forbindelse med behandling på sygehuse i udlandet, kortvarige genoptrænings- eller rekreationsophold.

PASNING AF DØENDE

Fredericia Kommune giver økonomisk støtte i form af plejeverderlag for at understøtte, at den døende borgere kan blive passet i eget hjem af pårørende eller andre nærtstående.

For at få bevilget plejeorlov/-vederlag:

- Skal yderligere behandling være udsigtsløs efter en lægelig vurdering
- Skal prognosen være kort levetid
- Må den døende ikke have ophold på sygehus eller hospice
- Må den døende ikke bo i en plejebolig eller lignende
- Skal den døende have behov for personlig pleje
- Skal den døende være indforstået med, at der etableres et plejeforhold
- Skal orlovstager i tilfælde af egen sygdom, være berettiget til sygedagpenge
- Skal arbejdsgiveren bevilge orlov

PRAKTISK INFO



Vil du høre mere om plejeorlov, så skal du kontakte Plejens Administration på tlf.: 7210 7373.

De almindelige kommunale tilbud om pleje, praktisk hjælp, hjælpemidler osv. gælder stadig, selvom der er bevilget plejeorlov.

Plejeorloven kan deles mellem lige så mange personer, som man ønsker det.

Det er også muligt at få plejeorlov på deltid. Ved sygehusindlæggelse, ophold på hospice, i plejebolig el. lign. bortfalder retten til orlov, med mindre indlæggelsen er midlertidig, dvs. af mindre end 15 dages varighed.

Man har ret, men ikke pligt til at holde orlov i op til 14 dage efter dødsfaldet.

DIN JOURNAL

Du eller dine pårørende kan få adgang til dine personlige oplysninger i det elektroniske journal-system, som personalet hos leverandøren bruger. Det kan du læse mere på kommunens hjemmeside: <https://www.fredericia.dk/borger/omsorg-sundhed/aeldreliv/nexus-borger-din-e-journal>

For at kunne få adgang til din journal, skal du modtage hjælp f.eks. praktisk eller personlig pleje, genoptræning, forebyggende hjemmebesøg eller hjælpemidler.

SKEMA OVER FREDERICIA KOMMUNES TIDSFRISTER I 2021 FOR VISITATION OG LEVERING AF YDELSER

(Der tages forbehold for tidsfrister ifm. ændret lovgivning)
NB. Ved akut behov visiteres og leveres hjælpen/ydelsen omgående

Ydelse		Tidsfrister for visitation (afgørelse)	Tidsfrister for levering efter bevillingen
Pleje			
	Pleje generelt	Senest 5 hverdage	Senest 5 hverdage
	Valg af en anden leverandør	Afgørelsen findes allerede	10 hverdage
Praktisk hjælp			
	Indkøb	Senest 10 hverdage	Senest 5 hverdage
	Rengøring og tøjvask	Senest 15 hverdage	Senest 10 hverdage
	Valg af en anden leverandør	Afgørelsen findes allerede	10 hverdage
Hverdagsrehabilitering		Senest 5 hverdage	Senest 5 hverdage
Mad			
	Normal middagsmad	Senest 5 hverdage	Senest 5 hverdage
	Speciel middagsmad og diætmad	Senest 5 hverdage	Senest 10 hverdage
Sygepleje		Efter lægens ordination	Ingen tidsfrister
Ældreboliger		Senest 4 uger	Ingen tidsfrister
Plejeboliger		Senest 4 uger	Senest 2 måneder efter der er truffet en afgørelse if. regeringens plejeboliggaranti* Denne tidsfrist gælder dog ikke, hvis borgeren ønsker en bestemt navngiven bolig.
Nødkald		Senest 5 hverdage	Senest 5 hverdage
Individuelle transportordninger			
	Handicapørsel	20 hverdage	
Afløsning, aflastning og rehabiliteringsophold		Vurderes individuelt	Vurderes individuelt
Dagcenter		20 hverdage	Vurderes individuelt
Omsorgstandpleje og tandproteser		20 hverdage	
Pasning af nærtstående med betydeligt handicap eller alvorlig sygdom		Senest 10 hverdage	Vurderes individuelt

*) Plejehjemsgarantien på 2 måneder under forudsætning af, at borgeren ikke vælger en bestemt navngiven plejebolig, men blot en plejebolig i hele kommunen.

LOV- TEKSTER OG PARA- GRAFER

RETSIKKERHEDSLOVEN

VILKÅR FOR ADGANG TIL OMSORGSJOURNALEN

Du skal modtage hjælp fra Senior og Handicap for at få adgang til din journal, f.eks. praktisk eller personlig pleje, genoptræning, forebyggende hjemmebesøg eller hjælpemidler.

§ 11 MYNDIGHEDEN SKAL ANMODE PERSONER, DER SØGER OM ELLER FÅR HJÆLP, OM

- 1.) at medvirke til at få de oplysninger frem, som er nødvendige for at afgøre, hvilken hjælp de er berettiget til, og

- 2.) at lade sig undersøge hos en læge eller blive indlagt til observation og behandling som led i sagsbehandlingen.

LOV OM SOCIAL SERVICE

§ 1 FORMÅLET MED DENNE LOV ER

- 1.) at tilbyde rådgivning og støtte for at forebygge sociale problemer
- 2.) at tilbyde en række almene serviceydelser, der også kan have forebyggende sigte, og
- 3.) at tilgodese behov, der følger af nedsat fysisk eller psykisk funktionsevne eller særlige sociale problemer.

Stk. 2 - Formålet med hjælpen efter denne lov er at fremme den enkeltes muligheder for at klare sig selv eller at lette den daglige tilværelse og forbedre livskvaliteten.

Stk. 3 - Hjælpen efter denne lov bygger på den enkeltes ansvar for sig selv og sin familie. Hjælpen tilrettelægges på baggrund af en konkret og individuel vurdering af den enkelte persons behov og forudsætninger og i samarbejde med den enkelte. Afgørelser efter loven træffes på baggrund af faglige og økonomiske hensyn.

§ 81.3

Kommunalbestyrelsen skal tilbyde en særlig indsats til voksne med nedsat fysisk eller psykisk funktionsevne eller med særlige sociale problemer.

§ 79

Kommunalbestyrelsen kan iværksætte eller give tilskud til generelle tilbud med aktiverende og forebyggende sigte. Kommunalbestyrelsen skal fastsætte retningslinier for, hvilke persongrupper der kan benytte tilbuddene.

§ 83 KOMMUNALBESTYRELSEN SKAL TILBYDE

- Personlig hjælp og pleje og
- Hjælp eller støtte til nødvendige praktiske opgaver i hjemmet.
- Madservice

Stk. 2 - Tilbuddene efter stk. 1 gives til personer, som på grund af midlertidigt eller varigt nedsat fysisk eller psykisk funktionsevne eller særlige sociale problemer ikke selv kan udføre disse opgaver.

Stk. 3 - Forud for vurderingen af behovet for hjælp efter stk. 1 skal kommunalbestyrelsen vurdere om et tilbud efter § 83 a vil kunne forbedre personens funktionsevne og dermed nedsætte behovet for hjælp efter stk. 1.

Stk. 4 - Tilbud om hjælp efter stk. 1 skal bidrage dels til at vedligeholde fysiske eller psykiske færdigheder, dels til at afhjælpe væsentlige følger af nedsat fysisk eller psykisk funktionsevne eller særlige sociale problemer.

Stk. 5 - Kommunalbestyrelsen skal fastsætte individuelle mål for hjælp efter stk. 1 til den enkelte modtager af hjælpen. Hjælpen skal løbende tilpasses modtagerens behov.

Stk. 6 - I forbindelse med afslutning af et rehabiliteringsforløb efter § 83 a skal kommunalbestyrelsen vurdere modtagerens behov for hjælp efter § 83.

Stk. 7 - Tilbuddene efter stk. 1 kan ikke gives som generelle tilbud efter § 79.

Stk. 8 - Kommunen skal ved tilrettelæggelsen af pleje og omsorg m.v. for en person med en demensdiagnose så vidt muligt respektere dennes vejledende tilkendegivelser for fremtiden med hensyn til bolig, pleje og omsorg (plejetestamenter).

§ 83A

Stk. 1 - Kommunalbestyrelsen skal tilbyde et korterevarende og tidsafgrænset rehabiliteringsforløb til personer med nedsat funktionsevne, hvis rehabiliteringsforløbet vurderes at kunne forbedre personens funktionsevne og dermed nedsætte behovet for hjælp efter § 83, stk. 1.

Vurderingen skal være individuel og konkret og tage udgangspunkt i modtagerens ressourcer og behov.

Stk. 2 - Rehabiliteringsforløbet, jf. stk. 1, skal tilrettelægges og udføres helhedsorienteret og tværfagligt. Kommunalbestyrelsen skal fastsætte individuelle mål for rehabiliteringsforløbet i samarbejde med den enkelte modtager af forløbet.

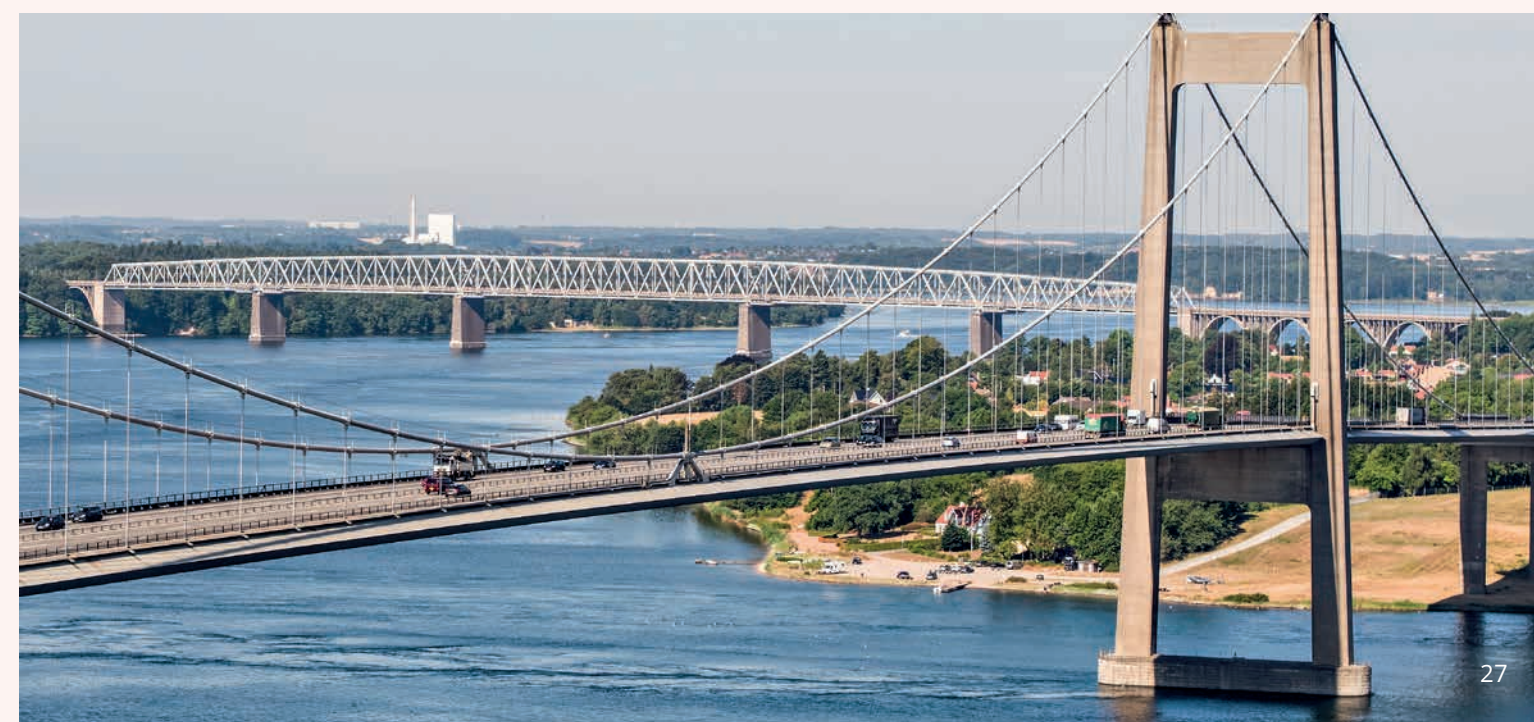
Stk. 3 - De fastsatte mål og tidsrammen for rehabiliteringsforløbet skal indgå i en samlet beskrivelse af forløbet. Er der under rehabiliteringsforløbet behov for at ændre i målene, skal dette ske i samarbejde med modtageren.

Stk. 4 - Kommunalbestyrelsen skal tilbyde modtageren af et rehabiliteringsforløb den nødvendige hjælp og støtte under forløbet med henblik på at nå de fastsatte mål, jf. stk. 2. Hjælpen og støtten skal løbende tilpasses udviklingen i modtagerens funktionsevne. Hvis modtageren ikke gennemfører et rehabiliteringsforløb, skal kommunalbestyrelsen vurdere modtagerens behov for hjælp efter § 83, jf. § 83, stk. 6.

§ 84.1

Kommunalbestyrelsen skal tilbyde afløsning eller aflastning til ægtefælle, forældre eller nære pårørende, der passer en person med nedsat fysisk eller psykisk funktionsevne.

Stk. 2 - Kommunen kan tilbyde midlertidigt ophold til personer, der i en periode har et særligt behov for omsorg og pleje.



§ 86

Kommunalbestyrelsen skal tilbyde genoptræning til afhjælpning af fysisk funktionsnedsættelse forårsaget af sygdom, der ikke behandles i tilknytning til en sygehusindlæggelse.

Stk. 2 - Kommunalbestyrelsen skal tilbyde hjælp til at vedligeholde fysiske eller psykiske færdigheder til personer, som på grund af nedsat fysisk eller psykisk funktionsevne eller særlige sociale problemer har behov herfor.

§ 87

Kommunalbestyrelsen skal sikre, at de opgaver, der er nævnt i § 83 - 85 i fornødent omfang kan varetages døgnet rundt.

§ 94

En person, som er berettiget til hjælp eller støtte efter § 83, kan vælge selv at udpege en person til at udføre opgaverne. Den udpegede person skal godkendes af kommunalbestyrelsen, som herefter skal indgå kontrakt med den pågældende om omfang og indhold af opgaverne, om leverancesikkerhed, jf. § 90, og om betaling m.v.

§ 94A

Personer, der modtager hjælp efter § 83, kan vælge en helt eller delvis anden hjælp end den, der er truffet afgørelse om, jf. §§ 88 og 89. En tilkendt ydelse, der fravælges efter 1. pkt., kan ikke efterfølgende kræves leveret efter § 90.

§ 95

Hvis Kommunalbestyrelsen ikke kan stille den nød-

vendige hjælp til rådighed for en person der har behov for hjælp efter § 83 og 84, kan Kommunalbestyrelsen i stedet udbetale et tilskud til hjælp, som den pågældende selv antager.

Stk. 2 - En person med betydelig og varigt nedsat fysisk og psykisk funktionsevne, der har behov for personlig hjælp og pleje og støtte til løsning af nødvendige praktiske opgaver i hjemmet i mere end 20 timer ugentligt, kan vælge at få udbetalt et kontant tilskud til hjælp, som den pågældende selv antager.

Stk. 3 - Kommunalbestyrelsen kan dog i særlige tilfælde beslutte, at hjælpen efter stk. 2 forsat skal gives som naturalhjælp eller udbetales til en nærtstående person, som passer pågældende.

Stk. 4 - Det er en betingelse for tilskud til ansættelse af hjælpere efter stk. 1-3, at tilskudsmodtageren er i stand til at fungere som arbejdsleder for hjælperne.

Det er desuden en betingelse, at tilskudsmodtageren kan fungere som arbejdsgiver for hjælperne, medmindre den pågældende indgår aftale med en nærtstående, en forening eller en privat virksomhed om, at tilskuddet overføres til den nærtstående, foreningen eller den private virksomhed, der herefter er arbejdsgiver for hjælperne. Arbejdsgiverbeføjelserne i forhold til hjælperne vedrørende spørgsmål om ansættelse og afskedigelse af hjælpere varetages i så fald af den nærtstående, foreningen eller den private virksomhed i samråd med den pågældende.

Stk. 4 - I de situationer, hvor tilskudsmodtageren er arbejdsgiver, skal kommunalbestyrelsen tilbyde at varetage lønudbetalinger m.v.

§ 96

Stk. 1 Kommunalbestyrelsen skal tilbyde borgerstyret personlig assistance. Borgerstyret personlig assistance ydes som tilskud til dækning af udgifter ved ansættelse af hjælpere til pleje, overvågning og ledsagelse til borgere med betydelig og varigt nedsat fysisk eller psykisk funktionsevne, der har et behov, som gør det nødvendigt at yde denne ganske særlige støtte.

Stk. 2 - Det er en betingelse for tilskud til ansættelse af hjælpere efter stk. 1, at borgeren er i stand til at fungere som arbejdsleder for hjælperne. Det er desuden en betingelse, at borgeren kan fungere som arbejdsgiver for hjælperne, medmindre den pågældende indgår aftale med en nærtstående, en forening eller en privat virksomhed om, at tilskuddet overføres til den nærtstående, foreningen eller den private virksomhed, der herefter er arbejdsgiver for hjælperne. Arbejdsgiverbeføjelserne i forhold til hjælperne vedrørende spørgsmål om ansættelse og afskedigelse af hjælpere varetages i så fald af den nærtstående, foreningen eller den private virksomhed i samråd med den pågældende.

Stk. 3 - Kommunalbestyrelsen kan tilbyde borgerstyret personlig assistance til borgere, der ikke er omfattet af personkredsen efter stk. 1, hvis kommunalbestyrelsen vurderer, at dette er den bedste mulighed for at sikre en helhedsorienteret og sammenhængende hjælp for borgeren.

Stk. 4 - I de situationer, hvor borgeren eller en nærtstående er arbejdsgiver, skal kommunalbestyrelsen tilbyde at varetage lønudbetaling m.v.

§ 96A

Stk. 1 - Ministeren for børn, ligestilling, integration og sociale forhold kan fastsætte nærmere regler om kommunalbestyrelsens udmåling af tilskud til borgerstyret personlig assistance, herunder om dækning af udgifter til hjælpernes løn, udgifter ved varetagelse af arbejdsgiveropgaver og administrative opgaver m.v. samt andre udgifter for borgeren, der er forbundet med den modtagne hjælp.

Stk. 2 - Tilskud til borgerstyret personlig assistance efter §§ 95 og 96 udbetales månedsvis forud.

Stk. 3 - Ministeren for børn, ligestilling, integration og sociale forhold kan fastsætte nærmere regler om udbetaling og regulering af tilskud, regnskabsafklæggelse og tilbagebetaling af tilskud.

§ 96B

Stk. 1 - Flytter en person fra en kommune, der udbetaler tilskud efter §§ 95 eller 96, skal den hidtidige opholdskommune, uanset reglerne i § 9 i lov om retssikkerhed og administration på det sociale område, fortsætte udbetalingen af tilskud, indtil den nye opholdskommune har truffet afgørelse om tilskud efter §§ 95 eller 96.

Stk. 2 - Har en kommune udbetalt tilskud efter stk. 1, har kommunen krav på refusion herfor fra den nye opholdskommune. Refusionskravet omfatter tilskud, som den hidtidige opholdskommune har



betalt efter borgerens flytning fra den tidligere opholds kommune og frem til datoen for den nye opholdskommunes afgang.

§ 96C

Stk. 1 - Hvis en borger, der modtager tilskud efter §§ 95 og 96, dør, bortfalder tilskuddet ved udgangen af den måned, hvor dødsfaldet er sket, jf. dog stk. 2.

Stk. 2 - Kommunalbestyrelsen dækker dog eventuelle udgifter til hjælpere i minimum en måned efter udgangen af den måned, hvor dødsfaldet er sket.

§ 112

Kommunalbestyrelsen skal yde støtte til hjælpemidler til personer med varigt nedsat fysisk eller psykisk funktionsevne, når hjælpemidlet stk. 1. i væsentlig grad kan afhjælpe de varige følger af den medsatte funktionsevne.

§ 118

En person med tilknytning til arbejdsmarkedet, der ønsker at passe nærtstående med betydelig og varigt nedsat fysisk eller psykisk funktionsevne eller indgribende kronisk eller langvarig lidelse i hjemmet, skal ansættes af Kommunalbestyrelsen når:

- 1 Alternativet til pasning i hjemmet er døgnophold uden for hjemmet eller plejehuset svarer til fuldtidsarbejde

- 2 Der er enighed mellem parterne om etablering af pasningsforholdet og

- 3 Kommunalbestyrelsen vurderer, at der ikke er afgørende hensyn, der taler imod, at det er den pågældende person, der passer den nærtstående.

Stk. 2 - Personen ansættes af den kommune, hvor den nærtstående bor.

§ 119

Personer, som passer en nærtstående, der ønsker at dø i eget hjem, er efter ansøgning berettiget til plejevederlag. Det er en betingelse for at yde plejevederlag, at hospitalsbehandling efter en lægelig vurdering må anses for udsigtsløs, og at den syges tilstand ikke i øvrigt nødvendiggør indlæggelse eller forbliven på sygehus eller ophold i plejehjem, plejebolig el. lign. Det er endvidere en betingelse, at den syge er indforstået med etablering af plejeforholdet.

Stk. 2 - En arbejdsgiver, der yder løn til en ansat under dennes fravær fra arbejdet i forbindelse med pasning af en nærtstående efter stk. 1, således at den ansatte ikke har en tabt arbejdsindtægt, er berettiget til at få udbetalt det beløb, som den ansatte ellers ville være berettiget til i plejevederlag.

§ 58B

Ældre og personer med handicap, der har behov for en ældrebolig, en plejehjemsplads eller en beskyttet bolig, optages på en venteliste i bopælskommunen eller i den kommune, hvor den ønskede bolig er beliggende. Hvis den pågældende ønsker optagelse på flere ventelister, kan der opkræves et gebyr for administration af ventelisten. Ledige boliger anvendes af kommunalbestyrelsen, jf. dog § 55, stk. 1, og den tidligere § 143 e, jf. lovbekendtgørelse nr. 857 af 8. august 2006, til de personer, som har størst behov for den pågældende bolig og derefter til de personer, som i længst tid har stået på ventelisten.

Stk. 2 - Kommunalbestyrelsen kan i særlige tilfælde og af hensyn til at kunne tilbyde egne borgere et passende botilbud beslutte, at personer, der ønsker at flytte til kommunen, ikke kan optages på en venteliste, medmindre de pågældende flytter:

- 1 for at bevare tæt kontakt til nære pårørende, der bor i tilflytningskommunen,
- 2 af religiøse grunde for at bo i en sådan bolig, hvis hovedformål er, at personer med samme religiøse overbevisning kan være sammen,
- 3 for at blive optaget i et bomiljø, hvor der er opstået et særligt tegnsprogsmiljø for døve, eller
- 4 for at opnå en særlig bolig beregnet for personer, der er omfattet af lov om erstatning til besættelsestidens ofre.

§ 105

Kommunalbestyrelsen drager omsorg for, at der i nødvendigt omfang tilvejebringes almene ældreboliger, der kan udlejes til ældre og personer med handicap, som har behov for sådanne boliger.

§ 112

Kommunalbestyrelsen skal yde støtte til hjælpemidler til personer med varigt nedsat fysisk eller psykisk funktionsevne, når hjælpemidlet

- 1 i væsentlig grad kan afhjælpe de varige følger af den nedsatte funktionsevne,
- 2 i væsentlig grad kan lette den daglige tilværelse i hjemmet eller
- 3 er nødvendigt for, at den pågældende kan udøve et erhverv.

LOV OM ALMENE BOLIGER

§ 192A

Kommunalbestyrelsen skal tilbyde ældre, der har særligt behov for en plads på et plejecenter jævnfølge § 192, eller en almen bolig jævnfølge § 5 stk. 2, i lov om almene boliger m.v. en sådan plads eller bolig senest 2 måneder efter optagelse på venteliste.

Stk. 2 - Garantien efter stk. 1 gælder dog ikke, hvis den ældre har valgt et bestemt plejecenter eller en bestemt almen bolig efter reglerne i § 58a i lov om almene boliger.

§ 54A

Kommunalbestyrelsen skal tilbyde ældre, der har særligt behov for en almen plejebolig jf. § 5.2, en sådan bolig senest 2 måneder efter optagelse på en venteliste.

Stk. 2 - Garantien efter stk. 1 gælder dog ikke, hvis den ældre har valgt en bestemt plejebolig.



