

11.07.2022



s
k
l
a
a

Studietur
Frederiksodde Skole

Formål

Studieturen har haft til formål at skabe et fælles referencegrundlag, give inspiration og udfordre gældende opfattelser blandt ledelse, personale, politikere m.fl. omkring Frederiksojde Skole i Fredericia.

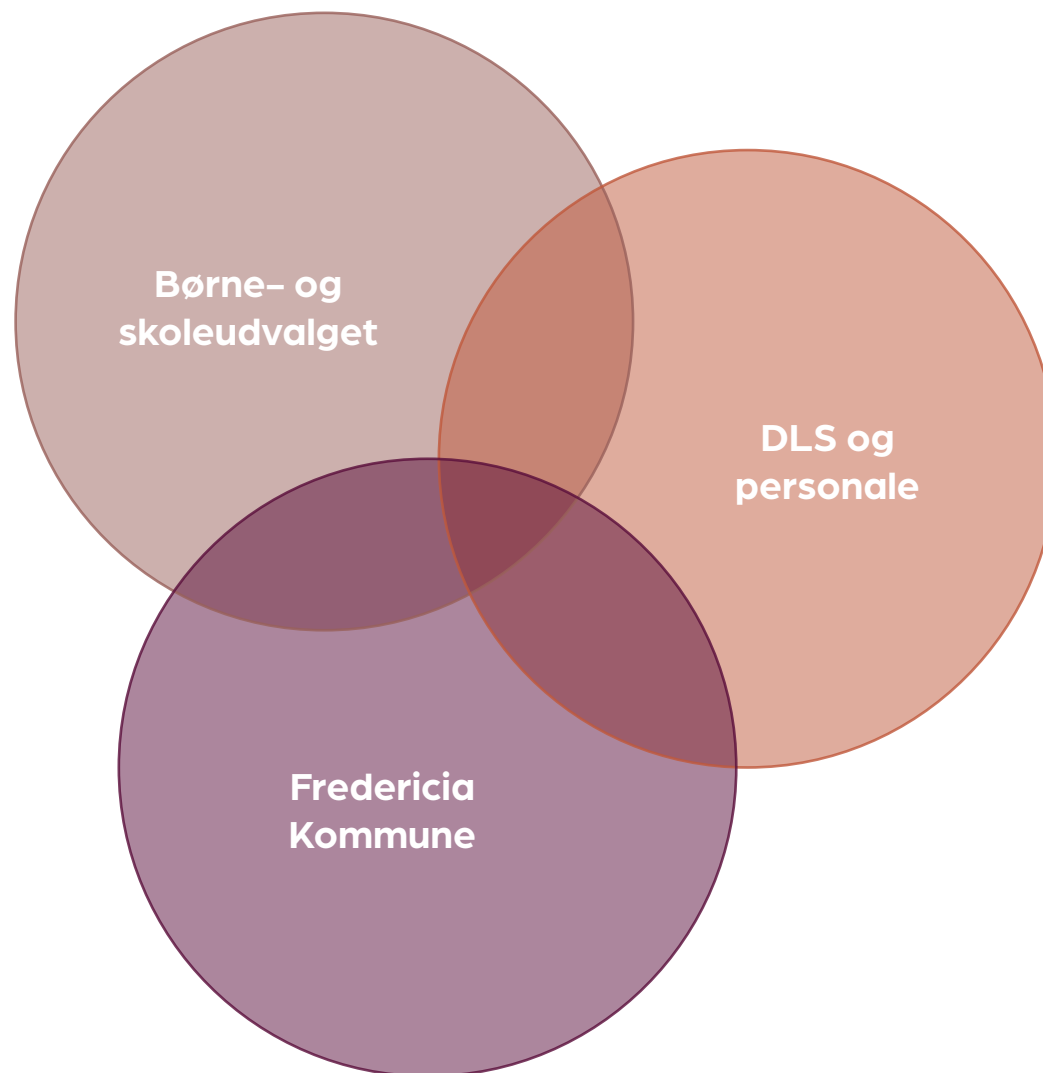
Turen gik til København, hvor det var muligt at besøge 3 forskellige specialtilbud – separat og sammen med almen. Alle 3 skoler har haft en eksisterende bygningsmasse, som er udnyttet – 2 skoler har ligeledes bygget til.

Københavns Kommune har været visionære omkring et modelprogram for deres specialskoler, og derfor faldt valget netop på skoler i Københavns Kommune.

De 3 skoler er: Lundehusskolen, Heerup Skole og Frejaskolen.

De briller, vi ser med

Ved besøgene, bliver det tydeligt, at vi ser på verden med forskellige briller. Personale og politikere opfatter helt naturligt skolerne forskelligt. Studieturen skaber forståelse for, at vi kommer med forskellige baggrunde og får forskelligt med hjem i bagagen. Samtidig er vores horisont måske blevet udvidet.



Program

- 10.00 – 11.15** **Lundehusskolen**
Almen- og specialskole
Ombygning og tilbygning
- 11.30 – 12.30** **Frokost**
Oplæg v. Bent Johan Poulsen
Projektleder, Kapacitet i Københavns Kommune
- 12.30 – 13.00** **Heerup Skole**
Specialskole
Ombygning og tilbygning
- 13.00 – 14.15** **Frejaskolen**
Specialskole
Ombygning

Lundehusskolen



Beliggenhed: København Ø
Cirka 100 elever

Tilbuddet

Målgruppen er børn med gennemgribende udviklingsforstyrrelser og specifikke indlæringsvanskeligheder, der er vurderet til at ligge inden for normalbegavelsesområdet.

Børnene har sociale og kommunikative udfordringer og oppebærer typisk diagnoser inden for autismespektret, ADHD eller andre opmærksomhedsforstyrrelser.

Arkitekturen

Et gennemgående fokus i helhedsrenoveringen af den bevaringsværdige Lundehusskolen fra 1943 har været at fastholde og forstærke de arkitektoniske og materialemæssige kvaliteter, som skolen er født med, samtidig med at luft-, lys- og akustikforholdene overalt er forbedret.

Skolen er opgraderet til at matche nutidens læringsprincipper og den ændrede elevsammensætning på skolen – blandt andet med indretningen af et nyt autismeafsnit i den eksisterende gymnastiksalsfløj.

Tidligere faglokaler og personalefaciliteter er blevet omdisponeret med nye funktioner. Det eksisterende gård-rum med gamle bevaringsværdige træer er blevet omdannet til en helhed med integreret inklusionsområde for det nye autismeafsnit.

Gangarealerne er aktiveret med indbyggede sidde- og opholdsniche, som kan bruges til både gruppearbejde og individuel fordybelse, ligesom vinduesplader og vindueslysninger er udført i en dybde, så de kan benyttes som siddeplads.



Heerup Skole



Beliggenhed: Vanløse
100 personaler, 90 elever

Renoveringen af Heerup Skole omfattede transformeringen af en klassisk dansk folkeskole fra 1934 med høj bevaringsværdi til en specialskole til børn med fysiske og psykiske funktionsnedsættelser. Skolen blev opført i 1934 af arkitekt Frits Schlegel og består af fire røde 2 etagers tegllænger med felter i gul puds. I dag er skolen en kategori 4 skole, som er det mest vidtgående og specialiserede skoletilbud for børn i 0 – 10 klasse.

De eksisterende bygninger er udformet som en klassisk skole med lange gange og ligeligt fordelte klasseværelser, hvilket ikke var velegnet til børn og unge med særlige behov. Brugerne havde tidligt i processen været meget bekymrede over at skulle anvende en bevaringsværdig bygning med mange fysiske bindinger, smalle mørke gangarealer, et stort antal interne trapper osv.

Intentionen i projektet har derfor været at skabe en skole, som tilgodeser elevernes særlige behov i undervisningsforløbet. Behovet for sammenhængende baselokaler med tilknyttede mindre rum og behovet for et rummeligt og aktivt disponeret gangareal med plads til elevernes fysiske aktivitet blev derfor helt centralt i renoveringen.

Konceptet for renoveringen af skolen har været at nedlægge de eksisterende gangforløb, så de mange m2 kunne optimeres og derudover få etableret et nyt sammenbindende bygningsvolumen i den eksisterende skolegård. De tidligere lange smalle gange blev omdannet til terapeutiske rum til tilbagetrækning med akustiske og visuelle løsninger, som skaber ro for børnene.

Det nye gangforløbet blev i stedet trukket ind i den tidligere skolegård i form af en ny amøbeformet tilbygning med et stort cirkelformet uderum i midten og en glasgang udenom.

Tilbygning sammenbinder etageniveauer via mindre rampeforløb og bygningsformen omkring gårdrummet sikrer at konflikter hos børnene kan undgås.



Frejaskolen



Beliggenhed: Valby

Skolen har plads til 96 elever og 18 fritidsklubpladser.

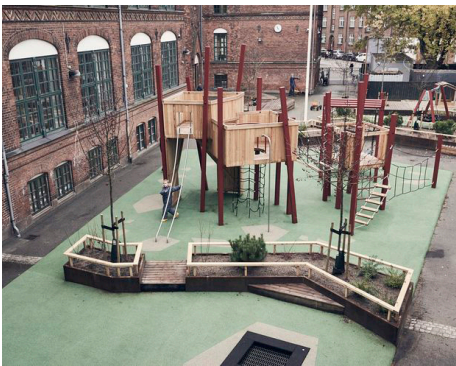
Tilgængelighed for kørestolsbrugere er tilvejebragt ved etablering af elevator – muret tårn herfor er ført gennem tag.

Hovedbygningen er indrettet til 13 specialklasser, tumlesal, faglokaleområder, bispisningsordning, personale-, møde- og forberedelsesrum, kontorer, garderobe og toiletter samt fritidshjem og klubaktiviteterne. Villaen er indrettet med 3 specialklasser, fælles gruppefaciliteter og personale- og aflastningsrum.

2005 blev bygningerne ombygget og renoveret, så de i dag fremstår imødekommende og indrettet til Frejaskolens elever med deres specifikke behov.

De tre etager udgør den fysiske opdeling. Indskoling er i stueetagen, mellemtrinnet på første sal og en del af udskoling og Pædagogisk Læringscenter på anden sal. Villaen, som ligger tæt på selve hovedbygningen, klods op af idrætssalen, rummer også elever i udskoling.

Til hver gruppe på mellem 6 og 11 elever er der tre lokaler til undervisning. De fleste elever har en individuel arbejdsplads i et af disse rum. Et andet af rummene er som regel indrettet til fællesundervisning. Det sidste lokale er til mere fritidsprægede aktiviteter.



Før besøgene

I bussen på vej til København bad vi deltagerne på studieturen om at lave en skriftlig øvelse.

Formålet med øvelsen var at sætte ord på de: **pædagogiske, ledelsesmæssige og fysiske** fordele og ulemper ved henholdsvis specialskole for sig, og special- og alment skole samlet. Øvelsen skal danne grundlag for dialog og spørgsmål ude på skolerne, som personalet og ledelsen de respektive steder kan svare på.

Måske kan nogle af ulemperne imødekommes, eller også er det ikke et reelt problem? Måske er nogle af de forventede fordele ikke så store?

Fordele

Sammen med almen

Flexibilitet i teater

Høj grad af samspil og sparring
Afsnit af pædagogik & didaktik → begge veje

Stor ressourcebase med høj faglig viden

Mulighed for overgang til enkelt om-
råde

Flere kollegaer - faglig sparring, deling af
ressourcer:

Mulighed for fælles faciliteter

- sparring med almenområdet
- vidensdeling
- lettere at inkludere frem og tilbage hvis det kræves
- praksishandlinger lettere

Fordele

Sammen med almen

Tæt relation med almen >- mulighed for spejling i almenelever
Nemt at afprøve/planlægge tilbageløb til almenklasse
Specialpæd. Kompetencer er også til rådighed for almen og omvendt

alle ledere har samme udfordringer
i mellem lærerne, kan tænke ensrettet

Se alm kontra special
nemmere led at inkludere i mindre timer

være på lige fod i lokale fordeling - ikke føle sig
som en byrde.

eleverne har
"normal" elever
at spejle sig i.

Bred kompetencer ud
letter at inkludere elever, der er klar til det.

Fordrer et tæt samarbejde på tværs - men det er kun godt.

Faglokaler kan deles, almen og special kan "se" hinanden

spejle sig i alm. børn - adfærd.

nemmere at tilrette under vejledning
 når de "svage" elever har rogen at
 se op til

Fordele

Sammen med almen

Resumé

Fleksibilitet

Spejling mellem almen og special

Lokaler kan deles

Fordrer tæt samarbejde

Specialpædagogiske kompetencer

fordeles i kommunen

Nemmere tilbageløb til almen

Ulemper

Sammen med almen

Spredning af spec. kompetencer ud over hele kommunen

Det er sværere at tilpasse enkeltes elever
Behov, trds mæssigt

skal sikre at der er viden tilstede an både
almen og specialområdet

kan være en udfordring at få alle
lærere til at arbejde ens rettet, personlige
udfordringer

for store klasser?

- elever "udstilles" ift "normal børn", hvis de tænkes ind i klassen
- sværere at inkludere alle special børn 7-10. klasse, ¹⁷⁻¹⁹
da basis skolen er opdelt 0-6 kl. og 7.-9. kl.

- Der skal arbejdes på kulturvm.
- En vi kultur frem for dem og os.

Kræver rigtig god planløsning

De er små, da denne metode er en
win win

Ulemper

Sammen med almen

Føle sig underetale - manglende accept og forståelse af udfordringerne - for store grupper -

Mangling af special pleje. Bigger der
i tilknytning således skolem er. Der er
mulighed for varere infektion.

- Ledelsessammenhæng med resten af special-
området bliver ~~sværere~~ vanskeligere
vanskeligere.

Ved ombygning kan der opstå meget små
køkkener

• Ressource fordeling?
• Hvordan skal miljøerne opbygges?

Personalegruppen er spredt ud på mange flere matrikler

Ulemper

Sammen med almen

Resumé

Følelsen af at være anderledes
Viden for special bliver spredt
Distrikterne – basis og udskoling
'Vi' frem for 'dem og os'
Ledelsen spredes
For stort fællesskab?

Fordele

Selvstændigt tilbud

Alt personalet / fagligheder samlet.
Gode muligheder for helheds-syn på barnet → mulighed for at afdække og afprøve forskellige metoder mm. som alle ikke har viden/erfaring i.
Børnene er sammen med nogen de føler sig "normale" sammen med.

- udnytte stordrift.
- Trække på kompetencer fra hele området.
- Ledelse lettere på kerneopgaver.

logistik - tæt knyttet personale

Faglige relationelle forbindelser

Alle elever (og personale) har adgang til faciliteterne. Eks (nu drømmer jeg) et varmvandsbassin, tilpassede legepladser og idrætsfaciliteter m.m.

Et højt fagligt niveau

Overblik over hele organisationen

skala architecture

stor kendskab til malgrupper (handicap forståelse)
Sammen sætte klasser efter udvælgning. Tæt dialog med personalet (pædagogisk ledelse)
Flytte rundt blandt personalet

Miljøet inddragning

Fagligheden er samlet

Elever føler ikke de bliver udstillet, fastlagt, socialt, personligt.
Elever får følelsen af "fællesskab" - "Jeg er ikke speciel".
Elever kan få muligheden for "inklusion" i fremtiden. efter nogle år i trykt specialmiljø.

alle lærere kan tilrette undervisningen ud fra lederen forudtæning

- på toars.
- Medarbejderne får et mere indgående kendskab til eleverne.
 - Viden kan lettere deles.
 - lettere at flytte elever fra en afd. til en anden.

Fordele

Selvstændigt tilbud

Høj grad af faglig ekspertise - specialisering og spænding i mulige tilbud.

Alle kender alle - Lave ting på tværs af klasser
Overblik for eleverne

Mulighed for at indrette kun med fokus på specialelever

Eusartet i ledelse

Samlede medarbejderkompetencer
Mindre miljøer -> ro, overskuelighed for eleverne

Alle medarbejdere er på samme matrikel som deres leder
-> leder "tæt på" -> Tydelig ledelse.
Leder får bedre mulighed for at få øre på udfordringer og problemstillinger, men også løsninger.

Vikardækning internt
Kan opdele elever efter udviklingsniveau fx. 2.-4.B og ik kun alder.

Letere at rekruttere fagligt gesuade grundet stød
Udvalgte kraftcenter.

nemmere at tilpasse inventaret til
eleverne

Eleverne deles i klasser efter deres udvikling og ikke klassetrin.
små enheder - Plads til sørafaler - tette voksne - handicap.
forståelse blandt børnene - have fokus på nærmeste
udviklingszone -

100% Fokus på eleverne

Fordele

Selvstændigt tilbud

Resumé

Samlet faglighed

Forståelse

Indretning 100 % til special

Tydelig ledelse samlet

Videnskraftcenter – rekruttering

Opdeling efter kompetencer frem

for afdeling/alder

Vidensdeling

Ulemper

Selvstændigt tilbud

Ingen "normal" elever at spejle sig i.
Hvis én elev "vælter", så "væltet" de andre lettere.
Få "alfa hanner/hunner" til at trække i den rigtige retning.

- Mgt. almenområdet at sparre med.
- Mgt. "..." - "spejle sig i."

Eksklusion

Eleverne har ikke mulighed for at spejle sig i normalområdet

Spejle sig i alm adfærd mangler - flere muligheder for venner -

? manglende indsigt i "normal" områder

Det unormale bliver normalt.
Jok kunne flytte rundt blandt personalet

intet samspil i mellem forskellige elever

ingen udfordring i ledelses stil

lav færdighedsgrad af almenstele perspektiver
Fare for social/special pædagogiske forståelse
Selvforståelse

Ulemper

Selvstændigt tilbud

Dyrt med faglokaler til alle klassetrin - eller evt
mangel på faglokaler til nogle klassetrin. Eks.
mangel på fysik/kemi-lokaler på en basismatrikel.

- Måske for meget lukket om sig selv.

Kræver mange kvm.

Faglokaler, der måske kun bruges af få

mange individuelle husgrupper som skal til søk
ses!

ikke plads nok.

ingen sparring og samspil i forhold
til andres behov

kan "lukke sig" om sig selv ~~og~~ og der kan være barrierer
ifht. samarbejde med almenområdet.
Børnene kan ikke spejle sig i "almen-børn".

Mindre bekendskab til det "normale" som børnene
skal videre i verden til

Ingen transfer til almen

Ulemper

Selvstændigt tilbud

Resumé

'Osteklokke'

Ikke mulighed for spejling i almen

Faglokaler?

Barriere i forhold til almen

Dem og os

Ingen specialkompetencer i almen

Fordele og ulemper

Svarene i øvelsen tydeliggør, at der er fordele og ulemper uanset hvilken løsning, der vælges.

Styrken ved at samle FOS vil være, at have et specialpædagogisk fyrtårn med høj faglighed og samlede kompetencer. Her er dog risiko for, at barrieren mellem special og almen gøres større, og at almen-skolerne ikke i så høj grad får gavn af specialpædagogiske kompetencer.

Fordelene ved at have FOS placeret decentralt sammen med almen er, at de specialpædagogiske kompetencer kan gøre gavn på almenskolerne. Faglokaler kan deles, og eleverne kan spejle sig i hinanden. Desuden kan et forløb tilbage til almen eller fra almen til special blive lettere.

Efter besøgene

Efter besøgene bad vi deltagerne i studieturen om at reflektere over, hvad der fungerede særligt godt eller ikke særlig hensigtsmæssigt på skolerne.

Hvad fungerede godt og mindre godt? Er mange små rum i virkeligheden for meget af det gode, hvor stort et areal har vi behov for, hvilke yderligere faciliteter giver værdi?

Hvad gør de anderledes end os? Hvordan har de organiseret deres ledelsesstruktur? Hvordan fungerer det, og kan vi drage nytte af lignende tiltag? Fysisk og organisatorisk.

Endelig blev de bedt om at tage stilling til de væsentligste ting, som de ønskede at få med videre i arbejdet med FOS.

Lundehusskolen



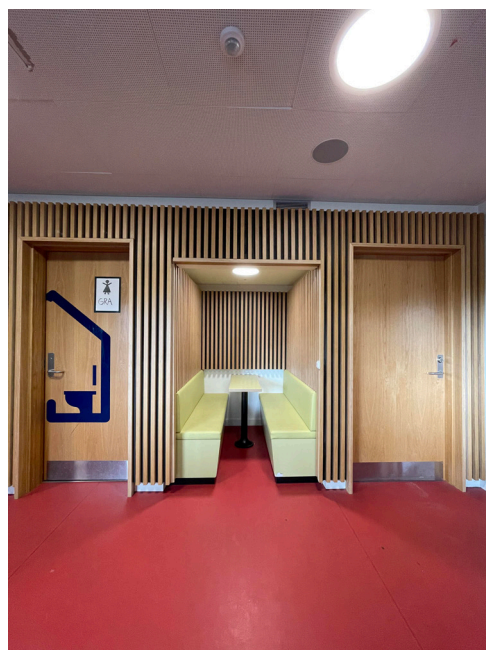
Motorikrum



Garderobe og afskærmning



Vinduesnicher og gardiner



Arbejdsniche og akustik



Formidlingszone



Bevægelseszone

Lundehusskolen



Jeg lagde særligt mærke til...

Fantastisk lydclampende - mange Bi rum -
udnyttelse af gange.

Lige personale Alm/special

indretning.
inventar.
pedagogisk tankegang og værdis.

super godt unge-miljø
Indretningen: Vesten for meget special.
samlingssteder "hang ud steder på gangene".

Solidt forhold mellem almen - special stude
Personale faciliterer fælles → kultur og mening

Gode værdis og indstillinger, til udvike.
Lige
God ideer til indretninger multipunk

SKØNNE OG MANGE FÆRVER . .

INGEN SYNIG OPBEVARING .- DEPOT .

UDE MILJØER .

skolen er indrettet og ombygget
til netop denne TYPE elever

Renoverede lokaler, der var tænkt til special. Tæt kontakt mellem almen og special, fælles ledelse.

Lundehusskolen

Jeg lagde særligt mærke til...



INDSKOLING: MØRKE, INDELUKKET OG KJELDER.

GENERELT MEGET SLIDT SELV OM DET ETC RENOVERET FØR NYHIST.

Slidt og beskidt. → indtryk af ikke så prioriteret eller
hård brug.

Gode nişer og kroge, men jeg synes ikke det var så
imponerende, som jeg havde håbet.

Meget lidt ydeareal og få grupperum, enkelt-rum osv.

Gode store lokaler men uden "ekstralokaler" i sammenhang.

Mange mørke kroge i indskolingstilbuddet.

Lundehusskolen

Dette skal vi tage med videre

God planløsning, gode rammer, fælles ledelse?

Barnet i fokus - God plads udnyttelse.

mulighed for at skabe enheder / små grupper

FARVER OG UDEMILJØET

gødet - sollyngvæde udenfor
Fælles legeplads

God synergi på tværs → fælles ledelse, som vil at
presenterer kun på tværs

Gode møbler til at skabe "rum i rummet" / nicher.

Historien om et fælles "06"
Specialafdelingen fysisk for sig selv
Mulighed for inklusion

Klasserum og birkum

Akustikken
Rum med mulighed for at trække sig
Fleksibel indretning
Ungemiljø

Heerup Skole



Gange med kig og ophold



Afgrænsede udemiljøer



Rum i rum - afskærmning



Arbejdsstationer - multimøbel



Nemme, fleksible løsninger



Faglokaler

Heerup Skole



Jeg lagde særligt mærke til...

Fantastiske mange rum med muligheder
Lukked, gode hvor børn kan være selv
Fantastisk personale forståelse
Plads - Plads - Plads
Faglokaler

indretning - Lyst
inventar
Lokaler + faciliteter til personale
Mødelokaler

Ny tilbygning - flot

at alle elever virkede glade og tilfredse

Fantastisk udnyttelse af "gammel" skole.
Flot sammenhæng, rolige flader og farver.
God udnyttelse af tidligere gangareal.
Hegn virkede meget voldsomt udefra (især porten),
men opleves anderledes "indefra".
Spændende rum (spa, snoozel (?), musik, osv.

Virkelig flot skole, god planløsning i ombygningen,
uderum til alle klasser, indretning med bi-rum,
faglokaler, virkelig fedt PLC-rum

Finemiljøer blev lavet og truset - små
ude rum til alle klasser

Godt lavet med tilbygningen i gården.
Godt lavet deres udnyttelse af de gamle gangarealer.

BIBEHOLDT DEN OPRINDELIGE STIL SELV OM TILBYGNINGEN ER HELT
ANDERLEDES.

God ide m. deklarede have



Meget små klasse/cheater

INDGANGEN TIL SKOLEN IKKE ØYNLIG - HVAD KOMMER MAN TIL -
HVAD HEDDER ØKOLEN... MEGET "INSTITUTIONS" ANHØMST
LÆST

Meget blødt og som kan glæde af jærker!
indlær.

Heerup Skole

Dette skal vi tage med videre

Ideer til indretning

miljøet på gangene.
Åbne små lokaler op ad primær lokalene.

Plads-plads
velindrettede rum.
indbydende

SAMMENBYGNING MELLER GAMMELT OG NYT. BEBEHALDE DE GÅTTE
DØRE, TRAPPER ETC.

Klasserum + Bi-rum

Samarbejdspartnere samlet på stedet,
psykologer, sagsbehandlere MM

Uderum til alle klasser, fleksibel indretning, bi-rum

Uderum til alle klasselokaler!
Bi-rum til alle klasselokaler!
Faglokaler!!!

Frejaskolen

Undervisningsrum



Frejaskolen

Jeg lagde særligt mærke til...



Engageret ledelse og medarbejdere

Flere rum til en klasse (dog små rum)

Samarbejdspartnere samlet på skolen

Kursus Kapacitetstræning af nye medarbejdere

Gennemtænkt pædagogik - det er DEN her måde, vi gør det på her - onboarding/uddannelse af nye medarbejdere i to år. Mange lærere - fokus på undervisningen.

- En skoleleder der brænder for deres vision
- Højskole.

God uddannelse til nyt personale

Æstetisk skole. Støjdæmpning og neutrale farver.

MEGET VELHOLDT, RENT OG PENT (HVIDE LANGE GÅDINER)
(KAN LADE SIG GØRSE ...)

MEGET ÆSTETISK PENT

Frejaskolen

Jeg lagde særligt mærke til...



SMÅ LOKALER, BREDE GANGE.

at skolen var ældre men manglede
plads

Preset skole næstmåssigt!

små lokaler,

Små rum. For små.

Meget små bi rum + klasser

Frejaskolen

Dette skal vi tage med videre

Flere små rum op ad primer lokket.

Depot ved lokaler

Sætte samarbejdspartnere på FOS, psykolog/
sagsbehandlere, så de har den daglige gang
på skolen og er lettere at få fat i.

Vigtigheden af at have depotmulighed i umiddelbar nærhed af undervisningen.

uddannelse af nyt personale

Stærk / trykkelig leder

ROEN I INDRETNINGEN

Med videre...

Birum til alle hovedrum
Depoter ved undervisningslokaler
Faglokaler
Gode akustiske løsninger
Rum i rum med inventar
Lukkede uderum til klasser
Uddannelse af personale
Tydelig ledelse, fælles ledelse?
Et 'fælles os'
Samarbejdspartnere (PPR m.m.)

Opsamling

Ud over de rumlige indtryk, blev det i løbet af studieturen særligt tydeligt, hvor stor en betydning det organisatoriske niveau spillede på de 3 skoler. Særligt den daglige ledelse, men også hvilke andre kommunale fagligheder, som er til stede i dagligdagen – PPR, fysioterapi m.m..

På Lundehusskolen ser vi specialtilbuddets arealer løst på to forskellige måder: bygningsmæssigt og indretningsmæssigt. I basisafdelingen, hvor indretning er løst bygningsmæssigt, bliver rummene næsten for små, og fordi ruminddeling er betinget af bygningens struktur, er det ikke muligt at ændre i indretningen, såfremt det ville være mere hensigtsmæssigt for eleverne.

For udskolingen er arealerne udelukkende løst ved inventar. Dette giver også udfordringer, da eleverne mangler et birum at kunne trække sig til, hvis behovet for at trække sig tilbage opstår.

Bent Johan Poulsen fra Københavns Kommune skitserer i sit oplæg en hybridløsning, hvor hvert lokale har ét birum, mens yderligere afskærmning og birum løses i det primære lokale med inventar og afskærmning.

Det giver elever, lærere og pædagoger en indlejret fleksibilitet til at imødekomme specifikke behov og tilpasse undervisningen herefter.

En ensartet bygningsindretning giver skolerne en fleksibilitet til at kunne benytte sig af de samme lokaler alt efter belægningen på hhv. den almene del og i specialtilbuddet. Inventarløsninger kan så benyttes til at skabe diversitet og specialløsninger i rummene.

På denne måde kan skolerne fremtidssikres, da arealer vil kunne bruges til både almen og special.

so

ka

skala architecture