

Strategisk samarbejdsaftale om boligsocial indsats

Områdets navn:
Bydækkende Boligsocial Helhedsplan, Fredericia

Aftalens parter:

- Boli.nu
- Boligkontoret Fredericia
- Fredericia Kommune

Samarbejdsaftalen gælder fra - til:
1. januar 2023 – 31. december 2026

Underskrifter:

Boligkontoret Fredericia

Dato Navn

boli.nu

Dato Navn

Fredericia Kommune

Dato Navn

Aftaledokumenter



Som grundlag for aftaledokumenterne henvises til gældende regulativ om tilskud til boligsocial indsats i udsatte almene boligafdelinger og fondens vejledning herom.

Det er et krav, at der udarbejdes en **strategisk samarbejdsaftale** for at opnå Landsbyggefondens støtte til boligsocial indsats. Aftalen forpligter kommune og boligorganisationer i forhold til samarbejde, herunder opfølgning på de fastsatte mål.

Ændringer i den strategiske samarbejdsaftale skal godkendes af Landsbyggefonden.

Konkrete aftaler om specifikke aktiviteter mellem den boligsociale indsats og de lokale kommunale institutioner, foreninger eller andre aktører skal fastlægges i særskilte **delaftaler** for hvert indsatsområde, der hører under den strategiske samarbejdsaftale.

Bestyrelsen for den boligsociale indsats skal i den forbindelse sikre, at delaftalerne til hver en tid understøtter den strategiske samarbejdsaftale samt afspejler de aktiviteter og samarbejder, der gennemføres i boligområdet. Ajourførte delaftaler skal til hver en tid kunne rekvireres af Landsbyggefonden.

Følgende dokumenter skal vedlægges denne strategiske samarbejdsaftale og uploades på sagen i driftsstøttesystemet (<http://driftsstoette.lbf.dk>). Dokumenterne udarbejdes i de givne skabeloner på sagen.

- En delaftale for hvert af de valgte indsatsområder
- Et budget
- En beredskabsplan
- En milepælsplan

Der skal tillige uploades et kommissorium for bestyrelsen (ingen skabelon).

Endvidere skal der udfyldes og uploades et indberetningsskema på sagen i driftsstøttesystemet. Dokumentet udarbejdes i den givne skabelon på sagen.

1. Kort om boligområdet

Fredericia Kommune har en befolkning på omkring 51.000 indbyggere, hvoraf ca. 10000 bor almennyttigt til leje hos de to største almennyttige boligselskaber i Fredericia, boli.nu og Boligkontoret Fredericia.



Siden 2010 har der eksisteret en boligsocial Helhedsplan for boligområderne Sønderparken og Korsværparken, hvor i alt 8 boligafdelinger, administreret af de to boligselskaber, har dannet rammen om Den Boligsociale Helhedsplan 2018-2022.

I forbindelse med ansøgning til en ny boligsocial helhedsplan gældende for 2023-2026, er det blevet undersøgt, hvorvidt der eksisterer yderligere boligafdelinger hos de to boligselskaber, som ligger inden for regeringens parallelsamfunds-kriterier. Screening af boligafdelingerne tilhørende Boligkontoret Fredericia samt Boli.nu, viser at der på tværs af i alt 41 boligafdelinger er udfordringer indenfor både beskæftigelses-, uddannelses-, social-, kriminalitets- sundheds-, og børne og ungeområdet.

De 41 boligafdelinger er fordelt på 5.419 husstande, og huser i alt 8.885¹ antal beboere. Lejemålene består primært af etagebyggeri, og enkelte afdelinger med tæt/lav bebyggelse. Korsværparken, Sønderparken og Skanseparken er relativt nyrenoverede områder, der har beboerhuse.

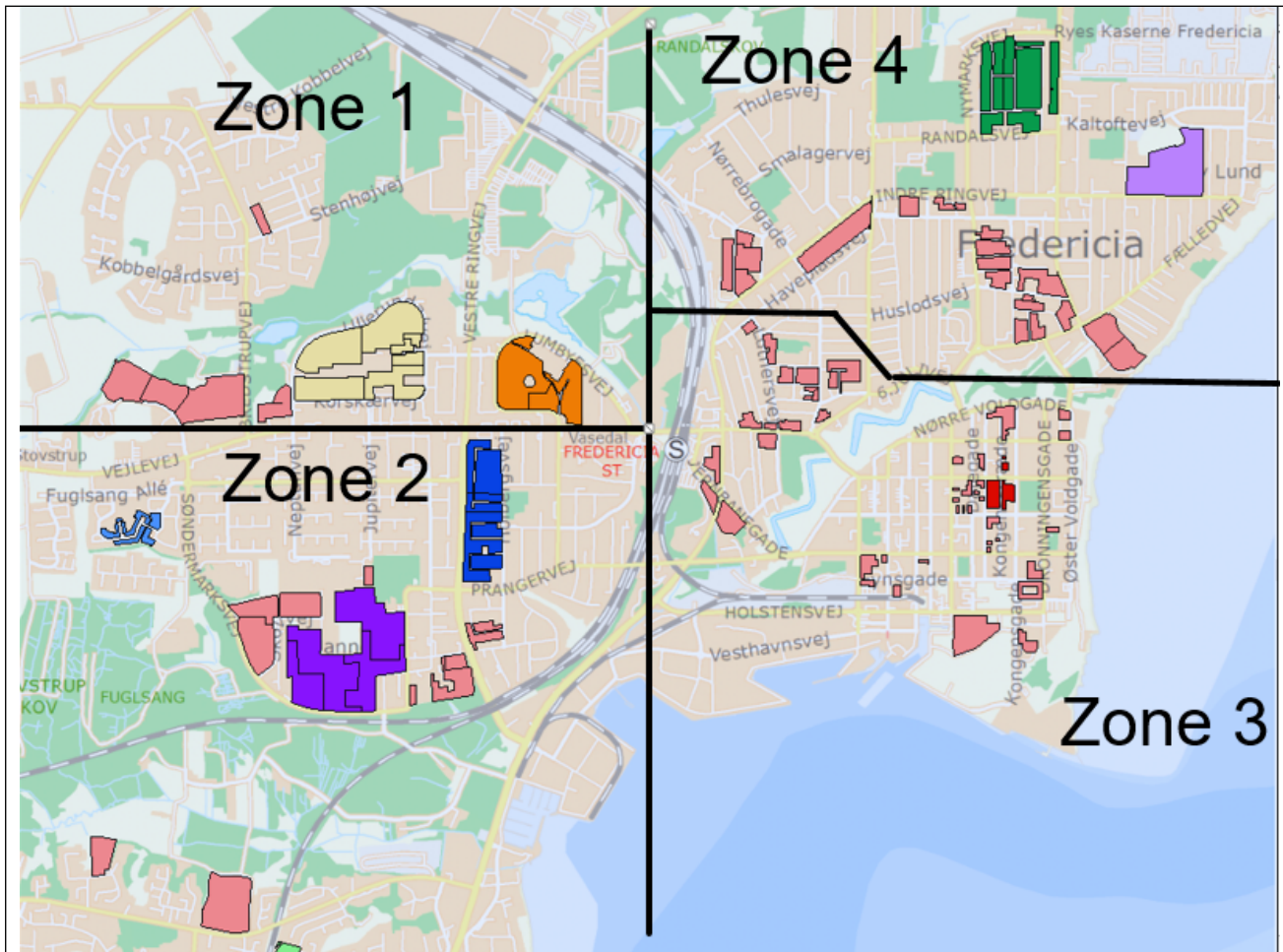
Boligafdelingerne dækker et større geografisk område af Fredericia, hvor størstedelen af afdelingerne er mindre afdelinger/områder på under 1000 beboere, som både er geografisk spredt på tværs af Fredericia Kommune, men ligger tæt samlet i koncentrerede boligklynger.

Det geografiske område er derfor opdelt i 4 zoner, hvor hver zone har til formål at skabe en sammenhængende indsats på tværs af afdelingerne og muliggøre, at udviklingen på tværs af afdelingerne indenfor Den Bydækkende Helhedsplan kan følges tæt.

Af de 41 udvalgte boligafdelinger administreres 29 afdelinger af Boligkontoret Fredericia, og 12 afdelinger af boli.nu.

Nedenstående kort viser placeringen af de 41 boligafdelinger fordelt på de 4 zoner.

¹ Kilde LBF



Zonekort over de 41 almene boligafdelinger i Fredericia

Etableringen af de 4 zoner har til formål at sikre, at udviklingen i de enkelte afdelinger og på tværs af alle 41 afdelinger kan følges optimalt, samt at de boligsociale indsatser løbende tilpasses, således, at der f.eks. etableres indsatser der løfter de(t) behov, som forefindes i den enkelte zone. Indsatserne er derfor flytbare og kan tilpasses efter behov. Dette sker i tæt koordinering med kommunale indsatser samt eksterne samarbejdspartnere. Zoneinddelingen er sket med udgangspunkt i etablering af en fast boligsocial base i hver zone, der findes i samarbejde med boligorganisationerne og Fredericia Kommune. Denne base vil være udgangspunkt for de indsatser, der leveres i hver zone.

Delaftalerne er baseret på de generelle udfordringer der ses på tværs af de 41 afdelinger. Bestyrelsen vil på baggrund af indstilling fra områdesekretariatet og styregruppe, prioritere fordelingen af ressourcer ift. den enkelte zone.

2. Vision for boligområdet

En Bydækkende Boligsocial Helhedsplan – meget mere af det der virker



Med afsæt i de positive erfaringer og resultater fra den tidligere boligsociale Helhedsplan i Sønderparken og Korsværtparken, er ambitionen at videreudvikle det allerede veletablerede samarbejde på tværs af de almene boligselskaber, kommunale aktører samt eksterne samarbejdspartnere. Derigennem nås visionen om et bæredygtigt Fredericia, med de bedste livsvilkår og stærkeste fællesskaber i den almene sektor.

Det er en fælles vision for boli.nu og Boligkontoret Fredericia, at det skal være attraktivt at bo alment til leje i Fredericia. Der skal være plads til alle og et godt liv, som indbefatter stærke fællesskaber, beboerdemokratier og bæredygtige livsvilkår.

Inddragelsen af flere boligafdelinger i en kommende bydækkende Helhedsplan, skal derfor ses som både forebyggende og udviklende for flere boligområder, og være med til at sikre sammenhængskraften på tværs af Fredericia i den almene sektor og i sammenhæng med resten af Fredericia Kommune. En bydækkende helhedsplan medfører en større beboermasse og gør det dermed mere attraktivt for Fredericia Kommune og eksterne aktører, at indgå i et øget samarbejde, og dermed kan der arbejdes mere målrettet med regeringens målsætning om blandede byer.

Indsatserne vil derfor kunne gavne bredere, og forebygge eventuelle spredninger af sociale udfordringer i afdelingerne.

De mangeårige erfaringer fra indsatserne i Sønderparken og Korsværtparken vil sikre et solidt fundament for udvikling af indsatserne i den Bydækkende Helhedsplan.

11 års erfaringer fra det boligsociale arbejde indebærer også et solidt samarbejde med Fredericia Kommune, hvor det har været en fælles målsætning at understøtte det brede velfærdsområde i Fredericia med særligt afsæt i den almene sektor. Det ses særligt inden for beskæftigelsesområdet, hvor de tidligere boligsociale indsatser har bidraget til at der er sket et markant løft for at få borgere uden for arbejdsmarkedet i gang med enten uddannelse eller beskæftigelse.

Den Bydækkende Helhedsplan vil derfor også fortsat blive understøttet og tænkt ind i Fredericia Kommunes politikker, strategier og handleplaner indenfor beskæftigelses-, fritids, børn og unge-, uddannelses- og sundhedsområdet:

- På beskæftigelsesområdet mødes en lang række indsatser på tværs af både social-, sundheds-, og ungeområdet i **Beskæftigelsesplanen**, som løbende fornys hvert år.
- **Ungeenheden** er en nyetableret enhed, der har særligt fokus på unge i alderen 12-29 år, Ambitionen er at hjælpe alle unge i Fredericia med at finde deres vej ind i meningsfulde fællesskaber, uddannelse og job – med sigte på, at de unge får varigt fodfæste på arbejdsmarkedet.
- **Fritidspolitikken** sikrer en tættere sammenhængende kobling af indsatser for børn og unge, og med fokus på at løfte alle børn og unge ind i et godt og sundt fritidsliv.
- På det sundhedspolitiske område arbejdes der med en ny **sundhedspolitik** og **Trivsel+** om en fælles målrettet indsats på tværs af relevante sundhedsaktører og civilsamfundet, for at udvikle fællesfaglige løst af både mental og fysisk sundhed hos alle borgere i Fredericia.
- Den Bydækkende Helhedsplan vil også løbende koble sig til det **tekniske område** inden for bl.a. byudvikling, hvor fokus på fysiske renoveringer mv.,



kan underbygge nogle af de beskæftigelsesrettede indsatser, som der arbejdes med i Den Bydækkende Helhedsplan.

Den strategiske samarbejdsaftale dækker over en bred vifte af komplekse og sammenvævede problemstillinger, der ikke kan isoleres, men skal ses i en større sammenhæng. Problemkomplekser der fremlægges under ét indsatsområde, kan således danne baggrund for elementer af forskellige delaftaler og tilhørende indsatser. Eksempelvis er uddannelse en prædikterende faktor for såvel arbejdsmarkedstilknytning, kriminalitet og graden af sundhed, mens såvel mental som fysisk sundhed omvendt har en afsmittende effekt på mulighederne for at tage en uddannelse. På den måde er der ikke et 1:1 forhold mellem indsatsområder og delaftaler, men derimod bevidste overlap. Når den strategiske samarbejdsaftale læses, er det derfor vigtigt at have den nævnte kompleksitet for øje.

3. Organisering

Parterne bag den strategiske samarbejdsaftale skal etablere en projektorganisation med en ansvarlig **bestyrelse** for gennemførelsen af den boligsociale indsats således, at en **éntydig og kompetent ledelse** kan sikre koordinering og styring af den lokale indsats og prioritere på tværs af alle niveauer og organisationer - herunder boligorganisationer, boligafdelinger og kommune.



Under bestyrelsen bør der etableres en eller flere (tematiske/geografiske) styre-/følgegrupper.

Beskrivelsen af organiseringen skal suppleres med et organisationsdiagram. Endvidere skal der udarbejdes et kommissorium for bestyrelsen, der også beskriver, hvordan sekretariatsbetjening af bestyrelsen vil foregå. Kommissoriet uploades som bilag på sagen i driftsstøttesystemet.

Bestyrelse for Den Bydækkende Helhedsplan

Bestyrelsen består af medlemmer på direktør- og chefniveau fra både boligorganisationer og kommune:

- Direktør i Boligkontoret Fredericia
- Direktør i boli.nu
- Erhvervsdirektør Business Fredericia
- Repræsentant fra direktionen i Fredericia Kommune
- Kommunal fagchef for beskæftigelse

Bestyrelsen er ansvarlig for indsatsens overordnede fremdrift, målretning og effektivitet. Bestyrelsen skal dermed sikre, at indsatsen tager afsæt i identificerede problemstillinger og fastsatte målsætninger, samt at der prioriteres. Herudover har bestyrelsen ansvar for, at indsatsen er koblet til lokale initiativer og kernerdrift, og at den viden, der opbygges omkring områderne, fortløbende sættes i spil.

Bestyrelsen arbejder ud fra et kommissorium, hvori det også er beskrevet, hvordan bestyrelsen betjenes.

Bestyrelsens strategiske fokus er, at afdelingerne sikres en positiv udvikling i kriterierne, som er anvendt i parallelsamfundspakken.

Bestyrelsen har ansvaret for helhedsplanens strategiske samarbejdsaftale og at den vedtagne helhedsplan gennemføres som planlagt samt ansvar for fremdrift, økonomi, strategi og målopfyldelse. Bestyrelsen har også ansvaret for at godkende ændringer i delaftalerne.

Såfremt der ønskes justeringer af aftalen, skal bestyrelsen indstille til Landsbyggefonden. Bestyrelsen får løbende afrapporteringer og data fra Landsbyggefondens portal samt kommunen. Dette sker for at følge fremdriften. Projektchef for Den Boligsociale Helhedsplan har ansvaret for at stille disse data til rådighed for bestyrelsen. På baggrund af disse data har bestyrelsen mulighed for at prioritere mellem ressourcer og indsatser på tværs af zonerne i Helhedsplanen.

Bestyrelsen har ydermere ansvaret for overholdelse af den økonomiske ramme i forbindelse med Den Bydækkende Helhedsplan Fredericia 2023 – 2026. Dette indbefatter i lagte midler via medarbejdertimer, lokaler mv. bestyrelsen mødes 4 gange årligt.

Der henvises til det udarbejdede kommissorie for bestyrelsen.

Områdesekretariatet

Områdesekretariatet danner rammen om de boligsociale medarbejdere og ledes af den boligsociale projektchef.



Den boligsociale projektchef sikrer daglig ledelse og drift af Helhedsplanen, og har herunder det overordnede ansvar for at understøtte samarbejdsaftalen og delaftaler og bidrage til det strategiske og taktiske samarbejde samt realisere den boligsociale indsats i koordineret samarbejde med øvrige instanser.

Områdesekretariatet forestår den daglige drift, udmøntning og koordinering af Den Bydækkende Boligsociale Helhedsplan. Områdesekretariatet er placeret lokalt i boligområderne med base i Korskærparken. Derudover er der i hver zone en fast boligsocial base.

Denne base vil være udgangspunkt for de indsatser, der leveres i hver zone. Indsatserne i delaftalen "Medborgerskab og sammenhængskraft" vil være repræsenteret i alle zoner i tæt samarbejde med beboerdemokraterne. Indsatserne i de øvrige delaftaler vil være mere mobile og kunne rykkes mellem zoner, baseret på de behov der afdækkes gennem data.

Konkret vil Områdesekretariatet sikre administration, økonomistyring, personaleledelse, evaluering, afrapportering til bestyrelsen og Landsbyggefonden, formidling samt samspil og synergi mellem de boligsociale indsatser og de kommunale indsatser. Væsentligt er ligeledes den daglige sparring med de boligsociale medarbejdere. Medarbejdere i Områdesekretariatet vil samarbejde med beboere, bestyrelser, samarbejdspartnere, lokale institutioner m.v. for at fastholde Helhedsplanens fastsatte mål. Facilitering af styregrupper, herunder hørende arbejdsgrupper, varetages af den daglige ledelse af Områdesekretariatet.

Styregrupper

Der nedsættes to styregrupper for indsatserne i delaftalen. Styregrupperne har ansvaret for implementering af delaftalerne for de enkelte indsatsområder. Styregrupperne skal sikre den faglige kvalitet og målopfyldelse på de enkelte aktiviteter samt opfølgning og tilpasning af disse. I styregrupperne sikres samarbejde og koordinering på tværs af aftaleparter og på tværs af indsatsområder. I hver styregruppe indgår de parter, som er ansvarlige og tager del i at løfte indsatsområdet aktiviteter i områderne.

- **Styregruppen for Beskæftigelse samt sammenhængskraft og medborgerskab** består af ledende/koordinerende medarbejdere/medlemmer:
 - Fagchef for Beskæftigelse og Borgerservice – Fredericia Kommune
 - Chef for Unge og Uddannelse – Fredericia Kommune
 - Erhvervs Direktør Business Fredericia
 - Chef for Senior og Sundhed – Fredericia Kommune
 - Boligsocial projektchef
 - Chef for Kultur og Idræt – Fredericia Kommune

- **Styregruppen for Uddannelse og livschancer samt kriminalitetsforebyggelse** består af ledende/koordinerende medarbejdere/medlemmer fra:
 - Chef for Unge og Uddannelse – Fredericia Kommune
 - Chef for Familie og Børn – Fredericia Kommune
 - Boligsocial projektchef
 - Vicepolitiinspektør, Leder af Patruljecenter Syd
 - Bibliotekschef Fredericia Bibliotek – Fredericia Kommune



Der kan, ad hoc og efter behov, inviteres eksterne partnere med ved styregruppemøder, herunder repræsentanter fra virksomhedsnetværk og politikere. Fastsatte møder skal ikke afløse den løbende koordinering og kommunikation om de enkelte aktiviteter, men sikre en systematisk evaluering af og vurdering af Helhedsplanen.

Styregrupperne mødes 2 gange årligt. Disse møder planlægges, så der afholdes møder med styregrupperne inden hvert halvårslige bestyrelsesmøde.

I de tidligere Boligsociale Helhedsplaner blev der etableret koordineringsmøder mellem områdesekretariatet og de to boligorganisationers direktører. Møderne har sikret og skal sikre en forankring af planen i begge boligorganisationer samt at give sparring til områdesekretariatet. I tidligere Boligsociale Helhedsplaner gennemføres koordineringsmøderne en gang hvert kvartal eller oftere efter aftale/behov.

Den samme mødefrekvens, vil holdes gennem Den Bydækkende Boligsociale Helhedsplan.

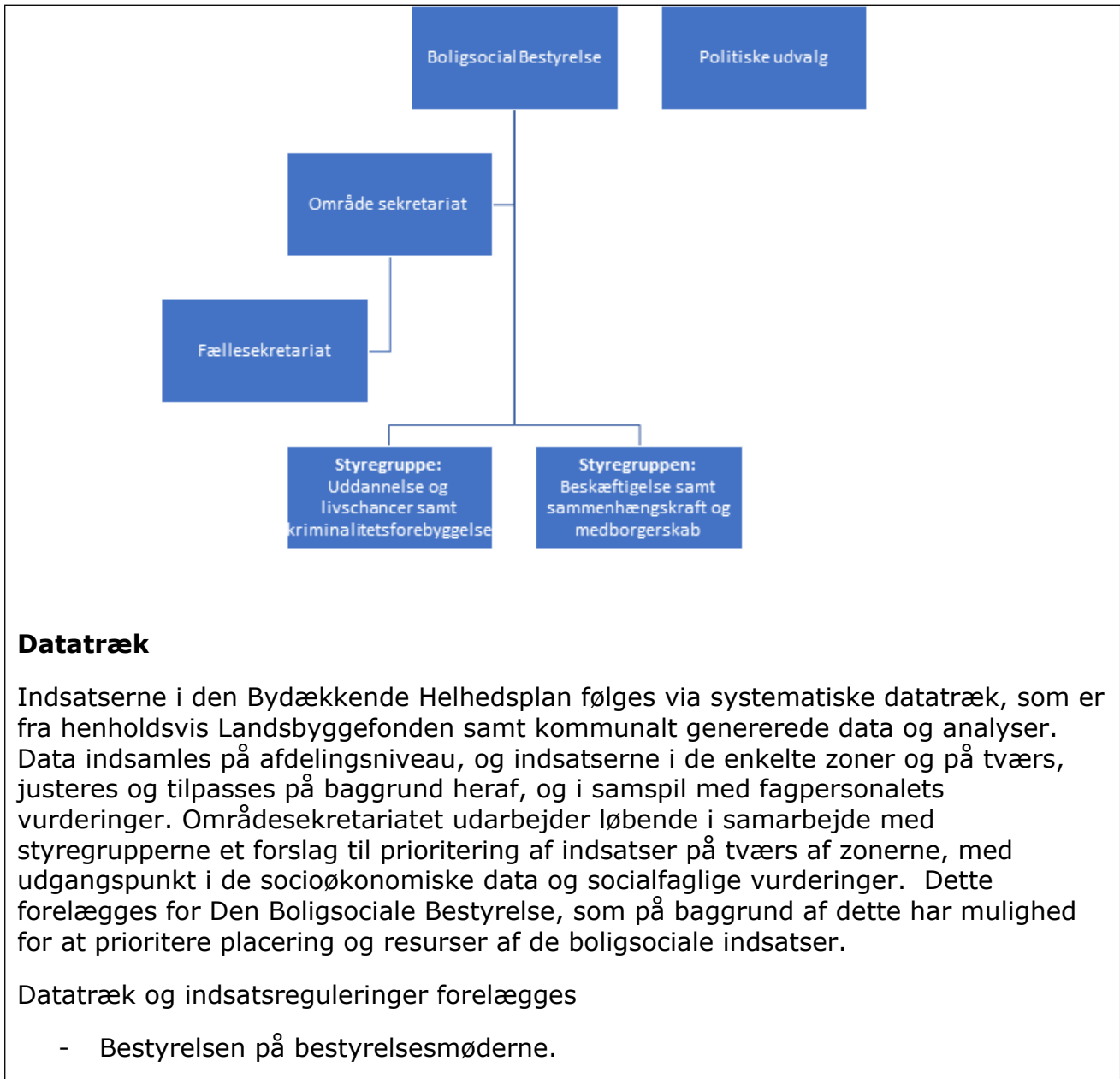
Fællessekretariat

Hvor områdesekretariatet varetager den interne styring af Helhedsplanen, så oprettes derudover et fællessekretariat, som er et fælles forum for dem der arbejder inden for planens temaer/aktiviteter/indsatsområder i området, herunder også kommunens medarbejdere i området.

Fællessekretariatet skal sikre brobygning, vidensdeling og koordinering mellem de medarbejdere, som arbejder inden for planens temaer/aktiviteter/indsatsområder i de 41 afdelinger.

Fællessekretariatet mødes en gang hvert kvartal.

Organisationsdiagram for Den Boligsociale Helhedsplan i Fredericia



Datatræk

Indsatserne i den Bydækkende Helhedsplan følges via systematiske datatræk, som er fra henholdsvis Landsbyggefonden samt kommunalt genererede data og analyser. Data indsamles på afdelingsniveau, og indsatserne i de enkelte zoner og på tværs, justeres og tilpasses på baggrund heraf, og i samspil med fagpersonalets vurderinger. Områdesekretariatet udarbejder løbende i samarbejde med styregrupperne et forslag til prioritering af indsatser på tværs af zonerne, med udgangspunkt i de socioøkonomiske data og socialfaglige vurderinger. Dette forelægges for Den Boligsociale Bestyrelse, som på baggrund af dette har mulighed for at prioritere placering og resurser af de boligsociale indsatser.

Datatræk og indsatsreguleringer forelægges

- Bestyrelsen på bestyrelsesmøderne.

4. Samspil med centrale tiltag og indsatser i boligområdet



Samarbejde på tværs af mange aktører

Foruden det tætte tværorganisatoriske og tværfaglige samarbejde mellem boligorganisationerne og kommunale aktører, fortsættes og udvikles der også på samarbejdet med frivillige aktører, organisationer og erhvervslivet.

I den Bydækkende Boligsociale Helhedsplan er der et stort fokus på, at områdesekretariatet sikrer, at der er et udvidet fokus på de almene afdelinger, samt at der skabes synergieffekter mellem afdelingerne og den lange række af aktører, der er til stede i boligområderne. En del af positive effekter skabes nemlig, når de indsatser på tværs af aktører sættes i spil sammen.

Samarbejdet med kommunen

Den boligsociale Helhedsplan arbejder allerede tæt sammen med en lang række af kommunale aktører omkring indsatser, der understøtter det boligsociale arbejde – herunder bl.a. Jobcentret, Familie og Børn, Kultur og Fritid samt sundhedsområdet.

Foruden de kommunale aktører, har Fredericia Kommune også indgået en række samarbejdsaftaler med eksterne aktører, der løbende vil spille sammen med og understøtte den Bydækkende Helhedsplan. Derved understøttes samarbejdet i den Bydækkende Helhedsplan også via de samarbejdsflader som kommunen løbende indgår og udvikler.

Styrket samarbejde med erhvervslivet

Business Fredericia er en væsentlig samarbejdspartner, som fortsat vil være en stor del af den Bydækkende Helhedsplan. Her styrkes samarbejdet bl.a. omkring fritidsjobindsatser til unge, samt det tværgående samarbejde mellem den kommunale virksomhedsindsats og den boligsociale indsats.

Fortsat samarbejde med frivillige aktører og organisationer

En lang række af de aktører og samarbejdspartnere, der har indgået i Den Boligsociale helhedsplan 2019-2022. Ønsker også fortsat at indgå i Den Bydækkende Helhedsplan.

Her kan bl.a. nævnes;

- Mind Your Own Business (MYOB), Dansk Røde Kors, Hannerup Kirke, Frivilligcenter Fredericia, Dansk Flygtningehjælp, Fredericia Tyrkisk Kulturforening og Foreningen Korsvær er med til at udvikle indsatsområderne og supplerer de kommende indsatser og tiltag i boligområderne.

Inddragelse af beboerdemokraterne

To gange årligt indkaldes alle beboerdemokrater i hver enkelt zone til orientering og udviklingsmøder. Derudover vil boligsociale medarbejdere deltage på afdelingsbestyrelsesmøder ad hoc efter behov.

Fysiske indsatser i Den Bydækkende Helhedsplan

Der foreligger ikke i ansøgningen et samlet overblik over de fysiske udviklingsplaner for de 41 boligafdelinger. Dog vil Den Bydækkende Helhedsplans indsatser i de



enkelte afdelinger og områder løbende kobles med igangværende og kommende fysiske indsatser i Den Bydækkende Helhedsplans 41 afdelinger.

Fleksibel udlejning og anvisningsret

Jf. de nye retningslinjer i forbindelse med parallelsamfundspakken, er der indgået aftaler omkring fleksibel udlejning og anvisningsret til de almene boligafdelinger.

Anvisningsretten er gældende for størstedelen af afdelingerne hvor kun Korskærparken, bofællesskaber og inklusionsboliger er undtaget. Korskærparken er fritaget, da Fredericia Kommune og boligselskaberne er enige om at man ikke vil risikere at hæmme den positive udvikling i boligområdet. Anvisningsretten betyder, at Fredericia Kommune har råderetten over hver fjerde bolig som bliver ledig.

Obligatorisk fleksibel udlejning gælder for Stendalsparken og Korskærparken. Aftalen dækker over, at potentielle lejere skal dokumentere en tilknytning til arbejdsmarkedet.

5. Overordnede mål og indikatorer for den boligsociale indsats

Landsbyggefonden har med afsæt i lovgivningen fastsat indsatsområder, mål og indikatorer som retningsgivende for de boligsociale indsatser, der får støtte inden for rammerne af 2019-26-midlerne og på grundlag af regulativet af 11. december 2019.

Der er formuleret faste overordnede mål, som den boligsociale indsats skal arbejde hen imod, samt opsat faste indikatorer i tilknytning hertil. Disse fremgår nedenfor. Der er i



sammenhæng hermed fastlagt de indsatsområder, som den boligsociale indsats skal holde sig inden for (jævnfør afsnit 6 nedenfor).

Formålet med de faste overordnede mål og indikatorer er at sætte retning på den boligsociale indsats og følge udviklingen i det område, som modtager en bevilling. Udviklingen i området holdes op mod udviklingen i beliggenhedskommunen. På dette niveau er der opmærksomhed på den langsigtede udvikling, der også er afhængig af øvrige tiltag og den kernerdrift, som den boligsociale indsats understøtter.

Bestyrelsen har ansvar for løbende at følge op på de faste overordnede mål for den boligsociale indsats. Til dette formål stiller Landsbyggefonden data for boligområdet til rådighed.

Som en del af den årlige revision i forbindelse med regnskabsaflæggelsen skal boligorganisationen over for revisionen dokumentere, at denne opfølgning sker.

| Mål | Indikator | Baseline boligområde | Baseline kommune (evt. andet) | Baseline år | Datakilde |
|---|---|----------------------|-------------------------------|-------------|------------------|
| Der skal ske et fagligt løft af børn og unge, så flere bliver skoleparate, og flere tager en uddannelse | Andel 1-5-årige i dagtilbud | 81,7% | 77% | 2021 | Boligsocial data |
| | Karaktergennemsnit i dansk og matematik for 9.-klasseselever | 5,4 | 7,5 | 2021 | Boligsocial data |
| | Andel 18-29-årige, der har grundskole som højst fuldførte uddannelse, og som ikke er i gang med en uddannelse | 26,9% | 17% | 2021 | Boligsocial data |
| Flere bliver tilknyttet arbejdsmarkedet | Andel 15-29-årige, der hverken er i gang med en uddannelse eller er i beskæftigelse (restgruppen) | 22,3% | 14,8% | 2021 | Boligsocial data |
| | Andel 18-64-årige, der er uden tilknytning til arbejdsmarked og uddannelse | 35,7% | 17,6% | 2021 | Boligsocial data |
| Børn og unge skal støttes i et liv uden | Andel 15-29-årige, som er sigtet mindst én gang | 3,1% | 2,6% | 2021 | Boligsocial data |



| | | | | | |
|--|---|------------------------|--------------------------|------|--------------------------------|
| kriminalitet, og områderne skal opleves trygge | Andel beboere over 18 år, der føler sig grundlæggende trygge i boligområdet | 74,2% Korskærparken | 84,2% | | Politiets tryghedsundersøgelse |
| Flere er en del af fællesskabet og deltager aktivt i samfundet | Andel beboere over 18 år, der laver frivilligt arbejde, beboere som har svaret meget tit. | 10% | 17% Hele befolkningen | 2021 | Vive Tryghedsnotater |
| | Andel stemmeberettigede, der har stemt ved seneste kommunalvalg/folketingsvalg | 72% | 81,7% | 2021 | Boligsocial data |

6. Indsatsområder



De fastlagte indsatsområder, som den boligsociale indsats skal holde sig inden for, er *Uddannelse og livschancer, Beskæftigelse, Kriminalitetsforebyggelse og Sammenhængskraft og medborgerskab*.

I dette afsnit skal **problemkomplekset** for hvert af de indsatsområder, der indgår i den boligsociale indsats, beskrives. Problemkomplekset skal forstås som de centrale **kerneudfordringer**, den boligsociale indsats skal adressere inden for det enkelte indsatsområde. Beskrivelsen skal være konkret og dataunderbygget.

Bemærk, at den specifikke beskrivelse af indsatsområderne med delmål, aktiviteter og den indbyrdes ansvars- og rollefordeling mellem de parter, der er involveret i indsatsen, fastlægges i særskilte delaftaler – én delaftale pr. indsatsområde. Indholdet i delaftalerne skal pege hen imod de fastsatte mål i nærværende strategiske samarbejdsaftale.

Uddannelse og livschancer

Problemkompleks for indsatsområdet

Uddannelse og livschancer som forudsætning for det gode liv

Fredericia Kommune er i sit historiske ophav en arbejderby. Fredericia har et uddannelsesmæssigt efterslæb som byen stadig bærer med sig, men som gennem de seneste år gradvist er blevet vendt. Imidlertid er både andelen af borgere i Fredericia Kommune og beboere på tværs af de fire zoner, der ikke kommer i uddannelse, stadigt mærkbart for høj.

Uddannelse er et meget væsentligt redskab for gode livschancer. På tværs af de fire zoner, er manglende uddannelse et af de mest omfattende problemkomplekser, og derfor et prioriteret indsatsområde. Manglende uddannelse kan ses som sammenfaldende med en høj grad af ledighed, hvilket ligeledes er gennemgående på tværs af zonerne. Begge indikatorer skaber potentielt risiko for udvikling af udsatte sociale miljøer. Ledigheden belyses grundigere under problemkomplekset 'Beskæftigelse'.

Manglende uddannelse skaber forskellige problemkomplekser og forskellige forebyggelsespotentialer.

Ifølge Center for Boligsocial Udvikling (CFBU)'s analyser indenfor uddannelse og livschancer, er der en række mulige afledte effekter af et generelt lavt uddannelsesniveau:

- Manglende uddannelse kan blive en indikator for manglende viden og menneskers evner til at håndtere deres dagligdag
- Forældre kan have svært ved at hjælpe og videregive læring til deres børn
- Manglende uddannelse kan skabe ringere forståelse for rettigheder og muligheder i samfundet, og derved forringe livschancerne
- Manglende uddannelse kan få væsentlig betydning for den enkeltes mulighed for at få et fodfæste på arbejdsmarkedet. (CFBU's tema om Uddannelse og Livschancer)

Uddannelse i de fire zoner

Uddannelsestallene blandt alle fire Bydækkende zoner ligger på niveauer der, hvis zonerne udgjorde et enkelt boligområde, ville leve op til de af regeringen rammesatte



kriterier for, hvornår et boligområde vil være på Ghetto-, Parallelsamfund-, Udsatte- eller Forebyggelseslisten.²

Tabel nr. 1

| Zoner, kommune og landsgnt | 1 | 2 | 3 | 4 | Alle 4 | Fredericia | Lands-Gennemsnit |
|--|-------|-------|-------|-------|--------|------------|------------------|
| Kun Grundskole 15-64-årige 2020 | 36,4% | 36,9% | 33,7% | 34,5% | 35,4% | 18,9% | 15,3% |

Kilde: Landsbyggefonden. Beboerdata – Uddannelse. Fra Tabel 9. "Personer fordelt på højeste fuldførte eller igangværende uddannelse pr. 1. oktober 2016-2020"

Hvor knap hver femte borger i Fredericia Kommune har grundskole som højest gennemførte uddannelse, og hvor Fredericia Kommune generelt har en større andel af borgere med kun grundskole end landsgennemsnittet, er andelen af beboere på tværs af de fire zoner med kun grundskole, betydeligt højere end resten af Fredericia Kommune.

For alle fire zoner er beboerandelen med kun grundskole som højest gennemførte uddannelse, næsten dobbelt så stor i forhold til niveauet for Fredericia Kommune.

Uddannelse fordelt på målgrupper - De 18 - 29-årige og de 30 - 64-årige

Sammenhænge mellem manglende uddannelse og alder, er en indikator for, hvilke indsatser der er behov for at igangsætte når manglende uddannelse knytter sig til de unge og uddannelsesparate, og når manglende uddannelse knytter sig til gruppen af voksne og ældre, der gennem deres liv aldrig har opnået højere uddannelse end kun grundskole.

De 18-29-årige

I undersøgelsen 'Chanceulighed i udsatte boligområder - En analyse af boligsociale helhedsplaners bidrag til at forbedre børn og unges livschancer' udgivet af VIVE i 2022, dokumenteres det at der nationalt siden 2002, er pågået et generelt uddannelsesløft blandt unge i udsatte boligområder. Denne udvikling ses ligeledes på tværs af de fire zoner, hvor der fra 2016 til 2020, er sket et fald i andelen af unge mellem 18-29 år, med kun grundskole som højest gennemførte uddannelse. Dog ses det at andelen med kun grundskole som højest gennemførte uddannelse på tværs af de fire zoner, er markant højere end niveauet for Fredericia Kommune og landsgennemsnittet.

I 2020, på tværs af de fire zoner, havde 28,9% af unge mellem 18-29 år grundskole som højeste gennemførte uddannelse. Til sammenligning var tallet for Fredericia Kommune 17,7% og landsgennemsnittet 13,1%.

² Af Indenrigs- og Boligministeriet, fremgår det, at Ghetto-, Parallelsamfunds- og Udsatte-boligområder har en 40% beboerandel uden for arbejdsmarkedet og uddannelse. For Forebyggelsesområder skal beboerandelen uden for arbejdsmarkedet og uddannelse være minimum 30%.



Tabel nr. 2

| Zoner, kommune landsgnt. | 1 | 2 | 3 | 4 | Alle | Fredericia | Landsgennemsnit |
|--|-------|--------|-------|--------|-------|------------|-----------------|
| 2016 Kun grundskole 18-29årige | 39% | 37,8% | 24,6% | 28,9% | 32,9% | 19,7% | 15,1% |
| 2020 Kun grundskole 18-29årige | 29,8% | 32,28% | 24,4% | 28,92% | 28,9% | 17,7% | 13,1% |

Kilde: Landsbyggefonden. Beboerdata – Uddannelse. Fra Tabel 9. "Personer fordelt på højeste fuldførte eller igangværende uddannelse pr. 1. oktober 2016-2020"

Sammenligner man med tallene fra 2016, er andelen af unge 18-29-årige med kun grundskole faldende. Kigger vi på andelen af unge i alderen 18-29 år, der er i gang med en uddannelse, er tallene dog ligeledes faldende.

Tabel nr. 3.

| | Zone 1 | Zone 2 | Zone 3 | Zone 4 | Alle 4 | Fredericia | Landsgennemsnit |
|---|--------|--------|--------|--------|--------|------------|-----------------|
| 2016 I gang med uddannelse 18-29årige | 39,7% | 39,6% | 39,4% | 37,3% | 39,4% | 37,9% | 42 % |
| 2020 I gang med uddannelse 18-29årige | 38,2% | 31% | 45,7% | 39,4% | 39,3% | 34,7% | 41,7% |

Kilde: Landsbyggefonden. Beboerdata – Uddannelse. Fra Tabel 9. "Personer fordelt på højeste fuldførte eller igangværende uddannelse pr. 1. oktober 2016-2020"

De to tabeller om andelen af 18-29-åriges uddannelse viser to adskilte udviklinger: Den første tabel viser et fald i antallet af 18-29-årige, der kun har grundskole som højeste gennemførte uddannelse. Den anden tabel viser at andelen af 18-29-årige, der er i gang med uddannelse, på tværs af de fire bydækkende zoner, primært er faldende.

Det kan enten skyldes at de unge så i stedet er i job, på offentlig forsørgelse eller er "selvforsørgende" på anden vis.

Dette kan indikere, at selvom andelen af unge med grundskole som højeste gennemførte uddannelse er faldende, er der stadig et aktuelt behov for igangsætning af indsatser, der fokuserer på at få flere unge i gang med et uddannelsesforløb.

Tabel nr. 4

| | Zone 1 | Zone 2 | Zone 3 | Zone 4 | Alle 4 | Fredericia | Landsgennemsnit |
|--|--------|--------|--------|--------|--------|------------|-----------------|
| Gymnasial uddannelse 18-29.årige 2020 | 7,9% | 11,2% | 8,2% | 14,1% | 9,9% | 15,8% | 14,3% |



| | | | | | | | |
|---|-------|-------|-------|-------|-------|-------|-------|
| Erhvervs- og kort videregående uddannelse 18-29årige 2020 | 15,9% | 20,4% | 15,2% | 17,7% | 16,9% | 20,3% | 14,4% |
| Mellemlang og lang videregående uddannelse 18-29årige 2020 | 8,2% | 4,2% | 6,4% | - | 5,1% | 11,3% | 16,1% |

Kilde: Landsbyggefonden. Beboerdata - Uddannelse. Fra Tabel 9. Personer fordelt på højeste fuldførte eller igangværende uddannelse.

I forhold til hvor mange 18-29årige, der fuldfører en uddannelse, ligger niveauet lavere end gennemsnittet på landsplan, samt i forhold til resten af kommunen. Derfor er det også væsentligt at understøtte, at de unge der påbegynder en uddannelse, fuldfører den.

De 30-64-årige - Sammenhæng mellem uddannelse og beskæftigelse

I undersøgelsen 'Chanceulighed i udsatte boligområder - En analyse af boligsociale helhedsplaners bidrag til at forbedre børn og unges livschancer' fra CFBU, beskrives hvordan der i perioden fra 2000 til 2019, har været en generel indkomstfremgang i det danske samfund. Dog ses at indkomstfremgangen har været særdeles behersket i den almene boligsektor. Samt at indkomstniveauet i de almene boligområder overordnet er lavere end i resten af samfundet.

Som indikator kan indkomst korreleres med uddannelsesniveau og beskæftigelsesgrad: Des højere uddannelse des større adgang til beskæftigelse og jobs med højere lønninger. Yderligere kan målgruppen 30-64årige angives som indikator for den erhvervsduelige målgruppe, der både har færdiggjort en potentiel uddannelse og har adgang til beskæftigelse med stabile og vedvarende lønninger.

Tabel nr. 5

| | Zone 1 | Zone 2 | Zone 3 | Zone 4 | Alle 4 | Fredericia | Lands- gennemsnit |
|--|---------------|---------------|---------------|---------------|---------------|-------------------|------------------------------|
| 2016 Andel af personer med fuldført videregående uddannelse 30-64årige | 12,6% | 15,2% | 17,4% | 14% | 14,6% | 29,5% | 36,9% |
| 2020 Andel af personer med fuldført videregående uddannelse 30-64årige | 15% | 17,2% | 19,7% | 16,6% | 16,9% | 32,4% | 40,4% |



Kilde: Landbyggefonden. Beboerdata - Fuldført uddannelse. Fra Tabel 9a. "Andel personer med ungdomsuddannelse og videregående uddannelse pr. 1. oktober 2016-2020".

Imidlertid er andelen af beboere på tværs af alle fire bydækkende zoner, der har mere end grundskole som højest fuldførte uddannelse, markant lavere end niveauet for Fredericia Kommune og på landsplan. Fra 2016-2020 er der sket en stigning i antallet af 30-64årige med mere end grundskole.

som højeste gennemførte uddannelse: I 2020 er andelen dog med fuldført videregående uddannelse i zonerne halvt så stor sammenlignet med niveauet for Fredericia Kommune, og 41% lavere sammenlignet med niveauet for landsgennemsnittet.

Hvis der yderligere korreleres for andelen af personer uden for arbejdsstyrken blandt de 30-64årige beboere i zonerne, viser det at der kan være en sammenhæng mellem lavt uddannelsesniveau og manglende tilknytning til arbejdsmarkedet.

Tabel nr. 6

| | Zone 1 | Zone 2 | Zone 3 | Zone 4 | Alle 4 | Fredericia | Landsgennemsnit |
|--|--------|--------|--------|--------|--------|------------|-----------------|
| 2015 30-64årige uden for arbejdsstyrken | 38,6% | 30,73% | 31,9% | 30,62% | 33% | 17,0% | 14,7% |
| 2019 30-64årige uden for arbejdsstyrken | 34,5% | 28,08% | 28,7% | 30,58% | 30,5% | 15,3% | 12,99% |

Kilde: Landsbyggefonden. Beboerdata - Arbejdsmarkedstilknytning. Fra Tabel 10. "Personer 18-64 år fordelt på socioøkonomisk status pr. 1. november 2015-2019"

På tværs af alle fire bydækkende zoner står knap hver tredje beboer i alderen 30-64 år uden for arbejdsmarkedet. Hvis man sammenholder beboere i alderen 30-64 år uden for arbejdsstyrken med dobbelt så lav andel af beboere mellem 30-64 år der har mere end kun grundskole som højeste gennemførte uddannelse, indikeres der et behov for yderligere indsatser, der har til formål at opkvalificere den 30-64årige arbejdsstyrke der bor i alle fire bydækkende zoner. Der er ikke én afdeling, der markant adskiller sig fra de andre. Alle fire zoner er markant lavere end det gennemsnitlige, og der er derfor behov for indsatser på tværs af alle fire zoner.

Skolegang og Fritidsaktiviteter

Når så mange unge og voksne mangler uddannelse, og der kan ses en sammenhæng i forhold til beskæftigelsesgraden, skal der sættes ind tidligt.

At komme i skole er en nøgelfaktor i forhold til at bryde negativ social arv. Et højt skolefravær hos børn kan indikere mistrivsel samtidig med, at det er en væsentlig risikofaktor i et barns liv. At komme i skole er afgørende for, hvordan barnet klarer sig i skolen, og har dermed betydning for barnets muligheder for at komme videre i uddannelse og job. Årsagerne til skolefravær kan have mange og komplekse årsager hos det enkelte barn eller i familien og kan være af social, faglig, personlig og/eller helbredsmæssig karakter. Derfor starter vi med at kigge på fraværstallene i folkeskolen.

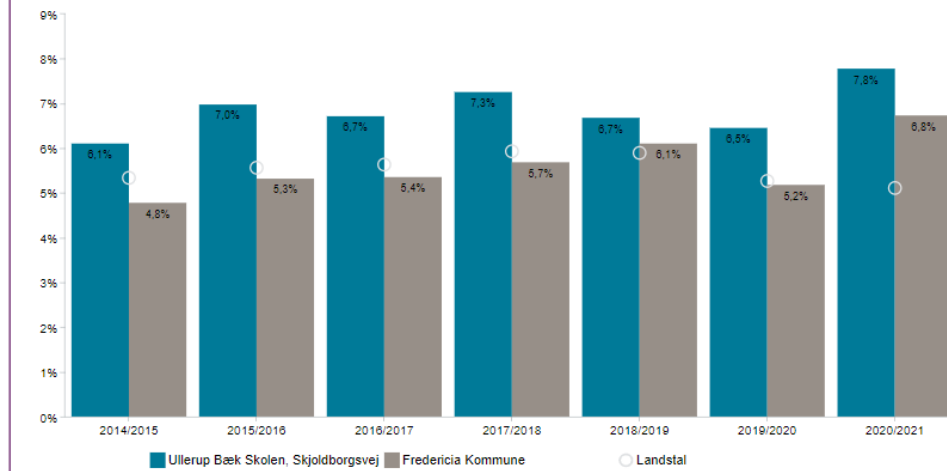
Børne- og Undervisningsministeriets oversigt over fravær i de skoledistrikter, der ligger i de zoner, som er en del af Den Bydækkende Helhedsplan, viser, at der generelt er udfordringer med fravær i sammenligning med landsgennemsnittet.



Udvikling i elevfravær

Figuren viser udviklingen i skolens elevfravær
Tallene vises for Ullerup Bæk Skolen, Skjoldborgsvej i Fredericia

Se flere data om elevernes fravær [g](#)



Eksemplet ovenfor viser den seneste opgørelse over elevfraværet fra Ullerup Bæk Skolen afd. Skjoldborgsvej, som ligger i zone 2. Her ligger elevfraværet en del over gennemsnittet, både i forhold til resten af Fredericia Kommune, samt over landsgennemsnittet.

Skoledistrikter i Helhedsplanen:

- De kommunale skoler i Fredericia Kommune er samlet i såkaldte skoledistrikter.
- Skolerne er opdelt i henholdsvis indskolings- og udskolingsafdelinger.
- Der er i alt fire skoledistrikter i Fredericia, hvoraf de to distrikter ligger inden for de fire zoner i Den Bydækkende Helhedsplan.
- På tværs af de fire zoner er der i alt fem kommunale skoleafdelinger.

Ungeprofilundersøgelsen i Fredericia

Ungeprofilundersøgelsen i Fredericia Kommune fra 2022, som er gennemført i samarbejde med BørnUngeLiv, belyser børn og unges trivsel fra 7.klasse og op til 30 år.

Undersøgelsen har et bredt fokus på børn og unges fysiske og mentale trivsel generelt, og har bl.a. også fokus på skolefraværet, både på udskolingsniveau, og op gennem ungdomsuddannelserne.

Her peger undersøgelsen på, at fravær er en indikator for mistrivsel.

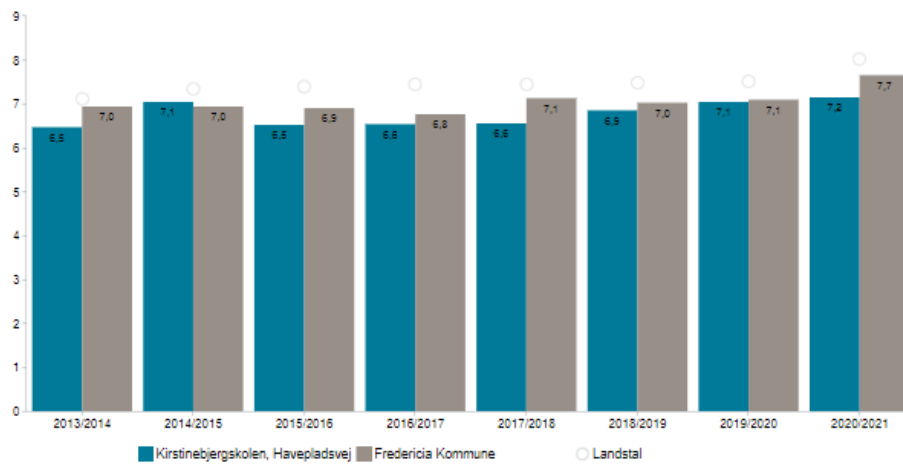
Kigger vi på karaktergennemsnittet på skolerne indenfor de fire zoner, ligger karaktergennemsnittet på skolerne under landsgennemsnittet.



Udvikling i karaktergennemsnit

Figuren viser skolens karakterudvikling i de bundne prøver i 9. klasse
Tallene vises for Kirstinebjergskolen, Havepladsvej i Fredericia

Se flere data om karakterer [g](#)

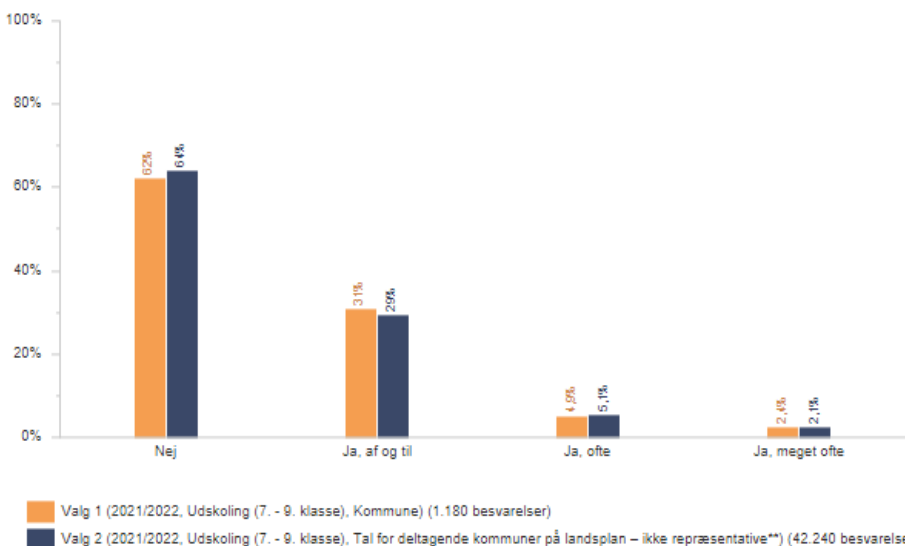


I udskolingsafdelingen Kirstinebjergskolen afd. Høgevej ligger gennemsnittet også under Fredericiagennemsnittet.

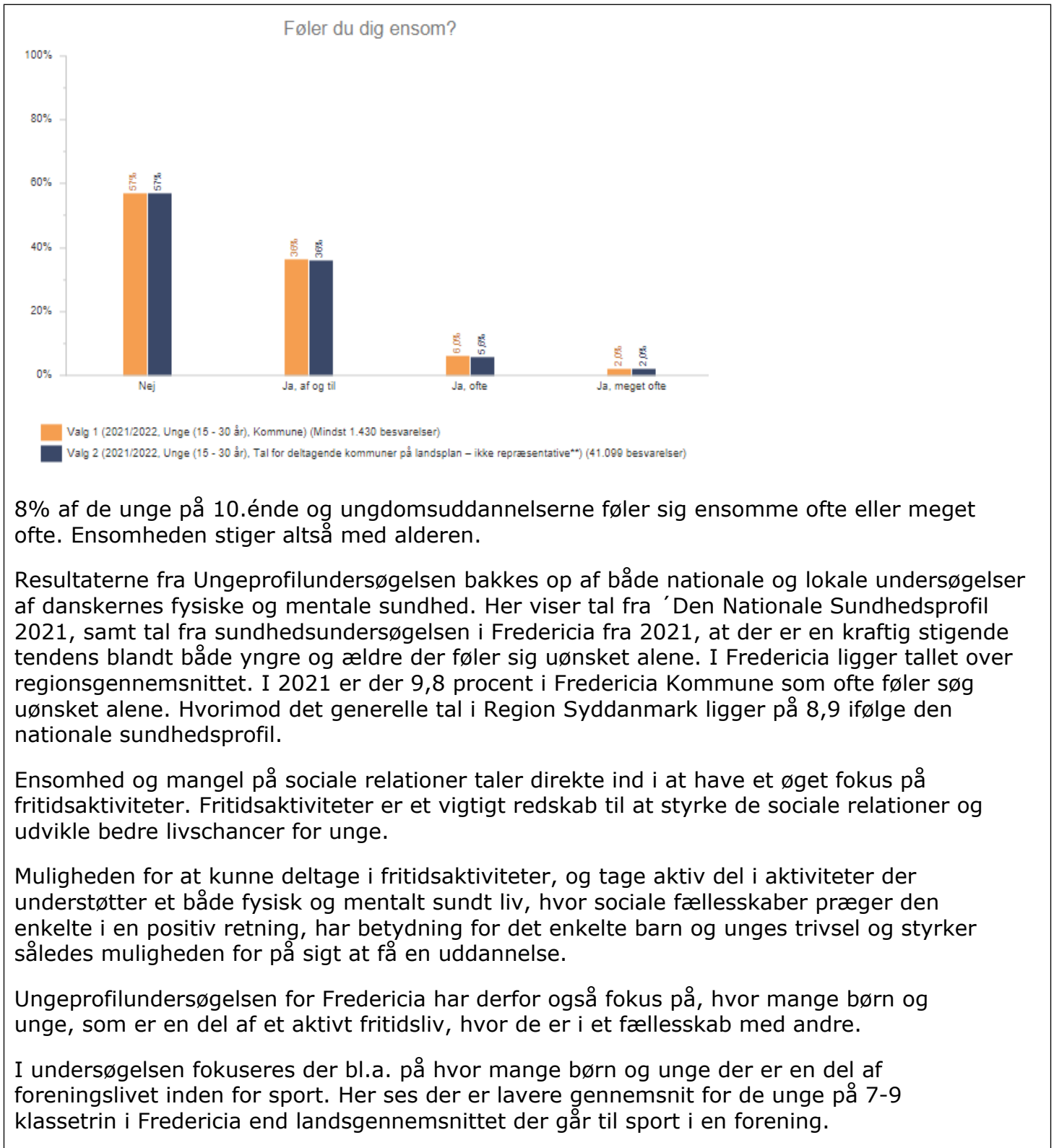
Både fravær og karakterer er derfor indikatorer, som indsatserne i Den Bydækkende Helhedsplan vil arbejde med.

Fravær og karaktergennemsnit kan have mange forskellige komplekse årsager. Men et øget fokus på trivsel blandt alle børn og unge, er en vigtig indikator for at mindske fravær og øge karaktererne. Ensomhed er derfor også en indikator, hvor Ungeprofilundersøgelsen viser en stigende tendens blandt både børn og unge.

Føler du dig ensom?



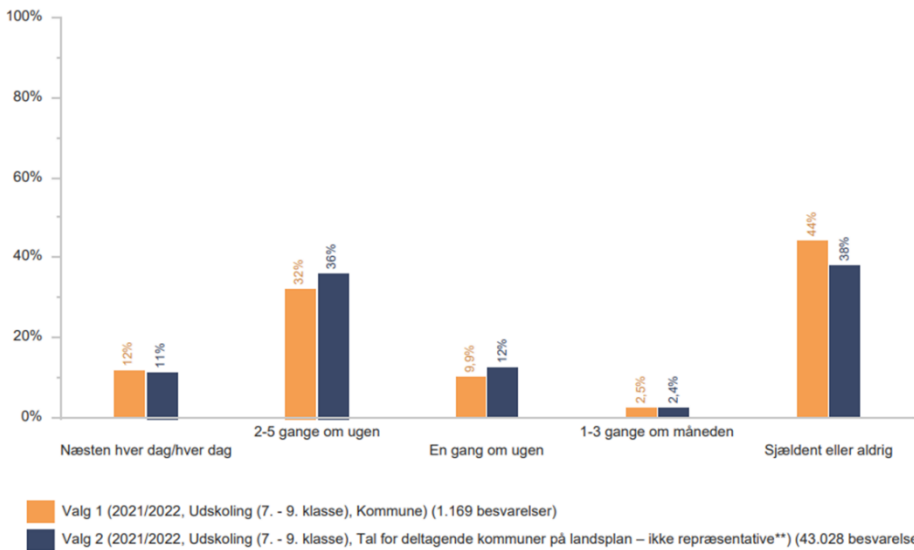
7,3% af eleverne i 7-9.klasse føler sig ensomme ofte eller meget ofte.





Hvor tit gør du følgende i din fritid?

Går til sport i en forening eller klub (fx fodbold, håndbold, svømning eller ridning)



Undersøgelsen viser dog også, at mange børn og unge i stedet mødes uden for de etablerede foreningers fællesskab, og i stedet bl.a. gør brug af fitnesscentre og mødes på de digitale sociale platforme. En sidste væsentlig indikator for børns og unges adgang til og deltagelse i fritidsaktiviteter, er antallet af enlige forsørgere med børn.'

Tabel nr. 7

| | Zone 1 | Zone 2 | Zone 3 | Zone 4 | Alle 4 | Fredericia Kommune | Landsgennemsnit |
|----------------------------------|--------|--------|--------|--------|--------|--------------------|-----------------|
| 2017 Enlige forsørgere | 29,9% | 40,88% | 42,9% | 44,04% | 38,2% | 20,1% | 17,6% |
| 2021 Enlige forsørgere | 32,7% | 40,7% | 41,6% | 34,8% | 36,5% | 20,6% | 17,7% |

Kilde: Landsbyggefonden. Beboerdata – Børn. Fra Tabel 5. Børn fordelt på forsørgertype pr. 1. januar 2017-2021

På tværs af zonerne ligger andelen af enlige forsørgere i 2021 på hele 38,2%, hvilket er markant over landsgennemsnit på 17,7%. Fredericia Kommune placerer sig ligeledes samlet set over landsgennemsnittet, dog væsentligt lavere end afdelingerne i de fire zoner. Flere lever således alene med deres børn, og det kan bl.a. være en indikator, hvorvidt man som enlig forsørger har økonomi til f.eks. fritidsaktiviteter.

Sammenfatning af problemkompleks indenfor Uddannelse og Livschancer

Gennemgangen af de udvalgte socioøkonomiske data viser gennemgående en lav grad af uddannelse på tværs af alle fire zoner på alle alderstrin, og særligt i sammenligning med resten af Fredericia og i forhold til landsgennemsnittet. Tallene kan korreleres med en tilsvarende lav beskæftigelsesgrad, og derfor ses manglende uddannelse som en væsentlig indikator for manglende livschancer.

Når der kigges på skoleområdet og trivlsen på tværs af skole og fritid, så ses der en stigende mistrivsel blandt særligt de unge, som bl.a. kommer til udtryk gennem stigende



ensomhed, højere skolefravær- og lavere karakterer end landsgennemsnittet samt mindre deltagelse i fritidsaktiviteter.

Som en forudsætning for at lykkes i uddannelse og komme i beskæftigelse, skal der derfor etableres indsatser som understøtter at børn og unge trives bedre i skolen og i fritiden, og dermed øger deres chancer for at få en uddannelse.

Beskæftigelse

Problemkompleks for indsatsområdet

I det foregående indsatsområde omkring Uddannelse og Livschancer, lægges der bl.a. vægt på, at uddannelse har betydning for beskæftigelsesgraden.

Manglende uddannelse og høj ledighed kan skabe selvforstærkende negative dynamikker, der påvirker og overlapper med andre sociale sfærer i de almene boligområder:

- Børn og unge ender i risiko for ikke at få uddannelse eller arbejde senere i deres voksenliv
- Økonomiske problemer der vanskeligt løses uden fast og kontinuerlig indtjening
- Manglende livschancer der knytter sig til manglende materielle muligheder
- Vanskeligt ved at få fodfæste på arbejdsmarkedet

Overordnet udgør ledighed det mest omfattende problemkompleks blandt beboerne i de fire zoner. Yderligere, når høj ledighed er sammenfaldende med et lavt uddannelsesnivea, skabes der potentielt udsatte miljøer i boligområderne.



Beskæftigelsen i de fire zoner

Ledighedstallene i alle fire zoner ligger på niveauer der, hvis zonerne udgjorde et enkelt boligområde, ville leve op til de af regeringen rammede kriterier for, hvornår et boligområde ville være på Ghetto-, Parallelsamfund-, Udsatte- eller Forebyggelseslisten.³

Tabel nr. 8

| | Zone 1 | Zone 2 | Zone 3 | Zone 4 | Alle 4 zoner | Fredericia Kommune | landsgennemsnittet |
|--|---------------|---------------|---------------|---------------|---------------------|---------------------------|---------------------------|
| Andel uden for arbejdsmarkedet 18-64 - 2019 | 47,9% | 39,2% | 40,3% | 42,38% | 42,6% | 22,27% | 20,87% |

Kilde: Landsbyggefonden. Beboerdata – Oversigtstabel: Beskæftigelse – "Andel uden for arbejdsmarkedet 18-64-årige 2019"

På tværs af alle fire Bydækkende zoner ses det, at andelen uden for arbejdsmarkedet blandt de 18-64-årige er på et højere niveau end i resten af Fredericia Kommune.

Helt grundlæggende er problematikken, at der er en dobbelt så stor andel uden for arbejdsstyrken i de samlede 41 afdelinger, målt op imod både kommunens og landsgennemsnittet.

Tallene dækker over hvor mange som er uden for arbejdsmarkedet, og siger derfor ikke noget om, hvorvidt der er tale om beboere der f.eks. er på pension, eller på anden vis ikke er en del af selve arbejdsstyrken.

Derfor er de lokale data fra Jobcenter Fredericia væsentlige at være opmærksom på.

Tabel nr. 9

³ Af Indenrigs- og Boligministeriet, fremgår det, at Ghetto-, Parallelsamfunds- og Udsatte-boligområder har en 40% beboerandel uden for arbejdsmarkedet. For Forebyggelsesområder skal beboerandelen uden for arbejdsmarkedet være minimum 30%.



| Målgruppe | Ledige (zone 1) | Ledige (zone 2) | Ledige (zone 3) | Ledige (zone 4) | Ledige (alle) |
|--|----------------------------|----------------------------|----------------------------|----------------------------|--------------------------|
| 6.1 - Dagpengemodtager | 24 | 33 | 38 | 24 | 119 |
| 6.2 - Jobparat kontanthjælps- og overgangsydelsemodtager | 29 | 18 | 11 | 26 | 84 |
| 6.3 - Aktivitetsparat kontanthjælps- og overgangsydelsemodtager | 79 | 49 | 41 | 32 | 201 |
| 6.4 - Uddannelsesparat uddannelseshjælps- og overgangsydelsemodtager | 14 | 15 | 12 | 17 | 58 |
| 6.5 - Aktivitetsparat uddannelseshjælps- og overgangsydelsemodtager | 16 | 17 | 24 | 13 | 70 |
| 6.6 - Sygedagpengemodtager | 26 | 29 | 25 | 38 | 118 |
| 6.7 - Jobafklaringsforløb | 15 | 25 | 13 | 18 | 71 |
| 6.8 - Rehabilient | 25 | 26 | 24 | 25 | 100 |
| 6.9 - Visiteret til eller ansat i fleksjob | 52 | 64 | 51 | 61 | 228 |
| 6.10 - Revalidend | 1 | | 1 | 2 | 4 |
| 6.11 - Førtidspensionist | 4 | 6 | 5 | 7 | 22 |
| 6.12 - Selvforsørgende ledig | 7 | 2 | | 6 | 15 |
| INT-II - Indvandrere i introduktionsforløb | 4 | 2 | | | 6 |
| INT-SHP - Selvforsørgelses- og hjemrejseydelsemodtager i program | 2 | 3 | 3 | 9 | 17 |
| INT-SP - Selvforsørgende i program | 8 | 7 | 5 | 4 | 24 |
| I alt | 306 | 296 | 253 | 282 | 1.137 |
| | Ledige (zone 1) | Ledige (zone 2) | Ledige (zone 3) | Ledige (zone 4) | Ledige (alle) |
| Ledige fleksjobberettigede (delmængde af målgruppe 6.9) | 4 | 12 | 8 | 13 | 37 |

Kilde: Kendskabsgrad Fredericia Kommune

Ovenstående tabel viser ledige i de fire zoner opgjort efter LAB-lovens målgrupper. I alt er der på tværs af de opgjorte målgrupper 1137 ledige på tværs af de fire zoner. Størrelsen af målgrupperne i de enkelte zoner har betydning for, hvilke typer af indsatser, som vil blive prioriteret i de enkelte zoner, da de enkelte målgrupper har behov for forskellige indsatser.

F.eks. har de borgere som er længst væk fra arbejdsmarkedet, brug for en meget helhedsorienteret og mere ressourcekrævende indsats. Indsatserne skal derfor nødvendigvis være forskellige fra zone til zone, alt efter målgruppens behov. I zone 1 ses der f.eks. at der er



79 ledige Aktivitetsparate borgere. De er netop et eksempel på en af de målgrupper, som oftest har brug for en længerevarende indsats.

Der er to overordnede spor i forhold til beskæftigelsesindsatsen. Det ene spor er målrettet beboere hvis primære udfordring er ledighed, og det andet spor er målrettet beboere som har udfordringer ud over ledighed og dermed kræver en mere kompleks og længerevarende indsats.

Faldende antal uden for arbejdsmarkedet i de almene boligområder

Selvom antallet af beboere uden for arbejdsmarkedet er højt viser Landsbyggefondens tal, at der siden år 2015 har været fremgang at spore. For alle de fire Bydækkende zoner er tallene således faldende.

Tabel nr.10

| Zone | 1 | 2 | 3 | 4 | Alle 4 zoner | Fredericia | Lands-gennemsnit |
|-----------------------------|----------|----------|----------|----------|---------------------|-------------------|-------------------------|
| U. Arb.m. 18-64 2015 | 53,4% | 44,6% | 43,2% | 45,65% | 46,8% | 25,39% | 23,57% |
| U. Arb.m. 18-64 2019 | 47,9% | 39,2% | 40,3% | 42,38% | 42,6% | 22,27% | 20,87% |

Kilde: Landsbyggefonden. Beboerdata – Oversigtstabel. Beskæftigelse: "Andel uden for arbejdsmarked 18-64 år, 2015" og "Andel uden for arbejdsmarked 18-64 år, 2019"

Som det ses i tabellen, er andelen uden for arbejdsmarkedet overordnet faldet på tværs af alle fire zoner, samt også i resten af Fredericia Kommune og i selve landsgennemsnittet. Dog er andelen af personer udenfor arbejdsmarkedet stadig markant forhøjet på tværs af alle fire zoner.

Der er derfor behov for tiltag, der understøtter de kommunale indsatser på området.

De positive erfaringer fra Den Boligsociale Helhedsplan 2019-2022

De boligsociale indsatser har sammen med den fremskudte beskæftigelsesindsats for Sønder- og Korsværparken, sænket ledigheden for områdets beboere markant. Ledigheden for Korsværparken og Sønderparken, er gået fra 53,67% i 2015 til 37,72% i 2021.

Hvis Sønderkorsvær var øremærket som særskilt zone i den Bydækkende Helhedsplan, ville Sønderkorsvær være den zone med størst fald i ledighedstallene, sammenlignet med de resterende to zoner. Udviklingen i Korsværparken udgør desuden en særligt positiv fortælling vedrørende målet om stigende beskæftigelse i Fredericias største og, traditionelt set, mest udsatte boligområde.

Fra 2010-2018 var Korsværparken på Ghetto-listen. I 2019 kom Korsværparken af listen. I 2013 iværksattes fremskudte beskæftigelsesindsatser som et centralt greb i de socialt forebyggende aktiviteter. Det har været en væsentlig medvirkende faktor for, at Korsværparken kunne komme af listen.

Det målrettede fokus på fremskudte beskæftigelsesindsatser i Sønderkorsvær har haft dokumenteret virkning. I rapporten 'Korsværparken – en Helhedsplan med fokus på beskæftigelse' udgivet af BL i 2020, ses det at målrettede beskæftigelsesindsatser i helhedsplanen, har haft mærkbar effekt for beboerens beskæftigelsesfrekvens.



Ydermere viser rapporten at beskæftigelsesudviklingen i almene boligområder i Fredericia, der ikke har været omfattet en tilknyttet helhedsplan, har oplevet en lavere beskæftigelsesfrekvens og fastholdelse på arbejdsmarkedet, end Sønderkorskær (BL 2020:1f, 9f).

Erfaringerne fra Korskærparken illustrerer et fortsat behov for beskæftigelsesindsatser og socialt forebyggende aktiviteter, for at nå målsætningerne om fortsat faldende ledighed. Det er derfor særligt beskæftigelsesindsatserne i samarbejde med Fredericia Kommune, som vil blive udbredt til hele Den Bydækkende Helhedsplans fire zoner.

Sammenfatning af problemkompleks indenfor Beskæftigelse

Ledigheden er stadig meget høj på tværs af alle de fire zoner, og derfor er der stadig behov for fortsatte og styrkede indsatser, der går på tværs af boligorganisationerne, kommunen samt andre aktører og samarbejdspartnere.

Kriminalitetsforebyggelse

Problemkompleks for indsatsområdet

Kriminalitetsforebyggelse som forudsætning for gode og trygge boligområder



Med den Bydækkende Boligsocial Helhedsplan er det muligt at tænke kriminalitetsforebyggende indsatser meget mere bredt på tværs af kommunen, og i samarbejde med relevante aktører. Dermed vil det også være muligt at få en bredere forankring hos de kommunale aktører, samtidig med at indsatsen i højere grad vil kunne målrettes problemer efterhånden som de opstår i forskellige boligområder.

De overordnede tal for de fire zoner, giver et overordnet indblik i, hvorvidt områderne adskiller sig fra resten af Fredericia og landsgennemsnittet.

Tabel nr. 11

| Kriminalitet i zonerne, FK og Landsg. 2016 og 2020 | 2016 | 2020 | Fredericia | Lands-gennemsnit |
|---|-------------|-------------|-------------------|-------------------------|
| Andel domme | 1,1% | 1% | 1% | 0,9% |
| Andel sigtelser | 2,8% | 4,4% | 2,7% | 3,2% |
| Andel dømte | 0,7% | 0,6% | 0,9% | 0,8% |
| Andel personer med mindst 1 sigtelse | 1,2% | 1,7% | 1,2% | 1% |

Kilde: Landsbyggefonden. Beboerdata – Kriminalitet: Tabel 17. "Andel personer på 15 år og derover med afgørelse og/eller sigtelse i årene 2016-2020"

I forhold til andelen af sigtelser ligger gennemsnittet i alle fire 4 zoner højere end både landsgennemsnittet og resten af Fredericia Kommune.

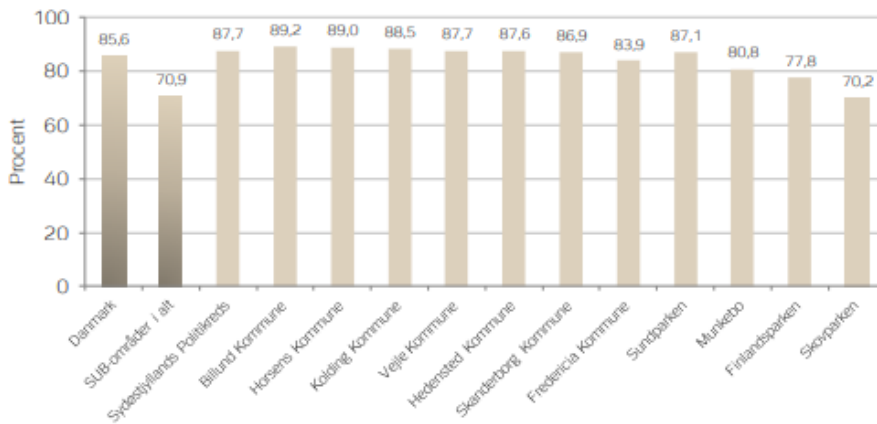
På tværs af alle afdelingerne er der 1,7% af beboerne der har mindst en sigtelse. På landsgennemsnit er tallet på 1%.

De afdelinger der har den største andel af dømte, er henholdsvis afd. 11 Stendalsparken der har en andel af sigtede på 3,3 % samt afd. 18 Bülowsgården, hvor der er en andel på 2,5 % sigtede. Begge afdelinger ligger således over parallelsamfundskriteriet på 2,4 %.

Unge og kriminalitetsforebyggelse

Ifølge politiets tryghedsundersøgelse fra 2019, er andelen af borgere, som er trygge i deres nabolag, på et lavere niveau i Fredericia Kommune end i resten af Sydøstjyllands politikreds. Således ligger Fredericia Kommune på 83,9% i forhold til resten af Sydøstjyllands politikreds, som ligger på 87,7 %.

FIGUR 3.6 Borgernes grundlæggende tryghed i Sydøstjyllands politikreds samt hver af kommunerne og hvert af de særligt udsatte boligområder i Sydøstjyllands politikreds, 2019



Spørgsmål: "På en skala fra 1-7, hvor 1 er 'jeg føler mig grundlæggende tryk i mit nabolag' og 7 er 'jeg føler mig grundlæggende utryk i mit nabolag', hvor tryk eller utryk føler du dig så? Med nabolag menes det område, der umiddelbart omgiver din bopæl." Tallene i figuren er andelen af borgere, der har svaret, at de føler sig trygge i deres nabolag. Dette er opgjort som borgere, der har svaret 1-3 på 7-trins skalaen. Alle tal fra figuren samt resultaterne af signifikanstestene fremgår af tabel C.9 og tabel C.10, bilag C.

Erfaringer fra Fredericia lokalråd (banderåd) viser at der i zone 1 og 2 igennem en årrække har været en kriminel gruppering. Denne gruppering har haft en rolle i den organiserede stofhandel i Fredericia. Der har været periodisk ophold i kældre i Korsværtparken, af unge mennesker med gadeorienteret adfærd, der har medført at boligselskaberne har været nødt til at bruge 0,5 mio. kr. på opsættelse af kameraer i de pågældende kældre. I zone 3 færdes modparten til KP-grupperingen (Korsværtparken-grupperingen). Dette har flere gange medført voldshændelser i midtbyen, når de to grupper går i konflikt.

Kriminalitetstallene i forhold til antal i vest byen er misvisende, da flere af de kriminelle der færdes i området, ikke har adresse i boligområderne, men deres kriminelle adfærd foregår her, da de er opvokset i boligområderne og derfor har en tilknytning hertil.

Det er særligt børn og unge der fokuseres på i de kriminalpræventive indsatser i de fire zoner i den Bydækkende Helhedsplan. Det handler i høj grad om at understøtte en tidlig, forebyggende indsats ved at styrke det tværfaglige samarbejde på tværs af boligorganisationerne, politiet, kommunen og eksterne samarbejdspartnere.

Det er helt grundlæggende at kunne tilbyde alternative fællesskaber, særligt for unge med uhensigtsmæssig adfærd/risikoadfærd (fx skolefravær, grupperinger, kriminalitet) og derved nedbringe uhensigtsmæssig adfærd som skolefravær og evt. kriminel adfærd. Derfor vil indsatser særligt inden for fritidsområdet være gennemgående for den kriminalpræventive indsats.

Sammenfatning af problemkompleks indenfor Kriminalitetsforebyggelse

Den kriminalpræventive indsats i Fredericia kan styrkes når indsatserne breddes ud til flere afdelinger. At lykkes med at bygge bro mellem målgrupper, så udsatte unge i højere grad bliver en del af sunde ressourcer stærke fællesskaber på tværs af fritidsinteresser og fritidsjob, vil være et væsentligt indsatsområde i den kriminalpræventive indsats.

Sammenhængskraft og medborgerskab

Problemkompleks for indsatsområdet

Flere skal være en del af fællesskabet og deltage aktivt i samfundet

De udvalgte problemkomplekser i ovenstående tre indsatsområder har generelt stor indflydelse på sammenhængskraften og medborgerskabet.

Når der i boligområderne er stor mangel på uddannelse, høj ledighed og særlige udfordringer blandt børn og unges trivsel, er det ikke blot udfordringer, som har en afgrænset betydning for de enkelte boligområder, men derimod for hele resten af Fredericia, samt resten af samfundet. Derfor er det væsentligt at se på en række af de data, der knytter sig til sammenhængskraften på tværs og selve medborgerskabet blandt beboerne.

Et oplagt parameter at starte med at kigge på, er helt overordnet, hvorvidt man som borger tager del i en af de grundlæggende aspekter ved det demokratiske samfund; Valgdeltagelse.

Tabel nr. 12

| | Zone 1 | Zone 2 | Zone 3 | Zone 4 | Alle zoner | Fredericia kommune | Landsgennemsnit |
|----------------------------------|--------|--------|--------|--------|------------|--------------------|-----------------|
| Valgdeltagelse kommunalvalg 2017 | 52,6% | 59,7% | 63,6% | 57,7% | 58,8% | 70,6% | 70,8% |

Kilde: Landsbyggefonden – Beboerdata. Tabel 19. "Valgdeltagelse"

Ved kommunalvalget i 2017 viser de opgjorte tal en valgdeltagelse i de fire zoner, der er lavere end både landsgennemsnittet og i Fredericia Kommune generelt. Når man ikke stemmer, har man en lavere grad af indflydelse på samfundets udvikling og den hverdag, man er en del af. Årsagen til at valgdeltagelsen blandt beboerne i de fire zoner er lav, er ukendt, så der kan kun gisnes om mulige forklaringer: et generelt lavere uddannelsesniveau og dermed lavere kendskabsgrad til politik og samfundsudvikling, og en følelse af ikke at være en del af samfundsfællesskabet.

Mangel på deltagelse i vigtige fælles samfundshandlinger har generelt rigtig stor betydning for, hvorvidt vi som befolkning løser fælles udfordringer. Under Coronapandemien, blev der gjort en særlig stor indsats i Helhedsplanen for Sønder-Korskærparken, for at informere beboerne og få dem til at tage del i smitteopsporing samt vaccination. Det var der både et stort behov for, og det virkede. Mange beboere blev en aktiv del af at få de lokale smittetal mindsket og hjalp også med at formidle vaccinationsbehovet blandt naboerne. Sådanne indsatser, hvor beboerne bliver en aktiv del af fælles løsninger, er væsentlige at videreføre.

Etnicitet og medborgerskab

Et andet væsentligt parameter for både sammenhængskraft og medborgerskab, er andelen af indvandrere og efterkommere fra ikke-vestlige lande. Fredericia Kommune har generelt en andel af indvandrere/efterkommere fra ikke-vestlige lande, der ligger under landsgennemsnittet: 8,6% i Fredericia mod 9% på landsplan. Samlet ses det, at beboere med ikke-vestlig baggrund i de fire zoner, udgør 26,3%. Særligt har Zone 1 en stor beboerandel med ikke-vestlig baggrund, men alle fire zoner har en markant forhøjet andel af beboere med ikke-vestlig baggrund ift. landsgennemsnittet. I forhold til parallelsamfundskriterierne (>50%) er det kun



to afdelinger i Korskærparken, som ligger over.

| | Zone 1 | Zone 2 | Zone 3 | Zone 4 | Alle 4 zoner | Fredericia Kommune | Landsgennemsnit |
|---|--------|--------|--------|--------|--------------|--------------------|-----------------|
| Indvandrere og efterkommere fra Ikke-vestlige lande 2021 | 37,6% | 21,8% | 17,1% | 24,4 % | 26,3% | 8,6% | 9% |

Kilde: Landsbyggefonden. Beboerdata – Oversigtstabel: Befolkning - "Andel indvandrere/efterkommere fra ikke-vestlige lande, 2021"

Der er en stor del af disse beboere, som har brug for indsatser, der understøtter en god integration og indgang til det danske samfund. Derfor er det også her væsentligt at sikre indsatser, der passer til målgruppens behov. Det gør sig gældende i forhold til indsatser som hjælper hele familien i forhold til skole, fritid, uddannelse, beskæftigelse mm.

Andelen af indvandrere og efterkommere er forskellig fra zone til zone. Det kræver at indsatserne målrettes de enkelte målgruppers behov – herunder en hensyntagen til kulturforståelse og en metodisk tilgang der tilgodeser målgruppens behov. Zonernes etniske sammensætning vil derfor også være med til at definere, hvilke samarbejdspartnere som vil være relevant i den enkelte zones indsatser.

Trivsel og sundhed fungerer som en indikator på sammenhængskraft

Trivsel og sundhed hænger uløseligt sammen med vores sammenhængskraft som samfund generelt, og er også væsentligt i arbejdet med at løfte de almene boligområder. Vores sundhedstilstand hænger ofte sammen med om man er en aktiv del af samfundet, som f.eks. at være en del af arbejdsmarkedet, en del af et aktivt fritidsliv, om børnene trives i skolen og fritiden mm.

I problemkomplekset 'Uddannelse og Livschancer' viser de socioøkonomiske data, at der er udfordringer i forhold til trivslen hos særligt de unge.

Derudover er det også relevant at kigge på den generelle sundhed i Fredericia. Data indenfor dette område forefindes ikke tilstrækkeligt i afdelingsdata, men er hentet på landsplan, regionalt og specifikt for Fredericia Kommune.

I foråret 2021 svarede borgerne i Fredericia Kommune på, hvordan de havde det. 1.664 fredericianere deltog i den omfattende undersøgelse af trivsel, sundhed og sygdom i Danmark. (Den Nationale Sundhedsprofil 2021)

Resultaterne af undersøgelsen viser, at der stadig er meget at gøre for at forbedre fredericianernes sundhed – især i forhold til fysisk aktivitet, kost og mental sundhed.

Kun 18,2% af fredericianerne dyrker moderat til hård fysisk aktivitet i fritiden i mindst 4 timer om ugen. Det er et markant fald på 9,5 procentpoint siden 2010, hvor andelen lå på 27,7%.

Det er særligt blandt de unge, at der er sket et fald, og dermed ligger Fredericia under regionsgennemsnittet.

Resultaterne viser desuden, at 18,6% af fredericianerne har et dårligt mentalt helbred, hvilket er en fordobling på bare 11 år. Flere kvinder end mænd har et dårligt mentalt helbred, og der er især sket en markant stigning blandt de yngre aldersgrupper.

Det er relevant at følge udviklingen på sundhedsområdet i den Bydækkende Helhedsplan, både



fordi der kan være en sammenhæng med de andre problemkomplekser, og fordi det grundlæggende er en del af den generelle sammenhængskraft på tværs af både afdelingerne og resten af Fredericia.

Tilsammen har både Fredericia Kommunes Sundhedspolitik 'Fredericia for livet' fra 2021, Ungeprofilundersøgelsen og Fritidspolitikken, et stort fokus på at styrke og skabe fællesskaber på tværs af alle aldersgrupper og livssituationer. De fordrer fremadrettet et tæt samarbejde på tværs af civilsamfundet, private og offentlige aktører samt på det politiske niveau. Derfor understøtter de kommunale fokusområder indsatserne i den Bydækkende Helhedsplan.

Sammenhængskraft og medborgerskab beror på mange forskellige parametre. Når der sammenlignes med de opstillede kriterier for parallelsamfundsværdierne, er der samlet på tværs af alle 4 zoner, et gennemgående sæt af problemkomplekser som kræver samspil mellem mange indsatser.

| Parallelsamfundskriterieværdier | Alle 4 zoner |
|--|--------------|
| Andel beboere | 8.282 |
| Andel uden for arbejdsmarkedet >40% (2019-20) | 35% |
| IE ikke vestlige >50% (1/1-2021)> 50 pct. (1 | 22,1% |
| Dømte > 2,35 % (2019 og 2020) | 1,8% |
| Kun grundskole >60 % (1/1-2021 | 52,6% |
| Gns. Indkomst <55% (år 2020) | 69,2% |

Kilde: Landsbyggefonden. Beboerdata – Tabel 18. Parallelsamfundskriterieværdier - beregnet gennemsnit for alle 4 zoner

I forhold til parallelsamfundskriterieværdierne opfylder de fire zoner tilsammen ikke værdierne. Men tallene er høje og problemkomplekserne i de fire zoner har gennemgående betydning for at sikre sammenhængskraften og de fælles indsatser på tværs af aktørerne i Den Bydækkende Helhedsplan.

Sammenfatning af problemkompleks indenfor Sammenhængskraft og Medborgerskab

Med en Bydækkende Helhedsplan er det muligt at arbejde med Sammenhængskraft og Medborgerskab i et bredere perspektiv, end i afgrænsede boligområder. Det er muligt at lave indsatser, der binder aktører fra forskellige boligområder på tværs af forskellige målgrupper i Fredericia sammen. Disse indsatser skal overordnet set, være med til at højne valgdeltagelse, integration i lokalsamfundet, samt større trivsel i alle boligområderne.

7. Lokal evaluering

Landsbyggefonden sikrer, at der sker en løbende evaluering i udsatte almene boligområder med en boligsocial indsats.



I sammenhæng med den evaluering, som Landsbyggefonden sikrer gennemført, samt den lokale løbende opfølgning på fastsatte mål og indikatorer, kan der gennemføres mindre lokale evalueringstiltag med henblik på løbende justering, læring og forankring lokalt.

Udfyldes i samarbejde med Landsbyggefonden.

8. Revision af samarbejdsaftalen

Revision af den strategiske samarbejdsaftale kræver godkendelse i Landsbyggefonden

Delaftale for indsatsområdet *Uddannelse og livschancer*

Bestyrelsen for den boligsociale indsats har ansvar for, at denne delaftale til hver en tid understøtter de overordnede mål i den strategiske samarbejdsaftale. Delaftalerne er således bilag til den strategiske aftale og skal altid ses i sammenhæng hermed.



Bestyrelsen har ligeledes ansvar for, at delaftalen til hver en tid afspejler de aktiviteter og samarbejder, der gennemføres i boligområdet.

Beskrivelsen af områdets problemkompleks inden for dette indsatsområde fremgår af den strategiske aftale.

Navn på den boligsociale indsats, som delaftalen vedrører:

Bydækkende Boligsocial helhedsplan Fredericia

Delaftalen gælder fra - til:

01/01/2023 – 30/12/2026

Delaftalens parter:

- Chef for Unge og Uddannelse, Fredericia Kommune
- Chef for Beskæftigelse- og Borgerservice, Fredericia Kommune
- Chef for Børn og Skole, Fredericia Kommune
- Chef for Kultur og Idræt
- Projektchef Den Boligsociale Helhedsplan
- Erhvervsdirektør Business Fredericia
- Regionalkonsulent Dansk Flygtningehjælp, Region Syddanmark

Delmål og indikatorer for indsatsområdet

Der skal opsættes delmål for nærværende indsatsområde samt indikatorer, der sikrer, at der løbende kan følges op på disse.

Delmål skal forstås som 'skridt på vejen' til at opnå de overordnede mål jf. den strategiske aftale og beskriver de konkrete succeser, der ønskes opnået med de aktiviteter, der iværksættes inden for dette indsatsområde.

Indikatorer er variable, der bruges til at vise, om delmålene opnås. Som inspiration stiller Landsbyggefonden en liste over relevante indikatorer til rådighed. Der kan suppleres med indikatorer, som de lokale parter vurderer vigtige for den lokale indsats.

Delmål og de dertil knyttede indikatorer kan enten relatere sig til det samlede antal aktiviteter eller til enkelte aktiviteter, der iværksættes inden for dette indsatsområde.

Formålet med delmål og indikatorer på dette niveau er årligt at følge udviklingen hos de konkrete målgrupper/områder, som de boligsociale aktiviteter arbejder med inden for indsatsområdet. Jo tættere på målgruppen det er muligt at komme med tilgængelige data, jo bedre grundlag er der for at vurdere aktiviteternes virkning samt foretage lokal justering, når dette evt. er nødvendigt.

Delaftalens parter og bestyrelsen har ansvar for løbende at følge op på delmålene.

| Delmål | Indikator | Baseline boligområde/ målgruppe | Evt. anden baseline | Baseline år | Datakilde |
|---|--------------------------|---|---------------------------|----------------------------------|-------------------------------------|
| Fravær i folkeskolen matcher eller er under | Elevfravær i folkeskolen | Kirstinebjergdistrikt: Indre Ringvej: 3,7% i 2019/2020* | | 2020/2021 (*Og 2019/2020) | Børne- og Undervisning sministeriet |



| | | | | | |
|---|--|--|--|-----------|------------------------------------|
| landsgennemsnittet | | <p>Høgevej: 6,2%</p> <p>Havepladsvej: 6,4% i 2019/2020*</p> <p>Ullerup Bæk distriktet:</p> <p>Nørre Alle: 6,5%</p> <p>Skjoldborgvej: 7,8%</p> | | | |
| <p>Karaktergennemsnit i folkeskolens 9. klasse stiger.</p> <p>Karaktergennemsnittet matcher eller ligger over landsgennemsnittet (7,8) for 9.klasse</p> | Karaktergennemsnit på lokale skoler. | <p>Kirstinebjergdistriktet: Indre Ringvej: ingen data</p> <p>Høgevej: Ingen data</p> <p>Havepladsvej: 7,2 % (2020/2021)</p> <p>Ullerup Bæk Distriktet:</p> <p>Nr. Alle: 7,6% (2020/2021)</p> <p>Skjoldborgsvej: ingen data</p> | | 2020/2021 | Børne- og Undervisningsministeriet |
| <p>Antal af unge på uddannelseshjælp skal reduceres med min. 30%</p> <p>Antal aktivitetsparate unge skal reduceres med min. 20%</p> | <ul style="list-style-type: none"> • Antal unge uddannelseparate. • Antal aktivitetsparate unge. | <p>1.6.2022</p> <ul style="list-style-type: none"> • 58 uddannelsesparate uddannelseshjælpsmodtagere • 70 aktivitetsparate uddannelseshjælpsmodtagere | | 2022 | Jobcenter Fredericia |
| <p>Aktiviteter, som skal bidrage til indfrielsen af delmålene for indsatsområdet og understøtte opnåelsen af de overordnede mål jf. den strategiske samarbejdsaftale:</p> | | | | | |
| <ul style="list-style-type: none"> • <i>Lektiecaféer</i> • <i>Mind Your Own Business</i> • <i>Din Uddannelsesvej</i> • <i>Lommepenge- og fritidsjob</i> | | | | | |
| <p>Medarbejderressourcer for indsatsområdet:</p> | | | | | |
| <ul style="list-style-type: none"> • Fredericia Jobcenter: 37 timer ugentligt • Fredericia Bibliotek: 8 timer ugentligt | | | | | |



- Idræt i dagtimerne: 2,5 timer ugentligt
- Områdesekretariatsmedarbejder: 37 timer ugentligt

Sammenhæng med den kommunale indsats i boligområdet:

I Fredericia Kommune er der generelle udfordringer ift. uddannelse og beskæftigelse blandt unge. Der er derfor et udvidet fokus på den generelle trivsel gennem Trivsels+ projektet og en udvidet fritidsjobindsats.

Den Boligsociale Helhedsplan har derfor et særligt fokus på at sørge for, at Fredericia kommune har et udvidet fokus på de almene afdelinger, som er omfattet af Den Bydækkende Helhedsplan.

Den Boligsociale Helhedsplan agerer som platform og brobygger ift. eksterne aktører samt de ordinære tilbud, der er i Fredericia Kommune.

Den Boligsociale Helhedsplan har god erfaring med at skabe lokaliteter i beboerhusene, hvor det er lettere for kommunale aktører at komme i kontakt med relevante beboere.

Endvidere har Den Boligsociale Helhedsplan et udvidet fokus på at generere synergieffekter mellem de aktører, som har en interesse inden for indsatsområdet.

Revision af delaftalen (Eventuelle reviderede aftaler skal ikke fremsendes til Landsbyggefonden, men fonden skal om nødvendigt til enhver tid kunne rekvirere ajourførte delaftaler):

Eventuelle ændringer i delaftalen godkendes af helhedsplanens bestyrelse.

Det er herefter boligorganisationernes ansvar at tilse, at den reviderede aftale altid fremstår opdateret. Da den til en hver tid skal kunne rekvireres af LBF i seneste reviderede udgave.

Aktiviteter, som skal bidrage til indfrielsen af delmålene for indsatsområdet (tilføj skemaer - ét skema pr. aktivitet):**Aktivitetsnavn:**

Lektiecaféer

Formål:**Formål**

- At styrke børn og unges muligheder for at påbegynde og gennemføre en ungdomsuddannelse.
- At give faglig støtte til børn og unge, så de klarer sig bedre i skolen og på ungdomsuddannelser.
- Understøtte en normalisering af, at unge tager en uddannelse.

Målgruppe(r):

Målgruppen for indsatsen er:



- Børn og unge, der har et særligt behov for hjælp med skolearbejde og uddannelsesvejledning.
- Særligt er der fokus på unge fra hjem, hvor forældre har vanskeligt ved at hjælpe med skolearbejdet.

Indhold og praksis:

Gennem samarbejde med frivillige, beboere, interne og eksterne samarbejdspartnere etableres lektiecaféer, som bidrager til at understøtte børn og unge i at påbegynde og gennemføre en ungdomsuddannelse.

Herunder bl.a.:

- At skabe et trygt, hyggeligt og uformelt miljø for børn og unge, så de bliver bedre stillet i forhold til læring og til at få lavet deres lektier, samt motivere børnenes og de unges lyst til læring.
- At give børnene og de unge i lektie- og læringscaféen faglig støtte, og se til, at de inviteres ind i et hyggeligt læringsmiljø.
- At de får hjælp til lektierne, og der suppleres med sociale aktiviteter og mere praktiske læringsaktiviteter.
- At eleverne gennem arbejdet i lektiecaféen oplever nærværende, positiv og anerkendende voksenkontakt.

Lektie- og læringscaféen søges etableret i tæt samarbejde med evt. eksisterende lektiecaféer i områderne. Der vil være fokus på at anvende og bygge videre på den læring, eleverne opnår i skoletimerne.

Der lægges op til arbejde med læring på en sjov inddragende og inspirerende tilgang, f.eks. ved at lave ordbingo eller lave geografiquizzer.

Der lægges vægt på at arbejde med læringsstile og leg som motivationsfaktor i forbindelse med læring.

Hos unge på ungdomsuddannelserne opstår behovet for lektiehjælp ofte i forbindelse med større opgaver og afleveringer. Der oprettes et lille hold af frivillige lektiehjælpere, som tilbyder individuel lektiehjælp til de unge på ungdomsuddannelserne.

Aktører der inddrages i indsatsen:

- Dansk Flygtningehjælp
- Frivilligcenteret
- Fredericia Bibliotek
- Frivillige
- Kirken

Ansvars- og rollefordeling:

Områdeseekretariatet

- At understøtte arbejdet med at facilitere de fysiske rammer i samarbejde med skoler og/eller afdelingsbestyrelser og evt. foreninger/idrætsforeninger.



- At koordinere i forhold til øvrige aktiviteter i Den Bydækkende Boligsociale Helhedsplan, herunder primært aktiviteter under dette indsatsområde.
- At facilitere i forhold til nye og eksisterende samarbejdspartnere og rekruttering af frivillige ind i aktiviteterne.
- Sikre viden og data om aktiviteten til Den Bydækkende Boligsociale Helhedsplan i forhold til succeskriterierne.
- Rekruttere børn og unge til aktiviteten.
- Sikre sammenhæng mellem lokalområde og professionelle aktører.

Skoler, afdelingsbestyrelser og evt. foreninger.

- Facilitere de fysiske rammer.
- Være understøttende og aktive i forhold til, at aktiviteten og de fysiske rammer er meningsgivende for målgruppen og lektiehjælperne.
- Proaktivt at arbejde med velkomst af nye frivillige, børn og unge i lektiecafeerne og rekruttering af frivillige kræfter.

Dansk Flygtningehjælp, Fredericia Frivilligcenter, foreninger og biblioteket.

- Dansk Flygtningehjælp, kulturforeningerne, biblioteket og frivilligcenteret har et fælles ansvar for koordinering indbyrdes og med andre frivillige og evt. interne og eksterne samarbejdspartnere i forhold til de aktiviteter, der igangsættes i områderne.

Fællesansvar

- Alle samarbejdspartnere har fælles ansvar for rekruttering af frivillige.
- Udbrede kendskabet til indsatsen.
- Helhedsplanens ledelse og ledelsen hos samarbejdspartnerne er i tæt samarbejde ansvarlige i forhold til personaleledelse, forventningsafstemning, koordinering, planlægning, medarbejderressourcer, vilkår, evalueringer etc.

Boligsocial bestyrelse:

- Prioritere indsatsens zone placering, på baggrund af områdesekretariatets og styregruppens indstilling.

Områdesekretariatet og biblioteket deltager på chefniveau i den arbejdsgruppe der nedsættes under indsatsområdet. Parterne er ansvarlige i forhold til at opsamle og evaluere på forløbet, og resultatmåle i forhold til succeskriterier for aktiviteten og hele indsatsområdet.

Aktivitetsnavn:

Mind Your Own Business (MYOB)

Formål:**Formål**

- At styrke de unge drenges muligheder for at komme i gang med og ikke mindst gennemføre en ungdomsuddannelse.
- At styrke drengenes faglige og sociale kompetencer.
- Styrke deres tilknytning til uddannelsessystemet og arbejdsmarkedet.
- At drengene får større indsigt i egne kompetencer.



- Gennem det innovative forløb, at styrke de unge drenges uddannelses- og jobmuligheder.
- At forebygge, at drengene konfronteres af og kommer til at indgå i destruktive sociale relationer.

Målgruppe(r):

Målgruppen for indsatsen er:

- Unge 13-19årige drenge.
- Drengene kan være udfordret i deres nærmiljø, og der kan være generel mangel på ressourcestærke forbilleder i deres lokalmiljø.
- Drenge, der i dagligdagen er i risiko for at blive konfronteret med destruktive sociale relationer.

Indhold og praksis:

Via samarbejde med organisationen Mind Your Own Business (MYOB), venturepiloterne og mentorvirksomhederne etableres forløb for unge drenge i områderne.

Herunder bl.a.:

- Et MYOB-program strækker sig første år over et forløb på otte måneder, hvor de 13-19årige unge mødes en gang om ugen.
- I forløbet starter drengene deres egen mikrovirksomhed op.
- Undervejs i forløbet får drengene sparring og et tæt samarbejde med frivillige erhvervsmentorer og venturepiloter, som bidrager med deres personlige og faglige kompetencer til at styrke drengenes arbejde. På den måde bliver de en del af et anderledes og innovativt udviklingsforløb, der samtidig betyder, at de skaber et netværk i erhvervslivet, hvilket på sigt øger deres mulighed for at få uddannelse og et arbejde.
- Efter det første forløb kan drengene blive tilbudt at videreføre deres mikrovirksomhed i et Academy-forløb, som igen løber over 8 måneder, hvor de også understøttes af MYOB, mentorvirksomheder, venturepiloter samt områdesekretariatet.
- Mind Your Own Business tilbyder drengene at indgå i en respektfuld og nærværende kontekst, hvor samarbejdet i mikrovirksomheden giver et vigtigt løft i forhold til skole, uddannelse og arbejdsliv.
- Mind Your Own Business tager udgangspunkt i fire overordnede principper, der udgør fundamentet i metode og samarbejdsmodel: empowerment, det samfundsnyttige, den personlige udvikling og samarbejde med erhvervslivet.
- Ved altid at fokusere på muligheder frem for begrænsninger er idéen bag Mind Your Own Business, at skabe et alternativt læringsrum for de involverede drenge.
- På MYOB Programmet bliver drengene tilbudt indflydelse på og ansvar for et fokuseret forløb, hvor de skal etablere egen virksomhed, producere eget produkt samt markedsføre og sælge det. Deres forretningstalent vil komme på prøve, de vil tilegne sig basale forretnings-færdigheder, og de vil blive udfordret i og motiveret til at tage ansvar og nå et defineret mål.
- Undervejs deler drengene sig ind i afdelinger som HR, økonomi og kommunikation, hvor de varetager forskellige ansvarsområder.

Praksis:



Deltagerne i et MYOB-forløb rekrutteres på baggrund af bopæl og skoledistrikt. Drengene bor i det samme boligområde og går, som oftest, i samme skole. S sammensætningen af MYOB-holdene er derfor forankrede på baggrund af lokale tilknytningsparametre, hvorfor MYOB-forløbene kan gøres mobile og flytbare. I et bydækkende perspektiv er det derfor muligt at opstarte nye MYOB-hold forskellige steder i Fredericia Kommune.

- MYOB gøres til en flytbar aktivitet, der kan opstartes på forskellige lokationer.
- Organiseringen af MYOB-hold skal være flytbar fra år til år i Helhedsplanens levetid
- Helhedsplanen organiserer to simultane MYOB-hold: et MYOB-program hold og et akademi-hold
- MYOB-holdet og akademi-holdet skal opstartes i to forskellige zoner. På denne måde formår man at skabe et kontinuerligt flow hvor der fastholder MYOB-holdene i en opstarts- og afsluttende fase, samtidig med at man kan opstarte en ny MYOB-cyklus i en af de zoner, hvor MYOB endnu ikke er i gang.

Ansvars- og rollefordeling:

Områdesekretariatet

- At understøtte arbejdet med at facilitere de fysiske rammer i samarbejde med afdelingsbestyrelser, skoler, erhvervslivet, kommunen – herunder MakerSpace m.fl.
- At koordinere i forhold til øvrige aktiviteter i Den Bydækkende Boligsociale Helhedsplan, herunder primært aktiviteter under dette indsatsområde.
- At facilitere i forhold til nye og eksisterende samarbejdspartnere og rekruttering af målgruppen ind i aktiviteterne.
- Sikre viden og data om aktiviteten til Den Bydækkende Boligsociale Helhedsplan i forhold til succeskriterierne.
- Sikre at tilbuddet bliver prioriteret ift. zonerne.
- Sikre en høj pædagogisk faglighed i projektet.

Afdelingsbestyrelser, skoler, erhvervsliv og evt. foreninger.

- Facilitere de fysiske rammer.
- Være understøttende og aktive i forhold til, at aktiviteten og de fysiske rammer er meningsgivende for målgruppen og i forhold til forløbet.
- Proaktivt at støtte op om arbejdet med nye hold, venturepiloter og virksomheder.

Fællesansvar

- Alle har et fælles ansvar for koordinering indbyrdes og kobling med relevante lokale initiativer og evt. interne og eksterne samarbejdspartnere i forhold til de hold, der igangsættes i områderne.
- Helhedsplanens ledelse og ledelsen hos samarbejdspartnerne er i tæt samarbejde ansvarlige i forhold til personaleledelse, forventningsafstemning, koordinering, planlægning, medarbejderressourcer, vilkår, evalueringer etc.

Boligsocial bestyrelse:



- Prioritere indsatsens zone placering, ud fra indstilling fra områdesekretariatet og styregrupper.

Områdesekretariatet er ansvarlige i forhold til at opsamle og evaluere på forløbet, og resultatmåle i forhold til lokalt opsatte succeskriterier for aktiviteten og hele indsatsområdet.

Aktivitetsnavn:

Din Uddannelsesvej

Formål:**Formål**

- At styrke og udvikle unge uddannelseshjælpsmodtageres hverdagsparathed og livsduelighed.
- At understøtte at flere unge påbegynder en (ungdoms-)uddannelse og/eller starter i ordinært arbejde
- At gennem vejledning, undervisning, og faglig og personlig udvikling at klæde de unge på til at kunne navigere i uddannelsessystemet.

Målgruppe(r):

Målgruppen for Din Uddannelsesvej er unge beboere mellem 17 og 29 år, som:

- Modtager uddannelseshjælp.
- I ressourceforløb.
- Står uden forsørgelsesgrundlag.

Målgruppen er karakteriseret ved have komplekse problemer. Ofte er der tale om kombination af flere udfordringer, såsom:

- Negative erfaringer med uddannelsesmiljøer
- Manglende netværk og rollemodeller
- Mangler et stærkt personligt fundament – dvs. ringe selvtillid og selvværd
- Manglende økonomisk forståelse
- Begrænset uddannelses- og arbejdsmarkedsidentitet
- Dårlig mental sundhed - herunder også psykiatriske diagnoser og misbrug
- Evner ikke hverdagsmestring og har skæv døgnrytme, uhensigtsmæssige kostvaner, lavt aktivitetsniveau, mangler motivation og egenomsorg
- Tabt ejerskabsfølelse over egen livsbane

Indhold og praksis:

Din Uddannelsesvej er en uddannelses- og beskæftigelsesrettet indsats, som kan rumme alle ovennævnte målgrupper. Sættningen af målgrupperne i Din Uddannelsesvej planlægges ud fra den aktuelle sættning af de unge i de enkelte zoner.

Din Uddannelsesvej er en kombination af et gruppeforløb og et individuelt forløb, hvor den unge deltager i begge forløb. Din Uddannelsesvej er et hybridprojekt, hvor arbejdsopgaver og løsning heraf, deles mellem en områdesekretariatsmedarbejder og



en myndighedsrådgiver fra Fredericia Kommune. Medarbejderne laver en socialfaglig vurdering af deltagerne og tilrettelægger forløbene sammen.

Gruppeforløb

Gruppeforløbet er en social træningsbane, hvor netværksdannelse og ageren i sociale fællesskaber vægtes højt. Der arbejdes inddragende og med de unges hverdagsparathed, selvværds- og selvtillidsudvikling.

Afpasset de unges aktuelle behov kan der arbejdes med identitetsdannelse, fx ud fra adfærdsprofiler, sundhedstjek, økonomi og budgetlægning samt uddannelsesvejledning. Der inddrages eksterne undervisere alt efter behov - det kan fx være psykoterapeut, fysioterapeut, UU-vejledere m.m. Ad hoc foregår læringen i praksisfællesskaber. Der arrangeres f.eks. besøg på uddannelsesinstitutioner, virksomheder og ungemiljøer udenfor boligområderne.

Individuelt forløb

Det individuelle forløb indeholder mentorstøtte og samtaler samt tilkobling af andre indsatser alt efter den enkelte unges behov og ønsker. Det kan eksempelvis være hjælp til udformning af cv, jobansøgninger, FVU-undervisning, undervisning i digitale færdigheder m.m. Alle unge på Din Uddannelsesvej tilbydes forløb hos Idræt i Dagtimerne.

Det prioriteres højt, at de unge hjælpes til at benytte sig af allerede eksisterende relevante tilbud - både kommunale og frivillige - mhp. at de unge bliver så selvhjulpne som muligt. Ydermere er det en prioritet, at der bygges bro ud af boligområderne til relevante aktiviteter.

Udgangspunktet for indsatsen er den fremskudte beskæftigelsesindsats, dvs. at en jobcentermedarbejder er sagsbehandler for unge - i første omgang uddannelsesparate unge - som deltager i forløbet. (se delaftale om "Beskæftigelse" for yderligere information om den fremskudte beskæftigelsesindsats).

Afgørende for indsatsens effekt er, at der deltager en jobcentersagsbehandler i samarbejde med områdesekretariatsmedarbejder både på gruppe- og i de individuelle forløb. Erfaringer viser, at sagsbehandlerens tætte relation til de unge, gør det muligt at sammensætte en relevant, individuel og helhedsorienteret plan. Desuden betyder jobcentersagsbehandleren deltagelse, at der bliver meget kort fra aftale til handling. Ovenstående sikrer, at de unges periode på offentlig forsørgelse bliver væsentlig forkortet.

Alle unge tilbydes "efterværn", når de stopper på Din Uddannelsesvej og starter på noget nyt. Efterværnet spænder bredt fra individuelle samtaler til hjælp til madpakker, lektiehjælp, netværk m.m.

Ansvars- og rollefordeling:

Områdesekretariatet

Områdesekretariatet er en betegnelse for de boligsociale medarbejdere, der har deres daglige gang i de almene boligområder. Områdesekretariatet har ansvar for;

- Sikre at der er den rette faglighed til at projektet lykkes.



- Sikre at der skabes synergieffekt, gennem inddragelse af lokaleaktører.
- Sikre en håndholdt indsats.
- At sikre relevante og tilstrækkeligt gode rammer for de jobcentermedarbejdere, der arbejder som fremskudte medarbejdere i områderne.

- At koordinere ift. de øvrige aktiviteter i helhedsplanen.
- At opsamle viden og data omkring aktiviteterne.

- At medvirke til at henvise til aktiviteten - herunder særligt unge uden forsørgelsesgrundlag.

- At stille sig til rådighed ift. mentorfunktion og undervisning af de unge på forløbet

Jobcenteret

Jobcentret har ansvaret for:

- At der løbende visiteres unge til forløbet,
- At sikre de aftalte medarbejderressourcer til den fremskudte indsats
- At levere viden og data som beskrevet under succeskriterierne.

Fællesansvar

Det er et fælles ansvar;

- At Din uddannelsesvej løbende udvikles og tilpasses i samarbejde mellem jobcentret og områdesekretariatet,
- At der sker rekruttering af unge til aktiviteten
- At samarbejde for at sikre at kursen for Den Bydækkende Boligsociale Helhedsplan efterleves og følges, samt at der er koordinering og forpligtigelse på tværs af medarbejdergrupper omkring opgaveløsningen.
- At deltage i den arbejdsgruppe på chefniveau, der jvf. den strategiske samarbejdsaftale om boligsocial indsats nedsættes under indsatsområdet, og som er ansvarlig ift at opsamle, evaluere og følge op på effekter og resultatmål i hele indsatsområdet.

Boligsocial bestyrelse:

Bestyrelsen prioriterer indsatsens zone-placering på baggrund af områdesekretariatets og styregruppens indstilling.

Aktivitetsnavn:

Lommepege- og fritidsjob/studiejob

**Formål:**

- At de unge beboere i boligområderne får en arbejdsidentitet.
- At styrke de unges mulighed for at træffe et uddannelsesvalg.
- At gøre det lettere for unge med et ressourcetsvagt netværk, at få støtte til fritidsjobsøgning og sparring herom.
- At bidrage til normalisering af synet på det at have et fritidsjob.

Målgruppe(r):

Målgruppen er alle unge i alderen 13-29 år, som har udfordringer ift. at skaffe sig et fritids- eller studiejob.

De unge inddeles i tre under-målgrupper:

- Unge, der selv kan
- Unge, der har behov for en let guidning
- Unge med behov for udvidet støtte og arbejdsmarkedstræning

Indhold og praksis:

I samarbejde med Fredericia Kommune etableres en bred fritidsjobindsats, som arbejder på forskellige niveauer og målgrupper af unge.

Unge, der selv kan

Der skal arbejdes med en jobbørs, hvor der kan deles materialer om:

- Ledige jobs
- Guides til jobsøgning
- Workshops

Unge, der har behov for en let guidning

Der etableres jobcafeer, hvor der er mulighed for sparring og hjælp til ansøgninger og CV.

Unge med behov for udvidet støtte og arbejdsmarkedstræning

En håndholdt indsats, der er målrettet unge, der har en struktur og adfærd, som gør at de ikke evner at fastholde et fritidsjob. Det er planen, at der bliver oprettet stillinger i almene boligområder hos blandt andet:

- Varmemestre
- Caféer
- Div. børn eller unge tilbud

Helhedsplanen vil give de unge en træningsbane, hvor der er en tæt guidning, så de unge bliver i stand til at varetage et ordinært fritidsjob.



De unge vil blive ansat i et 3 mdrs. forløb, hvorefter der bliver evalueret på om de skal i ordinært fritidsjob eller forlænges i indsatsen.

Ansvars- og rollefordeling:

Områdesekretariatet

Områdesekretariatet er en betegnelse for de boligsociale medarbejdere, der har deres daglige gang i de almene boligområder. Områdesekretariatet har ansvar for;

- At sørge for inddragelse og vidensdeling ift. lokalområdet, med særligt fokus på forældre.
- At sikre at der er et udvidet fokus på de målgrupper, som har en negativ indvirkning på lokalområdet.
- At sikre relevante og tilstrækkeligt gode rammer for de jobcentermedarbejdere, der arbejder som fremskudte medarbejdere i områderne.
- At koordinere ift. de øvrige aktiviteter i helhedsplanen.
- At opsamle viden og data omkring aktiviteterne.
- At medvirke til at henvise til aktiviteten - herunder særligt unge uden forsørgelsesgrundlag.
- At skabe jobs, der kan fungere som træningsbane for de unge med behov for støtte og arbejdsmarkedstræning.

Jobcenteret

Jobcentret har ansvaret for:

- At levere viden og data som beskrevet under succeskriterierne, og
- At den almindelige opsøgende virksomhedskontakt har fokus på, at der skabes jobåbninger mhp. ansættelse i fritids-/studiejob.

Ungeenheden

Ungeenheden har ansvaret for:

- At fritidsjobkonsulenten har et udvidet fokus på boligafdelinger omfattet af Den Bydækkende Boligsociale Helhedsplan.
- At bidrage til rekruttering af unge til fritids-/studiejob - fx gennem gadeopsøgende indsatser.

Boligsocial bestyrelse:

Bestyrelsen prioriterer indsatsens zone-placering på baggrund af områdesekretariatets og styregruppens indstilling.

Delaftale for indsatsområdet **Beskæftigelse**

Bestyrelsen for den boligsociale indsats har ansvar for, at denne delaftale til hver en tid understøtter de overordnede mål i den strategiske samarbejdsaftale. Delaftalerne er således bilag til den strategiske aftale og skal altid ses i sammenhæng hermed.

Bestyrelsen har ligeledes ansvar for, at delaftalen til hver en tid afspejler de aktiviteter og samarbejder, der gennemføres i boligområdet.

Beskrivelsen af områdets problemkompleks inden for dette indsatsområde fremgår af den strategiske aftale.

Navn på den boligsociale indsats, som delaftalen vedrører:

Den Bydækkende Boligsociale Helhedsplan, i Fredericia 2023-2026

Delaftalen gælder fra - til:

01.01.2023 - 31.12.2026

Delaftalens parter:

- Chef for Beskæftigelse- og Borgerservice, Fredericia Kommune
- Chef for Senior og Sundhed, Fredericia Kommune
- Chef for kultur og Idræt, Fredericia Kommune
- Projektchef Den Boligsocial Helhedsplan
- Erhvervsdirektør Business Fredericia

**Delmål og indikatorer for indsatsområdet**

Der skal opsættes delmål for nærværende indsatsområde samt indikatorer, der sikrer, at der løbende følges op på disse.

Delmål skal forstås som 'skridt på vejen' til at opnå de overordnede mål jf. den strategiske aftale og beskriver de konkrete succeser, der ønskes opnået med de aktiviteter, der iværksættes inden for det indsatsområde.

Indikatorer er variable, der bruges til at vise, om delmålene opnås. Som inspiration stiller Landsbyggefonden en liste over relevante indikatorer til rådighed. Der kan suppleres med indikatorer, de lokale parter vurderer vigtige for den lokale indsats.

Delmål og de dertil knyttede indikatorer kan enten relatere sig til det samlede antal aktiviteter eller til enkelte aktiviteter, der iværksættes inden for dette indsatsområde.

Formålet med delmål og indikatorer på dette niveau er årligt at følge udviklingen hos de konkrete målgrupper/områder, som de boligsociale aktiviteter arbejder med inden for indsatsområdet. Jo tættere målgruppen det er muligt at komme med tilgængelige data, jo bedre grundlag er der for at vurdere aktiviteternes virkning samt foretage lokal justering, når dette evt. er nødvendigt.

Delaftalens parter og bestyrelsen har ansvar for løbende at følge op på delmålene.

| Delmål | Indikator | Baseline boligområde/ målgruppe | Evt. anden baseline | Baseline år | Data |
|--|---|--|---|----------------|-------------------------|
| Andelen af ledige skal falde til niveau med Fredericia set ud fra kendskabsgraden ⁴ | Andel af ledige i boligområderne ud fra kendskabsgraden. (Der skal måles efter tallene pr. 1.1.2023) | 1.6.2022: Kendskabsgrad / faktisk antal ledige: Zone 1: 22,1 / 306 Zone 2: 22,8 / 296 Zone 3: 22,4 / 253 Zone 4: 21,9 / 282 | Fredericia: 13,0 / 4.158 Øvrige Fredericia (Fredericia fratrukket de fire zoner): 11,3 / 3.021 | 2022 | Lokal foret Jobce Frede |

⁴ Kendskabsgraden opgøres som den %-vise andel af borgere i en målgruppe set i relation til områdets antal borgere. På den måde er det en form for ledighedsindikator med såvel andel og antal.

Kendskabsgraden opgøres ud fra det aktuelle antal på den dato, tallet trækkes. Der opgøres ikke i fuldtids- eller helårspersoner.



| | | | | | |
|---|--|--|--|------|-------------------------|
| <p>Færre ledige, der er langt fra arbejdsmarked</p> <p>Der vil i de fire zoner være et særligt fokus på aktivitetsparate kontanthjælpsmodtagere og rehabiliter. Disse to målgrupper skal reduceres med 20%.</p> | <p>antallet af ledige i målgrupperne, som fremgår af målingen af kendskabsgraden¹:</p> <ul style="list-style-type: none">6.3 Aktivitetsparate kontanthjælpsmodtager6.8 Rehabiliter | <p>Der skal måles efter tallene pr. 1.1.2023</p> <p>Faktisk antal aktivitetsparate kontanthjælpsmodtagere pr. 1.6.2022:</p> <p>Zone 1: 79</p> <p>Zone 2: 49</p> <p>Zone 3: 41</p> <p>Zone 4: 32</p> <p>Faktisk antal rehabiliter pr. 1.6.2022:</p> <p>Zone 1: 25</p> <p>Zone 2: 26</p> <p>Zone 3: 24</p> <p>Zone 4: 25</p> | | 2022 | Lokal foret Jobce Frede |
| <p>Flere jobparate kommer på arbejdsmarkedet.</p> <p>Antallet af jobparate kontanthjælpsmodtagere og ledige fleksjobberettigede, skal reduceres med 20 % frem til 2026</p> | <p>Antallet af ledige i målgrupperne, som fremgår af målingen af kendskabsgraden¹:</p> <ul style="list-style-type: none">6.2 Jobparate kontanthjælpsmodtagere6.9 Visiteret til eller ansat i fleksjob (ledige) | <p>Faktisk antal jobparate kontanthjælpsmodtagere pr. 1.6.2022:</p> <p>Zone 1: 29</p> <p>Zone 2: 18</p> <p>Zone 3: 11</p> <p>Zone 4: 26</p> <p>Faktisk antal ledige fleksjobberettigede pr. 1.6.2022:</p> <p>Zone 1: 4</p> <p>Zone 2: 12</p> <p>Zone 3: 8</p> <p>Zone 4: 13</p> | | 2022 | Lokal foret Jobce Frede |
| <p>Andelen af langtidsledige skal reduceres</p> <p>Antallet af langtidsledige jobparate kontanthjælpsmodtagere skal reduceres med 50 %</p> | <p>Som indikator benyttes antallet af langtidsledige (mere end 1 års ledighed) i målgrupperne, som fremgår af målingen af kendskabsgraden¹:</p> <ul style="list-style-type: none">Jobparate kontanthjælpsmodtagere | <p>Faktisk antal langtidsledige jobparate kontanthjælpsmodtagere pr. 1.6.2002:</p> <p>Zone 1: 29</p> <p>Zone 2: 18</p> <p>Zone 3: 11</p> | | 2022 | Lokal foret Jobce Frede |



| | | | | | |
|---|--------------------------------------|-------------------------------|--|------|---------------|
| | | Zone 4: 26 | | | |
| Andel uden for arbejdsmarkedet reduceres til at være under parallelsamfundspakkens kriterier på 30% Andel uden for arbejdsmarkedet 18-64 skal reduceres med 5% frem til udgangen af 2026. | Andel uden for arbejdsmarkedet 18-64 | Alle fire zoner: 42,6% | | 2019 | Bebo overs |
| Aktiviteter, som skal bidrage til indfrielsen af delmålene for indsatsområdet og understøttelsen af de overordnede mål jf. den strategiske samarbejdsaftale: | | | | | |
| <ul style="list-style-type: none">• Fremskudt beskæftigelsesindsats• Job og Uddannelse for ledige over 30 år (herefter kaldet: Job og Uddannelse 30+) <p><i>Uddannelses- og beskæftigelsesindsatser for unge ledige mellem 17 og 29 år hører under delaftale "Uddannelseslivschancer")</i></p> | | | | | |
| Medarbejderressourcer for indsatsområdet: | | | | | |
| <ul style="list-style-type: none">• Fremskudt beskæftigelsesmedarbejder: 222 timer pr. uge fra Fredericia Jobcenter• Områdesekretariatsmedarbejder: 37 timer pr. uge• Medarbejder fra Sundhedsområdet: 5 timer pr. uge• Medarbejder fra Idrætsområdet: 2,5 timer pr. uge <p>Medarbejderprofiler, som oftest vil blive anvendt i indsatsområdet:</p> <ul style="list-style-type: none">• Myndighedssagsbehandler (jobformidler) fra Jobcenter• Virksomhedskonsulent• Fysioterapeut• Idrætskoordinator | | | | | |
| Sammenhæng med den kommunale indsats i boligområdet: | | | | | |
| <p>Siden 2012 har der været et tæt samarbejde mellem Den Boligsociale Helhedsplan og Jobcenter Fredericia.</p> <p>I praksis har jobcentrets fremskudte medarbejdere haft deres daglige base i Medborgerhuset i Korskærparken (primært) og i Aktivitetshuset i Sønderparken. Begge huse bruges dels til samtaler med borgere og dels til beskæftigelsesrettede indsatser. I begge beboerhuse har jobcentrets medarbejdere kontorfællesskab med Områdesekretariatets medarbejdere.</p> <p>Det nære samarbejde har igennem en årrække skabt stærke samarbejdsrelationer og øget kendskab mellem alle aktører i boligområderne.</p> | | | | | |



Det tætte samarbejde mellem Områdesekretariatet, Jobcentret og andre aktører er det stærke fundament, vi bygger den bydækkende beskæftigelsesorienterede indsats på. På den måde er der høj grad af sammenhæng, der ikke er parallelle indsatser i boligområderne.

Revision af delaftalen (Eventuelle reviderede aftaler skal ikke fremsendes til Landsbyggefonden men fonden skal om nødvendigt til enhver tid kunne rekvirere ajourførte delaftaler):

Eventuelle ændringer i delaftalen godkendes af helhedsplanens bestyrelse og det er herefter boligorganisationens ansvar at tilse, at den reviderede aftale altid fremstår opdateret, da den til enhver tid skal kunne rekvireres af LBF i senest reviderede udgave.

Landsbyggefonden skal ikke godkende ændringer i delaftaler, men skal til hver en tid kunne rekvirere opdaterede aftaler.

Aktiviteter, som skal bidrage til indfrielsen af delmålene for indsatsområdet (tilføj skemaer - ét skema pr. aktivitet):

| |
|---|
| Aktivitetsnavn: |
| Fremskudt beskæftigelsesindsats |
| Formål: |
| <p>Igennem en højere tilgængelighed mellem ledige beboere og deres jobformidler;</p> <ul style="list-style-type: none">• At opnå tættere opfølgning• At få flere ledige ind i arbejdsfællesskaber - hvad enten det er som fuldtidsbeskæftiget eller bare med få ordinære timer• At få flere ledige i gang med virksomhedsrettet opkvalificering eller uddannelse indenfor de områder, hvor der er mangel på arbejdskraft• At gøre den understøttende indsats mere nærværende• At skabe sammenhæng med de øvrige indsatsområder for at styrke de helhedsorienterede aktiviteter <p>At arbejde mere systematisk og målrettet med tidlig indsats, samt forebyggelse på den længere bane, kan være med til at forkorte ledigheden for den enkelte ledige. Gennem fremskudt beskæftigelsesindsats tilbydes ledige med komplekse problemer, understøttende og parallelle indsatser, der kan bringe dem ind i arbejdsfællesskaber.</p> |
| Målgruppe(r): |
| <p>Målgruppen for den fremskudte beskæftigelsesindsats er ledige beboere i aldersgruppen 30-67 år, der har brug for en understøttende indsats på deres vej mod job & uddannelse.</p> <p>Det primære fokus vil være på borgere på kontanthjælp, både jobparate og aktivitetsparate samt rehabiliter. Andre målgruppe vil blive inddraget ad hoc pba. af data fra de fire zoner. Der vil være særlig fokus på langtidsledige.</p> <p>Ledige med problemer ud over ledighed er karakteriseret ved en eller flere af nedenstående udfordringer:</p> |



- Lavt uddannelsesniveau
- Ingen eller begrænset arbejdsmarkedsidentitet
- Begrænset erhvervserfaring
- Begrænset socialt netværk
- Fysiske helbredsmæssige problemer eller ringe mental sundhed, herunder misbrug, følgevirkninger efter omsorgssvigt, manglende egenomsorg m.m.
- Begrænsede danskundskaber - fx generelt manglende færdigheder og ordblindhed

Indhold og praksis:

Fremskudt beskæftigelsesindsats adskiller sig fra vanlig kommunal beskæftigelsespraksis, ved at jobcentermedarbejdere er fysisk placeret sammen med områdesekretariat og andre fremskudte aktører. Dermed muliggøres en helhedsorienteret tilgang til beboerne, der sammen med øvrige indsatser understøtter beskæftigelsesindsatsen og skaber positive synergieffekter på tværs af de mange aktører.

Den Fremskudte Beskæftigelsesindsats

Jobcenterets fremskudte beskæftigelsesindsats vil have base i et Medborgerhus sammen med områdesekretariatet med mulighed for mobilitet ud i de tre andre zoner.

Den fremskudte beskæftigelsesindsats indeholder to væsentlige elementer, dels selve myndighedssagsbehandlingen i nærheden af de ledige beboere, dels afvikler Jobcenterets medarbejdere beskæftigelsesrettede indsatser for de ledige med udgangspunkt i beboerhusene.

Erfaringerne viser, at når myndighedssagsbehandlingen foregår i beboerhusene og dermed på de lediges hjemmebane, er det lettere at opbygge en tillidsfuld relation mellem sagsbehandler og den ledige. En tillidsfuld relation er afgørende for hurtigt at kunne give relevante, koordinerede og helhedsorienterede indsatser. Samtidig tilbyder den fremskudte beskæftigelsesindsats, at sagsbehandlerne er lettere tilgængelige.

En del beboere i de fire zoner har flere sager i kommunen og på tværs af forvaltningsområder. Den fremskudte beskæftigelsesindsats styrker adgangen til- og koordineringen på tværs af forvaltningsområder i kommunen, så borgeren får en mere helhedsorienteret indsats

Den fremskudte beskæftigelsesindsats indebærer også et tæt sammenspil og tværprofessionelt samarbejde med områdesekretariatet, som afføder en høj grad af synergi. Det giver en fælles- og tværfaglig vidensdeling og fælles ansvar for opgaveløsningen, der muliggør et udviklende og forebyggende sigte i arbejdet med beboerne og beboernes varierende og komplekse udfordringer.

Yderligere viser erfaringerne med den fremskudte beskæftigelsesindsats, at der kan skabes flere, bedre sammenhængende og hurtigere resultater til gavn for beboerne ved at koble andre Jobcentermedarbejdere til. Udover myndighedssagsbehandlerne er der god effekt ved også at have fremskudte virksomhedskonsulenter og fritidsjobkonsulenter.



Den Fremskudte Beskæftigelsesindsats og Helhedsplanen

I praksis driftes den fremskudte beskæftigelsesindsats af Jobcenter Fredericia, men aktiviteterne foregår i samarbejde med områdesekretariatet.

Områdesekretariatet understøtter med et lokalt kendskab til de udsatte beboere i boligområdet, samt viden om de varierende problemkomplekser der er i afdelingerne.

Den fysiske placering af medarbejderne ude i de almene boligområder gør det desuden muligt at der kan være daglig tværfaglig sparring mellem medarbejderne. Det giver afledt mulighed for at være mere metodebevidste samt at fastholde et fælles mindset, kultur og ansvar ift den fælles opgaveløsning. Dette gør det muligt at tilrettelægge de fremskudte indsatser, således at jobcenteret på den ene side nemmere kan udvikle en beskæftigelsesindsats, der kommer den enkelte beboere til gavn, og på den anden side, at man gennem helhedsplanens øvrige indsatser og samarbejdspartnere kan lokalisere og henvise de beboere, der har udfordringer, der ligger udover beskæftigelsesrettede problemstillinger.

Samarbejdet er en gensidig supplerings mellem områdesekretariatets kendskab til beboerne og lokalområdet, og jobcenterets kendskab til beboerne og muligheder for at hjælpe med bl.a. jobrådgivning og virksomhedsrettede indsatser, herunder afdækning af arbejdsevnen mhp. afklaring af fremtidig forsøgelse.

Samarbejdet mellem områdesekretariatet og jobcentret bidrager til at styrke beboernes handlingskompetencer og arbejdsidentitet, bl.a. med udgangspunkt i empowerment metoden, at give beboerne strategier til at blive aktivt jobsøgende - hvad enten det er mhp. at opnå ordinær beskæftigelse i få eller mange timer.

De udvalgte indsatser er en videreudvikling af de metoder og rammer, som lokalt opbygget gennem de sidste 12 år. Resultaterne er bl.a. dokumenteret i evaluering fra CFBU; "Fremskudt beskæftigelse i udsatte boligområder", 2020 og BL's rapport; "Analyse: Korsværtparken - Helhedsplan med fokus på beskæftigelse".

Den fremskudte beskæftigelsesindsats med et bydækkende sigte

I den bydækkende helhedsplan er ledighedsproblematikken et gennemgående problemkompleks for alle fire bydækkende zoner.

Derfor udgør erfaringerne fra den hidtidige fremskudte beskæftigelsesindsats, et vigtigt ressourcemæssige aktiv, til at udvikle forebyggende initiativer mod ledighed i de fire zoner.

De praksisnære erfaringer, hvor fremskudte jobformidlere pendler mellem forskellige beboer-lokationer, gør det muligt at etablere en sammenlignelig indsats i zonerne. Der vil pågå løbende datatræk af beboernes ledighedssituation for de enkelte zoner, for således bedst muligt at placere ressourcerne, der hvor behovene er størst.

I den bydækkende helhedsplan vil den fremskudte beskæftigelsesindsats primært bestå af aktiviteter, der kan understøtte de lediges vej mod job og uddannelse.



Synergien i samarbejdet giver mulighed for at udvikle og gennemføre indsatser, der rækker langt ud over, hvad der er muligt på egen hånd i regi af jobcentret og områdesekretariatet alene. Ligeledes giver det mulighed for, at der bygges bro til og koordineres med allerede eksisterende kommunale indsatser - og med særlig fokus på brobygning til andre fællesskaber uden for de enkelte boligområder.

Ansvars- og rollefordeling:

Områdesekretariatet

Områdesekretariatet er en betegnelse for de boligsociale medarbejdere, der har deres daglige gang i de almene boligområder. Områdesekretariatet har ansvar for;

- at sikre relevante og tilstrækkeligt gode rammer for de jobcentermedarbejdere, der arbejder som fremskudte medarbejdere i områderne.
- at koordinere ift. de øvrige aktiviteter i helhedsplanen.
- at opsamle viden og data omkring aktiviteterne.
- at medvirke til at henvise til aktiviteten.

Jobcenteret

Jobcentret har ansvaret for:

- planlægning og gennemførelse af den beskæftigelsesrettede indsats ift de ledige beboere i områderne,
- at de ledige har relevant adgang til de tilbud, der er i områderne og generelt,
- at sikre de aftalte medarbejderressourcer til den fremskudte indsats, og
- at levere viden og data som beskrevet under succeskriterierne.

Sundhedsområdet

Det kommunale sundhedsområde har ansvaret for:

- at stille fagpersoner til rådighed, der kan bidrage til at understøtte og udvikle sundhedsindsatser i den bydækkende helhedsplan.

Fælles ansvar

Det er et fælles ansvar;

- At samarbejde for at sikre at kursen for den bydækkende helhedsplan efterleves og følges, samt at der er koordinering og commitment på tværs af medarbejdergrupper omkring opgaveløsningen.
- At deltage i den arbejdsgruppe på chefniveau, der jf. den strategiske samarbejdsaftale om boligsocial indsats nedsættes under indsatsområdet, og som er ansvarlig ift. at opsamle, evaluere og følge op på effekter og



resultatmål i hele indsatsområdet.

Boligsocial bestyrelse

Bestyrelsen prioriterer indsatsens zone-placering på baggrund af områdesekretariatets og styregruppens indstilling.

Aktivitetsnavn:

Job og Uddannelse for ledige over 30 år (herefter kaldet: Job og Uddannelse 30+)

Formål:

Job og Uddannelse 30+ har til formål at styrke de lediges muligheder for at komme ind på og/eller tilbage til arbejdsmarkedet.

Særligt for de ledige med komplekse problemer og langtidsledighed, at sikre hjælp til løsning af problemerne parallelt med deltagelse i beskæftigelsesrettede indsatser.

At løse de barrierer, der står i vejen for at komme ind i et arbejdsfællesskab, ved ikke blot at tilbyde rent beskæftigelsesrettede aktiviteter.

Job og Uddannelse 30+ har til hensigt at skabe et inkluderende fællesskab, hvor vejen mod ordinært arbejde udvikles gennem beboernes læring om egne muligheder for forandring, øget motivation og forståelse for egne kompetencer og ressourcer.

Målgruppe(r):

Målgrupperne i Job og Uddannelse 30+

- Ledige jobparate kontanthjælpsmodtagere, særligt langtidsledige
- Ledige aktivitetsparate kontanthjælpsmodtagere og rehabiliterter
- Selvforsørgede ledige
- Et åbent tilbud til alle beboere der har lyst til at deltage

Indhold og praksis:

Job og Uddannelse 30+ inddrager forskellige forebyggende strategier, herunder individuelle indsatser, der skal styrke ledige til at kunne varetage ordinære løntimer.

Job og Uddannelse 30+ er en helhedsorienteret indsats, som har 'JobFirst'-metoden som omdrejningspunkt. Det betyder, at der er fokus på individuelt match mellem ledig og virksomhed mhp at den ledige kommer tættere på og helt ind på det ordinære arbejdsmarked.

En ressourceorienteret tilgang til den ledige og fokus på ordinære timer samt fastholdelse og progression i virksomhedsforløbet skal sikre at flere ledige opnår beskæftigelse.

Der fokuseres bl.a. på at give ledige beboere:

- Digital parathed



- Indsigt i økonomiske forhold
- Indsigt i egne ressourcer ift job og uddannelse
- Indblik i virksomhedsrettede job-, uddannelses- og opkvalificeringsmuligheder
- Sociale færdigheder

Job og Uddannelse 30+ inddrager forskellige typer af indsatser, hvor bl.a. fremskudte beskæftigelsesindsatser, integrationsindsatser og beskæftigelsesmentor er inkorporeret i indsatsen.

Job og Uddannelse 30+ bygger derudover videre på erfaringerne fra samarbejdet mellem områdesekretariatet og Jobcenter Fredericias 'På vej mod job' - beskæftigelsesrettede indsats, der har vist gode erfaringer og positive resultater i at få udsatte ledige fra Korsværtparken og Sønderparken ud i ordinært arbejde.

Job og Uddannelse 30+ er et tilbud til alle ledige beboere bosat i de fire bydækkende zoner. Beboere i beskæftigelse er også velkomne, da der kan ydes råd og vejledning om fx opkvalificering, brancheskifte, hjælp til ansøgninger, cv m.m.

Det er et fleksibelt tilbud, der gør det muligt at tilrettelægge læringsforløb med udgangspunkt i beboernes ressourcer, og med fokus på at skabe refleksion, motivation, udvikling af kompetencer, give mulighed for netværk, øge viden, og danne grobund for øget selvværd og selvtillid.

For den kommende bydækkende helhedsplan er ledighedsproblematikken et gennemgående problemkompleks for alle fire bydækkende zoner. Derfor udgør erfaringerne fra den hidtidige indsats et vigtigt ressourcemæssigt aktiv, til at udvikle forebyggende initiativer mod ledighed samt reducere langtidsledigheden i de fire zoner.

Der pågår løbende data træk af beboernes ledighedssituation for de enkelte zoner, for bedst muligt at placere ressourcerne, der hvor behovene er størst.

Jobcafé

Et konkret eksempel på, hvordan Job og Uddannelse 30+ udmøntes er gennem indsatsen 'Jobcafé'.

Jobcaféen organiseres som et gruppeforløb med sigte på at udvikle beboerens motivation, nysgerrighed og kompetencer. Indsatsen sigter mod at gøre beboerne mere selvhjulpne i "hverdagens udfordringer" og derigennem styrke beboernes muligheder for at kunne varetage et ordinært job.

I Jobcafé er fokus således en dobbelt-læring:

- En beskæftigelsesrettet læring der styrker beboerens kompetencer i at søge job, skrive CV og ansøgninger, og hjælper beboerne med at forstå og gennemskue mulighederne for beskæftigelse og arbejdspladsens forventninger
- En "hverdagsrettet" læring, der styrker beboernes parathed i at navigere i udfordringer/problemstillinger



Oftes ses det, at beboerne har komplekse og overlappende udfordringer, der påvirker deres motivation, overskud eller generelle lyst til at søge arbejde og gå i arbejde.

Jobcafé er en indsats, der både er en tilrettelagt aktivitet med definerede læringstemaer fra gang til gang, og er et fleksibelt læringsforløb, hvor temaerne understøtter de konkrete behov, som beboerne selv efterspørger hjælp til at få løst og afklaret.

Indhold og rammer af aktiviteten defineres derfor i høj grad sammen med beboere på de pågældende hold.

De konkrete læringstemaer vil udvikle sig løbende - alt efter både beboernes og fagpersonernes blik for behovet. Eksempler på læringsforløb er:

- CV og ansøgningsskrivning - samt brug af digitale løsninger til layout
- Konkrete jobåbninger via forskellige platforme
- Træning af det kollegiale samvær ved at indgå i fællesskaber
- Rettigheder og muligheder på arbejdsmarkedet fx fagforening og A-kasse
- Integration: At forstå det danske arbejdsmarkeds krav og muligheder
- Opkvalificeringsmuligheder: Virksomhedsrettet opkvalificering samt uddannelse, kurser og certifikater
- Digital parathed og jobcenter-systemet: eBoks, Rejseplanen, Jobnet, mail, mitID.
- Det økonomiske overblik: Skat, ydelsesmuligheder og økonomiske prioriteringer
- Virksomheds- og uddannelsesbesøg
- Styrkelse af dansk kompetencer
- Brobygning til det omgivende lokalsamfund - fx at lære egen by at kende, kulturelle oplevelser, forståelse for lokalpolitik m.m.

I Jobcafé tilrettelægges aktiviteterne, så de indeholder dialog, sparring, vejledning, inddragelse af og henvisninger til andre samarbejdspartnere samt praktiske øvelser.

Underviseren, som også har myndighed som jobcentermedarbejder, får gennem gruppeforløbet en tæt relation til beboerne. Underviseren har mulighed for at kortlægge de behov og udfordringer, som beboerne har. Underviserens rolle har derfor både karakter af myndighedssagsbehandler, beskæftigelsesmentor, integrationskonsulent og socialarbejder.

Ved siden af gruppeforløbet er der mulighed for at tilbyde særligt tilrettelagt individuelle og sammenhængende forløb for udsatte borgere. Det kan fx være mentorstøtte, kobling til aktiviteter, der fremmer dansksproglige kompetencer eller inklusion i lokale netværk.

De praksisnære Jobcafé-erfaringer mellem forskellige beboer-lokationer, gør det muligt at etablere en lignende indsats i alle zoner.

Ansvars- og rollefordeling:

Områdesekretariatet

Områdesekretariatet er en betegnelse for de boligsociale medarbejdere, der har deres daglige gang i de almene boligområder. Områdesekretariatet har ansvar for;



- at sikre relevante og tilstrækkeligt gode rammer for de jobcentermedarbejdere, der arbejder som fremskudte medarbejdere i områderne.
- at koordinere ift. de øvrige aktiviteter i helhedsplanen.
- at opsamle viden og data omkring aktiviteterne.
- at medvirke til at henvise til aktiviteten.

Jobcenteret

Jobcentret har ansvaret for:

- planlægning og gennemførelse af den beskæftigelsesrettede indsats ift. de ledige beboere i områderne,
- at de ledige har relevant adgang til de tilbud, der er i områderne og generelt,
- at sikre de aftalte medarbejderressourcer til den fremskudte indsats, og
- at levere viden og data som beskrevet under succeskriterierne.

Boligsocial bestyrelse

Bestyrelsen prioriterer indsatsens zone-placering på baggrund af områdesekretariatets og styregruppens indstilling.

Delaftale for indsatsområdet *Kriminalitetsforebyggelse*

Bestyrelsen for den boligsociale indsats har ansvar for, at denne delaftale til hver en tid understøtter de overordnede mål i den strategiske samarbejdsaftale. Delaftalerne er således bilag til den strategiske aftale og skal altid ses i sammenhæng hermed.

Bestyrelsen har ligeledes ansvar for, at delaftalen til hver en tid afspejler de aktiviteter og samarbejder, der gennemføres i boligområdet.

Beskrivelsen af områdets problemkompleks inden for dette indsatsområde fremgår af den strategiske aftale.

Navn på den boligsociale indsats, som delaftalen vedrører:

Kriminalitetsforebyggelse

Delaftalen gælder fra - til:



2023-2026

Delaftalens parter:

- Chef for Unge og Uddannelse, Fredericia Kommune
- Chef for Børn og Skole, Fredericia Kommune
- Chef for Familier og Børn, Fredericia Kommune
- Chef for Kultur & Idræt, Fredericia Kommune
- Projektchef Den Boligsociale Helhedsplan

Delmål og indikatorer for indsatsområdet

Der skal opsættes delmål for nærværende indsatsområde samt indikatorer, der sikrer, at der løbende kan følges op på disse.

Delmål skal forstås som 'skridt på vejen' til at opnå de overordnede mål jf. den strategiske aftale og beskriver de konkrete succeser, der ønskes opnået med de aktiviteter, der iværksættes inden for dette indsatsområde.

Indikatorer er variable, der bruges til at vise, om delmålene opnås. Som inspiration stiller Landsbyggefonden en liste over relevante indikatorer til rådighed. Der kan suppleres med indikatorer, som de lokale parter vurderer vigtige for den lokale indsats.

Delmål og de dertil knyttede indikatorer kan enten relatere sig til det samlede antal aktiviteter eller til enkelte aktiviteter, der iværksættes inden for dette indsatsområde.

Formålet med delmål og indikatorer på dette niveau er årligt at følge udviklingen hos de konkrete målgrupper/områder, som de boligsociale aktiviteter arbejder med inden for indsatsområdet. Jo tættere på målgruppen det er muligt at komme med tilgængelige data, jo bedre grundlag er der for at vurdere aktiviteternes virkning samt foretage lokal justering, når dette evt. er nødvendigt.

Delaftalens parter og bestyrelsen har ansvar for løbende at følge op på delmålene.

| Delmål | Indikator | Baseline boligområde/ målgruppe | Evt. anden baseline | Baseline år | Datakilde |
|--|--|---|----------------------------|--------------------|-----------------------|
| Reducering af antal sigtede i alle zoner | Andel af personer på 15 år og derover med sigtelser | Alle zoner: 4,4% | (Fredericia Kommune 2,7%) | 2020 | LBF Beboerdata |
| <i>Antallet af unge, som genoptræder på SSP-listen reduceres</i> | <i>Antallet af unge, som genoptræder på SSP-listen efter 6 måneder efter afsluttet SSP-handlingsaftale</i> | <i>SSP-liste baseret på skoledistrikter</i> <i>Ullerup bæk skolen: 21</i> <i>Kirstinebjerg skolen: 27</i> | | 2020 | <i>SSP Fredericia</i> |



| | | | | | |
|--|--|---|--|------|-------------------------------------|
| Trygheden i Fredericia øges til niveau tilsvarende resten af region Sydøstjyllands politikreds | <i>Andel af beboere som er trygge i deres nabolag.</i> | <i>Fredericia Kommune: 83,9% Sydøstjyllands politikreds: 87,7</i> | | 2019 | Politiets tryghedsundersøgelse 2019 |
|--|--|---|--|------|-------------------------------------|

Aktiviteter, som skal bidrage til indfrielsen af delmålene for indsatsområdet og understøtte opnåelsen af de overordnede mål jf. den strategiske samarbejdsaftale:

- Gadeplansarbejde
- Bemandede klubber og fællesskaber
- Brobyggende fritidsaktiviteter for børn og unge
- En platform til mere

Medarbejderressourcer for indsatsområdet:

Antal medarbejder timer om ugen:

- 37 timers boligsocial medarbejder
- 37 timers gadeopsøgende medarbejder
- 37 timers pædagogisk medarbejder
- 8 timers medarbejder fra Fredericia Bibliotek

Sammenhæng med den kommunale indsats i boligområdet:

Gennem de seneste 12 år, har Den Boligsociale Helhedsplan og Fredericia Kommune etableret tilbud i lokalområderne, som har gjort det attraktivt for børn og unge at være i deres lokalområder. En lang række af indsatserne har haft en positiv effekt, men der ses også en negativ afledt effekt, med unge mennesker som har svært ved at navigere i ordinære fællesskaber.

Den Bydækkende Boligsociale Helhedsplan, har derfor til målsætning at fokusere på relations-opbygning og almen dannelse mellem forældre og 8-13-årige børn. I aldersgrupperne 14-29 har Den Boligsociale Helhedsplan et primært fokus på brobygning til ordinære kommunale tilbud i zone 3.

Fredericia Kommune har en bred vifte af tilbud, som ikke i samme grad bliver benyttet af unge fra zone 1 og 2. Den Boligsociale Helhedsplan indgår derfor et udvidet samarbejde med Fredericia Kommune, om at normalisere at unge benytter tilbud som Ungdommens Hus og Ungdomsskolen. Det vil i Den Bydækkende Boligsociale Helhedsplan være en målsætning i alle indsatser, at de unge skal opnå en adfærd og mobilitet, så de kan benytte og trives i de samme tilbud som den resterende ungdom i Fredericia.

Der har gennem en årrække været udfordringer med unge som er i randgruppen af kriminelle miljøer i zone 1 og 2. Disse unge har været synlige i lokalområderne og har derfor haft en let rekrutteringsmulighed blandt yngre generationer. Der er derfor et udvidet samarbejde med Lokalråd, TOT(Tværgående Opmærksomheds Team) og Politi



for at lægge pres på de kriminelle miljøer i zone 1 og 2 og derigennem bryde den kriminelle fødekæde.

Med Den Boligsociale Helhedsplan, er der et udvidet fokus på inddragelse af eksterne kommunale og civilsamfundsaktører. Den Boligsociale Helhedsplan, har fokus på at skabe en platform der gør det let og attraktivt for eksterne at bidrage til løsninger af zonernes udfordringer. Inddragelsen af eksterne aktører gøres med henblik på en normalisering af lokalområderne og en forankring af indsatserne.

Revision af delaftalen (Eventuelle reviderede aftaler skal ikke fremsendes til Landsbyggefonden, men fonden skal om nødvendigt til enhver tid kunne rekvirere ajourførte delaftaler):

Eventuelle ændringer i delaftalen godkendes af Den Boligsociale Helhedsplans bestyrelse og det er herefter boligselskabernes ansvar at tilse, at den reviderede aftale altid fremstår opdateret, da den til enhver tid skal kunne tilgås af LBF.

Aktiviteter, som skal bidrage til indfrielsen af delmålene for indsatsområdet (tilføj skemaer - ét skema pr. aktivitet):

| |
|---|
| Aktivitetsnavn: |
| Gadeplansarbejde |
| Formål: |
| <ul style="list-style-type: none">• Skabe kontakt og relation til unge som har svært ved at navigere i ordinære tilbud• Fokus på at koble unge med en gadeorienteret livsstil til boligsociale indsatser• Inddragelse af lokalsamfund og forældre ift. område problematikker• Fastholde kriminalitetstruede unge i sunde fællesskaber• Øge trygheden i lokalområderne• Skabe alternativer til en gadeorienteret livsstil |
| Målgruppe(r): |
| Unge mellem 10-25 år som: |



- Har en gadeorienteret livsstil
- Er kriminalitetstruet
- Hvor der er en bekymring ift. negativ social kontrol og radikalisering.

Indhold og praksis:

Opsøgende børne- og ungearbejde består af en indsats på gadeplan, hvor aktiviteten indebærer, at medarbejderne er opsøgende i forhold til områdets børn og unge. Der har en gadeorienteret livsstil / er kriminalitetstruede eller blot falder udenfor de ordinære tilbud.

I denne aktivitet arbejdes der med at skabe dialog og opnå en tillidsbaseret relation til den enkelte unge og dennes forældre for dermed at kunne snakke om den problematiske adfærd i boligområdet og/eller private forhold.

På den baggrund bliver det muligt at målrette brobygningen til relevante aktører og i det hele taget at arbejde målrettet med at bane vejen i retning af mere uddannelse eller job/fritidsjob.

Metoden til arbejdet med den opsøgende børne- og ungeindsats inkluderer:

- Tillidsskabende og opsøgende relations-arbejde på gadeplan
- Inddragende netværksmøder (møder mellem udsatte familier og deres børn, samt professionelle faggrupper), hvor målet er fælles koordinering, fælles aftaler og et konstruktivt samarbejde.
- I denne sammenhæng skal den boligsociale medarbejder sikre, at den rette faglighed er repræsenteret, som kan støtte den unge og familien i at aftale en koordineret og helhedsorienteret plan for forbedring af den unges livssituation.
- Brobygning til foreningslivet og andre fritidstilbud. Den Boligsociale gadeplansindsats foregår gennem et tæt samarbejde med Fredericia Kommunes gadeteams medarbejdere, klubmedarbejdere, frivillige netværk og beboerne i lokalområdet, således at der videndes om evt. grupperinger i bygninger, parkeringskældre, opgange mv. Det betyder, at de opsøgende medarbejdere via indsatsen har indgående kendskab til grupperinger, der evt. hænger ud i området.
- Den viden, som de opsøgende medarbejder har og får om området og dets ungegrupperinger videreformidles via møder i TOT, så videndeling sikres til en målrettet tværfaglig indsats.
- Denne vidensdeling foregår naturligvis indenfor overholdelse af gældende regler/lovgivning vedr. deling af personoplysninger. Der oparbejdes et nuanceret kendskab til de unge i området, således at der kan arbejdes med deres ressourcer og ikke blot have fokus rettet mod at begrænse eventuelle problematikker.

Ligeledes giver kendskabet mulighed for at hjælpe de unge til selv at etablere aktiviteter i boligområdet og dets bygninger, som ikke allerede eksisterer.

I indsatsen kan der både arbejdes med grupper samt individorienteret.



Den mest fremtrædende part i denne aktivitet er gadeteamet i Fredericia Kommune.

Der er en bred kreds af samarbejdspartnere, der deltager på fællessekretariatets møder, hvor fælles problemstillinger drøftes og vidensdeling foregår.

Her deltager også repræsentanter fra politiet, skolen, klubmedarbejderne, samt medarbejdere fra relevante afdelinger i kommunen.

Ansvars- og rollefordeling:

Områdesekretariatet:

- Det er områdesekretariatets ansvar at facilitere og skabe brobygning mellem aktører i forbindelse med at gennemføre denne aktivitet
- At sikre planlægningen af aktiviteten i samarbejde med de kommunale aktører, herunder Gadeteam, Ungemiljøer, Ungdomsskolen og øvrige kommunale tilbud i den enkelte zone
- At understøtte de unge, så de ledes hen til præcist de kommunale aktører/tilbud, hvor de kan opnå at få den bedste støtte, vejledning og oplevelse af tilhørsforhold og fællesskab
- At evaluere og følge op i forhold til succeskriterierne
- At sørge for vidensdeling og samtykkeerklæringer, hvor dette er påkrævet
- At sikre tæt samarbejde med politiet og skolerne omkring den unge
- At have opmærksomhed på, hvorvidt der er brug for ekstra støtte i form af f.eks. mentor eller andre tilbud i forhold til den unge
- Sikre koblingen mellem forældre grupper og negative område tendenser, i børn- og ungekulturen

Fredericia Kommune

- At sørge for, at Gadeteam bidrager aktivt og i tæt samarbejde med helhedsplanen i forhold til det opsøgende arbejde, samtykkeerklæringer og vidensdeling
- At understøtte med hjælp til at skabe positiv medieomtale, når der er skabt særligt positive resultater
- Indkaldelse af netværksmøder

Aktivitetsnavn:

Brobyggende fritidsaktiviteter for børn og unge

Formål:

- At arbejde bredt og forebyggende med sport- og fritidsaktiviteter i områderne



- At sikre at børn og unge i boligafdelingerne føler sig trygge og er i trivsel
- At bygge bro mellem unge fra boligområderne og aktiviteter i resten af Fredericia
- At fritidsaktiviteterne har en indirekte effekt på ungdomskriminaliteten, ved at børn og unge i områderne får en mere meningsfuld fritid, styrket selvværd, styrkede sociale kompetencer og en fritid med voksensupervision
- Inddrage børn og unge i fællesskaber der ikke er gadeorienteret

Målgruppe(r):

- Børn og unge som ikke deltager i fritidsaktiviteter
- Børn og unge med en gadeorienteret livsstil
- Børn og unge som er i risiko for negativ social kontrol

Indhold og praksis:

Grundtanken for denne indsats er, at den skal bidrage til at modvirke en negativ subkultur i de afdelinger som er omfattet af Den Boligsociale Helhedsplan.

Den Boligsociale Helhedsplan har erfaret gennem flere års boligsocialt arbejde, at det er skadeligt for ungdomskulturen, hvis der skabes for mange tilbud i lokalområdet som ikke har en brobyggende metode. Det har den negative afledte effekt at børn og unge ikke har behov for at mødes med Fredericias generelle ungdom.

De unge kan derfor have en tendens til at skabe en subkultur, hvor de skaber deres egen adfærd og værdier, som gør det svært for dem at navigere uden for boligområderne.

Denne indsats har derfor til formål at understøtte de unge i at have et aktivt fritidsliv, uden for boligområderne.

Der etableres samarbejde med lokale idrætsforeninger og fritidstilbud om at arrangere aktiviteter i boligområderne.

Områdesekretariatet har til opgave at skabe et udvidet fokus på inddragelse af unge fra afdelinger som er omfattet af Den Bydækkende Boligsociale Helhedsplan, i de ordinære tilbud som der er i Fredericia.

Områdesekretariatet brobygger til lokale tilbud, så som Ungdommens Hus og foreninger.

I tilfælde af resurssvage forældre, er det den boligsociale medarbejders opgave at fastholde forældrene i deres engagement i deres barns fritidsinteresser.

Metoder for at få unge til at få en aktiv fritid:

- Forløb og events i og udenfor lokalområdet, hvor de unge kan afprøve aktiviteter.
- Områdesekretariatet har mulighed for at koble udsatte unge til reserverede pladser på ungdomsskolehold og ferieaktiviteter. Områdesekretariatet deltager i



en brobyggende overlevering, for at skabe tryghed og stabilitet for den enkelte unge.

- Områdesekretariatet laver i samarbejde med gadeteam korte adfærdsregulerende forløb, med ungegrupper som har en gadeorienteret livsstil og derfor har svært ved at navigere i almindelige tilbud.

Derudover vil indsatsen have et særligt fokus på de zoner hvor der er flest:

- Underretninger
- SSP handlingsaftaler
- Hvor gadeteam møder ungegrupper som er uden for sunde sociale fællesskaber

Ansvars- og rollefordeling:

Områdesekretariatet:

- Ansvarlige for at der etableres samarbejde med lokale civilsamfundsaktører herunder idrætsforeninger og fritidstilbud.
- Områdesekretariatet har i samarbejde med Gadeteam, et ansvar for at opsøge de unge som er uden for "ordinære" fællesskaber.
- Områdesekretariatet har ansvar for at motivere de unge og adfærdsregulere dem så de både ønsker og evner at deltage i ordinære tilbud.

Fredericia kommune har til ansvar at:

- Ungdomsskolen har til ansvar at lave 20 ungdomsskolehold årligt, som har til formål at skabe en interesse for selvvalgt læring i fritiden.
- Ungdommens Hus har til ansvar at lave arrangementer, hvor unge fra boligområderne kan afprøve det at deltage.
- F**Weeks (Fredericia Kommunes sommerferieaktiviteter) har til ansvar at lave 30 prikke pladser hvert år til unge fra boligområderne
- Gadeopsøgende team har ansvar for at motivere de unge og adfærdsregulere dem så de både ønsker og evner at deltage i ordinære tilbud.

Aktivetsnavn:

Bemandede klubber og fællesskaber

Formål:

- Give børn og unge et alternativ til en gadeorienteret livsstil
- Skabe positive fællesskaber og tryghed i boligområdet.
- Motivere børn og unge til at bruge eksisterende tilbud
- Udføre pædagogiske aktiviteter, der kan rumme forskelligheder og danner gode børnefællesskaber.

Målgruppe(r):

Børn i alderen 8-14 med fokus på børn, der har svært ved at navigere i tilbud uden for deres boligområder.

**Indhold og praksis:**

Med de lokale klubber og væresteder og Fredericia Kommune fokuseres der på at opbygge sunde fællesskaber, hvor der arbejdes med at gøre børn og unge til aktive medborgere.

Der vil være fokus på udvikling af de unges kompetencer i forhold til sociale færdigheder, kulturforståelse, idræt, demokrati, foreningsdannelse og almen dannelse.

Udover at der er et særligt fokus på udviklingen af de børn og unge der indgår i tilbuddet, er der et særligt fokus på inddragelsen af forældre og sørge for at de tager aktive valg ift. deres børns fritid.

Der arbejdes aktivt med mobiliteten blandt børn/unge, således at de opnår et tilhørsforhold til områder, steder og mennesker, der ligger uden for deres helt nære sfære.

Dette med henblik på at styrke venskaber, oplevelser, netværk og udfoldelsesmuligheder samt mindske konflikter.

Klubberne og fællesskaberne skal ses som et supplement til de ordinære kommunale klubber og fritidstilbud.

Et væsentligt sigte med denne aktivitet er, at der bygges bro til de eksisterende tilbud – med henblik på, at børn og unge motiveres til at bruge de kommunale tilbud.

Ansvars- og rollefordeling:**Områdesekretariatet:**

- Understøtte og brobygge til tilbuddene
- Koble klubberne til andre indsatser under Den Boligsociale Helhedsplan
- Sikre at der er lokaler til rådighed i lokalområderne

Fredericia kommune:

- Sikre at der bliver prioriteret medarbejderressurser
- Sikre det pædagogiske indhold
- Sikre koblingen til andre kommunale tilbud

Aktivitetsnavn:

En Platform Til Mere

Formål:

Med Den Bydækkende Boligsociale Helhedsplan, er det nødvendigt for områdesekretariatet at involvere en lang række aktører til udviklingen af afdelingerne som er omfattet af helhedsplanen.

Derfor har indsatsen til formål at afsætte medarbejderressurser til koordinering og fastholdelse af eksterne aktører.



Områdesekretariatet vil derfor have en særlig indsats til at brobygge mellem børn og unge udfordringerne i lokalområdet og relevante aktører.

Målgruppe(r):

Alle børn og unge som er bosat i afdelingerne som er omfattet af Den Bydækkende Boligsociale Helhedsplan

Indhold og praksis:

Områdesekretariatet, har et stort lokalkendskab ift. de udfordringer som der er i lokalområderne ift. børn og unge, samt hvilke aktører som har ekspertise inden for de enkelte udfordringer.

Det er ikke altid at der er behov for alle typer af indsatser, så det er områdesekretariatets opgave at have fingeren på pulsen i områderne for at kunne tilkalde eksterne aktører periodisk som en taskforce, samt laver længerevarende samarbejder, hvis behovet er der.

For at det bliver naturligt for børn og unge at benytte indsatsen, er der behov for at være en basis indsats som normaliserer brugen af lokalerne.

Basisindsatsen vil udgøres af:

- Gadeopsøgende indsatser benytter lokalerne til samtaler og relationsdannelse
- Udlånsbank af ting til at skabe en aktiv fritid, f.eks. bolde, brætspil, cykler etc.
- Fremskudt børnebibliotek
- Fritidspas benytter lokalerne til samtaler

Eksterne aktører som kan bruges til løsning af komplekse udfordringer:

- Familieafdelingen
- Politiet
- U-Turn
- Rusmiddelcentret
- Headspace
- Fredericia Bibliotek

Indsatsen vil i opstarten have et primært udgangspunkt i Medborgerhuset i Korskærparken, da størstedelen af komplekse udfordringer har været koncentreret i denne zone.

Såfremt at der opstår nye udfordringer eller at udfordringerne flytter sig, så vil den boligsociale bestyrelse have mulighed for at flytte indsatsens udgangspunkt.

Ansvars- og rollefordeling:**Områdesekretariatet:**

- Stiller medarbejderressourcer til rådighed
- Stiller lokaler til rådighed
- Skaber koblinger til relevante aktører
- Identificere relevante udfordringer
- Sikre den pædagogiske retninger og værdier for indsatsen

Fredericia Bibliotek:

- Sætte medarbejderressourcer til rådighed
- Fremskudte biblioteksindsatser ifht. sprogudvikling og læselyst

Delaftale for indsatsområdet "Sammenhængskraft og medborgerskab"

Bestyrelsen for den boligsociale indsats har ansvar for, at denne delaftale til hver en tid understøtter de overordnede mål i den strategiske samarbejdsaftale. Delaftalerne er således bilag til den strategiske aftale og skal altid ses i sammenhæng hermed.

Bestyrelsen har ligeledes ansvar for, at delaftalen til hver en tid afspejler de aktiviteter og samarbejder, der gennemføres i boligområdet.

Beskrivelsen af områdets problemkompleks inden for dette indsatsområde fremgår af den strategiske aftale.

Navn på den boligsociale indsats, som delaftalen vedrører:

Bydækkende Boligsocial Helhedsplan, Fredericia

Delaftalen gælder fra - til:

01.01.2023 - 31.12.2026

Delaftalens parter:

- Chef for Beskæftigelse og Borgerservice, Fredericia Kommune
- Chef for Børn og Skole, Fredericia Kommune
- Chef for kultur og Idræt, Fredericia Kommune
- Chef for Senior og Sundhed, Fredericia Kommune
- Regionskonsulent, Dansk Flygtningehjælp, Region Syddanmark
- Bestyrelsesformand for Almue Retsjælpen

Delmål og indikatorer for indsatsområdet

Der skal opsættes delmål for nærværende indsatsområde samt indikatorer, der sikrer, at der løbende kan følges op på disse.



Delmål skal forstås som 'skridt på vejen' til at opnå de overordnede mål jf. den strategiske aftale og beskriver de konkrete succeser, der ønskes opnået med de aktiviteter, der iværksættes inden for dette indsatsområde.

Indikatorer er variable, der bruges til at vise, om delmålene opnås. Som inspiration stiller Landsbyggefonden en liste over relevante indikatorer til rådighed. Der kan suppleres med indikatorer, som de lokale parter vurderer vigtige for den lokale indsats.

Delmål og de dertil knyttede indikatorer kan enten relatere sig til det samlede antal aktiviteter eller til enkelte aktiviteter, der iværksættes inden for dette indsatsområde.

Formålet med delmål og indikatorer på dette niveau er årligt at følge udviklingen hos de konkrete målgrupper/områder, som de boligsociale aktiviteter arbejder med inden for indsatsområdet. Jo tættere på målgruppen det er muligt at komme med tilgængelige data, jo bedre grundlag er der for at vurdere aktiviteternes virkning samt foretage lokal justering, når dette evt. er nødvendigt.

Delaftalens parter og bestyrelsen har ansvar for løbende at følge op på delmålene.

| Delmål | Indikator | Baseline boligområde/ målgruppe | Evt. anden baseline | Baseline år | Datakilde |
|---|---|--|----------------------------|--------------------|---------------------|
| Forbedring af fysisk sundhed gennem øgning af fysisk aktivitet til 27,7% (svarende til niveau fra 2010) | Andel af fredericianere, der deltager i fysisk aktivitet. | 18,2 % af fredericianere dyrker moderat til hård fysisk aktivitet i fritiden | | 2021 | Sundhedsprofil 2021 |
| Forbedring af mental sundhed, så 9,3% angiver at de har dårligt mentalt helbred (niveau fra 2010). | Andel af fredericianere, der angiver at de har dårligt mentalt helbred. | 18,6 af fredericianerne har dårligt mentalt helbred | | 2021 | Sundhedsprofil 2021 |
| Øgning af valgdeltagelse i boligområder i den bydækkende helhedsplan | Valgdeltagelsestal | 58,8 % valgdeltagelse – alle zoner | | Kommunalvalg 2017 | LBF beboerdata |

Aktiviteter, som skal bidrage til indfrielsen af delmålene for indsatsområdet og understøtte opnåelsen af de overordnede mål jf. den strategiske samarbejdsaftale:

- Bæredygtige fællesskaber
- Familieindsatser
- Vejledningsbutikken
- Økonomisk vejledning til forebyggelse af udsættelser

Medarbejderressourcer for indsatsområdet:

Antallet af timer er angivet på ugentlig basis

- Områdesekretariatet: 37 timer



- Borgerservice: 5 timer
- Sundhedsområdet 5 timer

Sammenhæng med den kommunale indsats i boligområdet:

Indsatserne under denne delaftale har til formål, at medvirke til at en række af beboernes udfordringer bliver afhjulpet, inden de vokser sig for store. Erfaringerne fra tidligere helhedsplaner viser, at der er beboere i områderne, som har en begrænset viden ift. hvordan man kommer i kontakt med det kommunale system for at modtage den rette hjælp. Det skyldes ofte en begrænset viden om det omkringliggende samfund samt et begrænset socialt netværk.

Den Bydækkende Boligsociale Helhedsplan har en bred vifte af indsatser, hvilket giver et udvidet kendskab til lokalområdernes beboere og deres livssituation. Derfor har Den Bydækkende Boligsociale Helhedsplan mulighed for at agere som en styrkelse af de udsatte beboeres netværk og dermed sørge for, at de får den rette hjælp rettidigt.

Ved at lave vejledningstilbud i lokalområderne, vil der være mulighed for at give beboerne en tryk base samt til at søge råd og vejledning, for derefter at bygge bro til ordinære kommunale tilbud.

Den Bydækkende Boligsociale Helhedsplan har derfor et udvidet fokus ift. etablering af fællesskaber, som har til formål at skabe relationer beboere imellem samt skabe et udvidet kendskab til de tilbud, som der er i lokalområdet.

Den Bydækkende Boligsociale Helhedsplan har samtidigt til formål at etablere kulturer i zonerne, som gør det attraktivt for eksterne aktører at lægge deres resurser i lokalområdet.

Revision af delaftalen (Eventuelle reviderede aftaler skal ikke fremsendes til Landsbyggefonden, men fonden skal om nødvendigt til enhver tid kunne rekvirere ajourførte delaftaler):

Eventuelle ændringer i delaftalen godkendes af Den Bydækkende Boligsociale Helhedsplans bestyrelse, og det er herefter boligorganisationens ansvar at tilse, at den reviderede aftale altid fremstår opdateret, da den til hver en tid skal kunne rekvireres af LBF i senest reviderede udgave. Landsbyggefonden skal ikke godkende ændringer i delaftaler, men skal til hver en tid kunne rekvirere opdaterede aftaler.

Aktivitetsnavn:

Bæredygtige fællesskaber

Formål:**Formål**

- At mindske ensomhed gennem meningsfulde fællesskaber
- At øget beboernes sundhed gennem trivsel, sameksistens og fællesskaber
- At styrke frivillighed i boligområderne
- Styrke deltagelse i lokal og nationaldemokratiet

Mål



- Brobygger udsatte beboere over i bæredygtige fællesskaber
- Et stærkt, handlekraftigt civilsamfund med inkluderende fællesskaber, der skaber øget engagement og frivillighed
- Skabe en platform for relevante civilsamfundsaktører
- Øget valgdeltagelse

Målgruppe(r):

Målgruppen for indsatsen er:

- Børn, unge og voksne, for hvem aktiviteterne i de bæredygtige fællesskaber kan mindske udsathed og ensomhed
- Familier, hvor f.eks. begrænsede danskundskaber eller manglende systemforståelse vanskeliggør deltagelse i forskellige former for fællesskaber
- Alle beboere, der har brug for fællesskab, netværk og øget sundhed

Målgruppen er karakteriseret ved at være særligt udsatte i forhold til f.eks. ensomhed, manglende netværk, manglende kendskab til rettigheder og muligheder eller begrænset forståelse af sammenhænge pga. f.eks. sproglige udfordringer.

Indhold og praksis:

Gennem aktiviteten skabes der meningsfulde fællesskaber mhp. at styrke sammenhængskraften i lokalområderne.

Herunder bl.a.:

- Styrkelse af beboernes medborgerskab og demokratiske dannelse
- Aktiviteter til styrkelse af fysisk og psykisk sundhed og trivsel
- Understøtte kultur- og idrætsforeningers aktiviteter og initiativer i boligafdelingerne
- Understøtte afdelingsbestyrelsernes og frivillige beboeres initiativer
- Skabe synergieffekt på tværs af samarbejdspartnere, beboergrupper og boligafdelinger

Eksempler på samarbejder:

- Madfællesskaber i samarbejde med flere boligafdelinger og Fødevarerbankens Madfællesskaber
- Værestedet Hyggen (fællesskab for psykisk sårbare)
- Understøttelse af lokale foreninger
- Aktiviteter i forbindelse med valg handlinger
- Kontinuerlig dialog og opmærksomhed på demokratiske processer

Herudover at være aktiv i forhold til:

- Understøtte nye initiativer og inspirere til nye aktiviteter og initiativer
- Bidrage til motivationen, fastholdelsen og udviklingen af eksisterende og nye fællesskaber og frivillige
- Understøtte lokale aktører i rekruttering af frivillige

Ansvars- og rollefordeling:

**Områdesekretariatet**

- Understøtte arbejdet med at facilitere de fysiske rammer i samarbejde med afdelingsbestyrelserne
- Koordinere i forhold til øvrige aktiviteter i Den Bydækkende Boligsocial Helhedsplan Fredericia, herunder primært aktiviteter under dette indsatsområde
- Facilitere i forhold til nye og eksisterende samarbejdspartnere og rekruttering af beboere og frivillige ind i aktiviteterne
- Sikre viden og data om aktiviteten til Den Bydækkende Boligsocial Helhedsplan Fredericia i forhold til succeskriterierne

Afdelingsbestyrelserne:

- Facilitere de fysiske rammer
- Proaktivt at arbejde med velkomst af nye beboere og rekruttering af frivillige kræfter

Den Bydækkende Boligsocial Helhedsplans bestyrelse:

- Prioritere indsatsens zoneplacering, baseret på anbefalinger fra Områdesekretariat og styregrupper. Anbefalingerne er baseret på socialfaglige vurdering og monitoreringsværktøjets data

Aktivitetsnavn:

Familieindsatser

Formål:**Formål**

- At styrke familier, der har udfordringer i dagligdagen
- Understøtte forældre, så de får mulighed for at øge egne børns og unges muligheder for et godt ungdomsliv, arbejdsliv samt et sundt og godt liv
- At støtte op om særligt udsatte familier generelt i forhold til at mindske udfordringer med at forstå det omgivende samfunds sammenhænge.
- At styrke forældre og dermed styrke børn og unges livschancer

Mål

- Indsigt i og forståelse for sammenhænge i samfundet, herunder sundhed, ungdoms- og skoleliv, arbejdsmarkedet osv.
- At bidrage til udbygning af netværk og udviklende fællesskaber og sammenhænge med eksterne samarbejdspartnere og børnenes og de unges skole og fritidsliv

Målgruppe(r):

Målgruppen for indsatsen er:

Primært fokus er i første omgang familier, der har nogle af nedenstående udfordringer:



- Begrænset netværk
 - Kulturelle udfordringer
 - Helbredsmæssige udfordringer
 - Ensomhed
 - Presset økonomi
 - Begrænset indsigt i egne muligheder og rettigheder
 - Udfordringer ift. familiestrukturer
- Særligt fokus på forældre af anden etnisk herkomst end vestlig.

Indhold og praksis:

Gennem samarbejde med interne og eksterne samarbejdspartnere etableres familiegrupper i lokalområderne. Alt efter lokalt behov kan familiegrupperne understøttes med viden om f.eks.:

- Relation- og kapacitetsopbygning
- Opdragelse af børn i et andet samfund end det, man selv er opdraget i
- Forskellige normer og værdier
- At træffe valg, muligheden og baggrunden herfor
- Kulturspecifikke dialoger om, hvordan vi gør det bedste for børnene og de unge
- Hvad forstås ved negativ social kontrol
- Kommunikation med børn og unge, herunder aktiv lytning og budskaber
- Bekymringer, herunder tillid og mistillid. Håndtering af bekymringer
- Identitet, identitetsforandring og -udvikling
- Familiemønstre
- Stress og stresshåndtering
- Reaktioner på unormale oplevelser
- At reagere med følelser
- At skabe engagement og motivation til læring, fællesskaber og et givende og bidragende liv og arbejdsliv

Praksis:

Familiegrupperne bliver etableret, med udgangspunkt i de problematikker som frontpersonalet møder i dagligdagen, hvor udfordringerne ligger udover den klassiske, kommunale opgave.

Eks.

- Beskæftigelsesmedarbejdere som møder forældre, der har svært ved at balancere arbejdsliv med forældreskab
- Forældre til kriminalitetstruede unge
- Forældre som ønsker højere grad af fællesskab i deres lokalområde

Eksempler på eksisterende samarbejdspartnere:

- Dansk Flygtningehjælp
- Sundhedsområdet i kommunen
- Skole- og fritidsområdet
- Fredericia Bibliotek
- Kirken



- Kulturforeningerne

Ansvars- og rollefordeling:**Områdesekretariatet**

- At sikre et højt fagligt niveau, samt at sikre forløb er i sammenspil, med de resterende indsatser i Den Bydækkende Boligsociale Helhedsplan
- At understøtte arbejdet med at facilitere de fysiske rammer i samarbejde med boligafdelingsbestyrelser, kirker, kulturforeninger mv.
- At koordinere i forhold til øvrige aktiviteter i Den Bydækkende Boligsociale Helhedsplan, herunder primært aktiviteter under dette indsatsområde
- At facilitere i forhold til nye og eksisterende samarbejdspartnere og rekruttering af relevante samarbejdspartnere ind i aktiviteterne
- Sikre viden og data om aktiviteten til Den Bydækkende Boligsociale Helhedsplan Fredericia i forhold til succeskriterierne

Afdelingsbestyrelser, Hannerup kirke, bibliotek, sundheds- og familieafdelingen, kulturforeninger etc.

- Facilitere de fysiske rammer
- Være understøttende og aktive i forhold til, at aktiviteten og de fysiske rammer er meningsgivende for målgruppen og deres børn
- Proaktivt at arbejde med koordinering af og velkomst af kvinderne, børnene, samarbejdspartnere og nytilkomne i gruppen
- Bidrage med faglige kompetencer og medarbejderressurser

Fællesansvar

- Alle samarbejdspartnere har fælles ansvar for at bidrage konstruktivt og imødekommende i forhold til indholdet i aktiviteten. Også i forhold til hinanden og nuværende samt evt. nye samarbejdspartnere i aktiviteten
- Helhedsplanens ledelse og ledelsen hos samarbejdspartnerne er i tæt samarbejde ansvarlige i forhold til personaleledelse, forventningsafstemning, koordinering, planlægning, medarbejderressourcer, vilkår, evalueringer etc.

Boligsocial bestyrelse:

Prioritere indsatsens zoneplacering, baseret på anbefalinger fra områdesekretariatet og styregrupper. Anbefalingerne er baseret på socialfaglige vurderinger og monitoreringsværktøjets data.

Aktiviteter, som skal bidrage til indfrielsen af delmålene for indsatsområdet (tilføj skemaer - ét skema pr. aktivitet):

**Aktivitetsnavn: Vejledningsbutikken****Formål:**

- At tilbyde et bredt og åbent informations- og vejledningstilbud til alle beboere
- At skabe tryghed, trivsel, godt naboskab og sammenhængskraft i boligområderne ved at hjælpe beboerne til bedre at kunne håndtere deres egen livssituation
- At skaffe den nødvendige vejledning, der over tid kan være med til, at beboerne selv opnår de fornødne færdigheder
- At forebygge og forhindre at beboere oplever fagedudsættelser, øget økonomisk gæld og sanktioner

Mål

Vejledningsbutikkens mål har et tosidet sigte:

- At vejlede beboerne og hjælpe dem med at overkomme de udfordringer som de møder i deres dagligdag: det kan såvel være at vejlede og hjælpe med akut opståede udfordringer, samt vejlede og hjælpe dem i deres møde med systemet og offentlige myndigheder. Desuden har Vejledningsbutikken som mål at henvise beboerne og give beboerne klarhed om de hjælpende foranstaltninger, der eksisterer, og som beboerne kan benytte for at overkomme deres udfordringer
- Vejledningsbutikken skal indfri målet om at få beboerne til selv at tage ansvar for aktiviteter og give beboerne redskaber til at være handlende agenter på deres egne udfordringer. Vejledningsbutikkens aktivitet er at give beboerne mulighed for hjælp-til-selvhjælp, at frigøre beboerne for afhængighed af de boligsociale medarbejdere ved, i stedet at få beboerne til selv at håndtere dagligdagens praktiske udfordringer fremadrettet, til fordel for både tryghed og trivsel i deres egen hverdag og generelt blandt boligområdernes beboere.
-

Målgruppe(r):

- Beboere med begrænset netværk
- Udsatte beboere
- Personer som har svært ved at navigere i den kommunale ramme

Indhold og praksis:

I de fire bydækkende zoner findes der en større andel af beboere der af sociale, fysiske, psykiske eller kulturelle årsager er udfordrede i deres hverdag og dermed ikke har det store overskud. De har ofte svært ved eksempelvis at læse og forstå breve fra kommunen, læger, psykiatere, advokater, styrelser mv. Ligeledes er de udfordrede på brugen af IT, herunder brugen af borger.dk, NemID, E-Boks, mv.

Der brobygges til de rette kommunale instanser i forhold til at hjælpe beboerne videre. Ligeledes kan beboere opleve udfordringer, der kræver juridisk bistand. Den juridiske bistand kan hjælpe med at klarlægge beboernes udfordrede situation samt oplyse om muligheder for hjælp.

**Beboerservice:**

Beboere kan en dag om ugen komme i Vejledningsbutikkens beboerservice og få information og vejledning.

Dette gennemføres som en særlig helhedsplansaktivitet i samarbejde med Almue Retshjælpen biblioteket, Frivilligcenter Fredericia, Fredericia Kommune herunder Borgerservice og de øvrige frivillige foreninger i områderne. Vejledningsbutikkens beboerservice er faciliteret af boligsociale medarbejdere og er som udgangspunkt bemanded af særligt fremskudte medarbejdere fra Almue Retshjælpen.

Ansvars- og rollefordeling:**Områdesekretariat:**

- Koordinere blandt aktørerne på området
- Ansvarlig for at der er lokaler til rådighed
- Sørge for at beboerne har bevidsthed om tilbuddet
- Afsætte medarbejderressurser
- Sikre at andre indsatser i Den Bydækkende Boligsociale Helhedsplan visiterer til tilbuddet

Almueretshjælpen:

- Sikre medarbejderressurser
- Sikre vidensdeling vedr. relevante lovændringer mmm.

Borgerservice:

- Sikre at medarbejdere har hurtig adgang til Borgerservice og Ydelsesafdelingen
- Bidrage til opkvalificering og vidensdeling til frontmedarbejdere
- Bidrage til oplægsaftner og opkvalificering af beboere efter aftale

Aktiviteter, som skal bidrage til indfrielsen af delmålene for indsatsområdet (tilføj skemaer - ét skema pr. aktivitet):**Aktivitetsnavn: Økonomisk vejledning til forebyggelse af udsættelser****Formål:**

Formålet er at yde økonomisk vejledning til beboere, der er økonomisk udfordret. At blive sat uden for bolig har en række vidtgående konsekvenser, både økonomisk og socialt. Økonomisk, fordi det at blive sat uden for bolig ofte er startet i tidlig proces, hvor ophobning af økonomiske udfordringer såsom misligholdelse af regninger, gæld og restancer, aktiverer risikoen for at blive sat ud af bolig; Socialt, fordi det at blive sat uden for egen bolig ofte igangsætter risikoen for en yderligere social sårbarhed, hvor udsættelse kan påvirke forældre og deres børn. Indsatsen er i forlængelse af Vejledningsbutikken og følger den.

Økonomisk vejledning og forebyggelse af udsættelser har derfor tre overordnede formål



- Personbåren økonomisk vejledning der sikrer at beboerne får styr på deres økonomi og derved fastholdelse af deres bolig
- At sikre boligorganisationer økonomiske besparelser ved udsættelse
- At forebygge social udsathed i opløbet og minimere beboernes mulige kontakt med det kommunale system

Samlet set en økonomisk og tidsmæssig besparelse for den udsatte, for boligorganisationerne og kommunerne.

Målgruppe(r):

Målgrupperne er alle beboere i områderne, der har økonomiske udfordringer eller er i risiko for at blive sat uden for bolig

Indhold og praksis:

Økonomiske udfordringer kan vise sig som et vedvarende problem for særligt udsatte personer og familier. Ligeledes kan økonomiske udfordringer opstå pludseligt og uventet, og derfor aktivere akut behov for vejledning. Generelle prisstigninger på dagligdagens fornødenheder samt prisstigninger på faste udgifter, kan pludseligt udgøre et uoverstigeligt økonomisk problem. Og særligt er beboere der hverken har fast indkomst eller som ingen indkomststigninger har i sigte, i risiko for at ende i økonomiske udfordringer der, i værste fald, kan ende i en udsættelse fra bolig.

Beboere kan en dag om ugen blive vejledt om deres økonomiske udfordringer. Aktiviteten er faciliteret af en boligsocial medarbejder, der både yder vejledning samt henvisning til samarbejdspartnere, der kan yde supplerende vejledning om økonomiske forhold.

Der er indgået aftale med Fredericia Kommune om 'Rød kort-ordning', der giver mulighed for at sagerne får høj prioritering og kortere sagsgange ved kommunale aktører.

Ansvars- og rollefordeling:**Områdesekretariat:**

- Koordinere blandt aktørerne på området
- Ansvarlig for at der er lokaler til rådighed
- Sørge for at beboerne har bevidsthed om tilbuddet
- Sikre at der er den rette faglighed
- Afsætte medarbejder resurser

Almueretshjælpen:

- Sikre medarbejderresurser
- Sikre vidensdeling vedr. lovændringer etc.

Borgerservice:

- Sikre at medarbejdere har hurtig adgang til Borgerservice og Ydelsesafdelingen
- Bidrage til opkvalificering og vidensdeling til frontmedarbejdere
- Bidrage til oplægsaftner og opkvalificering af beboere efter aftale

Bilag

Kommissorium/forretningsorden for bestyrelsen for Helhedsplan Fredericia 202



| | |
|--|---|
| 1. Formål | Bestyrelsen skal sikre de overordnede rammer og retning og sikre koordinering og effektiv styring af den lokale boligsociale indsats og prioritere på tværs af alle niveauer og organisationer, herunder boligorganisationer, boligafdelinger og Fredericia Kommune samt kommunens bagland jf. Landsbyggefondens regulativ om tilskud til boligsocial indsats i udsatte almene boligafdelinger. |
| 2. Nedsættelse og sammensætning | <p>Der nedsættes én bestyrelse for Helhedsplan Fredericia 2023 - 2026.</p> <p>Bestyrelsen for Fredericias boligsociale helhedsplan består af:</p> <p>Boligkontoret Fredericia Direktør</p> <p>Projektchef, Den Boligsociale Helhedsplan (projektchef er uden stemmeberettigelse)</p> <p>Boli.nu Direktør</p> <p>Fredericia Kommune Direktør</p> <p>Arbejdsmarkedschef</p> <p>Business Fredericia Erhvervsdirektør</p> <p>I bestyrelsens møder deltager uden stemmeret projektchefen og souschefen, som referent for bestyrelsen i Helhedsplanen i Fredericia og nøglemedarbejdere fra Fredericia Kommune og boligorganisationerne kan deltage ad hoc.</p> |
| 3. Mødefrekvens | Bestyrelsen mødes ved fire faste møder årligt. |
| 4. Opgaver | <p>Bestyrelsen sikrer, at den vedtagne helhedsplan gennemføres som planlagt.</p> <p>Bestyrelsen følger udviklingen i helhedsplanen og kan foretage justeringer af indsatserne i takt med at de udvikles lokalt, så længe at retningen og prioriteringen i den strategiske samarbejdsaftale overholdes.</p> <p>Bestyrelsen følger målopfyldelsen i forhold til økonomien og indsatsområderne.</p> |



| | |
|------------------------------------|---|
| | <p>Bestyrelsen sikrer, at den konkrete boligsociale udvikling i Fredericia og i helhedsplanen drøftes på baggrund af boligorganisationernes og Fredericia Kommunes viden, undersøgelser og evalueringer med relevans for den boligsociale indsats samt de indsamlede nøgletal.</p> <p>Bestyrelsen sikrer, at den boligsociale indsats koordineres med og understøtter Fredericia Kommunes initiativer for boligområdet.</p> <p>Bestyrelsen påser, at de relevante kommunale aktører og Landsbyggefonden holdes orienteret om den boligsociale helhedsplan, og at kommunen og LBF inddrages i nødvendigt omfang.</p> |
| 5. Kompetence og beføjelser | <p>Bestyrelsen skal godkende eventuelle ændringer i delaftalerne. Større ændringer, herunder ændringer i den strategiske samarbejdsaftale og budget skal godkendes af Landsbyggefonden. Bestyrelsens kompetence omfatter den boligsociale helhedsplan i Fredericia.</p> <p>Bestyrelsen udarbejder og beslutter en forretningsorden, der indeholder bestemmelser om, hvordan der træffes beslutninger, hvor ofte bestyrelsen mødes ordinært, hvilke deadlines der er for udsendelse af dagsorden mv.</p> <p>Der tilstræbes konsensus i den boligsociale bestyrelse. Hver boligorganisation og Fredericia Kommune har én samlet stemme i den boligsociale bestyrelse, uafhængig af hvor mange medlemmer de hver især er repræsenteret med i den boligsociale bestyrelse. Eventuelle afstemninger afgøres ved flertal.</p> <p>Som udgangspunkt er det mødeleder, der under hvert punkt konkluderer bestyrelsens beslutning på baggrund af drøftelserne. Såfremt der ikke er indsigelser, erklæres punktet for afgjort. Ved særstandpunkter kan dette på anmodning indgå i referatet.</p> |
| 6. Sekretariatsbetjening | <p>Sekretariatsbetjeningen af bestyrelsen varetages af projektchefen i helhedsplanen i Fredericia.</p> <p><i>De primære opgaver er:</i></p> <ul style="list-style-type: none">- Forberedelse, planlægning og efterbehandling af bestyrelsesmøder- Præsentation af status og data fra boligsociale helhedsplaner |

| | |
|---------------------------------------|--|
| | - Udarbejdelse af indstillinger og anbefalinger til bestyrelserne |
| 7. Formandskab for bestyrelsen | Direktøren for Boligkontoret Fredericia |
| 8. Ændringer/tilføjelser | Ændringer eller tilføjelser til kommissoriet kan kun finde sted ved konsensusbeslutning og efterfølgende godkendelse i Landsbyggefonden. |

Boligsocial beredskabsplan

Som del af den samlede helhedsplan skal alle boligsociale indsatser have udarbejdet en beredskabsplan. Beredskabsplanen udarbejdes i nærværende skabelon.

Beredskabsplanen skal være godkendt og underskrevet af de involverede parter og godkendt af Landsbyggefonden inden tilsagn.

Planen bringes i anvendelse ved opståede situationer i det berørte boligområde, som kræver, at der handles og/eller orienteres.

Formål

Det overordnede formål med områdets beredskabsplan er:

Til enhver tid at kunne effektuere en sammenhængende og koordineret indsats i lokale krisesituationer.



En krisesituation defineres i denne forbindelse som en situation, hvor lokale beboere og/eller institutioner, virksomheder samt foreninger påvirkes af uro såsom skyderi, ildspåsættelse, hærværk, overfald, slåskampe og anden voldsom uro.

Det gælder også situationer, hvor der opstår uro omkring særlige begivenheder i bydelen, som vurderes, kan afføde u hensigtsmæssige adfærd fra udsatte grupper. At sikre at der er samarbejde og handlemuligheder, til at arbejde præventivt. Såfremt at der sker en negativ udvikling i boligområderne, så potentielt vil kunne eskalere.

Øvrige formål med beredskabsplanen:

- At begrænse og afhjælpe eventuelle skader på personer, ejendom og miljø ved ulykker og katastrofer, herunder akut opståede kriser i boligområdet.
- At forebygge og begrænse skade på bydelens omdømme til gene for de mange beboere.
- At formidle korrekt og rettidig information til bydelens borgere, institutioner, virksomheder, foreninger og presse.
- At aktivere civile, lokale netværk, således beboerne aktivt kan medvirke til at skabe ro og en løsnings- og samarbejdsorienteret tilgang til problemet og dets eventuelle løsninger.

1 Deltagere i beredskabet

Beredskab som aktiveres på Politiets foranledning, når der er en politisag: Deltagerkreds

(nedenfor kaldet beredskabsgruppe 2):

- Syddjyllands Politi, Fredericia v/Thorbjørn Bruun (i samarbejde med vagtcentral): tbr006@politi.dk / 40 33 43 06
- SSP, v/ Hrolf Langgård Petersen, Koordinator: hrolf.petersen@fredericia.dk / 20 95 81 87
-
- Chef for Beskæftigelse og Borgerservice: Sanela Ljeskovica, sanela.ljeskovica@fredericia.dk / 20 95 91 48
-
- Chef for unge og uddannelse, Fredericia Kommune: Rasmus Balder Larsen / 25 65 23 49 / Rasmus.h.larsen@fredericia.dk

2 Boligorganisationernes ledelse

- Direktør Boligkontoret Fredericia Finn Muus/ 40 26 54 13/ Fm@boligfa.dk
- Direktør Boli.nu Jens Christian Lybecker/ 23 62 69 81 / Jcl@boli.nu



- Projektchef for den boligsociale helhedsplan Kasper Søstrøm Müller /24 91 57 96 / Ksm@boligfa.dk

Beredskab som aktiveres af enten kommune, boligorganisationer eller Områdesekretariatet, når der ikke er en politisag: Deltagerkreds

(nedenfor kaldet beredskabsgruppe 1):

- SSP, v/ Hrolf Langgård Petersen, leder: hrolf.petersen@fredericia.dk / 20 95 81 87
- Chef for unge og uddannelse, Fredericia Kommune: Rasmus Balder Larsen / 25 65 23 49 / Rasmus.h.larsen@fredericia.dk
- Chef for Beskæftigelse og Borgerservice: Sanela Ljeskovicica, sanela.ljeskovicica@fredericia.dk / 20 95 91 48
- Projektchef for den boligsociale helhedsplan Kasper Søstrøm Müller /24 91 57 96 / Ksm@boligfa.dk

3 Organisering

Beredskab som aktiveres på Politiets foranledning, når der er en politisag (beredskabs):

I beredskabssituationer følger parterne som udgangspunkt Politiets anvisninger og støtter op herom. Boligsociale projektchef har ansvar for følgende handlinger i beredskabet:

- Indkalde til møder i TOT (infohus samarbejde) og Lokalråd, såfremt det vurderes nødvendigt.
- Vurdere om at der skal: informeres og aktiveres civile, lokale netværk samt afd. bestyrelser således beboerne aktivt kan medvirke til at skabe ro og en løsnings- og samarbejdsorienteret tilgang til problemet og dets eventuelle løsninger.
- At informere den boligsociale bestyrelse korrekt og rettidigt om situationen, mulige konsekvenser og mulige tiltag.
- At formidle korrekt og rettidig information til driftsafdelingerne i boligområdet, beboerne, institutioner, virksomheder, foreninger og presse.

Beredskab som aktiveres af enten kommune, boligorganisationer eller Områdesekretariatet, når der ikke er en politisag:

I beredskabssituationer aftaler partner ad hoc via telefon og / eller mail plan for videre handling og kommunikation. Boligsociale projektchef har ansvar for følgende handlinger i beredskabet:

- Indkalde til møder i TOT (infohus samarbejde) og Lokalråd, såfremt det vurderes nødvendigt.
- At informere og aktivere civile, lokale netværk samt afd. bestyrelser således beboerne aktivt kan medvirke til at skabe ro og en løsnings- og samarbejdsorienteret tilgang til problemet og dets eventuelle løsninger.



- At informere den boligsociale bestyrelse korrekt og rettidigt om situationen, mulige konsekvenser og mulige tiltag
- At formidle korrekt og rettidig information til driftsafdelingerne i boligområdet, beboerne, institutioner, virksomheder, foreninger og presse.

4 Kompetencer/handlemuligheder i beredskabssituationer

Områdesekretariatets kompetencer og handlinger i beredskabssituationer:

I tilfælde en beredskabssituation, aktiveres beredskabsplanen, der i udgangspunktet aktiverer følgende handlinger:

En akut krisesituation er opstået, og situationen er bekræftet og koordineret i en af eller begge beredskabsgrupperne (læs ovenfor: beredskabsgruppe 1 og 2).

1. Boligsocial projektchef orienterer bestyrelsen.
2. Boligsocial projektchef og udvalgte medarbejdere danner et situationsbillede, skaffer tilstrækkelige informationer om krisen, herunder evt. mediers beskrivelse af forløbet og håndterer følsomme oplysninger. Øvrige medarbejdere i sekretariatet inddrages i relevant omfang til at udføre beredskabets handlinger (leder + medarbejdere = beredskabsstab).
3. Beredskabsstaben aktiverer de forskellige elementer i beredskabsplanen herunder information til beboere, mobilisering af lokale resourcepersoner, kontakten til myndigheder, kontakt til boligorganisation og afdeling mv.

Boligsocial projektchef har ansvaret for beredskabsstaben og stabens handlinger. Boligsocial projektchef har ansvaret for at nøgtern, korrekt og rettidig kommunikation.

5 Håndtering af omverdenen

Krisehåndtering

Krisehåndteringen består fra Områdesekretariatets side at koordinere mellem de aktører som indgår i den boligsociale helhedsplan.

Område sekretariatet har derudover en opgave i at sikre en rolig, løsnings- og samarbejdsorienteret dialog med det civile samfund og beboerne i bydelen.

Arbejdsgangen er som følger:

- Relevante kommunale ledere inddrages efter behov.
- De medarbejdere, herunder kommunale fremskudte medarbejdere som har mulighed for at indgå i planen mødes i sekretariatet eller bidrager til opgaveløsningen hjemmefra.
- Medarbejderne oplyses om situationen og får en af projektchefen defineret opgave og viden, som er afstemt med øvrige parter i beredskabet. Dette danner grundlag for medarbejdernes opsøgende kontakter og formidling i



boligområdet.

- Såfremt det er relevant igangsætter medarbejderne opsøgende kontakt til beboernetværk gennem telefon, sociale medier, mail osv. Målgruppe for den opsøgende henvendelse:
- Varmemestrene og driftschefer
- Beboernetværk/-foreninger
- Frivillige i andre boligsociale aktiviteter
- Beboere som er tilknyttet aktiviteter igennem boligsocial helhedsplan
- Samarbejdspartnere i områderne fra kommunen og boligorganisationerne

Der udarbejdes en liste over, hvilke medarbejdere, der kontakter hvem. Sekretariatslederen har ansvar for at der altid findes en opdateret kontaktliste.

Krisekommunikation

- Medier: Boligsocial projektchef håndterer medier i samråd med den Boligsociale bestyrelse
- Beboere: Områdesekretariatet informerer med det formål, at give beboere mulighed for at tage vare på deres egen situation og medvirke til at skabe ro og en løsnings- og samarbejdsorienteret tilgang til problemet og dets eventuelle løsninger.
- Samarbejdspartnere: Områdesekretariatet informerer rettidigt til relevante samarbejdspartnere.

6 Underskrift

Beredskabsplanen skal være underskrevet af alle deltagere, som med deres underskrift indestår for at deltage og levere de ydelser/informationer, som er aftalt.