

LIDT FOR FREDELIG TURISME I FREDERICIA?

Arbejdsnotat om turismen i Fredericia

RESUMÉ:

Fredericia har et lidt uforløst turismepotentiale, hvor byen ikke helt har fået del i den generelle turismevækst trods de naturskønne omgivelser, den positive byudvikling - og ikke mindst - Fredericias centrale beliggenhed som lettilgængeligt knudepunkt midt i landet. Placeringen er en klar styrkeposition, særligt når det gælder den danske erhvervsturisme, men de seneste års udvikling vidner samtidig om, at være "tæt på alt" ikke altid er nok til at kunne tiltrække gæster af egen kraft. Fredericia synes at mangle en selvstændig attraktionskraft og en klar destinationsprofil. Der er samtidig brug for en opgradering af overnatningsproduktet for at kunne tiltrække fremtidens ferie- og erhvervsturister.

BAGGRUND OG KONTEKST

Fredericia skal have en ny turismestrategi, som skal sætte rammer og retning for fremtidens turismeudvikling i kommunen. Turismestrategien skal ikke kun ses som et afsæt til øget turisme i byen, men også som en løftestang for øget livskvalitet for borgerne, udvikling af oplevelses- og rekreativsmuligheder samt økonomisk og kulturel værdiskabelse i lokalsamfundet

Turismen i Fredericia har levet et lidt omskifteligt liv med varende politisk opmærksomhed, skiftende destinationssamarbejder og trods mange gode lokale initiativer, en manglende fælles retning på destinationen på tværs af både kommunale og private erhvervsaktører. Der er derfor i vid udstrækning brug for at bygge et nyt velfungerende fundament for fremtidens turismeudvikling i byen.

Strategien vil derfor hvile på et solidt vidensgrundlag, bestående af flere delanalyser som belyser turismepotentialet fra forskellige vinkler: fra statistisk analyse af turismestrukturen, over en lang række kvalitative aktørintervjuer til surveys blandt besøgende gæster.

FORMÅL: VIDENGRUNDLAG FOR DEN KOMMENDE STRATEGI

I denne del af analysen zoomer vi ind på, hvad der kendetegner turismen i Fredericia. Formålet med analysen er at tilvejebringe et vidensgrundlag for formuleringen af en ny turismestrategi for byen mod 2026.

Analysen ser blandt andet på udviklingen op til, under og efter Coronakrisen. Vi kigger på gæstesammensætning, oplevelsesudbud og sæsonudvikling og berører kapacitetsudvikling og udnyttelse for at tegne en samlet profil af turismen i området.

KONKLUSION

Analysen viser, at turismen i Fredericia ikke fik del i turismevæksten i årene op til Corona, hvor turismen både udviklede sig mere positivt på landsplan samt i de 10 udvalgte kystkommuner, som analysen bruger som sammenligningsgrundlag (KK10). Corona satte også en stopper for den spirende vækst Fredericia havde fra 2018 til 2019.

Under pandemien tog Fredericia, sammen med resten af landet, et alvorligt dyk i 2020 og nedgangen var samtidig noget større end i benchmark feltet (KK10). I skrivende stund, 2022, er turismen i Fredericia heldigvis på vej op igen.

Turismen i Fredericia er præget af mange danske overnatninger. Tendensen er blevet forstærket af Coronakrisen og gør Fredericia meget afhængigt af hjemmemarkedet. På grund af den store andel erhvervsovernatninger er Fredericia mindre sæsonafhængig end benchmark feltet. Fredericia har en stærk position på endagsturisme, både ferie og forretning, som står for halvdelen af turismeomsætningen i området. Tilsvarende er erhvervsturismen en styrkeposition for Fredericia, som omvendt ikke står så stærkt på ferieturismen. Erhvervsturismen halter dog stadig efter ferieturismen og er noget fra at have genvundet fuldt momentum efter Corona. Krydstogtturismen i Fredericia har også været ramt af Corona, men er ved at genfinde sit momentum. Krydstogtturismen udgør en mindre del af Fredericias samlede turismeomsætning, men fungerer samtidig som en signatur for Fredericia og Fredericia havn. Fredericia har en speciel overvægt af hollandske gæster, men færre tyske, norske og

SÅDAN HAR VI GJORT

Turismeanalysen bygger i væsentlig grad på et særudtræk af kommunale overnatningstal for 2017-2019 foretaget af VisitDenmark for Group NAO. Vi har valgt tre geografiske afgrænsninger:

Turisme i Fredericia defineret som turismen i Fredericia kommune

Benchmark feltet: KK10 er defineret som et benchmark af 10 kystkommuner med mellem 30.000 og 60.000 indbyggere. Det er byer, som ligner Fredericia mht. størrelse og kystplacering. De ti kystbyer er Esbjerg, Sønderborg, Kolding, Vejle, Horsens, Frederikshavn, Svendborg, Nyborg, Næstved og Helsingør

Turisme på landsplan, defineret som en gennemsnit for hele landet.

Vi har desuden inddraget kommunale data for attraktioner, turismeomsætning og deleøkonomiske overnatninger fra VisitDenmark samt supplerende kilder.

Analysen er baseret på en tidsserie fra 2017 til 2021 hvor vi zoomer ind på årene op til og lige efter Coronakrisen i 2020. 2019 udgør det seneste normalår.

svenske gæster som ellers udgør de vigtigste turismemarkeder på landsplan og ligeledes blandt andre kystkommuner i Danmark. Fredericia har haft en lille kapacitetsforøgelse ved udvidelse af eksisterende hoteller, men ikke helt nok til at skabe det betydelige løft i turismen, som fx et kombineret konference- og resort hotel af høj kvalitet kan bidrage med.

LIDT FOR FREDELIG TURISME I FREDERICIA? Sammenfattende vidner analysen om et lidt uforløst turismepotentiale, hvor Fredericia ikke helt har fået del i den generelle turismevækst trods de naturskønne omgivelser, den positive byudvikling - og ikke mindst - Fredericias centrale beliggenhed som lettilgængeligt knudepunkt midt i landet. Det sidste er en klar styrkeposition, særligt for den danske erhvervsturisme, men udviklingen vidner om at være "tæt på alt" ikke synes at være nok til at tiltrække gæster i sig selv. Perspektivet er derfor, at Fredericia synes at mangle en selvstændig attraktionskraft, en klar destinationsprofil men også en betydelig opgradering af overnatningsproduktet for at kunne tiltrække fremtidens ferie- og erhvervsturister.

TURISMEN BIDRAGER TIL DEN LOKALE ØKONOMI

Turisterne omsatte i 2019 for 974 Mio og leverede dermed et godt bidrag til den lokale økonomi. Turisternes forbrug skaber vækst på mange måder: De besøgende bruger penge på overnatningsstederne, på restauranter og attraktioner og de køber ind i detailhandlen og bruger den lokale transport.

TURISMEOMSÆTNINGEN DRIVES PRIMÆR AF HOTELLER, ENDAGSTURISME OG LIDT KRYDSTOGT

Godt 40 pct. af turismeomsætningen stammer fra den kommercielle turisme på hoteller, campingpladser, lejede feriehus med mere. Det er også værd at bemærke at Fredericia har en stor andel endagsturisme både ferie og forretning, som står for 486 mio. i turismeomsætning svarende til 50 pct. af omsætningen. Krydstogtturismen fylder kun mindre i den samlede turismeomsætning, men til gengæld er krydstogtskibenes anløb en signaturoplevelse i lokalområdet, hvor man tager imod gæster fra primært, Storbritannien, USA og Tyskland.

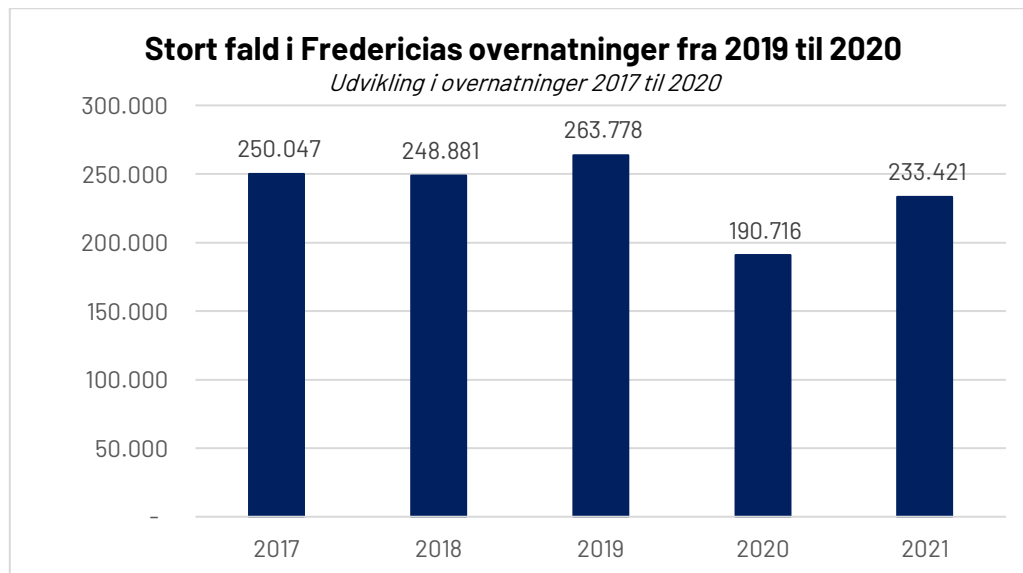
Sammenlignet med regionen og resten af landet fylder turismen relativt mindre i den samlede produktion af varer og tjenesteydelser i kommunen - henholdsvis 1,2 procent i Fredericia og 2,3 og 2,5 procent i Region Syddanmark og på landsplan. Men selvom turisme ikke fylder så meget i Fredericias samlede økonomi sammenlignet med resten af Danmark, er Fredericia mere afhængig af turismen som jobskaber. I 2019 bidrog turismeomsætningen til en jobskabelse på 1.503 job og afledte skatteindtægter på 376 mio. kr.

TURISMEN I FREDERICIA DYKKEDE DYBT UNDER CORONAKRISEN

Turismen i Fredericia og i resten af landet dykkede dybt under Coronakrisen, som satte ind i 2020, fortsat prægede 2021 og stadig trækker spor ind i 2022. Men

billedet så meget forskelligt ud på tværs af geografi, oplevelsestilbud og overnatningsformer. De store byer med mange hotelovernatninger og høj turismetæthed blev hårdest ramt, hvorimod flere kystdestinationer, særlig feriehusdestinationer, slap lidt mere nådigt relativt set.

På landsplan faldt det samlede antal overnatninger med hele 21 pct. fra 2019 til 2020. Fredericia oplevede et endnu større fald på 28 pct. fra knap 264.000 overnatninger i 2019 til godt 190.000 overnatninger i 2020. Lidt bedre så det ud for de 10 kystkommuner, hvor overnatningerne "kun" faldt med 14 pct.

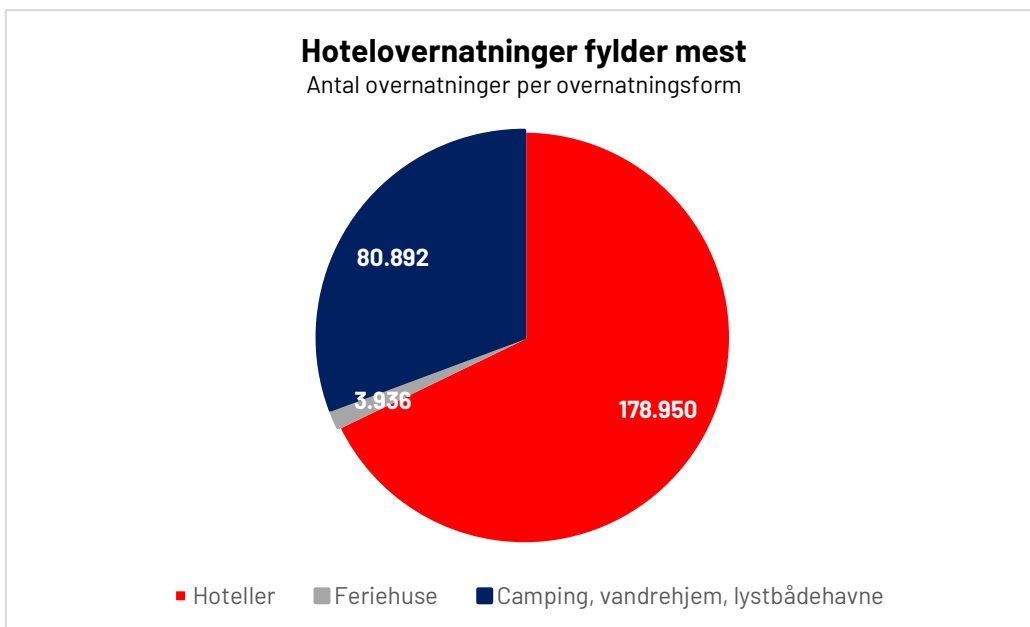


Kilde: Danmarks Statistik v. VisitDenmark

Forklaringen skal primært findes i Fredericias overnatningsudbud og dominerende turismeform. De hårdt ramte hoteller fylder relativt mere i Fredericia end i benchmark feltet. I normalåret 2019 blev godt 6 ud af 10 overnatninger foretaget på hotel eller mod godt 3 ud af 10 i benchmark feltet.

Samtidig er godt 40 pct. af alle overnatninger i Fredericia erhvervsovernatninger mod 17 pct. i konkurrentfeltet. Erhvervsturismen var, uden sammenligning, den hårdest ramte turismeform under Corona og har, som analyse vil vise, fortsat et betydeligt efterslæb.¹

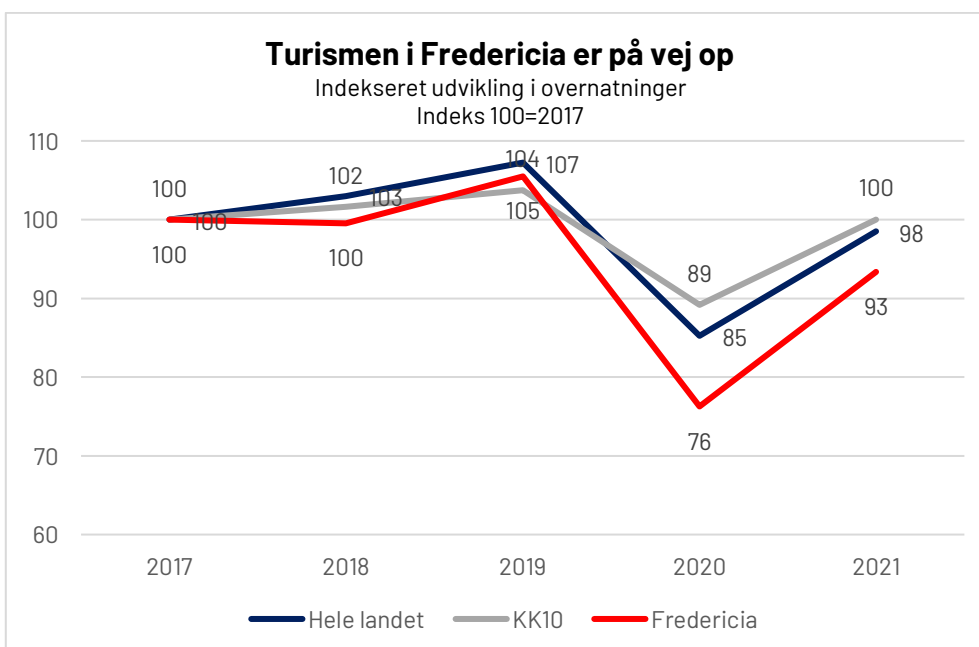
¹ Note: Det bemærkes, at antallet af registrerede overnatninger i denne rapport udgør en delmængde af alle overnatninger på destinationen. De registrerede overnatninger omfatter hoteller, vandrerhjem og feriecentre med mindst 40 senge, lystbådehavne, der frivilligt indberetter til Danmarks Statistik, campingpladser med mindst 75 enheder og lejede feriehus gennem bureauer med mindst 25 huse. Dermed kan der være overnatninger på fx mindre hoteller, campingpladser og Bed & Breakfast, som ikke er dækket i rapporten



Kilde: Danmarks Statistik v. VisitDenmark

TURISMEN ER PÅ VEJ OP IGEN

Både i Fredericia, på landsplan og i benchmark feltet er turismen så småt på vej op. Som figuren nedenfor viser, er turismen på landsplan næsten, men ikke helt, på niveau med årene før Corona. De 10 kystkommuner, som udgør vores benchmark felt, ser derimod ud til at have genvundet fuldt momentum i forhold til 2017. Noget værre ser det ud for Fredericia, som forsat har et betydeligt efterslæb i antallet af overnatninger.



Kilde: Danmarks Statistik v. VisitDenmark

SPIRENDE VÆKST I FREDERICIA ÅRET FØR CORONA

På landsplan udgjorde 2019 endnu et rekordår for dansk turisme med en vækst fra 2017 til 2019 på 7 pct. Fredericia og de 10 kystnære kommuner var også pænt med på vækstkurven med en stigning på hhv. 5 og 4 pct. fra 2017 til 2019. Dermed satte Corona en effektiv stopper for den spirende vækst i Fredericias turismeudvikling som sås fra 2018 til 2019.

Til gengæld er vækstkurven stejl fra 2021, hvor antallet af overnatninger er steget med hele 22 pct. i Fredericia i mens stigningen kun var på 12 pct. i benchmark feltet. Upåagtet, at turismen er på vej op igen, er det langt fra ensbetydende med, at turisterhvervet ikke fortsat kan mærke de økonomiske efterdønninger fra krisen.

Det seneste overnatningstal fra Danmarks Statistik viser positive takter for årets første 4 måneder, som med godt 64.000 overnatninger svarende til 2 pct. flere overnatninger lige topper rekordåret 2019. Dog er Fredericia ikke helt med på væksten på landsplan som ligger på solide 11,5 pct.

FLERE DANSKE OG FÆRRE UDENLANDSKE OVERNATNINGER

I hele landet var det i høj grad de danske overnatninger, som trak niveauet op under Coronakrisen. I Fredericia steg andelen af danske overnatninger fra at udgøre godt 79 pct. af overnatninger i 2019 til at udgøre knap 85 pct. af overnatninger i 2020.

Danskerne fylder fortsat meget i Fredericias turismelandsskab, og tendensen ser ud til at holde på bagkant af Coronakrisen. Således fylder de danske overnatninger hele 86 pct. af det samlede antal overnatninger i 2021. Tilsvarende bevægelse ses i benchmark feltet, hvor danskerne stod for 61 pct. af overnatningerne i 2019 mod 76 pct. i 2021. De danske overnatninger er således kommet til at udgøre en større andel af det samlede antal overnatninger på tværs af landet. Se tabellen nedenfor.

| Andel danske overnatninger i pct. | 2019 | 2020 | 2021 |
|-----------------------------------|---------|---------|---------|
| Fredericia | 79 pct. | 85 pct. | 86 pct. |
| KK10 | 61 pct. | 75 pct. | 76 pct. |
| Hele landet | 49 pct. | 64 pct. | 67 pct. |

Kilde: Danmarks Statistik v. VisitDenmark.

Ifølge *Statusanalyse for dansk turisme 2021* vil andelen af udenlandske overnatninger, efter alt at dømme, stige i de kommende år og ramme 2019-niveauet i 2023. Det vurderes dog, at der skal gøres en aktiv indsats for at tiltrække de udenlandske gæster med markedsrelevant kommunikation og produktudvikling.

Som figuren nedenfor viser, indtager Tyskland en klar førerposition blandt de udenlandske markeder i Fredericia med knap 12.000 overnatninger i normalåret 2019, svarende til 20 pct. af de udenlandske overnatninger. Tyskland fastholder positionen i 2021 endda på et lidt højere niveau.

På en lidt fjern andenplads følger Nederlandene med godt 9.000 overnatninger, svarende til 17 pct. af de internationale overnatninger efterfulgt af Sverige med

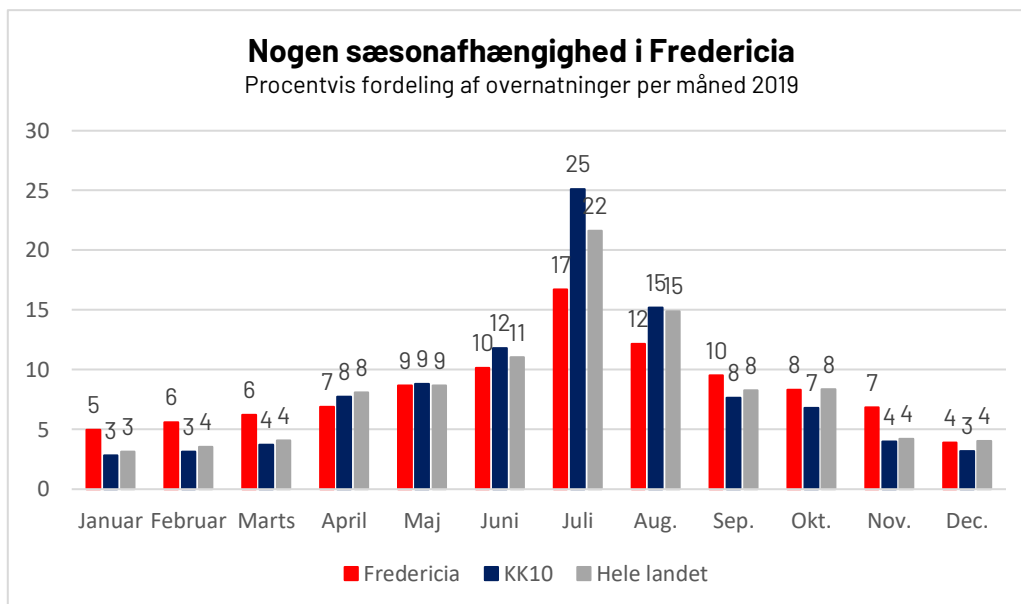
godt 7.000 overnatninger svarende til en andel på 13 pct. Alle markeder undtagen Tyskland ligger under 2019 niveau i 2021.



Kilde: Danmarks Statistik v. VisitDenmark.

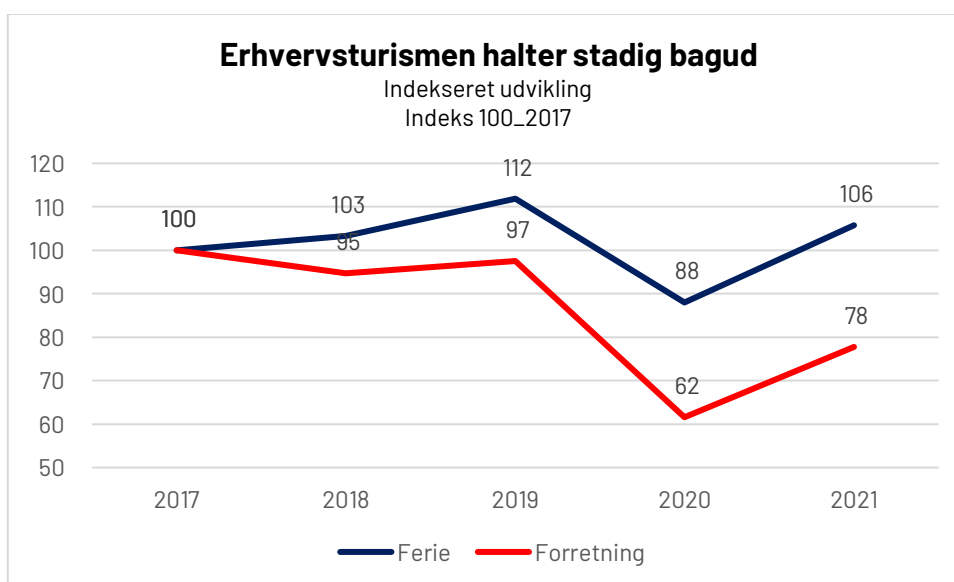
MODERAT SÆSONAFHÆNGIGHED I FREDERICIA

Turismen i Fredericia har moderat sæsonafhængighed sammenlignet med andre lignende destinationer. I normalåret 2019 blev 39 pct. af alle overnatninger foretaget i sommermånederne: juni, juli og august. Sæsonafhængigheden i Fredericia er klart mindre end på landsplan og også noget mindre end i benchmark feltet af kystkommuner. Dette kan forklares ved, at Fredericia har relativt flere af de mindre sæsonfølsomme hotel- og erhvervsovernatninger end benchmark feltet og på landsplan.



Sammenlignet med de 10 kystkommuner har Fredericia en noget større andel erhvervsovernatninger, som også typisk ligger uden for højsæsonen. Andelen af erhvervsovernatninger er et aktiv for området, fordi det populært sagt tilfører området "flere heste at spille på" og under normale omstændigheder også medfører et højere prisniveau. Omvendt er det også tydeligt, at Fredericia ikke står så stærkt på ferieturismen i området.

Som grafen nedenfor viser halter erhvervsturismen noget efter ferieturismen og har i 2021 langt fra genvundet niveauet fra før Coronakrisen. Her spiller flere forhold ind, blandt andet også de politiske beslutninger, der førte til, at flere hoteller og mødesteder har holdt lukket i skiftende perioder. Tilsvarende har større messer og konferencer et længere planlægningsmæssig aftræk, der gør det mere tidskrævende at genvinde momentum.

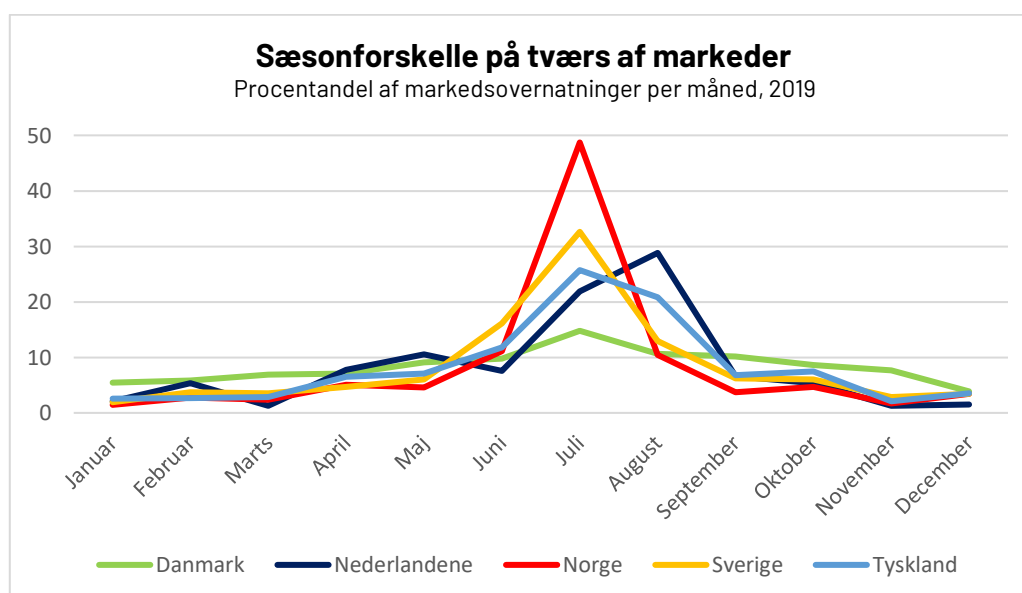


Kilde: Danmarks Statistik v. VisitDenmark.

Sommermånederne er populære hos alle nationaliteter. Men der er markedsforskelle, som har betydning i forhold til at øge sæsonspredningen og mulighederne for at målrette markedsføring og produkttilbud. Se figuren nedenfor.

Nordmændene er klart de mest sæsonbetonede og lægger 70 pct af deres overnatninger i de 3 sommermåneder med juli som deres favoritmåned. Herefter følger Nederlandene med 58 pct, af overnatningerne i sommermånederne og med august som favoritmåned. Disse tal mere end antyder, at gæsterne fra de to markeder langt overvejende er feriegæster.

Tyskerne har også en del overnatninger i august mens danskerne, relativt set, spreder deres overnatninger lidt mere ud over hele året formentlig på grund af erhvervsovernatninger i skulder- og lavsæsonen. Månedsfordelingen kan ændre sig lidt fra år til år ved eksempelvis forskydninger i den tyske sommerferiekalender og den hollandske maj ferie.



Kilde: Danmarks Statistik v. VisitDenmark.

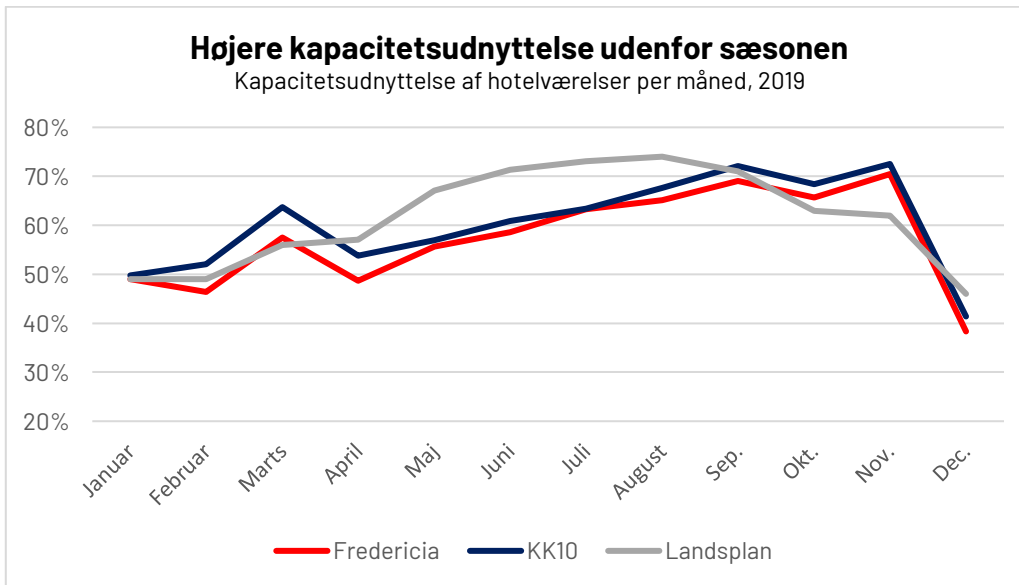
Det er endelig bemærkelsesværdigt, at det store danske segment ikke lægger en større andel af deres overnatninger i sommermånederne. Kun 35 pct. af de danske overnatninger finder sted i de tre sommermåneder. Det peger på et uudnyttet potentiale i den danske sommerturisme.

ATYPISK KAPACITETSUDNYTTELSE PÅ HOTELLER I FREDERICIA

Kapacitetsudnyttelsen stiger altid – og ikke overraskende – stærkt i sommermånederne i "ferie Danmark". Det gør den også for hotellerne i Fredericia, men kun i mindre grad. Derimod fortsætter den stigende kurve i Fredericia ud i efteråret, for at toppe i november måned. Hvilket igen indikerer, at erhvervsturismen fylder mere i Fredericia end i Danmarks øvrige kystbyer.

Til gengæld er kapacitetsudnyttelsen i højsæsonen lavere end på landsplan og i benchmark feltet. Da hotelovernatninger er den dominerende overnatnings form

i Fredericia vil en vækst i kapacitetsudnyttelse henover året udgøre en betydelig gevinst for turismen i området.



Kilde: Danmarks Statistik v. VisitDenmark.

LILLE VÆKST I OVERNATNINGSKAPACITET

Fredericia har fået en smule mere overnatningskapacitet i de senere år uden dog helt at nå de høje vækstrater for hotel, der præger resten af landet. Fra 2017 til 2019 er der kommet små 2 pct. flere senge.

| Antal senge per år | 2017 | 2018 | 2019 | 2020 |
|--------------------------------------|--------------|--------------|--------------|--------------|
| Hotel | 1.102 | 1.091 | 1.046 | 1.091 |
| Camping, vandrehjem og lystbådehavne | 2.154 | 2.149 | 2.234 | 2.239 |
| Antal senge, i alt | 3.256 | 3.240 | 3.280 | 3.330 |

Kilde: Danmarks Statistik v. VisitDenmark. Kapacitetsudvikling opgjort i senge.

Det bemærkes igen, at udviklingen i kapaciteten ikke omfatter al kapacitetsudvikling i Fredericia. Dermed kan der være en vækst i antal værelser og senge på fx mindre hoteller og campingpladser, som ikke er omfattet af tallene fra Danmarks Statistik.

FERIEHUSUDLEJNINGEN FYLDER MINDRE

På landsplan er der stor variation i både antallet af feriehus i kommunerne og andelen, der udlejes. Ferieturismen i Fredericia adskiller sig fra særligt vestkystturismen, ved at feriehusovernatninger fylder mindre. Fredericia har ikke de helt store sommerhusområder, som kendetegner fx Ringkøbing-Skjern og Varde, og feriehusovernatningerne udgør da også kun 1 pct. af overnatningerne i normalåret 2019 mod 23 pct. i benchmark feltet og 37% på landsplan.

I følge den seneste BBR opgørelse fra 2020, var der 325 feriehuse i Fredericia. Andelen af huse, der udlejes kendes ikke, men i normal året 2019, blev der udlejet svarende til 151 husuger ifølge Destinationsrapporten fra VisitDenmark.

BEGRÆNSET KORTTIDSUDLEJNING

Korttidsudlejningen synes ikke at fylde meget i Fredericia. Ser man på den uorganiserede udlejning på AirBnB og andre platforme for korttidsudlejning, estimerer VisitDenmark på baggrund af tal fra Eurostat, at Fredericia havde knap 11.000 deleøkonomiske overnatninger i normalåret 2019. Dette tal kan med forsigtighed ses i forhold til det samlede antal overnatninger på ca. 264.000 i 2019 – forstået således, at korttidsudlejningen udgør mindre end 4 pct. Til sammenligning udgør korttidsudlejningen omkring 8 pct. på landsplan. Det skal dog understreges, at data er usikre, hvilket blandt andet skyldes, at der forekommer en del dobbeltælling mellem de to datasæt.

Data fra datatjenesten AirDNA viser, at der for tiden udbydes 73 enheder til korttidsleje i området. Set som et gennemsnit over de seneste 12 mdr. (juni 2021 -maj 2022) ligger prisen i Fredericia lavere end gennemsnittet for benchmarket feltet. Til gengæld står Fredericia for den højeste månedspris i samme periode som dækker

| | FREDERICIA | KK10 |
|---------------------------------|------------|--------|
| Antal enheder, aktuelt | 73 | 4.457 |
| Gns. Pris juni 21 - maj 22 | 711 | 742 |
| Højeste pris i perioden | 1055 | 865 |
| Gnd. belægning juni 21 - maj 22 | 72% | 67,00% |
| Højeste belægning i perioden | 83% | 91% |
| Rating i flg. gæster | 4,61 | 4,67 |
| <i>Kilde: AirDNA</i> | | |

maj måned. I benchmark feltet findes den højeste månedspris i juli/august. Vurderingen af overnatningsproduktet til korttidsudledning er høj både i Fredericia og i benchmark feltet.

Til forsigtig sammenligning får *hotelproduktet* i Fredericia en gennemsnitlig rating på 3,8 baseret på godt 1.400 anmeldelser på Tripadvisor. Dette er relativt lavt og indikerer at overnatningsproduktet over en bred kam ikke lever op til forventningen.

SAMMENFATNING: HVAD SPECIALISERER FREDERICIA SIG I?

Som det fremgår ovenfor, har Fredericia en del erhvervsturisme og Tyskland er områdets største internationale marked. Men hvad specialiserer Fredericia sig i når man sammenligner med andre kystbyer i Danmark? I tabellen nedenfor har vi beregnet Fredericias turismespecialisering på turismeform, overnatningsform og nationaliteter.

Tabellen viser, hvad Fredericia har relativt mere/mindre af, når man sammenligner med de andre kommuner. Når tallet er over 100 for hotelovernatninger (198), er det fordi Fredericia har en relativt større andel af de samlede overnatninger på hotel, end man finder i de øvrige kystkommuner. Jo større tallet er, jo mere specialiseret er Fredericia.

Analysen viser, at Fredericia har en klar specialisering i erhvervsturisme med en stor andel messe- og conferenceovernatninger på hotel. Deraf følger også en stærk specialisering i hotel som overnatningsform men en meget udtalt underspecialisering i feriehus sammenlignet med benchmark feltet. Både i 2019 og 2021 har Fredericia en betydelig specialisering i at tiltrække danske gæster, hvilket udgjorde en styrke under Corona. Omvendt har byen en underspecialisering i gæster fra Tyskland, Norge og Sverige, som ellers er de største internationale turismemarkeder i Danmark. Det tyder på, at Fredericia ikke har fået sin del af den stigende efterspørgsel fra disse markeder.

Til gengæld er Fredericia specialiseret i at tiltrække hollandske overnatninger i betydelig højere grad end benchmark feltet af kystkommuner. Dette gælder både før og efter Corona, hvor områdets udbud af fx camping, outdoor og kystnære oplevelser matcher hollændernes ferieønsker.

| HVAD HAR FREDERICIA MERE/MINDRE AF END BENCHMARKFELTET? | | |
|---|------|------|
| Turismeformer | 2019 | 2021 |
| Erhvervsturisme (rejseformål) | 241 | 288 |
| Ferieturisme (rejseformål) | 71 | 72 |
| Sommerturisme (juni, juli, august) | 75 | 85 |
| Hoteller, overnatninger | 198 | 227 |
| Feriehuse, overnatninger | 6 | 7 |
| Danske overnatninger | 117 | 113 |
| Tyske overnatninger | 21 | 29 |
| Norske overnatninger | 40 | 90 |
| Hollandske overnatninger | 128 | 94 |
| Svenske overnatninger | 70 | 115 |

Specialiseringstal: Når tallet er 100 har Fredericia lige så stor andel af den pågældende turismeform som benchmark feltet af 10 danske kystkommuner. Et tal over 288 viser, at Fredericia har næsten tre gange flere erhvervsturister end benchmark gruppen (specialisering)

MANGE SMÅ OPLEVELSER TÆT PÅ I FREDERICIA

I Fredericia finder man en bred vifte af forskellige oplevelser fra Madsby Legepark og Museerne i Fredericia til Østerstrand, Voldanlægget og Trellelæs. Fælles for disse attraktioner er, at de primært tiltrækker lokale og regionale besøgende og kun i nogen eller mindre grad nationale og internationale. Bridgewalking vurderes til den største attraktion i området med national og til dels international attraktionskraft. Udover Bridgewalking har Fredericia i dag, ikke et stort fyrtårn som selvstændigt kan tiltrække gæster.

Løfter vi blikket og kigger på oplevelser i oplandet, finder vi imidlertid også et bredt oplevelsesudbud – også af nationale attraktioner – som ligger tæt på Fredericia. Langt de fleste attraktioner og oplevelser på listen nedenfor ligger i en køreafstand på maksimalt 1-2 timer. Det gør Fredericia et attraktivt område at besøge og tage på endagsbesøg ud fra. Bemærk her, at Attraktionslisten ikke rummer de attraktioner og oplevelser, som ikke tager entre fx Madsby Legepark, som er en stor

og velbesøgt lokal og regional attraktion. Særligt for områder uden større kommercielle attraktioner kan det give et ufuldstændigt billede af oplevelsesmulighederne i området.

| TOP 50 ATTRAKTIONER I SYDDANMARK | Besøg 2019 | Besøg 2020 | Pct. udvikling |
|---|------------|------------|----------------|
| Legoland | 1.700.000 | 680.000 | -60,0% |
| Aquadome - Lalandia Billund | 682.000 | 380.000 | -44,3% |
| Odense Zoo | 411.794 | 370.187 | -10,1% |
| Givskud Zoo Zootopia | 404.881 | 364.907 | -9,9% |
| Lego House | 281.786 | 111.352 | -60,5% |
| Egeskov Slot | 265.344 | 233.016 | -12,2% |
| Kongernes Jelling, Nationalmuseet | 228.382 | 136.481 | -40,2% |
| Tirpitz | 204.565 | 138.328 | -32,4% |
| Universe | 142.204 | 124.196 | -12,7% |
| H.C. Andersens hus og Barndomshjem | 139.733 | 77.783 | -44,3% |
| Museet på Koldinghus | 126.994 | 103.293 | -18,7% |
| Esbjerg kunstmuseum | 117.801 | 59.656 | -49,4% |
| Møntergården | 115.407 | 32.147 | -72,1% |
| Fiskeri- og Søfartsmuseet / Saltvandsakvariet | 106.965 | 95.045 | -11,1% |
| Kunstmuseet Trapholt | 98.631 | 76.796 | -22,1% |
| Vadehavscentret | 91.990 | 70.691 | -23,2% |
| Geografiske Have | 86.300 | 75.926 | -12,0% |
| Den Fynske Landsby | 80.313 | 46.305 | -42,3% |
| Naturama | 76.465 | 51.557 | -32,6% |
| Danmarks Jernbanemuseum | 76.062 | 55.879 | -26,5% |
| BRANDTS | 75.921 | 58.245 | -23,3% |
| Marstal Søfartsmuseum | 70.364 | 28.269 | -59,8% |
| Ribe Vikingecenter | 63.678 | 47.862 | -24,8% |
| Langelands Museum | 61.975 | 96.867 | 56,3% |
| Ribe Domkirkemuseum | 55.139 | 55.308 | 0,3% |
| Bridgewalking Lillebælt | 54.781 | 33.844 | -38,2% |
| Sønderborg slot | 52.960 | 60.857 | 14,9% |
| Museerne i Fredericia | 50.306 | 14.471 | -71,2% |
| Johannes Larsen Museet | 48.225 | 39.708 | -17,7% |
| Historiecenter Dybbøl Banke | 46.157 | 62.058 | 34,4% |
| Ribe kunstmuseum | 44.793 | 37.802 | -15,6% |
| Svendborg museum | 41.197 | 31.225 | -24,2% |

| | | | |
|--|--------|--------|--------|
| CLAY Keramikmuseum Danmark | 40.801 | 38.015 | -6,8% |
| Terrariet Reptile Zoo | 35.672 | 34.125 | -4,3% |
| Museet Ribes Vikinger | 34.412 | 22.968 | -33,3% |
| Vikingemuseet Ladby | 31.409 | 21.290 | -32,2% |
| Middelfart museum | 31.088 | 17.945 | -42,3% |
| Kunstmuseet i Tønder/Kulturhistorie Tønder | 27.340 | 20.438 | -25,2% |
| De japanske haver | 25.733 | 30.483 | 18,5% |
| Frøslevlejrens museum, Nationalmuseet | 24.892 | 30.369 | 22,0% |
| Glad zoo | 24.687 | 27.798 | 12,6% |
| Øhavsmuseet | 23.267 | 23.138 | -0,6% |
| Kulturmuseet Spinderihallerne | 21.246 | 11.095 | -47,8% |
| Faaborg museum for Malerkunst | 20.743 | 26.141 | 26,0% |
| Museumsgården Karensminde | 20.319 | 7.114 | -65,0% |
| Tidens Samling Kulturmaskinen | 19.550 | 13.225 | -32,4% |
| Vejle kunstmuseum | 18.882 | 14.024 | -25,7% |
| Borgmestergården | 17.996 | 7.201 | -60,0% |
| Danmarks Fugle Zoo | 17.510 | 17.800 | 1,7% |
| Cathrineminde Teglværk | 17.486 | 8.341 | -52,3% |

Kilde: VisitDenmarks Attraktionsliste 2020. Attraktionslisten rummer ikke alle attraktioner og oplevelser i området. Særligt for områder uden større kommercielle attraktioner kan det give et ufuldstændigt billede af oplevelsesmulighederne i området.

I Syddanmark faldt antallet af besøg med 33 pct. fra 2019 til 2020, hvilket dog er et mindre fald end på landsplan, hvor antallet af besøg faldt med knap 43 pct. Hvordan attraktionerne er kommet igen i 2021 og 2022 vides ikke, da VisitDenmark endnu ikke har opdateret tallene.

BÆREDYGTIGHEDEN I FREDERICIA?

Bæredygtighed sætter retningen for fremtidens by- og oplevelsesudvikling på både den miljømæssige, den sociale og den økonomiske dimension. I årene op til Corona har turistdestinationer oplevet en stigende efterspørgsel efter og krav om bæredygtige turismeoplevelser. Efter Corona er ambitionerne for turismen løftet højere op i en #BuildBackbetter" vision, hvor turismen skal udgøre en løftestang for en oplevelse udvikling, der giver noget tilbage til lokalsamfundet. Hvor turismevækst ikke er et mål i sig selv, men et middel til øget livskvalitet, udvikling af lokalsamfund og økonomisk og kulturel værdiskabelse.

I Fredericia er bæredygtighed og klima også på dagsordenen og er flettet ind på flere niveauer af kommunens udvikling. På erhvervsområdet udgør energi og klima en af spydspidserne i den kommunale erhvervsudvikling med fokus på Power2X og fremtidens grønne drivmidler. I forhold til naturoplevelser og naturbevaring er Fredericia kommune er også med i det tværkommunale projekt Naturpark Lillebælt sammen med Middelfart og Kolding kommuner, hvor fokus er på bæredygtighed og forbedring af havmiljøet samtidig med at lokalbefolkningen og gæster også får

glæde af naturen. På det mere bynære niveau har man netop indviet Søndervold naturpark, som et grønt åndehul i Kanalbyen. Her kan man opleve diversiteten i områdets naturarv i form af forskellige naturtyper fra Fredericias omegn. Endelig er tre ud af 8 hotellerne i Fredericia Green Key certificeret, hvilket er 38 pct af hoteller. Til sammenligning er 137 hoteller med over 40 senge certificeret på landsplan, svarende til 22 pct af hotellerne.

PERSPEKTIV: HVOR LIGGER VÆKSTPOTENTIALET?

Analysen vidner om et uforløst turismepotentiale, hvor Fredericia ikke har fået sin del af den generelle turismevækst trods de naturskønne omgivelser, den positive byudvikling og stigende nationale og international efterspørgsel.

Nedenfor diskuterer vi de fremadrettede perspektiver og vækstpotentialer der kan være med til at løfte Fredericia op i en anden turisme- og oplevelsesliga, end vi ser i dag. De fem perspektiver, i ikke prioriteret rækkefølge, er:

1. Potentialet i naturen og i bynær outdoor-turisme
2. Fokus på fremtidens erhvervsturisme
3. Invitation til Fredericias kultur- og byliv
4. På sigt; Flere internationale gæster
5. Styrket attraktionskraft med events og signaturprojekter

1: POTENTIALET I NATUREN OG DEN BYNÆRE OUTDOORTURISME

Fredericia byder, med sin beliggenhed ved Lillebælt, på smuk natur og én variation af større og mindre bynære outdooroplevelser på, ved og under vandet. Den unikke natur ved Trelde næs, bystranden Østerstrand, dykning ved Ammoniakhavnen og SUP i Kanalbyen er blot nogle lokale eksempler på spændeviden i udbuddet. Fredericia har potentiale til slå mere på urbane outdooroplevelser i snitfladen mellem by og natur.

Nogle oplevelser er kommunale eller lokale initiativer, andre er mere specialiserede og trækker nationale og til dels også internationale gæster som fx dykning, fiskeri, mens andre igen har en bredere målgruppe som fx hvalsafari, cykling, vandrestier og den nyligt lancerede turbåd og dertilhørende signaturruter.

Fælles for oplevelserne er, at de tager udgangspunkt i den unikke, stedbundne natur - og kulturliv i Fredericia og ved Lillebælt. Fredericia har, både lokalt og på tværs af bæltet, et potentiale for at styrke den udendørs oplevelsesudvikling såfremt man kan forbinde, formidle og tilgængeliggøre de mange oplevelser i et mere samlet oplevelsestilbud og i en fælles fortælling. Centralt i sidstnævnte står også Naturpark Lillebælt og Bridgewalking, hvor både oplevelsesudvikling og naturbeskyttelse går hånd i hånd.

2. FOKUS PÅ FREMTIDENS ERHVERVSTURISME

Fredericia har en klar styrkeposition på erhvervsturismen med sin attraktive og centrale beliggenhed midt i Danmark kombineret med velfungerende og attraktive møde, konference og messefaciliteter særligt i form af Messecenteret. Denne

styrkeposition bør fastholdes og udbygges, så Fredericia også i fremtiden tiltrækker de højtforbrugende erhvervsturister.

Erhvervsturismen er fortsat præget af en lavere vækst post-Corona, men også af en stor begejstring over at kunne mødes igen og afvikle nogle af de konferencer, messer og møder, der blev aflyst, rykket og så rykket igen. Men hvad sker der, når begejstringen har sig lidt og møderne er afviklet? Fredericia skal have blik for fremtidens erhvervsturisme og hvordan den grønne by- og erhvervsudvikling med energi og klima, transport og logistik som spydspidser kan bruges mere aktivt i tiltrækningen af messe, konferencer og erhvervsdelegationer. Kan synergien med ferieturismen og kulturlivet styrkes således at erhvervsturisterne bliver inspireret/tilbudt at komme tilbage til Fredericia på miniferie eller tage et smut ind til bymidten for at spise eller opleve byen og kulturlivet, mens de er her?

I Fredericia kunne det være værdifuldt, med en opgradering af hotel og konferencetilbudene. Hvis byen kunne tiltrække et kombineret conference- og resort-hotel af høj kvalitet, ville det give et markant løft til området og desuden være med til at skabe synergi med Messecenteret (flere messegæster ville kunne overnatte i kommunen). Det ville desuden styrke restauranter og underholdningstilbud i byen.

3: INVITATION TIL FREDERICIAS KULTUR- OG BYLIV

Danskerne er glade for at holde ferie i Danmark, og analyser peger på, at efterspørgslen efter *staycation* holder ved i årene frem. Fredericia kan udnytte momentum i den danske efterspørgsel til at komme højere op på listen over danskernes favoritrejsemål som et mere bynært og mindre vindomsust alternativ til vestkystturismen og som en mere intim byoplevelse end København og Aarhus. Umiddelbart matcher Fredericia danskernes rejsebehov post-Corona, hvor naturoplevelser, tryghed, kystnærhed og et rigt lokalt kultur- oplevelsesudbud står højt på listen.

Fredericia har også mange endagsbesøgende fra oplandet, som kommer for at spise en middag, shoppe, koncert og teaterbesøg, dykke, cykle, dyrke SUP eller lidt af det hele. Men også her er der plads til flere. Fredericias position som tæt på det hele i et mix af by og natur er attraktivt for endagsbesøgende. Det gælder om at fastholde momentum i byudviklingen og fortsat udvikle den levende bymidte og på at skabe oplevelse og rekreation rundt omkring i byen til gavn for dem, der bor her, de overnattende gæster og dem, der blot tilbringer en dag i byen. Den levende by summer af lokale begivenheder og events, som vi også ser nærmere på nedenfor.

4: ATTRAKTIONSKRAFT MED EVENTFULLNES OG SIGNATURPROJEKTER

Som analysen viser, har Fredericia to strategiske udfordringer; Dels at destinationsprofilen er lidt uklar – Fredericia mangler sin egen attraktionskraft og profil i markedet – og dels er der plads til flere gæster i skulder – og lavsæsonen, hvilket gælder særligt for campingpladserne, men også for hotellerne.

Byen synes at have brug for initiativer og projekter, som kan øge området (internationale) attraktionskraft og signatur. Fredericia har allerede i dag egenproducerede events med fx Sommer i Fredericia og de nylig lancerede Cirkelkonceter og 6. juli dagene. Men der er potentiale til mere både ved at løfte det eksisterende ud til flere og udvikle nyt. Det kan forløses ved at arbejde mere strategisk med både større indendørs og udendørs kultur - og sport events. Det skal være events med kant og relevans for et større publikum (læs; for andre end byens egne borgere) og ideelt tage udgangspunkt i Fredericias identitet, stedsfælleskaber og oplevelsesudbud. Fredericias musical satsninger har tidligere vist, at byen kan tiltrække et bredere nationalt publikum.

På den lidt større klinge peger meget på at et fyrtårn i form af et fæstningscenter med afsæt i Fredericia unikke og stedbundne historie, forløst ambitiøst og i en international kaliber kan være en motor i at rykke Fredericia op i en anden turismemæssig liga end i dag.

5: PÅ SIGT; FLERE INTERNATIONALE GÆSTER

Der er en del, der taler for, at Danmark i de kommende år vil se opleve en vækst i turismen fra nærmarkederne - særligt fra Tyskland og Holland, men til dels også Sverige og Norge. De seneste potentialeanalyser fra VisitDenmark, maj 2022, viser en signifikant stigning i vurderingen af Danmark som et attraktivt rejsemål på alle 4 markeder.

I udgangspunktet har Fredericia styrkepositioner, som matcher nærmarkedernes rejsemotiver rigtig godt: Kystnærhed, plads, frihed og gode muligheder for at vandre, fiske, ro kajak og kano. Eksempelvis er tyskerne også historie og kulturinteresserede, hvor området's historiske og nutidige kulturarv og tilbud også udgør en styrkeposition.

Men der er samtidig vurderingen, at Fredericia mangler attraktive overnatningstilbud, hvis kommunen for alvor skal kunne tiltrække flere internationale gæster. Også i denne sammenhæng vil det kunne give et markant løft, hvis byen kunne tiltrække et feriecenter eller et kombineret konference- og resorthotel af høj kvalitet.



| | 10 TURISMETAL FOR FREDERICIA | 2019 | 2021 |
|-----|---|----------|----------|
| 01. | Turismeomsætning | 974 mio. | 974 mio. |
| 02. | Kommerciel turismeomsætning | 401 mio. | 401 mio. |
| 03. | Turismeskabte arbejdspladser | 1.503 | 1.503 |
| 04. | Overnatninger i alt | 263.778 | 233.421 |
| 05. | Danske overnatninger | 79 pct. | 86 pct. |
| 06. | Hotelovertatninger, andel | 68 pct. | 64 pct. |
| 07. | Sæson, andel i højsæson | 57 pct. | 52 pct. |
| 08. | Erhvervsturisme, andel | 41 pct. | 37 pct. |
| 09. | Tysk andel af udenlandske overnatninger | 21 pct. | 37 pct. |
| 10. | Antal overnatninger om året per indbygger | 5 | 4,5 |

BILAG 1: SYDDANSKE ATTRAKTIONER PÅ VISITDENMARKS ATTRAKTIONSLISTE

| Attraktion | Besøg 2019 | Besøg 2020 | Pct. udvikling |
|---|------------|------------|----------------|
| Legoland | 1.700.000 | 680.000 | -60,0% |
| Aquadome - Lalandia Billund | 682.000 | 380.000 | -44,3% |
| Odense Zoo | 411.794 | 370.187 | -10,1% |
| Givskud Zoo Zootopia | 404.881 | 364.907 | -9,9% |
| Egeskov Slot | 265.344 | 233.016 | -12,2% |
| Tirpitz | 204.565 | 138.328 | -32,4% |
| Kongernes Jelling, Nationalmuseet | 228.382 | 136.481 | -40,2% |
| Universe | 142.204 | 124.196 | -12,7% |
| Lego House | 281.786 | 111.352 | -60,5% |
| Museet på Koldinghus | 126.994 | 103.293 | -18,7% |
| Langelands Museum | 61.975 | 96.867 | 56,3% |
| Fiskeri- og Søfartsmuseet / Saltvandsakvariet | 106.965 | 95.045 | -11,1% |
| H.C. Andersens hus og Barndomshjem | 139.733 | 77.783 | -44,3% |
| Kunstmuseet Trapholt | 98.631 | 76.796 | -22,1% |
| Geografiske Have | 86.300 | 75.926 | -12,0% |
| Vadehavscentret | 91.990 | 70.691 | -23,2% |
| WOW Park Billund | | 64.200 | |
| Historiecenter Dybbøl Banke | 46.157 | 62.058 | 34,4% |
| Sønderborg slot | 52.960 | 60.857 | 14,9% |
| Esbjerg kunstmuseum | 117.801 | 59.656 | -49,4% |
| BRANDTS | 75.921 | 58.245 | -23,3% |
| Danmarks Jernbanemuseum | 76.062 | 55.879 | -26,5% |
| Ribe Domkirkemuseum | 55.139 | 55.308 | 0,3% |
| Naturama | 76.465 | 51.557 | -32,6% |
| Ribe Vikingecenter | 63.678 | 47.862 | -24,8% |
| Den Fynske Landsby | 80.313 | 46.305 | -42,3% |
| Johannes Larsen Museet | 48.225 | 39.708 | -17,7% |
| CLAY Keramikmuseum Danmark | 40.801 | 38.015 | -6,8% |
| Ribe kunstmuseum | 44.793 | 37.802 | -15,6% |
| Terrariet Reptile Zoo | 35.672 | 34.125 | -4,3% |
| Bridgewalking Lillebælt | 54.781 | 33.844 | -38,2% |
| Dybbøl Mølle | 11.411 | 33.694 | 195,3% |
| Møntergården | 115.407 | 32.147 | -72,1% |

| | | | |
|--|--------|--------|--------|
| Svendborg museum | 41.197 | 31.225 | -24,2% |
| De japanske haver | 25.733 | 30.483 | 18,5% |
| Frøslevlejrens museum, Nationalmuseet | 24.892 | 30.369 | 22,0% |
| Marstal Søfartsmuseum | 70.364 | 28.269 | -59,8% |
| Glad zoo | 24.687 | 27.798 | 12,6% |
| Faaborg museum for Malerkunst | 20.743 | 26.141 | 26,0% |
| Øhavsmuseet | 23.267 | 23.138 | -0,6% |
| Museet Ribes Vikinger | 34.412 | 22.968 | -33,3% |
| Vikingemuseet Ladby | 31.409 | 21.290 | -32,2% |
| Kunstmuseet i Tønder/Kulturhistorie Tønder | 27.340 | 20.438 | -25,2% |
| Ærø museum | 12.462 | 20.348 | 63,3% |
| Valdemars Slot, Herregårdsmuseum | 15.657 | 20.134 | 28,6% |
| HEX! | | 18.507 | |
| Middelfart museum | 31.088 | 17.945 | -42,3% |
| Danmarks Fugle Zoo | 17.510 | 17.800 | 1,7% |
| Tørskind Grusgrav | 11.303 | 16.939 | 49,9% |
| Kommandørgården, Nationalmuseet | 12.809 | 16.100 | 25,7% |
| Museerne i Fredericia | 50.306 | 14.471 | -71,2% |
| Vejle kunstmuseum | 18.882 | 14.024 | -25,7% |
| Farvergården | 15.811 | 13.856 | -12,4% |
| Tidens Samling Kulturmaskinen | 19.550 | 13.225 | -32,4% |
| Højer Mølle | 7.892 | 11.843 | 50,1% |
| Egtvedpigens Grav | 11.698 | 11.356 | -2,9% |
| Museum Frello | 11.390 | 11.302 | -0,8% |
| Kunstmuseet Spinderihallerne | 21.246 | 11.095 | -47,8% |
| Gram Lergrav - Palæontologi | 6.123 | 10.620 | 73,4% |
| Vejen kunstmuseum | 14.741 | 10.425 | -29,3% |
| Jacob A Riis Museum | 10.754 | 9.717 | -9,6% |
| Museum Vestfyn | 14.774 | 9.472 | -35,9% |
| Humlemagasinet | 14.406 | 8.870 | -38,4% |
| Nymindegab Museum | 5.998 | 8.441 | 40,7% |
| Kunstmuseet Brundlund Slot | 15.108 | 8.406 | -44,4% |
| Cathrineminde Teglværk | 17.486 | 8.341 | -52,3% |
| Bindeballe St. | 7.082 | 8.319 | 17,5% |
| Harteværket Kolding | 12.262 | 8.260 | -32,6% |

| | | | |
|------------------------------|-----------|-----------|--------|
| Borgmestergården | 17.996 | 7.201 | -60,0% |
| Museumsgården Karensminde | 20.319 | 7.114 | -65,0% |
| Ravningbroen | 7.325 | 6.514 | -11,1% |
| Give-Egnens museum | 10.162 | 5.956 | -41,4% |
| Esbjerg museum | 8.667 | 5.477 | -36,8% |
| Vejle Vindmølle | 7.825 | 4.689 | -40,1% |
| Museet på Sønderskov | 9.871 | 4.672 | -52,7% |
| Randbøldalmuseet | | 4.379 | |
| Arkæologi Haderslev | 6.710 | 3.728 | -44,4% |
| Vingsted Historiske Værksted | 6.156 | 3.484 | -43,4% |
| I alt | 6.824.543 | 4.581.279 | - 33% |