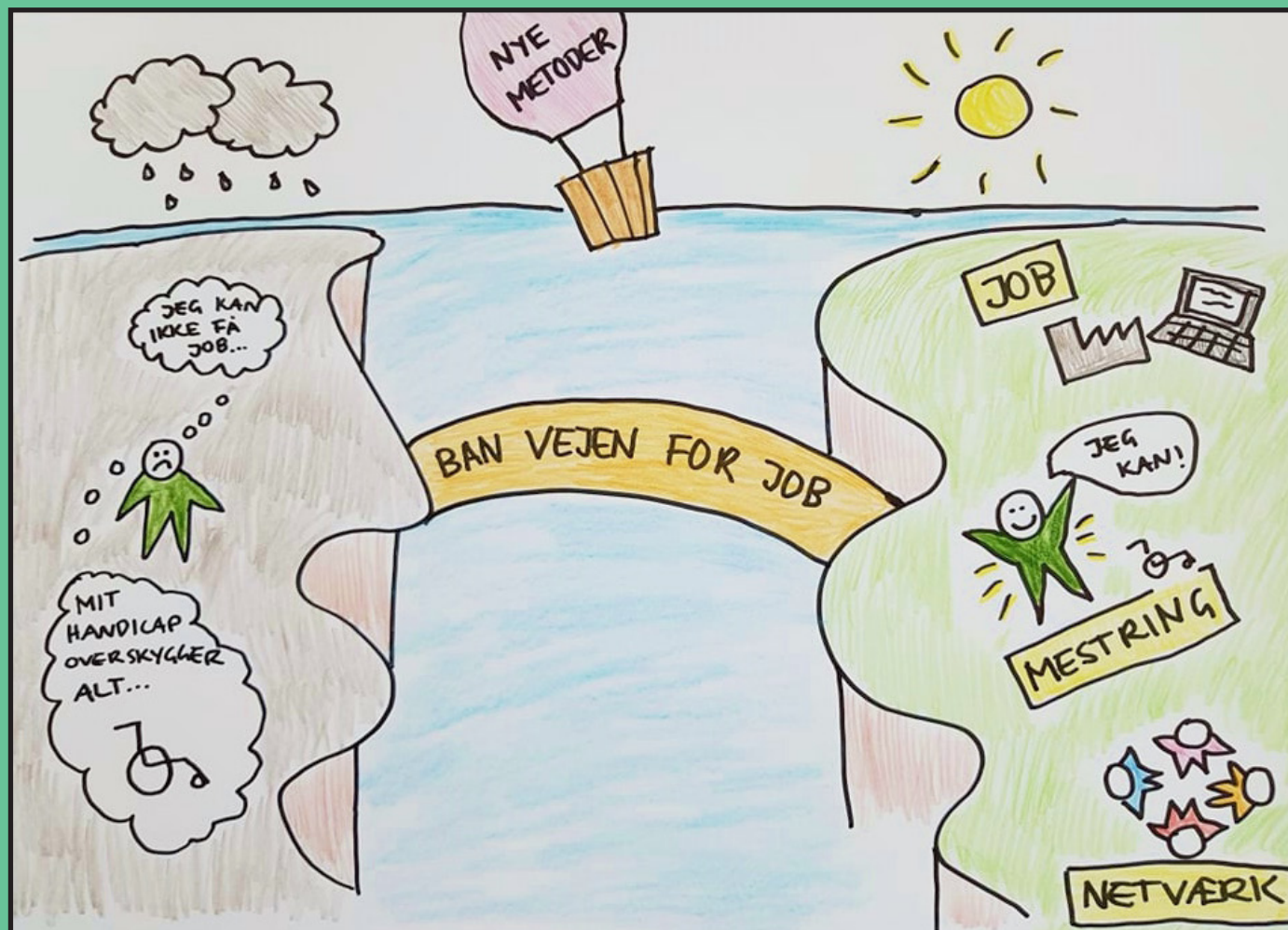


# BAN VEJEN FOR JOB



# 1. BAGGRUND OG FORMÅL

## Den vigtige betydning af beskæftigelse

At have en tilknytning til arbejdsmarkedet er vigtigt for at føle sig anerkendt og nyttig og som en del af et konstruktivt fællesskab. Det er centralt for den enkeltes livskvalitet og medborgerskab, og det styrker både faglige, sociale og personlige kompetencer. Ligeledes er en høj arbejdsmarkedsdeltagelse en forudsætning for det danske velfærdssamfund og for en velfungerende samfundsøkonomi.

Kun 52,1 % af personer med handicap var i 2016 i beskæftigelse ifølge SFI-rapporten Handicap, beskæftigelse og uddannelse. For personer med et større handicap gælder dette kun 33,6 %. Til sammenligning var 78,9 % af personerne uden handicap i beskæftigelse<sup>1</sup>.

Rapporten konkluderer, at 21,7 % af befolkningen mellem 16-64 år har et handicap<sup>2</sup>, hvilket svarer til omkring 780.000 personer<sup>3</sup>. Herudaf skønnes det, at op mod 82.000 personer har beskæftigelsespotentiale<sup>4</sup>.

## Barrierer for beskæftigelse

Unge med handicap har de samme udfordringer som andre unge nyuddannede i forhold til at skabe den første tilknytning til arbejdsmarkedet. Dertil skal lægges, at unge med handicap i mindre grad end deres jævnaldrende har erhvervs erfaringer fra fritidsjob før studietiden, ligesom de i lavere grad end deres medstuderende har haft praktik og studiejob under deres uddannelse<sup>5</sup>.

Endvidere har jobcentre meget begrænset handicapfokus samt viden om området, herunder viden om handicapkompenserende ordninger<sup>6</sup>. Og virksomhederne har fortsat en vis tilbageholdenhed i forhold til at ansætte mennesker med handicap. Dette er strukturelle barrierer og forhold, som både handicaporganisationer, politikere og andre samfundsaktører er opmærksomme på.

1. SFI, 2017: Handicap, beskæftigelse og uddannelse i 2016, s. 78

2. Rapporten anvender et selvvalgt handicapbegreb, hvor personerne i undersøgelsen er blevet spurgt, om de har et handicap eller længerevarende helbredsproblem og haft mulighed for at svare "ja" eller "nej".

## Den indre udfordring

Et område, der er mindre fokus på, men som ifølge SUMH har en væsentlig betydning, er de unges syn på egne kompetencer, selvforståelse og selv-værd – den indre udfordring. Mange unge med handicap har gennem store dele af deres liv været vant til at se sig selv eller blive set på som mindre ressourcer. De har skullet italesætte egne begrænsninger og i andre ansøgningsprocesser fokuseret på, hvad de ikke kan. De mangler dermed blik for deres egne ressourcer og kompetencer, både personlige og faglige. Ligeledes mangler de redskaber til at mestre arbejdslivet med et handicap, og for nogen også hverdagen som voksen med job.

## Projektets formål

Formålet med indsatsen er at styrke unge med handicaps muligheder for at indtræde i de konstruktive fællesskaber, som arbejdspladser er, så flere bliver aktive medborgere, og kan skabe et selvstændigt og bæredygtigt liv. Yderligere er formålet, at der sker en metodeudvikling, hvor forskellige metoder kombineres og formater afprøves og udvikles, så der ved projektets afslutning findes et validt, velafprøvet kursusforløb, der kan forankres og skaleres.

## Projektets hovedaktivitet

Hovedaktiviteten er et kursusforløb for unge med handicap. Kurset varer enten 4 eller 13 uger eller afholdes som internat over 4 måneder. Indholdet er ens og kombinerer klassiske jobsøgnings- og kompetenceafklaringsredskaber vinklet i forhold til at bringe handicappet positivt i spil. Desuden inddrages mestringsredskaber, der gør de unge i stand til at mestre deres eget liv og en jobsøgningsproces samt varetagelsen af et job. På den måde vil unge med handicap blive klædt på til at blive en del af fællesskabet.

3. SFI, 2017: Handicap, beskæftigelse og uddannelse i 2016, s. 46

4. SFI, 2017: Handicap, beskæftigelse og uddannelse i 2016, s. 222

5. SUMH, 2013: Fra uddannelse til arbejdsmarked, s. 13

6. SUMH, 2013: Fra uddannelse til arbejdsmarked, s. 29

## 2. MÅLGRUPPE OG REKRUTTERING

### Primærmålgruppen

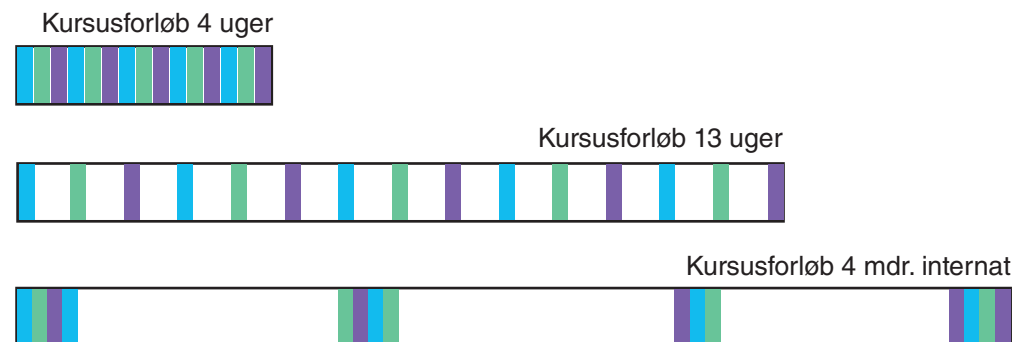
**120 jobparate unge med et handicap** – uanset typen af handicap - i aldersgruppen 16-36 år, der ønsker og kan varetage et job på det ordinære arbejdsmarked (dog ikke nødvendigvis på ordinære vilkår). De unge er enten på ledighedsydelse, uddannelseshjælp, kontanthjælp eller er forsikrede ledige. Forud for forløbets start screenes de for at sikre, at det er det rette tilbud for dem. Der deltager 10 kursister på hvert forløb, og der gennemføres i alt 12 kursusforløb.

### Sekundære målgrupper

- **10 unge med handicap, der er i job.** De skal fungere som frivillige rollemodeller i projektet.
- **40 sagsbehandlere og jobkonsulenter**, fordelt på 4 samarbejdskommuner. De kompetenceudvikles, så de har en forståelse for målgruppen samt en viden om regler og muligheder, de kan anvende i arbejdet med at matche de unge med handicap med relevante jobs eller praktikpladser. Dertil får de redskaber til at etablere samarbejder med lokale virksomheder, der kan indgå som oplægsholdere samt at skabe job og praktikpladser til de unge.
- **20 arbejdsgivere** fra forskellige virksomheder indgår i forløbet som oplægsholdere og deltager i relevante moduler for at give en arbejdsgiver-vinkel og evt. tilbyde virksomhedspraktik i deres egen virksomhed eller formidle kontakten til andre i deres netværk.
- **40 pårørende**, der får viden og redskaber, som gør dem i stand til at understøtte den enkelte unges mestningsproces og karrierevalg bedst muligt. Det kan både være forældre, partnere, bofæller mfl.

### Rekruttering af målgrupper

Rekruttering af primærmålgruppen sker gennem to kanaler, dels SUMH's medlemsorganisationer og samarbejdspartnere, i forhold til de 3 kurser, der gennemføres som internat, og dels gennem samarbejdskommunerne, i forhold til de kurser, hvor ledige visiteres af jobkonsulenter til et 4 eller 13 ugers kursusforløb. De pårørende deltager udelukkende på de unges opfordring og rekrutteres dermed herigennem.



Der er taget kontakt til fire potentielle samarbejdskommuner, og heraf har tre kommuner tilkendegivet, at de er interesseret i at deltage og finder indsatsen relevant. Lolland Kommune har lavet et skøn på, at de har omkring 147 borgere i målgruppen. Samarbejdskommunerne rekrutterer de sagsbehandlere og/eller jobkonsulenter, der skal visitere de unge til kursus, og lave en efterfølgende opfølgning.

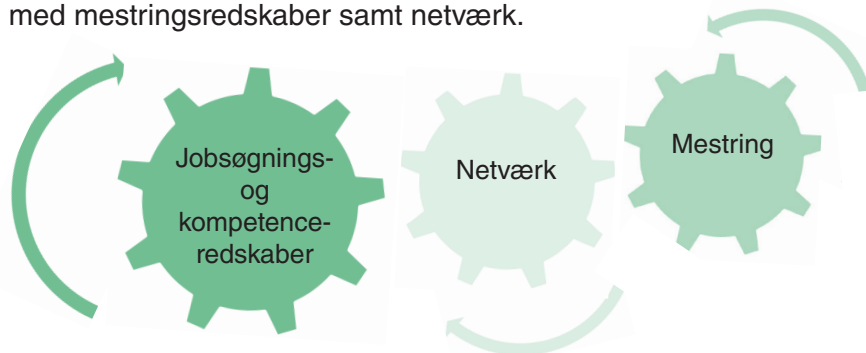
De deltagende sagsbehandlere og jobkonsulenter får gennem deres forløb redskaber til at skabe kontakt til lokale virksomheder og arbejdsgivere, og de står efterfølgende for at rekruttere disse. Det kan både være gennem kommunernes virksomhedsnetværk, samt gennem lokale erhvervsdrivendes egne netværk.

# 3. PROJEKTETS INDHOLD

## Projektets udviklingsperspektiv

Projektet er et metodeudviklingsprojekt grundet følgende parametre:

- **Ny metode** - klassiske jobsøgnings- og kompetenceafklaringsredskaber kombineres med et særligt fokus på handicap, og yderligere kombineres med mestringsredskaber samt netværk.



- **Validering metode og målgruppe** - der arbejdes med forskellige længder af forløb; internatkurser over 4 måneder samt dagskurser over hhv. 4 og 13 uger, og der arbejdes med forskellige rekrutteringsmetoder. De unge på internatkurset deltager på eget initiativ, mens de unge på hhv. 4 og 13 ugers forløb visiteres gennem deres bopælskommune.

Målet med dette er at afklare, hvilken betydning tiden mellem kursusgangene har for de unges mestring og selvudvikling og hvilke målgruppe, der har den største effekt af indsatsen, samt om det har en betydning om deltagelse er indre eller ydre motiveret.

Projektet afdækker behov og muligheder for at udvikle og implementere kurset til en digital løsning eller en løsning, der i højere grad anvender blended learning. Der er derudover et udviklingsperspektiv i projektet, idet indsatsen efterfølgende kan skaleres og implementeres i alle landets kommuner.

## Metode, relevant lovgivning og andre igangværende projekter

Projektets indhold er tæt relateret til 'Lov om en aktiv beskæftigelsesindsats', herunder tilbud om vejledning og opkvalificering, hvorfor aktiviteterne tilrettelægges med denne lovgivning for øje. Projektet skal i høj grad ses som en katalysator for, at forskellige eksisterende metoder kombineres på ny og helhedsorienteret måde, og dertil tilsættes et særligt fokus på handicap.

Projektets udgangspunkt er, at man er nødt til at kunne mestre sit (hverdags) liv for at kunne mestre sit arbejdsliv. Eksisterende mestringskurser, som fx LÆR AT TACKLE, der er baseret på social, kognitiv teori, og handler om at øge deltagerens mestringsevne ved at øge deres self-efficacy (tiltro til egne evner og kunne sætte mål og identificere de handlinger, der skal til for at skabe forandring<sup>7</sup> inddrages og konverteres dermed til handicapområdet.

Derudover bygger projektet videre på Pre-employment Program (PEP), som er udviklet i USA og er målrettet blinde og svagtseende. PEP er oversat til en dansk kontekst af Institut for Blinde og Svagtseende (IBOS). IBOS stiller deres materiale til rådighed og indgår i udvikling af nærværende forløb, som kan favne alle typer handicap og bliver valideret og tænkt ind i en kommunal forankringsmodel. PEP-forløbet i dets nuværende form arbejder kun implicit med mestringsstrategier - det skal gøres eksplicit i nærværende kursusforløb.

Projektet bygger derudover på Peers-to-peers metoder, som f.eks. rollemødder, der på baggrund af egne livserfaringer kan motivere og opmuntre deltagerne til at arbejde med at skabe forandringer i eget liv. Rollemødderne er frivillige unge med handicap, der har et job. På den måde kan de indgå i en ligeværdig relation med deltagerne samt inspirere og motivere dem, hvilket skal øge deltagerens motivation til at søge job og understøtte de unges personlighedsudvikling.

7. Bandura, Albert, 1997: Self-efficacy: The Exercise of Control

## Projektets kerneaktivitet

Projektets hovedaktivitet er metodeudvikling og gennemførelse af 12 kursusforløb for den primære målgruppe. Kursusforløbet indeholder 15 moduler, som dækker følgende temaer:

- **Jobsøgnings- og kompetenceafklaringsredskaber** kombineret med et fokus på at have et handicap ud fra et ressourcensyn.
- **Mestring**, herunder både mestring af hverdagslivet og arbejdslivet, når man har et handicap.
- **Opbygning af netværk** gennem peer-to-peer-metoder, hvor unge med handicap, der er i beskæftigelse, agerer rollemodeller, og gennem kontakt til lokale virksomheder og arbejdsgivere.

De 15 moduler afvikles over enten 4 eller 13 uger eller som internat over 4 måneder. Deltagelse i 13 ugers-forløb og internatkursus kan kombineres med virksomhedspraktik, da man vil have tid i hverdagen til praktikken.

Formålet med de forskellige typer af forløb er at afprøve forskellige tilrettelæggelser og effekten af disse samt for at tilgodese, at forskellige målgrupper, f.eks. kontanthjælpsmodtagere og forsikrede ledige, har forskellige behov, og at kommunerne pga. lovgivning har forskellige muligheder indenfor de enkelte målgrupper. Indholdet på de forskellige forløb er stort set ens, men på det lange forløb er der mere tid til at arbejde med mestring gennem opgaver o. lign. imellem kursusgangene.

Der vil være forberedelse forud for kursusgange, og der vil ligeledes være opgaver imellem kursusgange. Derudover vil der være fokus på netværksdannelse mellem kursisterne og rollemodeller, så der er et netværk, som kan understøtte, at de gode vaner bliver fastholdt, også efter kursus er afsluttet.

## Projektets understøttende aktiviteter

Projektets understøttende aktiviteter har fokus på sikre, at de unge i deres omgivelser møder viden og støtte til metoderne, de har tilegnet sig i kursusforløbet. Derfor:

- **Opkvalifices sagsbehandlere og jobkonsulenter** gennem 2 kursusdage i forhold til viden om handicap, handicapkompenserende muligheder og arbejdet med at styrke den indre motivation og mestringsstrategier.
- **Inddrages pårørende** - enten forældre, partnere eller venner - gennem et fyraftensmøde, således at de ved forløbets opstart får de rette redskaber til at støtte op om deltagerens udvikling. Involvering af pårørende vil være valgfrit for de unge, og altså kun hvis de kan se et udbytte af dette.

Projektets øvrige aktiviteter har fokus på at sikre metodeudvikling og validering. Derfor gennemføres dels en:

- **Virknings- og effektevaluering**, der afdækker, om effekten af den kombinerede indsats er til stede, samt hvilken betydning de tre forskellige formater har for effekten. Derudover skal evalueringen afdække, om der er målgrupper, som har større effekt af indsatsen end andre, og om det har en betydning, om de unge deltager på eget initiativ, eller det er et krav fra kommunen.
- **Behovs- og mulighedsanalyse**, der afdækker behov for at udvikle en digital eller blended løsning til primærmålgruppen. At udvikle en digital version af kurset vil være værdifuld i de områder af landet, hvor der er fysisk langt mellem deltagerne, og vil dermed give nogle unge mulighed for at deltage, der ellers ikke ville kunne. En digital version er dog også omkostningstung at udvikle og kræver vedligehold i idriftsættelsesperioden. Det vil derfor blive afdækket, om der er et egentlig behov for en digital løsning og ikke mindst, hvilken form en digital løsning skal have.

## Målsætninger/succeskriterier

Det overordnede mål er, at unge med handicap bliver inkluderet i konstruktive fællesskaber gennem en øget tro på egne ressourcer og kompetencer – både personlige, faglige og sociale.

Målet er, at **120 unge med handicap** gennemgår kursusforløbet, og succeskriteriet er, at 80 % efterfølgende tilkendegiver, at de har fået:

- *Kompetencer:* Føler sig rustet til job eller praktik.
- *Redskaber:* Har fået konkrete redskaber, som de kan bruge i deres job-søgning med et handicap.
- *Afklaring:* Har fået mere afklaring ift. egne kompetencer og vendt deres handicap til en ressource.
- *Mestring:* Er i stand til at mestre hverdags- og arbejdslivet eller har fået redskaber til dette.
- *Netværk:* Har fået et netværk af andre unge med handicap i form af de andre deltagere samt de frivillige mentorer.

Derudover at halvdelen af deltagerne efter 6 måneder har fundet et job eller en praktikplads.

Målet er ligeledes, at **40 kommunalt ansatte og 40 pårørende** gennemgår kurser, og succeskriteriet er, at 80 % af disse tilkendegiver, at de har:

- Fået ny viden og redskaber til at rådgive de unge på en mere hensigtsmæssig måde, der støtter de unge i deres mestringsstrategier.
- Brugt deres nye viden på andre unge og borgere, de er i kontakt med.



Det er derudover en klar målsætning, at der gennem projektet:

- Udvikles og dokumenteres metoder og redskaber, der kan bruges igen både af SUMH og af kommuner eller andre organisationer.
- Skabes en implementerbar forretningsmodel, når projektet afsluttes, der på den måde sikrer en efterfølgende forankring af projektet.
- Afdækkes muligheder og behov for en digital løsning, og at der foreligger en rapport, som kan danne beslutningsgrundlag for en evt. videreudvikling i en digital eller blended løsning.

## Risici/barrierer

De umiddelbare risici, der er i et projekt af denne type, har vi søgt at tage højde for. Det kunne være, at der:

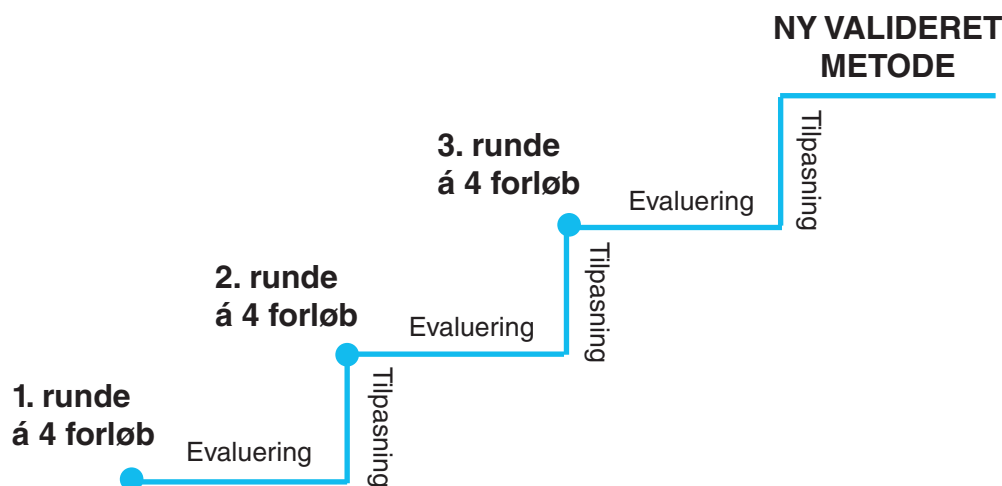
- Ikke kan rekrutteres tilstrækkeligt med deltagere til kursusforløbene. Det imødekommes ved, at der er etableret kontakt til kommuner allerede, samt ved at målgruppen er unge med alle typer handicap - både kognitivt, fysisk og psykisk funktionsnedsættelser - og alle typer uddannelse.
- Igangsættes aktiviteter, der ikke efterfølgende kan forankres, fordi lovgivning ikke giver mulighed for at visitere til aktiviteten. Det imødekommes ved at inddrage CABI, der kan rådgive om konkret lovgivning og viden om praksis i kommunerne, og dermed hvad der er muligt efterfølgende at forankre og skalere til andre kommuner.
- Udvikles digitale platforme, fordi det er en innovativ metode, uden at behovet er der. Derfor arbejdes der med udvikling af analog metode, der kan konverteres til hel eller delvis digital løsning, og der gennemføres en behovs- og mulighedsanalyse, således at der skabes et reelt beslutningsgrundlag, samtidig med at der er et valideret produkt, der kan anvendes analogt, indtil en eventuel digital version er udviklet.

## Evaluering

Der indgås samarbejde med ekstern evalueringspart. Evalueringsopgaven består dels i en løbende virkningsevaluering, således at gennemførte forløb kan danne grundlag for evt. tilretning af de næste forløb. Dette for at sikre, at der ved projektets afslutning er et valideret kursusforløb. Virkningsevaluering kombinerer således både kvalitative og kvantitative metoder og procesevaluering med henblik på at finde ud af, hvad der virker for hvem under hvilke omstændigheder.

Derudover består evalueringsopgaven i at gennemføre en effektevaluering, så effekten er dokumenteret, og dette kan danne grundlag for en yderligere skalering til andre kommuner. Der vil afsluttende blive udfærdiget en større samlet rapport med evaluering af det samlede projekforløb.

Center for Beskæftigelse og Handicap, Aalborg Universitet har tilkendegivet, at de gerne vil påtage sig opgaven og har kompetencerne til dette, se bilag.



## Forankring og formidling

Virkningsevalueringen sikrer, at der ved projektets afslutning er en valideret metode, hvilket understøtter en forankring. Effektevalueringen sikrer, at der løbende kan ske en formidling af metodens resultater, således at der skabes interesse for metoden og sikre forankring og skalering.

Derudover vil indsatsen efterfølgende indgå i både Center for Handicap og Beskæftigelse og CABIs vidensportefølje og formidlingsaktiviteter. Der vil blive gennemført formidlingsaktiviteter i projektets afsluttende fase i form af fx. film, podcast samt konferencer. Desuden vil der blive arbejdet med en kommunikationsstrategi, der også vil søge at få de gode historier i medierne, ligesom der vil være mulighed for spredning af nyheder på de deltagende kommuners og samarbejdspartners SoMe-platforme.

Disse formidlingsaktiviteter kombineret med, at der i projektperioden arbejdes med forretningsudvikling, som sikrer, at der ved projektets afslutning er en bæredygtige forretningsmodel, i form af konsulenttydelser, der forankres i SUMH, understøtter, at metoden kan blive forankret og bliver et permanent tilbud til jobsøgende unge med handicap.

## Geografi

Projektet gennemføres i 4 samarbejdskommuner fordelt mellem provinsen og uddannelsesbyer, så kommuner med forskellig befolkningstæthed og demografi er repræsenteret. Formålet med at inddrage forskellige typer kommuner er at afdække effekten af indsatsen i forskellige kontekster. Projektet vil efterfølgende kunne udbredes til hele landet.

Lolland Kommune og Guldbordsund Kommune har underskrevet interessetilkendegivelser, se bilag. Københavns Kommune finder projektet interessant, men kan ikke forpligte sig for nuværende, men de kontaktes i efteråret 2019. Den sidste kommune findes ud fra Økonomi- og Indenrigsministeriets benchmarking om kommunens placering i forhold til unge med psykiske sygdomme og deres tilknytning til beskæftigelse og uddannelse.

# 4. ANSØGER, ORGANISERING OG ØKONOMI

## Ansøger

Den ansøgende organisation er S sammenslutningen af Unge Med Handicap (SUMH). SUMH er en politisk paraplyorganisation for og af unge med handicap. Vi har pt. 12 medlemsorganisationer, der organiserer omkring 4000 unge under 36 år med alle former for handicap, både fysiske og kognitive, psykiske lidelser og kroniske sygdomme.

SUMH har været projektejer på en række satspulje- og fondsfinansierede projekter, herunder også tidligere arbejdsmarkedsrettede projekter. Vi er pt. i gang med et projekt, der udvikler digitale redskaber, som skal styrke digital dannelse blandt unge med kognitive funktionsnedsættelser.

Yderligere information om SUMH som organisation samt tidligere projektet findes i vedlagte CV.

## Projektets organisering

SUMH vil som projektejer varetage den overordnede projektledelse ved sekretariatslederen. Der ansættes en fuldtidsansat projektleder med kompetencer inden for projektledelse, samskabelse, frivillighed, psykologi/pædagogik samt undervisning/facilitering, samt en deltids projektmedarbejder med undervisningserfaring og specialiseret viden om området.

Projektlederen og medarbejderen skal udvikle indhold af kursusforløbet, stå for de praktiske forhold samt undervise i store dele af dette, ligesom de skal indholdsudfylde kursusforløb til medarbejdere og pårørende.

Der inddrages derudover eksterne oplægsholdere med ekspertviden om specifikke områder til dele af kurset, ligesom også de unge mentorer og lokale virksomhedsledere deltager i gennemførelsen af kursusforløb.

Projektlederen er derudover ansvarlig for samarbejdet med vidensperson fra IBOS. Vidensperson fra IBOS deltager både i udviklingsarbejdet og i afvikling af kursusforløb. Projektlederen er endvidere sammen med sekretariatslederen ansvarlig for udviklingen af en forretningsmodel, der kan skabe en forankring af indsatsen efterfølgende.

IBOS er den væsentligste samarbejdspartner, og der vil være løbende ledelsesmøder, hvor sekretariatsleder i SUMH og leder i IBOS deltager, og hvor kommunal ledelse inddrages ad hoc.

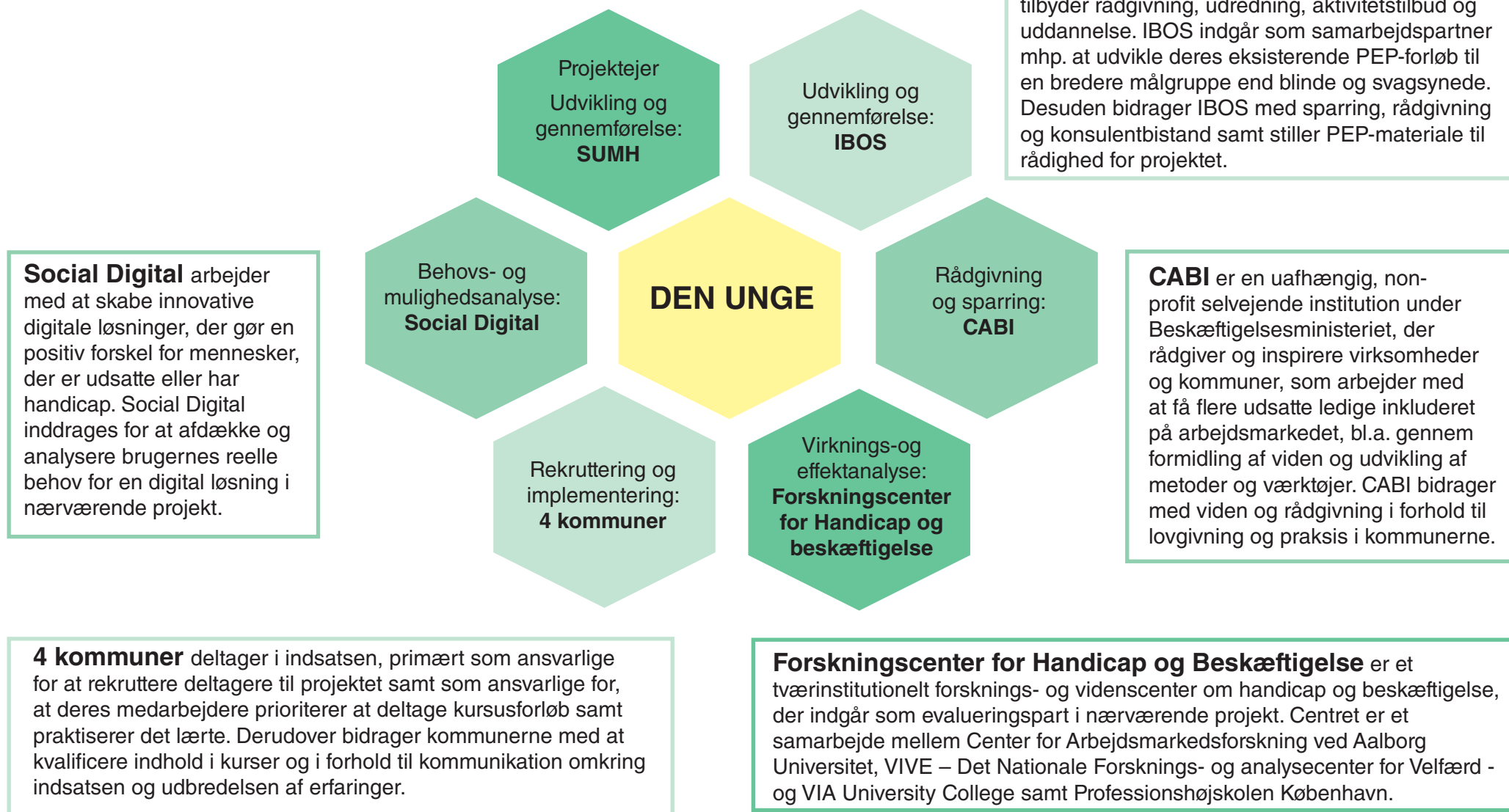
## Budget og finanseringsplan

Det samlede budget er 11.478.788 kr., fordelt over 3,5 år, som anført i skema nedenfor, og i detaljeret budget i bilag. Deraf udgør medfinansering fra deltagende kommuner og prissætning af eksisterende kursusmateriale fra IBOS 1.640.400 kr. Hvorfor der ansøges om **9.838.388 kr.**

UDGIFTSPOSTER	Projektår 1		Projektår 2	Projektår 3	Projektår 4	Samlet
	FASE 1 Etablering og analyse	FASE 2 Udvikling	FASE 3 Afvikling og justering af forløb	FASE 3 Afvikling og justering af forløb -fortsat	FASE 4 Bæredygtig forankring	I ALT
Løn SUMH	kr. 233.920	kr. 521.590	kr. 1.054.988	kr. 1.085.716	kr. 382.459	kr. 3.278.673
Konsulentonorar	kr. 84.270	kr. 437.755	kr.1.226.743	kr. 1.121.380	kr. 383.050	kr. 3.253.197
Kontorhold	kr. 113.876	kr. 83.876	kr. 167.752	kr. 167.752	kr. 123.876	kr. 657.132
Aktiviteter	kr. 776.136	kr. 579.540	kr. 1.011.276	kr. 1.175.632	kr. 310.00	kr. 3.852.584
Overhead	kr. 26.695	kr. 53.390	kr. 148.530	kr. 154.811	kr. 53.775	kr. 437.203
I alt	kr. 1.234.897	kr. 1.676.151	kr. 3.609.288	kr.3.705.291	kr.1.253.161	kr.11.478.788



## 4.1. SAMARBEJDSPARTNERE



# 5. TIDSPLAN

