



# Afrapportering på flygtningeområdet

Resultat 2021

## Indholdsfortegnelse

|    |   |   |
|----|---|---|
| 1. | Resume og baggrund .....  | 1 |
| 2. | Antallet af flygtninge og familiesammenførte til flygtninge ..... | 3 |
| 3. | Økonomi for flygtningeområdet .....                               | 4 |
| 4. | Beskæftigelsesindsatsen .....                                     | 7 |



## 1. Resume og baggrund

Denne afrapportering beskriver de vigtigste nøgletal for flygtningeområdet i Fredericia Kommune. Afrapporteringen beskriver bl.a. hvor mange flygtninge og familiesammenførte til flygtninge, der er kommet til Fredericia i 2021 og hvilke udgifter og indtægter, kommunen har på området. Efterfølgende beskrives beskæftigelsesindsatsen for området.

Afrapporteringens hovedkonklusioner:

- Antallet af flygtninge, der er ankommet til Fredericia
  - I løbet af 2021 er der ankommet 17 flygtninge og familiesammenførte til flygtninge til Fredericia. 5 borgere er flygtninge, og 12 borgere er blevet familiesammenført til flygtninge.
  - Der er ankommet 4 børn til Fredericia i løbet af 2021. Alle 4 børn er familiesammenført til flygtninge.
- Økonomi for flygtningeområdet
  - Kommunens største udgift til voksne flygtninge og familiesammenførte til flygtninge er udgifter til danskundervisning, forsørgelse og sagsbehandling
  - På børneområdet relaterer kommunens primære udgifter sig bl.a. til skole og dagtilbud, specialundervisning og tandpleje
- Beskæftigelsesindsatsen
  - Andelen af beskæftigede flygtninge og familiesammenførte til flygtninge i Fredericia ligger i 2021 7,7 procent point under det øvrige Sydjylland og 8,2 procent point under landsgennemsnittet
  - Fredericia ligger i 2021 8,0 procent point under landsgennemsnittet og 7,7 procent point under det øvrige Sydjylland i forhold til at få flygtninge mænd i beskæftigelse
  - I forhold til at få flygtninge kvinder i beskæftigelse ligger Fredericia i 2021 7,5 procent point under landsgennemsnittet og 7,6 procent point under det øvrige Sydjylland

### *Baggrund*

Afrapporteringen bliver i forbindelse med Regnskab 2021 forelagt Beskæftigelses- og Sundhedsudvalget og Økonomi- og Erhvervsudvalget. Rapporten bliver halvårligt fremlagt i forbindelse med 2. budgetopfølgning og regnskabet. Beskæftigelses- og Sundhedsudvalget modtager afrapporteringen til orientering, hvorefter den oversendes til orientering i Økonomi- og Erhvervsudvalget.

### *Afgrænsning*

Afrapporteringen er afgrænset til at omhandle flygtninge og familiesammenførte til flygtninge, der er omfattet af selvforsørgelses- og hjemrejseprogrammet. Selvforsørgelses- og hjemrejseprogrammet omfatter alle nyankomne flygtninge og familiesammenførte til flygtninge (det tidligere Integrationsprogram). Det er således tale om flygtninge, der får opholdstilladelse efter udlændingelovens §7, stk. 1 (Flygtningekonventionen), §7 stk. 2 og §7 stk. 3. samt familiesammenførte hertil.

Økonomien på flygtningeområdet for danskuddannelse, er afgrænset til at dække målgrupperne:

- I1, der er henvist efter integrationsloven som led i integrationsprogram inklusiv danskuddannelse og modtager integrationsydelse.
- I2, der er henvist efter integrationsloven som led i integrationsprogram inklusiv danskuddannelse og ikke er berettiget til at modtage integrationsydelse.

Familiesammenførte til andre end flygtninge er fortsat omfattet af introduktionsprogrammet.

### *Datakilder*

Afrapporteringen er formuleret med fokus på validitet og øget datakvalitet, samt gennemsigtighed og læsevenlighed.

Afrapporteringen beror primært på data fra kommunens IT-systemer og fra nationale databaser. På beskæftigelsesområdet anvendes primært tal fra den nationale database Jobindsats.dk. På Jobindsats opgøres bl.a. tallene for ledighed. Tallene fra

jobindsats bliver opdateret med op mod halvanden måneds forsinkelse. Der anvendes ligeledes data fra Integrationsbarometeret, der er Udlændinge- og Integrationsministeriets database for området.

Det konkrete antal flygtninge og familiesammenførte til flygtninge bliver ikke registeret automatisk i kommunens IT-systemer. Disse oplysninger bliver derfor registeret manuelt i det relevante fagkontor. I den manuelle optælling registreres ligeledes det konkrete antal flygtninge og familiesammenførte til flygtninge, der modtager støtte til repatriering.

I forhold til økonomien for flygtningeområdet anvendes udelukkende data, der kan trækkes direkte fra kommunens økonomisystem. Denne metode er valgt for at sikre datavaliditet og gennemsigtighed.

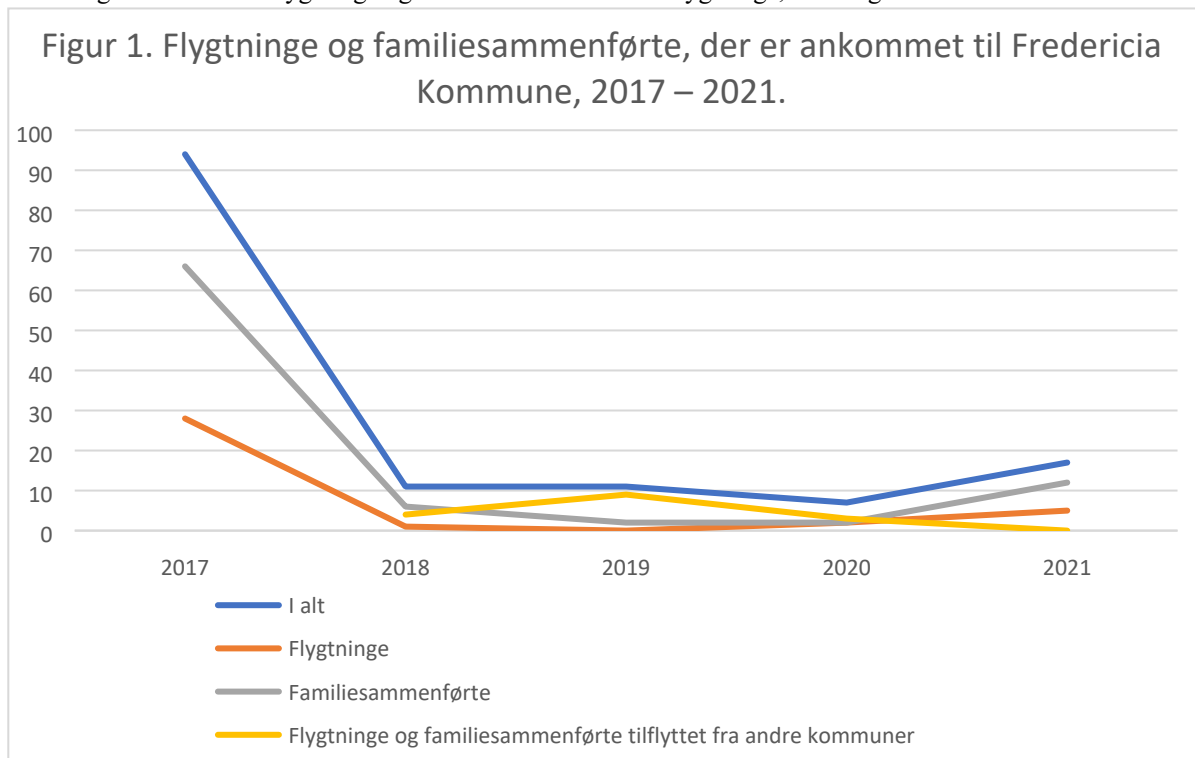


## 2. Antallet af flygtninge og familiesammenførte til flygtninge

Dette afsnit beskriver antallet af flygtninge og familiesammenførte til flygtninge, der er kommet til Fredericia.

I 2021 er der ankommet 17 flygtninge og familiesammenførte til flygtninge til Fredericia. 5 ud af de 17 er flygtninge og 12 familiesammenført til flygtninge.

Der er ankommet 4 børn til Fredericia. De 4 børn er familiesammenført til flygtninge. Figur 1 og tabel 1 viser udviklingen i antallet af flygtninge og familiesammenførte til flygtninge, der årligt ankommer til Fredericia.



Kilde: Manuel registrering i Fredericia Kommune.

Note: Tallene for flygtninge og familiesammenførte til flygtninge registreres ikke automatisk.

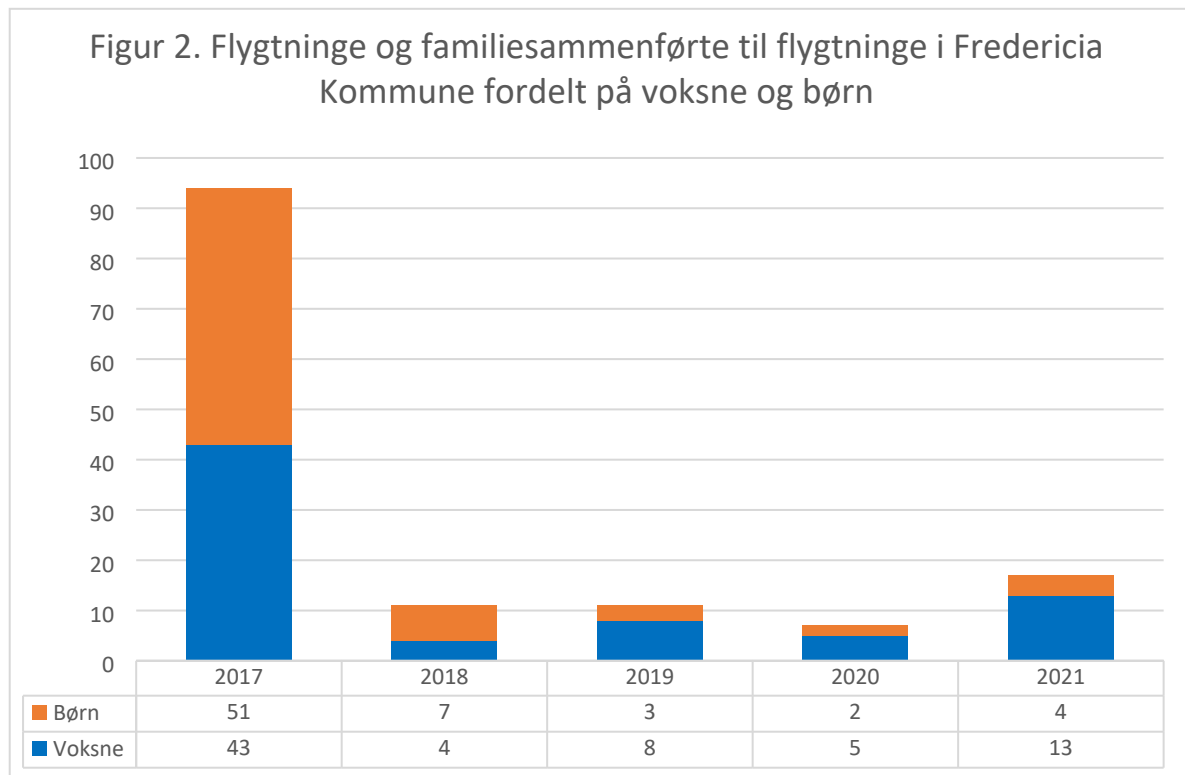
Tabel 1. Flygtninge og familiesammenførte, der er ankommet til Fredericia Kommune, 2018 – 2021.

|   | 2018      | 2019      | 2020     | 2021      |
|---|-----------|-----------|----------|-----------|
| <i>Flygtninge</i>   | 1         | 0         | 2        | 5         |
| <i>Familiesammenførte</i>   | 6         | 2         | 2        | 12        |
| <i>Flygtninge og familiesammenførte tilflyttet fra andre kommuner</i> | 4         | 9         | 3        | 0         |
| <b><i>I alt</i></b>   | <b>11</b> | <b>11</b> | <b>7</b> | <b>17</b> |

Kilde: Manuel registrering i Fredericia Kommune i perioden 2018 til 2021.

Note: Tallene for flygtninge og familiesammenførte til flygtninge registreres ikke automatisk i kommunens fagsystemer. Tallene er registreret manuelt. Ift. tilflyttere fra andre kommuner er tallet først begyndt opgjort fra 2018. Det registreres ikke, når flygtninge og familiesammenførte fraflytter Fredericia Kommune.

I figur 2 fremgår fordelingen mellem børn og voksne for de flygtninge, der ankommer til Fredericia.



Kilde: Manuel registrering i Fredericia Kommune 2018-2021.

De 4 børn, der er ankommet til Fredericia i løbet af 2021, er familiesammenført til flygtninge. Af de 13 voksne, der er ankommet til Fredericia i løbet af 2021, er 5 voksne flygtninge, 8 voksne er familiesammenført til flygtninge.

I 2020 var 1 voksen og 1 barn flygtning, 2 voksne og 1 barn var flyttet til Fredericia fra en anden kommune, og 2 voksne var familiesammenført til flygtninge.

### 3. Økonomi for flygtningeområdet

Kommunens økonomiske udgifter til flygtningeområdet fordeler sig på mange forskellige områder. For voksne flygtninge og familiesammenførte til flygtninge relaterer kommunens udgifter sig primært til danskundervisning, forsørgelse og sagsbehandling. Disse udgifter håndteres under Beskæftigelses- og Sundhedsudvalget. Tabel 2 opriksder udgifterne til flygtninge og familiesammenførte til flygtninge på Beskæftigelsesområdet.

Tabel 2: Udgifter til flygtninge og familiesammenførte til flygtninge på Beskæftigelsesområdet



| I 1.000 kr.                                  | Resultat - 2020 |            |                 | Resultat - 2021 |            |                  |
|--|-----------------|------------|-----------------|-----------------|------------|------------------|
|  | Udgifter        | Indtægter  | Netto           | Udgifter        | Indtægter  | Netto            |
| <b>SOCIAL OG BESKÆFTIGELSESDVALGET</b>       |                 |            |                 |                 |            |                  |
| Forsørgelse                                  | 2.251.839       | -466.678   | 1.785.160       | 2.607.016       | -572.703   | 2.034.313        |
| Personale (sagsbehandling)                   | 1.434.842       |            | 1.434.842       | 1.312.541       |            | 1.312.541        |
| Vejledning og opkvalificering                | 46.663          |            | 46.663          | 62.920          |            | 62.920           |
| Danskundervisning                            | 2.656.528       | -1.319.970 | 1.336.558       | 2.305.354       | -316.114   | 1.989.240        |
| Mentor                                       | 230.680         |            | 230.680         | 25.000          |            | 25.000           |
| Tolke  | 48.563          |            | 48.563          | 61.809          |            | 61.809           |
| Repatrering                                  | 1.140.627       | -1.140.627 | 0,15            | 485.178         | -512.239   | -27.060,93       |
| Midlertidige boliger til flygtninge          | -18.210         |            | -18.210,22      | 16.152          |            | 9.430            |
| Tilskud og Statsrefusion                     |                 | -5.838.769 | -5.838.769      |                 | -3.636.869 | -3.636.869       |
| <b>SOCIAL OG BESKÆFTIGELSESDVALGET I ALT</b> |                 |            | <b>-974.512</b> |                 |            | <b>1.831.323</b> |

Kilde: Kommunens Økonomisystem

Note 1: Forsørgelse dækker over selvforsørgelses- og hjemsendelsesydelse til udlændinge omfattet af selvforsørgelses- og hjemrejseprogrammet eller introduktionsprogrammet/tilskud til mindreårige uledsagede flygtninge mv.

Note 2: Tilskud til repatrering: kommunen modtager resultatstilskud på 25.000 kr pr. borger der repatriere.

Hovedårsagerne til forskellen mellem regnskab 2020 til 2021, er Danskundervisning og Tilskud og Statsrefusion.

Årsagen til at udgifterne til danskuddannelse er større i 2021 end i 2020, er at Fredericia kommune i 6 måneder har købt danskuddannelse fra Vejle sprogskole mens opgaven har været i udbud. Det har medført højere udgifter til danskuddannelse, som forventes at være lavere i 2022.

Der er mindre statsrefusion i 2021 end der var i 2020. Grunden hertil er at der er færre udlændinge i Fredericia, der er omfattet af selvforsørgelses- og hjemrejseprogrammet eller introduktionsprogrammet ifølge §45, stk. 3, i integrationsloven. Dette medfører, at det samlede grundtilskud falder, at der er færre der deltager til danskuddannelse og derved består, at der er færre der kan påbegynde kompetencegivende uddannelse.

Udgifterne til Danskuddannelse kommer af at Flygtninge, familiesammenførte og indvandrere, herunder personer fra EU-lande og tredjelande, der arbejder eller studerer i Danmark har ret til gratis danskundervisning i op til 42 måneder (3½ år) inden for en 5-årig uddannelsesperiode.

Danskuddannelse har 3 målgrupper der kan defineres som flygtninge, disse er:

- I1, borgere henvist efter integrationsloven som led i integrationsprogram inklusiv danskuddannelse og modtager integrationsydelse
- I2, borgere henvist efter integrationsloven som led i integrationsprogram inklusiv danskuddannelse og ikke er berettiget til at modtage integrationsydelse
- S1, henvist efter integrationsloven og omfattet af introduktionsforløb - undtagen au pair-personer

Udgifterne til Danskuddannelse, der er vist i tabel 2 (2.305.354 kr.), dækker over målgrupperne I1 og I2. I1 og I2 udgør 45% af den gruppe der modtager danskundervisning i Fredericia. I 2021 var udgifterne til danskuddannelse totalt 4.976.159 kr. Det er ikke muligt at medtage målgruppe S1s udgifter i tabel 2, da målgruppens udgifter er slået sammen med andre målgrupper.

Der er 101 borgere der modtager danskundervisning, de 101 borgere er fordelt således på målgrupper:

| Målgruppe   | Procentvis fordeling |
|---|----------------------|
| A1 (Henvist efter lov om en aktiv beskæftigelsesindsats og modtager dagpenge)                               | 8%                   |
| A2 (Henvist efter lov om en aktiv beskæftigelsesindsats og modtager integrationsydelse)                     | 5%                   |
| A3 (Henvist efter lov om en aktiv beskæftigelsesindsats og modtager ikke integrationsydelse eller dagpenge) | 1%                   |



|  |             |
|--|-------------|
| <i>I1 (Henvist efter integrationsloven som led i integrationsprogram inklusiv danskuddannelse og modtager integrationsydelse)</i>                          | 16%         |
| <i>I2 (Henvist efter integrationsloven som led i integrationsprogram inklusiv danskuddannelse og ikke er berettiget til at modtage integrationsydelse)</i> | 29%         |
| <i>S1 (Henvist efter integrationsloven og omfattet af introduktionsforløb - undtagen au pair-personer)</i>   | 38%         |
| <i>S2 (Au pair-personer, som er henvist efter integrationsloven og omfattet af introduktionsforløb)</i>  | 1%          |
| <i>S3 (Henvist efter danskuddannelsesloven)</i>  | 2%          |
| <i>Ø (Kursister, der ikke er omfattet af danskuddannelseslovens målgruppe, men som deltager som selvbetalere)</i>  | 1%          |
| <b>Total procent</b>   | <b>100%</b> |

### *Udgifter til børn og unge på flygtningeområdet*

Kommunens økonomiske udgifter til flygtningebørn og familiesammenførte børn til flygtninge sammensættes af mange forskellige parametre.

I modsætning til beskæftigelsesområdet, registreres udgifterne til børn på flygtningeområdet ikke særskilt i kommunens økonomisystem. Der kan derfor ikke trækkes en oversigt over udgifter til flygtningebørn direkte fra økonomisystemet. Nedenfor beskrives de primære områder, hvor det vurderes, at der er store udgifter til flygtningebørn og familiesammenførte børn til flygtninge.

Udgifter til flygtningebørn og familiesammenførte børn til flygtninge udgøres bl.a. af følgende:

- Skoler og dagtilbud
- Evt. specialundervisning
- Danskundervisning
- Tandpleje

Udgifter til skole og dagtilbud til flygtningebørn og familiesammenførte børn til flygtninge ligner i høj grad udgifterne til øvrige børn på skoleområdet. Fredericia Kommune har ikke længere særskilte modtagerklaser, hvor flygtningebørn samles de første år af deres skolegang. Børnene indskrives derimod i den almindelige folkeskole og tilbydes et intensivt danskundervisningsforløb. Fredericia har afsat en pulje, hvor skolerne kan søge om støtte til den intensive danskundervisning. Det enkelte barn kan modtage støtte fra 3 til 12 måneder, hvor efter skolen selv skal dække eventuel merbehov.

Historisk set har den kommunale tandpleje ligeledes haft merudgifter til flygtningebørn og familiesammenførte børn.

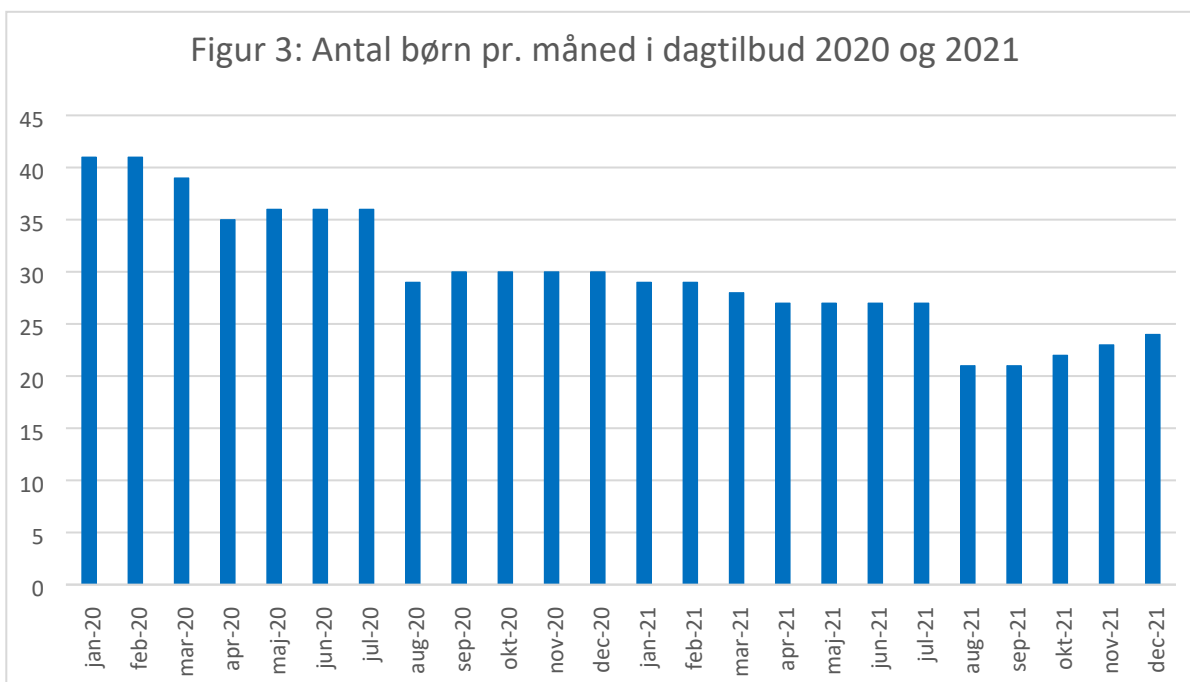
### *Flygtningebørn og familiesammenførte børn til flygtninge i daginstitutioner*

Af figur 3 fremgår antallet af flygtningebørn og familiesammenførte børn til flygtninge, der er indskrevet i et dagtilbud i Fredericia Kommune i 2020 og til og 2021.





Figur 3: Antal børn pr. måned i dagtilbud 2020 og 2021



Kilde: Kommunens fagsystem på området, hvori valide data foreligger til og med december 2021

På skoleområdet registreres flygtningebørn og familiesammenførte børn til flygtninge ikke særskilt, så det er ikke muligt at optrække antallet af børn og unge på skoleområdet.

#### 4. Beskæftigelsesindsatsen

De seneste år har folketinget vedtaget en række lovændringer, der skal bidrage til at få bl.a. flygtninge og familiesammenførte til flygtninge hurtigere i job.

*Fredericia har hjulpet 5 personer til repatriering i perioden 2020 til 2021.*

I 2021 er der hjulpet 1 person til repatriering.

En del af hjælpen til repatriering bliver først udbetalt, når repatrieringen er endelig gennemført. Der har derfor været udgifter til repatriering i 2021, som er gået til personer, der blev hjulpet til repatriering i 2020.

##### *Baggrund om repatriering*

Repatriering er et tilbud under den kommunale integrationsindsats, der indebærer, at bl.a. flygtninge kan modtage økonomisk støtte til at vende tilbage til deres hjemland. Der gives eksempelvis støtte til selve hjemrejsen og etableringsudgifter i hjemlandet. Man kan ligeledes, hvis man opfylder visse betingelser, få reintegrationsbistand, der består af en månedlig ydelse i eksempelvis 5 år.

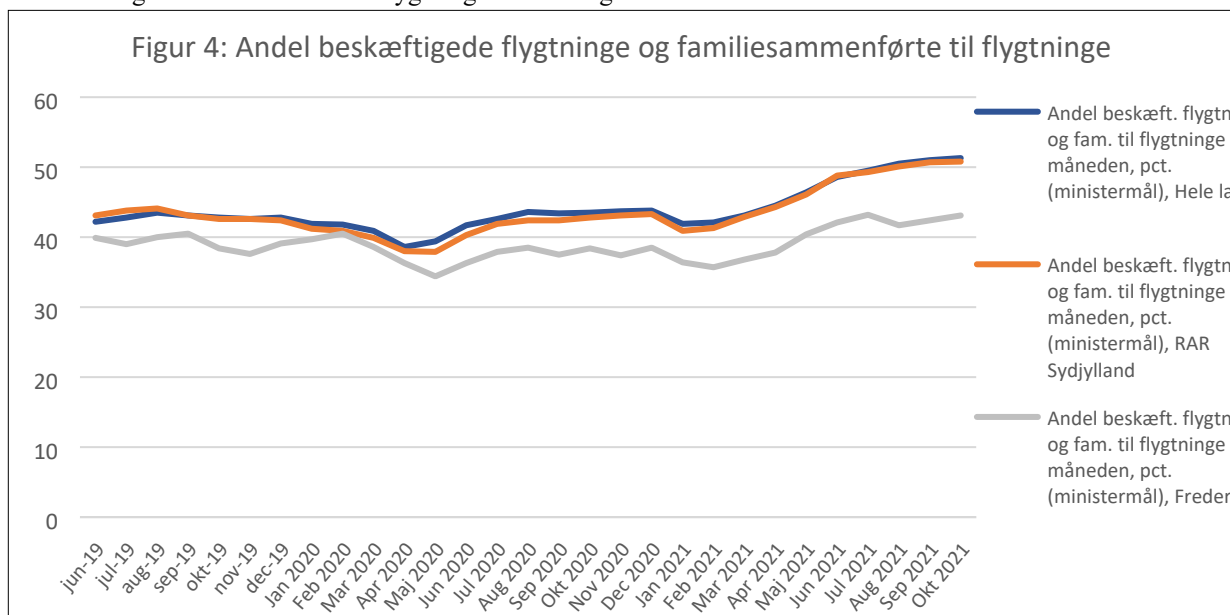
Som led i selvforsørgelses- og hjemrejseprogrammet eller introduktionsprogrammet skal kommunen vejlede udlændinge om mulighederne for repatriering. Vejledningen skal ske i alle samtaler med borgeren, og vejledningen skal omhandle muligheden for repatriering og tilpasses den enkelte borgers situation. Udgifter til repatriering refunderes med 100 pct. fra staten.

##### *Andelen af flygtninge og familiesammenførte til flygtninge i beskæftigelse*

Figur 4 viser andelen af flygtninge eller familiesammenførte til flygtninge, der er i beskæftigelse.



Af figuren fremgår det, at Fredericia ligger 7,7 procent point under det øvrige Syddjylland og 8,2 procent point under landsgennemsnittet ift. at få flygtninge i beskæftigelse.



Kilde: Jobindsats.dk Ministermål 2019-2021.

Note 1: Andelen er opgjort ud fra det akkumulerede antallet af flygtninge og familiesammenførte til flygtninge, der har fået udstedt CPR nr. siden 2014 og frem, samt er mellem 18 og 66 år.

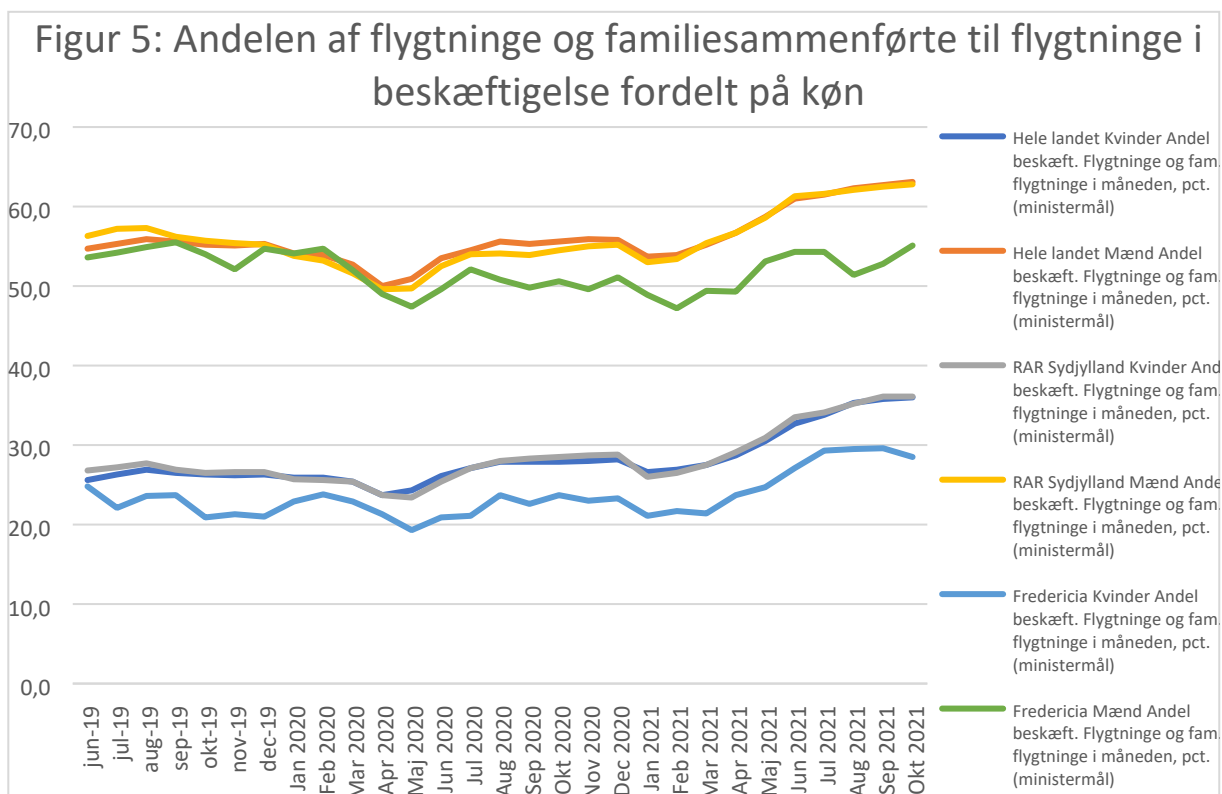
Note 2: Ift. Fredericia: Der er tale om få personer, så ændringer for enkelte borgere kan derfor resultere i store udsving.

#### Fordelingen af kvinder og mænd i beskæftigelse

I figur 5 vises andelen af beskæftigede flygtninge og familiesammenførte til flygtninge fordelt på køn.

Af figuren fremgår det, at Fredericia ligger 8,0 procent point under landsgennemsnittet og 7,7 procent point under det øvrige Syddjylland i forhold til at få flygtninge mænd i beskæftigelse. I forhold til at få flygtninge kvinder i beskæftigelse ligger Fredericia 7,5 procent point under landsgennemsnittet og 7,6 procent point under det øvrige Syddjylland.

Ifølge figur 5, er det vigtigt at pointere, at der for Fredericia, er der tale om få personer, derfor kan ændringer for en enkelt borger, resultere i store udsving i opgørelsen af andelen i beskæftigelse.



Kilde: Jobindsats.dk Ministermål 2019-2021, Andel flygtninge og familiesammenførte til flygtninge i beskæftigelse

Note 1: Opgørelsen omfatter personer i understøttet beskæftigelse samt personer, der har fra og med 2004 fået opholdsgrundlag som flygtning eller familiesammenført til en flygtning, de var i den valgte periode mellem 18 - 66 år, og de er registreret med en dansk bopæl.

Note 2: Ift. Fredericia: Der er tale om få personer, så ændringer for enkelt borger kan derfor resultere i store udsving.