

# BEFOLKNINGSPROGNOSE 2022



# BEVÆGELSER I LØBET AF 2021



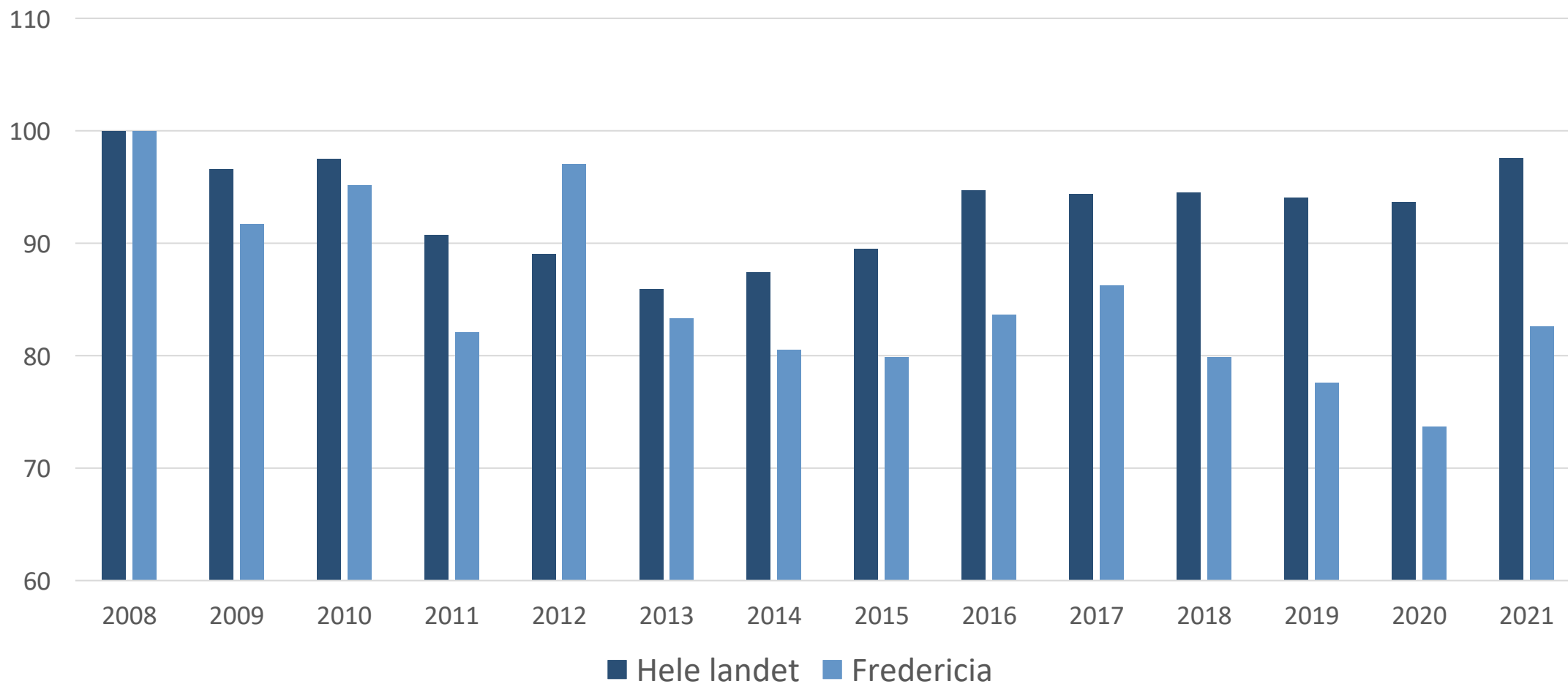
Bevægelser i løbet af 2021		Tilvækst
Befolkning 1. januar 2021	51.275	
Fødte i 2021	480	
Døde i 2021	591	
<b>Fødselsbalance</b>		<b>-111</b>
Tilflyttere/indvandrede	3.184	
Fraflyttede/udvandrede	2.747	
<b>Flyttebalance</b>		<b>+437</b>
Befolkning 1. januar 2022	51.606	
Korrektion		+5
<b>Befolkningstilvækst</b>		<b>+331</b>

# NYE TENDENSER I 2021

- Stigende fertilitet i forhold til 2020 (kvinderne i den fødedygtige alder føder igen lidt flere børn og Fredericia Kommune er på niveau med landsgennemsnit)
- Øget tilflytning fra andre kommuner (især børnefamilier og seniorer)
- Fortsat høj fraflytning i aldersgruppen 20-24 år (på niveau med 2020)
- Høj dødelighed i 2021, hvilket betyder at fødselsunderskuddet er højere end tidligere
- Fortsat højt niveau af tomme boliger (dog lidt lavere end i 2020)

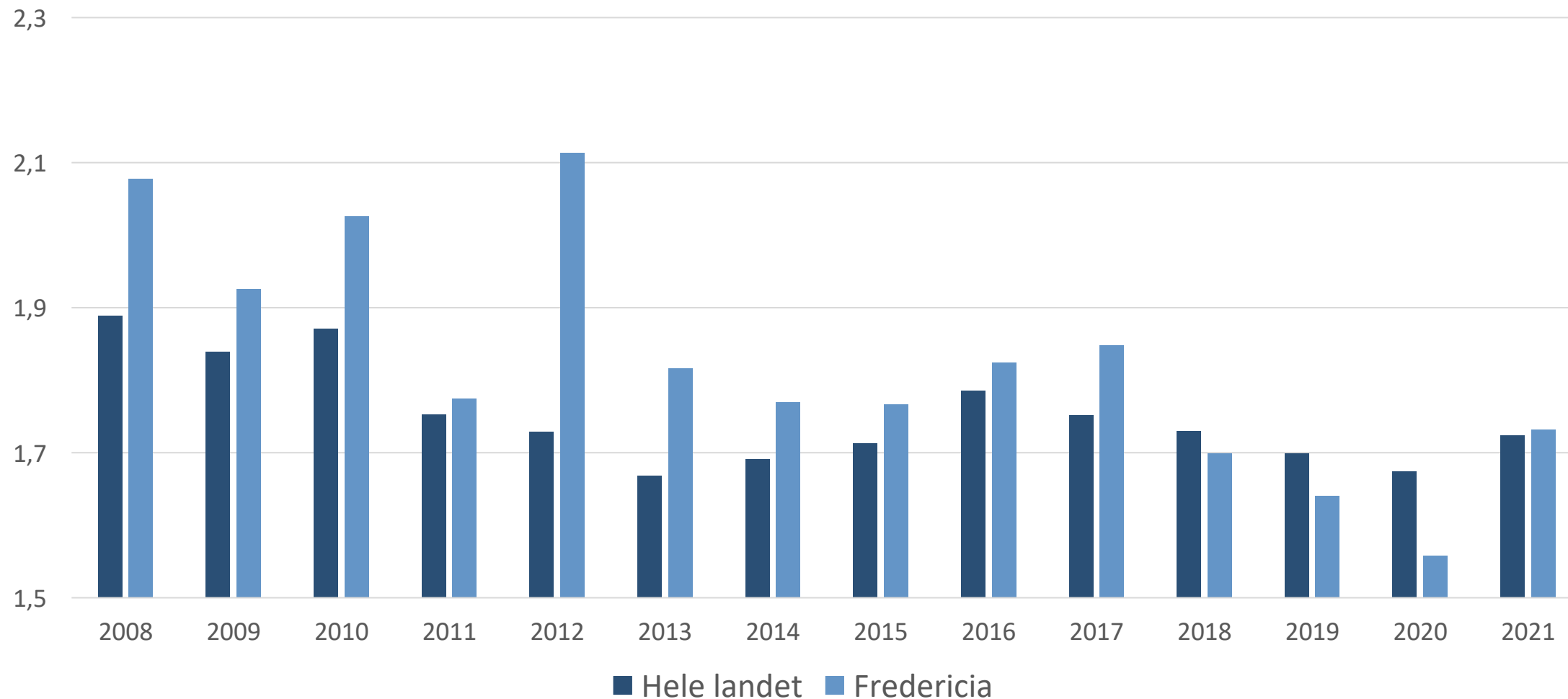
# UDVIKLING I ANTAL FØDSLER

2008 = index 100

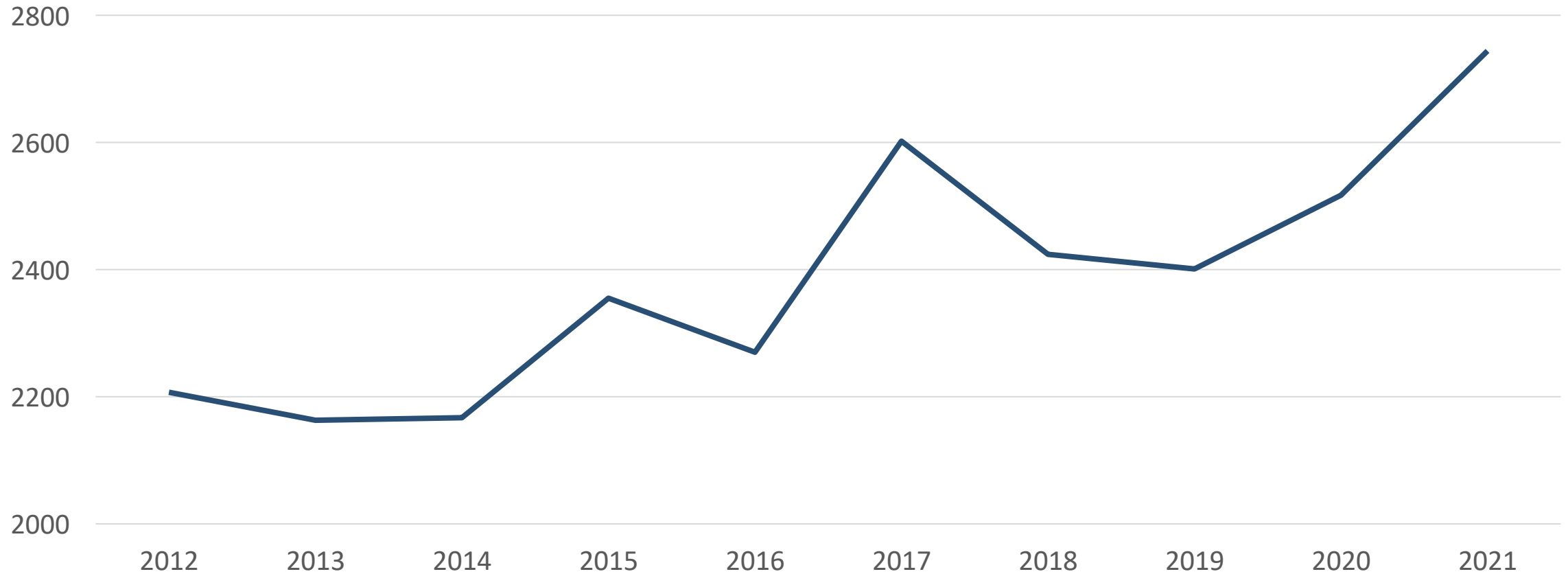


# UDVIKLINGEN I FERTILITETEN

(Antal børn pr. kvinde)

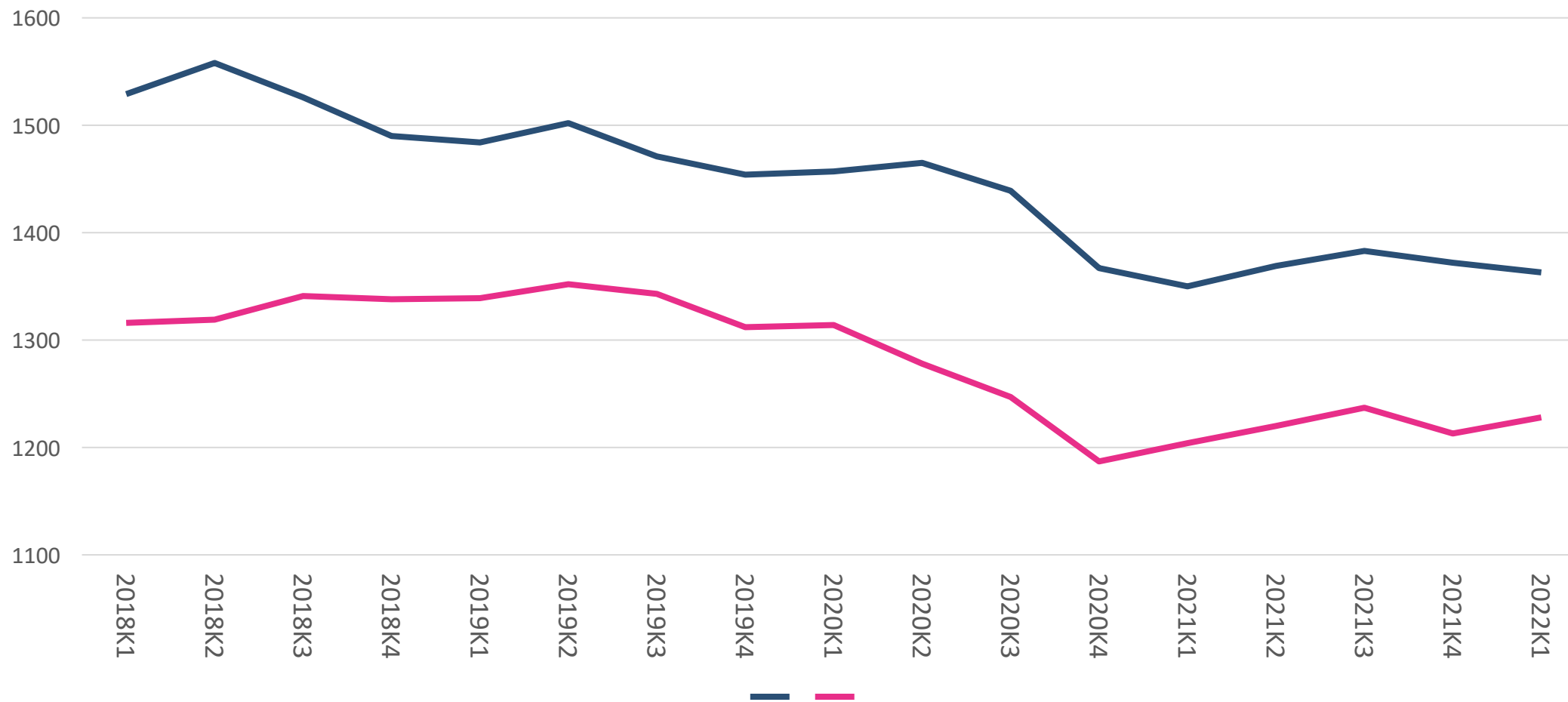


# TILFLYTNING FRA ANDRE KOMMUNER



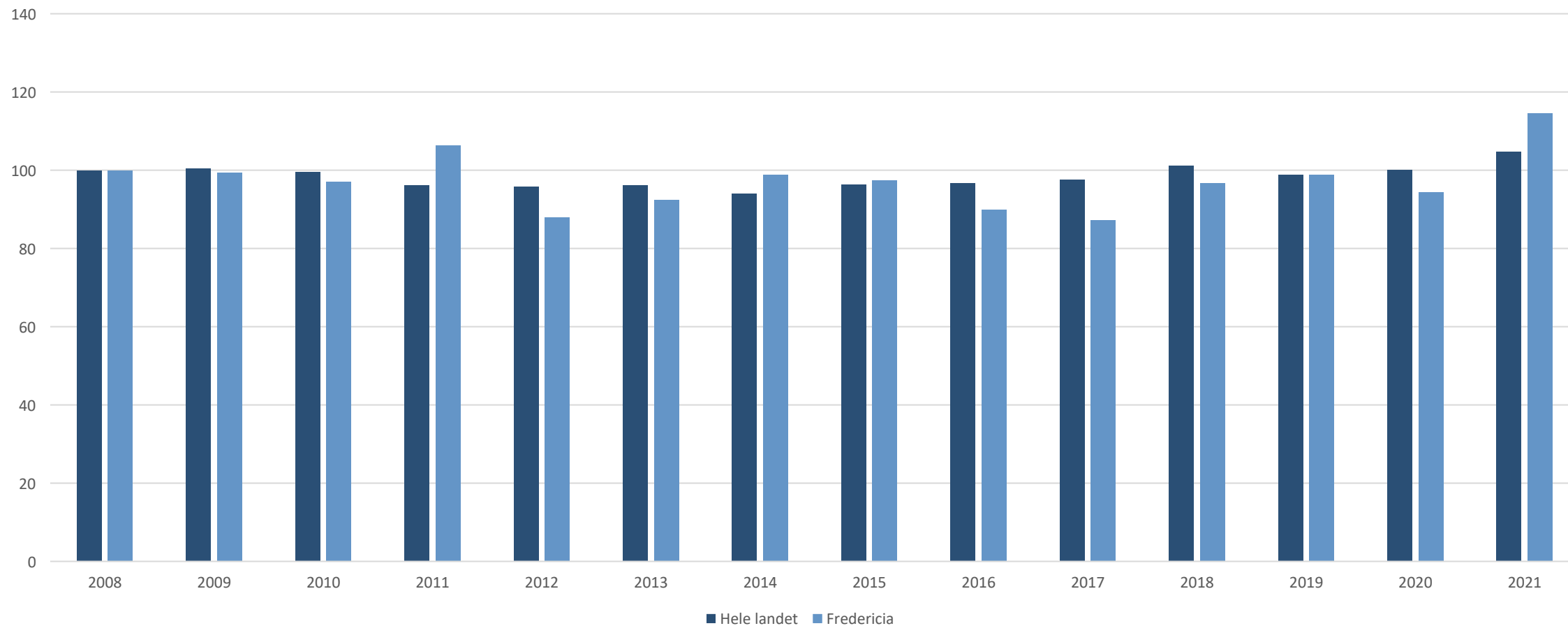
# UDVIKLINGEN I ALDERSGRUPPEN 20–24 ÅR

Antal indbyggere kvartalsvis 2018 til 2021



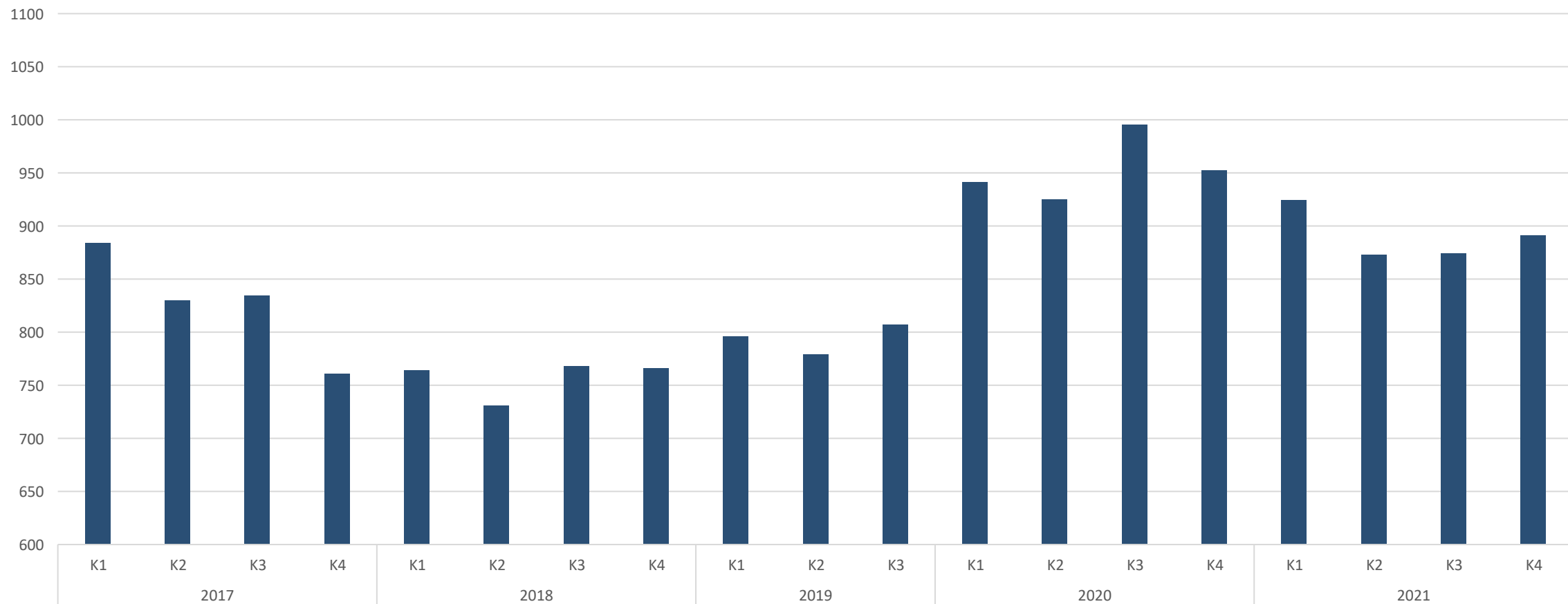
# UDVIKLING I DØDSFALD

2008 = Index 100





# UDVIKLINGEN I ANTAL TOMME BOLIGER



**Definition af tomme boliger: Boliger der har stået tomme i mere end 3 måneder**

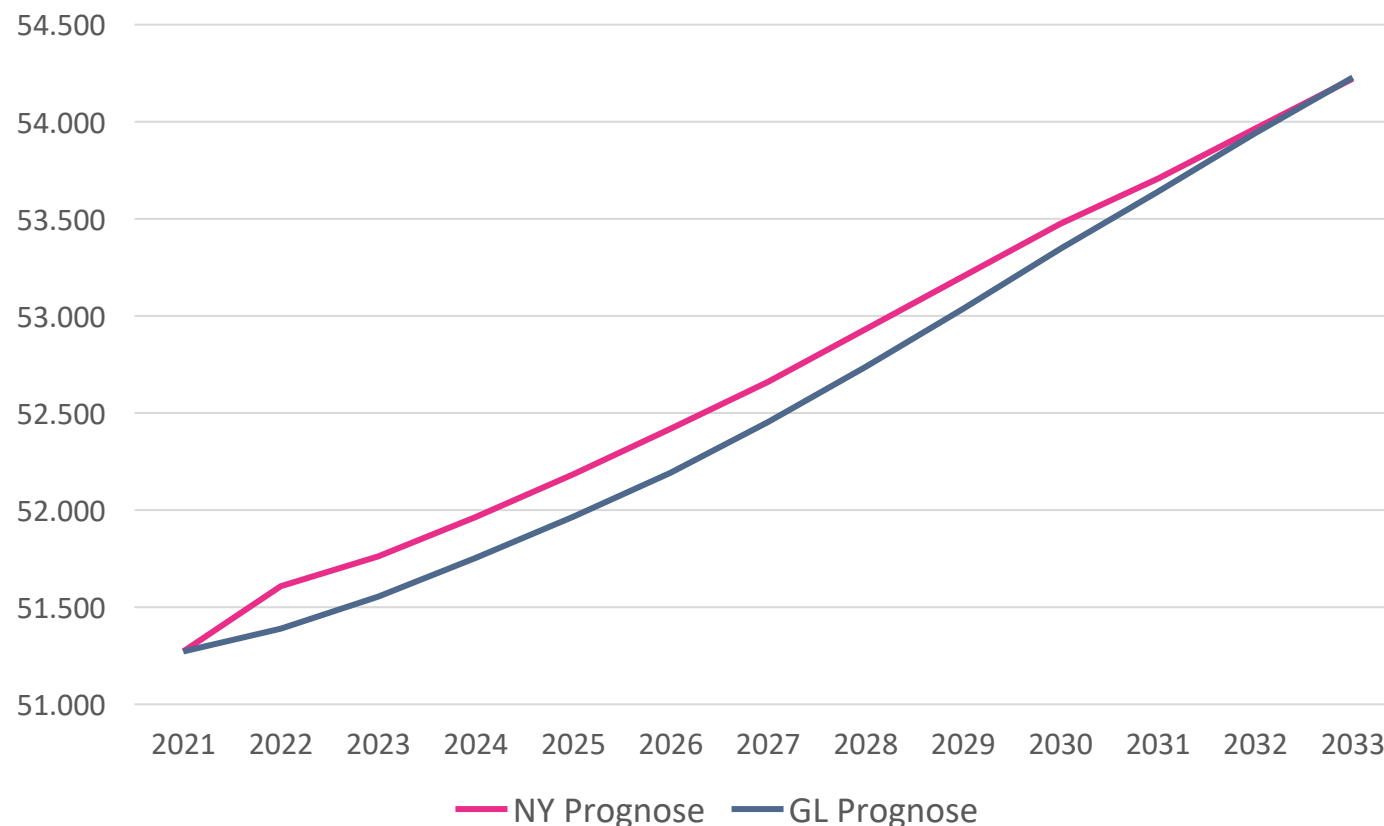
# NY BEFOLKNINGSPROGNOSE 2022 – 2033

Antal indbyggere pr. 1. januar

Aldersgrupper	2022	2023	2024	2025	2026	2027	2028	2029	2030	2031	2032	2033	2034
0-5 år	3.040	3.051	3.044	3.086	3.132	3.203	3.254	3.307	3.356	3.393	3.420	3.439	3.452
6-15 år	5.765	5.707	5.667	5.589	5.542	5.470	5.497	5.436	5.469	5.528	5.583	5.631	5.665
16-24 år	5.106	5.078	5.128	5.138	5.122	5.109	5.055	5.091	5.034	4.967	4.924	4.899	4.903
25-59 år	23.308	23.280	23.140	23.051	22.981	22.894	22.890	22.935	22.993	22.990	23.006	22.990	23.030
60-66 år	4.466	4.521	4.666	4.852	4.983	5.169	5.217	5.268	5.266	5.228	5.186	5.186	5.111
67-74 år	4.458	4.418	4.433	4.451	4.517	4.576	4.725	4.753	4.850	4.973	5.108	5.266	5.411
75-79 år	2.719	2.783	2.772	2.715	2.642	2.534	2.414	2.415	2.431	2.484	2.547	2.609	2.649
80+ år	2.746	2.923	3.113	3.302	3.500	3.706	3.880	3.997	4.075	4.143	4.190	4.203	4.269
<b>I alt</b>	<b>51.606</b>	<b>51.762</b>	<b>51.964</b>	<b>52.184</b>	<b>52.419</b>	<b>52.660</b>	<b>52.931</b>	<b>53.203</b>	<b>53.475</b>	<b>53.707</b>	<b>53.965</b>	<b>54.222</b>	<b>54.490</b>

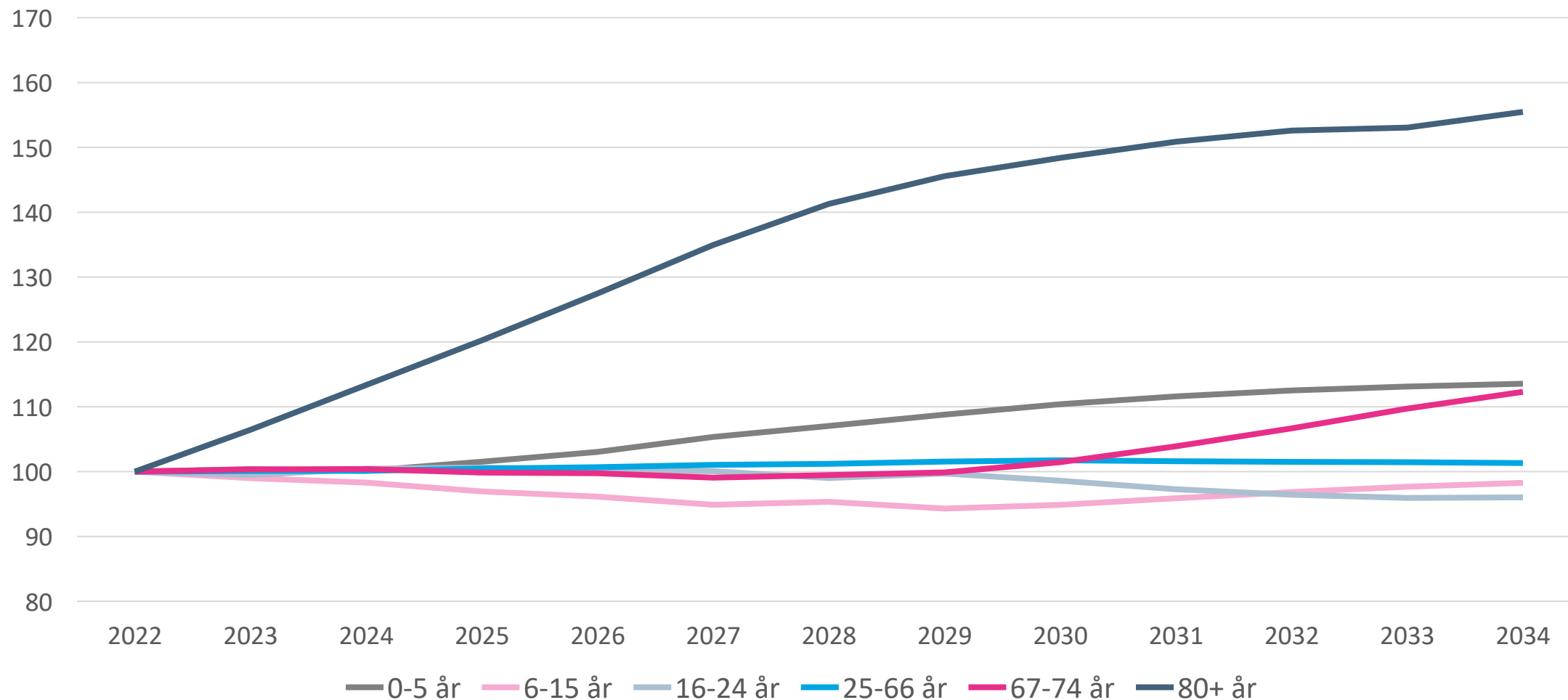
# FORSKEL FRA GAMMEL PROGNOSE TIL NY PROGNOSE

Forskel	2022
0-5 år	+ 37
6 - 17 år	+ 7
16 - 24 år	- 17
25 - 59 år	+ 196
60 - 66 år	+39
67 - 79 år	- 3
80+ årige	- 40
I alt	+ 219



# NY PROGNOSE OPDELT PÅ ALDERSGRUPPER

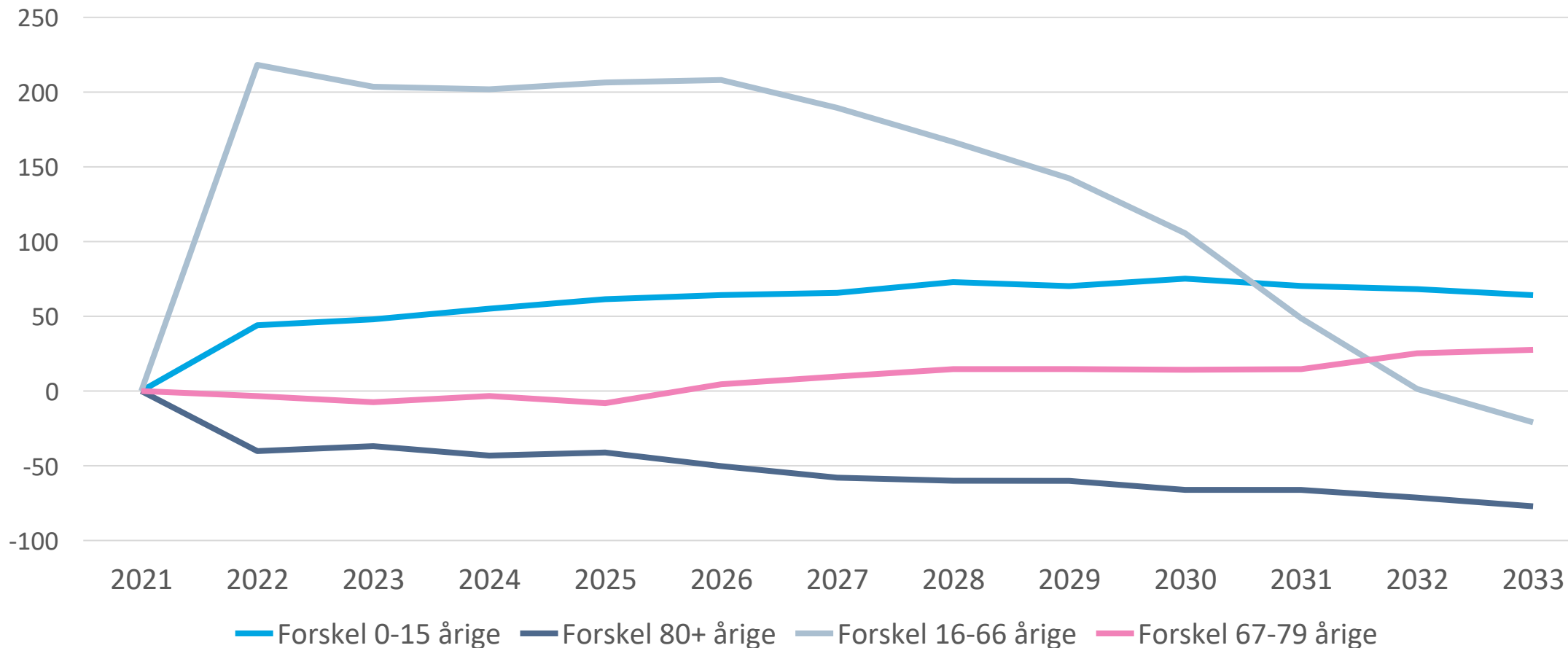
(Index 2022 = 100)



# SAMMENLIGNING MED GAMMEL PROGNOSE

(Index 2021 = 100)

Forskell på ny prognose (2022) og gammel prognose (2021)  
- flere eller færre borgere i aldersgruppen



# DET BRUGER VI PROGNOSEN TIL

- Baggrund for skole- og dagtilbudsprognose
- Beregning af demografiregulering af dagpasning, skoler og ældre
- Beregning af indtægter fra skatter og tilskud
- Markedsføringsmæssigt i forhold til potentielle investorer
- Diverse ad hoc planlægningsformål

# FORUDSÆTNINGER

- Data fra årene 2002 - 2021 fra CPR
- Stigende levealder (Danmarks statistik)
- Mortalitet som i årene 2017-2021
- Fertilitet som i årene 2017-2021
- Fremtidig udvikling i fertilitet som forudsat i DREAM-databasen
- Flyttemønstre som i årene 2017 – 2021
- Antal nye boliger i de kommende år prognosticeret i samarbejde med Sekretariatet for Miljø, Teknik og Klima
- Antal flygtninge og familiesammenførte estimeret til i alt 10 personer. Dvs. der er ikke taget højde for flygtninge fra Ukraine.



# BRUG AF PROGNOSEN PÅ KORT OG LANGT SIGT

- Usikkerheden i prognosen er stigende over tid
- Usikkerheden for et enkelt delområde i prognosen er relativt større end for den samlede prognose
- Boligprogrammets betydning – ændringer kan betyde en del for prognosen
- Prognosen er af natur bagudskuende. Dvs. den kun langsomt medtager nye tendenser.
- Politiske handlinger kan svække eller forstærke tendenser!
- Udefrakommende begivenheder kan påvirke præcisionen (fx corona samt flygtningestrømme)



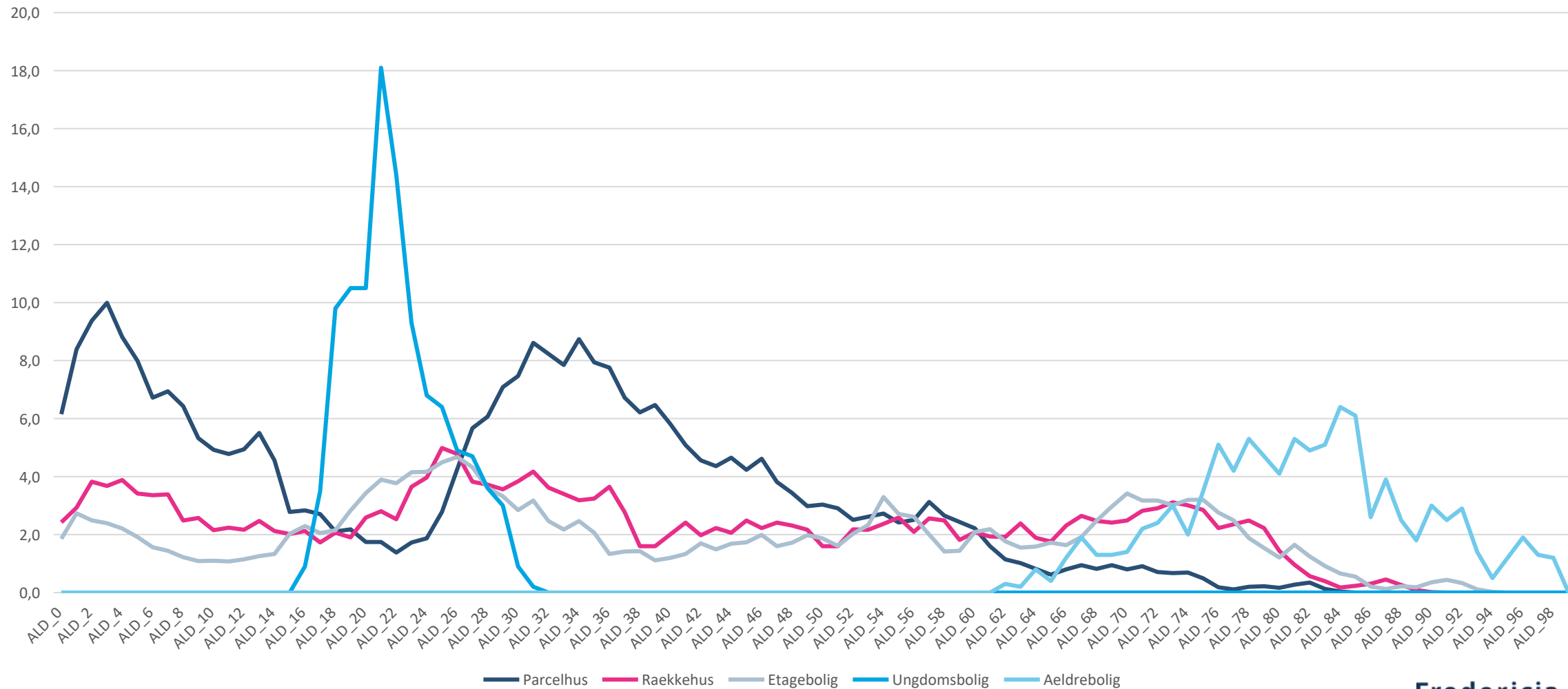
# FORUDSÆTNING: Antal nye boliger i prognosen (1)

	2022	2023	2024	2025	2026	2027	2028	2029	2030	2031	2032	2033
Landsbyerne	28	26	39	71	78	98	102	84	71	70	67	74
Fredericia by udenfor Bykernen (inkl. Erritsø og Snoghøj)	116	112	92	72	72	66	43	39	32	50	52	50
Midtbyen inkl. Kanalbyen	48	85	90	75	65	65	85	105	105	105	105	105
<b>I alt</b>	<b>192</b>	<b>223</b>	<b>221</b>	<b>218</b>	<b>215</b>	<b>229</b>	<b>230</b>	<b>228</b>	<b>208</b>	<b>225</b>	<b>224</b>	<b>229</b>

# FORUDSÆTNING: Antal nye boliger i prognosen (2)

	2022	2023	2024	2025	2026	2027	2028	2029	2030	2031	2032	2033
Parcelhuse	52	40	49	53	53	53	48	53	41	38	43	52
Rækkehuse	22	17	43	68	75	79	65	75	67	87	81	77
Etageboliger	118	146	109	77	67	87	117	100	100	100	100	100
Seniorboliger	0	20	20	20	20	10	0	0	0	0	0	0
<b>I alt</b>	<b>192</b>	<b>223</b>	<b>221</b>	<b>218</b>	<b>215</b>	<b>229</b>	<b>230</b>	<b>228</b>	<b>208</b>	<b>225</b>	<b>224</b>	<b>229</b>

# ALDERSFORDELING VED INDFLYTNING



# ANTAL INDFLYTTEDE PERSONER PR. NY BOLIG

Boligtype	2021	Gennemsnit 2017 - 2020
Parcelhus	3,03	2,94
Rækkehus	1,98	2,10
Etagebolig	1,77	1,88