



—

**ÅRSRAPPORT  
FREDERICIA MUSICALTEATER  
2021**

FREDERICIAMUSICALTEATER.DK





## INDHOLDSFORTEGNELSE

Generelle oplysninger .....	3
Ledelsespåtegning.....	4
Revisionspåtegning.....	6
Ledelsesberetning .....	11
Resultatopgørelse.....	16
Balance .....	17
Noter .....	18
Anvendt regnskabspraksis .....	20
Aktiviteter .....	22

### INSTITUTIONSNAVN

Fredericia Musicalteater  
 Prinsessegade 29  
 7000 Fredericia

### KUNSTNERISK DIREKTØR

Ferry Hogeboom

### ADMINISTRERENDE DIREKTØR

Ole Justesen

### REGNSKABSÅR

1.1.2021 – 31.12.2021

### REVISION

RSM

### BESTYRELSE

Grete Grünberger Højgaard Frank – Bestyrelsesformand  
 Finn Muhs – Bestyrelsesmedlem  
 Bjørg Gamst – Bestyrelsesmedlem  
 David Sacara-Gulløv – Bestyrelsesmedlem  
 Kenny Bruun Olsen – Bestyrelsesmedlem



## Ledelsen for Fredericia Musicalteater har den 15. marts 2022 aflagt årsregnskab for 2021 for Fredericia Musicalteater.

Årsregnskabet aflægges efter Kulturministeriets bekendtgørelse nr. 1701 af 21. december 2010 om økonomiske og administrative forhold for modtagere af driftstilskud fra Kulturministeriet. Vi anser den valgte regnskabspraksis for hensigtsmæssig, således at årsregnskabet giver et retvisende billede af Fredericia Musicalteater aktiver, passiver, finansielle stilling samt årets økonomiske resultat.

Det er vores opfattelse, at de dispositioner, der er omfattet af årsregnskabet, er i overensstemmelse med meddelte bevillinger, love og andre forskrifter samt med indgåede aftaler og sædvanlig praksis.

Samtidig er det vores opfattelse, at teaterledelsesteamets årsberetning 2021 indeholder en retvisende redegørelse for de forhold, beretningen omhandler.

Årsregnskabet indstilles til godkendelse i Slots- og Kulturstyrelsen.

---

### Fredericia, den 15. marts 2022

#### BESTYRELSE

**Grete Grünberger Højgaard Frank**  
Bestyrelsesformand

**Finn Muhs**  
Bestyrelsesmedlem

**Björg Gamst**  
Bestyrelsesmedlem

**David Sacara-Gulløv**  
Bestyrelsesmedlem

**Kenny Bruun Olsen**  
Bestyrelsesmedlem

#### TEATERLEDELSESTEAM

**Ferry Hogeboom**  
Kunstnerisk direktør

**Ole Justesen**  
Administrerende direktør

# »Musikteater hjælper dig med at opdage, hvordan verden synger«



# DEN UAFHÆNGIGE REVISORS REVISIONSPÅTEGNING

Til ledelsen i Den Selvejende institution Fredericia Musicalteater og Kulturministeriet

## Revisionspåtegning på årsregnskabet

### Konklusion

Vi har revideret årsregnskabet for Den Selvejende institution Fredericia Musicalteater for regnskabsåret 15. januar - 31. december 2021, der omfatter resultatopgørelse, balance, og noter, herunder anvendt regnskabspraksis. Årsregnskabet udarbejdes efter Kulturministeriets bekendtgørelse nr. 1701 af 21. december 2010, kapitel 4 og 6.

Det er vores opfattelse, at årsregnskabet giver et retvisende billede af institutionens aktiver, passiver og finansielle stilling pr. 31. december 2021 samt af resultatet af institutionens aktiviteter for regnskabsåret 15. januar - 31. december 2021 i overensstemmelse med Kulturministeriets bekendtgørelse nr. 1701 af 21. december 2010, kapitel 4 og 6.

### Grundlag for konklusion

Vi har udført vores revision i overensstemmelse med internationale standarder om revision og de yderligere krav, der er gældende i Danmark, samt standarderne for offentlig revision, idet revisionen udføres på grundlag af bestemmelserne i Kulturministeriets bekendtgørelse nr. 1701 af 21. december 2010, kapitel 4 og 6. Vores ansvar ifølge disse standarder og krav er nærmere beskrevet i revisionspåtegningens afsnit »Revisors ansvar for revisionen af årsregnskabet«. Vi er uafhængige af institutionen i overensstemmelse med International Ethics Standards Board for Accountants' internationale retningslinjer for revisors etiske adfærd (IESBA Code) og de yderligere etiske krav, der er gældende i Danmark, ligesom vi har opfyldt vores øvrige etiske forpligtelser i henhold til disse krav og IESBA Code. Det er vores opfattelse, at det opnåede revisionsbevis er tilstrækkeligt og egnet som grundlag for vores konklusion.

### Fremhævelse af forhold i regnskabet

Årsregnskabet er udarbejdet med henblik på at overholde vedtægter og myndighedernes krav til regnskabsaflæggelse. Som følge heraf kan regnskabet være uegnet til andre formål.

### Fremhævelse af forhold vedrørende revisionen

Teatret har i overensstemmelse med bekendtgørelse nr. 1701 af 21. december 2010 om økonomiske og administrative forhold for modtagere af driftstilskud fra Kulturministeriet i ndarbejdet budgettal for regnskabsåret i resultatopgørelsen. Disse budgettal har ikke været underlagt revision.

### Ledelsens ansvar for årsregnskabet

Ledelsen har ansvaret for udarbejdelsen af et årsregnskab, der giver et retvisende billede i overensstemmelse med Kulturministeriets bekendtgørelse nr. 1701 af 21. december 2010, kapitel 4 og 6. Ledelsen har endvidere ansvaret for den interne kontrol, som ledelsen anser for nødvendig for at udarbejde et årsregnskab uden væsentlig fejlinformation, uanset om denne skyldes besvigelser eller fejl.

Ved udarbejdelsen af årsregnskabet er ledelsen ansvarlig for at vurdere institutionens evne til at fortsætte driften; at oplyse om forhold vedrørende fortsat drift, hvor dette er relevant; samt at udarbejde årsregnskabet på grundlag af regnskabsprincippet om fortsat drift,



ÅRSRAPPORT  
2021



medmindre ledelsen enten har til hensigt at likvidere institutionen, indstille driften eller ikke har andet realistisk alternativ end at gøre dette.

### Revisors ansvar for revisionen af årsregnskabet

Vores mål er at opnå høj grad af sikkerhed for, om årsregnskabet som helhed er uden væsentlig fejlinformation, uanset om denne skyldes besvigelser eller fejl, og at afgive en revisionspåtegning med en konklusion. Høj grad af sikkerhed er et højt niveau af sikkerhed, men er ikke en garanti for, at en revision, der udføres i overensstemmelse med internationale standarder om revision og de yderligere krav, der er gældende i Danmark, samt standarderne for offentlig revision, idet revisionen udføres på grundlag af bestemmelserne i Kulturministeriets bekendtgørelse nr. 1701 af 21. december 2010, kapitel 4 og 6, altid vil afdække væsentlig fejlinformation, når sådan findes. Fejlinformationer kan opstå som følge af besvigelser eller fejl og kan betragtes som væsentlige, hvis det med rimelighed kan forventes, at de enkeltvis eller samlet har indflydelse på de økonomiske beslutninger, som regnskabsbrugerne træffer på grundlag af årsregnskabet.

Som led i en revision, der udføres i overensstemmelse med internationale standarder om revision og de yderligere krav, der er gældende i Danmark, samt standarderne for offentlig revision, idet revisionen udføres på grundlag af bestemmelserne i Kulturministeriets bekendtgørelse nr. 1701 af 21. december 2010, kapitel 4 og 6, foretager vi faglige vurderinger og oprettholder professionel skepsis under revisionen. Herudover:

- Identificerer og vurderer vi risikoen for væsentlig fejlinformation i årsregnskabet, uanset om denne skyldes besvigelser eller fejl, udformer og udfører revisionshandlinger som reaktion på disse risici samt opnår revisionsbevis, der er tilstrækkeligt og egnet til at danne grundlag for vores konklusion. Risikoen for ikke at opdage væsentlig fejlinformation forårsaget af besvigelser er højere end ved væsentlig fejlinformation forårsaget af fejl, idet besvigelser kan omfatte sammensværgelser, dokumentfalsk, bevidste udeladelser, vildledning eller tilsidesættelse af intern kontrol.
- Opnår vi forståelse af den interne kontrol med relevans for revisionen for at kunne udforme revisionshandlinger, der er passende efter omstændighederne, men ikke for at kunne udtrykke en konklusion om effektiviteten af institutionens interne kontrol.
- Tager vi stilling til, om den regnskabspraksis, som er anvendt af ledelsen, er passende, samt om de regnskabsmæssige skøn og tilknyttede oplysninger, som ledelsen har udarbejdet, er rimelige.
- Konkluderer vi, om ledelsens udarbejdelse af årsregnskabet på grundlag af regnskabsprincippet om fortsat drift er passende, samt om der på grundlag af det opnåede revisionsbevis er væsentlig usikkerhed forbundet med begivenheder eller forhold, der kan skabe betydelig tvivl om institutionens evne til at fortsætte driften. Hvis vi konkluderer, at der er en væsentlig usikkerhed, skal vi i vores revisionspåtegning gøre opmærksom på oplysninger herom i årsregnskabet eller, hvis sådanne oplysninger ikke er tilstrækkelige, modificere vores konklusion. Vores konklusioner er baseret på det revisionsbevis, der er opnået frem til datoen for vores revisionspåtegning. Fremtidige begivenheder eller forhold kan dog medføre, at institutionen ikke længere kan fortsætte driften.
- Tager vi stilling til den samlede præsentation, struktur og indhold af årsregnskabet, herunder noteoplysningerne, samt om årsregnskabet afspejler de underliggende transaktioner og begivenheder på en sådan måde, at der gives et retvisende billede heraf.

Vi kommunikerer med den øverste ledelse om blandt andet det planlagte omfang og den tidsmæssige placering af revisionen samt betydelige revisionsmæssige observationer, herunder eventuelle betydelige mangler i intern kontrol, som vi identificerer under revisionen.



### Udtalelse om ledelsesberetningen

Ledelsen er ansvarlig for ledelsesberetningen.

Vores konklusion om årsregnskabet omfatter ikke ledelsesberetningen, og vi udtrykker ingen form for konklusion med sikkerhed om ledelsesberetningen.

I tilknytning til vores revision af årsregnskabet er det vores ansvar at læse ledelsesberetningen og i den forbindelse overveje, om ledelsesberetningen er væsentligt inkonsistent med årsregnskabet eller vores viden opnået ved revisionen eller på anden måde synes at indeholde væsentlig fejlinformation.

Vores ansvar er derudover at overveje, om ledelsesberetningen indeholder krævede oplysninger i henhold til Kulturministeriets bekendtgørelse nr. 1701 af 21. december 2010, kapitel 4 og 6 regler. Baseret på det udførte arbejde er det vores opfattelse, at ledelsesberetningen er i overensstemmelse med årsregnskabet og er udarbejdet i overensstemmelse med kravene i Kulturministeriets bekendtgørelse nr. 1701 af 21. december 2010, kapitel 4 og 6. Vi har ikke fundet væsentlig fejlinformation i ledelsesberetningen.

### Udtalelse om juridisk-kritisk revision og forvaltningsrevision

Ledelsen er ansvarlig for, at de dispositioner, der er omfattet af regnskabsaflæggelsen, er i overensstemmelse med meddelte bevillinger, love og andre forskrifter samt med indgåede aftaler og sædvanlig praksis. Ledelsen er også ansvarlig for, at der er taget skyldige økonomiske hensyn ved forvaltningen af de midler og driften af de virksomheder, der er omfattet af årsregnskabet. Ledelsen har i den forbindelse ansvar for at etablere systemer og processer, der understøtter sparsommelighed, produktivitet og effektivitet. I tilknytning til vores revision af årsregnskabet er det vores ansvar at gennemføre juridisk-kritisk revision og forvaltningsrevision af udvalgte emner i overensstemmelse med standarderne for offentlig revision. I vores juridisk-kritiske revision efterprøver vi med høj grad af sikkerhed for de udvalgte emner, om de undersøgte dispositioner, der er omfattet af regnskabsaflæggelsen, er i overensstemmelse med de relevante bestemmelser i bevillinger, love og andre forskrifter samt indgåede aftaler og sædvanlig praksis. I vores forvaltningsrevision vurderer vi med høj grad af sikkerhed, om de undersøgte systemer, processer eller dispositioner understøtter skyldige økonomiske hensyn ved forvaltningen af de midler og driften af de virksomheder, der er omfattet af årsregnskabet.

Hvis vi på grundlag af det udførte arbejde konkluderer, at der er anledning til væsentlige, kritiske bemærkninger, skal vi rapportere herom.

Vi har ingen væsentlige kritiske bemærkninger at rapportere i den forbindelse.

### Fredericia, den 15. marts 2022

#### RSM Danmark

Statsautoriseret Revisionspartnerselskab

CVR-nr. 25 49 21 45

**Carsten Pedersen**  
statsautoriseret revisor  
mne27866

**Kenny Dam Handberg**  
statsautoriseret revisor  
mne43515



**Feedback på Shu-bi-dua;**

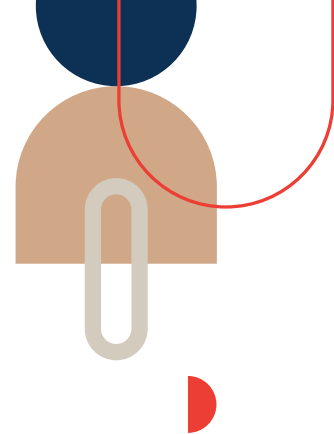
**Shu-bi-dua var en helt  
fantastisk aften, med  
ekstremt dygtige artister, et  
opstemt publikum og en mega  
fed stemning på NY teatret!  
Fredericia Musicalteater:  
Jeg er solgt!**



## Feedback på Tre Små Grise;

**»Godt at børnene også får denne kulturoplevelse og får eventyr formidlet på denne måde. Håber det bliver aktuelt igen. Det var bare det foreløbige kulturelle højdepunkt i dette skoleår«**





## LEDELSESBERETNING

For Fredericia Musicalteater har stiftelsesåret 2021 været et spændende år. Selvom der har været udfordringer hen ad vejen, tegner der sig klart et billede af en lys fremtid for teatret som hjemsted for dansk musicalteater.

Byens nye teater er skabt på initiativ fra Fredericia Kommune, og første halvår af 2021 blev brugt på at etablere organisationen. Kulturministeriet og kommunen har i samarbejde gennemført etableringen med henblik på at opnå godkendelse i henhold til paragraf 5 og med at genskabe Fredericia Musicalteater som et kulturelt fyrtårn, til glæde for både byen, regionen og hele landet. Teatrets første bestyrelse, der havde til opgave at lede etableringen af teateret, blev også sammensat i denne periode. Bestyrelsen ansatte en mindre personalegruppe til at forberede og gennemføre første del af første sæson, og herefter blev blikket vendt mod at finde en langsigtet ledelsesløsning.

I anden halvdel af 2021 blev teatrets første forestillinger præsenteret. Lige inden sommerferien var vi værter for den Danske Scenekunstscole Fredericias showcase, og der blev etableret et samarbejde mellem de to organisationer. Efter sommeren inviterede vi publikum indenfor til forestillingen »de Tre Små Grise«, teaterets første børnemusical. Sponsorater fra lokale virksomheder gjorde det muligt for os at byde mange skoler og ungdomsgrupper velkommen i teateret, så de havde mulighed for at opleve og være en del af en musicalforestilling skabt specielt til dem.

Teateret lancerede desuden en række små, uformelle events under navnet »Søndag på teatret«. Igennem spørgeskemaer har vi bl.a. kortlagt publikums ønske om at få et større kendskab til hvordan musicals sættes op. Intentionen med "Søndag på teatret" var at skabe større sammenhænge imellem forestillingerne og publikums forståelse for produktionerne ved bl.a. foredrag med instruktører, tekstforfattere og musicalperformere. Årets sidste måneder var fantastiske og spændende, idet de bød på både »Shu-bi-dua the Musical« og »Jul på Teatret«. Publikum tog virkelig godt imod begge forestillinger.

I løbet af det første år har der været mange udfordringer, som har haft indflydelse på vores økonomiske forventninger. Corona har medført en del ændringer. Lige fra at fordele siddepladser i henhold til Corona-restriktionerne, for at sikre nok afstand mellem gæsterne, til at ændre produktionsplanen for at skabe og opretholde Corona-bobler til sikkerhed for både medarbejdere og gæster. Nedlukningen af teatret på grund af de nationale regler og restriktioner gjorde, at vi måtte investere i reklamekampagner for at genvinde tilliden. Lønomskostningerne har været relativt lave, idet teamet blev ansat løbende. Ledelsen blev først ansat efter sommerferien, og den marketingansvarlige forlod organisationen i oktober. De reducerede omkostninger skyldes udelukkende teatrets opstartsfase. I de kommende år, hvor medarbejderstaben er komplet og ansat for hele året, vil omkostningerne være tilbage på det estimerede niveau. I tråd med ovenstående var der i 2021 kun fastlagt forestillinger for en halv sæson, lige som kontoret ikke var bemandet fuldt ud hele året. Teatrets udgifter til både forestillinger og den nødvendige administration, vil nå det estimerede niveau, når vi starter vores første, hele sæson.



Sideløbende med de finansielle forventninger har vi også stået over for udfordringen med at slå det nye teaters navn og produktioner fast. Produktion og salg af børnemusicals indgik ikke i det tidligere teaters repertoire, og der er derfor blevet arbejdet hårdt på at finde de rette medier til at fortælle om og sælge denne type forestilling. Teatret lykkedes med at tiltrække publikum, finde alternative indtægtskilder og at opnå en gunstig balance mellem de organisationsmæssige, kunstneriske og finansielle aspekter. I forbindelse med forestillingen »Shu-bi-dua the Musical«, var det nødvendigt for os at justere de finansielle forventninger, blandt andet på grund af det publikums forbehold grundet det tidligere teaters konkurs og som følge af Corona. Set i bakspejlet har vi formået at minimere de økonomiske tab og maksimere potentialet i billetsalget, samtidig med at vi har givet publikum en god og positiv oplevelse. Med »Jul på Teatret« blev der skabt en smuk kunstnerisk koncert, der på alle måder levede op til hvad publikum forventede af os.

Teatret har startet en række udviklingsprojekter op samt alle aktiviteter til at udvikle Portal, tidligere kendt som Uterus. Forberedelserne til disse projekter blev startet i 2021, men på grund af alle de forhold, der gjorde sig gældende sidste år, bliver de først endeligt igangsat i 2022. Ledelsen har for at sikre udviklingen af disse projekter derfor, efter bedste skøn, periodiseret et beløb svarende til tkr. 2.700. Derudover er teatret begyndt at udvælge grafiske designere og koncepter til at skabe virksomhedens image. Alle forberedelserne er sket i 2021, og projektet kulminerer i 2022, hvor det nye design lanceres.

Det første år har på samme tid været både spændende og udfordrende. Teatrets organisation er blevet etableret, de økonomiske risici er blevet minimeret, og de udfordringer, verden har budt på, har vi løst på en bæredygtig måde. Det positive økonomiske resultat er blevet øremærket til at sikre teatrets videre udvikling og de kommende års forestillinger, og specifikt til at bane vejen for de kunstneriske aktiviteter, der er blevet udskudt på grund af Corona, og som er nødvendige for at genskabe publikums tillid.

Ledelsen har i samarbejde med bestyrelsen analyseret den aktuelle finansielle situation. I det første år har der været stor fokus på at undgå overforbrug og sikre teatrets fortsatte økonomiske stabilitet. Det nye teater skal opnå indsigt i omkostningsstrukturen og sikre en økonomisk buffer i tilfælde af uventede omkostninger, hvilket lykkedes det første år. Med tiden skal teatret holde fokus på bæredygtighed og bygge på kendskabet til den specifikke omkostningsstruktur som teatret skal arbejde med, for at have en mere risikoneutral tilgang og dermed sikre at hjemstedet for dansk musicalteater kan blomstre maksimalt.

**Mål 1.1 Fredericia Musicalteater udvikler, producerer og præsenterer en bred vifte af professionelle musicalproduktioner af høj kunstnerisk kvalitet for publikum i alle aldre.**

Fredericia Musicalteater producerede to forestillinger i anden halvdel af 2021. I efteråret opførte vi teatrets allerførste børnemusical. »DeTre små Grise« var en egenproduktion af Broadway-forestillingen og blev opført for første gang nogensinde i Danmark. I samarbejde med Lions productions genopsatte teatret i 2021 »Shu-bi-dua the musical«, en original dansk musical udviklet af det tidligere teater i Fredericia.

I det første halve år har teatret forberedt de kommende års forestillinger. Der blev etableret kontakt til rettighedshavere for at tiltrække spændende forestillinger til egenproduktion og til kreative kræfter for at opbygge relationer og sikre mulighederne for at udvikle og opsætte nye produktioner inden for dansk musicalteater. Formålet har været at etablere en position, hvor teatret kan sætte to produktioner op om året, hvoraf den ene skal være i et nyudviklet format.



### **Mål 1.2 Fredericia Musicalteater etablerer sig som ledende Musicalteater og som et fyrtårn for viden og udvikling af ny dansk musicalteater.**

I det første halve år har teatret startet et koncept med udviklingsprojekter, der skal integreres i teatrets program i de kommende år. Herunder er en række potentielle medvirkende organisationer blevet tilknyttet for at disse projekter kan lanceres i teatrets første, hele produktionsår.

### **Mål 1.3 Fredericia Musicalteater bruger Musicaludviklingscenteret PORTAL til systematisk at arbejde på at forbedre kvaliteten af nyskrevne danske musicals og viderebringe erfaringer til andre kunstformer.**

På grund af Corona-pandemien måtte den første planlagte live-event på Portal udsættes. Forberedelserne til projektet fortsætter og vil blive intensiveret for at gøre det muligt at afholde eventet i det fremtidige teater, og for at sikre fremdrift generelt. Derudover var Portalen nødt til at ændre de planlagte seminarer og workshops til onlinemøder og mere individuelle arbejdsformater som følge af Corona-restriktionerne.

De tidligere planlagte events er blevet udskudt til det kommende år samtidig med, at de planlagte events i 2022 er blevet forberedt, og disse vil blive afholdt, så snart Corona-restriktionerne gør det muligt. Planlægningen af seminarer og workshops fortsætter, og disse vil i overensstemmelse med sundhedsrisici og sikkerheden blive afholdt online, i individuelle rammer eller i overensstemmelse med den oprindelige planlægning.

### **Mål 2.1 Fredericia Musicalteater udvider teatrets publikum samt tiltrækker kernepublikum via fordelsprogrammer og aktiv kommunikation**

I det første halve år lykkedes det teatret at sætte en egenproduktion af en international børnemusical op. Med kampagnen, der er ført i forbindelse med produktionen, har teatret formået at samarbejde med lokale organisationer, som støtter teatret i at nå ud til lokale skoler, så børnene kan komme i teatret og opleve produktionen. Denne integrerede indsats for at opnå indsigt i både børnenes, lærernes og skoleledernes oplevelse gav et fantastisk indblik i de kommende års muligheder.

På teatret er der gjort en stor indsats for at nå ud til publikum, der kendte det tidligere teater og skabe en ny relation til dem. Som følge af Corona-pandemien er vi ikke nået i mål med at skabe disse relationer, og i det nye år vil der derfor være øget fokus på dette for at sikre, at vi når det ønskede niveau.

### **Mål 2.2. Fredericia Musicalteater udvider teatrets publikum gennem tilstedeværelse lokalt og i hele landet.**

Vi havde en målsætning om at byde velkommen til 20.000 teatergæster i det første halve år. De mange forskellige restriktioner har spillet os et puds, lige fra udnyttelse af siddepladser i henhold til Corona-restriktionerne til nedlukning af teatret sideløbende med den påvirkning virussen har haft i form af gæster, der afbestiller billetter, fordi de er testet positive, og aflyste forestillinger som følge af udbrud af virus blandt personalet. På trods af alt dette formåede teatret at nå mere end 75 % af det fastsatte mål.

I det nye år ser vi frem til, at restriktionerne lempes og muligheden for at byde publikum velkommen indenfor uden yderligere fysiske eller emotionelle begrænsninger. Erfaringerne fra det første halve år kombineret med, at samfundet åbner mere op, gør det muligt for os at opfylde målet om at nå ud til publikum i året, der kommer.

### **Mål 2.3 Teatret inddrager studerende, praktikanter og performere fra det professionelle miljø med fokus på at udvikle og nytænke musicalproduktioner.**

I det første halve år var Den Danske Scenekunstscoles showcase den allerførste produktion på programmet. Den tætte relation med akademiet og dets studerende, der er en vigtig del af etableringen af teatret, og dermed også en vigtig del af at hjælpe den nye generation af performere godt på vej i deres karrierer indenfor teaterverdenen, har fået den bedste tænkelige start.

Også i det kommende år har teatret indgået samarbejde med akademiet og således sikret, at deres årlige show er på programmet igen. Derudover har teatret også skabt muligheden for praktikpladser i de produktioner, vi sætter op.

### **Mål 2.4 Teateret udvikler årligt nye danske musicalformater for børn og unge**

I det første halve år satte vi en ny version af Tre små grise op. Derudover har vi startet et udviklingsprojekt med at skabe nye produktioner indenfor dansk musicalteater, som det er muligt at sætte op på scenen i Fredericia og andre steder i Danmark i de kommende år. Vi har også forberedt os på at udbygge produktionen og afholde en række offentlige arrangementer, såsom oplæsninger og workshops, for at give publikum mulighed for at tage det nye materiale til sig.

### **Mål 3.1 Fredericia Musicalteater udvikler en række nye produktioner i samarbejde med professionelle kunstnere og aktører om udvikling af forestillinger, genopførelser, fortolkninger og øvrige scenekunstneriske aktiviteter, som part af de tidligere nævnte program.**

Teatret fik i løbet af det første halve år mulighed for at genopsætte »Shu-bi-dua the Musical« i samarbejde med Lion productions. Samarbejdet har været udfordret på grund af den indvirkning, Covid-19 havde på produktionen. Derudover spillede alle restriktioner og bestemmelser og den begrænsning de satte for publikums mulighed for at gå i teatret og teatrets mulighed for at skabe et sikkert arbejdsmiljø for personalet, også ind.

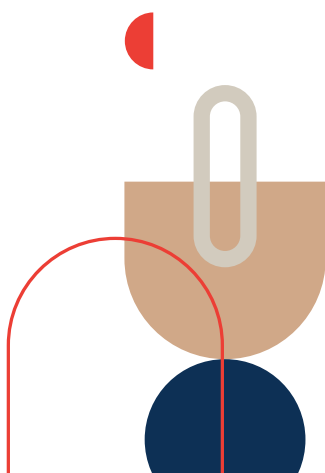
I forhold til de kommende års forestillinger har vi henvendt os til en række mulige co-producenter og er blevet mødt med entusiasme. Målsætningen for det næste år er, at disse henvendelser udmønter sig i reelle projekter og at vi kan tage det første skridt mod at skabe et netværk af nordiske teatre med egenproduktioner.

### **Mål 3.2 Teateret gør dets viden tilgængelig, så lokale grupper og initiativer opfatter teatret som en ressource for regionen og resten af landet.**

I anden halvdel af 2021 rakte teatret ud til forskellige lokale og regionale organisationer og initiativer. Herigennem har teatret stilet efter at gøre status over disse organisationers nuværende og fremtidige aktiviteter for at få overblik over, hvor tilgængelige ressourcer kunne være nyttige. På grund af begrænsningerne har udforskningen af regionen været begrænset, og teatret har derfor udvidet målet til også at gælde for det kommende år for at sikre en mere fuldendt og grundig status, der giver mere generisk og bæredygtig information om fremtiden.



ÅRSRAPPORT  
2021





**Mål 3.3 Teatret etablerer løbende kontakt til mulige internationale samarbejdspartnere med henblik på at udvikle den danske musicalscene gennem produktioner på Fredericia Musicalteater.**

Teatret har været i direkte og tæt kontakt med forskellige internationale rettighedshavere for at få mulighed for at bringe nye, internationale musicalproduktioner til Danmark. Det er lykkedes teatret at opnå disse muligheder for det kommende år og fremtidige sæsoner. Samtidig har teatret haft drøftelser med producere i både England og Frankrig om et muligt samarbejde om nye koncepter og nye former for musicalteater. Desværre er disse initiativer blevet udskudt som følge af restriktionerne og vanskeligheder i forbindelse med rejseaktiviteter.

**Mål 4.1 Fredericia Musicalteater fremmer udviklingen af lokalt og regionalt talent med fokus på at skabe vækstlag samt styrke potentialet til udviklingen af musicalproduktioner i Danmark.**

I årets sidste måneder lancerede teatret en prøveperiode, hvor kreative kræfter fik mulighed for at få indblik i, hvad det kræver at skabe musicalteater under eventet »Søndag på teatret«. Sideløbende ydede teatret individuel onlinesupport til ambitiøse kreative kræfter via en række sessioner i Portal. I det kommende år har teatret besluttet at samarbejde med unge, professionelle kreative kræfter, der ønsker at sætte skub i deres karriere, ved at give dem mulighed for at arbejde på teatret. Ligeledes har teatret skabt mulighed for at tilbyde praktikpladser til de studerende på Den Danske Scenekunstscole. I det kommende år vil teatret fortsat samarbejde med netværket af kreative kræfter via Portal og intensivere aktiviteter, der tilskynder til nye opsætninger via lanceringen af et nyt projekt.

**Mål 5.1 Fredericia Musicalteater udarbejder tiltag, som understøtter en bæredygtig udvikling af teaterets virke, herunder grønne alternativer til den nuværende produktion.**

I det første halve år havde teatret fokus på at tage små skridt mod at arbejde på en måde, hvor der er mere fokus på bæredygtighed. Under disse første skridt blev integrationen af at arbejde papirløst på kontoret og i produktionerne gennemført. Resultatet er en struktur, hvor materialerne som standard er tilgængelige digitalt og kun bliver skrevet ud, hvis der specifikt er behov for det.

Teatret er begyndt at genbruge produktionsmaterialer, når der sættes nye produktioner op. For tiden er disse ad hoc-initiativer. Vi vil i det kommende år fokusere på at indtænke genbrug i hver eneste nye produktion.



## RESULTATOPGØRELSE

Alle tal i kr. 1.000

	Note	Regnskab	2021 Ej revideret Budget
<b>Indtægter</b>	<b>2</b>	<b>4.115</b>	<b>8.159</b>
Direkte omkostninger	3	7.824	12.150
<b>Bruttoresultat</b>		<b>-3.709</b>	<b>-3.991</b>
Salgs- og Markedsføring	4	1.047	2.390
Ejendomsomkostninger	5	1.914	1.782
Bil drift	6	41	71
Administrationsomkostninger	7	1.067	1.694
Personaleomkostninger	8	6.382	7.250
<b>Driftsresultat</b>		<b>-14.160</b>	<b>-17.178</b>
Renteudgifter		39	50
<b>Resultat før tilskud</b>		<b>-14.199</b>	<b>-17.228</b>
<i>Tilskud</i>			
Fredericia Kommune		11.000	11.000
Slots- og Kulturstyrelsen		8.000	8.000
Slots- og Kulturstyrelsen, Portal		700	700
Periodiseret tilskud	9	-2.700	0
		<b>17.000</b>	<b>19.700</b>
<b>Resultat</b>		<b>2.801</b>	<b>2.472</b>





## BALANCE

Alle tal i kr. 1.000

	Note	2021 Regnskab
<i>Aktiver</i>		
Lager		32
		<b>32</b>
Debitorer		158
Andre tilgodehavender		47
Moms		1.303
Periodeafgrænsningsposter		377
		<b>1.885</b>
Kassebeholdning		28
Middelfart Sparekasse		6.423
		<b>6.451</b>
<b>Aktiver</b>		<b>8.368</b>
<i>Passiver</i>		
Egenkapital primo		0
Årets resultat		2.801
		<b>2.801</b>
Kreditorer		1.919
Skyldige personalerelaterede poster	10	796
		<b>2.715</b>
Forudbetalte tilskud	9	2.700
Forudbetalte billetter		152
		<b>2.852</b>
<b>Passiver</b>		<b>8.368</b>
Portalen	11	
Eventualposter	12	



# NOTER

Alle tal i kr. 1.000

 2021  
Regnskab

<b>1</b>	<b>Usikkerheder ved indregning og måling</b>	
	Der er usikkerhed forbundet med opgørelsen af de i note 9 periodiserede tilskud, idet beregningen er baseret på ledelsens vurdering af de forventede omkostninger ved udvikling af det projekter der ikke blev igangsat i 2021.	
	<b>Alle tal i kr. 1.000</b>	<b>2021</b>
		<b>Regnskab</b>
<b>2</b>	<b>Indtægter</b>	
	Billetsalg	3.674
	Øvrige indtægter	366
	Partnerskaber	75
		<b>4.115</b>
<b>3</b>	<b>Direkte omkostninger</b>	
	Køb af forestillinger	5.896
	Royalty	497
	Scenografi, kostumer og rekvisitter	479
	Bar	122
	Forplejning og arrangementer	201
	Lys og Lyd	76
	Overnatning	296
	Køb af programmer og merchandise	13
	Småanskaffelser	104
	Diverse produktionsomkostninger	23
	Oversættelser	55
	Gebyrer	62
		<b>7.824</b>
<b>4</b>	<b>Salgs- og markedsføringsomkostninger</b>	
	Annoncer og reklamer	1.008
	Gaver og blomster	24
	Rejseudgifter	2
	Repræsentation	13
		<b>1.047</b>
<b>5</b>	<b>Ejendomsomkostninger</b>	
	Hus- og lagerleje	846
	El, vand og varme	1.059
	Renovation	4
	Alarm	5
		<b>1.914</b>
<b>6</b>	<b>Billeje</b>	
	Leje og leasing	30
	Brændstof	3
	Forsikring og vægtafgift	8
		<b>41</b>
<b>7</b>	<b>Administrationsomkostninger</b>	
	IT	345
	Kontorartikler	24
	Telefoni	22
	Abonnementer	30



	Reparation o g vedligehold	7
	Småanskaffelser	172
	Gebyrer	6
	Revisor	80
	Advokat	137
	Forsikringer	102
	Faglitteratur og kontingenter	142
		<b>1.067</b>
<b>8</b>	<b>Personaleomkostninger</b>	
	Løn	4.750
	Honorarer og konsulenter	823
	Bestyrelseshonorar	160
	Pensioner	439
	Andre omkostninger til social sikring	101
	Øvrige personaleomkostninger	109
		<b>6.382</b>
<b>9</b>	<b>Periodiseret tilskud</b>	
	Periodiseret tilskud	2.700
		<b>2.700</b>
<p>Der er periodiseret et beløb svarende til tkr. 2.700, til udvikling af tre projekter af forskellig størrelse. Da projektets størrelse er med til at definere størrelsen på den investering, der kræves for at projektet kan udvikles, er der periodiseret tkr. 500 til en nyskrevet dansk børnemusical, tkr. 900 til en nyskrevet dansk traditionel musical af middel størrelse og tkr. 1.300 til en stor produktion af en nyskrevet dansk pop musical. Dette omfatter for størstepartens vedkommende omkostninger til, udarbejdelse af manus og musik, orkestrering, gennemlæsninger, instruktør mv.</p>		
<b>10</b>	<b>Skyldige lønrelaterede poster</b>	
	Skyldig A-skat og AM-Bidrag	569
	Skyldig ATP	17
	Skyldig Pension	37
	Skyldige feriepenge	149
	Skyldig løn	24
		<b>796</b>
<b>11</b>	<b>Portalen</b>	
	Portalen indgår som en del af det samlede regnskab. Nedenfor er udarbejdet særskilt resultatopgørelse for Portalen.	
	Tilskud	700
		<b>700</b>
	Personaleomkostninger	374
	Administrationsomkostninger	3
		<b>377</b>
	<b>Resultat</b>	<b>323</b>
<b>12</b>	<b>Eventualposter</b>	
	<i>Huslejeforpligtelser</i>	
	Institutionen har indgået huslejekontrakter med årlig leje på 4.651 tkr. Huslejekontrakterne kan opsiges med 3-24 måneders varsel.	
	<i>Leasingforpligtelser</i>	
	Institutionen har indgået leasingaftale med restforpligtelse på 241 tkr.	



# ANVENDT REGNSKABSPRAKSIS

## INDLEDNING

Årsregnskabet for Den selvejende institution Fredericia Musicalteater 2021 er aflagt under iagttagelse af retningslinjerne i Kulturministeriets bekendtgørelse nr. 1701 af 21. december 2010.

Årsrapporten aflægges i danske kroner. Årsrapporten omfatter institutionens første regnskabsår, hvorfor der ikke er medtaget sammenligningstal.

### Generelt om indregning eller måling

I resultatopgørelsen indregnes indtægter i takt med, at de indtjenes. I resultatopgørelsen indregnes ligeledes alle omkostninger, herunder eventuelle afskrivninger og nedskrivninger.

Aktiver indregnes i balancen, når det er sandsynligt, at fremtidige økonomiske fordele vil tilkomme Fredericia Musicalteater, og aktivets værdi kan måles pålideligt.

Forpligtelser indregnes i balancen, når de er sandsynlige og kan måles pålideligt.

Ved første indregning måles aktiver og forpligtelser til kostpris. Efterfølgende måles aktiver og forpligtelser som beskrevet for hver enkelt regnskabspost nedenfor.

Ved indregning eller måling tages hensyn til forudsigelige tab og risici, der fremkommer inden årsregnskabet aflægges, og som be- eller afkræfter forhold, der eksisterede på balancedagen.

## RESULTATOPGØRELSEN

### Nettoomsætning

Teaterforestillinger indregnes i nettoomsætningen i takt med, at forestillingerne afvikles, hvorved nettoomsætningen svarer til salgsværdien med tillæg af modtagne tilskud fra kommunen m.v. af de i regnskabsåret omkostningsførte, afviklede forestillinger.

### Vareforbrug og direkte omkostninger

Vareforbrug og direkte omkostninger omfatter omkostninger, der afholdes for at opnå årets nettoomsætning. Vareforbrug og direkte omkostninger består hovedsagligt af omkostninger vedrørende afholdelse af forestillinger såsom produktion af scenografi, kostumer og rekvisitter, leje af lys og lyd, leje af lokaler samt rettigheder i forbindelse med afholdelse af forestillinger m.v.

### Andre eksterne omkostninger

Andre eksterne omkostninger omfatter omkostninger til distribution, salg, reklame, administration, lokaler, tab på debitorer, leasingomkostninger m.v.



### Personaleomkostninger

Personaleomkostninger omfatter løn og gager, inklusive feriepenge og pensioner samt andre omkostninger til social sikring m.v. til institutionens medarbejdere. I personaleomkostninger er fratrukket godtgørelse fra offentlige myndigheder.

### Finansielle indtægter og omkostninger

Finansielle indtægter og omkostninger indeholder renteindtægter og -omkostninger.

## BALANCEN

### Lager

Varebeholdninger måles i kostpris efter FIFO-princippet. I tilfælde, hvor nettorealisationsværdien er lavere end kostprisen, nedskrives til denne lavere værdi.

Kostpris for handelsvarer samt råvarer og hjælpematerialer omfatter anskaffelsespris med tillæg af hjemtagelsesomkostninger.

Nettorealisationsværdi for varebeholdninger opgøres som salgspris og fastsættes under hensyntagen til omsættelighed, ukurans og udvikling i forventet salgspris.

### Tilgodehavender

Tilgodehavender måles til nominel værdi. Værdien reduceres med nedskrivning til imødegåelse af forventede tab.

### Forudbetalte omkostninger

Forudbetalte omkostninger (tilgodehavender) omfatter afholdte omkostninger vedrørende forestillinger i kommende sæsoner samt øvrige forudbetalinger vedrørende husleje, forsikringer mv.

### Egenkapital

Fredericia Musicalteaters egenkapital er udtryk for aktiverne fratrukket gældsforpligtelser.

### Gældsforpligtelser

Gæld måles til nominel værdi.

Feriepengeforpligtelser optages som gæld i regnskabet.

### Forudbetalte indtægter

Forudbetalte indtægter (andre passiver) omfatter modtagne betalinger vedrørende tilskud, billetindtægter og øvrige betalinger vedrørende kommende sæsoner.

### Moms

Fredericia Musicalteater er momsregistreret.

## Fredericia Musicalteaters aktiviteter i 2021

### Børne- og familieforestillingen De tre små Grise

23 forestillinger i perioden 3. – 19. september 2021

Kapacitet pr. forestilling	251
Maksimalt udbud af billetter	5.773
Belægning i alt	4.868
Belægnings %	84,33 %

### Shu • bi • dua The Musical

24 forestillinger i perioden 3. – 28. november 2021

Kapacitet pr. forestilling	811
Maksimalt udbud af billetter	19.464
Belægning i alt	7.204
Belægnings %	37%

### Jul på teatret

11 forestillinger i perioden 2. – 12. december 2021

Kapacitet pr. forestilling	251
Maksimalt udbud af billetter	2.761
Belægning i alt	1.830
Belægning %	67%

### Søndag på teatret

2 events d. 3. og 31. oktober 2022

Kapacitet pr. event	50
Maksimalt udbud af billetter	100
Belægning i alt	77
Belægnings %	77



Penneco dokumentnøgle: E2K6X-5G6E1-HN6ZB-OCVTI-0UUFV-HXZDG





# PENNEO

Underskrifterne i dette dokument er juridisk bindende. Dokumentet er underskrevet via Penneo™ sikker digital underskrift. Underskrivernes identiteter er blevet registereret, og informationerne er listet herunder.

“Med min underskrift bekræfter jeg indholdet og alle datoer i dette dokument.”

## Grete Grünberger Højgaard Frank

Bestyrelsesformand

Serienummer: PID:9208-2002-2-549778416321

IP: 152.115.xxx.xxx

2022-03-23 08:53:16 UTC

NEM ID 

## Ole Justesen

Adm. direktør

Serienummer: PID:9208-2002-2-783062866589

IP: 128.76.xxx.xxx

2022-03-23 09:18:44 UTC

NEM ID 

## Ferry Hogeboom

Kunstnerisk direktør

Serienummer: PID:9208-2002-2-551302025774

IP: 128.76.xxx.xxx

2022-03-23 09:57:41 UTC

NEM ID 

## Finn Muhs

Bestyrelsesmedlem

Serienummer: PID:9208-2002-2-341652051475

IP: 185.154.xxx.xxx

2022-03-23 14:32:13 UTC

NEM ID 

## Kenny Bruun Dupont Olsen

Bestyrelsesmedlem

Serienummer: PID:9208-2002-2-446054644619

IP: 80.162.xxx.xxx

2022-03-23 19:20:04 UTC

NEM ID 

## David Sacara-Gulløv

Næstformand

Serienummer: PID:9208-2002-2-141874651886

IP: 212.98.xxx.xxx

2022-03-25 09:24:38 UTC

NEM ID 

## Björg Richterhausen Mølsted Gamst

Bestyrelsesmedlem

Serienummer: PID:9208-2002-2-611276658517

IP: 188.64.xxx.xxx

2022-03-25 12:07:33 UTC

NEM ID 

## Carsten Eckhaus Pedersen

Statsautoriseret revisor

Serienummer: PID:9208-2002-2-393269564106

IP: 212.98.xxx.xxx

2022-03-25 14:15:41 UTC

NEM ID 

Penneo dokumentnøgle: E2K6X-5G6E1-HN6ZB-OCVTH0UUFV-HXZDG

Dette dokument er underskrevet digitalt via **Penneo.com**. Signeringsbeviserne i dokumentet er sikret og valideret ved anvendelse af den matematiske hashværdi af det originale dokument. Dokumentet er låst for ændringer og tidsstempelt med et certifikat fra en betroet tredjepart. Alle kryptografiske signeringsbeviser er indlejret i denne PDF, i tilfælde af de skal anvendes til validering i fremtiden.

### Sådan kan du sikre, at dokumentet er originalt

Dette dokument er beskyttet med et Adobe CDS certifikat. Når du åbner dokumentet

i Adobe Reader, kan du se, at dokumentet er certificeret af **Penneo e-signature service** <penneo@penneo.com>. Dette er din garanti for, at indholdet af dokumentet er uændret.

Du har mulighed for at efterprøve de kryptografiske signeringsbeviser indlejret i dokumentet ved at anvende Penneos validator på følgende websted: <https://penneo.com/validate>

# PENNEO

Underskrifterne i dette dokument er juridisk bindende. Dokumentet er underskrevet via Penneo™ sikker digital underskrift. Underskrivernes identiteter er blevet registreret, og informationerne er listet herunder.

"Med min underskrift bekræfter jeg indholdet og alle datoer i dette dokument."

## Kenny Dam Handberg

Statsautoriseret revisor

Serienummer: CVR:25492145-RID:99915604

IP: 212.98.xxx.xxx

2022-03-26 08:02:14 UTC

NEM ID 

Dette dokument er underskrevet digitalt via **Penneo.com**. Signeringsbeviserne i dokumentet er sikret og valideret ved anvendelse af den matematiske hashværdi af det originale dokument. Dokumentet er låst for ændringer og tidsstemplet med et certifikat fra en betroet tredjepart. Alle kryptografiske signeringsbeviser er indlejret i denne PDF, i tilfælde af de skal anvendes til validering i fremtiden.

### Sådan kan du sikre, at dokumentet er originalt

Dette dokument er beskyttet med et Adobe CDS certifikat. Når du åbner dokumentet

i Adobe Reader, kan du se, at dokumentet er certificeret af **Penneo e-signature service** <penneo@penneo.com>. Dette er din garanti for, at indholdet af dokumentet er uændret.

Du har mulighed for at efterprøve de kryptografiske signeringsbeviser indlejret i dokumentet ved at anvende Penneos validator på følgende websted: <https://penneo.com/validate>