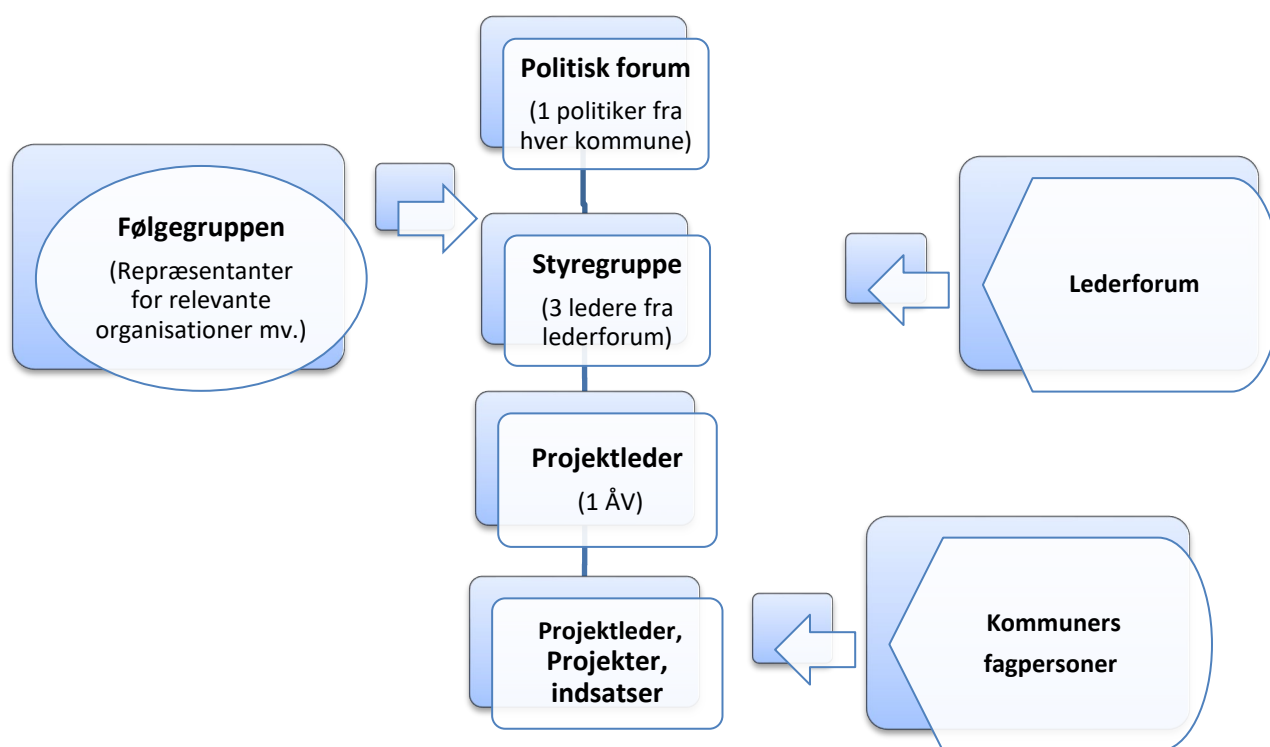


# Udkast-Liv i Lillebælt

## Organisering og økonomi

### Organisationsdiagram Liv i Lillebælt



## OPGAVER OG ANSVAR

### Politisk forum:

- Består af 1 politiker fx udvalgsformand eller næstformand fra hver kommune, der i fællesskab tager de overordnede politiske beslutninger og varetager den politiske kommunikation i forhold til omverdenen.
- Formandskabet aftales i politisk forum.
- Hver politiker tegner Liv i Lillebælt politisk i egen kommune, herunder pressekontakt.
- Dagsorden for møder fastlægges af formanden efter forslag fra styregruppen. Projektlederen er sekretær.
- Sikrer politisk forankring af Liv i Lillebælt i de 12 byråd.
- Mødes forventeligt 1-2 gange årligt. Der skrives beslutningsreferat fra møderne. Styregruppe og projektleder deltager i møderne.

### Følgegruppen:

- Består af repræsentanter fra faglige institutioner, staten, forskere, brancher mv.
- Rådgiver politikere, styregruppe, fagpersoner og projektleder om projektet. Har især en vigtig funktion i forhold til at sikre sammenhæng og dialog ift. relevante landsdækkende og lokale organisationer og relevante brancher mv.
- Medvirker til at skabe grundlag for udvikling, frivillighed og forankring.
- Holder møder efter behov (forventeligt 2-3 gang årligt). Der skrives referat fra møderne.
- I møderne deltager styregruppe, projektlederen samt efter behov øvrige faglige medarbejdere.

### Lederforum:

- Består af en leder fra fx Natur- og Miljøafdelingen i hver kommune.
- Er ansvarlig for administrativudmøntningen af politikernes beslutninger vedrørende projektet
- Lederforum udpeger styregruppen, som repræsenterer lederforum.
- Lederforum, styregruppe og projektleder mødes forventeligt 3-4 gange årligt.

### Styregruppe:

- Består af 3-4 ledere fra lederforum.
- Formandskabet for styregruppen følger formandskabet i politisk forum.
- Er ansvarlig for inddragelse af følgegruppen, herunder for forberedelse og afvikling af møder i dette. Fastlægger rammerne for sammensætning og opgaver.
- Overordnede beslutninger vedr. projektplanen herunder kommunikationsstrategi, prioriteringer af aktiviteter, projektbudgettet og budgetopfølgning.
- Ansvarlig for den løbende dialog mellem projektet og politisk forum.
- Koordinering af forberedelsen af punkter og dagsorden til møder i politisk forum.
- Koordinering af forberedelsen af møder i følgegruppen.
- Deltager i møder i politisk forum og møder i følgegruppen.

- Afholder styregruppemøder efter behov (forventeligt 6-8 gange årligt). Der skrives beslutningsreferat fra møderne. I møderne deltager projektleder og efter behov øvrige faglige medarbejdere.
- Projektlederen er sekretær for styregruppen og kan inddrage faglige medarbejdere i møder efter behov.

### **Projektlederen:**

- Ansættes formelt i en kommune, men vil reelt være en delt ressource i projektet. Projektlederen får titel som: Projektleder for Liv i Lillebælt.
- Projektlederen ansættes i den kommune, som politisk forum vælger fx formandskommunen.
- Kommunen, hvor projektlederen er ansat, bliver leadpartner på projektet og vil være juridisk ansvarlig og modtager af støtten fra VELUX FONDEN. Kommunen er ansvarlig for årligt regnskab og opkræver de øvrige kommuner et projektbeløb hvert år for alle udgifter/indtægter i projektet. Kommunen modtager den overhead som dækker omkostningerne til denne administration.
- Kommunen, som projektlederen er ansat i, bistår projektlederen med ekspertiser og ressourcer indenfor f.eks. IT, GIS, økonomi, kommunikation, jura, formidling og kommune- og lokalplangrundlag. Kommunen får tilført den nødvendige overhead fra projektet til at dække disse udgifter.
- Ansvarlig for den overordnede dialog med interessenter og partnere.
- Projektlederen opsøger og indsamler viden om marine tiltag og spreder viden ud i alle kommuner rundt om Lillebælt.
- Projektlederen og de faglige medarbejdere igangsætter og gennemfører de lokale marine projekter og indsatser, ved at danne og organisere projektgrupper.
- Projektlederen skal kende mulighederne for fundraising indenfor det marine område og skal rådgive kommunernes medarbejdere om de konkrete ansøgninger. Det vil oftest være kommunen selv der skriver ansøgningen, og projektlederen kan rådgive og gennemlæse ansøgningerne, så der bliver skabt de bedste muligheder for at opnå de ønskede fondsmidler.
- Projektlederen kan også hjælpe med at lægge et budget på de enkelte anlægsprojekter og vise eksempler på ansøgninger til Kystdirektoratet, udbudsmateriale og relevante entreprenører.
- Projektlederen kan lave ansøgninger til fonde og myndigheder på tværgående projekter efter aftale med styregruppen.
- Projektlederen kan evt. lede tværkommunale projekter, når det bliver aftalt med styregruppen.

### **Kommunernes fagpersoner:**

- Kommunerne afsætter ressourcer, så lokale medarbejdere kan varetage lokale projekter og optage den opnåede viden, og således at kommunerne efter endt projekt har opbygget erfaring og viden, som de selv eller sammen med andre kan bruge til at igangsætte og gennemføre fremtidige nye marine tiltag.
- Fagpersonerne er essentielle for den konkrete gennemførelse af projekterne og er motor for handling.
- Består i gennemsnit af 0,2 ÅV i hver kommune.
- Gruppen af faglige medarbejdere mødes til ERFA-møder efter behov, forventeligt 2-4 gange årligt.
- Den enkelte lokale projektgruppe varetager dialogen med lokale, partnere og omgivelserne om det pågældende projekt.
- Projektgruppen orienterer til projektlederen som holder styregruppen orienteret.

## ØKONOMI

I det følgende er alle beløb ex moms, og fondsmomsen er indregnet. Beløbene er afrundet til nærmeste 100.000 kr.

Projektets budget over årene 2023 til og med 2027 fremgår af nedenstående tabel

Projektbudget 5 år	Totalt mio. kr.	VELUX FONDENS støtte mio. kr.	Kommunernes medfinansiering mio. kr.
Projektbudget	67,2	41,6	25,6
Aktivitet A	7,2	3,6	3,6
Aktivitet B	60,0	38,0	22,0

### Aktivitet A - Projektleder

Af nedenstående tabel fremgår budgettet for Aktivitet A – Projektleder. Udgiften per år for den enkelte kommune til aktivitet A fremgår ligeledes.

Alle perioder (1/1 2023 -> 31/12 2027)	Indbyggertal 1. jan 2021	I alt for 5 år - 50 % fordelt ligeligt	I alt for 5 år - 50 % fordelt efter indbyggertal	I alt for 5 år - Samlet	Per år i 5 år - Samlet	Per år i 5 år - VELUX andel	Per år i 5 år - Kommuners andel
Sønderborg	73.831	298.458	391.776	<b>690.234</b>	<b>138.047</b>	<b>69.023</b>	<b>69.023</b>
Aabenraa	58.526	298.458	310.562	<b>609.020</b>	<b>121.804</b>	<b>60.902</b>	<b>60.902</b>
Haderslev	55.376	298.458	293.847	<b>592.305</b>	<b>118.461</b>	<b>59.230</b>	<b>59.230</b>
Kolding	93.161	298.458	494.349	<b>792.807</b>	<b>158.561</b>	<b>79.281</b>	<b>79.281</b>
Fredericia	51.275	298.458	272.085	<b>570.543</b>	<b>114.109</b>	<b>57.054</b>	<b>57.054</b>
Vejle	116.992	298.458	620.805	<b>919.263</b>	<b>183.853</b>	<b>91.926</b>	<b>91.926</b>
Nordfyns	29.549	298.458	156.799	<b>455.257</b>	<b>91.051</b>	<b>45.526</b>	<b>45.526</b>
Middelfart	39.116	298.458	207.565	<b>506.023</b>	<b>101.205</b>	<b>50.602</b>	<b>50.602</b>
Assens	40.867	298.458	216.856	<b>515.315</b>	<b>103.063</b>	<b>51.531</b>	<b>51.531</b>
Faaborg- Midtfyn	51.683	298.458	274.250	<b>572.708</b>	<b>114.542</b>	<b>57.271</b>	<b>57.271</b>
Svendborg	58.588	298.458	310.891	<b>609.349</b>	<b>121.870</b>	<b>60.935</b>	<b>60.935</b>
Ærø	5.977	298.458	31.716	<b>330.175</b>	<b>66.035</b>	<b>33.017</b>	<b>33.017</b>
<b>Alle 12 kommuner</b>	<b>674.941</b>	<b>3.581.500</b>	<b>3.581.500</b>	<b>7.163.000</b>	<b>1.432.600</b>	<b>716.300</b>	<b>716.300</b>

## **Aktivitet B – Konkrete projekter**

De konkrete tiltag vil blive vurderet og indstillet af projektlederen til styregruppe og lederforum. Projektleder vil efter behov kunne indhente udtalelser fra uvildige eksperter. Der skal tages hensyn til, at man opnår mest biodiversitet for pengene, men også med respekt og retfærdighed for, at alle kommuner bidrager og skal have noget ud af projektet.

Hvis der kommer mange flere kvalificerede projekter, end der er midler til, vil projekterne blive vurderet og prioriteret ud fra et scoringssystem efter følgende kriterier: Mest miljø og biodiversitet for pengene (økosystemtjenester og omkostninger herunder CO<sub>2</sub>), samarbejde på tværs, realiserbarhed og geografi. Projekterne er som udgangspunkt kvalificerede, hvis de fremgår af virkemiddelkataloget udarbejdet af professor Karen Timmermann under forprojektet.

Maks. 50 % af midlerne fra VELUX FONDEN til anlæg (19,0 mio. kr.) anvendes til de projekter, som der kan skaffes egenfinansiering til i de 3 første år af projektet, dvs. 2023, 2024 og 2025.

Alle kommuner får derfor indledningsvist 3 år til at finde egenfinansiering til egne eller fælles anlægsprojekter. I de første 3 år kan ingen kommune få tildelt projekter større end sin andel (se nedenfor vedr. andel). I år 4 (2026) frigives yderligere 30 % (11,4 mio. kr.) og i år 5 (2027) frigives de sidste 20 % (7,6 mio. kr.), så alle kommuner kan byde ind. Hvis en kommune ikke efter 3 år har medfinansiering til et projekt, vil kommunens pengeandel gå videre til fællespuljen, hvor den pågældende kommune så kan søge på lige vilkår med andre i år 4 og år 5 (2026 og 2027). Denne prioriteringsmodel kan ændres af politisk forum, hvis der er brug for at kunne prioritere større projekter eller særligt relevante projekter.

Som udgangspunkt vil hver kommune have ret til et beløb beregnet efter en fordelingsnøgle, hvor ligelig fordeling og indbyggertal vægter hver med 50 %. Hver kommune råder over en andel og kan selv forhandle med andre kommuner om at pulje andele og projekter. Scoringssystemet hjælper om nødvendigt med at afgøre om projekterne er gode, men lederforum afgør ved afstemning tvivlsspørgsmål.

### *Kommunernes medfinansiering af konkrete marine projekter under Aktivitet B*

Hver kommune afsætter i gennemsnit 0.2 ÅV pr. år til den/de kommunale fagperson(er) svarende til i gennemsnit 118.500 kr. pr. kommune pr. år i fem år.

Aktivitet Bs budget afhænger af, hvor mange konkrete projekter der igangsættes. Hertil kommer de konkrete anlægsinvesteringer til marin naturgenopretning som udløser fondsmidlerne.