

All Logistics A/S  
Amerikavej 1  
7000 Fredericia  
Att.: Jakob Oldenborg Pedersen, mail: jap@all-logistics.dk

**Miljøgodkendelse til oplag og omlæsning af RDF-affald, All Logistics A/S, Bundgårdsvej 40, 7000 Fredericia**

Virksomhedens navn: All Logistics A/S  
Virksomhedens adresse: Bundgårdsvej 40, 7000 Fredericia  
Matr. nr.: 19bh Erritsø By, Erritsø  
CVR-nr.: 34694737  
P-nr.: 1025033856  
Listebetegnelse: K212, "Anlæg for midlertidig oplagring af ikke-farligt affald eller affald af elektrisk og elektronisk udstyr forud for nyttiggørelse eller bortskaffelse med en kapacitet for tilkørsel af affald på 30 tons om dagen eller med mere end 4 containere med et samlet volumen på mindst 30 m<sup>3</sup>, bortset fra anlæg omfattet af listepunkt 5.5 i bilag 1 til bekendtgørelse om godkendelse af listevirksomhed eller listepunkt K211 i bilag 2 til bekendtgørelse om godkendelse af listevirksomhed.

*Rekonditionering, herunder omlastning, omemballering eller sortering af ikke-farligt affald eller affald af elektrisk og elektronisk udstyr forud for nyttiggørelse eller bortskaffelse med en kapacitet for tilkørsel af affald på 30 tons om dagen eller med mere end 4 containere med et samlet volumen på mindst 30 m<sup>3</sup>, bortset fra anlæg omfattet af listepunkt 5.1d i bilag 1 til bekendtgørelse om godkendelse af listevirksomhed eller listepunkt K211 i bilag 2 til bekendtgørelse om godkendelse af listevirksomhed."*

**Sammendrag**

All Logistics A/S har den 15. november 2022 søgt om miljøgodkendelse til modtagelse af RDF-affald (Refuse Derived Fuel) i plastikballer, til midlertidig oplagring. Efter oplagring transporteres affaldet videre til forbrænding.

RDF-affaldet er brændbart affald hvis oprindelse er restprodukter, der ikke kan genanvendes efter sortering, af let emballage, produktionsrester fra industrien, eller lette fraktioner fra affaldsanlægs sortering af plastaffald.

17-01-2023

Doknr.  
5667/23

Sagsnr.  
22/9274

KS: Mette Schjødt

Gothersgade 20  
7000 Fredericia  
W: [www.fredericia.dk](http://www.fredericia.dk)

CVR:  
69116418

**Kontaktperson**  
Katrine Lykke Højgaard  
M: 41136003  
E: [katrine.hojgaard@fredericia.dk](mailto:katrine.hojgaard@fredericia.dk)



RDF-affaldet består hovedsageligt af plastfolie, evt. med en blanding af plastik, pap, træ og tøj, hvis kvalitet ikke længere er tilstrækkelig til genbrug.

RDF-affaldet kommer fra europæiske lande og importeres til Danmark enten med lastbil, tog eller skib med henblik på forbrænding på danske og svenske kraftvarmeanlæg. Affaldet anvendes som alternativt brændstof af høj kvalitet, i stedet for traditionelle fossile brændsler såsom kul og fyringsolie.

Det emballerede RDF-affald transporteres til og fra pladsen med lastbil, og det læsses og lastes med el-drevne trucks. Affaldet oplagres udendørs.

De væsentligste miljøpåvirkninger vurderes at være støj og emissioner fra de lastbiler, der kører affaldet til og fra virksomheden, samt intern håndtering af affaldet på virksomhedens udearealer.

Idet der er tale om ikke farligt affald, der enten opbevares i baller eller i en lukket container, er der ikke risiko for spredning af affald i omgivelserne eller risiko for en forurening af jord- og grundvand.

Trekantområdets Brandvæsen har den 21. december 2022 oplyst, at projektet vurderes at være omfattet af Tekniske forskrifter for brændbare stoffer, og at de derfor skal meddele en tilladelse til oplaget.

Miljøgodkendelsens vilkår omfatter relevante standardvilkår for listepunkt K212, som er suppleret med vilkår for opbevaring og håndtering, støj, indberetning af uheld og driftsforstyrrelser samt indholdet i virksomhedens driftsjournal.

Med vilkårene vurderer Fredericia Kommune, at håndteringen af det brændbare affald kan foregå uden væsentlige gener for miljøet og omgivelserne i øvrigt.

### **Afgørelse og vilkår**

Fredericia Kommune meddeler miljøgodkendelse til modtagelse og omlæsning af RDF-affald til All Logistics A/S på Bundgårdsvej 40, 7000 Fredericia.

Standardvilkår er markeret med \* efterfulgt af standardvilkårets nummer i standardvilkårsbekendtgørelsen. Vilkår uden \* markering er supplerende vilkår. Justerede standardvilkår er ligeledes markeret J.

Fredericia Kommune vurderer, at opbevaringen og omlæsningen kan foretages uden væsentlige gener eller risiko for omgivelserne, når efterfølgende vilkår overholdes.

### **Vilkår for godkendelsen**

#### Generelt

1. Ved driftsophør skal virksomheden forinden orientere tilsynsmyndigheden herom og træffe de nødvendige foranstaltninger for at undgå forureningsfare og for at efterlade stedet i tilfredsstillende tilstand. (\*1)

#### Indretning og drift

2. Virksomheden skal udarbejde en driftsinstruks, der beskriver, hvordan personalet skal foretage for-nøden modtagekontrol, og hvordan de skal forholde sig i tilfælde af driftsforstyrrelser og uheld. Driftsinstruksen skal altid være tilgængelig for og kendt af personalet. (\*3)
3. Virksomheden må kun modtage og opbevare de i tabel 1 nævnte affaldsfraktioner i de angivne mængder. (\*4)



Tabel 1

Affaldsfraktion	Maksimalt oplag
19.12.10 Brændbart affald (brændstoffer udvundet af affald)	10.000 tons
19.12.12 Andet affald (herunder blandinger af materialer) fra mekanisk behandling af affald, bortset fra affald henhørende under 19 12 11	

4. Affaldet skal kontrolleres ved modtagelsen og hurtigst muligt, og eventuelle huller i baller skal lappes med mindre at affaldet placeres i lukkede containere. Ballerne skal placeres i de dertil beregnede affaldsområder eller containere senest samme dag. (\*5, J)
5. Hvis virksomheden modtager affald, der ikke er omfattet af virksomhedens miljøgodkendelse, og som det ikke umiddelbart er muligt at afvise eller henvise til en anden affaldsmottager, skal affaldet placeres i et særskilt oplagsområde. Virksomheden skal herefter hurtigst muligt kontakte tilsynsmyndigheden og orientere om affaldet. (\*6)
6. Papir, pap, plast og andre lette materialer skal håndteres og opbevares på en sådan måde, at det ikke giver anledning til papirflugt eller andre gener for omgivelserne.
7. Hvis baller med RDF-affald klippes op i forbindelse med at de læsses på lastbiler, skal affaldet være overdækket ved transport. Affaldet skal desuden håndteres på en sådan måde, at det ikke giver anledning til affaldsflugt.
8. Affald, herunder også brændbart affald, der spildes, skal opsamles samme dag og anbringes i de dertil indrettede containere eller affaldsområder. (\*13, J)
9. Spild af olie og kemikalier (herunder grus, savsmuld eller lignende anvendt til opsugning) skal opsamles straks og opbevares og bortskaffes som farligt affald. Der skal til enhver tid forefindes opsugningsmateriale på virksomheden. (\*14)
10. Udendørs opbevaring af baller og containere med brændbart affald skal ske på befæstet areal. Med »befæstet areal« menes en fast belægning, der giver mulighed for opsamling af spild og kontrolleret afledning af nedbør. (\*2, J)
11. Befæstede arealer skal være i god vedligeholdelsesstand. Utætheder skal udbedres så hurtigt som muligt, efter at de er konstateret. (\*23)

#### Luftforurening

12. Virksomheden må ikke give anledning til lugt- eller støvgener uden for virksomhedens område, som efter tilsynsmyndighedens vurdering er væsentlige for omgivelserne. Tilsynsmyndigheden kan, såfremt der konstateres væsentlige støvgener, kræve, at støvende oplag overdækkes eller befugtes. (\*8, J)
13. Affald, der afgiver lugt eller indeholder letfordærligt affald, skal opbevares i en tæt lukket container indtil bortskaffelse. Tilsynsmyndigheden kan til enhver tid kræve oplag af RDF-affald fjernet, hvis oplaget giver anledning til lugtgener uden for oplagspladsen, som efter tilsynsmyndighedens vurdering er væsentlige for omgivelserne.



Støj

14. Virksomhedens bidrag til støjniveauet uden for eget areal må ikke overstige følgende værdier:

Tabel 2

Område (se oversigtskort i den miljøtekniske redegørelse)	Mandag-fredag kl. 7-18 (8 timer) Lørdag kl. 7-14 (7 timer)	Alle dage kl. 18-22 (1 time) Lørdag kl. 14-18 (4 timer) Søn- og helligdag kl. 7-18 (8 timer)	Alle dage kl. 22-7 (½ time)	Alle dage kl. 22-7 Maksimal værdi
	dB(A)	dB(A)	dB(A)	dB(A)
E.E.3B Erhvervsområde, Prins Christians Kvarter	60	60	60	-
TD.E.2B Erhverv, Kongens Kvarter	60	60	60	-
Boliger indenfor TD.E.2B Erhverv, Kongens Kvarter	55	45	40	55
E.E.2A Erhvervsområde, Prins Georgs Kvarter/afkørsel 59	55	45	40	55
E.B.10 Boligområde ved Sønderskov	45	40	35	50

Støjbidraget (bortset fra maksimalværdien) måles som det ækvivalente, konstante, korrigerede støjniveau i dB(A) (re. 20µPa). Tallene i parenteserne angiver midlingstiden inden for den pågældende periode.



15. Virksomhedens bidrag til lavfrekvent støj og infralyd målt indendørs i bygninger uden for eget areal må ikke overskride følgende værdier:

Tabel 3

Anvendelse		A-vægtet Lydtrykniveau, (10-160 Hz), dB	G-vægtet Infralydniveau, dB
Beboelsesrum, herunder børneinstitutioner o.lign.	Aften/nat: Kl. 18-7	20	85
	Dag: Kl. 7-18	25	85
Kontorer, undervisningslokaler o. lign., støjfølsomme rum		30	85
Øvrige rum i virksomheder		35	90

Grænseværdierne er angivet i dB (re. 20  $\mu$ Pa). Støjgrænserne gælder for det ækvivalente, konstante niveau over et måletidsrum på 10 minutter, hvor støjen er kraftigst.

#### Driftsforstyrrelser og uheld

16. Ved driftsuheld, væsentlige driftsforstyrrelser og uheld skal tilsynsmyndigheden orienteres hurtigst muligt, og senest den førstkommende hverdag. Underretningspligten fritager ikke virksomheden for at afhjælpe akutte uheld.

#### Egenkontrol

17. Som dokumentation for at godkendelsens vilkår 14 og 15 overholdes, kan virksomheden højst 1 gang årligt blive pålagt at få foretaget målinger eller beregninger af støj.

Undersøgelsen skal udføres af en person eller et firma, der er optaget på Miljøstyrelsens liste over godkendte laboratorier.

Med mindre aftales med kommunen, skal målinger og beregninger udføres efter retningslinjerne i Miljøstyrelsens vejledninger og metodebeskrivelser.

Hvis målinger eller beregninger sandsynliggør, at støjgrænserne overskrides, skal virksomheden indsende projekt og tidsplan for gennemførelse af afhjælpende foranstaltninger, til kommunens godkendelse.

18. Virksomheden skal løbende og mindst 1 gang årligt gennemføre en kontrol for revner, lunger og andre skader af befæstede arealer. Utætheder skal udbedres, så hurtigt som muligt efter at de er konstateret. (\*26, J).

Tilsynsmyndigheden kan kræve, at virksomheden lader en uvildig sagkyndig foretage kontrollen, dog højst 1 gang hvert tredje år. (\*27)



### Driftsjournal

19. Virksomheden skal løbende føre en driftsjournal med angivelse af:

- Det samlede affaldsoplag samt registrering af de modtagne og frakørte affaldsmængder, med angivelse af EAK-kode og affaldsmottager.
- Dato for og resultat af inspektioner samt eventuelt foretagne udbedringer af befæstede arealer.
- Dato for hvornår der er modtaget affald, der ikke er omfattet af virksomhedens miljøgodkendelse, og hvordan det blev håndteret og bortskaffet.
- Væsentlige driftsforstyrrelser.

Driftsjournalen skal opbevares på virksomheden i mindst 5 år, og skal være tilgængelig for tilsynsmyndigheden (\*28, J).

### **Begrundelse for vilkårene**

Fredericia Kommunes miljømæssige vurderinger af virksomhedens indretning og drift, herunder begrundelser for de stillede vilkår, fremgår af den miljøtekniske redegørelse.

De stillede vilkår tager udgangspunkt i standardvilkårene for virksomheder omfattet af listepunkt K212. Listepunktet rummer mange aktiviteter, og flere af standardvilkårene er ikke relevante for All Logistics A/S. Det er kommunens vurdering, at standardvilkår 7, 9-12, 15-22 og 24-25 er irrelevante og derfor ikke skal medtages. Begrundelsen er, at de aktiviteter, vilkårene skal regulere, ikke forekommer eller ikke må forekomme på ejendommen.

Standardvilkår 2, 5, 8, 13, 26 og 28 er medtaget i miljøgodkendelsen, og efter behov justeret, så de svarer til de konkrete forhold.

For at sikre en miljømæssig forsvarlig drift er standardvilkårene suppleret med følgende vilkår:

- Støjregulerende vilkår (vilkår 14, 15 og 17)
- Opbevaring og håndtering af brændbart affald (vilkår 6, 7 og 13)
- Indberetning og håndtering af uheld og væsentlige driftsforstyrrelser (vilkår 16).

Ved overholdelse af de stillede vilkår vurderer Fredericia Kommune, at modtagelsen, omlæsningen og opbevaringen af det brændbare affald kan foregå uden væsentlige gener for omgivelserne.

### **Gyldighed**

Miljøgodkendelsen er gyldig straks efter modtagelsen.

I skal dog være opmærksomme på, at godkendelsen kan påklages til Miljø- og Fødevareklagenævnet. Miljø- og Fødevareklagenævnet kan bestemme, at en klage har opsættende virkning, hvilket betyder, at I ikke må udnytte godkendelsen.

Hvis der klages, kan Miljø- og Fødevareklagenævnet ophæve eller ændre godkendelsen. Hvis I indretter jer i overensstemmelse med vilkårene i godkendelsen, inden klagefristen udløber, vil dette derfor være for jeres egen regning og risiko.

Vilkårene er omfattet af en 8 års retsbeskyttelse. I skal dog være opmærksomme på, at godkendelsen bortfalder hvis den ikke er udnyttet senest to år efter den er meddelt.



I særlige tilfælde kan godkendelsens vilkår tages op til revurdering før retsbeskyttelsens udløb.

### **Offentliggørelse og klagevejledning**

Afgørelsen offentliggøres på DMA portalen (Digital Miljø Administration, dma.mst.dk) den 17. januar 2023.

Hvis du ønsker at klage over denne afgørelse, kan du klage til Miljø- og Fødevarerklagenævnet.

Klagefristen udløber den 14. februar 2023.

Du klager via Klageportalen, som du finder via [www.borger.dk](http://www.borger.dk) eller [www.virk.dk](http://www.virk.dk). Du logger på Klageportalen med NEM-ID. En klage er indgivet, når den er tilgængelig for Fredericia Kommune via Klageportalen. Når du klager, skal du betale et gebyr på 900,- kr. for borgere og 1.800,- kr. for virksomheder, organisationer og offentlige myndigheder.

I Klageportalen sendes din klage automatisk først til Fredericia Kommune. Hvis kommunen fastholder afgørelsen, sender kommunen klagen videre til behandling i nævnet via Klageportalen. Du får besked om videresendelsen.

Miljø- og Fødevarerklagenævnet afviser din klage, hvis du sender den uden om Klageportalen, medmindre du forinden er blevet fritaget for brug af Klageportalen. Hvis du ønsker at blive fritaget for at bruge Klageportalen, skal du sende en begrundet anmodning til Fredericia Kommune. Kommunen videresender herefter din anmodning til nævnet, som træffer afgørelse om, hvorvidt du kan fritages. Se betingelserne for at blive fritaget på [www.naevneneshus.dk](http://www.naevneneshus.dk).

Hvis afgørelsen ønskes afprøvet ved domstolene, skal sagsanlæg være anlagt senest 6 måneder efter, at denne afgørelse er modtaget eller bekendtgjort.

### **Aktindsigt**

Der er til enhver tid adgang til aktindsigt i de resultater af virksomhedens egenkontrol, som tilsynsmyndigheden er i besiddelse af, samt i sagen i øvrigt. Aktindsigten sker med de begrænsninger, der fremgår af offentlighedsloven, forvaltningsloven og lov om aktindsigt i miljøoplysninger.

### **Lovgrundlag**

Vilkårene i miljøgodkendelsen gives efter § 33 i miljøbeskyttelsesloven.

At All Logistics A/S er en miljøgodkendelsespligtig virksomhed, og er omfattet af listepunkt K212 fremgår af § 3 stk. 2 og stk. 3 samt bilag 2 i godkendelsesbekendtgørelsen.

At der skal fastsættes en frist for udnyttelse af godkendelsen fremgår af § 32 i godkendelsesbekendtgørelsen.

Retten til at få aktindsigt fremgår af § 54 i godkendelsesbekendtgørelsen.

At der er 8 års retsbeskyttelse på vilkårene i miljøgodkendelsen fremgår af § 41 i miljøbeskyttelsesloven.

At virksomheden skal meddele påbegyndelse af driften fremgår af §39 i godkendelsesbekendtgørelsen.

Reglerne for opstartstilsyn fremgår af §8 i miljøtilsynsbekendtgørelsen.

Reglerne for klage og søgsmål fremgår af kapitel 11 i miljøbeskyttelsesloven.



All Logistics A/S er omfattet af brugerbetalingsbekendtgørelsen. Det medfører, at virksomheden skal betale brugerbetaling til kommunen pr. forbrugt time til tilsyn og godkendelse. I 2022 udgør brugerbetalingen 440,78 kr. pr. time, i 2023 er brugerbetalingen 451,36 kr. pr. time.

Henvisninger til det anvendte lovgrundlag:

- Miljøbeskyttelsesloven – lovbekendtgørelse nr. 5 af 3. januar 2023.
- Godkendelsesbekendtgørelsen – bekendtgørelse nr. 1394 af 21. juni 2021.
- Standardvilkårsbekendtgørelsen – bekendtgørelse nr. 2079 af 15. november 2021.
- Miljøtilsynsbekendtgørelsen – bekendtgørelse nr. 1536 af 9. december 2019.
- Brugerbetalingsbekendtgørelsen – bekendtgørelse nr. 1519 af 29. juni 2021.
- Affaldsbekendtgørelsen – bekendtgørelse nr. 2159 af 9. december 2020.
- Habitatbekendtgørelsen – bekendtgørelse nr. 2091 af 12. november 2021.
- Støjvejledningen – Miljøstyrelsens vejledning nr. 5 af 1984 om ekstern støj fra virksomheder.
- "Håndbog om Miljø og Planlægning" – Miljøministeriet, november 2004.

### **Vurdering af virkning på miljøet (VVM)**

Virksomheden er omfattet af miljøvurderingslovens bilag 2, hvilket betyder, at der skal foretages en screening af, om det ansøgte har en væsentlig virkning på miljøet.

Fredericia Kommune traf den 17. januar 2023 afgørelse om, at oplag og omlæsning af brændbart affald ikke medfører pligt til udarbejdelse af en miljøkonsekvensrapport.

Ved den gennemførte screening er der lagt vægt på, at miljøpåvirkningens omfang er af en sådan karakter og/eller grad, at projektet ikke vil medføre en væsentlig påvirkning af miljøet, og at projektet ikke bryder med den planmæssige anvendelse af området.

### **Habitatbekendtgørelsen**

De ansøgte aktiviteter er vurderet *ikke* i betydelig grad at ville yde skadelig virkning på habitatområder eller fuglebeskyttelsesområder samt arter beskyttet efter habitatbekendtgørelsens bilag IV.

### **Virksomhedens relationer til miljøbeskyttelseslovens §§34 og 40a**

Af miljøbeskyttelsesloven §34, stk. 3 fremgår det indirekte, at der i forbindelse med miljøgodkendelse af en virksomhed skal foreligge oplysninger om virksomhedens ejerforhold, bestyrelse og daglige ledelse så miljømyndigheden kan vurdere, om nogle af disse personer er omfattet af lovens §40a, der omhandler kriterier for tilbagekaldelse af meddelt godkendelse, nægtelse af godkendelse og fastsættelse af særlige vilkår om sikkerhedsstillelse.

Det er i lovens §40b, stk. 1 anført, at Miljø- og Fødevareministeren opretter et miljøansvarlighedsregister over de personer og selskaber mv., der er omfattet af §40.

Da ingen i virksomhedens ledelse eller ejer er anført i miljøansvarlighedsregistret over personer og selskaber omfattet af § 40 a, kan der meddeles godkendelse uden særlige vilkår om sikkerhedsstillelse.





## Miljøteknisk redegørelse

### Ansøger og ejerforhold

Rådgiver MOE A/S har på vegne af All Logistics A/S den 15. november 2022 søgt om miljøgodkendelse til modtagelse, omlæsning og opbevaring af brændbart affald på virksomheden All Logistics A/S, beliggende Bundgårdsvej 40, 7000 Fredericia, matr. nr. 19bh Erritsø By, Erritsø.

Ejendommen, hvorpå virksomheden er beliggende, ejes af All Logistics A/S, Bundgårdsvej 40, 7000 Fredericia.

Oplysninger om All Logistics A/S:

CVR-nr.:	34694767
P-nr.:	1017892912
Kontaktperson:	Jacob Oldenburg Pedersen
Virksomhedens direktion:	Jacob Oldenburg Pedersen

### Sagsakter

- 1) Ansøgning af 15. november 2022.
- 2) Oplysninger om driftsforhold og driftstider i mail af 25. november 2022

### Partshøring

Et udkast til afgørelse har været i partshøring hos Rådgiver MOE A/S og All Logistics A/S. De havde ingen bemærkninger til udkastet.

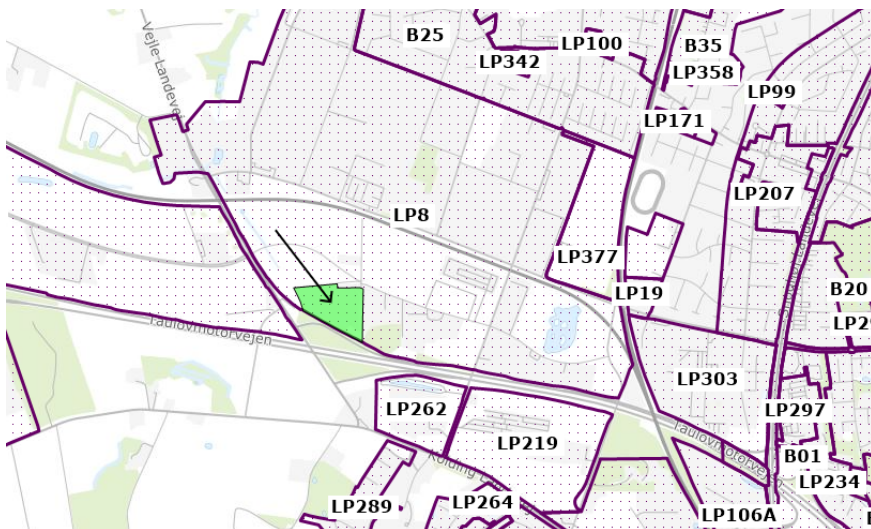
### Beliggenhed

Virksomheden etableres på Bundgårdsvej 40, matr. nr. 19bh Erritsø By, Erritsø.

### Planmæssige forhold

Arealet er omfattet af Lokalplan nr. 8 Industriområde i Erritsø, delområde I.

Området er i gældende lokalplan udlagt til erhvervsformål som industri- og værkstedsvirksomhed samt entreprenør- og oplagsvirksomhed.



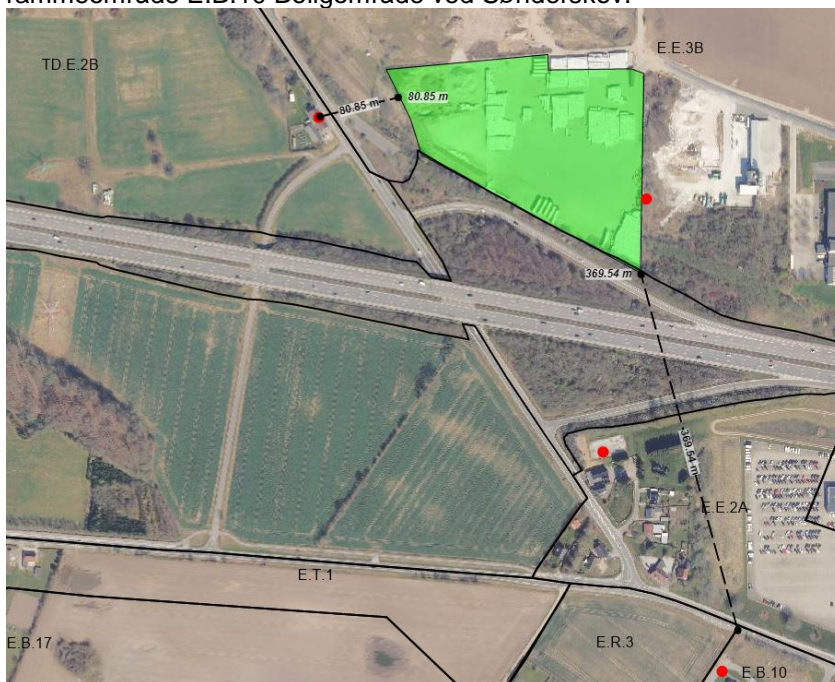
Figur 1 Oversigtskort. Lokalplaner. Bundgårdsvej 40 er markeret med en sort pil.

Arealet er i Kommuneplan 2021-2033 beliggende i kommuneplanramme E.E.3B, Erhvervsområde, Prins Christians Kvarter. Området er udlagt til virksomheder i miljøklasse 1-6. Ifølge Håndbog om Miljø og Planlægning kan virksomheden kategoriseres som 5. De vejledende støjgrænser i området er 60 dB(A) alle dage kl. 00-24.



Figur 2 Oversigtskort. Rammeområder i Kommuneplan 2021-2033.

Afstand til nærmeste enkeltliggende bolig er ca. 80 meter. Boligen er beliggende indenfor kommuneplanramme TD.E.2B. Det nærmeste boligområde er beliggende på Argentinervej, ca. 370 meter fra virksomheden. Boligerne er omfattet af Lokalplan nr. 289 Boliger ved Sønderskovvej, og ligger i rammeområde E.B.10 Boligområde ved Sønderskov.



Figur 3 Oversigtskort. Afstand til nærmeste boliger.

**Vurdering:**

I Håndbog om Miljø og Planlægning anbefales det, at en klasse 5 virksomhed placeres mindst 150 m fra boliger. Det er Fredericia Kommunes vurdering, at denne afstand overholdes for så vidt angår egentlige boligområder.

I det konkrete tilfælde er etableringen af virksomheden i overensstemmelse med lokalplanens anvendelsesbestemmelser.

**Overfladevand**

Den nærmeste recipient er tilløb til Erritsø Bæk, der ligger ca. 85 meter fra virksomheden. Erritsø Bæk er beskyttet i henhold til § 3 i naturbeskyttelsesloven. Beskyttelsen betyder, at der ikke må foretages ændringer i vandløbets tilstand uden en dispensation fra kommunen.

Overfladevand fra ejendommen ledes til offentligt regnvandssystem og herfra til Erritsø Bæk. Udledningen er i overensstemmelse med retningslinjerne i Fredericia Kommunes Spildevandsplan.

**Drikkevands- og råstofinteresser**

Der er ingen drikkevandsinteresser i området, og det er ikke indvindingsområde for vandværker.

**Jordforurening**

En del af matriklens areal er kortlagt på vidensniveau 1. Det betyder, at den måske er forurenet. Baggrunden for kortlægningen er, at der i forbindelse med nedrivning af en landejendom i 2008 er konstateret deponi af asfalt i området, og desuden er der konstateret slaggestykker. Deponering af asfalt og slagge kan give anledning til forurening med bl.a. tjærestoffer.

Kortlægningen betyder blandt andet, at enhver opgravning og flytning af jord fra ejendommen skal anmeldes til kommunen.

**Beliggenhed i forhold til habitatbekendtgørelsen*****Natura 2000 områder***

Det fremgår af Bekendtgørelse om udpegning og administration af internationale beskyttelsesområder samt beskyttelse af visse arter (Bek. nr. 926 af 27. juni 2016), at der skal foretages en vurdering af, om et påtænkt projekt kan påvirke et Natura 2000 område væsentligt. Dette gælder også for projekter, der finder sted uden for Natura 2000 områder, men som kan have betydning ind i Natura 2000 området.

De nærmest beliggende habitatområder er Natura 2000 område nr. 95 (Røjle Klint og Kasmose skov) som ligger i en afstand af godt 5 km fra projektområdet og 96 (Lillebælt) som ligger i en afstand af ca. 6 km. Fra projektområdet. Udpegningsgrundlaget for disse to Natura 2000-områder er:



Nr	Habitatområde	Kode	Udpegningsgrundlag		
95	Røje Klint og Kasmose Skov	1210	Enårig vegetation på stenede strandvoide		
		1220	Flerårig vegetation på stenede strande		
		1230	Klinter eller klipper ved kysten		
		3150	Næringsrige søer og vandhuller med flydeplanter eller store vandaks		
		6210	Overdrev og krat på mere eller mindre kalkholdig bund (* vigtige orkidélokalteter)		
		6230	* Artsrige overdrev eller græsheder på mere eller mindre sur bund		
		7220	* Kilder og væld med kalkholdigt (hårdt) vand		
		7230	Rigkær		
		9110	Begeskove på morbund uden kristtorn		
		9130	Begeskove på muldbund		
		9150	Begeskove på kalkbund		
		9160	Egeskove og blandskove på mere eller mindre rig jordbund		
		91E0	* Elle- og askeskove ved vandløb, søer og væld		
		96	Lillebælt	1014	Skælv vindelsnegl (Vertigo angustior)
				1016	Sump vindelsnegl (Vertigo moulinsiana)
1351	Marsvin (Phocoena phocoena)				
1110	Sandbanker med lavvandet vedvarende dække af havvand				
1140	Mudder- og sandflader blottet ved ebbe				
1150	* Kystlaguner og strandsøer				
1160	Større lavvandede bugter og vige				
1170	Rev				
1210	Enårig vegetation på stenede strandvoide				
1220	Flerårig vegetation på stenede strande				
1230	Klinter eller klipper ved kysten				
1310	Vegetation af kveller eller andre enårige strandplanter, der koloniserer mudder og sand				
1330	Strandenge				
2110	Forstrand og begyndende klitdannelse				
2120	Hvide klitter og vandremiler				
2130	* Stabile kystklitter med urteagtig vegetation (grå klit og grønsværklit)				
3140	Kalkrige søer og vandhuller med kransalgaer				
3150	Næringsrige søer og vandhuller med flydeplanter eller store vandaks				
3260	Vandløb med vandplanter				
6210	Overdrev og krat på mere eller mindre kalkholdig bund (* vigtige orkidélokalteter)				
6230	* Artsrige overdrev eller græsheder på mere eller mindre sur bund				
6410	Tidvis våde enge på mager eller kalkrig bund, ofte med blåtop				
6430	Bræmmer med høje urter langs vandløb eller skyggende skovbryn				
7120	Nedbrudte højmoser med mulighed for naturlig gendannelse				
7220	* Kilder og væld med kalkholdigt (hårdt) vand				
7230	Rigkær				
9110	Begeskove på morbund uden kristtorn				
9130	Begeskove på muldbund				
9160	Egeskove og blandskove på mere eller mindre rig jordbund				
91D0	* Skovbevoksede tørvemoser				
91E0	* Elle- og askeskove ved vandløb, søer og væld				

Figur 4 Fra Natura 2000 område nr. 95, Røje Klint og Kasmose Skov samt 96, Lillebælt, Miljøministeriet, Miljøstyrelsen

Fredericia Kommune bemærker, at projektet ikke vil påvirke udpegningsgrundlaget for habitatområdet, for så vidt angår både naturtyper og arter, idet de ikke findes i nær tilknytning til projektområdet.

#### Bilag IV-arter

EU har udpeget en gruppe dyre- og plantearter, der er særligt sårbare og truede. Arterne fremgår af Habitatdirektivets bilag IV, og de kaldes derfor i daglig tale for bilag IV-arter. En række dyr og planter, der er omfattet af habitatdirektivets bilag IV, kan have levested, fødesøgningsområde eller sporadisk opholdssted på arealer omkring projektområdet. Det er Fredericia Kommunes vurdering, at følgende arter potentielt kan forekomme indenfor eller i nærheden af projektområdet: Stor vandsalamander, markfirben, spidssnudet frø, sydflagermus, vandflagermus, dværgflagermus og troldflagermus.

Flagermus har egnede yngle- eller rastelokaliteter ved skove, særligt ældre træer, og der fourageres ofte ved læhegn, småskove, haver og bygninger, græsarealer, vandflader og vandløb. Flagermusene forventes ikke at opholde sig i umiddelbar nærhed af projektområdet, idet det er tilknytning til en større trafikeret vej. Projektet omfatter ikke fældning af større træer, men det vil omfatte rydning af mindre beplantninger og læhegn. Rydningen udgør efter kommunens vurderingen en ubetydelig del af den samlede skov og træbevoksning i og omkring projektområdet, og der vurderes derfor ikke at være risiko for negativ påvirkning af flagermus.



Markfirben, der foretrækker solvendte sandede skrånninger med lav vegetation, træffes på heder, klitter, overdrev og råstofgrave, vej- og jernbaneskrånninger. Der er ikke sådanne sandede skrånninger nær projektområdet, og det ansøgte vurderes ikke at have væsentlig indflydelse på opholdssteder, der måtte være i nærheden af projektområdet.

Stor vandsalamander holder til ved solbeskinnede, rene vandhuller med god plantevækst, helst i eller i nærheden af skov. Arten findes sjældent i vandhuller med fisk, som æder æg og unger og i vandløb. I vinterhalvåret overvintrer de frostfrie steder som f.eks. brønde, kældre mv. Det ansøgte vurderes ikke at have indflydelse på eventuelle vandhuller nær projektområdet. Alle dræn, der etableres føres uden om eksisterende vandhuller.

Spidssnudet frø kan yngle i vidt forskellige vådområder fra små solbeskinnede og lavvandede vandhuller, langs bredden af søer til overskyggede ellesumpe. Frøerne bliver relativt tæt på deres ynglelokaliteter. Det ansøgte vurderes ikke at have indflydelse på eventuelle vandhuller nær projektområdet.

På baggrund af ovenstående vurderes de ansøgte ikke at yde skadelig virkning på bestanden af Bilag IV-arter eller at beskadige eller ødelægge yngle- eller rasteområder for de nævnte arter. Kommunen vurderer derfor samlet, at der ikke er sandsynlighed for, at det påtænkte indgreb vil påvirke natura-2000 området og dets udpegningsgrundlag eller tilstedeværelse af eventuelle Bilag IV arter negativt.

#### Beskyttet natur

Det nærmeste beskyttede natur efter naturbeskyttelseslovens §3 er en eng, som ligger omkring 175 m fra virksomheden. Fredericia Kommune vurderer, at den beskyttede natur ikke vil blive påvirket af projektet grundet afstanden til virksomheden.

#### Samlet vurdering af beliggenhed

Med baggrund i ovenstående kan det konkluderes, at virksomhedens beliggenhed er i overensstemmelse med de gældende planforhold, og Fredericia Kommune vurderer, at den pågældende placering af virksomhedens aktiviteter ikke giver anledning til at der skal træffes særlige foranstaltninger i forhold til beskyttelse af drikkevands- og råstofinteresser, jordforureningsforhold eller i forhold til beskyttelse af områder og arter omfattet af habitatbekendtgørelsen og Natura2000 områder.

#### **Indretning og drift**

Det brændbare RDF-affald ankommer i plastikwrappede baller med lastbil til virksomheden. Ballerne aflæsses på pladsen med eldrevne trucks og oplagres midlertidigt på pladsen i plastikballerne indtil affaldet lastes på lastbil og bortkøres.

Affaldet oplagres udendørs på befæstet areal.

Det maksimale affaldsoplag er 10.000 tons, og der forventes årligt modtaget 100.000 tons RDF-affald. Der forventes ugentligt at blive modtaget ca. 1.000 tons, med et ønske om en kapacitet til at modtage 5.000 tons per uge i spidsbelastningsperioder. En årlig kapacitet på 100.000 tons svarer til en daglig kapacitet på ca. 370 tons i gennemsnit ved 270 dage om året.

Affaldet er oprindeligt produceret i udlandet, og transporteres til Danmark med henblik på forbrænding og energiudnyttelse. Det brændbare affald er klassificeret med følgende EAK-numre i Listen over affald i bilag 2 i affaldsbekendtgørelsen:

- 19 12 10 Brændbart affald (brændstoffer udvundet af affald)
- 19 12 12 Andet affald (herunder blandinger af materialer) fra mekanisk behandling af affald, bortset fra affald henhørende under 191211.



Listen over affald gennemfører Det Europæiske Affaldskatalog (EA), som er udarbejdet i henhold til direktiv 2008/98 om affald. Affaldet er ikke klassificeret som farligt.

Virksomheden anvender følgende materiel og anlæg:

- 3 stk. trucks (Hyster 5,5 ton, elektrisk), som skal anvendes til aflæsning og lastning af plastikballer.

Virksomheden vil desuden opbevare tomme containere på matriklen til håndtering af affald fra plastikballer der går i stykker.

RDF-ballerne måler 120x120x100 cm og vejer ca. 800-1000 kg/stk. RDF-ballerne vil under oplag blive stablet i op til 5 meters højde i en pyramideopbygning af de enkelte stakke. Arealet af den enkelte stak vil være på maksimalt 400 m<sup>2</sup>, og volumen vil ikke overstige 1200 m<sup>3</sup>.

I bilag 1 er der vedhæftet en oversigtsplan over virksomheden med angivelse af virksomhedens placering samt placering af oplagsområdet til affaldet.

Der etableres ingen bygninger i forbindelse med projektet. På ejendommen nordvest for oplagspladsen opføres en administrationsbygning.

#### Til- og frakørselsforhold

Virksomhedens kørsel til og fra virksomheden vil primært være ad Bundgårdsvej fra det nordøstlige hjørne af grunden.

### **Miljøteknisk vurdering**

#### **Luftforurening og lugt**

##### Virksomhedens oplysninger

Det brændbare affald modtages og opbevares i plastikemballerede baller på pladsen. Hvis RDF-ballerne har huller eller revner, vil der enten blive foretaget en genemballering eller ballerne vil blive opbevaret i lukkede containere.

Kørsel med kørende materiel kan i tørre perioder afstedkomme diffust støv. Der findes mulighed for lokal vanding af områder i tørre perioder, hvor kørsel er nødvendig.

Der kan forekomme RDF-baller, hvor der er tegn på, at de indeholder fordærveligt affald. Disse baller placeres i lukket container, indtil de umiddelbart efter registreringen fraføres pladsen og køres til et forbrændingsanlæg.

Der findes ingen arbejdsprocesser med skorstene eller afkast.

##### Kommunens vurdering

Opbevaringen i baller eller lukkede containere sikrer, at der ikke er mulighed for affaldsflugt ved opbevaring.

Der udledes NO<sub>x</sub> og andre partikler fra det anvendte materiel og køretøjer, der ankommer og afgår med affald, eller har andre ærinder på virksomheden. Udladningen af disse miljøfremmede stoffer er reguleret i anden lovgivning, og begrænses mest muligt ved løbende vedligehold og service, og ved at undgå unødvendig tomgangskørsel.



Kommunen har mulighed for at kræve passende foranstaltninger, hvis virksomheden giver anledning til luft- eller lugtgener. Miljøgodkendelsen stiller vilkår om, at der ikke må være væsentlige luft- eller lugtgener udenfor virksomhedens område.

Der stilles vilkår om, at stærkt lugtende eller letfordærlige fraktioner i det modtagne affald skal opbevares i en tæt lukket container indtil bortskaffelse, og at oplagret RDF-affald kan kræves fjernet fra pladsen, hvis det giver anledning til væsentlige lugtgener i omgivelserne.

Idet det brændbare affald, der kan indeholde fordærlige affaldstyper opbevares i en tæt lukket container indtil bortskaffelse, bør opbevaringen og håndteringen ikke medføre lugtgener i omgivelserne.

Der er også stillet vilkår om, at affald der spildes skal opsamles samme dag og anbringes i de dertil indrettede containere eller affaldsområder. Dermed er der ikke affald i det fri, der kan give anledning til gener.

Der stilles desuden vilkår om, at hvis baller med RDF-affald klippes op, i forbindelse med at de læsses på lastbiler, skal affaldet være overdækket ved transport.

## **Støj**

### Virksomhedens oplysninger

De udendørs støjende aktiviteter består af transport til og fra virksomheden, samt af- og pålæsning af RDF-baller.

Virksomheden vil under normale driftsforhold være i drift indenfor normal arbejdstid, hvilket vil sige på hverdage mellem kl. 7.00 og 18.00 og lørdage mellem kl. 8.00 og 14.00. Der vil i driftstiden være transport af plastikemballerede baller som til- og fraføres pladsen, samt af- og pålæsning af ballerne med trucks.

Under normal drift forventes der en ugentlig transport på ca. 100 lastbiler til og fra oplagspladsen, svarende til ca. 18 lastbiler per dag på hverdage og ca. 9 lastbiler per dag på lørdage.

Alt transport af RDF-baller til og fra pladsen foregår med lastbiler. Tilkørsel med lastbiler og intern transport på pladsen forventes jævnt fordelt i løbet af arbejdsdagen.

Til- og fraførsel til oplagspladsen sker fra indkørsel til Bundgårdsvej 40 (i det nordøstlige hjørne af matr. nr. 19bh), og derfra mod syd langs skel mod naboen matr. nr. 5bt.

Af- og pålæsning samt intern transport af RDF-baller foregår med eldrevne-trucks. Det forventes, at en af- eller pålæsning tager ca. 20 min. pr. lastbiltransport. De eldrevne trucks vil kun køre i forbindelse med læsning af lastbil til kunder, primært med 1-2 trucks i drift ad gangen i afgrænsede perioder. Den interne transport vil være fordelt på hele pladsen, afhængig af hvor fyldt pladsen er på det pågældende tidspunkt.

Ved losning af jernbanevogne kan der være tilkørsel af ca. 35 lastbiler med RDF-affald på en arbejdsdag. Samme mængde af RDF-affald fraføres pladsen til kunder i løbet af 5-7 dage. Både til- og fraførsel af RDF-affald vil foregå indenfor normal arbejdstid, hvilket vil sige på hverdage mellem kl. 7.00 og 18.00, og lørdage mellem kl. 8.00 og 14.00.

Op til 10 gange om året kan der forekomme behov for losning af skibe af hastende karakter. Driftstiden forventes som udgangspunkt at foregå mellem kl. 7.00 og 18.00 på hverdage. Der vil undtagelsesvist forekomme transport til pladsen udenfor normal arbejdstid i forbindelse med losning af skibe.

Tilkørsel med lastbiler og intern transport på pladsen forventes i disse tilfælde at forekomme jævnt fordelt i løbet af arbejdsdagen. Den interne transport vil ligesom almindelig drift, også være fordelt over hele pladsen, afhængig af hvor fyldt pladsen er på det pågældende tidspunkt.



Ved losning af jernbanevogne og skib, når lastbiler ankommer til pladsen, vil der være længerevarende perioder hvor alle 3 eldrevne trucks er i drift samtidig.

Der sker hverken sortering, neddeling eller anden håndtering af affaldet på pladsen.

#### Kommunens vurdering

Der er i miljøgodkendelsen stillet vilkår om overholdelse af støjgrænser i virksomhedens skel, i tilstødende erhvervsområder og ved nærliggende boliger. Endvidere er der i godkendelsen stillet vilkår om overholdelse af lavfrekvent støj i bygninger udenfor virksomhedens eget areal.

De vejledende støjgrænser i erhvervsområdet er 60 dB(A) hele døgnet. Ved den nærmeste bolig, der ligger 80 meter væk, er de vejledende støjgrænser 55 dB(A) / 45 dB(A) / 40 dB(A) for henholdsvis dag-, aften- og natperioden.

Det vurderes, at den væsentligste støjbelastning forekommer ved intern transport med lastbiler og eldrevne trucks.

Ud fra en overslagsmæssig støjberegning, er det Fredericia Kommunes vurdering, at støjgrænserne for hverdage kl. 7 – 18 samt lørdage kl. 7 – 14 kan overholdes, både ved normal drift samt ved losning af jernbanevogne og skibe.

For de 10 gange om året, der kan opstå et hastende behov for losning af skibe udenfor normal arbejdstid, er det Fredericia Kommunes vurdering, at støjgrænserne for aftenperioden kl. 18 – 22, lørdag eftermiddag kl. 14 – 18 og søndag dag kl. 7 – 18 kan overholdes, når der er intern transport med 20 lastbiler i aftenperioden samt 35 lastbiler lørdag eftermiddag og søndag dag.

Ud fra den overslagsmæssige støjberegning er det endvidere Fredericia Kommunes vurdering, at der kan være intern transport med 3 lastbiler i natperioden, før støjgrænserne ved de nærmeste boliger overskrides.

Resultatet af den overslagsmæssige støjberegning, tilhørende støjgrænser samt en oversigt over beregningsgrundlaget fremgår af bilag 2.

I overslagsberegningen tages der hensyn til afstandsdæmpning af støjen ud fra følgende formel:  
*Støjniveau ved beregningspunkt (i afstanden R fra støjilden) =  $L_w - 10 \cdot \log(4 \cdot \pi \cdot R^2)$ .*

Beregningen er et overslag og er derfor behæftet med en vis usikkerhed. Beregningen tager ikke hensyn til, at der mellem støjkilde og beregningspunkt kan være bygninger eller affaldsoplæg som afskærmer for støjen, og som må forventes at have en vis støjdæmpende effekt.

Med det oplyste aktivitetsniveau er det Fredericia Kommunes vurdering, at virksomheden kan overholde de støjgrænser, der er fastlagt i vilkår 14 i miljøgodkendelsen.

I tilfælde af ændringer i driften, eller hvis der mod forventning opstår støjgener fra virksomheden, kan kommunen jf. vilkår 17 stille krav om, at virksomheden skal eftervise, at de overholder støjgrænserne.

### **Beskyttelse af jord, grundvand og overfladevand**

#### Virksomhedens oplysninger

Der modtages kun brændbart affald i fast form. Affaldet er emballeret ved ankomst og omlæses og opbevares på et areal befæstet med SF-Coloc sten.

Virksomhedens materiel består udelukkende af el-drevne trucks. Der etableres ikke tankningsanlæg og der er ingen værkstedsaktiviteter på virksomheden. Virksomhedens kørende materiel serviceres udenfor virksomheden.





### Kommunens vurdering

Idet der kun håndteres fast affald, der ikke er under omdannelse eller nedbrydning (dvs. inert affald), er der ikke risiko for udsivning eller afsmitning af miljøfremmede stoffer fra affaldet.

Regnvandet afledes fra ballerne uden afsmitning. Såfremt det mod forventning skulle forekomme væske fra affaldet, vil det hurtigst muligt blive anbragt i tætte containere og kørt til forbrændingsanlæg. Dette er sikret med vilkår.

Idet virksomhedens materiel er el-drevent, er det kommunens vurdering, at risikoen for lækager og spild og olie er begrænset.

Miljøgodkendelsen stiller krav om regelmæssig gennemgang af belægninger og udbedring af eventuelle skader (vilkår 11 og 18).

## **Affald**

### Kommunens vurdering

Da der ikke sker nogen sortering, neddeling eller anden håndtering af RDF-affaldet på oplagspladsen, vurderer Fredericia Kommune, at den daglige drift ikke medfører en egentlig egenproduktion af affald på pladsen.

I forbindelse med virksomhedens drift vil der forekomme baller, som ikke overholder specifikationerne til tørt brændbart affald. Disse læs vil blive fraført umiddelbart efter registreringen af uoverensstemmelsen og tilføres et forbrændingsanlæg.

Ved spild af olie, f.eks. fra de lastbiler som ankommer med affaldet, stilles krav om at spildet straks skal opsamles med opsningsmateriale (vilkår 9). Opsningsmaterialet skal opbevares og bortskaffes som farligt affald.

Derudover producerer virksomheden rest- og bioaffald fra personalet, samt mindre mængder papir og almindeligt forekommende virksomhedsaffald

Det er Fredericia Kommunes vurdering, at virksomhedens affald kan bortskaffes jf. affaldslovgivningen for så vidt angår erhvervsaffald egnet til materialenyttiggørelse og øvrigt affald jf. kommunens erhvervsaffaldsregulativ.

## **Spildevand**

### Virksomhedens oplysninger

Der udledes kun sanitært spildevand fra mandskabsfaciliteter.

### Kommunens vurdering

Idet der ikke opstår processpildevand er det Fredericia Kommunes vurdering, at der ikke skal udarbejdes en tilslutningstilladelse.

## **Driftsforstyrrelser og uheld**

### Kommunens vurdering

De største miljømæssige konsekvenser ved driftsforstyrrelser og uheld er relateret til spild af olie- og brændstof fra de køretøjer, der kører til og fra virksomheden, og fra det anvendte materiel. Et eksempel herpå kan være brud på en hydraulikslange eller hul på en brændstoftank i forbindelse med en påkørsel.



I tilfælde af en brand, kan der dannes brandslukningsvand indeholdende miljøfremmede stoffer, ligesom der kan dannes og spredes problematiske stoffer og partikler til luften. I tilfælde af brand er det derfor vigtigt, at der hurtigst muligt kommer fokus på brandslukningsvandet og håndteringen af dette.

Fredericia Kommune har spurgt Trekantområdets Brandvæsen om de har bemærkninger til projektet. Trekantområdets Brandvæsen har den 21. december 2022 meddelt, at projektet vurderes at være omfattet af Tekniske forskrifter for brændbare stoffer, og at de derfor skal meddele en tilladelse til oplaget.

For at begrænse konsekvensen af driftsforstyrrelser og uheld stiller miljøgodkendelsen i vilkår 16 krav om, at der skal være en instruks på virksomheden, som beskriver hvordan personalet skal håndtere en pludselig opstået situation. Ved væsentlige hændelser er der vilkår om, at kommunen skal kontaktes, ligesom der er krav om at alle væsentlige hændelser skal registreres i en logbog.

### **Bedst tilgængelige teknik**

De standardvilkår, der gælder for listepunkt K212 anses for BAT jf. Miljøstyrelsens godkendelsesvejledning. Idet der er stillet de relevante vilkår for listepunkt K212, suppleret med støjvilkår og indretningsvilkår, der sikrer omgivelserne mod miljømæssige påvirkninger fra driften af virksomheden, er det Fredericia Kommunes vurdering, at virksomhedens drift lever op til BAT for branchen

### **Bestemmelser generelt**

Virksomheden skal anmelde enhver drifts- eller bygningsmæssig ændring til kommunen inden gennemførelsen. Kommunen vurderer, om de aktuelle planer for ændring/udvidelse kan ske inden for rammerne af denne godkendelse.

Ændringer i virksomhedens ledelse skal også anmeldes til kommunen.

### **Opstartstilsyn**

Senest den dag, hvor virksomheden påbegynder driften, skal virksomheden give skriftlig meddelelse herom til tilsynsmyndigheden.

Fredericia Kommune skal senest 3 måneder efter igangsætning af driften gennemføre et opstartstilsyn, hvor alle miljøforhold gennemgås for at identificere de områder, hvor det vil være relevant at udarbejde rutiner for at forebygge uheld eller skader, som kan forurene miljøet.

### **Øvrige oplysninger**

I øvrigt henvises til, at der findes en række andre miljøregler, som virksomheden er omfattet af. Eksempelvis:

- Affaldsbekendtgørelsen, der bl.a. indeholder en oversigt over farligt affald og regler for affaldshåndtering.
- Jordforureningsloven, herunder bestemmelser om, at oprensning efter alle forureninger af jord, der er sket på virksomheden efter 1. januar 2001, skal betales af forureneren. Forureneren er "*Den, der i erhvervmæssigt eller offentligt øjemed, driver eller drev den virksomhed eller anvender eller anvendte det anlæg, hvorfra forureningen hidrører. Forureningen eller en del heraf skal være sket i den pågældende driftsperiode*" (§ 41 stk. 3 i jordforureningsloven). Dette betyder, at alle nye jordforureninger på virksomheden er omfattet af et objektivi ansvar og at tilsynsmyndigheden derfor kan meddele selskabet påbud om at fjerne forureningen, uanset hvordan forureningen er sket.
- Miljøbeskyttelseslovens bestemmelser, herunder f.eks. pligten til at afværge og forebygge følger af uheld eller driftsforstyrrelser, der medfører væsentlig forurening samt pligten til at informere kommunen herom.



### Kopi til

Rådgiver MOE A/S, att.: Jakob Leonhard, e-mail: [JLEO@Moe.dk](mailto:JLEO@Moe.dk), Jørgen Raaen Lund, e-mail: [JRL@Moe.dk](mailto:JRL@Moe.dk)  
Danmarks Naturfredningsforening, Masnedøgade 20, 2100 København Ø, e-mail: [dn@dn.dk](mailto:dn@dn.dk); [dnfredericia-sager@dn.dk](mailto:dnfredericia-sager@dn.dk)

Friluftsrådet, Scandiegade 13, 2450 København SV, e-mail: [fr@friluftsradet.dk](mailto:fr@friluftsradet.dk); [astrid.e.jorge@gmail.com](mailto:astrid.e.jorge@gmail.com)  
Styrelsen for Patientsikkerhed. Tilsyn og Rådgivning Syd, Nytorv 2, 1. sal, 6000 Kolding, e-mail: [trsyd@stps.dk](mailto:trsyd@stps.dk)

Danmarks Sportsfiskerforbund, e-mail: [post@sportsfiskerforbundet.dk](mailto:post@sportsfiskerforbundet.dk), [lbt@sportsfiskerforbundet.dk](mailto:lbt@sportsfiskerforbundet.dk) og [sydoestjylland@sportsfiskerforbundet.dk](mailto:sydoestjylland@sportsfiskerforbundet.dk).

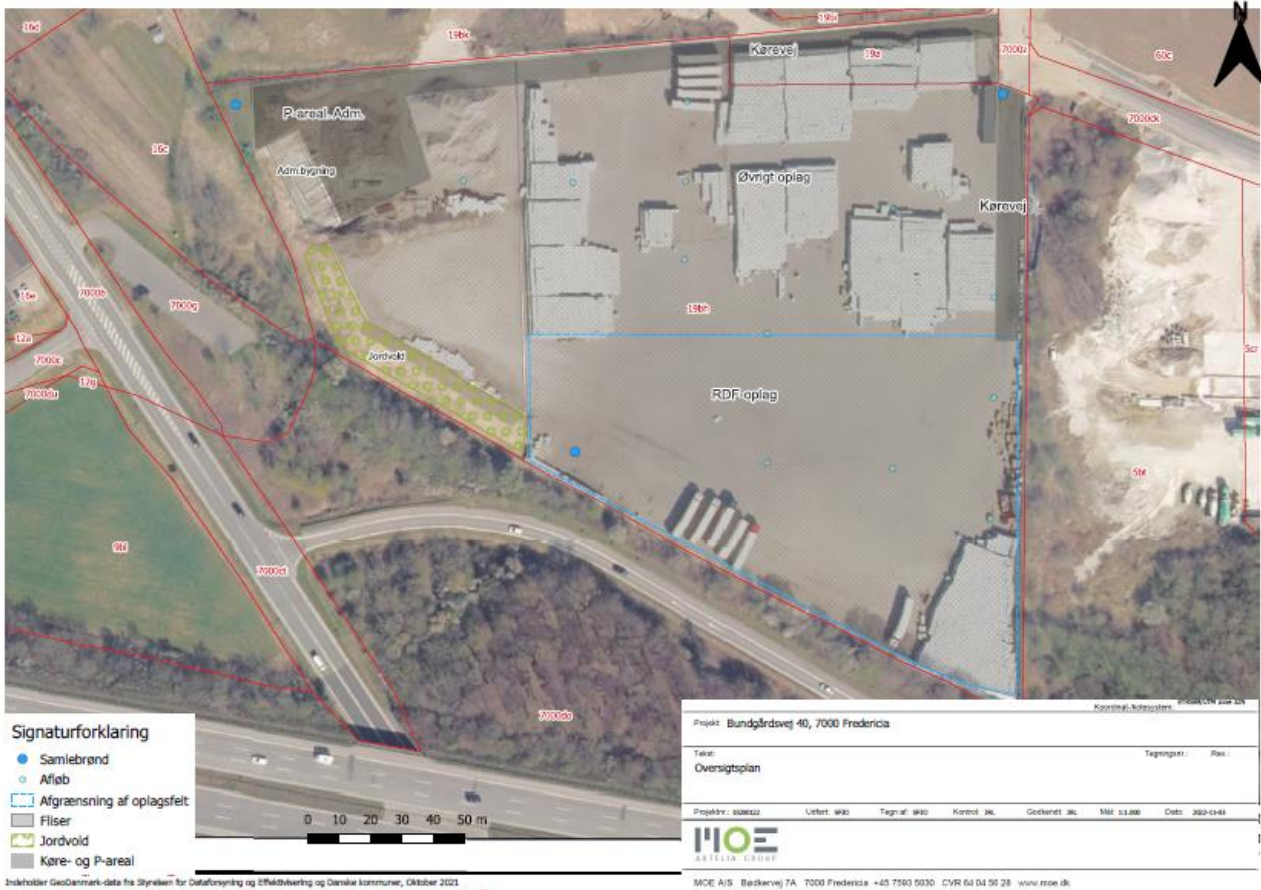
### Bilag

Bilag 1 - Oversigtsplan

Bilag 2 – Resultat af overslagsmæssige støjberegninger



## Bilag 1 – Oversigtsplan





## Bilag 2 – Resultat af overslagsmæssige støjberegninger

Anvendte kildestyrker: Kildestyrke lastbil kørsel svag accel. ca. 10-20 km/t,  $L_{WA} = 101$  dB(A)  
Kildestyrke lastbil tomgang,  $L_{WA} = 91$  dB(A)  
Kildestyrke eldreven truck,  $L_{WA} = 85,8$  dB(A)

Antal lastbiler/trucks:

		Lastbilkørsler:	Eldrevne trucks i drift:
Normal drift	mandag – fredag kl. 7-18	18 stk.	2 stk.
Normal drift	lørdag kl. 8-14	9 stk.	2 stk.
Losning af jernbanevogn/ skib	mandag – fredag kl. 7-18	35 stk.	3 stk.
Losning af skib (10 x årligt)	lørdag kl. 14-18	35 stk.	3 stk.
Losning af skib (10 x årligt)	søndag kl. 7-18	35 stk.	3 stk.
Losning af skib (10 x årligt)	alle dage kl. 18 – 22	20 stk.	3 stk.

Beregningsresultater:

	Pkt. 1 Vejle Landevej 7	Pkt. 2 Ved Storkereden 1	Pkt. 3 Bundgårdsvej 47	Pkt. 4 Argentinervej 3
<b>Mandag - fredag kl. 7-18</b>				
<i>Støjvilkår</i>	55 dB(A)	55 dB(A)	60 dB(A)	45 dB(A)
Støjniveau ved normal drift (18 lastbiler)	35 dB(A)	35 dB(A)	47 dB(A)	29 dB(A)
Støjniveau ved losning af jernbanevogne/skib (35 lastbiler)	38 dB(A)	38 dB(A)	50 dB(A)	32 dB(A)
<b>Lørdag kl. 7 - 14</b>				
<i>Støjvilkår</i>	55 dB(A)	55 dB(A)	60 dB(A)	45 dB(A)
Støjniveau ved normal drift (9 lastbiler)	33 dB(A)	33 dB(A)	45 dB(A)	27 dB(A)
<b>Aften kl. 18 - 22</b>				
<i>Støjvilkår</i>	45 dB(A)	45 dB(A)	60 dB(A)	40 dB(A)
Støjniveau ved losning af skib (20 lastbiler)	43 dB(A)	43 dB(A)	56 dB(A)	38 dB(A)
<b>Lørdag kl. 14 - 18</b>				
<i>Støjvilkår</i>	45 dB(A)	45 dB(A)	60 dB(A)	40 dB(A)
Støjniveau ved losning af skib (35 lastbiler)	40 dB(A)	40 dB(A)	53 dB(A)	34 dB(A)
<b>Søndag kl. 7 - 18</b>				
<i>Støjvilkår</i>	45 dB(A)	45 dB(A)	60 dB(A)	40 dB(A)
Støjniveau ved losning af skib (35 lastbiler)	38 dB(A)	38 dB(A)	50 dB(A)	32 dB(A)
<b>Nat kl. 22 - 7</b>				
<i>Støjvilkår</i>	40 dB(A)	40 dB(A)	60 dB(A)	35 dB(A)
Støjniveau ved losning af skib (3 lastbiler)	39 dB(A)	39 dB(A)	51 dB(A)	33 dB(A)

